

Windows® 7 설치 및 PCIE RAID 설정 정보

A. Windows® 7 및 USB 드라이버 설치

칩셋 사양에 따라 Windows® 7 설치 중에 USB 키보드/마우스를 사용하려면 시스템에서 USB 드라이버를 사전 로드해야 합니다. 이 절에서는 USB 드라이버 사전 로드 방법과 Windows® 7 설치 방법에 대해서 설명합니다.

방법 1: SATA ODD와 USB 장치 사용하기

ASUS 지원 DVD를 이용해서 USB 드라이버를 설치하고 USB 장치를 이용해서 Windows® 7을 설치하면 됩니다.

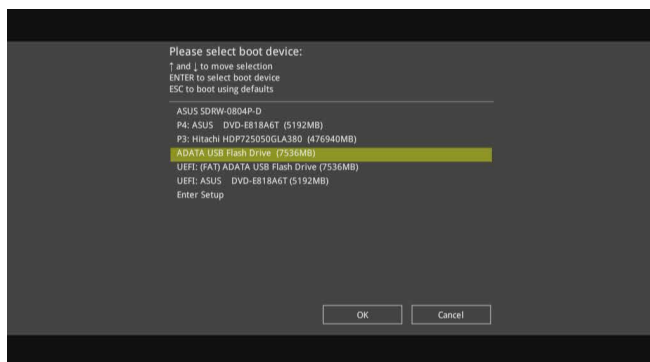
요구 사항:

- 1 x ASUS 지원 DVD
- 1 x Windows® 7 설치 소스
- 1 x SATA ODD
- 1 x USB 장치(ODD 또는 스토리지)

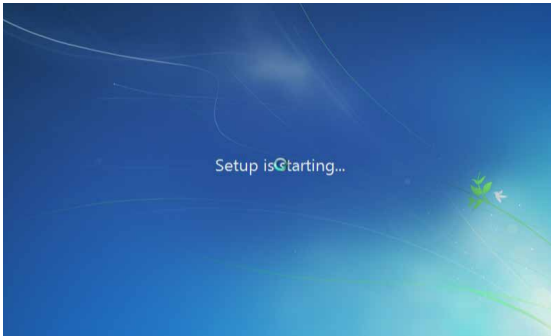


- USB 스토리지 장치에는 8 GB 이상의 용량이 필요합니다. 사용하기 전에 저장 장치를 포맷할 것을 권장합니다.
- Windows® 7 64 비트 UEFI 모드를 설치하려는 경우 USB ODD와 SATA ODD 둘 다 사용하십시오.

1. Windows® 7 설치 DVD를 USB ODD에 끼우거나 Windows® 7 설치 DVD에서 작동 시스템의 USB 저장 장치로 모든 파일을 복사합니다.
2. USB ODD나 USB 저장 장치를 시스템에 연결합니다.
3. ASUS 지원 DVD를 시스템의 SATA ODD에 끼웁니다.
4. 시스템 전원을 켜고 POST(전원 공급 자체 테스트) 동안 F8를 눌러서 부팅 화면으로 들어갑니다.
5. USB ODD 또는 USB 저장 장치를 부팅 장치로 선택합니다.



6. 설치가 시작되는 동안 USB 드라이버가 자동으로 로드됩니다.



USB 드라이버가 성공적으로 로드되면 "Setup is starting(설치가 시작되는 중)..." 화면이 표시됩니다.

7. 화면 지침에 따라 Windows®7 설치를 완료합니다.

방법 2: 수정된 Windows® 7 ISO 사용하기

수정된 Windows® 7 설치 DVD를 이용해서 USB 드라이버를 로드하고 Windows® 7을 설치할 수 있습니다.

요구 사항:

- 1 x ASUS 지원 DVD
 - 1 x Windows® 7 설치 소스
 - 1 x 작동 시스템(PC 또는 노트북 PC)
 - 1 x SATA ODD
1. 작동 시스템에서 제삼자 ISO 소프트웨어를 이용해서 Windows® 7 설치 소스의 ISO 이미지 파일을 만듭니다.
 2. ASUS 지원 DVD의 루트 디렉토리의 "Auto_Unattend.xml" 폴더와 "Auto_Unattend" 폴더 두 개 다 사용자의 시스템에 복사합니다.
 3. ISO 파일을 편집하고 "Auto_Unattend.xml" 폴더와 "Auto_Unattend" 폴더 둘 다 ISO 파일에 추가합니다.
 4. 이 ISO 파일을 빈 DVD에 구워서 수정된 Windows® 7 설치 DVD를 만듭니다.
 5. 수정된 Windows® 7 설치 DVD를 사용자 시스템의 ODD에 끼웁니다.
 6. 시스템 전원을 켜고 POST(전원 공급 자체 테스트) 동안 F8를 눌러서 부팅 화면으로 들어갑니다.
 7. ODD를 부팅 장치로 선택합니다.
 8. 설치가 시작되는 동안 USB 드라이버가 자동으로 로드됩니다.



USB 드라이버가 성공적으로 로드되면 "Setup is starting(설치가 시작되는 중)..." 화면이 표시됩니다.

9. 화면 지침에 따라 Windows®7 설치를 완료합니다.

방법 3: ASUS EZ 설치 프로그램 사용하기

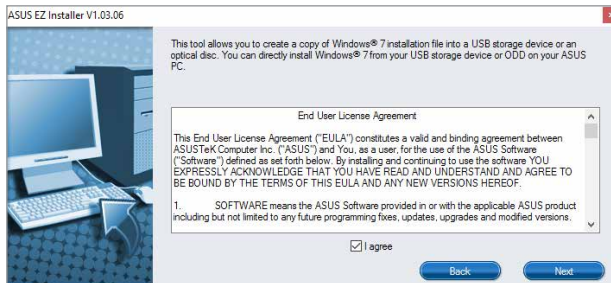
ASUS EZ 설치 프로그램을 이용해서 수정된 Windows® 7 설치 소스를 만들 수 있습니다.

요구 사항:

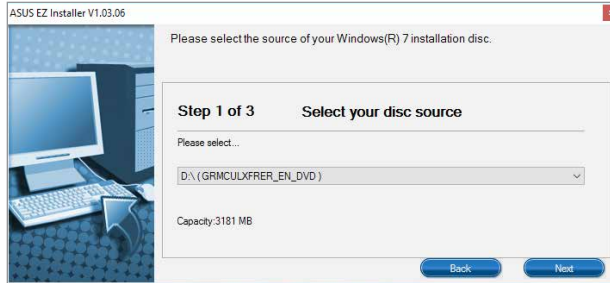
- 1 x ASUS 지원 DVD
 - 1 x Windows® 7 설치 DVD
 - 1 x 작동 시스템(PC 또는 노트북 PC)
 - 1 x SATA ODD
 - 1 x USB 저장 장치 (8 GB 또는 그 이상)
1. Windows® 7 설치 DVD를 삽입합니다
 2. ASUS 지원 DVD에 들어 있는 ASUS EZ 설치 프로그램을 시작합니다.
 3. 다음 중 하나를 선택하여 수정된 Windows® 7 설치 파일을 만듭니다.
 - Windows® 7 OS 디스크를 USB 저장 장치에
 - Windows 7 OS disc to USB storage device(Windows 7 OS 디스크를 USB 저장 장치에)를 선택한 후 Next(다음)을 클릭합니다.



- I agree(동의함)을 선택한 후 Next(다음)를 클릭합니다.




- Windows® 7 설치 디스크의 소스를 선택한 후 **Next(다음)**를 클릭합니다.



- USB 저장 장치를 선택하고 **Next(다음)**를 클릭합니다.



- USB 저장 장치가 표시되지 않으면, 새로 고침 아이콘  을 클릭하십시오.
- 필요할 경우 Install **NVMe hotfix(NVMe hotfix 설치)**를 선택하십시오.

- **Yes(예)**를 클릭하여 USB 저장 장치의 내용을 지우고 부팅 가능한 USB 장치를 만듭니다.



이 경우 USB 저장 장치가 포맷되기 때문에 USB 저장 장치의 내용을 백업하십시오.

- 완료되면, **OK(확인)**를 클릭하여 마칩니다.

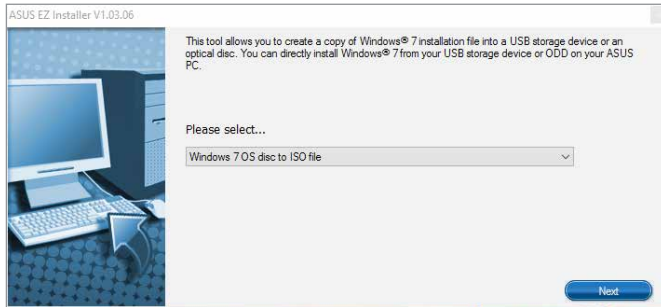
- Windows®7 OS 디스크를 ISO 파일에



이 방법을 사용하여 Windows®7을 설치하기 전에:

- 1개의 SATA HDD만 사용하는 경우, SATA HDD의 공간이 저장 공간의 두 배 이상인지 확인하십시오(ISO 파일 크기 + 500MB).
- 2개 이상의 SATA HDD만 사용하는 경우, 최소 2개의 SATA HDD 공간이 저장 공간보다 큰지 확인하십시오(ISO 파일 크기 + 500MB).

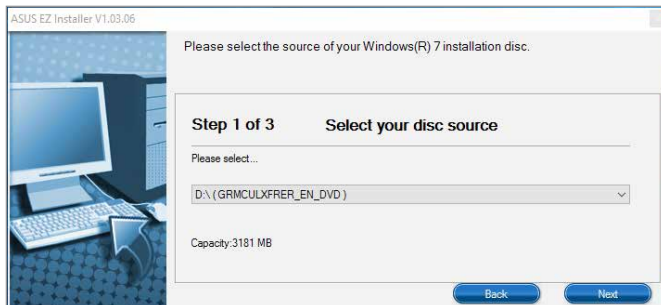
- Windows 7 OS disc to ISO file(Windows 7 OS 디스크를 ISO 파일에)을 선택한 후 Next(다음)를 클릭합니다.



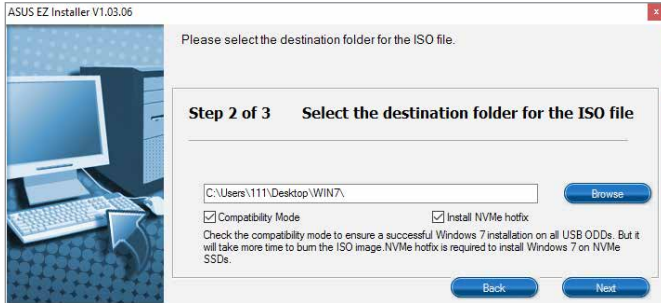
- I agree(동의함)을 선택한 후 Next(다음)를 클릭합니다.



- Windows® 7 설치 디스크의 소스를 선택한 후 Next(다음)를 클릭합니다.



- 수정된 Windows®7 설치 ISO 파일을 저장할 폴더를 선택하고 Next(다음)를 클릭합니다.



필요할 경우 Install NVMe hotfix(NVMe hotfix 설치)를 선택하십시오.

- 작업이 완료되면 OK(확인)를 클릭해서 마침니다.
 - 이 ISO 파일을 빈 DVD에 구워서 수정된 Windows® 7 설치 DVD를 만듭니다.
4. 수정된 Windows® 7 설치 DVD를 ODD에 끼우거나, 수정된 Windows® 7 설치 파일이 들어있는 USB 저장 장치를 사용자 시스템에 연결합니다.
 5. 시스템 전원을 켜고 POST(전원 공급 자체 테스트) 동안 F8를 눌러서 부팅 화면으로 들어갑니다.
 6. USB ODD 또는 USB 저장 장치를 부팅 장치로 선택합니다.
 7. 설치가 시작되는 동안 USB 드라이버와 NVMe 드라이버가 자동으로 로드됩니다.



USB 드라이버와 NVMe 드라이버가 성공적으로 로드되면 "Setup is starting(설치가 시작되는 중)..."이라는 화면이 표시됩니다.

8. 화면 지침에 따라 Windows®7 설치를 완료합니다.

B Windows® 7 PCIE RAID 설정

칩셋 사양에 따라 Windows® 7 64비트 UEFI 설치 동안 PCIE RAID를 사용하려면 시스템에서 USB 및 RAID 드라이버를 사전에 로드해야 합니다. 이 단원은 USB 및 RAID 드라이버의 사전 로드와 Windows® 7의 설치에 대한.

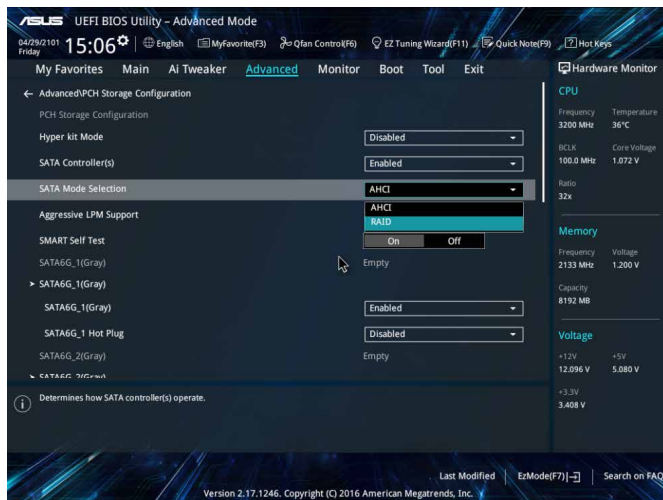
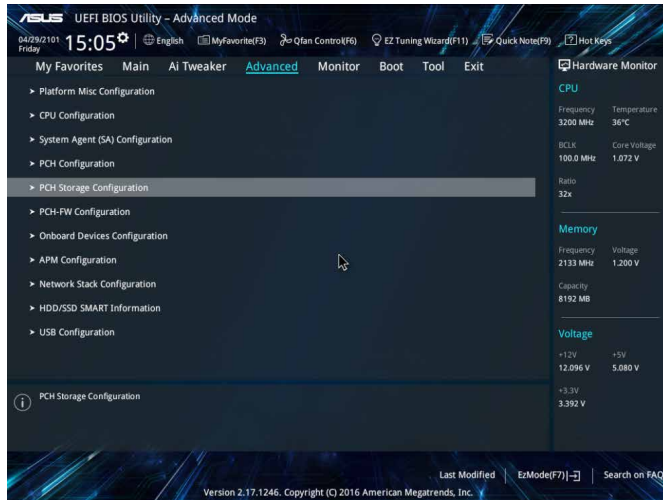


이를 수행하기 전에 사용 중인 메인보드가 PCIE RAID 설정을 지원하는지 확인하십시오.

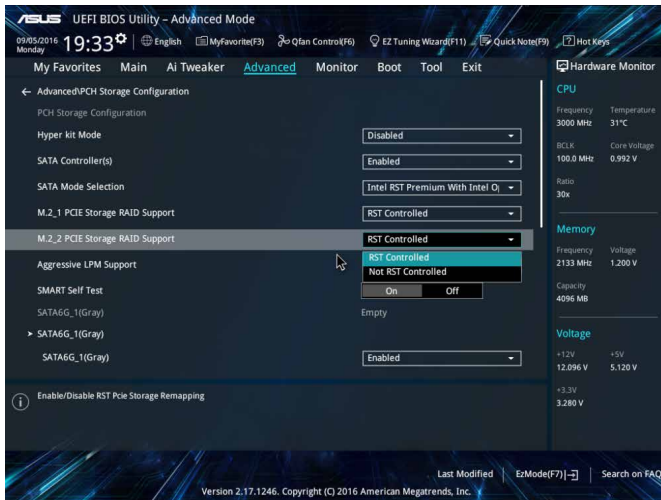
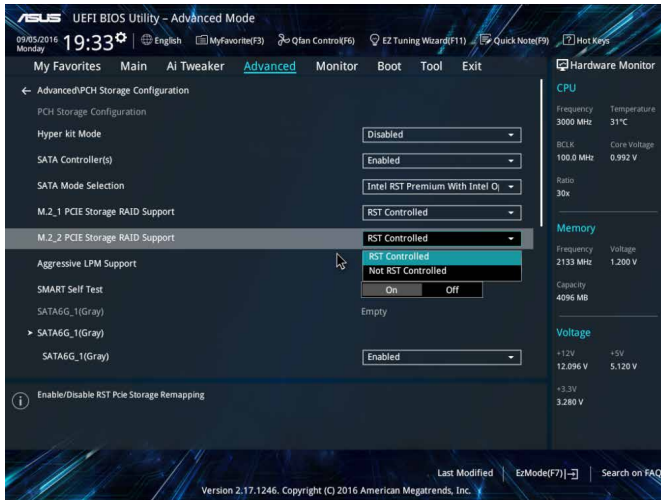
요구 사항:

- 위의 절 ASUS EZ 설치 프로그램 사용하기에서 만들어진 부팅 가능한 USB 저장 장치 1개
- 위의 절 ASUS EZ 설치 프로그램 사용하기에서 만들어진 수정된 Windows® 7 설치 DVD 1개
- 1 x SATA ODD
- 2 x PCIE SSD

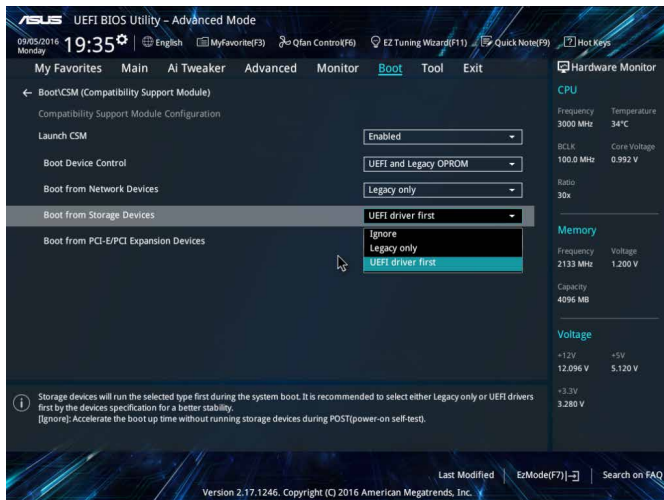
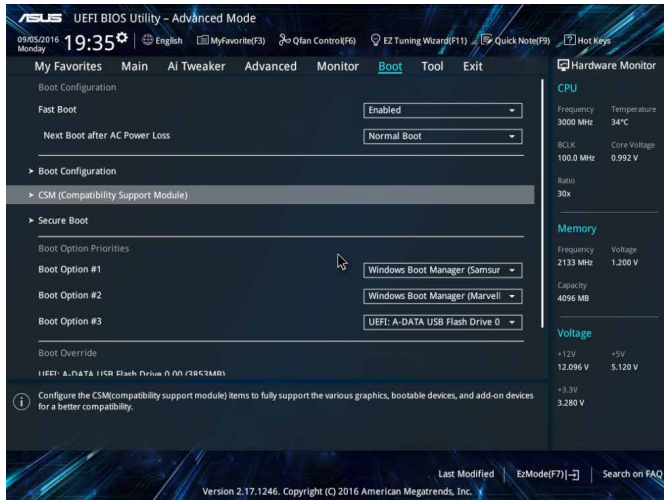
1. 수정된 Windows® 7 설치 DVD를 SATA ODD에 끼우거나, 수정된 Windows® 7 설치 파일이 들어있는 USB 저장 장치를 사용자 시스템에 연결하고 PCIE SSD 두 개를 설치합니다.
2. 시스템 전원을 켜고 POST(전원 공급 자체 테스트) 동안 F2를 눌러 BIOS로 들어갑니다.
3. **Advanced(고급) > PCH Storage Configuration(고급 PCH 저장 구성) > SATA Mode Selection(SATA 모드 선택)** 으로 이동하여 RAID를 선택합니다.



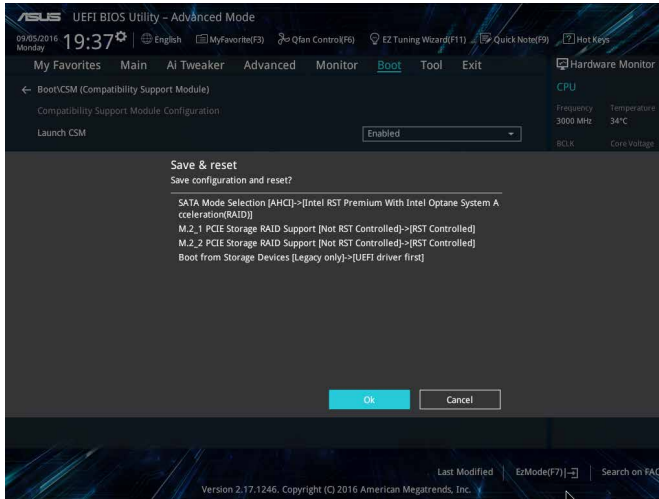
4. 2개의 새 PCIE RAID 옵션이 표시됩니다. 2개의 옵션 모두에서 **RST Controlled**(RST 제어됨)를 선택합니다.



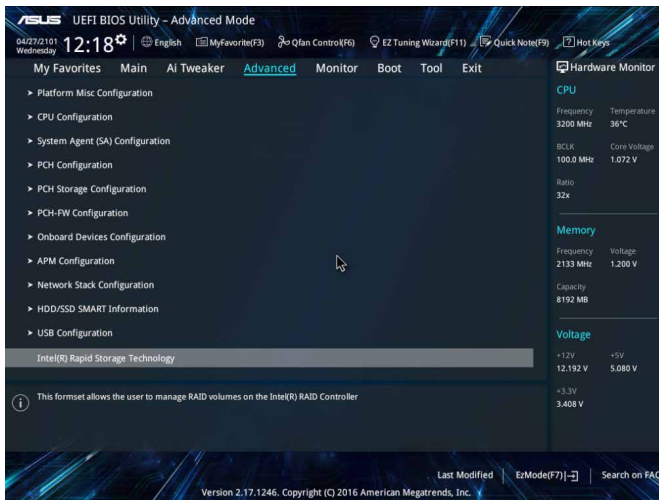
5. **Boot(부팅) > CSM (호환성 지원 모듈) > Boot from Storage Device(저장 장치에서 부팅)**로 이동하여 **UEFI driver first(UEFI 드라이버 가장 먼저)**를 선택합니다.



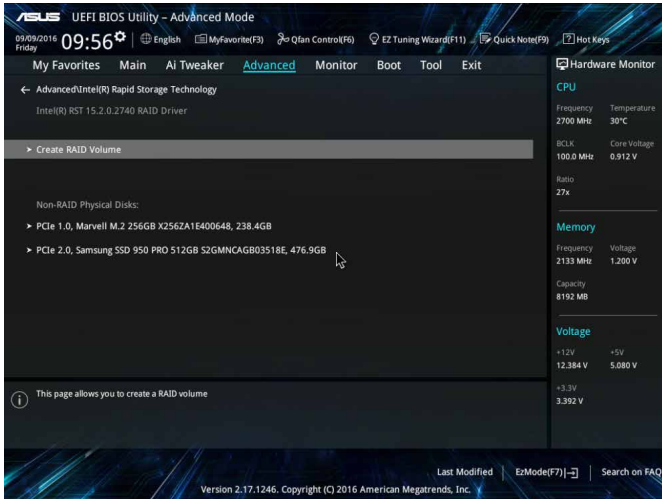
6. <F10>을 눌러 변경 내용을 저장하고 시스템을 다시 부팅합니다.



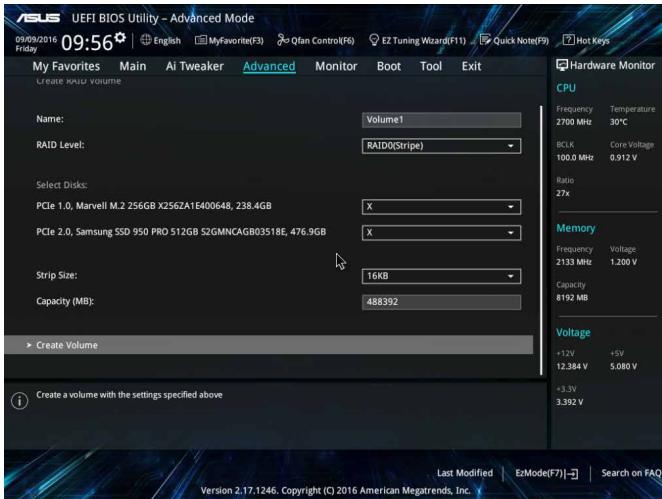
7. POST(전원 공급 자체 테스트) 동안 F2를 눌러 다시 BIOS로 들어가 **Advanced(고급)**으로 이동하여 새 옵션인 **Intel(R) Rapid Storage Technology(Intel(R) 급속 저장 기술)**로 이동합니다.



8. Create RAID Volume(RAID 볼륨 만들기)를 클릭합니다.



9. RAID 정보를 설정하고 Create Volume(볼륨 만들기)을 만듭니다.

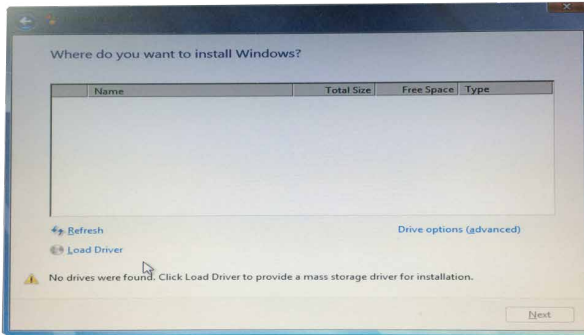


10. 완료되면, ODD 또는 USB 저장 장치를 부팅 장치로 선택합니다.
11. 설치가 시작되는 동안 USB 드라이브가 자동으로 로드됩니다.



USB 드라이브가 성공적으로 로드되면 "Setup is starting(설치가 시작되는 중)..." 화면이 표시됩니다.

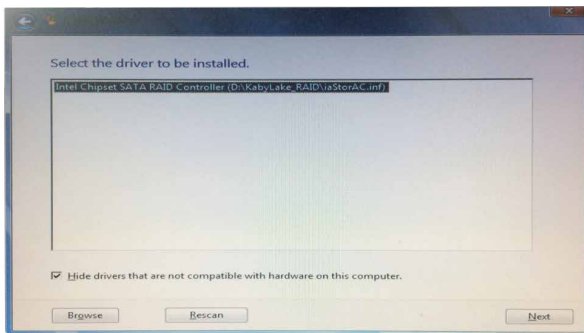
12. 화면 지침에 따라 Windows®7 설치의 초기 구성을 완료합니다.
13. **Load Driver(드라이버 로드)**를 클릭합니다.



14. **KabyLake_RAID**를 선택한 후 **OK(확인)**를 클릭합니다.



15. 다음 화면이 표시되면, **Next(다음)**를 클릭하여 RAID 드라이버를 설치합니다.



16. 화면 지침에 따라 Windows®7 설치를 완료합니다.