

安裝 Windows[®] 7 與設定 PCIE RAID

A. 安裝 Windows[®] 7 與 USB 驅動程式

根據晶片組規格，您的系統需要預先載入 USB 驅動程式以便在安裝 Windows[®] 7 作業系統的過程中使用滑鼠與鍵盤。本章節主要提供您預載 USB 驅動程式與安裝 Windows[®] 7 的方法與資訊。

方法一：使用 SATA 光碟機 及 USB 裝置

使用華碩隨附的驅動程式及公用程式 DVD 光碟後安裝 Windows[®] 7。

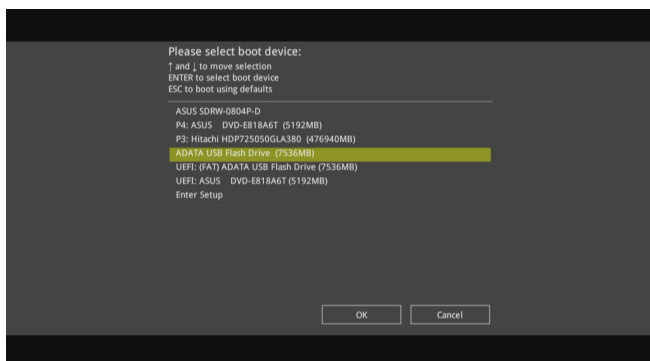
所需項目：

- 1 x 華碩驅動程式及公用程式 DVD 光碟
- 1 x Windows[®] 7 安裝來源
- 1 x SATA 光碟機
- 1 x USB 裝置 (光碟機或儲存裝置)

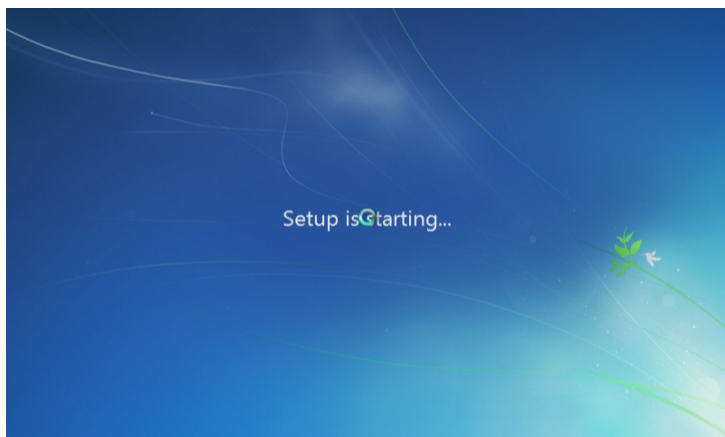


- USB 儲存裝置需要 8G 或更多的儲存空間，建議您先將儲存裝置格式化後使用。
- 若您想要安裝 Windows 7 64-bit UEFI 模式，需同時使用一部 USB 光碟機和一部 SATA 光碟機。

1. 將 Windows[®] 7 的安裝程式 DVD 光碟放入 USB 光碟機或是複製光碟內的所有資料至 USB 儲存裝置。
2. 將 USB 光碟機或儲存裝置連接至您的系統。
3. 將華碩驅動程式及公用程式 DVD 光碟放入 SATA 光碟機中。
4. 請在開機自我偵測 (Power-On Self Test, POST) 時按下 <F8>。
5. 選擇 USB 光碟機或 USB 儲存裝置設定為開機裝置。



6. USB 3.0 驅動程式會在安裝時自動載入。



當螢幕出現「Setup is starting...」時，表示您已成功載入 USB 3.0 驅動程式。

7. 依照螢幕指示來完成安裝 Windows® 7 的步驟。

方法二：使用修改後的 Windows® 7 ISO 檔案

使用修改後的 Windows® 7 安裝 DVD 光碟安裝 Windows® 7 與載入 USB 3.0 驅動程式。

所需項目：

- 1 x 華碩驅動程式及公用程式 DVD 光碟
 - 1 x Windows® 7 安裝來源
 - 1 x SATA 光碟機
 - 1 x 工作系統 (PC 或 notebook)
1. 在您工作系統上使用第三方 ISO 軟體建立一個 Windows® 7 安裝程式的 ISO 檔案。
 2. 將華碩驅動程式及公用程式 DVD 光碟目錄內的「Auto_Unattend」資料夾及「Auto_Unattend.xml」檔案完整複製到您的工作系。
 3. 編輯並將「Auto_Unattend」資料夾及「Auto_Unattend.xml」檔案增至 ISO 映像檔中。
 4. 將 ISO 映像檔燒錄到空白 DVD 光碟中。
 5. 將修正版 Windows® 7 安裝 DVD 光碟放入 SATA 光碟機中。
 6. 請在開機自我偵測 (Power-On Self Test, POST) 時按下 <F8>。
 7. 選擇光碟機設定為開機裝置。

8. USB 3.0 驅動程式會在安裝時自動載入。



當螢幕出現「Setup is starting...」時，表示您已成功載入 USB 3.0 驅動程式。

9. 依照螢幕指示來完成安裝 Windows® 7 的步驟。

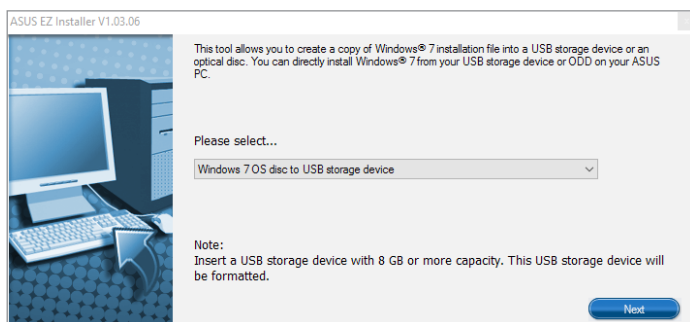
方法三：使用華碩 EZ 安裝程式

使用華碩 EZ 安裝程式建立一個修改後的 Windows® 7 安裝來源。

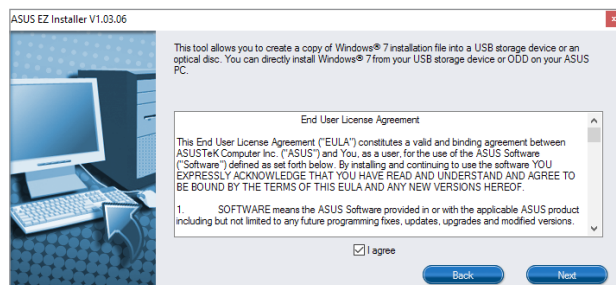
所需項目：

- 1 x 華碩驅動程式及公用程式 DVD 光碟
- 1 x Windows® 7 安裝 DVD 光碟
- 1 x 工作系統 (PC 或 notebook)
- 1 x SATA 光碟機
- 1 x USB 儲存裝置 (8GB 或更多的儲存空間)

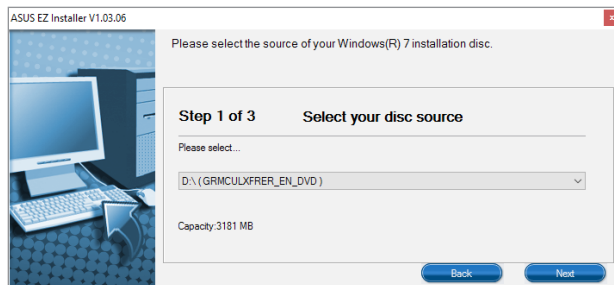
1. 放入 Windows® 7 安裝 DVD 光碟。
 2. 啟動華碩 EZ 安裝程式。
 3. 選擇以下任一方式建立一個修改後的 Windows® 7 安裝檔案。
 - Windows® 7 安裝光碟至 USB 儲存裝置
- 選擇 Windows 7 OS disk to USB storage device 後點選 Next。



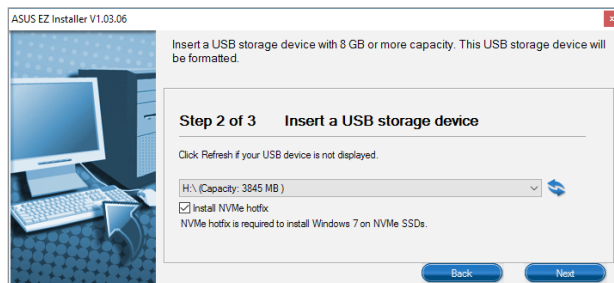
- 勾選 I agree 後點選 Next。




- 選擇 Windows® 7 安裝來源後點選 Next。



- 選擇 USB 儲存裝置後點選 Next。



- 若 USB 儲存裝置未顯示，點選  重新整理。
- 如有需要，請點選“安裝 NVMe hotfix”。

- 點選 Yes 以清除 USB 儲存裝置裡的資料後，建立一個 USB 啟動裝置。



建議您備份 USB 儲存裝置裡的資料，以避免因格式化造成資料遺失。

- 完成後點選 OK。

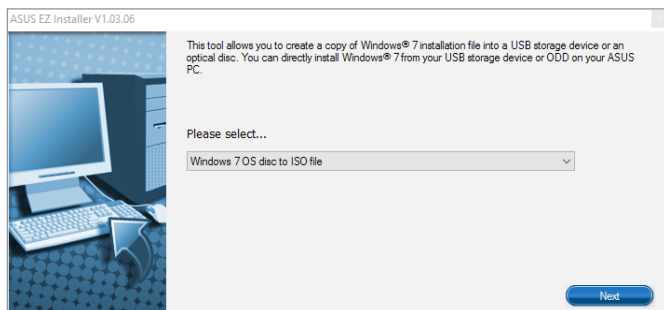
- Windows® 7 安裝光碟至 ISO 映像檔



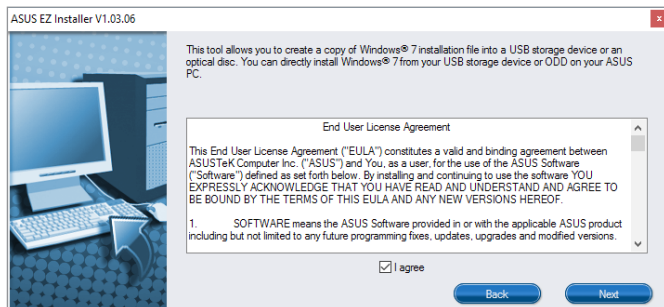
在用此方法安裝 Windows® 7 之前：

- 若您僅使用一顆 SATA 硬碟，請確認您的 SATA 硬碟容量至少為所需儲存空間的兩倍（ISO 檔案大小 + 500MB）。
- 若您使用兩顆或更多 SATA 硬碟，請確保至少有兩顆 SATA 硬碟容量超過所需儲存空間（ISO 檔案大小 + 500MB）。

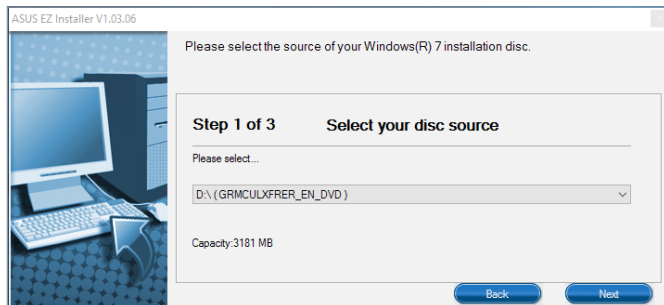
- 選擇 Windows 7 OS disk to ISO file 後點選 Next。



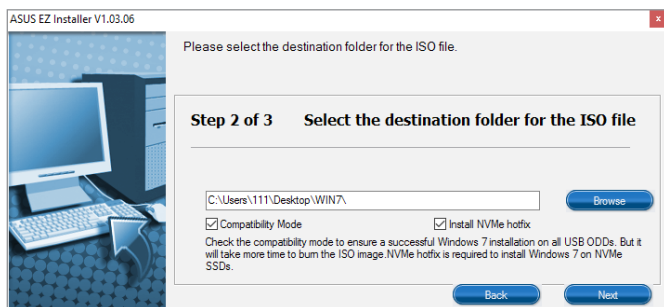
- 勾選 I agree 後點選 Next。



- 選擇 Windows® 7 安裝來源後點選 Next。



- 選擇一個資料夾以儲存修改後的 Windows® 7 安裝程式 ISO 映像檔後點選 Next。



如有需要，請點選“安裝 NVMe hotfix”。

- 完成後點選 OK。
 - 將 ISO 映像檔燒錄到空白 DVD 光碟中。
4. 將 Windows® 7 的安裝程式 DVD 光碟放入 USB 光碟機或是複製光碟內的所有資料至 USB 儲存裝置。
 5. 請在開機自我偵測 (Power-On Self Test, POST) 時按下 <F8>。
 6. 選擇 USB 光碟機或 USB 儲存裝置設定為開機裝置。
 7. USB 3.0 驅動程式會在安裝時自動載入。



當螢幕出現「Setup is starting...」時，表示您已成功載入 USB 與 NVMe 驅動程式。

8. 依照螢幕指示來完成安裝 Windows® 7 的步驟。

B. 安裝 Windows® 7 PCIE RAID

根據晶片組規格，您的系統需要預先載入 USB 及 RAID 驅動程式以便在安裝 Windows® 7 64-bit UEFI 作業系統的過程中使用 PCIE RAID。本章節主要提供您預載 USB 及 RAID 驅動程式與安裝 Windows® 7 的方法與資訊。



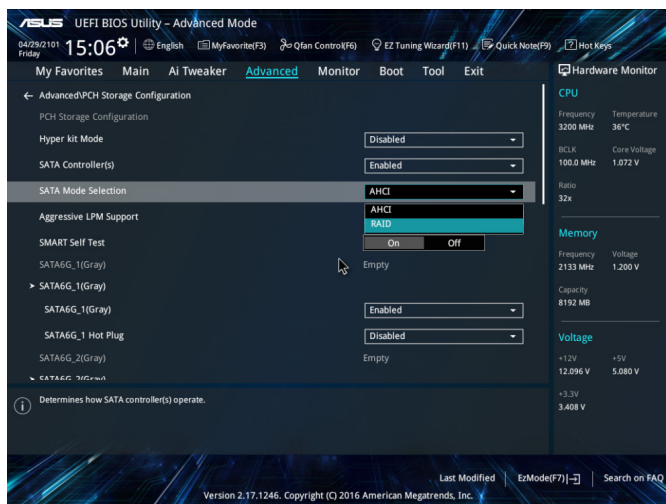
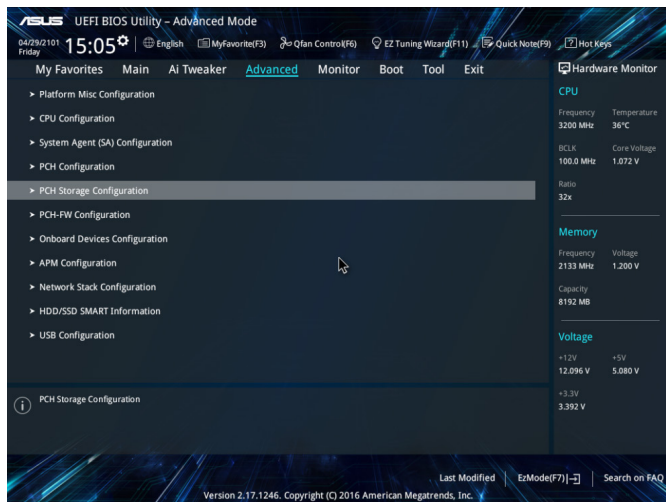
安裝前請確認您的主機板支援 PCIE RAID。

使用 ASUS EZ 安裝程式創建修改後的 Windows® 7 安裝來源

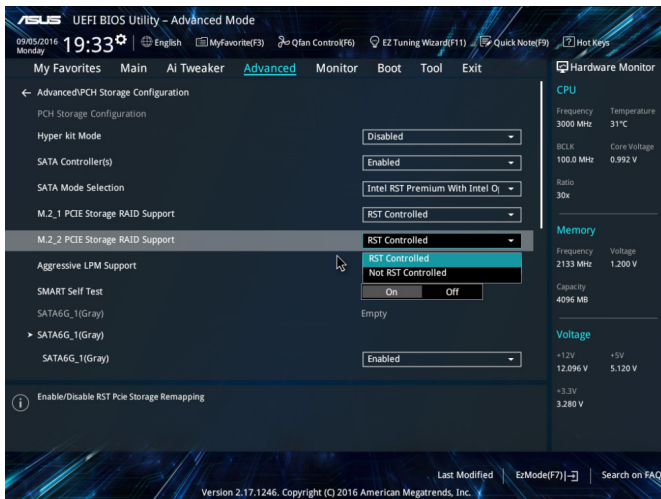
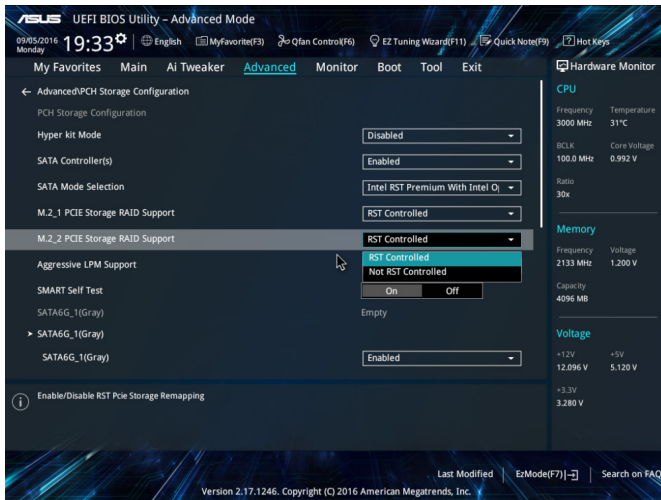
所需項目：

- 1 x 在“使用華碩 EZ 安裝程式”章節中創建的可啟動的 USB 儲存裝置
- 1 x 在“使用華碩 EZ 安裝程式”章節中創建的已修改的 Windows® 7 DVD 安裝光碟
- 1 x SATA 光碟機
- 2 x PCIE 固態硬碟

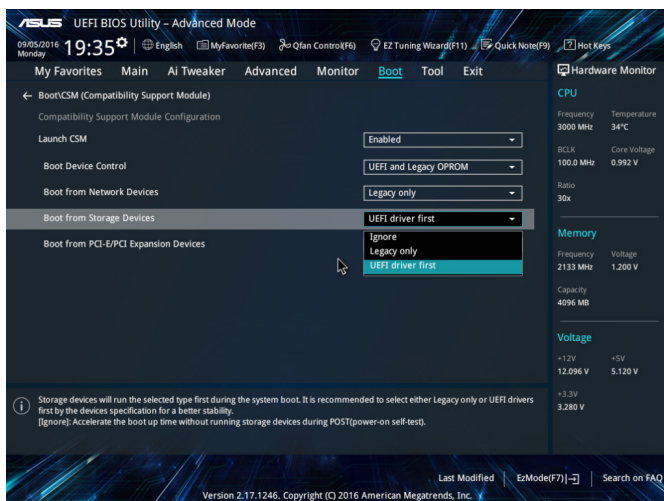
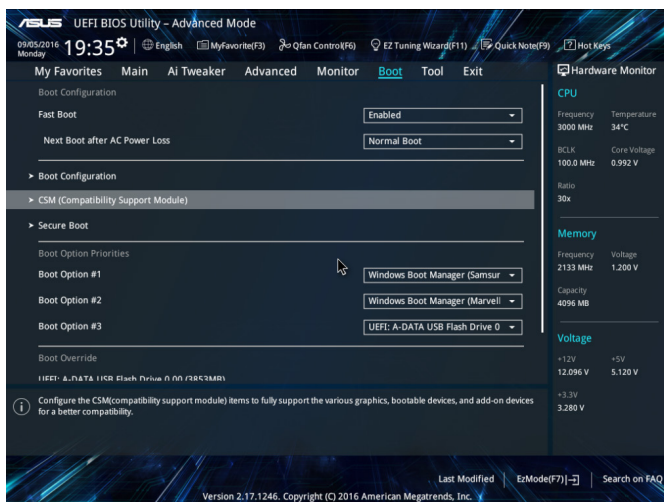
1. 將修改後的 Windows® 7 安裝光碟插入 SATA 光碟機，或將含有修改後的 Windows® 7 安裝檔案的 USB 儲存裝置連接至系統并安裝兩塊 PCIE 固態硬碟。
2. 啟動系統并在開機自我偵測（Power-On Self Test）時按下 F2 進入 BIOS。
3. 進入 Advanced > PCH Storage Configuration > SATA Mode Selection 并選擇“RAID”。



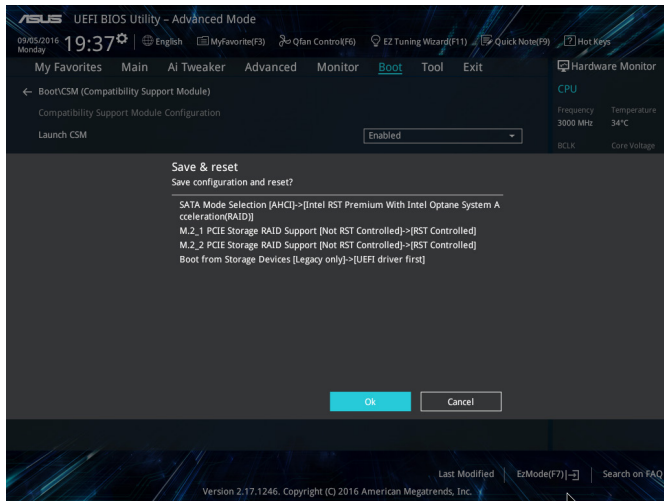
4. 顯示兩個新的 PCIE RAID 選項，在這兩個選項中選擇“RST Controlled”。



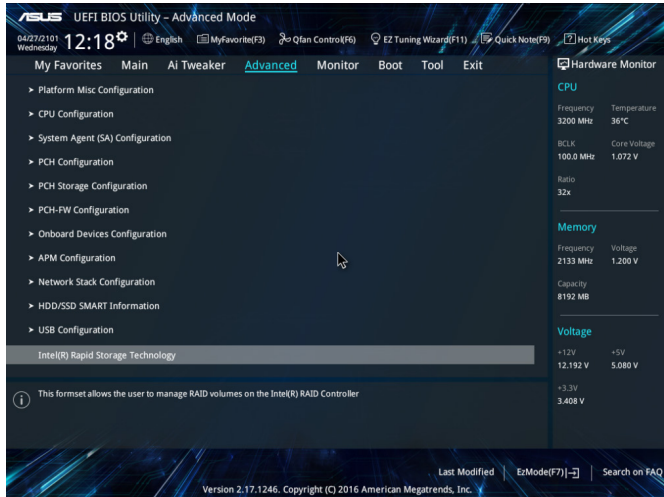
5. 進入 Boot > CSM (Compatibility Support Module) > Boot from Storage Device 並選擇 “UEFI driver first” 。



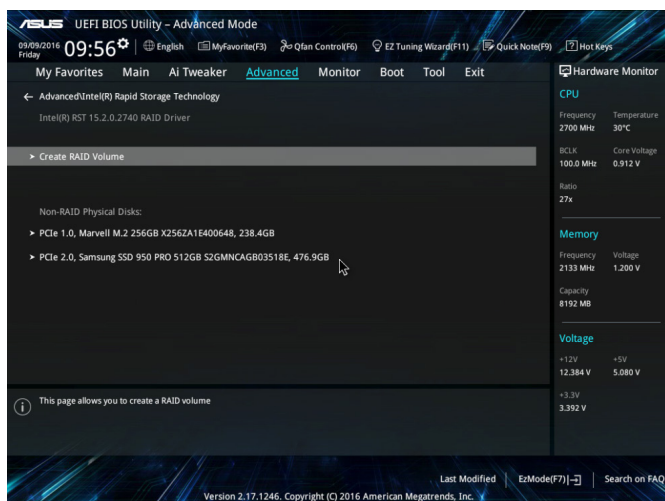
6. 按下 <F10> 儲存更改并重啟系統。



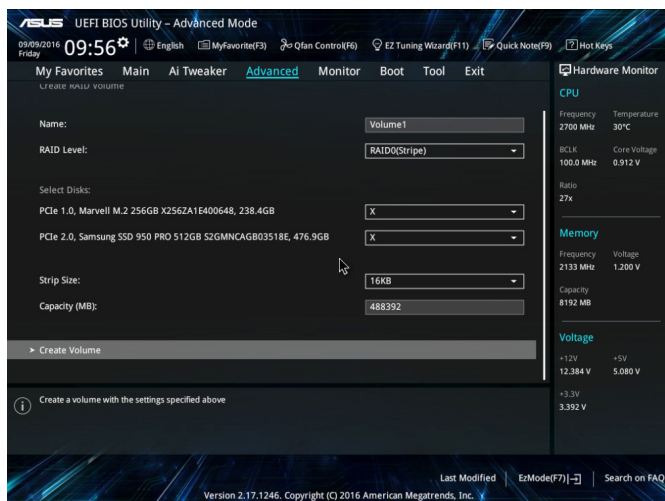
7. 在開機自我偵測 (Power-On Self Test) 時按下 F2 再次進入 BIOS 并在 “Advanced” 下點選 “Intel(R) Rapid Storage Technology”，此為新選項。



8. 點選 “Create RAID Volume” 。



9. 設定 RAID 資訊并點選 “Create Volume” 。



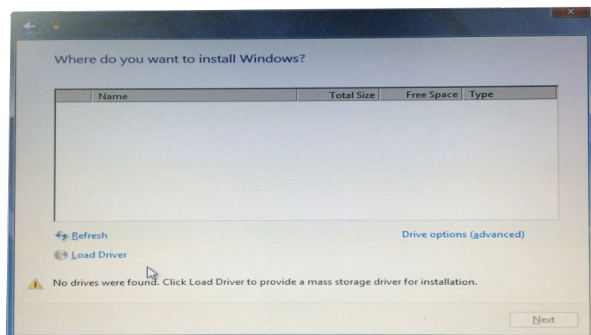
10. 完成后，選擇光碟機或 USB 儲存裝置作為啟動裝置。

11. USB 驅動程式會在安裝時自動載入。

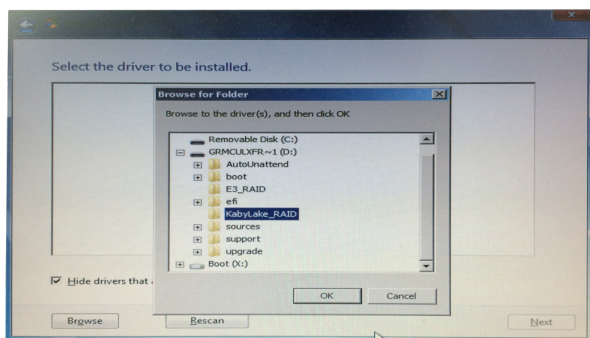


當螢幕出現 “Setup is starting...” 時，表示您已成功載入 USB 驅動程式。

12. 依照螢幕指示來完成安裝 Windows® 7 的初始設定。
13. 點選 “Load Driver” 。
14. 選擇 “KabyLake_RAID” 并點選 “OK” 。



15. 當以下螢幕出現時，點選 “Next” 安裝 RAID 驅動程式。



16. 依照螢幕指示來完成安裝 Windows® 7 的步驟。

