



ASUS Transformer Pad

Benutzerhandbuch

TF700/TF0070

Akkus aufladen

Wenn Sie das Gerät im Akkubetrieb benutzen möchten, vergessen Sie nicht, den Akku und mögliche weitere Akkus komplett aufzuladen, bevor Sie auf Reisen gehen. Vergessen Sie nicht, dass der Akku ständig nachgeladen wird, solange er im Computer eingesetzt und der Computer mit einer Stromquelle verbunden ist. Denken Sie auch daran, dass das Aufladen des Akkus erheblich länger dauert, wenn Sie das ASUS Transformer Pad dabei benutzen.

Beachten Sie, dass Sie vor der ersten Benutzung und sobald dieser leer ist, den Akku zuerst voll (8 Stunden oder länger) aufladen, um die Akku-Lebensdauer zu verlängern. Der Akku erreicht seine maximale Kapazität erst nach einigen vollständigen Lade- und Entlade-Zyklen.

Hinweise zum Betrieb in Flugzeugen

Wenden Sie sich zuvor grundsätzlich an das Flugpersonal, wenn Sie Ihr ASUS Transformer Pad im Flugzeug benutzen möchten. Bei den meisten Fluggesellschaften bestehen Einschränkungen beim Einsatz elektronischer Geräte an Bord. In den meisten Fällen dürfen elektronische Geräte nur im Zeitraum zwischen Start und Landung benutzt werden.



Auf Flughäfen werden gewöhnlich drei hauptsächliche Arten von Sicherheitsgeräten eingesetzt: Röntengeräte (zur Untersuchung von Gegenständen auf einem Förderband), Metalldetektoren (durch die Sie bei der Sicherheitskontrolle hindurch gehen) und tragbare Metalldetektoren (mit denen Sie vom Sicherheitspersonal manuell überprüft werden). Sie können Ihr ASUS Transformer Pad durchaus durch die Röntengeräte schicken. Allerdings empfehlen wir Ihnen, das ASUS Transformer Pad von den Metalldetektoren fernzuhalten.





Verpackungsinhalt

	
ASUS Transformer Pad	USB-Ladegerät
	
USB-Dockkabel	Benutzerhandbuch
	
Reinigungstuch	Garantiekarte

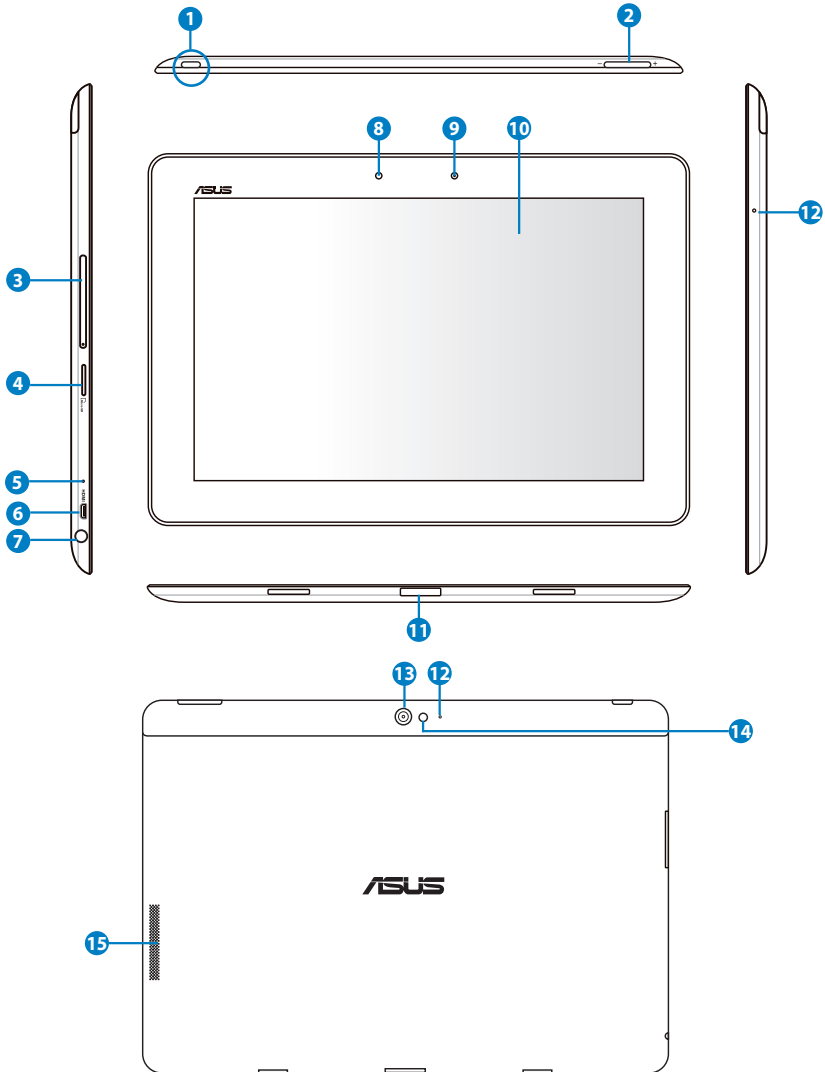


- Falls ein Teil fehlt oder beschädigt ist, kontaktieren Sie bitte umgehend Ihren Händler.
- Das mitgelieferte Netzteil kann je nach Land oder Region unterschiedlich ausfallen.





Ihr ASUS Transformer Pad





1 Stromschalter

Zum Einschalten Ihres ASUS Transformer Pad halten Sie die Ein-/Austaste eine Sekunde lang gedrückt.

Wenn das Gerät eingeschaltet ist, können Sie durch das Drücken dieser Taste das Gerät in den Schlafmodus versetzen oder daraus auswecken.

Zum Ausschalten halten Sie die Ein-/Austaste eine Sekunde lang gedrückt (das Herunterfahren-Dialogfenster erscheint) und tippen auf OK.

Akkuladeanzeige (zweifarbige)

Dunkel: Das Ladegerät/Netzteil ist nicht am ASUS Transformer Pad angeschlossen.

Grün EIN: Akkuladung beträgt 100%

Orange EIN: Der Akku wird aufgeladen.

2 Lautstärketaste

Hier können Sie die Systemlautstärke erhöhen oder verringern.

3 SIM-Kartensteckplatz (nur bei 3G/LTE-Modellen)

In diesen Steckplatz stecken Sie eine 3G SIM-/LTE-Karte ein.

4 Micro SD-Speicherkartensteckplatz

Hier können Sie eine Micro SD-Karte einschieben.

5 Rücksetztaste

Falls das Gerät nicht mehr reagieren sollte, drücken Sie die Rücksetztaste sanft mit einer aufgebogenen Büroklammer: Das ASUS Transformer Pad wird zwangsweise neu gestartet.



Ein erzwungener Neustart des Systems kann zu Datenverlusten führen. Wir raten dringend, Ihre wichtigen Daten regelmäßig zu sichern.

6 micro HDMI-Anschluss

Hier können Sie über ein micro-HDMI-Kabel ein HDMI-Gerät anschließen.

7 Kopfhörerausgang/Mikrofoneingang (Kombibuchse)

Diese 3,5mm-Kombibuchse dient für den Anschluss von z.B. aktiven Lautsprechern oder Kopfhörern. Die Benutzung dieser Buchse deaktiviert automatisch die eingebauten Lautsprecher.

An diesen Anschluss können Sie auch ein Mikrofon für Sprachaufzeichnungen und einfache Audioaufnahmen anschließen.





8 Lichtsensor

Der Lichtsensor erkennt die Helligkeit in Ihrer Umgebung und passt die Helligkeit des Touchscreens automatisch optimal an die Gegebenheiten an.

9 Eingebaute Frontkamera

Die eingebaute Kamera können Sie zum Aufnehmen von Fotos, Videoaufnahmen, Videokonferenzen oder andere interaktive Anwendungen verwenden.

10 Touchscreen

Über den Touchscreen bedienen Sie Ihr ASUS Transformer Pad mit Berührungen und Gesten.

11 Dockanschluss

- Stecken Sie das Netzteil an diesen Anschluss, um Ihr ASUS Transformer Pad mit Strom zu versorgen und den Akku aufzuladen. Benutzen Sie immer den mitgelieferte Netzteil, um Ihr ASUS Transformer Pad und den Akku vor Beschädigung zu schützen.
- Über das USB-Dockkabel verbinden Sie das ASUS Transformer Pad zur Datenübertragung mit anderen Geräten (z. B. Notebook oder Desktop-PC).
- Verbinden Sie das ASUS Transformer Pad mit der mobilen Docking-Station, um seine erweiterten Funktionen, z.B. Tastatur, Touchpad und USB-Schnittstelle zu benutzen.

12 Eingebautes Mikrofon (rechts und vorne)

Das eingebaute Mikrofon kann für Sprachanwendungen oder für die Aufnahme verwendet werden.

13 Eingebaute Rückseitenkamera

Die eingebaute Kamera können Sie zum Aufnehmen von Fotos, Videoaufnahmen, Videokonferenzen oder andere interaktive Anwendungen verwenden.

14 Kamera-LED-Blitz

Bei schlechten Lichtbedingungen oder Gegenlicht können Sie zum Aufnehmen von Fotos diesen LED-Blitz verwenden.

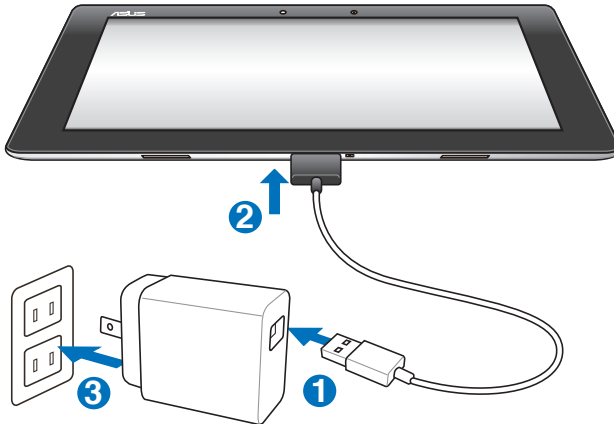
15 Lautsprechersystem

Ihr ASUS Transformer Pad ist mit integrierten, sehr hochwertigen Stereolautsprechern ausgestattet. Die Audiofunktionen sind Software-gesteuert.





Aufladen des ASUS Transformer Pads



- Damit es nicht zu Schäden an Ihrem Gerät und am Akku kommt, benutzen Sie ausschließlich das mitgelieferte Netzteil.
- Über das mitgelieferte Netzteil und das USB-Dockkabel laden Sie Ihr ASUS Transformer Pad optimal und schnell per Steckdose auf.
- Achten Sie darauf, dass der 40-polige USB-Verbinder komplett in das ASUS Transformer Pad eingesteckt wird.
- Der Eingangsspannungsbereich für dieses Netzteil beträgt ~100V–240V und die Ausgangsspannung beträgt 15V, 1.2A.



- Laden Sie den Akku zum ersten Einsatz bis zu 8 Stunden lang auf.
- Sorgen Sie dafür, dass Ihr ASUS Transformer Pad abgeschaltet ist, bevor Sie es über einen Computer-USB-Port aufladen.
- Leistung bereitstellt, benutzen Sie statt dessen das Netzteil zum Aufladen.
- Wenn der Computer zum Laden des ASUS Transformer Pads nicht genügend



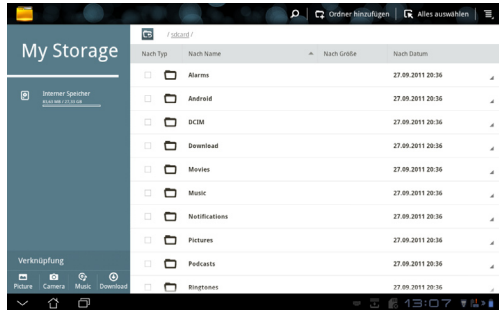
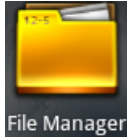


Tipps für die Benutzung Ihres ASUS Transformer Pad

• Dateimanager verwenden

Interner Speicher

Öffnen Sie den **Dateimanager**. Es wird der interne Speicherort (mnt/sdcard/) angezeigt.

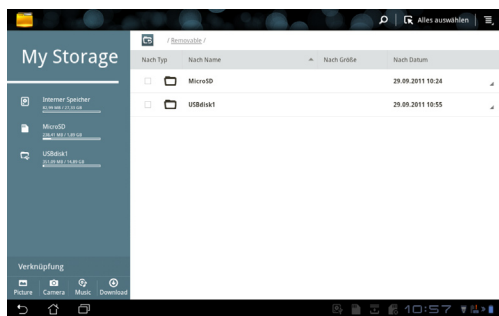


Wechseldatenträger


Suchen Sie im Stammverzeichnis nach **Removable**-Ordner und öffnen Sie ihn. Sie sehen evtl. Ordner für **MicroSD**, **SD** oder **USBdisk1**, entsprechend Ihrer angeschlossenen Datenträger.



SD und USBdisk1 werden nur angezeigt, wenn Ihr ASUS Transformer Pad mit dem mobilen Dock verbunden ist.



Auswerfen externer Datenträger

Tippen Sie auf das microSD-Kartensymbol in der unteren rechten Ecke, tippen Sie zum sicheren Entfernen der microSD-Karte auf . Drücken Sie die Karte dann sanft ein wenig nach innen, bis sie herauspringt.





• **Adobe Flash Player**

Für eine bessere Internet-Surf-Erfahrung empfehlen wir Ihnen, den **Adobe Flash Player** im Android **Market** herunterzuladen und zu installieren. Webseiten mit Flash-Inhalten werden so ohne Probleme angezeigt.

• **Mikrofoneingang**

An dieser Buchse wird nur das Mikrofon eines Headsets unterstützt.

• **Weitere Informationen**

Besuchen Sie die ASUS Transformer Pad-Webseite unter <http://eee.asus.com/eeepad> für die aktuellsten Informationen.





Erklärungen und Sicherheitshinweise

Erklärung der Federal Communications Commission

Dieses Gerät entspricht Teil 15 der FCC-Vorschriften. Im Betrieb müssen die folgenden beiden Bedingungen erfüllt werden:

- Dieses Gerät darf keine schädliche Störstrahlung abgeben und
- Dieses Gerät muss für empfangene Störstrahlung unempfindlich sein, auch für Störstrahlung, die unerwünschte Funktionen hervorrufen kann.

Dieses Gerät wurde geprüft und entspricht den Grenzwerten für digitale Geräte der Klasse B gemäß Teil 15 der FCC-Vorschriften. Diese Vorschriften wurden für ausreichenden Schutz gegen Radiofrequenzenergie in Wohngebieten aufgestellt. Dieses Gerät erzeugt und verwendet Radiofrequenzenergie und kann diese ausstrahlen. Wenn es nicht entsprechend der Bedienungsanleitung installiert und verwendet wird, kann es Störungen von Funkübertragungen verursachen. Es kann nicht für alle Installationen gewährleistet werden, dass keine Störungen auftreten. Falls dieses Gerät Störungen des Rundfunk- oder Fernsehempfangs verursacht, was durch Ein- und Ausschalten des Geräts ermittelt werden kann, sollten Sie folgende Maßnahmen ergreifen, um die Störungen zu beheben:

- Ändern Sie die Ausrichtung oder den Standort der Empfangsantenne.
- Vergrößern Sie den Abstand zwischen dem Gerät und dem Empfänger.
- Schließen Sie Gerät und Empfänger an unterschiedliche Netzspannungskreise an.
- Wenden Sie sich an den Fachhändler oder einen erfahrenen Radio-/Fernsehtechniker.

Veränderungen am Gerät, die nicht ausdrücklich von den Verantwortlichen gebilligt wurden, können das Nutzungsrecht annullieren.

Dieses Gerät und seine Antenne(n) dürfen nicht zusammen oder in der Nähe mit anderen Antennen oder Sendern betrieben werden.

RF-Aussetzungsinformation (SAR)

Dieses Gerät erfüllt die Anforderungen zur Funkwellenausstrahlung. Es wurde entwickelt und hergestellt, um die grenzwerte der Funkbelastung nicht zu überschreiten, die durch die Federal Communications Commission der USA-Regierung festgesetzt wurden.

Die Belastungsstandards basieren auf einer Maßeinheit die Specific Absorption Rate, oder SAR, genannt wird. Die von der FCC festgelegten SAR-Grenzwerte sind 1,6W/kg. Tests für SAR wurden unter von der FCC akzeptierten Standard-Betriebspositionen durchgeführt mit EUT bei bestimmten Leistungspegeln auf unterschiedlichen Kanälen.





Der höchste SAR-Wert, der für dieses Gerät ermittelt und an die FCC weitergegeben wurde beträgt 0,45 W/kg direkt neben dem Körper.

Die FCC hat für dieses Gerät die Geräteauthorisation mit allen übermittelten und in Übereinstimmung mit den Richtlinien ausgewerteten SAR-Pegeln genehmigt. SAR-Information in diesen Gerät liegen der FCC vor und können unter www.fcc.gov/oet/ea/fccid anhand der FCC ID: MSQMSQTF700/TF0070 eingesehen werden.

Dieses Gerät erfüllt die FCC-Strahlenbelastungsgrenzen für unkontrollierte Umgebungen in ANSI/IEEE C95.1-1999 und wurde in Übereinstimmung mit den Messmethoden und -Prozeduren der OET Bulletin 65 Supplement C getestet.

IC-Bestimmungen

Dieses Gerät erfüllt die Bestimmungen der Industry Canada Licence-Exempt RSS-Standards. Beim Betrieb sind folgende Bedingungen einzuhalten: (1) das Gerät darf keine Interferenzen verursachen und (2) das Gerät muss jegliche Interferenzen akzeptieren, eingeschlossen Interferenzen, die einen ungewünschten Gerätebetrieb verursachen.

Dieses digitale Klasse [B]-Gerät erfüllt die kanadische ICES-003.

Cet appareil numérique de la classe B est conforme à la norme NMB-003 du Canada.

Dieses digitale Klasse [B]-Gerät erfüllt den Industry Canada Standard RSS-310.

Ce dispositif de radiocommunication de catégorie II respecte la norme CNR-310 d'Industrie Canada.

IC Radiation Exposure Statement

Dieses Gerät erfüllt die IC-Strahlenbelastungsgrenzen für unkontrollierte Umgebungen in IC RSS-102 und wurde in Übereinstimmung mit den Messmethoden und -Prozeduren der IEEE 1528 getestet. Dieses Gerät sollte nicht in einen Abstand von weniger als 0cm von Ihren Körper installiert und betrieben werden.

Dieses Gerät und seine Antenne(n) dürfen nicht zusammen oder in der Nähe mit anderen Antennen oder Sendern betrieben werden.

Die Länder-Code-Auswahlfunktion ist für Produkte für den US- und kanadischen Markt deaktiviert.

Für in den USA und Kanada erhältliche Geräte dürfen nur die Kanäle 1-11 verwendet werden. Die Auswahl eines anderen Kanals ist nicht möglich.





CE-Kennzeichen



CE-Zeichen für Geräte ohne Wireless LAN/Bluetooth

Die ausgelieferte Version dieses Gerätes erfüllt die Anforderungen der EEC directives 2004/108/EC "Electromagnetic compatibility" und 2006/95/EC "Low voltage directive".



CE-Zeichen für Geräte mit Wireless LAN/ Bluetooth

Diese Ausrüstung erfüllt die Anforderungen der Directive 1999/5/EC of the European Parliament and Commission from 9 March, 1999 governing Radio and Telecommunications Equipment and mutual recognition of conformity.

Stromsicherheitsanforderungen

Produkte mit einem elektrischen Strom von bis zu 6A und einem Gewicht über 3kg müssen geprüfte Netzkabel benutzen. Diese müssen mindestens folgende Werte aufweisen: H05VV-F, 3G, 0.75mm² oder H05VV-F, 2G, 0.75mm².

ASUS Recycling/Takeback Services

Das ASUS-Wiederverwertungs- und Rücknahmeprogramm basiert auf den Bestrebungen, die höchsten Standards zum Schutz der Umwelt anzuwenden. Wir glauben, dass die Bereitstellung einer Lösung für unsere Kunden die Möglichkeit schafft, unsere Produkte, Batterien, andere Komponenten und ebenfalls das Verpackungsmaterial verantwortungsbewusst der Wiederverwertung zuzuführen. Besuchen Sie bitte die Webseite <http://csr.asus.com/english/Takeback.htm> für Detail zur Wiederverwertung in verschiedenen Regionen.



Der falsche Einbau oder Typ des Akkus kann zu Explosionen führen. entsorgen Sie Akkus entsprechend den Bestimmungen.



Werfen Sie Batterien NICHT in den normalen Hausmüll. Das Symbol der durchgestrichenen Mülltonne zeigt an, dass Batterien nicht im normalen Hausmüll entsorgt werden dürfen.



Entsorgen Sie den ASUS Transformer Pad nicht mit dem regulären Hausmüll. Erkundigen Sie sich, welche Vorschriften in Ihrer Region für die Entsorgung von elektronischen Produkten gelten. Das Symbol der durchgestrichenen Mülltonne zeigt an, dass dieses Produkt (elektrische, elektronische und quecksilber-haltige Batterien) nicht im normalen Hausmüll entsorgt werden darf. Erkundigen Sie sich bei Ihren lokalen Behörden über die ordnungsgemäße Entsorgung elektronischer Produkte.



SAFE TEMP: Das ASUS Transformer Pad sollte nur bei einer Umgebungstemperatur von 0°C - 35°C benutzt werden.





Urheberrechtinformationen

Kein Teil dieses Handbuchs, einschließlich der darin beschriebenen Produkte und Software, darf ohne ausdrückliche schriftliche Genehmigung von ASUSTeK COMPUTER INC. ("ASUS") mit jeglichen Mitteln in jeglicher Form reproduziert, übertragen, transkribiert, in Wiederaufrufsystemen gespeichert oder in jegliche Sprache übersetzt werden, abgesehen von vom Käufer als Sicherungskopie angelegter Dokumentation.

ASUS und das ASUS Transformer Pad sind Handelsmarken der ASUSTek Computer Inc.

Informationen in diesen Dokument können ohne vorherige Ankündigung geändert werden.

Copyright © 2012 ASUSTeK COMPUTER INC. Alle Rechte vorbehalten.

Haftungsausschluss

Es können Sachverhalte auftreten, bei denen Sie aufgrund eines Fehler seitens ASUS oder anderer Haftbarkeiten berechtigt sind, Schadensersatz von ASUS zu fordern. In jedem einzelnen Fall, ungeachtet der Grundlage, anhand derer Sie Schadensansprüche gegenüber ASUS geltend machen, haftet ASUS maximal nur mit dem vertraglich festgesetzten Preis des jeweiligen Produktes bei Körperverletzungen (einschließlich Tod) und Schäden am Grundeigentum und am Sachvermögen oder anderen tatsächlichen und direkten Schäden, die aufgrund von Auslassung oder Verrichtung gesetzlicher Pflichten gemäß dieser Garantieerklärung erfolgen.

ASUS ist nur für verantwortlich für bzw. entschädigt Sie nur bei Verlust, Schäden oder Ansprüchen, die aufgrund eines vertraglichen, zivilrechtlichen Bruchs dieser Garantieerklärung seitens ASUS entstehen.

Diese Einschränkung betrifft Lieferanten und Weiterverkäufer von ASUS. Sie stellt das Höchstmaß dar, mit dem ASUS, seine Lieferanten und Ihr Weiterverkäufer insgesamt verantwortlich sind.

UNTER KEINEN UMSTÄNDEN HAFTET ASUS FÜR FOLGENDES: (1) SCHADENSANSPRÜCHE AN SIE VON DRITTEN; (2) VERLUST VON ODER SCHÄDEN AN AUFZEICHNUNGEN ODER DATEN; ODER (3) BESONDERE, SICH ERGEBENDE ODER INDIREKTE SCHÄDEN ODER WIRTSCHAFTLICHE FOLGESCHÄDEN (EINSCHLIESSLICH VERLUST VON PROFITEN ODER SPAREINLAGEN), AUCH WENN ASUS, SEINE LIEFERANTEN ODER IHR WEITERVERKÄUFER VON DIESER MÖGLICHKEIT IN KENNTNIS GESETZT IST.

Hersteller	ASUSTek COMPUTER INC.
Adresse, Stadt	No. 150, LI-TE RD., PEITOU, TAIPEI 112, TAIWAN R.O.C
Land	TAIWAN
Authorisierter Kundendienst in Europa	ASUS COMPUTER GmbH
Adresse, Stadt	HARKORT STR. 21-23, 40880 RATINGEN
Land	DEUTSCHLAND

