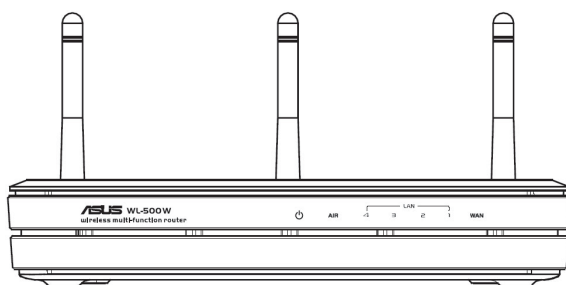




WL-500W SuperSpeed N 無線複合功能路由器



使用手冊

華碩的連絡資訊

華碩電腦公司 ASUSTeK COMPUTER INC.(亞太地區)

市場訊息

地址：台灣臺北市北投區立德路 15 號

電話：886-2-2894-3447

技術支援

免費服務電話：0800-093-456

傳真：886-2-2895-9254

全球資訊網：www.asus.com

ASUS COMPUTER INTERNATIONAL (美國)

市場訊息

地址：44370 Nobel Drive, Fremont, CA 94538, USA

電話：+1-502-995-0883

傳真：+1-502-933-8713

電子郵件：tmdl@asus.com

技術支援

電話：+1-502-995-0883

傳真：+1-502-933-8713

電子郵件：<http://vip.asus.com/eservice/techserv.aspx>

全球資訊網：<http://usa.asus.com>

ASUS COMPUTER GmbH (歐洲 / 奧地利)

市場訊息

地址：Harkort Str. 25, D-40880 Ratingen, Germany

電話：+49-2102-95990

傳真：+49-2102-959911

全球資訊網：<http://www.asuscom.de>

線上連絡：<http://www.asuscom.de/sales> (僅回答市場相關問題)

技術支援

電話：49-2102-95990 主機板 / 其它產品

：49-2102-959910 ... 筆記型電腦

傳真：49-2102-959911

線上支援：<http://www.asuscom.de/support> (提供線上支援)

目錄

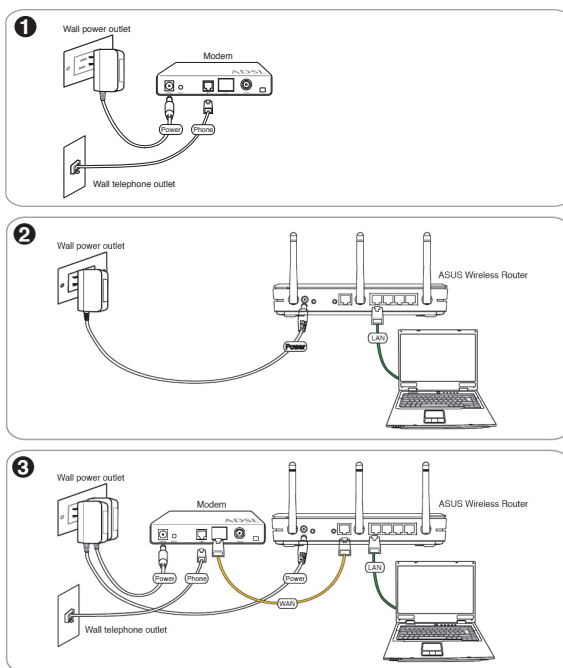
華碩的連絡資訊	2
1. 包裝內容物	2
2. 連接 ADSL 數據機與無線路由器	2
1) 連接纜線	2
2) 狀態指示燈	3
3) 安置在牆面上	3
3. 設定無線路由器	4
1) 有線的連線方式	4
2) 無線的連線方式	4
3) 透過有線或無線連線的電腦來設定 IP 位址	4
4) 設定無線路由器	6
4. 無線路由功能	11
1) 選擇適當的操作模式	11
2) 建立無線加密功能	12
3) 在網路中建立虛擬伺服器	13
4) 在網路中建立虛擬非軍事區	14
5) 建立 DDNS	14
6) 設定頻寬管理	18
5. 應用程式的功能	20
1) 分享 USB 儲存裝置	20
2) 建立 FTP 檔案分享區	22
3) Download Master	23
3) 網路攝影機	24
5) 分享 USB 印表機	27
6. 使用華碩應用程式設定	30
1) 安裝 WL-500W 應用程式	30
2) EZStup 安裝精靈	31
7. 疑難排解	33

1. 包裝內容物

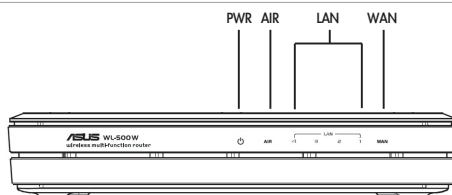
- 華碩 WL-500W 無線路由器本體 × 1
- 電源供應器 × 1
- 應用程式安裝光碟 × 1
- RJ-45 乙太網路線 × 1
- 快速安裝指南 × 1

2. 連接 ADSL 數據機與無線路由器

1) 連接纜線



2) 狀態指示燈



PWR (電源)

燈滅	電源關閉
燈亮	系統待機中
慢閃	更新韌體失敗
快閃	EZSetup 進行中

AIR (無線網路)

燈滅	電源關閉
燈亮	無線網路系統待機中
閃爍	傳送或接收資料中 (無線網路)

WAN (廣域網路)

燈滅	電源關閉 / 無實體連接
燈亮	與一組乙太網路建立實體連線
閃爍	傳送或接收資料中 (透過有線乙太網路)

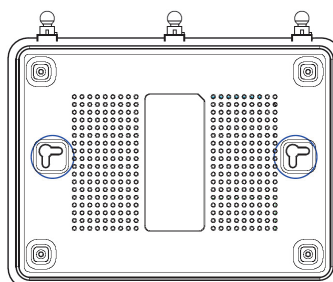
LAN 1-4 (區域網路)

燈滅	電源關閉 / 無實體連接
燈亮	與一組乙太網路建立實體連接
閃爍	傳送或接收資料中 (透過有線乙太網路)

3) 安置在牆面上

您可以將本主機透過工具吊掛在辦公室天花板或隔牆上，或者是在牆壁鑽螺絲，掛在牆面上。請依照以下的步驟將路由器安裝在牆上：

1. 如右圖，查看底座的兩個吊孔。
2. 將上方的兩個吊孔在牆面上做記號。
3. 將兩根螺絲鎖在牆上，只需露出約 1/4 截即可。
4. 將華碩無線路由器底部的二個吊孔掛在牆上的螺絲上。




請注意：當您無法將華碩無線路由器套入螺絲中，或是有鬆動狀況時，請重新調整螺絲的位置。

3. 設定無線路由器

華碩無線路由器可以透過不同的設定以符合各類型的使用需求。在某些情況下，出廠預設值已可以符合您的需求；然而，在其他狀況下設定便需加以變更。在使用華碩無線路由器之前，您必須檢查相關的基礎設定，以確保路由器可以在使用環境下正常運作。關於設定華碩無線路由器，您可以透過網頁瀏覽器來進行。

華碩也提供一個方便的工具程式「EZSetup」，讓您可以快速做無線網路的設定。若您偏好使用 EZSetup 來設定您的無線路由器，請參考存放於應用程式安裝光碟內的使用手冊第六章的說明。

 **請注意：**當您要開始使用前，我們建議您使用有線的方式來連接進行設定，以避免若以無線方式進行設定時的不明問題發生。

1) 有線的連線方式

在本產品的包裝中，內含有一條可用於連接華碩無線路由器的 RJ-45 乙太網路線。而華碩無線路由器本身具備自動跳線功能，因此您可以使用已跳線或未跳線的 RJ-45 乙太網路線來連接路由器。連接時請將網路線的一端連接到華碩無線路由器後背板上的 LAN 連接埠，至於網路線的另一端則請連接到您的電腦。

2) 無線的連線方式


要建立無線的方式，您需要一個具備 IEEE 802.11b/g 標準的無線網路卡。請參考與華碩無線路由器搭配使用的無線網路卡的使用手冊。華碩無線路由器的預設 SSID 是“default”，至於加密設定則為關閉，並採用開放系統認證。

3) 透過有線或無線連線的電腦來設定 IP 位址

若要與 WL-500W 無線路由器連線，您必須在您所連線（不論是透過有線或無線的方式連線）的使用者端，採用正確的 TCP/IP 設定。請設定使用與 WL-500W 相同的子網路（subnet）IP 位址。

自動取得 IP 位址

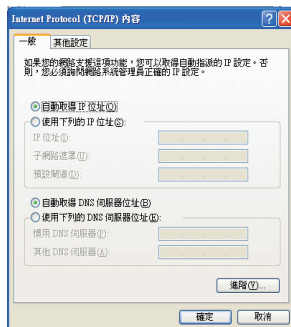
由於華碩無線路由器支援 DHCP 伺服器功能，因此設定您個人電腦最簡單的方式，便是將其設定為自動取得 IP 位址。

 **請注意：**在您重新啟動您的個人電腦前，華碩無線路由器必須已開啟並處於待機狀態。

手動設定 IP 位址

若您想要手動設定您的 IP 位址，則您需要知道以下關於華碩無線路由器的各項預設值：

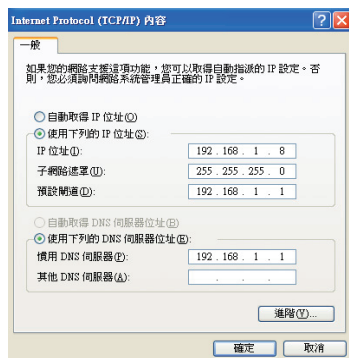
- IP 位址：192.168.1.1
- 子網路遮罩：255.255.255.0





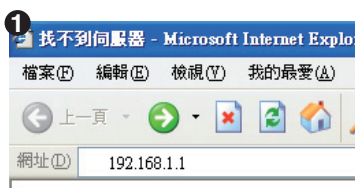
若以手動方式設定個人電腦的 IP 位址，則該手動設定的位址必須是在同一區段中。舉例來說：

- IP 位址 192.168.1.xxx (xxx 可以是 2 至 254 間，且未被其他裝置所佔用的任一號碼)。
- 子網路遮罩 255.255.255.0 (與華碩無線路由器相同的設定)。
- 預設閘道 192.168.1.1 (此為華碩無線路由器的位址)。
- DNS 伺服器為 192.168.1.1 (華碩無線路由器的 IP 位址或您所自行設定的位址)。



4) 設定無線路由器

請依照以下的步驟，來進入網頁設定畫面：



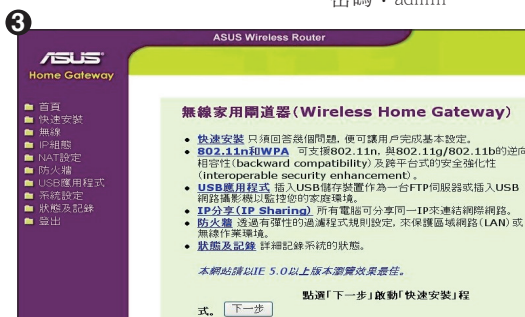
在您的網頁瀏覽器輸入以下的位址：
址：[http:// 192.168.1.1](http://192.168.1.1)



預設值

使用者名稱：admin

密碼：admin



在進行登入之後，您將可以看到華碩無線路由器的首頁。
這個首頁選單將會顯示設定路由器各項主要功能的快速連結。

若您要使用快速安裝功能，請在輸入使用者名稱和密碼進入後，選擇【下一步】來進入快速設定畫面。

1. 接著選擇您所在地區的時區，完成後按【下一步】鈕繼續。

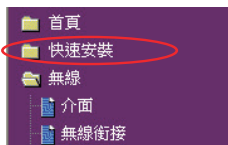
2. 華碩 WL-500W 無線路由器支援 5 種 ISP 網路連線模式 - Cable (纜線)、ADSL (PPPoE, PPTP, 固定 IP 位址) 與 Telstra Bigpond 設定模式。每一個模式都有其連線協定與不同的設定標準。當您在進行設定時，請選擇您所支援的模式來輸入正確的連結內容，然後按【Next】按鈕繼續每個設定的動作到完成設定。

纜線或動態 IP 使用者

若您的上網連線服務是經由纜線數據機 (Cable Modem) 或是其他 ISP 所提供經由自動搜尋 IP 位址而連線的方式上網，請選擇【纜線數據機或其他自動偵測的 IP 連線上網模式】。若您使用纜線服務，您的 ISP 業者可能會要求您輸入主機名稱 (host-name)、MAC 位址與認證伺服器。若有需要，請在設定頁面中填入這些相關的資料。若不需要，請按【下一步】略過這項設定。

PPPoE 使用者

若您是使用 PPPoE 連線方式上網，請選擇第二項設定。接著請輸入由 ISP 業者所提供給您的使用者帳號和密碼，然後再按【Next】鈕繼續至完成。



選擇時區

請選擇您所在位置的時區。

時區 (Time Zone): [GMT+08:00 Taipei] [v]

[下一步]

選擇國際網路 (Internet) 連線類型

WL500W 支援動態連通其 WAN 通訊埠連接網路的連線方式。請選擇您需要的連線類型。另外，在連上網際網路之前，請確定您已將 WL500W 的 WAN 通訊埠連上您的 DSL (數位用戶迴路) 或 Cable Modem (纜線數據機)。

☒ 纜線數據機 (Cable Modem) 或其他可自動取得 IP 的連線類型。

☐ 需要用戶名稱及密碼的 ADSL 連線。您的 ISP 可以參照此種連線為 PPPoE。

☐ 需要用戶名稱、密碼及 IP 位址的 ADSL 連線。您的 ISP 可以參照此種連線為 PPTP。

☐ ADSL 或其他使用靜態 IP 位址的連線類型。

☐ Telstra BigPond 這類數據服務

[上一步] [下一步]

請填寫國際網路服務業者 (ISP) 所需要的資料

您的 ISP 業者可能會需要以下資料以便確認您的連線。如果沒有，就跳過「下一步」省略。

主機名稱 (Host Name): []

網路卡實體位址 (MAC Address): []

認證伺服器: []

[上一步] [下一步]

網路網路 IP 設定值

請填寫 WL500W 透過 WAN 通訊埠連接網路所應使用的 TCP/IP 設定值。

自動取得 IP? ☒ Yes ☐ No

IP Address: []

子網路掩碼: []

預設網路: []

自動取得 DNS 伺服器? ☒ Yes ☐ No

DNS 伺服器 1: []

DNS 伺服器 2: []

[上一步] [下一步]

設定您的 ISP 帳號

如果您使用的是含有動態 IP 的 ADSL 連線，那麼必須向您的網路服務業者索取用戶帳號及密碼。請將此項資料填入以下的欄位裏。

用戶名稱: [abc@hinet.net]

密碼: []

[上一步] [下一步]



PPTP 使用者

若您是使用 PPTP 連線方式上網，請選擇第三項設定。接著可能會需要輸入由 ISP 業者所提供給您的使用者帳號和密碼。

設定您的ISP帳號

如果您採用的是含有動態IP的ADSL帳號，那麼必須向您的網路服務商索取用戶帳號及密碼，請將此項資料仔細填入以下的欄位裏。

用戶名稱：

密碼：

[上一步](#) [下一步](#)

網際網路 IP 設定值

請填寫 WL500W 透過 WAN 連接埠連網網路所使用的 TCP/IP 設定值。

自動取得 IP？ ☐ Yes ☒ No

IP Address:

子網路掩罩:

預設網路匯:

自動取得 DNS 伺服器？ ☐ Yes ☒ No

DNS 伺服器 1:

DNS 伺服器 2:

[上一步](#) [下一步](#)

靜態 IP 使用者

若您所採用的為 ADSL 靜態（固定）IP 或者是其他的採靜態 IP 連線上網的方式，請選擇此項目來進行設定。進入設定畫面後請輸入由 ISP 業者提供給您的 IP 位址、子網路遮罩、以及預設閘道等資料。您就可以選擇指定的 DNS 伺服器位址，或者是經由自動的方式取得 DNS 位址。

網際網路 IP 設定值

請填寫 WL500W 透過 WAN 連接埠連網網路所使用的 TCP/IP 設定值。

自動取得 IP？ ☐ Yes ☒ No

IP Address:

子網路掩罩:

預設網路匯:

自動取得 DNS 伺服器？ ☐ Yes ☒ No

DNS 伺服器 1:

DNS 伺服器 2:

[上一步](#) [下一步](#)

- 當您完成連線模式的設定後，接著要設定無線網路介面時，首先您必須為無線路由器設定一組 SSID（網路名稱）（Service Set Identifier），SSID（網路名稱）為一組可附加於封包中，在 WLAN 環境下傳送的辨識代號。當無線裝置嘗試連線到 WLAN 時，這組代碼便如同密碼一般，因此所有透過相同無線基地台進行網路連線的裝置與無線路由器本身，都會擁有一組 SSID（網路名稱）。

此外，在無線網路環境下，如果您想要維護資料傳輸的安全，建議將安全層級的設定提升至中級或高級（請在安全等級設定畫面中選擇 Medium（中級）或 High（高級）設定）。

- 中級設定（Medium）：**只允許有相同 WEP 碼的使用者透過此基地台進行連線，而資料的傳輸則採用 64-bit/128-bit 的 WEP 加密方式。
- 高級設定（High）：**只允許有相同 WPA pre-share 碼的使用者透過此基地台進行連線，至於資料的傳輸則採用 TKIP 加密方式。

設定無線介面組態

設定無線介面的第一步便是給它一個名稱，我們稱它叫 SSID（網路名稱）。此外，如果您想要保護傳輸的資料，請選擇「安全層級」（Security Level）並指定一驗證（authentication）層用的密碼，必要時請指定資料傳輸碼。

網路名稱：

「安全層級」：

選擇密碼（Passphrase）：

WEP 金鑰 1（10或26個十六進位數）：

WEP 金鑰 2（10或26個十六進位數）：


WEP 金鑰 3（10或26個十六進位數）：

WEP 金鑰 4（10或26個十六進位數）：

金鑰索引（Key Index）：

[上一步](#) [儲存](#)

4. 假設這裡在設定採上一頁靜態 IP 的步驟示範（或者您採用前述任一種的設定連線方式，都可以進行設定此功能），當您進入無線介面組態的設定畫面後（如右圖所示），輸入【通關密碼（Passphrase）】為 11111，然後按【儲存】。

 通關密碼（Passphrase）欄的密碼，可以依照您喜好來設定（建議至少 5 位數字）。



設定無線介面組態

設定無線介面的第一步是給它一個名稱，我們稱它叫 SSID（網路名稱）。此外，如果您想保護傳輸的資料，請選擇「安全性層級」（Security Level）並指定一個驗證（authentication）專用的密碼，必要時請指定資料傳輸率。

網路名稱： WL500W

「安全性層級」： Medium(WEP-64bits)

通關密碼（Passphrase）： 11111

WEP 金鑰 1（10 或 26 個十六進位數）： *****

WEP 金鑰 2（10 或 26 個十六進位數）： *****

WEP 金鑰 3（10 或 26 個十六進位數）： *****

WEP 金鑰 4（10 或 26 個十六進位數）： *****

金鑰索引（Key Index）： 1


上一頁 儲存



儲存並重新啟動

您現在已經完成各項基本設定。您只須按下 **儲存並重新啟用** 鍵來將您的設定套用執行其他的連線設定。

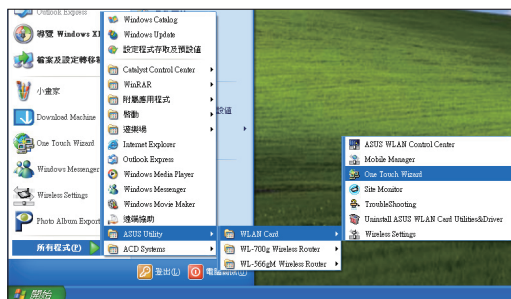
儲存並重新啟用

 請拿筆和紙記錄下【WEP 金鑰 1（10 或 26 個十六進位數）】（與以下的金鑰 2～4）欄中所顯示的密碼，如當這裡示範的在【通關密碼（Passphrase）】欄中輸入 11111 後，金鑰 1 所顯示的密碼為 97CA326539，記下此組密碼，以下的金鑰 2～4 依此類推。

5. 設定完成後，請點選【儲存】進入下一步驟，在此建議您將先前設定的資料進行儲存。請點選【儲存並重新啟用】來儲存設定值，讓華碩無線路由器啟用新的設定。
6. 下一步我們將設定加密的無線網路路由器與無線網路使用者端連線的無線網路。
- 若您使用華碩無線網路卡，您可以用 ASUS One Touch Wizard（華碩快速安裝精靈）來設定連線動作；而您也可以選擇 Windows XP Zero Config service（Windows XP 第一次安裝服務）來完成連線的設定。

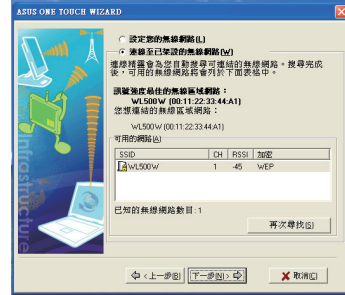
ASUS One Touch Wizard（華碩快速安裝精靈）

若您要安裝華碩無線網路卡和使用應用程式，請點選 Start（開始）> Program（所有程式）> ASUS Utility > WLAN Card > One Touch Wizard 來在您的電腦上開啟快速安裝精靈應用程式，進行無線網路卡設定。





1. 當出現此視窗時，請選擇【連結既有
的無線網路（無線區域網路用戶端）
】，然後按【下一步】鈕繼續。
2. 華碩 One Touch Wizard 會搜尋與顯示
所有可用的站台在【可用的網路】
列表中。選擇 WL-500W 後，按【下
一步】鈕繼續。



3. 接下來，我們針對無線網路卡來設定
加密動作。設定密碼的長度為 64bits
(10 個十六進位字元)。接著選擇
Automatic Generation 與輸入 11111 在
Passphrase 欄位中，然後按【下一步】
鈕繼續。
4. 稍後幾秒鐘取得使用者端的連線到無
線路由器上。然後出現此畫面的訊息
表示連線已經顯示，接著繼續按【下
一步】鈕。

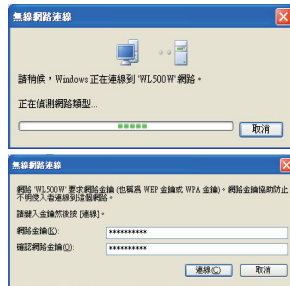
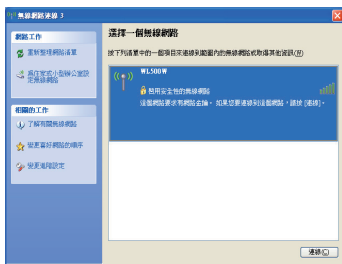


5. 如右圖，此時會出現一個 IP 設定畫
面。請設定使用者端的 IP 位址與您
的網路連線狀態相符。當設定完成
後，按下【結束】鈕離開設定畫面。



Windows Zero Config service (透過 Windows 第一次設定服務)

在無安裝華碩無線網路介面卡的使用者，您可以透過 Windows Zero Config Service 來設定無線網路功能。

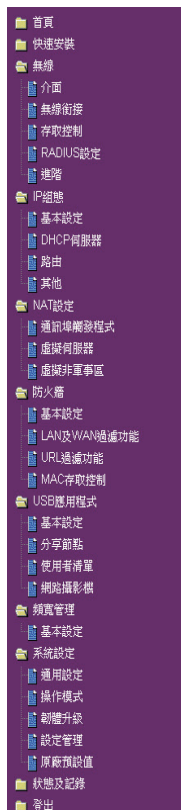


1) 用滑鼠右鍵點選在您電腦桌面上的【網路上的芳鄰】，並選擇【內容】。在【網路連線】的視窗中，用滑鼠左鍵雙擊【無線網路連線】圖示來顯示目前可用的網路狀態。選擇 WL-500W 與點選【連線】。

2) 這時會出現另一個視窗詢問您需要輸入密碼，請輸入您已經在 WL-500W 建立的 10 個數字，然後按【連線】鈕，這樣就完成連線。

7. 進階設定功能

若您需要設定更詳細的參數，請參考光碟片內的使用手冊電子檔，再點選如右側相關的項目進行較為複雜的一些設定。當您將游標移至相關的項目時，也會即時出現相關的操作說明，以提供您作為參考。



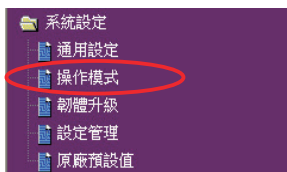


4. 無線路由功能

本章節提供您幾個路由器常用的功能設定案例，您可以透過網頁設定畫面，來設定這些功能。

1) 選擇適當的操作模式

華碩 WL-500W 無線路由器支援三種操作模式：家用閘道器、路由器，與無線網路橋接器。請點選主選單上的【系統設定】>【操作模式】來開啟設定頁面。



家用閘道器模式為提供給家庭用戶或 SOHO 使用者可以連接他們的 ISP 系統業者所提供的國際網路服務。在此模式中，支援 NAT、WAN 連結，以及網路防火牆功能。

路由器模式為提供給辦公使用者來建立多重路由與交換共存。您可以建立透過本功能來建立路由策略；不過，在此設定下，NAT 功能為關閉的狀態。

無線網路橋接器模式則是當您想要將 WL-500W 設定為無線橋接器時可以選用。在此模式中，所有在 WL-500W 上的網路連接埠（包括 4 個 LAN 埠與 1 個 WAN 埠），則都會被認為 LAN 埠。在此模式中，WAN 連結、NAT 與網路防火牆功能將都為關閉狀態。

選擇一個適合於您的網路環境中使用的操作模式，並按【套用】鈕，然後您就可以繼續設定 WL-500W 的進階功能。

系統設定 - 操作模式	
WL500W 支援三種可滿足不同需求的操作模式。請選擇能符合您現況的模式。	
<input checked="" type="radio"/> 家用閘道器	<p>在此種模式中，我們建議您使用 WL500W 透過 ADSL 或 Cable Modem 來連結國際網路。同時，在您的環境中許多人都可分享同一 IP 來使用 ISP。</p> <p>從專業術語的角度解釋，閘道器模式是 - 啟用網路位址轉換 (Network Address Translation, NAT)，允許使用 PPPoE、DHCP client 或靜態 IP 來進行國際網路 (WAN) 連線作業。另外，也支援一些對家庭用戶相當有用的功能，像是通用隨插即用 (UPnP) 及動態 DNS (DDNS)。</p>
<input type="radio"/> 路由器	<p>在「路由器」模式中，我們建議您使用 WL500W 來連上您公司內部的區域網路 (LAN)。現在，您便可設定路由通訊協定以符合您的辦公環境需求。</p> <p>從專業術語的角度解釋，路由模式是 - 可設定取消網路位址轉換 (NAT)，允許設定靜態路由通訊協定。</p>
<input type="radio"/> 無線網路橋接器	<p>在「無線網路橋接器」模式中，五組乙太網路通訊埠 (Ethernet ports) 及無線通訊裝置全數裝設在同一區域網域 (LAN) 之中。在這裏不支援與 WAN 相關的功能。</p> <p>從專業術語的角度解釋，無線網路橋接器模式是 - 取消網路位址轉換 (NAT)，允許將 WL500W 的一組國際網路通訊埠 (WAN port) 與四組區域網路通訊埠 (LAN port) 橋接在一起。</p>
<input type="button" value="套用"/>	

建議您，當使用 802.11n 時，請選擇 40MHz 頻寬，以便獲得較好的傳輸效能，頻道和可用的傳輸速度會根據您頻寬的不同選擇而有所改變。

2) 建立無線加密功能

華碩 WL-500W 無線路由器提供加密與授權方式給不同需求的家庭、SOHO 與企業級的使用者設定。當要建立 WL-500W 的加密與授權方式時，請告知您的網路主管理使用者。

點選主選單上的【無線】>【介面】來開啟設定頁面。



加密

WL-500W 支援幾種加密的模式：WEP(64bits)、WEP(128bits)、TKIP、AES 與 TKIP+AES 模式。

WEP 為 Wired Equivalent Privacy 的簡稱，為採用 64bits (位元) 或 128bits 固定的密碼來加密於無線網路上傳輸的資料。要設定 WEP 金鑰，請將【WEP 加密】項目中選擇為 WEP-64bits 或 WEP-128bits，然後手動輸入 4 個 WEP 金鑰 (WEP 金鑰 1~4，64bits 密碼輸入 10 個 16 進位的數字組合，或於 128bits 設定，輸入 26 個 16 進位數字組合而成)，您也可以透過輸入數字於【通行碼】欄位中，來讓系統自動產生 WEP 金鑰。

TKIP 為 Temporal Key Integrity Protocol 的簡稱，TKIP 動態產生一個獨一無二的金鑰來將每個在無線網路傳輸中的封包做加密。

AES 為 Advanced Encryption Standard 的簡稱，這項解決方案提供無線網路加密具備更強的保護與增加其加密的複雜性。

TKIP+AES 為提供當無線網路環境中，採用 WPA 與 WPA2 加密的使用者皆存在時使用。



授權方式

WL-500W 支援的授權方式有：Open、share key、WPA-PSK、WPA 與 Radius with 802.11x 模式。

Open：選擇此項會關閉無線網路的授權保護機制。在 Open 模式下，可以讓所有使用 IEEE 802.11b/g 的無線網路使用者來無條件連線您的無線路由器。

WPA/WPA2 與 WPA-PSK/WPA2-PSK：為 WiFi-Protected Access (WiFi 保護存取機制) 的簡稱，WPA 提供兩種選擇模式：提供給企業級網路使用的 WPA，與提供給家庭用戶或 SOHO 用戶的 WPA-PSK 模式。在企業級網路使用中，WPA 使用已經存在的 RADIUS 伺服器來做授權；在家庭與 SOHO 使用者中，則提供 Pre-Shard Key (PSK) 密碼來做身分識別。Pre-Shard Key 為由 8 至 64 字元組成。

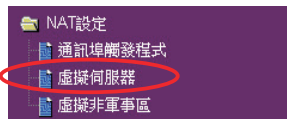
Radius with 802.11x：類似於 WPA 授權，這個方案也使用 RADIUS 伺服器來做授權。其不同的加密方式在於：WPA 採用 TKIP 或 AES 的加密方式，而 Radius with 802.11x 則不提供加密。

當完成授權與加密的設定，請點選【完成】鈕來儲存設定與重新啟動無線路由器。

3) 在網路中建立虛擬伺服器

虛擬伺服器為 NAT (Network Address Translation) 功能，其可讓一部具備網路功能的電腦，變成一部具備資料封包傳輸服務的伺服器，如透過網際網路連線的 HTTP 功能。

- 點選主選單上的【NAT 設定】>【虛擬伺服器】來開啟設定頁面。



- 點選 Yes 來啟用虛擬伺服器，若主機 192.168.1.100 為要讓網路上的使用者連線的 FTP 伺服器，則表示所有來自網際網路的封包，其目的埠為 21 時，都會被導向該應對的主機。設定【知名應用程式】為 FTP；【通訊埠範圍】為 21；【本地 IP】為主機的 IP；【本地通訊埠】為 21；【通訊協定】為 TCP。

NAT設定 - 虛擬伺服器

當由您在網際網路中的電腦對網外用戶提供像是 WWW、FTP 等的網路服務時，您應該先將指定一連串何種要連的本地 IP 位址。那麼，經 IP 位址及網路協議協定的類型、通訊埠編號及網路服務名稱將電至下列的清單之中。以此清單為前提，網際網路將網路服務要求由網外用戶轉送給相對的本地伺服器。

啟用虛擬伺服器？ ☒ Yes ☐ No

虛擬伺服器清單 新增 刪除

知名應用程式：	本地 IP	本地通訊埠	通訊協定	通訊協定編號	說明
21	192.168.1.100	21	TCP		FTP Server (21)

- 點選【儲存】鈕。

儲存並重新啟動

【儲存並重新啟動】功能會將您對 WL500W 所變更的所有設定儲存起來並重新啟動。請點選儲存並重新啟動繼續操作。

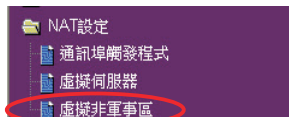
儲存並重新啟動

- 點選【儲存並重新啟用】鈕來重新啟動無線路由器與建立設定。

4) 在網路中建立虛擬非軍事區

本功能可以讓內建的主機顯露於網際網路，與建立所有的服務來提供給讓外部的使用者連線，啟用虛擬非軍事區會開啟所有主機的埠。這個功能當主機使用多重環境，如 HTTP 伺服器與 FTP 伺服器時，會相當有用。不過，在使用本功能時，您的網路安全，將會降低。

1. 點選主選單上的【NAT 設定】>【虛擬非軍事區】來開啟設定頁面。



2. 在【公開顯露基地台的 IP 位址】中輸入 IP 位址，然後按【儲存】鈕。

NAT設定 - 虛擬非軍事區

虛擬非軍事區 (Virtual DMZ) 讓您得以將一部電腦公開顯露在網路網路上，使所有上傳的封包全數轉向您指定的電腦。這對於您在執行一些使用非特定內傳通訊埠 (incoming port) 的應用程式時會相當有用。請謹慎使用。

公開顯露基地台的IP位址:

3. 點選【儲存並重新啟用】，來重新啟動無線路由器與建立設定。

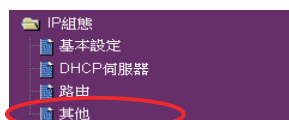
儲存並重新啟動

【儲存並重新啟動】功能會將您對 WL500W 所改變的所有設定儲存起來並重新啟動。請點選儲存並重新啟動以繼續操作。

5) 建立 DDNS

您可啟用 DNS 主機使用靜態 IP 位址來結合一個網域名稱，為了讓動態 IP 使用者也可使用，可透過動態 DNS (DDNS) 轉址的方式來結合一個網域名稱。您可以透過提供 DDNS 服務功能的網頁來申請一個帳號與使用權。DDNS 伺服器會在您連線時更新了一個新的動態 IP 時，做即時的更新轉址。因此，網際網路的使用者就可以隨時連線至您的網路。

1. 點選主選單上的【IP 組態】>【其他】來開啟設定頁面。



2. 選擇 Yes 來啟用 DDNS Client 功能服務。若您並無 DDNS 帳號，請點選【免費試用】來申請一個試用的帳號。

DDNS設定:

動態DNS (DDNS) 讓您在沒有靜態IP位址的情況下，仍可將服務轉往特定名稱一併匯出至網路網路上。目前，在 WL500W 之中已有數台輸入的DDNS客戶端，您可點選下方的「免費試用」，來啟用一個免費試用帳號。

啟用DDNS Client? ☒ Yes ☐ No

伺服器:



3. 當您點選之後，將會連線至 www.DynDNS.org 網頁，讓您可以註冊與套用 DDNS 服務。

請閱讀內容注意與權限說明後，點選底下的 "I have read..."

4. 輸入使用者名稱 (Username)、E-mail 郵件信箱 (E-Mail Address)、密碼 (Password)，然後按【Create Account】。

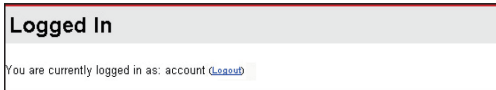
5. 接著您將會看到一個訊息，告知您的帳號已經建立。然後也會收到一封電子郵件告知帳號已正式啟用。

6. 開啟您的電子郵件軟體以找尋這封帳號啟用信件，並將其開啟。

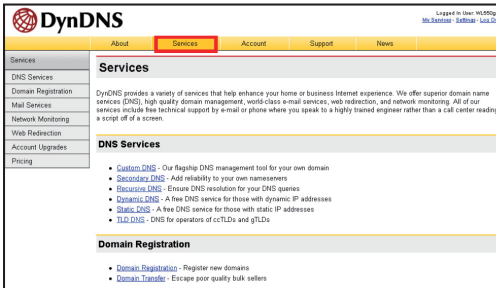
7. 然後按【Login】(登入)，來登入您所建立的帳號。

8. 輸入您要用來登入的使用者名稱 (Username) 與密碼 (Password)，並點選【Login】(登入)。

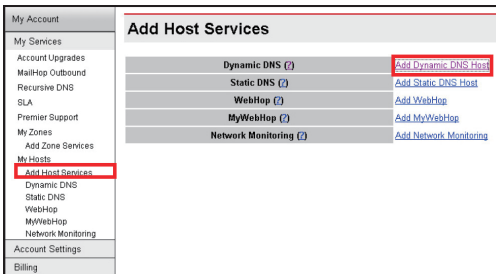
9. 在您登入之後，您會看到如右圖的訊息。



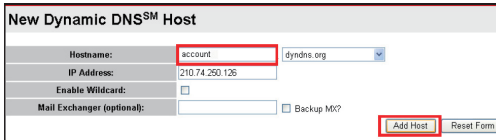
10. 選擇【Service】(服務) 標籤頁。



11. 點選【Dynamic DNS】旁的【Add Dynamic DNS Host】(新增動態網域名稱主機)。



12. 輸入主機名稱 (hostname)，並點選【Add Host】(新增主機)。



13. 若您的主機名稱已被成功地建立，則您會看到如右圖所示的訊息。





14. 回到 WL-500W 的網頁設定畫面中，輸入您的帳號資訊，若是要套用於 DDNS，則輸入您所建立之帳號的使用者名稱與密碼。

DDNS設定：

動態DNS (DDNS) 讓您即使在沒有靜態IP位址的情況下，仍可將伺服器連同特有名稱一併匯出至網際網路上。目前，在 WL500W 之中已有數台嵌入的 DDNS 客戶端。您可點選下方的「免費試用」，來啟用一個免費試用帳號。

啟用 DDNS Client?	<input checked="" type="radio"/> Yes <input type="radio"/> No
伺服器：	WWW.DYDNS.ORG 免費試用
用戶名稱或E-mail帳號：	account
密碼或DDNS金鑰：	*****
主機名稱：	account.dydns.org
啟用萬用字元 (wildcard) ?	<input type="radio"/> Yes <input checked="" type="radio"/> No
手動更新：	<input type="button" value="更新"/>

14. 按【儲存】鈕繼續。

<input type="button" value="還原"/>	<input type="button" value="儲存"/>	<input type="button" value="套用"/>
-----------------------------------	-----------------------------------	-----------------------------------

15. 然後再按【儲存並重新啟用】來重新啟動路由器與套用新的設定。

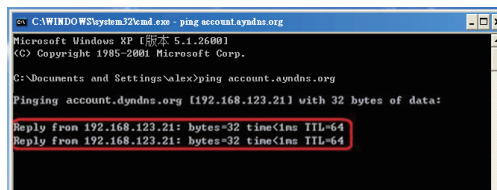
儲存並重新啟動

「儲存並重新啟動」功能會將您對 WL500W 所做變更的所有設定儲存起來並重新啟動。請點選**儲存並重新啟動**繼續操作。

16. 確認 DDNS 是在正常運作中，接著點選 Windows 系統桌面上的【開始】功能鍵，並選擇【執行】功能鍵。
在【開啟】欄位中，輸入 cmd，並點選【確定】以開啟【命令提示字元】視窗。



17. 在此視窗中，請鍵入 `ping account.dydns.org` (輸入您的主機名稱)，若您可以看到如右圖中紅框所示的主機回應，則表示 DDNS 正在正常地運作中。



6) 設定頻寬管理

【頻寬管理】項目提供一個基於 IP 位址與埠的範圍，來設定下載與上傳的流量機制。您可以在網路傳輸中分配一個頻寬，包含最小頻寬與最大頻寬，來定義一個固定 IP 與 / 或一個固定埠下載時的流量。要建立上傳的頻寬管理，首先您需要設定虛擬伺服器來允許特定的入埠封包服務。

- 點選主選單上的【頻寬管理】>【基本設定】來開啟設定頁面。



- 選擇【啟用頻寬功能？】為 Yes，來啟用此功能。

頻寬管理-基本設定

頻寬管理功能可以讓您控制不同應用程式對內或對外所佔用的頻寬。QoS 策略列表所列皆為對內傳輸的頻寬管理。

啟用頻寬管理功能？ ☒ Yes ☐ No

3. 下載流量

若您要限制某一部主機的下載流量於一個限定範圍中，舉例來說，限制在 100-200Kbps 傳輸率之間，您需要填入該主機的 IP 位址，流量速率（最大：200Kbps；最小：100Kbps）。當定義最小速率時，不論網路連線的狀態不同，所接收到的傳輸率至少都會維持在 100Kbps 以上的傳輸率。

- 若我們決定 FTP 下載速度定義給所有的使用者，我們將 IP 位址欄位空白，並在【通訊埠】欄位中填入 21，接著定義指定的傳輸速度，然後按【新增】鈕。

下載策略列表 新增 刪除

IP 位址	通訊埠	最大	最小
	21	100	50
192.168.1.6		200	100

- 為了建立頻寬在網頁存取下載的策略，請在【通訊埠】欄位中輸入 80，並定義速度，然後按【新增】鈕。

下載策略列表 新增 刪除

IP 位址	通訊埠	最大	最小
	80	300	100
192.168.1.6	20	200	100
	80	100	50

- 為了定義給特定的主機端一個下載頻寬規則，請輸入主機的 IP 位址與所提供服務的通訊埠編號，然後按【新增】鈕。

下載策略列表 新增 刪除

IP 位址	通訊埠	最大	最小
162.168.1.100	3702	10	
192.168.1.6		200	100
	20	100	50
	80	300	100



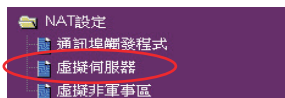
- 4) 為了在您的網路中建立下載策略，請將 IP 位址與通訊埠欄位空白，然後定義最大最小的速度（這個速度要大於下載策略），輸入完成後，按【新增】鈕。

下載策略列表

IP 位址	通訊埠	最大	最小
		500	200
192.168.1.6		200	100
	20	100	50
	80	300	100
162.168.1.100	3702	10	

4. 上傳流量

若您要建立上傳流量的控制策略，舉例來說，要限制 192.168.1.2 上的通訊埠 2100 之頻寬使用在 10-80Kbps，您必須在第一次建立 NAT 策略來允許入埠的封包。



- 1) 選擇【啟用虛擬伺服器？】為 Yes，來啟用此功能。

NAT設定 - 虛擬伺服器

要由您所在網路當中的伺服器對網外用戶提供像是 WWW、FTP 等的網路服務時，您應該先要指定一連結何服務器的本地 IP 位址。接著，將 IP 位址及網路通訊協定的類型、通訊埠編號及網路服務名稱新增至下列的清單之中。以此清單為前提，網路器會將網路服務要求由網外用戶轉遞給相對的本地伺服器。

啟用虛擬伺服器？ ☒ Yes ☐ No

虛擬伺服器清單

知名應用程式：	User Defined				
通訊埠範圍	本地IP	本地通訊埠	通訊協定	通訊協定編號	說明
2100	192.168.1.2	2100	TCP		

- 2) 點選【套用】鈕。

還原 儲存 套用

- 3) 點選【基本設定】，回到上載策略列表中



- 4) 在【上載策略列表】中，定義【通訊埠】為 2100，最大 (Kbps) 為 80，最小 (Kbps) 為 10，然後按【新增】鈕來增加。

上傳策略列表

通訊埠	最大(kbps)	最小(kbps)
2100	80	10

- 5) 當完成設定，請點選【儲存】鈕。

還原 儲存 套用

- 6) 點選【儲存並重新啟用】來重新啟動路由器與套用新設定。

儲存並重新啟動

「儲存並重新啟動」功能會將您對 WL-500W 所做變更的所有設定儲存起來並重新啟動。請點選儲存並重新啟動繼續操作。

儲存並重新啟用

5. 應用程式的功能

華碩 WL-500W 無線路由器提供多樣的應用程式功能，如 USB 儲存裝置分享、Download Master（提供網路下載用的工具程式），與 USB 印表機分享。在這本指南中，我們將介紹這幾個主要應用功能的使用方式。若要了解更多的功能設定，請參考儲存於應用程式安裝光碟中的使用手冊（Pdf 檔）的說明。



警告：當您要從 WL-500W 上拔除外接的 USB 儲存磁碟時，您必須透過設定選單中的【狀態及記錄】>【USB】（外接 USB 裝置）中退出磁碟。



注意：當您要套用變更與重新啟動 WL-500W 前，請確認所有 USB 應用程式已經關閉，重新開啟 WL-500W 需要大約超過 20 秒鐘的等待時間。

1) 分享 USB 儲存裝置

要使用本項功能，您需要外接一個 USB 儲存裝置（如 USB 行動碟或 USB 外接硬碟）於 WL-500W 所提供的 USB 連接埠上（於主機的後方插孔），並請確認該儲存裝置已經作好格式化與分割的動作。

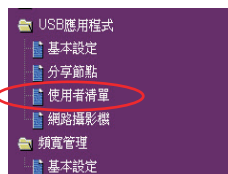


注意：若您使用的為 FAT32 格式的硬碟裝置，只能提供最高 2GB 的檔案容量，且不支持超過該容量大小。若使用的檔案超過 2GB 容量大小，請將硬碟採 EXT2 來做格式化。

建立使用者帳號

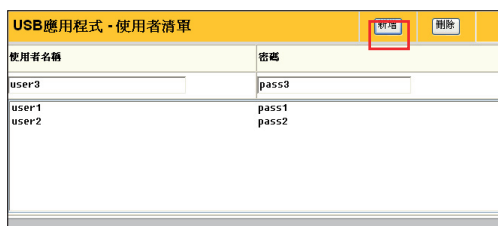
要使用 USB 儲存磁碟的功能，首先您需要先建立使用者帳號。

1. 點選在網頁畫面左方的選單中【USB 應用程式】>【使用者清單】項目。



注意：請確認在設定本功能前，已經將外接的 USB 儲存裝置連接至 WL-500W 主機上。

2. 輸入【使用者名稱】與對應的【密碼】，並點選【新增】鈕新增使用者於清單中。
3. 若要刪除該帳號，請從清單中點選欲刪除的使用者名稱，然後點選【刪除】鈕進行刪除。

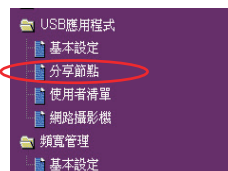


4. 點選【套用】鈕來套用變更與重新啟動無線路由器。

建立分享目錄與存取權限

接下來您可以透過硬碟中新建立的目錄或現存的目錄來設定分享功能。

1. 點選在網頁畫面左方的選單中【USB 應用程式】>【分享節點】項目。





- 點選【新增】來新增一個分享的目錄名稱。



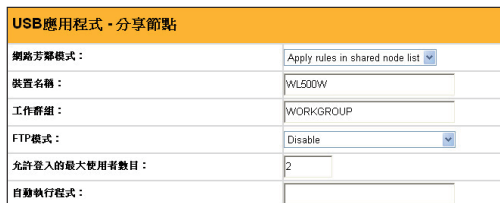
- 從【目錄管理員】中選擇您所要分享的目錄，然後按【確認】鈕。若要建立新的目錄，請在點選 part0 (或其他的 part) 後，於【新增目錄】欄位中，輸入您要新增的目錄名稱，然後按【新增】鈕。



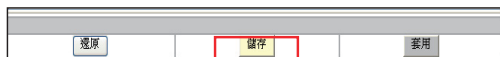
- 接著定義此目錄的存取權限，指定可使用的【使用者名稱】與其【存取權限】，按【新增】鈕來新增存取權限規則。當完成建立後，請按【套用】鈕來儲存設定。



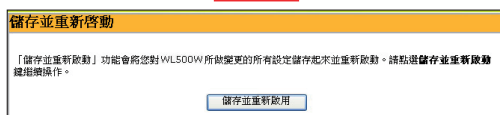
- 設定【網路芳鄰模式】為【Apply rules in shared node list】，【工作群組】則設為【WORKGROUP】，這樣就能夠讓同樣設定在 WORKGROUP 的電腦透過區域連線來存取連接於 WL-500W 上的 USB 儲存裝置。



- 接著點選【儲存】鈕。



- 並點選【儲存並重新啟動】鈕來重新啟動無線路由器與使用變更後的設定。



- 點選電腦網路連線中的【網路上的芳鄰】功能，再選擇【檢視工作群組電腦】後，就可以看到在 Workgroup 群組中顯示一個 USB 儲存裝置的檔案分享目錄。



2) 建立 FTP 檔案分享區

WL-500W 也可以提供 FTP 檔案分享區服務，您可以建立 FTP 檔案分享區讓所有的使用者存取，或建立存取策略來限制不讓匿名者登入。要使用本項功能，您需要在 WL-500W 無線路由器後方的 USB 連接埠外接一個 USB 儲存裝置（如 USB 外接硬碟），並請確認硬碟機已經完成格式化與完成分割的動作。

1. 要讓匿名者也可以登入：如右圖，請設定【網路芳鄰模式】為【Share all partitions in disk】。匿名登入目錄為根目錄下的第一個分割區（first partition）。

要輸入帳號才能登入：請將【網路芳鄰模式】設定為【Apply rules in shared node list】，【FTP 模式】則設定為【Login to first mached shard node】。點選在分享節點清單中的【新增】鈕，來指定 FTP 帳號的存取目錄與存取權限。

2. 在【允許登入的最大使用者數目】欄位中則指定可以讓多少個使用者在同時間內進入存取，其預設值為 6。

3. 點選【儲存】來執行儲存的動作，並重新啟動無線路由器。這會需要等待幾秒鐘。

4. 完成建立後，您就可以開啟 IE 瀏覽器，於網址欄位中輸入 ftp://192.168.1.1 然後按 Enter 來進入 FTP 檔案分享區。

USB應用程式 - 分享節點

網路芳鄰模式：Share all partitions in disk

裝置名稱：WLS00W

工作群組：WORKGROUP

FTP模式：Login to first partition

允許登入的最大使用者數目：6

自動執行程式：

分享節點清單

WLS00W所支援的分享目錄路徑不可超過32個字元，分享名稱不可超過16個字元。

路徑	分享名稱
/part8/ftp_pub	ftp_pub
/part8/ftp_pvt	ftp_pvt

USB應用程式 - 分享節點

網路芳鄰模式：Share all partitions in disk

裝置名稱：WLS00W

工作群組：WORKGROUP

FTP模式：Login to first partition

允許登入的最大使用者數目：6

自動執行程式：

還原 儲存 套用

ftp://192.168.1.1/ - Microsoft Internet Explorer

地址：ftp://192.168.1.1/

其他位置

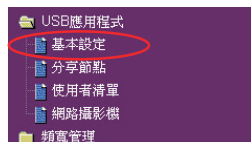
share



3) Download Master

本項功能可以協助您管理下載的任務，而無需透過開啟您的電腦來進行。在使用本功能前，您需要在 WL-500W 無線路由器上外接一個 USB 儲存裝置。並且要安裝存放於應用程式光碟中的華碩工具程式。

1. 點選【USB 應用程式】中的【基本設定】。



2. 將【啟動 Download Master?】功能選擇為 Yes。若您想要分享下載的檔案給您的網路使用者，請將【啟動 Download Share?】功能也選擇為 Yes。完成後請點選【儲存】鈕來進行儲存與重新啟動無線路由器。

USB 應用程式 - 基本設定

此頁可讓您指定啟動或關閉個別應用程式。

啟動 Download Master?	<input checked="" type="radio"/> Yes <input type="radio"/> No
啟動 Download Share?	<input type="radio"/> Yes <input checked="" type="radio"/> No
Download Share 預設通過埠使用範圍:	From 10000 To 10050
BT 預設 Seed 時間(小時):	24
啟動 Media Server?	<input checked="" type="radio"/> Yes <input type="radio"/> No
Media Server 所使用的USB 連接埠:	<input checked="" type="radio"/> Lower Port <input type="radio"/> Upper Port

3. 從桌面左下角點選【開始】>【所有程式】>【ASUS Utility】>【WL-500W Wireless Router】，選擇【Download Master】功能，開啟畫面後按【檔案】>【連線】來連結 WL-500W。



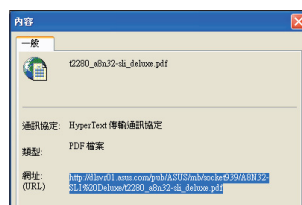
4. 透過 HTTP 下載 (1)

連上網際網路後，進入您要下載的網頁區，使用滑鼠右鍵點選欲下載的檔案，這時會顯示一個內容視窗，請選擇【Download using ASUS Download】後，就會顯示如下頁的傳輸狀態畫面。

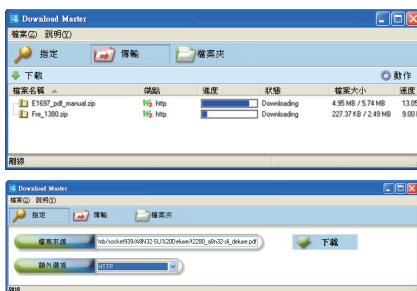


透過 HTTP 下載 (2)

或者是同樣使用滑鼠右鍵，點選該下載的檔案，選擇【內容】後，使用滑鼠圈選網址（如右圖所示）後，按右鍵選擇【複製】。



若您選擇 Download using ASUS Download，您就會看到下載的任務新增於【傳輸】的清單中。當該下載的檔案顯示藍色的狀態列，則表示檔案正在進行下載。



若您用複製網址的方式來下載（如上一頁的“透過 HTTP 下載 (2)”說明），請將該複製的網址，貼上右方圖示中【檔案來源】欄位中，然後選擇【額外選項】為【HTTP】，再按【下載】鈕來開始下載。

5. 透過 FTP 下載

點選 Download Master 中的【指定】項目，然後將【額外選項】選擇為【FTP】。輸入【檔案來源】網址，並輸入 FTP 伺服器、連接埠、使用者名稱與密碼。再點選【下載】來開始下載。

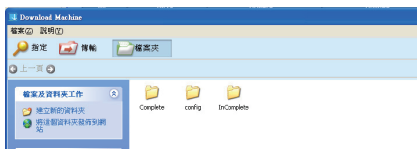


6. 透過 BT 下載

點選 Download Master 中的【指定】項目，然後將【額外選項】選擇為【FTP】。輸入【檔案來源】位址（或點選【瀏覽】來找到欲下載的檔案位址），再點選【下載】來開始下載。



- 完成下載後，可以點選【檔案夾】，已經完成傳輸的檔案會存放於 Complete 目錄中，並供您複製使用。而尚未完成下載的檔案，則會保留存放於 InComplete 目錄中。

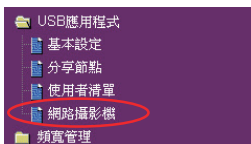


3) 網路攝影機

華碩無線路由器提供數個應用程式可以讓您搭配網路攝影機，來使用影像擷取與傳送這些擷取的影像給網路上的朋友。在這個功能中，您必須與 WL-500W 連接一個外接的 USB 介面網路攝影機，並在網頁設定畫面中，設定啟用 ActiveX 功能。

網路攝影機

- 點選【USB 應用程式】中的【網路攝影機】選項。
- 從 WAN 上啟用網路攝影機存取功能？ - 選擇 LAN Only 則啟用網路攝影機給區域網路 (LAN) 的使用者。或選擇透過 LAN and WAN 來啟用網路攝影機，讓區域網路 (WAN) 與廣域網路 (WAN) 使用者皆可使用。





網路攝影機模式 - 從本項目的下拉式選單中，選擇適合的攝影機模式。

選擇啟用 ActiveX Only 模式，則僅提供給使用者在 Windows IE 瀏覽器平台上執行，並且可以獲得較佳的影像品質。選擇使用 ActiveX and Refresh 模式，則使用者可以透過 IE 或其他的瀏覽器來獲得一般的畫質水準表現。若選擇 Refresh Only 模式，則提供給所有使用者在每一段指定的間隔才更新一次的畫面。

網路攝影機驅動程式 - 當您插入一個可支援在無線路由器上的 USB2.0 網路攝影機時，則會進行自動選擇適合的驅動程式。請參考華碩官方網頁 (tw.asus.com) 上，所提供的可支援 USB 網路攝影機型號列表。

影像大小 - 從下拉式選單中選擇顯示的影像大小。選擇 320x240 模式則提供較大的影像畫面，而選擇 160x120 則在連線傳輸即時影像時，會有較快的顯示速度。點選【預覽】就可以事先預覽您所設定的影像畫面觀看大小。

感應程度 - 這個欄位可以設定當偵測到影像活動時的靈敏程度。

以秒計算的更新時間 - 這個欄位可以設定以秒計算的影像更新時間，可輸入的數值從 1-65535。

網路攝影機伺服器通訊埠 - 這個欄位可以設定使用通訊埠 HTTP 伺服器聆聽後的傳遞。舉例來說，在預設值中，您可以連結您的網路攝影機透過使用 http://192.168.1.1:7776，而不需要輸入任何密碼認證。(密碼偵測欄位為設定成不需偵測的狀態)

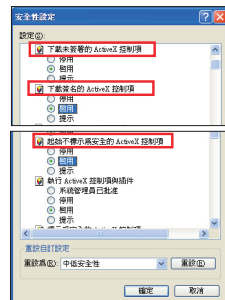
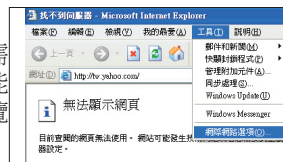
ActiveX 通訊埠 - 這個欄位可以設定使用通訊埠 HTTP 伺服器聆聽後的傳遞給具備 ActiveX 的使用者。

USB 應用程式 - 網路攝影機	
從 WAN 上啟用網路攝影機存取功能？	LAN Only
網路攝影機模式：	ActiveX and Refresh
網路攝影機驅動程式：	PWC 8.8
影像大小：	320 X 240 預覽
感應程度：	Medium
以秒計算的更新時間：	1
標題字串：	Web Camera Live Demo!!!
網路攝影機伺服器通訊埠：	7776 <input type="checkbox"/> Password Checking
ActiveX 通訊埠：	7777

在 IE 下啟用 ActiveX 功能

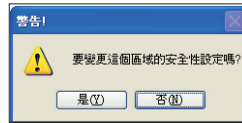
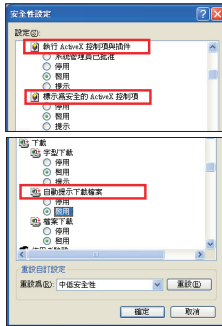
若您使用的為 IE (Internet Explorer) 瀏覽器，您需要啟用 ActiveX 功能，否則網路攝影機的功能將不能正常使用。若使用者使用 Netscape 或其他的網頁瀏覽器，則請略過本設定。

1. 在您的電腦上，開啟 IE 5.0 或更新版本的 IE 瀏覽器。然後點選【工具】中的【網際網路選項】。
2. 點選【安全性】標籤頁中的【近端內部網路】，選擇【自定層級...】。
3. 啟用 ActiveX 控制與 Plug-ins。在預設中，這些項目都為關閉狀態。





4. 在預設中，這三項已經是啟用狀態。 5. 完成變更後，請按【Yes】鈕儲存。
若曾經有變更過，請再次啟用。



啟用網路攝影機給 WAN 使用者

透過適當的 DDNS 設定，您可以在任何有網際網路上網的環境中，來進行網路監控工作的狀態，甚至在動態的 WAN IP 環境中也可以使用。若攝影機有偵測到任何的動作，WL-500W 會擷取影像，並傳送到您所指定的電子郵件信箱（E-Mail）。在進行本設定前，請參考第 15-17 頁，先行設定 DDNS 的相關步驟。

1. 啟用安全模式？- 選擇 Yes 則會在您所指定的日期與時間時，啟用安全模式的功能。

安全模式啟用日期 - 當安全模式啟用後，這個欄位可以提供定義日期。

安全模式啟用時間 - 當安全模式啟用後，這個欄位可以提供定義時間。

傳送至 - 在此欄位中輸入 E-Mail 信箱，當 WL-500W 送影像檔案時，則會傳送至這個信箱。

電子郵件伺服器 - 這個欄位可以設定您所使用來當作交換電子郵件（exchanging E-Mail）的電子郵件信箱。若您將此欄位空著不填，WL-500W 則會使用在傳送至欄位中的郵件信箱。

主旨 - 這個欄位提供您事先輸入 E-Mail 寄送時的主旨。

附加影像檔？- 這個欄位選擇為 Yes 時，則提供 WL-500W 可將擷取的影像附加在電子郵件中寄出。

安全模式設定	
本項功能讓您可透過網路攝影機來監控您的作業環境。如果偵測到任何動作，WL500W會嘗試以電子郵件來警告您。	
啟用安全模式？	<input type="radio"/> Yes <input checked="" type="radio"/> No
安全模式啟用日期：	<input checked="" type="checkbox"/> Sun <input checked="" type="checkbox"/> Mon <input checked="" type="checkbox"/> Tue <input checked="" type="checkbox"/> Wed <input checked="" type="checkbox"/> Thu <input checked="" type="checkbox"/> Fri <input checked="" type="checkbox"/> Sat
安全模式啟用時間：	00 : 00 : 23 : 59
傳送至：	
電子郵件伺服器：	
主旨：	Motion detection alert!!
附加影像檔？	<input checked="" type="radio"/> Yes <input type="radio"/> No

設定遠端監控

這項功能提供您最多可以同時在您的網路中，透過 6 個網路攝影機來進行監控。您可以從其他的已連接網路攝影機的華碩無線路由器，來登入 IP 位址以進行監控。



注意：當在無線路由器上啟用 "LAN and WAN" 遠端控制模式，來自網際網路的封包在往目的地 8081 至 8086 埠的將會指向 WL-500W 的 遠端遙控欄位。為了確認來自 WL-500W 的封包傳送路徑回到網際網路，您需要設定一個靜態路由登錄給 WL-500W。該 IP 位址與閘道器位址，則與 WL-500W 上設定的位址一樣。



遠端位置 1~6 - 這些欄位為建立遠端位置的 IP 位址與通訊埠編號。在此欄位中輸入 [IP 位址]: [連結的通訊埠編號]

預覽 - 點選【預覽】來檢視所有您在遠端位置中所建立的網路攝影機位置。

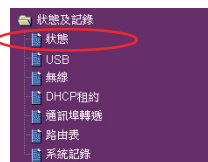
遠端監控設定	
本功能讓您可對 LAN 網路當中最多六部的網路攝影機進行監控。請輸入與網路攝影機連接的無線路由器的 IP 位址。如需變更與網路攝影機公開開路器在網路網路上，請以手動方式為每個 HTTP 通訊埠及 ActiveX 通訊埠設置遠端可路徑。	
遠端控制模式:	LAN Only <input checked="" type="radio"/> 預覽
遠端位置 1:	192.168.123.1.7778
遠端位置 2:	192.168.123.1.7777
遠端位置 3:	192.168.1.1.7777
遠端位置 4:	
遠端位置 5:	
遠端位置 6:	
<input type="button" value="取消"/> <input type="button" value="儲存"/> <input type="button" value="預覽"/>	

5) 分享 USB 印表機

您可以連接一部具備 USB 傳輸能力的印表機於 WL-500W 的 USB 埠上，來將其當成網路印表機，分享給與 WL-500W 連線的電腦使用者。請依照以下的設定步驟，透過 WL-500W 來進行設定並啟用此印表機的連線分享。

安裝 USB 印表機

將連接您印表機上的 USB 傳輸線，插入上位於 WL-500W 主機後方的 USB 連接埠。為了查證該印表機有確實連接至 WL-500W 無線路由器，請點選選單【狀態及記錄】中的【狀態】項目。



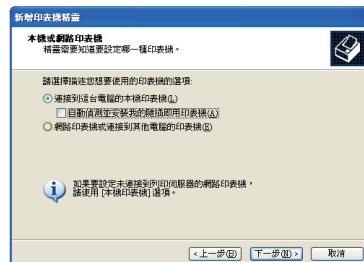
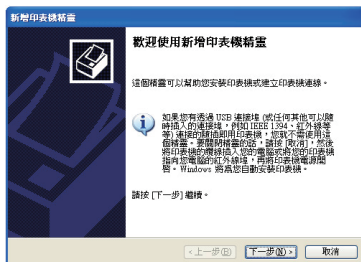
若您於【印表機型號】欄位中看到所印表機為您所連接的正確型號（示範中為連接 Lexmark Z25，顯示正確），且【狀態】欄位中顯示為【On-Line】狀態，則表示就可以在區域網路中，進行分享印表機。

印表機	
印表機型號:	Lexmark Lexmark Z25-Z35
狀態:	On-Line
使用中用戶:	
動作:	<input type="button" value="移除"/>

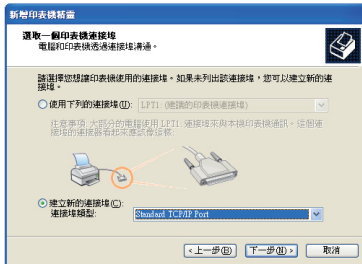
在 Windows XP 系統中啟動印表機分享功能

請在您的使用者端（與 WL-500W 連線）的電腦上，設定網路印表機功能。

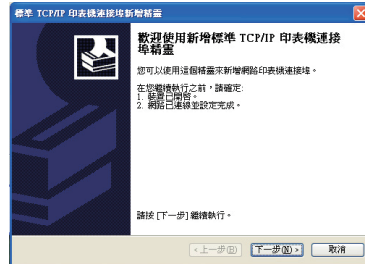
1. 執行新增印表機精靈功能，請從【開始】>【印表機和傳真】選項中，來新增印表機。
2. 選擇【连接到這台電腦的本機印表機】，然後按【下一步】繼續。



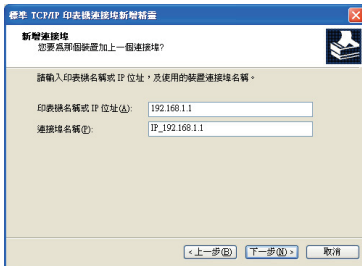
3. 接著選擇【建立新的連接埠】，並選擇為【Standard TCP/IP Port】。



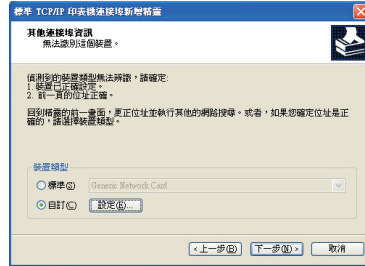
4. 點選【下一步】來繼續建立印表機所使用的 TCP/IP 印表機連接埠。



5. 在【印表機名稱或 IP 位址 (A)】欄位中，輸入 WL-500W 的 IP 位址。然後按【下一步】繼續。



6. 點選【自訂】，並按【設定】鈕。



7. 接著將【通訊協定】項目選擇為 LPR，並在佇列名稱欄位中，輸入 LPRServer。



8. 點選【下一步】完成設定。

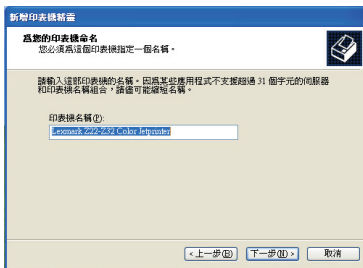




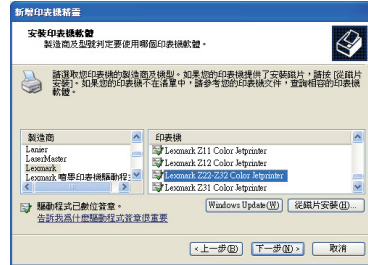
9. 按【完成】鈕完成設定與回到新增印表機連接埠精靈。
10. 安裝印表機驅動程式，選擇您印表機的製造商與印表機型號，若驅動程式未存放硬碟中，請選擇【從磁片安裝】，並指定驅動程式的所在位置。



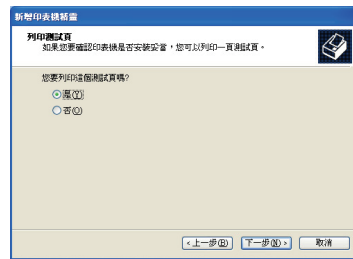
11. 按【下一步】鈕確認印表機名稱。



13. 完成安裝，請按【完成】鈕來離開新增印表機精靈設定畫面。



12. 當詢問是否要進列印測試頁時，請選擇 Yes，並按【下一步】來進行列印測試。



注意：若您先前已經在電腦上安裝好本地的印表機，請使用滑鼠右鍵點選該印表機圖示，選擇【內容】>【連接埠】欄位來新增一個標準的 TCP/IP 連接埠。按【增加連接埠】(Add Port) 鈕，然後選擇【Standard TCP/IP Port】與按【新連接埠】(New Port) 按鈕來進行設定。

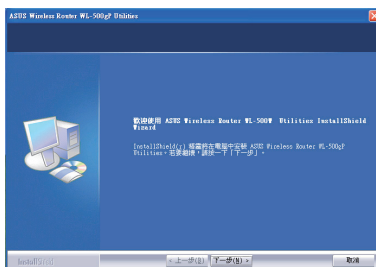


注意：若您使用 Windows 98 或 ME 作業系統，且其不支援 Standard TCP/IP port 功能，您必須使用支援 WL-500W 的 Remote Port 來進行設定。

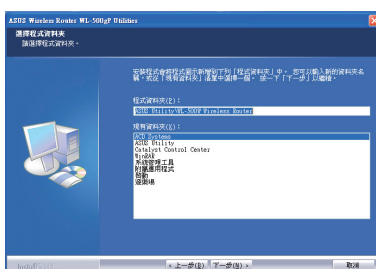
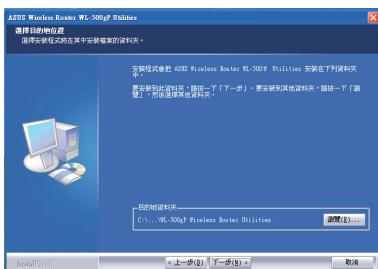
6. 使用華碩應用程式設定

1) 安裝 WL-500W 應用程式

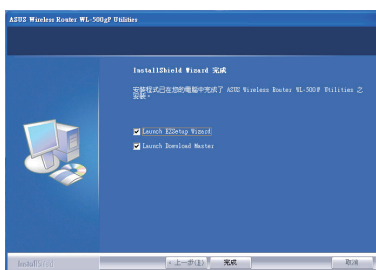
- 點選主選單【安裝華碩無線路由應用程式】選項，來執行安裝程式。
- 點選【下一步】繼續。



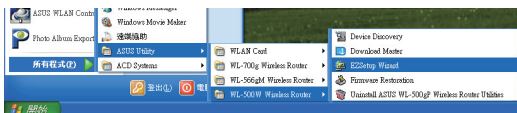
- 點選【下一步】以確認應用程式所安裝的路徑。
- 請選擇一個程式資料夾（或按內定即可），然後點選【下一步】繼續。



- 當安裝作業完成後，螢幕會顯示【Launch EZSetup Wizard】（是否要開啟 EZSetup 設定精靈）的對話框。此時請做選擇後，並點選【完成】。



- 開啟【EZSetup Wizard】安裝精靈。

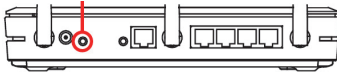




2) EZSetup 安裝精靈

您也可以透過以下使用 EZSetup 的步驟，來完成無線區域網路的設定。請開啟【EZSetup Wizard】安裝精靈（如上頁圖示所示），然後按於機身後方的 EZSetup 按鈕超過三秒鐘。

- 1 按此按鈕超過三秒鐘，就可以從畫面上點選 EZSetup 設定畫面來進行設定。



若設定按鈕已經按下後，且無啟動 EZSetup 安裝精靈程式，PWR LED 指示燈號將會閃爍與網際網路連結將會暫停，在經由一小段時間後，將會回到一般的操作模式，且不會有任何變更。

我們建議您搭配華碩無線網路卡產品，如 WL-100W、WL-106gM、WL-100gE、WL-169gE 等，就可以使用 EZSetup 功能。



點選在 EZSetup 主畫面下方的【EZSetup】按鈕。

注意：請同時搭配無線網路使用者端來使用 EZSetup 安裝精靈。若無線網路使用者端的電腦不能透過 EZSetup 模式來搜尋到無線路由器，請縮短使用者端與路由器間的連線距離。



若您是第一次設定此路由器，則會顯示此畫面。接著您就可以手動更改網路名稱金鑰設定值，輸入完成後，請按【下一步】繼續。



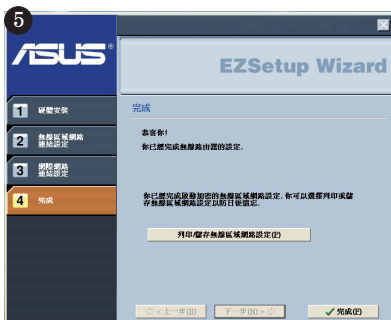
或是
若您先前曾經設定過此路由器，則會顯示此畫面。接著您就可以手動更改網路名稱與網路金鑰設定值，輸入完成後，請按【下一步】繼續。

無線網路設定（網路名稱與網路金鑰）項目，將會以自動的方式產生，而您也可以再以手動的方式進行修改，請注意此為先前已經做過修改的動作（如上右圖）才做，您可以勾選【保留無線路由器原有設定值】來使用預設值。



若需要連上網際網路服務提供者（ISP），請將【網際網路服務提供者設定】勾選，然後點選【下一步】繼續。

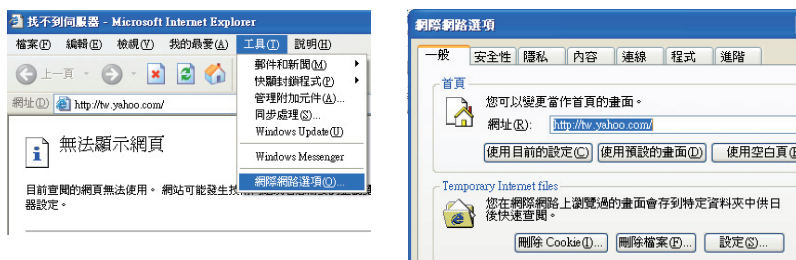
選擇您使用的上網設定方式，並點選【下一步】後，按畫面的指示，輸入所需要的主機名稱、MAC 位址等資料，再按【下一步】繼續。



當建立完成後，您就可以列印密碼與其他的網路設定值，以便作為未來的參考用途，然後離開 EZSetup 設定畫面。

7. 疑難排解

無法使用網頁瀏覽功能進行路由器的設定



1. 開啟網頁瀏覽器（如 IE），然後點選【工具】下拉式功能表，並選擇【網際網路選項】。
2. 分別點選【刪除 Cookies】與【刪除檔案】。

無法建立無線網路連線

超出有效範圍：

- 請將路由器放置於較靠近用戶端裝置之處。
- 嘗試進行頻道設定的變更。

認證問題：

- 請使用採用有線連線的電腦來連接路由器。
- 檢查網路安全設定。
- 您可以嘗試按路由器後方的重置（Restore）按鈕超過 5 秒鐘後，進行硬體重置（hard reset）的動作。

無法搜尋到路由器：

- 您可以嘗試按路由器後方的重置（Restore）按鈕超過 5 秒鐘後，進行硬體重置（hard reset）的動作。
- 檢查無線網路卡上的 SSID 與加密等設定。

無法透過無線路由器來連線至網際網路

- 請將路由器更換至使用者端可以連線到的範圍內。
- 檢查您所使用的無線網路卡是否有連線到正確的 AP（基地台）。
- 檢查所使用的無線網路頻道（通道）是符合您的所在地區 / 國家所規範的頻道。
- 檢查加密（金鑰）設定。
- 檢查您所使用的 ADSL 或纜線數據機是否有連接至正確的網路埠。
- 重新更換另一條乙太網路線來連接。

無法進入網際網路

- 請檢查 ADSL 數據機與無線路由器上的 LED 燈所顯示的訊號是否正確。
- 請檢查【WAN】燈號在路由器上是否有亮。若燈號沒有顯示亮著（on）的狀態，請檢查連接兩者的網路線，並再重新測試一遍。

當 ADSL 數據機 “Link “（連線）的燈號亮著（不是閃爍），這表示已經可以連線至網際網路

- 重新啟動您的電腦。
- 重新設定華碩路由器，請參考快速安裝指南。
- 檢查 WAN LED 訊號燈是否亮著。
- 檢查無線網路加密（金鑰）的設定。
- 檢查欲與路由器連線的電腦是否能取得 IP 位址（經由有線網路與無線網路兩者是否皆可）。
- 檢查您的網頁瀏覽器（如 IE）是否設定為採用區域網路，以及不設定採用 Proxy Server 功能。

當 ADSL 數據機 “Link “（連線）的燈號持續閃爍或熄滅，這表示無法存取至網際網路 - 路由器無法與 ADSL 網路建立連線

- 請確認網路線已有正確連接。
- 請將 ADSL 或纜線數據機的電源線拔除，並等待幾分鐘後，再重新接上電源。
- 若 ADSL 數據機燈號持續閃爍或為熄滅（顯示 OFF）的狀態，請與您的網路電信公司業者聯繫。

忘記網路名稱或金鑰密碼

- 試著再次透過有線連接來設定無線的加密動作。
- 按下位於路由器後方的重置（Restore）按鈕超過 5 秒鐘後，進行硬體重置（hard reset）的動作。

如何回復到預設值

以下為原廠預設的參考數值，若您按完在路由器上的 Restore（重置）鈕超過 5 秒鐘，或於【系統設定】>【原廠預設值】畫面中，按“Restore”按鈕而回到預設值狀態時，則在路由器上的相關的設定，會回復到原廠預設的數值，其數值則如以下所列。

使用者名稱：admin	子網路遮罩：255.255.255.0
密碼：admin	DNS 伺服器 1：192.168.1.1
啟用 DHCP：Yes（若有連接至 Wan 埠）	DNS 伺服器 2：（空白）
IP 位址：192.168.1.1	SSID：default
網域名稱：（空白）	



無線網路簡易故障排除

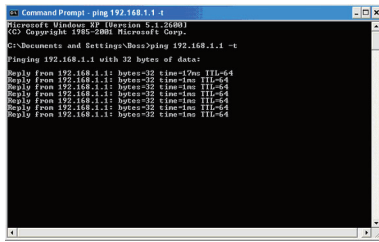
步驟一：

請確認無線路由器已經開啟，並且所有 LED 顯示燈都正常。



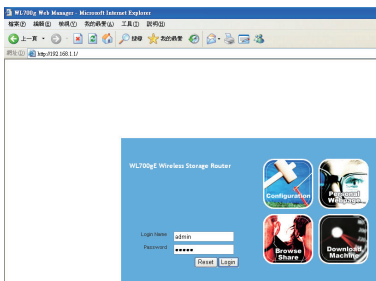
步驟三：

請確認您能在 MS-DOS Prompt 中使用【Ping】指令來 Ping 到基地台。



步驟五：

檢查是否能透過網頁管理畫面（Web Management），來設定您的基地台。



步驟二：

請確認無線路由器的應用程式已安裝。



步驟四：

請確認您能讓硬體重新開機，並重新更新至【Default】預設值設定



步驟六：

檢查您是否可以透過無線網路的方式，來與基地台連線，並透過基地台連線至網際網路。





華碩電腦保固服務

本產品經由華碩電腦（以下稱：本公司）嚴密的品質管制，並經過出廠檢驗合格。如顧客在正常使用情況下故障時，在本保證書記載內容範圍內，將提供您免費的保固服務。

一、保固範圍

1. 硬體：由本公司出貨之產品本體於正常使用狀況下，所產生的故障均可獲免費售後維修服務。

二、保固說明

本產品自出售日起兩年內，於正常使用狀況下如產品故障可獲免費售後維修服務；若因下列因素引起之損害，本公司將有權利酌收維修費用：

1. 因天災或遇不可抗力、異常電壓或人為之不慎所造成之損壞。
2. 因自行拆裝、任意變更規格或使用非本公司原廠之配件所引起之故障或損壞。
3. 因軟體之安裝或設定所造成之使用問題與故障。
4. 因電腦病毒所造成之問題及故障。
5. 顧客購買後因搬遷、移動摔落而導致故障損壞時。
6. 轉作其他用途使用而導致故障損壞時。
7. 變壓器內部含有高壓元件，為避免您的身體受到傷害，請勿任意拆解變壓器，亦不可拆開自行修理。
8. 關掉 WL-500W 時，請按前端電源按鈕，請不要直接且突然插拔電源，這樣可能會造成硬碟功能損壞。
9. 本公司保固識別標籤撕毀或無法辨識。為維護您的權益，請勿自行撕換原廠保固序號貼紙。
10. 請注意放置 WL-500W 於安全位置，因掉落而造成硬碟壞軌，則不在保固範圍之內。
11. 其他不正常之使用。



FCC Warning Statement

This device complies with Part 15 of the FCC Rules. Operation is subject to the following two conditions:

- (1) this device may not cause harmful interference, and
- (2) this device must accept any interference received, including interference that may cause undesired operation.

This equipment has been tested and found to comply with the limits for a class B digital device, pursuant to part 15 of the FCC Rules. These limits are designed to provide reasonable protection against harmful interference in a residential installation.

This equipment generates, uses and can radiate radio frequency energy and, if not installed and used in accordance with the instructions, may cause harmful interference to radio communications. However, there is no guarantee that interference will not occur in a particular installation. If this equipment does cause harmful interference to radio or television reception, which can be determined by turning the equipment off and on, the user is encouraged to try to correct the interference by one or more of the following measures:

- Reorient or relocate the receiving antenna.
- Increase the separation between the equipment and receiver.
- Connect the equipment into an outlet on a circuit different from that to which the receiver is connected.
- Consult the dealer or an experienced radio/TV technician for help.



CAUTION:

Any changes or modifications not expressly approved by the party responsible for compliance could void the user's authority to operate the equipment.

Prohibition of Co-location

This device and its antenna(s) must not be co-located or operating in conjunction with any other antenna or transmitter

Safety Information

To maintain compliance with FCC's RF exposure guidelines, this equipment should be installed and operated with minimum distance 20cm between the radiator and your body. Use on the supplied antenna.

Declaration of Conformity for R&TTE directive 1999/5/EC

Essential requirements – Article 3

Protection requirements for health and safety – Article 3.1 a



Testing for electric safety according to EN 60950-1 has been conducted. These are considered relevant and sufficient.

Protection requirements for electromagnetic compatibility – Article 3.1b

Testing for electromagnetic compatibility according to EN 301 489-1 and EN 301 489-17 has been conducted. These are considered relevant and sufficient.

Effective use of the radio spectrum – Article 3.2

Testing for radio test suites according to EN 300 328- 2 has been conducted. These are considered relevant and sufficient.

CE **CE Mark Warning**



This is a Class B product, in a domestic environment, this product may cause radio interference, in which case the user may be required to take adequate measures.

DGT 警語

經型式認證合格之低功率射頻電機，非經許可，公司、商號或使用者均不得擅自變更頻率、加大功率或變更原設計之特性及功能。

低功率射頻電機之使用不得影響飛航安全及干擾合法通信；經發現有干擾現象時，應立即停用，並改善至無干擾時方得繼續使用。

前項合法通信，指依電信法規定作業之無線電通信。

低功率射頻電機須忍受合法通信或工業、科學及醫療用電波輻射性電機設備之干擾。