



EA-N66

Wireless-N900 Dual-Band 3-in-1

**Access Point / Adattatore Ethernet Wi-Fi (Wi-Fi Bridge) /
Ripetitore**



Manuale Utente

Copyright © 2012 ASUSTeK Computer Inc. Tutti i Diritti Riservati.

Alcuna parte di questo manuale, compresi i prodotti e i software in esso descritti, può essere riprodotta, trasmessa, trascritta, archiviata in un sistema di recupero o tradotta in alcuna lingua, in alcuna forma e in alcun modo, fatta eccezione per la documentazione conservata dall'acquirente a scopi di backup, senza l'espressa autorizzazione scritta di ASUSTeK COMPUTER INC. ("ASUS").

L'assistenza o la garanzia del prodotto non sarà valida nei seguenti casi: (1) il prodotto è stato riparato, modificato o alterato, salvo che tale riparazione, modifica o alterazione non sia autorizzata per iscritto da ASUS; oppure (2) il numero di serie del prodotto manchi o sia stato reso illeggibile.

ASUS FORNISCE QUESTO MANUALE "COSI' COM'E'", SENZA GARANZIA DI ALCUN TIPO, ESPLICITA O IMPLICITA, INCLUDENDO SENZA LIMITAZIONE LE GARANZIE O CONDIZIONI IMPLICITE DI COMMERCIALIZZABILITA' O IDONEITA' A UN PARTICOLARE SCOPO. IN NESSUN CASO ASUS, I SUOI DIRIGENTI, FUNZIONARI, IMPIEGATI O DISTRIBUTORI SONO RESPONSABILI PER QUALSIASI DANNO INDIRETTO, PARTICOLARE, ACCIDENTALE O CONSEGUENTE (COMPRESI DANNI DERIVANTI DA PERDITA DI PROFITTO, PERDITA DI CONTRATTI, PERDITA D'USO O DI DATI, INTERRUZIONE DELL'ATTIVITA' E SIMILI), ANCHE SE ASUS E' STATA AVVISATA DELLA POSSIBILITA' CHE TALI DANNI SI POSSANO VERIFICARE IN SEGUITO A QUALSIASI DIFETTO O ERRORE NEL PRESENTE MANUALE O NEL PRODOTTO.

LE SPECIFICHE E LE INFORMAZIONI CONTENUTE IN QUESTO MANUALE SONO FORNITE A SOLO USO INFORMATIVO E SONO SOGGETTE A CAMBIAMENTI IN QUALSIASI MOMENTO, SENZA PREAVVISO, E NON POSSONO ESSERE INTERPRETATE COME UN IMPEGNO DA PARTE DI ASUS. ASUS NON SI ASSUME ALCUNA RESPONSABILITA' E NON SI FA CARICO DI NESSUN ERRORE O INESATTEZZA CHE POSSA COMPARIRE IN QUESTO MANUALE, COMPRESI I PRODOTTI E I SOFTWARE CONTENUTI AL SUO INTERNO.

I prodotti e nomi delle aziende che compaiono in questo manuale possono o meno essere marchi registrati o diritti d'autore delle rispettive aziende, e sono usati solo a scopo identificativo o illustrativo a beneficio dell'utente, senza alcuna intenzione di violazione dei diritti di alcuno.

Condizioni e Limiti di Copertura della Garanzia sul Prodotto

Le condizioni di garanzia variano a seconda del tipo di prodotto e sono specificatamente indicate nel Certificato di Garanzia allegato, cui si fa espresso rinvio.

Inoltre la presente garanzia non è valida in caso di danni o difetti dovuti ai seguenti fattori: (a) uso non idoneo, funzionamento o manutenzione improprio, incluso senza limitazioni l'utilizzo del prodotto con una finalità diversa da quella conforme alle istruzioni di ASUSTeK COMPUTER INC. in merito all'idoneità di utilizzo e alla manutenzione; (b) installazione o utilizzo del prodotto in modo non conforme agli standard tecnici o di sicurezza vigenti nell'Area Economica Europea e in Svizzera; (c) collegamento a rete di alimentazione con tensione non corretta; (d) utilizzo del prodotto con accessori di terzi, prodotti o dispositivi ausiliari o periferiche; (e) tentativo di riparazione effettuato da una qualunque terza parte diversa dai centri di assistenza ASUSTeK COMPUTER INC. autorizzati; (f) incidenti, fulmini, acqua, incendio o qualsiasi altra causa il cui controllo non dipende da ASUSTeK COMPUTER INC.; abuso, negligenza o uso commerciale.

La presente Garanzia non è valida per l'assistenza tecnica o il supporto per l'utilizzo del prodotto, compreso l'utilizzo dell'hardware o del software.

L'assistenza e il supporto disponibili (se previsti), nonché le spese e gli altri termini relativi all'assistenza e al supporto (se previsti) verranno specificati nella documentazione destinata al cliente e fornita a corredo del Prodotto.

E' responsabilità dell'utente, prima ancora di richiedere l'assistenza, effettuare il backup dei contenuti presenti sul Prodotto, inclusi i dati archiviati o il software installato nel prodotto. ASUSTeK COMPUTER INC. non è in alcun modo responsabile per qualsiasi danno, perdita di programmi, dati o altre informazioni archiviate su qualsiasi supporto o parte del prodotto per il quale viene richiesta l'assistenza; ASUSTeK COMPUTER INC. non è in alcun modo responsabile delle conseguenze di tali danni o perdite, incluse quelle di attività, in caso di malfunzionamento di sistema, errori di programmi o perdita di dati.

E' responsabilità dell'utente, prima ancora di richiedere l'assistenza, eliminare eventuali funzioni, componenti, opzioni, modifiche e allegati non coperti dalla presente Garanzia, prima di far pervenire il prodotto a un centro servizi ASUSTeK COMPUTER INC. ASUSTeK COMPUTER INC. non è in alcun modo responsabile di qualsiasi perdita o danno ai componenti sopra descritti.

ASUSTeK COMPUTER INC. non è in alcun modo responsabile di eliminazioni, modifiche o alterazioni ai contenuti presenti sul Prodotto, compresi eventuali dati o applicazioni prodottesi durante le procedure di riparazione del Prodotto stesso. Il Prodotto verrà restituito all'utente con la configurazione originale di vendita, in base alle disponibilità di software a magazzino.

Licenza Software

I prodotti ASUS possono essere corredati da software, secondo la tipologia del prodotto. I software, abbinati ai prodotti, sono in versione "OEM". Il software OEM viene concesso in licenza all'utente finale, come parte integrante del prodotto; ciò significa che non può essere trasferito ad altri sistemi hardware e che, in caso di rottura, di furto o in ogni altra situazione che lo renda inutilizzabile, anche la possibilità di utilizzare il prodotto OEM viene compromessa.

Chiunque acquisti, unitamente al prodotto, un software OEM, è tenuto ad osservare i termini e le condizioni del contratto di licenza tra il proprietario del software e l'utente finale, denominato "EULA" (End User Licence Agreement), visualizzato a video, durante la fase di installazione del software stesso. Si avvisa che l'accettazione delle condizioni dell'EULA, da parte dell'utente, ha luogo al momento dell'installazione del software stesso.

Sommario

- 1. Introduzione.....6**
 - 1.1 Contenuto della confezione.....6
 - 1.2 Requisiti del sistema.....6
- 2. Network Map.....7**
 - 2.1 Configurazione della modalità Adattatore Ethernet Wi-Fi (Wi-Fi Bridge).....8
 - 2.2 Configurazione della modalità AP (Access Point).....10
 - 2.3 Configurazione della modalità Ripetitore.....13
- 3. Impostazioni wireless.....17**
- 4. Impostazioni LAN.....20**
- 5. Amministrazione sistema.....20**
- 6. Log di sistema.....23**
- Comunicazioni.....24**

1. Introduzione

1.1 Contenuto della confezione

- | | |
|---|--|
| <input checked="" type="checkbox"/> ASUS EA-N66 x1 | <input checked="" type="checkbox"/> Certificato di Garanzia x1 |
| <input checked="" type="checkbox"/> Guida Rapida x1 | <input checked="" type="checkbox"/> Cavo Ethernet x1 |
| <input checked="" type="checkbox"/> CD di Supporto x1 | |



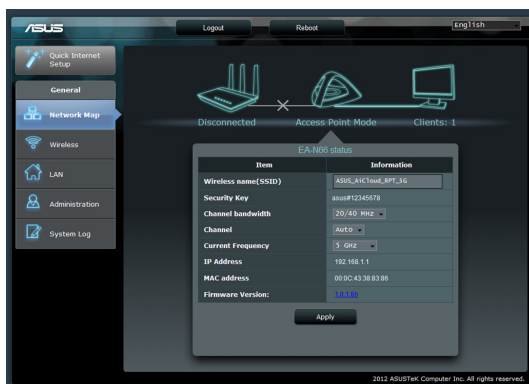
In caso di articoli danneggiati o mancanti, contattare il rivenditore.

1.2 Requisiti del sistema

Per creare la rete, è necessario possedere uno o due computer in grado di soddisfare i seguenti requisiti di sistema:

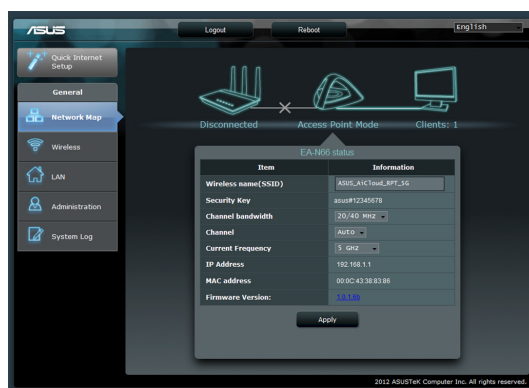
- Porta ethernet RJ-45 (LAN)
- Capacità wireless IEEE 802.11 b/g/n
- Servizio TCP/IP
- Browser web (per es. Internet Explorer, Mozilla Firefox, Apple Safari oppure Google Chrome).

2. Network Map



Questo paragrafo descrive le caratteristiche generali della pagina Network Map di EA-N66.

Cliccare su ciascuna delle icone di Network Map per visualizzare informazioni dettagliate su ciascun dispositivo di rete. L'icona di sinistra si riferisce al punto di accesso, mentre quella di destra è riservata ai clienti di rete. Cliccando sull'icona centrale si visualizzano le informazioni su EA-N66 e lo stato del dispositivo.



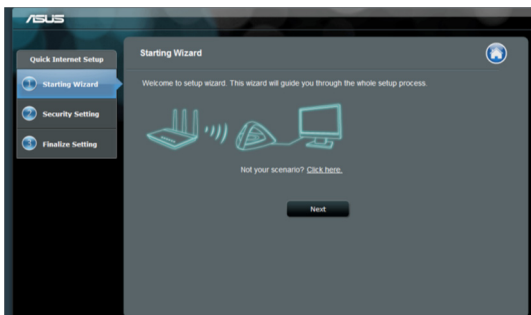
Sul lato sinistro dello schermo si trova il pannello delle impostazioni avanzate, da utilizzare per selezionare le funzioni di EA-N66.



Clickare su **QIS (Quick Internet Setup)** per configurare la connessione di rete di EA-N66.

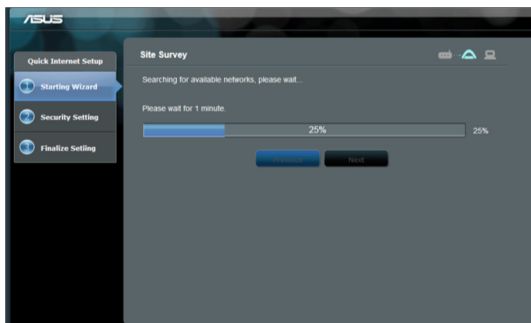
2.1 Configurazione della modalità Adattatore Ethernet Wi-Fi (Wi-Fi Bridge)

1. Selezionare la modalità di configurazione



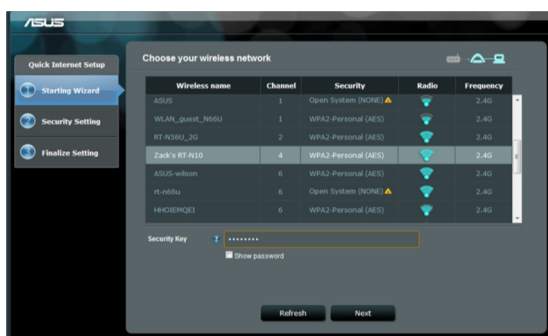
EA-N66 è preimpostato per funzionare come Adattatore Ethernet Wi-Fi (Wi-Fi Bridge). Premere **Next** per iniziare a configurare questa modalità.

2. Analisi sito



EA-N66 avvia la ricerca delle reti wireless disponibili. Per facilitare l'individuazione delle reti, collocare il punto di accesso vicino a EA-N66.

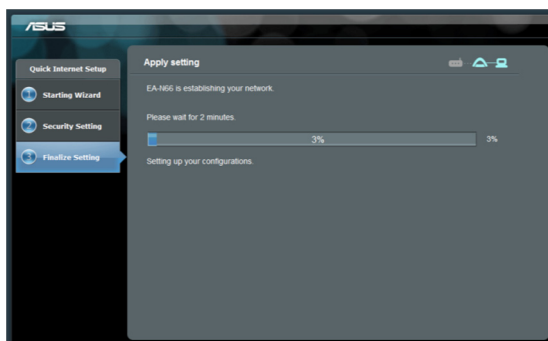
3. Selezionare il punto di accesso ed inserire la chiave di protezione



Selezionare il punto di accesso dall'elenco delle reti disponibili e poi inserire la chiave di protezione.

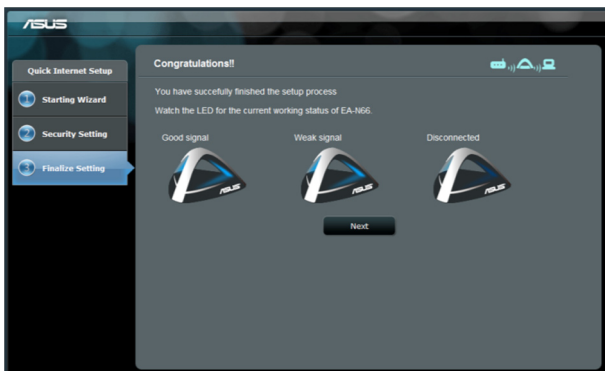
Se EA-N66 non rileva una rete wireless, spostarlo vicino al punto di accesso e premere **Refresh**.

4. Attendere la connessione di EA-N66 con il punto di accesso



La connessione di EA-N66 con il punto di accesso richiede alcuni minuti.

5. Fine del processo di configurazione

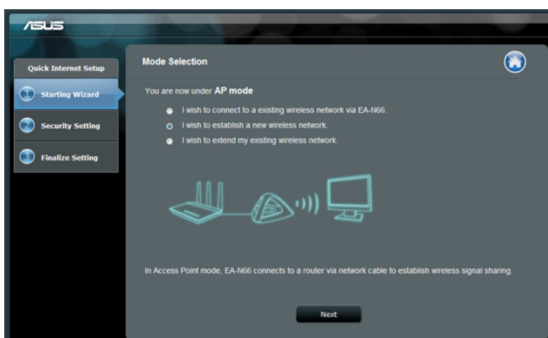


Complimenti! Il processo di configurazione è terminato!

Fare riferimento alle illustrazioni per la descrizione degli indicatori LED su EA-N66.

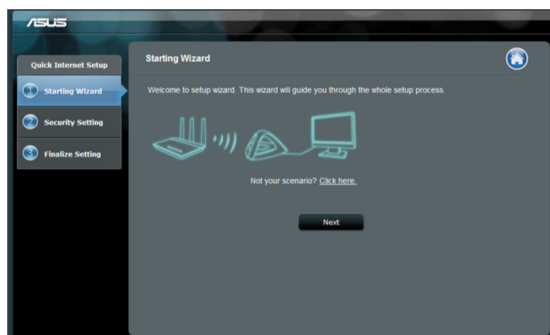
2.2 Configurazione della modalità AP (Access Point)

1. Selezionare la modalità di configurazione



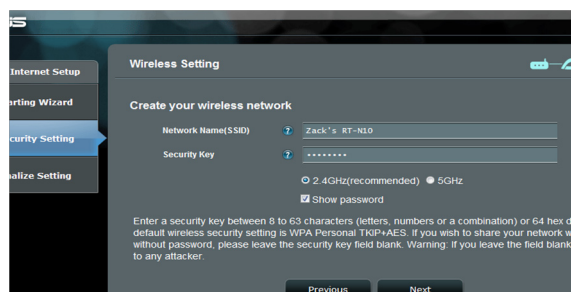
Per configurare la modalità AP (Access Point), non premere **Next** sulla prima pagina di QIS (Quick Internet Setup), ma cliccare sul collegamento fornito per cambiare modalità di configurazione.

2. Selezionare la modalità AP (Access Point)



Selezionare **“I wish to establish a new wireless network”**. Premere **Next**.

3. Impostare SSID e password

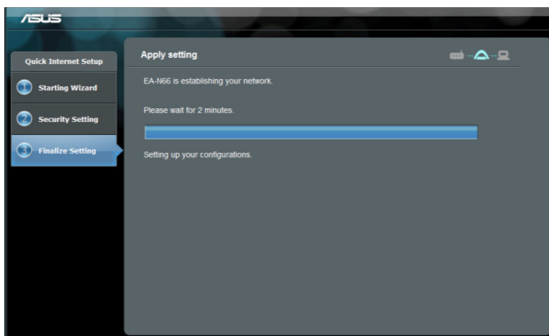


Assegnare un nuovo SSID ed una nuova password a EA-N66. Immettere un SSID univoco per evitare problemi di rete.



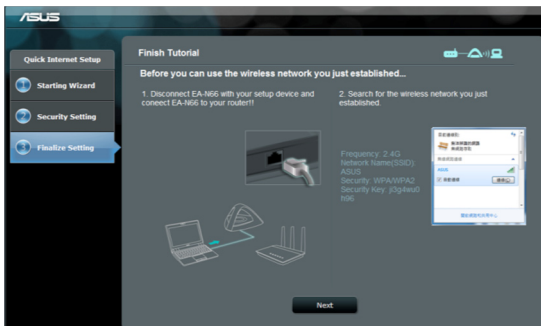
EA-N66 non funziona contemporaneamente su due frequenze (2.4 GHz e 5GHz). La frequenza a 2.4GHz è ideale per la maggior parte dei dispositivi wireless, mentre la frequenza a 5GHz è preferibile per migliorare le prestazioni e ridurre le interferenze.

4. Attendere il termine del processo



La creazione di una nuova rete wireless richiede alcuni minuti.

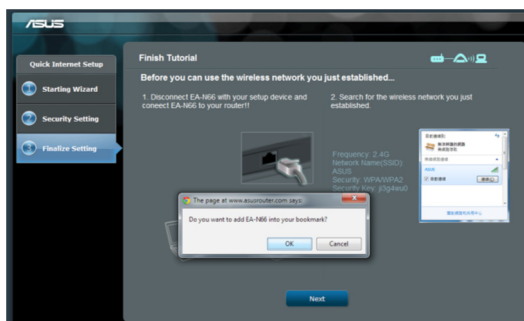
5. Fine della configurazione



Seguire la procedura guidata per completare la configurazione.

Disconnettere il cavo Ethernet fra EA-N66 e il computer.
Collegare il cavo Ethernet a EA-N66 e al router wireless.

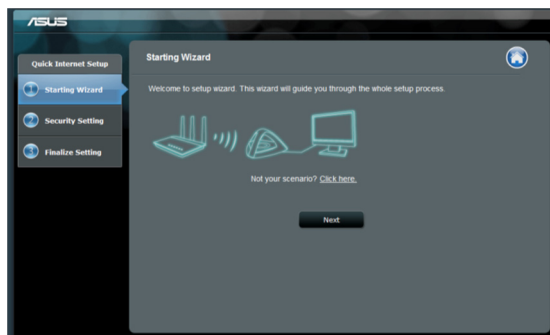
6. Creazione di un segnalibro



Dopo aver modificato le impostazioni, è consigliabile azzerare EA-N66. In questo caso, è possibile creare un segnalibro sul browser per accedere rapidamente alla pagina di configurazione.

2.3 Configurazione della modalità Ripetitore

1. Selezionare la modalità di configurazione



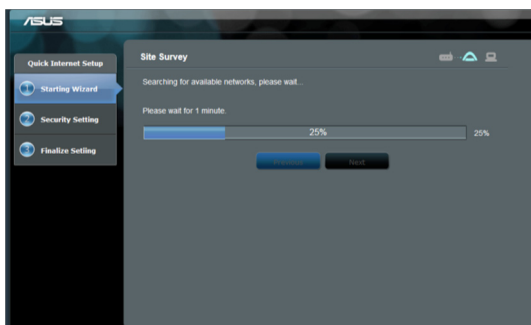
Per configurare la modalità Ripetitore wireless, non premere **Next** sulla prima pagina di QIS (Quick Internet Setup), ma cliccare sul collegamento fornito per cambiare modalità di configurazione.

2. Selezionare la modalità Ripetitore



Selezionare **I wish to extend my existing wireless network.**
Premere **Next**.

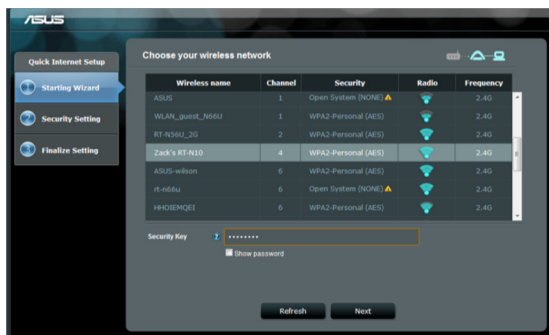
3. Analisi sito



EA-N66 avvia la ricerca delle reti disponibili.

Per facilitare l'individuazione delle reti, collocare il punto di accesso vicino a EA-N66.

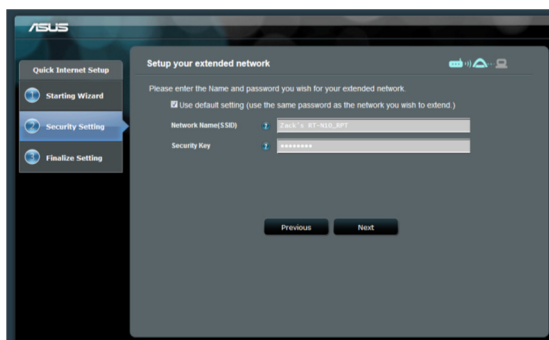
4. Selezionare il punto di accesso e inserire la chiave di protezione



Selezionare il punto di accesso dall'elenco delle reti wireless disponibili. Inserire la chiave di protezione.

Se EA-N66 non rileva una rete wireless, spostare EA-N66 vicino al punto di accesso e premere **Refresh**.

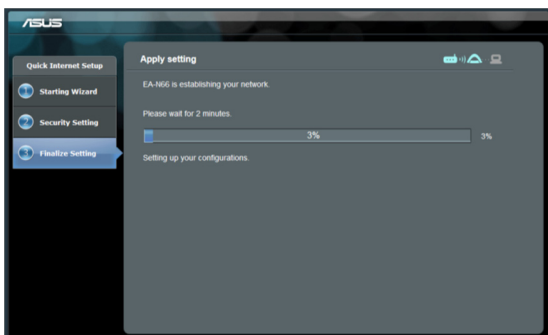
5. Impostare SSID e password per la rete estesa



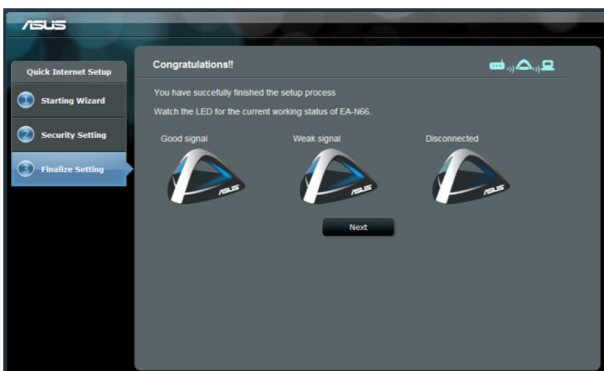
Per impostazione predefinita, EA-N66 assegna un SSID con il seguente formato: **"original-SSID_RPT"**.

EA-N66 inserisce inoltre automaticamente la stessa password della rete wireless primaria.

6. Attendere il termine dell'estensione della rete wireless



7. Fine del processo di configurazione



Complimenti! Il processo di configurazione è terminato!

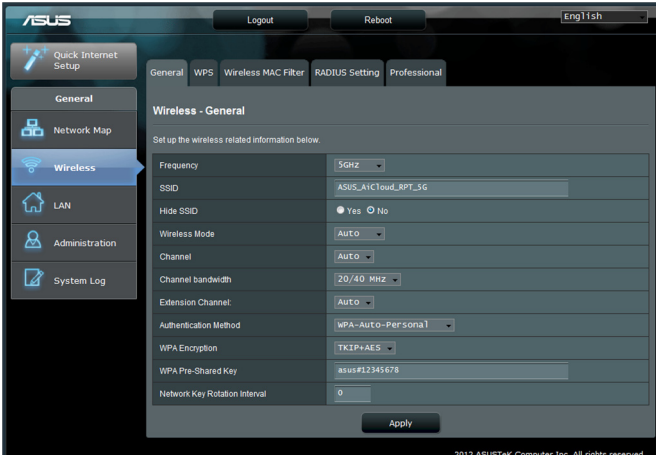
Fare riferimento alle illustrazioni per la descrizione degli indicatori LED su EA-N66.

Altre impostazioni consigliate

1. Posizionare EA-N66 ad una distanza non inferiore a 1.5 metri dai client di rete, in modalità AP (Access Point), oppure dal punto di accesso, in modalità Adattatore Ethernet Wi-Fi (Wi-Fi Bridge) o Ripetitore. Per prestazioni ottimali, collocare EA-N66 a 1.5-3 metri di distanza dal dispositivo ricevente.
2. Posizionare EA-N66 in un luogo libero da ostruzioni per garantire un segnale ottimale. Gli oggetti, specialmente di metallo, possono bloccare il segnale wireless proveniente da EA-N66.

3. Impostazioni wireless

Alla scheda Wireless General si possono configurare le seguenti impostazioni:



The screenshot displays the ASUS EA-N66 web interface for configuring wireless settings. The 'Wireless' tab is selected in the left sidebar. The main configuration area is titled 'Wireless - General' and includes the following settings:

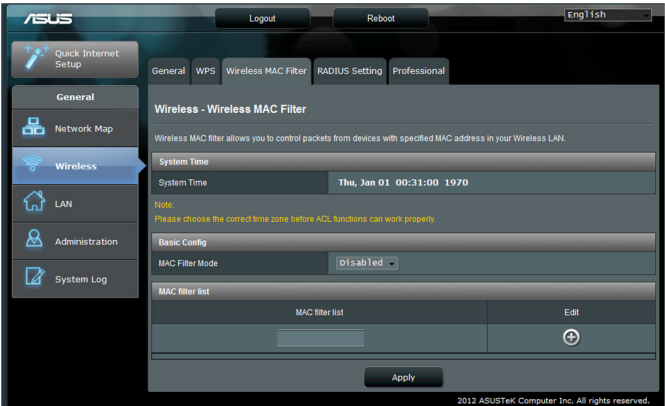
Setting	Value
Frequency	5GHz
SSID	ASUS_AiCloud_RPT_5G
Hide SSID	<input checked="" type="radio"/> Yes <input type="radio"/> No
Wireless Mode	Auto
Channel	Auto
Channel bandwidth	20/40 MHz
Extension Channel	Auto
Authentication Method	WPA-Auto-Personal
WPA Encryption	TKIP+AES
WPA Pre-Shared Key	asus#12345678
Network Key Rotation Interval	0

An 'Apply' button is located at the bottom right of the configuration area. The footer of the interface reads: '© 2012 ASUSTeK Computer Inc. All rights reserved.'

La scheda WPS fornisce le opzioni di configurazione per la funzione Wi-Fi Protected Setup.

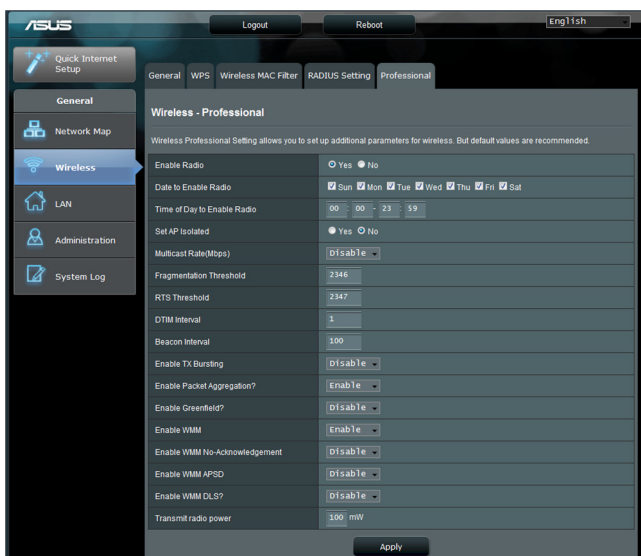
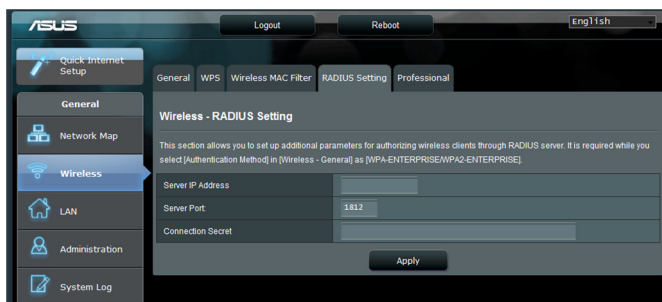


La scheda Wireless MAC Filter consente di bloccare determinati MAC address dall'accesso alla rete wireless.



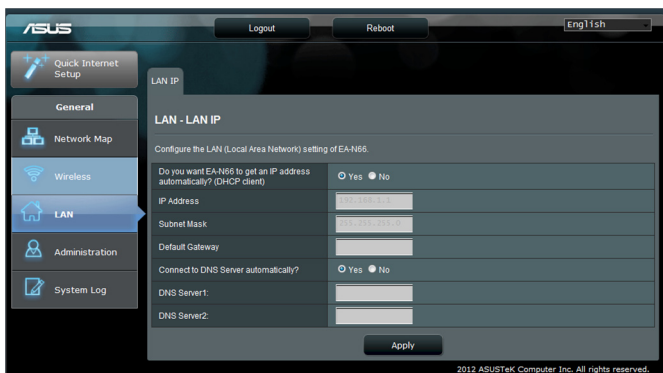
La scheda RADIUS Setting permette di aggiungere ulteriori parametri per l'autorizzazione dei client wireless tramite un server RADIUS.

Quando si utilizza [WPA-ENTERPRISE / WPA2-ENTERPRISE] come metodo di autenticazione, nella scheda Wireless General, è necessario configurare le impostazioni RADIUS.



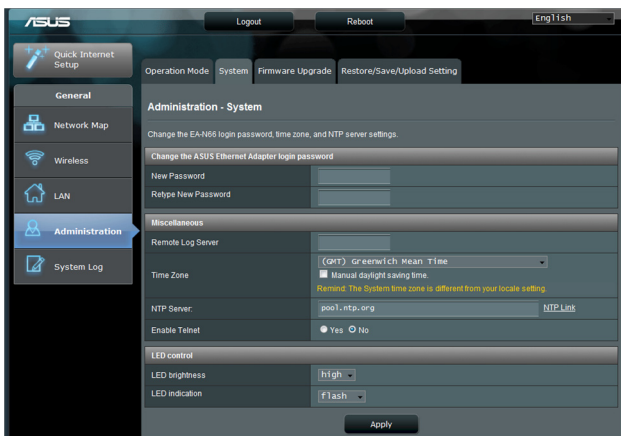
4. Impostazioni LAN

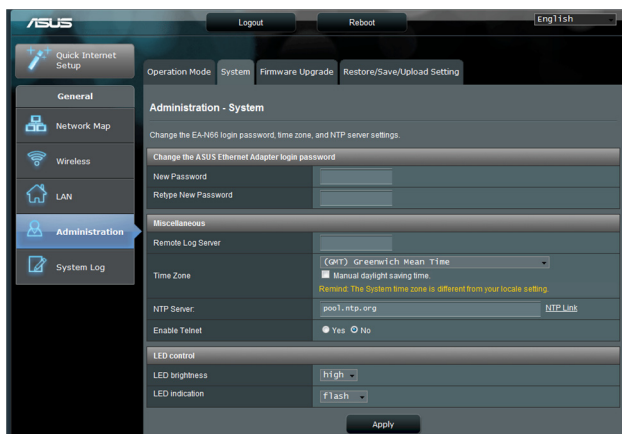
La pagina dedicata alle impostazioni LAN fornisce le opzioni di configurazione per indirizzo IP, DNS e gateway predefinito della rete locale LAN.



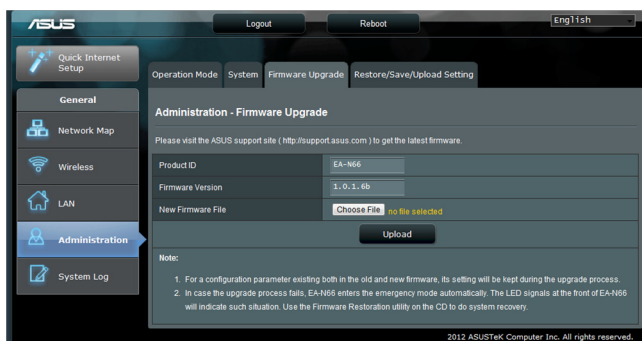
5. Amministrazione sistema

La pagina Administration - System mette a disposizione varie opzioni per cambiare modalità, configurare la password di accesso a EA-N66 ed effettuare l'aggiornamento o il ripristino del firmware.





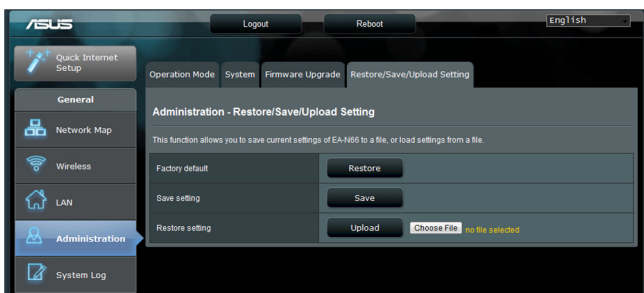
Scheda di aggiornamento del firmware



La scheda Firmware Upgrade consente di aggiornare il firmware di EA-N66 tramite il caricamento del file del firmware.

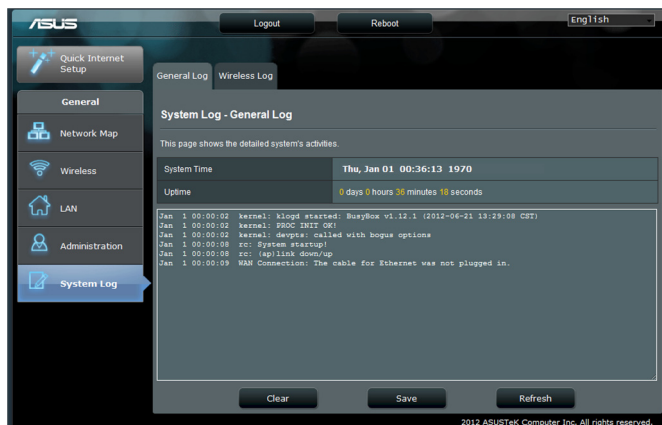


- Durante il processo di aggiornamento, si mantengono le impostazioni configurate nella versione precedente del firmware. Se l'aggiornamento non riesce, EA-N66 entra automaticamente in modalità di emergenza.
- Le spie LED sul pannello frontale di EA-N66 indicano che il dispositivo è in modalità di emergenza. Per ripristinare le impostazioni di fabbrica del firmware, avvalersi dell'utilità Firmware Restoration nel CD di Supporto.



6. Log di sistema

Gli eventi e gli errori che si verificano durante l'uso di EA-N66 sono registrati nel log di sistema. Quando si presenta la necessità di contattare il supporto tecnico ASUS per assistenza, consultare le informazioni riportate alla pagina System Log.



Comunicazioni

Federal Communications Commission

This device complies with FCC Rules Part 15. Operation is subject to the following two conditions:

- This device may not cause harmful interference, and
- This device must accept any interference received, including interference that may cause undesired operation.

This equipment has been tested and found to comply with the limits for a class B digital device pursuant to part 15 of the FCC Rules. These limits are designed to provide reasonable protection against harmful interference in a residential installation. This equipment generates, uses and can radiate radio frequency energy and, if not installed and used in accordance with the instructions, may cause harmful interference to radio communications. However, there is no guarantee that interference will not occur in a particular installation. If this equipment does cause harmful interference to radio or television reception, which can be determined by turning the equipment off and on, the user is encouraged to try to correct the interference by one or more of the following measures:

- Reorient or relocate the receiving antenna.
- Increase the separation between the equipment and receiver.
- Connect the equipment into an outlet on a circuit different from that to which the receiver is connected.
- Consult the dealer or an experienced radio/TV technician for help.



WARNING: Any changes or modifications not expressly approved by the party responsible for compliance could void the user's authority to operate the equipment.

Prohibition of Co-location

This device and its antenna(s) must not be co-located or operating in conjunction with any other antenna or transmitter.

FCC Radiation Exposure Statement

This equipment complies with RFCC radiation exposure limits set forth for an uncontrolled environment .

This equipment should be installed and operated with minimum 20cm between the radiator and your body.

CE Mark Warning

This is a Class B product, in a domestic environment, this product may cause radio interference, in which case the user may be required to take adequate measures.

Operation Channels: Ch1~11 for N. America, Ch1~14 Japan, Ch1~ 13 Europe (ETSI)

DGT Warning Statement

Article 12

Without permission, any company, firm or user shall not alter the frequency, increase the power, or change the characteristics and functions of the original design of the certified lower power frequency electric machinery.

Article 14

The application of low power frequency electric machineries shall not affect the navigation safety nor interfere a legal communication, if an interference is found, the service will be suspended until improvement is made and the interference no longer exists.

IC Warning Statement

Under Industry Canada regulations, this radio transmitter may only operate using an antenna of a type and maximum (or lesser) gain approved for the transmitter by Industry Canada. To reduce potential radio interference to other users, the antenna type and its gain should be so chosen that the equivalent isotropically radiated power (e.i.r.p.) is not more than that necessary for successful communication.

This radio transmitter(IC: 3568A-USB-N66) has been approved by Industry Canada to operate with the antenna types listed below with the maximum permissible gain and required antenna impedance for each antenna type indicated. Antenna types not included in this list, having a gain greater than the maximum gain indicated for that type, are strictly prohibited for use with this device.

Ant.	Antenna Type	Connector	Gain (dBi)	Remark
A	Dipole Antenna	Reversed-SMA	5.00	TX / RX
B	Dipole Antenna	Reversed-SMA	3.00	TX / RX
C	Dipole Antenna	Reversed-SMA	3.00	TX / RX
D	Dipole Antenna	Reversed-SMA	2.00	TX / RX
E	Dipole Antenna	Reversed-SMA	2.00	TX / RX

This Class [B] digital apparatus complies with Canadian ICES-003.

Cet appareil numérique de la classe [B] est conforme à la norme NMB-003 du Canada.

For product available in the USA/Canada market, only channel 1~11 can be operated.

Selection of other channels is not possible.

IC Radiation Exposure Statement:

This equipment complies with IC RSS-102 radiation exposure limits set forth for an uncontrolled environment. This equipment should be installed and operated with minimum distance 20cm between the radiator & your body.

Operation is subject to the following two conditions: (1) this device may not cause interference, and (2) this device must accept any interference, including interference that may cause undesired operation of the device.

ASUS Recycling/Takeback Services

ASUS recycling and takeback programs come from our commitment to the highest standards for protecting our environment. We believe in providing solutions for you to be able to responsibly recycle our products, batteries, other components as well as the packaging materials. Please go to <http://csr.asus.com/english/Takeback.htm> for the detailed recycling information in different regions.

REACH

Complying with the REACH (Registration, Evaluation, Authorisation, and Restriction of Chemicals) regulatory framework, we published the chemical substances in our products at ASUS REACH website at <http://csr.asus.com/english/REACH.htm>.

Contatti ASUS

ASUSTeK COMPUTER INC. (Asia Pacific)

Indirizzo 15 Li-Te Road, Peitou, Taipei, Taiwan 11259

Sito Web www.asus.com.tw

Supporto Tecnico

Telefono +886228943447

Fax Supporto +886228907698

Download Software support.asus.com*

ASUS COMPUTER INTERNATIONAL (America)

Indirizzo 800 Corporate Way, Fremont, CA 94539, USA

Telefono +15029550883

Fax +15029338713

Sito Web usa.asus.com

Download Software support.asus.com

ASUSTeK ITALY S.r.l (Italia)

Indirizzo: Strada Statale Padana Superiore, 28
20063 Cernusco sul Naviglio (MI)

Supporto Tecnico

Telefono Notebook/Eee 199 400 089*

Telefono Altri Prodotti 199 400 059*

Sito web www.asus.it

*Per chiamare da reti fisse Telecom Italia e Colt, il costo è di 0,12 euro al minuto iva inclusa e la durata massima della telefonata non dovrà essere superiore a 120 minuti; per le chiamate da cellulare, il costo dipende dal vostro operatore d'accesso.

Produttore:	ASUSTeK Computer Inc. Tel: +886-2-2894-3447 Indirizzo: No. 150, LI-DE RD., PEITOU, TAIPEI 112, TAIWAN
Rappresentante autorizzato in Europa:	ASUS Computer GmbH Indirizzo: HARKORT STR. 21-23, D-40880 RATINGEN, DEUTSCHLAND
Distributori autorizzati in Turchia:	BOGAZICI BIL GISAYAR SAN. VE TIC. A.S. Tel: +90 212 3311000 Indirizzo: AYAZAGA MAH. KEMERBURGAZ CAD. NO.10 AYAZAGA/ISTANBUL
	CIZGI Elektronik San. Tic. Ltd. Sti. Tel: +90 212 3567070 Indirizzo: CEMAL SURURI CD. HALIM MERIC IS MERKEZI No: 15/C D:5-6 34394 MECIDIYEKOY/ ISTANBUL

EEE Yönetmeli ine Uygundur.

