

F10596
Première édition
Août 2015

HDMI™
HIGH-DEFINITION MULTIMEDIA INTERFACE



ASUS Ordinateur portable

IN SEARCH OF INCREDIBLE

Manuel de l'utilisateur pour

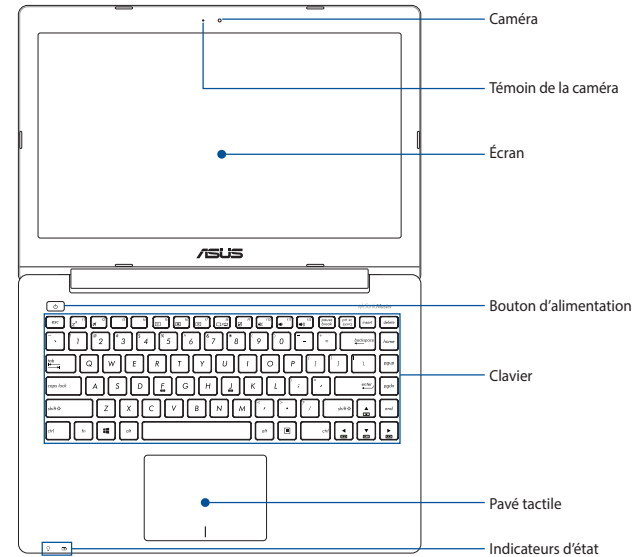
ASUS



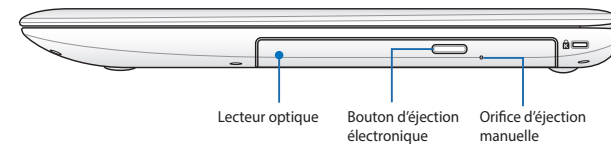
1 5 0 6 0 - 6 2 7 0 4 0 0 0

Vue avant

REMARQUE : La disposition du clavier varie en fonction des pays/régions. Les caractéristiques réelles de l'ordinateur peuvent varier en fonction des modèles.

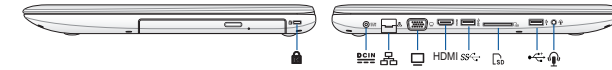


Lecteur optique (sur une sélection de modèles)



Lecteur optique Bouton d'éjection électronique Orifice d'éjection manuelle

Interfaces de connexion



Fente de sécurité Kensington®
Prise d'alimentation
Port réseau
Port VGA
HDMI Port HDMI
Port USB 3.0
Lecteur de carte mémoire
Port USB 2.0
Prise casque / microphone

Mise en route

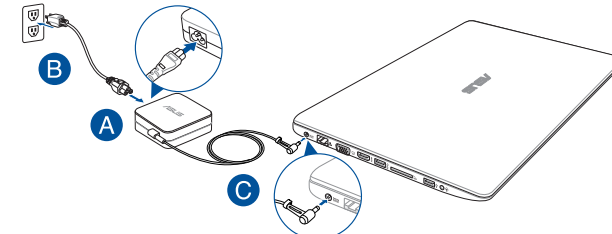
1. Chargez la batterie de l'ordinateur portable.

A. Connectez le cordon d'alimentation à l'adaptateur secteur.

B. Reliez l'autre extrémité de l'adaptateur secteur à une prise électrique fournissant un courant compris entre 100V et 240V.

C. Reliez l'autre extrémité de l'adaptateur secteur à la prise d'alimentation (CC) de l'ordinateur portable.

REMARQUE : l'apparence de l'adaptateur secteur de l'ordinateur portable peut varier en fonction des modèles et du pays ou de la région d'achat. N'utilisez que l'adaptateur secteur fourni pour charger votre ordinateur.



Chargez la batterie de l'ordinateur portable pendant **3 heures** avant de l'utiliser pour la première fois.

2. Soulevez le panneau d'affichage.

3. Appuyez sur le bouton d'alimentation.

Précautions relatives à la sécurité

AVERTISSEMENT !

La température de la partie inférieure de l'ordinateur portable peut rapidement passer de tiède à chaud lors de son utilisation ou du chargement de la batterie. Lors de l'utilisation d'ordinateur portable, veillez à ne pas le placer sur une surface pouvant bloquer les orifices dédiés à l'aération.

ATTENTION !

- Cet ordinateur portable doit être utilisé dans un environnement dont la température ambiante est comprise entre 5°C (41°F) et 35°C (95°F).
- Référez-vous à l'étiquette localisée sous l'ordinateur portable pour vérifier que votre adaptateur secteur répond aux exigences de voltage.
- La température de l'adaptateur secteur peut rapidement passer de tiède à chaud lors de son utilisation. Ne couvrez pas l'adaptateur secteur et maintenez-le à distance de votre corps lorsqu'il est connecté à une source d'alimentation.

IMPORTANT!

- Assurez-vous que l'ordinateur est connecté à son adaptateur secteur avant de l'allumer pour la première fois.
- Lors de l'utilisation de l'ordinateur portable en fonctionnement sur secteur, la prise électrique doit se trouver à proximité et être aisément accessible.
- Localisez l'étiquette énergétique de votre ordinateur pour assurer que les informations y figurant correspondent à celles apparaissant sur l'adaptateur secteur. Certains modèles d'ordinateurs portables peuvent disposer de multiples tensions de sortie en fonction de leur unité de gestion des stocks.
- Informations relatives à l'adaptateur secteur :
 - Tension d'entrée : 100-240Vca
 - Fréquence d'entrée : 50-60Hz
 - Courant de sortie nominal : 1,75A max. (33W)
 - Tension de sortie nominale : 19Vcc

AVERTISSEMENT !

Lisez attentivement les notices suivantes concernant la batterie de votre ordinateur portable :

- Seul un technicien ASUS est autorisé à retirer et manipuler la batterie.
- La batterie de l'ordinateur portable peut présenter un risque d'incendie ou de brûlure si celle-ci est retirée ou désassemblée.
- Faites attention aux étiquettes d'avertissement de l'appareil pour éviter de vous blesser.
- Il y a un risque d'explosion si la batterie est remplacée par un modèle incorrect.
- Ne pas jeter la batterie au feu.
- Ne tentez pas de court-circuiter la batterie de l'ordinateur portable.
- Ne tentez pas de désassembler ou de ré-assembler la batterie.
- Cessez d'utiliser la batterie si celle-ci fuie.
- La batterie et ses composants doivent être recyclés de façon appropriée.
- Gardez la batterie et ses composants hors de portée des enfants.

Avis concernant les batteries remplaçables

- La batterie de l'ordinateur portable peut présenter un risque d'incendie ou de brûlure si celle-ci est retirée ou désassemblée.
- La batterie et ses composants doivent être recyclés de façon appropriée.

INFORMATIONS SUR LES DROITS D'AUTEUR

Vous reconnaissez que les droits de propriété de ce manuel appartiennent à ASUS. Tous les droits, incluant sans s'y limiter, ce manuel ou le site Internet d'ASUS, sont la propriété exclusive d'ASUS et/ou ses concédants de licence. Aucun contenu de ce manuel n'a pour but de vous transférer ou de vous attribuer des droits quelconques.

LES SPÉCIFICATIONS ET INFORMATIONS CONTENUES DANS CE MANUEL NE SONT FOURNIES QU'A TITRE INFORMATIF, ET SONT SUJETTES A CHANGEMENT A TOUT MOMENT SANS AVERTISSEMENT ET NE DOIVENT PAS ÊTRE INTERPRÉTÉES COMME UN ENGAGEMENT DE LA PART D'ASUS.

CLAUSE DE RESPONSABILITÉ LIMITÉE

Des dommages peuvent survenir suite à un défaut sur une pièce fabriquée par ASUS ou un tiers. Vous avez le droit à des dommages et intérêts auprès d'ASUS. Dans un tel cas, indépendamment de la base sur laquelle vous avez droit de revendiquer les dommages et intérêts auprès d'ASUS, ASUS ne peut être responsable de plus que des dommages et intérêts pour les dommages corporels (y compris la mort) et les dégâts aux biens immobiliers et aux biens personnels tangibles ; ou les autres dommages et intérêts réels et directs résultant de l'omission ou de la défaillance d'exécuter ses devoirs légaux au titre de la présente Déclaration de Garantie, jusqu'au prix forfaitaire officiel de chaque produit.

ASUS n'est responsable et ne peut vous indemniser qu'au titre des pertes, des dégâts ou revendications basées sur le contrat, des préjudices ou des infractions à cette Déclaration de Garantie.

Cette limite s'applique aussi aux fournisseurs d'ASUS et à ses revendeurs. Il s'agit du maximum auquel ASUS, ses fournisseurs, et votre revendeur, sont collectivement responsables.

EN AUCUNE CIRCONSTANCE ASUS N'EST RESPONSABLE POUR CE QUI SUIVIT : (1) LES REVENDICATIONS DE TIERS CONTRE VOUS POUR DES DOMMAGES ET INTÉRÊTS ; (2) LES PERTES, OU DÉGÂTS, A VOS ENREGISTREMENTS DE DONNÉES ; OU (3) LES DOMMAGES ET INTÉRÊTS SPÉCIAUX, FORTUITS, OU INDIRECTS OU POUR N'IMPORTE QUELS DOMMAGES ET INTÉRÊTS ÉCONOMIQUES CONSÉCUTIFS (INCLUANT LES PERTES DE PROFITS OU D'ÉCONOMIES), ET CE MÊME SI ASUS, SES FOURNISSEURS OU VOTRE REVENDEUR SONT INFORMÉS D'UNE TELLE POSSIBILITÉ.

SERVICE ET ASSISTANCE

Visitez notre site d'assistance en ligne multilingue sur <http://support.asus.com>

Version électronique

Téléchargez le mode d'emploi complet de cet ordinateur sur :

<http://support.asus.com/download/options.aspx?SLanguage=fr>

Déclaration d'alerte FCC sur l'exposition aux ondes radio

AVERTISSEMENT ! Tout changement ou modification non expressément approuvé par le responsable de la conformité peut annuler le droit de l'utilisateur à faire fonctionner cet appareil. "Le fabricant déclare que cet appareil est limité aux canaux 1 à 11 de la fréquence 2.4GHz par un firmware spécifique contrôlé aux États-Unis."

Cet appareil est conforme aux limites d'exposition aux radiations de la FCC définies pour un environnement non-contrôlé. Pour maintenir la conformité avec les exigences d'exposition RF de la FCC, veuillez éviter tout contact direct avec l'antenne d'émission pendant l'émission. Les utilisateurs finaux doivent suivre les instructions de fonctionnement spécifiques pour satisfaire la conformité aux expositions RF.

Avvertissements de sécurité UL

- N'utilisez pas l'ordinateur à proximité d'une source d'eau, par exemple près d'une baignoire, d'un évier ou d'un bac à linge, dans un sous-sol humide ou près d'une piscine.
- N'utilisez pas l'ordinateur lors d'un orage. Il peut y avoir un risque de choc électrique provoqué par la foudre.
- N'utilisez pas l'ordinateur à proximité d'une fuite de gaz.
- Ne jetez pas la batterie de l'ordinateur au feu car elle pourrait exploser. Vérifiez vos réglementations locales en matière de recyclage de batteries afin de réduire les risques de blessures aux personnes provoquées par un feu ou une explosion.
- N'utilisez pas d'adaptateurs électriques ni de piles provenant d'autres appareils afin de réduire les risques de blessures aux personnes provoquées par un feu ou une explosion. Utilisez uniquement des adaptateurs de courant certifiés UL ou des piles fournies par le fabricant ou un revendeur agréé.

Déclaration de conformité aux normes environnementales internationales

ASUS développe une conception écologique pour tous ses produits et s'assure que des standards élevés en terme de protection de l'environnement sont respectés tout au long du processus de fabrication. De plus, ASUS met à votre disposition des informations sur les différentes normes de respect de l'environnement.

Consultez le lien <http://csr.asus.com/english/Compliance.htm> pour plus d'informations sur les normes auxquelles les produits ASUS sont conformes : **Japan JIS-C-0950 Material Declarations, EU REACH SVHC, Korea RoHS**

Notice relative au revêtement de l'appareil

IMPORTANT ! Pour maintenir le niveau de sécurité électrique et fournir une meilleure isolation, un revêtement a été appliqué pour isoler le châssis de cet ordinateur portable. Veuillez toutefois noter que les zones de l'appareil où se trouvent les différentes interfaces de connexion ne disposent pas de ce revêtement spécial.

Services de reprise et de recyclage

Les programmes de recyclage et de reprise d'ASUS découlent de nos exigences en terme de standards élevés de respect de l'environnement. Nous souhaitons apporter à nos clients permettant de recycler de manière responsable nos produits, batteries et autres composants ainsi que nos emballages. Veuillez consulter le site <http://csr.asus.com/english/takeback.htm> pour plus de détails sur les conditions de recyclage en vigueur dans votre pays.

Exigence de sécurité électrique

Les produits utilisant des courants électriques nominaux pouvant atteindre 6 A et pesant plus de 3 Kg doivent utiliser des cordons d'alimentation supérieurs ou équivalents à : H05VV-F, 3G, 0.75mm2 ou H05VV-F, 2G, 0.75mm2.

REACH

En accord avec le cadre réglementaire REACH (Enregistrement, Evaluation, Autorisation, et Restriction des produits chimiques), nous publions la liste des substances chimiques contenues dans nos produits sur le site ASUS REACH : <http://csr.asus.com/english/REACH.htm>.

Bruit et prévention de perte auditive



Pour éviter d'éventuels troubles auditifs, ne pas utiliser cet appareil à plein volume pendant de longues périodes.



À pleine puissance, l'écoute prolongée du baladeur peut endommager l'oreille de l'utilisateur.

Informations de sécurité relatives aux lecteurs de disques optiques

Avertissement de sécurité relatif au lecteur optique

PRODUIT LASER DE CLASSE 1

AVERTISSEMENT ! Risque d'exposition dangereuse au laser. Ne tentez pas de démonter le lecteur de disque optique. Pour votre sécurité, faites réparer le lecteur de disque optique uniquement par un prestataire de dépannage agréé.

ASUS
IN SEARCH OF INCREASIBLE

EC Declaration of Conformity

We, the undersigned,

Manufacturer:	ASUS COMPUTER INC.
Authorized representative in Europe:	ASUS COMPUTER GmbH
Country:	GERMANY
City:	BREMEN

declare the following apparatus:

Product name:	Notebook
Model name:	ASUS X550L (P/N: X550LX001000000)

conform with the essential requirements of the following directives:

EMC DIRECTIVE (2002/95/EC)

EN 50371:1-1 (2007-06)	<input checked="" type="checkbox"/>	EN 55032:2007	<input checked="" type="checkbox"/>
EN 50371:2-1 (2007-06)	<input checked="" type="checkbox"/>	EN 55035:2006 (A2:2009)	<input checked="" type="checkbox"/>
EN 50371:3-1 (2007-06)	<input checked="" type="checkbox"/>	EN 60950:2006 (A2:2011)	<input checked="" type="checkbox"/>
EN 50371:4-1 (2007-06)	<input checked="" type="checkbox"/>	EN 60950:2000 (A2:2011)	<input checked="" type="checkbox"/>
EN 50371:5-1 (2007-06)	<input checked="" type="checkbox"/>	EN 60950:2006 (A2:2011)	<input checked="" type="checkbox"/>
EN 50371:6-1 (2007-06)	<input checked="" type="checkbox"/>	EN 60950:2000 (A2:2011)	<input checked="" type="checkbox"/>
EN 50371:7-1 (2007-06)	<input checked="" type="checkbox"/>	EN 60950:2006 (A2:2011)	<input checked="" type="checkbox"/>
EN 50371:8-1 (2007-06)	<input checked="" type="checkbox"/>	EN 60950:2000 (A2:2011)	<input checked="" type="checkbox"/>
EN 50371:9-1 (2007-06)	<input checked="" type="checkbox"/>	EN 60950:2006 (A2:2011)	<input checked="" type="checkbox"/>
EN 50371:10-1 (2007-06)	<input checked="" type="checkbox"/>	EN 60950:2000 (A2:2011)	<input checked="" type="checkbox"/>
EN 50371:11-1 (2007-06)	<input checked="" type="checkbox"/>	EN 60950:2006 (A2:2011)	<input checked="" type="checkbox"/>
EN 50371:12-1 (2007-06)	<input checked="" type="checkbox"/>	EN 60950:2000 (A2:2011)	<input checked="" type="checkbox"/>
EN 50371:13-1 (2007-06)	<input checked="" type="checkbox"/>	EN 60950:2006 (A2:2011)	<input checked="" type="checkbox"/>
EN 50371:14-1 (2007-06)	<input checked="" type="checkbox"/>	EN 60950:2000 (A2:2011)	<input checked="" type="checkbox"/>
EN 50371:15-1 (2007-06)	<input checked="" type="checkbox"/>	EN 60950:2006 (A2:2011)	<input checked="" type="checkbox"/>
EN 50371:16-1 (2007-06)	<input checked="" type="checkbox"/>	EN 60950:2000 (A2:2011)	<input checked="" type="checkbox"/>
EN 50371:17-1 (2007-06)	<input checked="" type="checkbox"/>	EN 60950:2006 (A2:2011)	<input checked="" type="checkbox"/>
EN 50371:18-1 (2007-06)	<input checked="" type="checkbox"/>	EN 60950:2000 (A2:2011)	<input checked="" type="checkbox"/>
EN 50371:19-1 (2007-06)	<input checked="" type="checkbox"/>	EN 60950:2006 (A2:2011)	<input checked="" type="checkbox"/>
EN 50371:20-1 (2007-06)	<input checked="" type="checkbox"/>	EN 60950:2000 (A2:2011)	<input checked="" type="checkbox"/>
EN 50371:21-1 (2007-06)	<input checked="" type="checkbox"/>	EN 60950:2006 (A2:2011)	<input checked="" type="checkbox"/>
EN 50371:22-1 (2007-06)	<input checked="" type="checkbox"/>	EN 60950:2000 (A2:2011)	<input checked="" type="checkbox"/>
EN 50371:23-1 (2007-06)	<input checked="" type="checkbox"/>	EN 60950:2006 (A2:2011)	<input checked="" type="checkbox"/>
EN 50371:24-1 (2007-06)	<input checked="" type="checkbox"/>	EN 60950:2000 (A2:2011)	<input checked="" type="checkbox"/>
EN 50371:25-1 (2007-06)	<input checked="" type="checkbox"/>	EN 60950:2006 (A2:2011)	<input checked="" type="checkbox"/>
EN 50371:26-1 (2007-06)	<input checked="" type="checkbox"/>	EN 60950:2000 (A2:2011)	<input checked="" type="checkbox"/>
EN 50371:27-1 (2007-06)	<input checked="" type="checkbox"/>	EN 60950:2006 (A2:2011)	<input checked="" type="checkbox"/>
EN 50371:28-1 (2007-06)	<input checked="" type="checkbox"/>	EN 60950:2000 (A2:2011)	<input checked="" type="checkbox"/>
EN 50371:29-1 (2007-06)	<input checked="" type="checkbox"/>	EN 60950:2006 (A2:2011)	<input checked="" type="checkbox"/>
EN 50371:30-1 (2007-06)	<input checked="" type="checkbox"/>	EN 60950:2000 (A2:2011)	<input checked="" type="checkbox"/>
EN 50371:31-1 (2007-06)	<input checked="" type="checkbox"/>	EN 60950:2006 (A2:2011)	<input checked="" type="checkbox"/>
EN 50371:32-1 (2007-06)	<input checked="" type="checkbox"/>	EN 60950:2000 (A2:2011)	<input checked="" type="checkbox"/>
EN 50371:33-1 (2007-06)	<input checked="" type="checkbox"/>	EN 60950:2006 (A2:2011)	<input checked="" type="checkbox"/>
EN 50371:34-1 (2007-06)	<input checked="" type="checkbox"/>	EN 60950:2000 (A2:2011)	<input checked="" type="checkbox"/>
EN 50371:35-1 (2007-06)	<input checked="" type="checkbox"/>	EN 60950:2006 (A2:2011)	<input checked="" type="checkbox"/>
EN 50371:36-1 (2007-06)	<input checked="" type="checkbox"/>	EN 60950:2000 (A2:2011)	<input checked="" type="checkbox"/>
EN 50371:37-1 (2007-06)	<input checked="" type="checkbox"/>	EN 60950:2006 (A2:2011)	<input checked="" type="checkbox"/>
EN 50371:38-1 (2007-06)	<input checked="" type="checkbox"/>	EN 60950:2000 (A2:2011)	<input checked="" type="checkbox"/>
EN 50371:39-1 (2007-06)	<input checked="" type="checkbox"/>	EN 60950:2006 (A2:2011)	<input checked="" type="checkbox"/>
EN 50371:40-1 (2007-06)	<input checked="" type="checkbox"/>	EN 60950:2000 (A2:2011)	<input checked="" type="checkbox"/>
EN 50371:41-1 (2007-06)	<input checked="" type="checkbox"/>	EN 60950:2006 (A2:2011)	<input checked="" type="checkbox"/>
EN 50371:42-1 (2007-06)	<input checked="" type="checkbox"/>	EN 60950:2000 (A2:2011)	<input checked="" type="checkbox"/>
EN 50371:43-1 (2007-06)	<input checked="" type="checkbox"/>	EN 60950:2006 (A2:2011)	<input checked="" type="checkbox"/>
EN 50371:44-1 (2007-06)	<input checked="" type="checkbox"/>	EN 60950:2000 (A2:2011)	<input checked="" type="checkbox"/>
EN 50371:45-1 (2007-06)	<input checked="" type="checkbox"/>	EN 60950:2006 (A2:2011)	<input checked="" type="checkbox"/>
EN 50371:46-1 (2007-06)	<input checked="" type="checkbox"/>	EN 60950:2000 (A2:2011)	<input checked="" type="checkbox"/>
EN 50371:47-1 (2007-06)	<input checked="" type="checkbox"/>	EN 60950:2006 (A2:2011)	<input checked="" type="checkbox"/>
EN 50371:48-1 (2007-06)	<input checked="" type="checkbox"/>	EN 60950:2000 (A2:2011)	<input checked="" type="checkbox"/>
EN 50371:49-1 (2007-06)	<input checked="" type="checkbox"/>	EN 60950:2006 (A2:2011)	<input checked="" type="checkbox"/>
EN 50371:50-1 (2007-06)	<input checked="" type="checkbox"/>	EN 60950:2000 (A2:2011)	<input checked="" type="checkbox"/>

CEM DIRECTIVE (2004/108/EC)

EN 55022:2008 (A2:2011)	<input checked="" type="checkbox"/>
EN 55024:2008 (A2:2011)	<input checked="" type="checkbox"/>
EN 55025:2008 (A2:2011)	<input checked="" type="checkbox"/>
EN 55026:2008 (A2:2011)	<input checked="" type="checkbox"/>
EN 55027:2008 (A2:2011)	<input checked="" type="checkbox"/>
EN 55028:2008 (A2:2011)	<input checked="" type="checkbox"/>
EN 55029:2008 (A2:2011)	<input checked="" type="checkbox"/>
EN 55030:2008 (A2:2011)	<input checked="" type="checkbox"/>
EN 55031:2008 (A2:2011)	<input checked="" type="checkbox"/>
EN 55032:2008 (A2:2011)	<input checked="" type="checkbox"/>
EN 55033:2008 (A2:2011)	<input checked="" type="checkbox"/>
EN 55034:2008 (A2:2011)	<input checked="" type="checkbox"/>
EN 55035:2008 (A2:2011)	<input checked="" type="checkbox"/>
EN 55036:2008 (A2:2011)	<input checked="" type="checkbox"/>
EN 55037:2008 (A2:2011)	<input checked="" type="checkbox"/>
EN 55038:2008 (A2:2011)	<input checked="" type="checkbox"/>
EN 55039:2008 (A2:2011)	<input checked="" type="checkbox"/>
EN 55040:2008 (A2:2011)	<input checked="" type="checkbox"/>
EN 55041:2008 (A2:2011)	<input checked="" type="checkbox"/>
EN 55042:2008 (A2:2011)	<input checked="" type="checkbox"/>
EN 55043:2008 (A2:2011)	<input checked="" type="checkbox"/>
EN 55044:2008 (A2:2011)	<input checked="" type="checkbox"/>
EN 55045:2008 (A2:2011)	<input checked="" type="checkbox"/>
EN 55046:2008 (A2:2011)	<input checked="" type="checkbox"/>
EN 55047:2008 (A2:2011)	<input checked="" type="checkbox"/>
EN 55048:2008 (A2:2011)	<input checked="" type="checkbox"/>
EN 55049:2008 (A2:2011)	<input checked="" type="checkbox"/>
EN 55050:2008 (A2:2011)	<input checked="" type="checkbox"/>
EN 55051:2008 (A2:2011)	<input checked="" type="checkbox"/>
EN 55052:2008 (A2:2011)	<input checked="" type="checkbox"/>
EN 55053:2008 (A2:2011)	<input checked="" type="checkbox"/>
EN 55054:2008 (A2:2011)	<input checked="" type="checkbox"/>
EN 55055:2008 (A2:2011)	<input checked="" type="checkbox"/>
EN 55056:2008 (A2:2011)	<input checked="" type="checkbox"/>
EN 55057:2008 (A2:2011)	<input checked="" type="checkbox"/>
EN 55058:2008 (A2:2011)	<input checked="" type="checkbox"/>
EN 55059:2008 (A2:2011)	<input checked="" type="checkbox"/>
EN 55060:2008 (A2:2011)	<input checked="" type="checkbox"/>
EN 55061:2008 (A2:2011)	<input checked="" type="checkbox"/>
EN 55062:2008 (A2:2011)	<input checked="" type="checkbox"/>
EN 55063:2008 (A2:2011)	<input checked="" type="checkbox"/>
EN 55064:2008 (A2:2011)	<input checked="" type="checkbox"/>
EN 55065:2008 (A2:2011)	<input checked="" type="checkbox"/>
EN 55066:2008 (A2:2011)	<input checked="" type="checkbox"/>
EN 55067:2008 (A2:2011)	<input checked="" type="checkbox"/>
EN 55068:2008 (A2:2011)	<input checked="" type="checkbox"/>
EN 55069:2008 (A2:2011)	<input checked="" type="checkbox"/>
EN 55070:2008 (A2:2011)	<input checked="" type="checkbox"/>
EN 55071:2008 (A2:2011)	<input checked="" type="checkbox"/>
EN 55072:2008 (A2:2011)	<input checked="" type="checkbox"/>
EN 55073:2008 (A2:2011)	<input checked="" type="checkbox"/>
EN 55074:2008 (A2:2011)	<input checked="" type="checkbox"/>
EN 55075:2008 (A2:2011)	<input checked="" type="checkbox"/>
EN 55076:2008 (A2:2011)	<input checked="" type="checkbox"/>
EN 55077:2008 (A2:2011)	<input checked="" type="checkbox"/>
EN 55078:2008 (A2:2011)	<input checked="" type="checkbox"/>
EN 55079:2008 (A2:2011)	<input checked="" type="checkbox"/>
EN 55080:2008 (A2:2011)	<input checked="" type="checkbox"/>
EN 55081:2008 (A2:2011)	<input checked="" type="checkbox"/>
EN 55082:2008 (A2:2011)	<input checked="" type="checkbox"/>
EN 55083:2008 (A2:2011)	<input checked="" type="checkbox"/>
EN 55084:2008 (A2:2011)	<input checked="" type="checkbox"/>
EN 55085:2008 (A2:2011)	<input checked="" type="checkbox"/>
EN 55086:2008 (A2:2011)	<input checked="" type="checkbox"/>
EN 55087:2008 (A2:2011)	<input checked="" type="checkbox"/>
EN 55088:2008 (A2:2011)	<input checked="" type="checkbox"/>
EN 55089:2008 (A2:2011)	<input checked="" type="checkbox"/>
EN 55090:2008 (A2:2011)	<input checked="" type="checkbox"/>
EN 55091:2008 (A2:2011)	<input checked="" type="checkbox"/>
EN 55092:2008 (A2:2011)	<input checked="" type="checkbox"/>
EN 55093:2008 (A2:2011)	<input checked="" type="checkbox"/>
EN 55094:2008 (A2:2011)	<input checked="" type="checkbox"/>
EN 55095:2008 (A2:2011)	<input checked="" type="checkbox"/>
EN 55096:2008 (A2:2011)	<input checked="" type="checkbox"/>
EN 55097:2008 (A2:2011)	<input checked="" type="checkbox"/>
EN 55098:2008 (A2:2011)	<input checked="" type="checkbox"/>
EN 55099:2008 (A2:2011)	<input checked="" type="checkbox"/>
EN 55100:2008 (A2:2011)	<input checked="" type="checkbox"/>

REDUCED EMF DIRECTIVE (2004/104/EC)

EN 50361:2007 (A2:2011)	<input checked="" type="checkbox"/>
EN 50362:2007 (A2:2011)	<input checked="" type="checkbox"/>
EN 50363:2007 (A2:2011)	<input checked="" type="checkbox"/>
EN 50364:2007 (A2:2011)	<input checked="" type="checkbox"/>
EN 50365:2007 (A2:2011)	<input checked="" type="checkbox"/>
EN 50366:2007 (A2:2011)	<input checked="" type="checkbox"/>
EN 50367:2007 (A2:2011)	<input checked="" type="checkbox"/>
EN 50368:2007 (A2:2011)	<input checked="" type="checkbox"/>
EN 50369:2007 (A2:2011)	<input checked="" type="checkbox"/>
EN 50370:2007 (A2:2011)	<input checked="" type="checkbox"/>
EN 50371:1 (2007-06)	<input checked="" type="checkbox"/>
EN 50371:2 (2007-06)	<input checked="" type="checkbox"/>
EN 50371:3 (2007-06)	<input checked="" type="checkbox"/>
EN 50371:4 (2007-06)	<input checked="" type="checkbox"/>
EN 50371:5 (2007-06)	<input checked="" type="checkbox"/>
EN 50371:6 (2007-06)	<input checked="" type="checkbox"/>
EN 50371:7 (2007-06)	<input checked="" type="checkbox"/>
EN 50371:8 (2007-06)	<input checked="" type="checkbox"/>
EN 50371:9 (2007-06)	<input checked="" type="checkbox"/>
EN 50371:10 (2007-06)	<input checked="" type="checkbox"/>
EN 50371:11 (20	