



ASUS Transformer Book

E-käyttöopas



FI8378

Toukokuu 2013

Kolmas painos

Tekijänoikeustiedot

Tämän käyttöoppaan osia tai siinä kuvattuja tuotteita ja ohjelmistoja ei saa monistaa, siirtää, jäljentää, tallentaa hakujärjestelmään tai kääntää millekään kielelle missään muodossa tai millään tavalla, lukuun ottamatta dokumentaatiota, jonka ostaja on säilyttänyt varmistustarkoituksessa, ilman ASUSTeK COMPUTER INC:n ("ASUS") erikseen myöntämää, kirjallista lupaa.

ASUS TARJOAA TÄMÄN KÄYTTÖOPPAAN "SELLAISENAAN" ILMAN MINKÄÄNLAISTA SUORAA TAI EPÄSUORAA TAKUUTA, MUKAAN LUKIEN MUTTA EI AINOASTAAN EPÄSUORAT TAKUUT TAI KAUPATTAVUUSEDELLYTYKSET TAI SOVELTUVUUS TIETTYYN KÄYTTÖÖN. ASUS, SEN JOHTAJAT, TOIMIHENKILÖT, TYÖNTEKIJÄT TAI EDUSTAJAT EIVÄT MISSÄÄN TAPAUKSESSA OLE VASTUUSSA MISTÄÄN EPÄSUORISTA, ERITYISISTÄ, SATUNNAISISTA TAI VÄLILLISISTÄ VAHINGOISTA (MUKAAN LUKIEN LIIKEVOITON MENETYKSET, LIIKETOIMINNAN MENETYKSET, HYÖDYN TAI DATAN MENETYKSET, LIIKETOIMINNAN KESKEYTYKSET YMS.), VAIKKA ASUS:LLE OLISI ILMOITETTU, ETTÄ TÄMÄN KÄYTTÖOPPAAN TAI TUOTTEEN VIAT TAI VIRHEET SAATTAVAT AIHEUTTAA KYSEISIÄ VAHINKOJA.

Tässä käyttöoppaassa mainitut tuotteet ja yritysnimet saattavat olla yritystensä rekisteröityjä tavaramerkkejä tai tekijänoikeuksia, ja niitä käytetään ainoastaan omistajan avuksi tunnistamiseen tai selittämiseen ilman loukkaustarkoitusta.

TÄSSÄ KÄYTTÖOPPAASSA ESITELLYT TEKNISET TIEDOT JA INFORMAATIO ON TUOTETTU AINOASTAAN INFORMAATIOKÄYTTÖÖN, JA NE VOIVAT MUUTTUA MILLOIN TAHANSA ILMAN ENNAKKOVAROITUSTA, JOTEN NE EIVÄT OLE ASUS:N SITOUKUKSIA. ASUS EI OTA MINKÄÄNLAISTA VASTUUTA KÄYTTÖOPPAASSA MAHDOLLISESTI ESIINTYVISTÄ VIRHEISTÄ, MUKAAN LUKIEN SIINÄ KUVATUT TUOTTEET JA OHJELMISTOT.

Copyright © 2013 ASUSTeK COMPUTER INC. Kaikki oikeudet pidätetään.

Vastuurajoitus

Joissain tapauksissa voit olla oikeutettu saamaan korvauksia ASUSilta ASUSin tai muun vastuullisen osapuolen virheen vuoksi. Sellaisessa tapauksessa, syistä riippumatta, jossa olet oikeutettu hakemaan vahingonkorvauksia ASUSilta, ASUS on vastuussa ainoastaan ruumiillisista vahingoista (mukaan lukien kuolema) sekä kiinteälle omaisuudelle ja henkilökohtaiselle reaaliomaisuudelle aiheutuneista vahingoista tai mistä tahansa muista todellisista ja suorista vahingoista, jotka ovat aiheutuneet tässä takuusiakirjassa mainittujen juridisten velvollisuuksien laiminlyönnistä tai puutteellisuudesta, mukaan lukien kunkin tuotteen luettelonmukainen sopimushinta.

ASUS on vastuussa tai hyvittää ainoastaan menetykset, vahingot tai korvausvaatimukset, jotka johtuvat tässä takuusiakirjassa mainituista rikkomuksista tai oikeudenloukkauksista.

Rajoitus koskee myös ASUSin hankkijoita ja jälleenmyyjää. Se on ASUSin, sen hankkijoiden ja jälleenmyyjäsi yhteinen enimmäisvastuu.

ASUS EI OLE MISSÄÄN TAPAUKSESSA VASTUUSSA SEURAAVISTA: (1) KOLMANNEN OSAPUOLEN KORVAUSVAATIMUKSET SINULLE AIHEUTUNEISTA VAHINGOISTA; (2) TALLENTEIDESI TAI DATASI KATOAMINEN TAI VAHINGOITTUMINEN; TAI (3) ERITYISET, SATUNNAISET TAI EPÄSUORAT VAHINGOT TAI TALOUDELLISET VÄLILLISET VAHINGOT (MUKAAN LUKIEN MENETETYT LIIKEVOITOT TAI SÄÄSTÖT), VAIKKA ASUS, SEN HANKKIJAT TAI JÄLLEENMYYJÄT OLISIVAT MAHDOLLISUUDESTA TIETOISIA.

Huolto ja tuki

Käy monikielisisillä Internet-sivuillamme osoitteessa

<http://support.asus.com>

Sisältö

Tietoja tästä käyttöoppaasta.....	6
Tämän käyttöoppaan merkintätavat.....	7
Kuvakkeet.....	7
Typografia	7
Turvallisuus- ja varotoimenpiteet	8
ASUS Transformer Book -tietokoneen käyttö	8
ASUS Transformer Book -tietokoneen ylläpito.....	9
Oikea hävittäminen	10

Luku 1:Laitteiston asetus

Tutustuminen ASUS Transformer Book:n tietokoneeseen.....	12
Kosketuspaneelinäytön ominaisuudet.....	15
Oikea puoli.....	18
Vasen puoli.....	19

Luku 2:ASUS Transformer Book käyttö

Näin pääset alkuun.....	24
Lataa ASUS Transformer Book.....	24
Avaa kosketuspaneelinäyttö nostamalla.....	25
Paina virtapainiketta.....	25
kosketuspaneelinäytön poistaminen telakasta ja telakointi.....	26
Eleet kosketusnäytölle ja kosketuslevylle	28
Kosketusnäytön käyttö.....	28
Kosketuslevyn käyttö.....	30
Näppäimistön käyttö	36
Toimintonäppäimet.....	36
ASUS-sovellusten toimintonäppäimet	37
Windows® 8 -näppäimet (tietyissä malleissa).....	38
ASUS Transformer Book -näppäimen käyttö	38

Luku 3:Työskentely Windows® 8:lla

Käynnistäminen ensimmäistä kertaa.....	40
Windows® 8 -lukitusnäyttö.....	40
Windows® -käyttöliittymä (UI).....	41
Käynnistysnäyttö	41
Windows®-sovellukset	41

Kohdepisteet.....	42
Työskentely Windows [®] -sovelluksilla	44
Sovellusten käynnistäminen	44
Sovellusten mukauttaminen.....	44
Sovellusten sulkeminen	46
Sovellukset-näytön käynnistäminen	47
Charms bar.....	49
Snap-ominaisuus.....	51
Muut näppäimistön pikavalinnat.....	53
Yhdistäminen langattomiin verkkoihin	55
Wi-Fi-yhteys.....	55
Bluetooth	57
Lentokonetila.....	59
Yhdistäminen langallisiin verkkoihin	60
Dynaamisen IP/PPPoE-verkkoyhteyden määrittäminen.....	60
Staattisen IP-verkkoyhteyden määrittäminen	64
ASUS Transformer Book sammuttaminen.....	65
ASUS Transformer Book asettaminen lepotilaan	65
Luku 4: ASUS-sovellukset	
ASUS-sovellukset.....	68
Life Frame.....	68
Power4Gear Hybrid.....	70
Instant On(Heti päälle).....	71
ASUS Transformer Book App Launcher	72
Luku 5: Virta päällä -itsetesti (POST)	
Virta päällä -itsetesti (POST)	82
POST-tilan käyttö BIOS-asetuksiin siirtymiseen ja vianetsintään ..	82
BIOS	82
Siirtyminen BIOS-asetuksiin.....	82
BIOS-asetukset.....	83
Vianetsintä	92
Tietokoneen virkistäminen	92
Tietokoneen nollaaminen	93
Lisäasetukset	94

Liitteet

DVD-ROM-aseman tietoja (tietyissä malleissa).....	98
Blu-ray ROM -asematiedot (tietyissä malleissa).....	100
Sisäinen modeemiyhteensopivuus.....	101
Yleiskatsaus.....	101
Verkkoyhteensopivuusilmoitus.....	101
Verkkoyhteensopivuusilmoitus	102
Ei-puheäänilaitteisto	102
FCC-lausunto.....	104
FCC:n radiotaajuusaltistuvaaritus.....	106
Vaatimustenmukaisuusvakuutus (R&TTE-direktiivi 1999/5/EY).....	106
CE-merkkivaroitus	107
IC-säteilyaltistumislausunto Kanadaa varten	107
Langaton käyttökanava eri alueilla	108
Ranskan rajoitetut langattoman taajuuskaistat	108
UL-turvallisuushuomautukset	110
Virtaturvallisuusvaatimus	111
Huomautuksia TV-virittimestä	111
REACH-huomautukset.....	111
Eri maiden varoitukset Pohjoismaiden varoitukset (litium-ioniakut).....	111
Optisen aseman turvallisuustiedot.....	113
CTR 21 -hyväksyntä (kannettaville tietokoneille, joissa on sisäänrakennettu modeemi)	114
ENERGY STAR –yhteensopiva tuote	115
Euroopan unionin ekomerkinä	116
Suojautuminen kuulovauriolta.....	116
Pinnoitehuomautus	116
Gloaalien ympäristösäädösten vaatimustenmukaisuus ja vakuutus	117
ASUS-kierrätys/Palautuspalvelut	117

Tietoja tästä käyttöoppaasta

Tämä käyttöopas tarjoaa tietoja ASUS Transformer Book -tietokoneesi laitteiston ja ohjelmiston ominaisuuksista järjestettyinä lukuihin seuraavasti:

Luku 1: Laitteiston asetus

Tässä luvussa kuvataan yksityiskohtaisesti ASUS Transformer Book -tietokoneesi komponentit.

Luku 2: ASUS Transformer Book käyttö

Tässä luvussa näytetään, kuinka ASUS Transformer Book -tietokoneen eri osia käytetään.

Luku 3: Työskentely Windows® 8:lla

Tässä luvussa annetaan yleiskatsaus Windows® 8:n käytöstä ASUS Transformer Book -tietokoneessa.

Luku 4: ASUS-sovellukset

Tässä kappaleessa kerrotaan ASUS Transformer Book -tietokoneesi Windows® 8 -käyttöjärjestelmän mukana tulleista ASUS-sovelluksista.

Luku 5: Virta päällä -itsetesti (POST)

Tässä luvussa näytetään, kuinka POST-sovellusta käytetään ASUS Transformer Book -tietokoneen asetusten muuttamiseen.

Liitteet

Tämä osa sisältää ASUS Transformer Book -tietokoneen huomautukset ja turvallisuusilmoitukset.

Tämän käyttöoppaan merkintätavat

Tämän käyttöoppaan tärkeiden tietojen korostamiseksi osa tekstistä on esitetty seuraavasti:

TÄRKEÄÄ! Tämä viesti sisältää tärkeää tietoa, jota tulee noudattaa tehtävän suorittamiseksi.

HUOMAUTUS: Tämä viesti sisältää lisätietoja ja vihjeitä, jotka helpottavat tehtävien suorittamista.

VAROITUS! Tämä viestin sisältää tärkeitä tietoja, joita tulee noudattaa turvallisuuden ylläpitämiseksi tiettyjä tehtäviä suorittaessa tai ASUS Transformer Book -tietokoneesi tietojen ja komponenttien vahingoittumisen estämiseksi.

Kuvakkeet

Alla näkyvät kuvakkeet ilmaisevat mitä laitetta voi käyttää ASUS Transformer Book -tietokoneen tehtäväsarjojen tai toimenpiteiden suorittamiseen.



= Käytä kosketusnäyttöruudun kosketuspaneelinäyttöä.



= Käytä kosketuslevyä.



= Käytä näppäimistöä.

Typografia

Lihavoitu = Ilmaisee valikon tai kohteen, joka on valittava.

Kursivoitu = Tämä ilmaisee käyttöoppaan osat, joista voit katsoa lisätietoja.

Turvallisuus- ja varotoimenpiteet

ASUS Transformer Book -tietokoneen käyttö



Tätä ASUS Transformer Book -tietokonetta tulisi käyttää vain ympäristössä, jonka lämpötila on välillä 5°C (41°F) ja 35°C (95°F).



Tarkista nopeus kannettavan pohjassa olevasta kilvestä ja varmista, että virtasovitin on yhdenmukainen nopeuden kanssa.



Älä pidä ASUS Transformer Book -tietokonetta sylissäsi tai muuten päälläsi, jotta välttyisit kuumalle altistumisesta aiheuttamasta epämukavuudesta tai loukkaantumisesta.



ÄLÄ käytä vahingoittuneita virtajohtoja, lisälaitteita tai muita lisävarusteita.



Varmista virran ollessa päällä, ettet käytä tai peitä ASUS Transformer Book -tietokonetta millään materiaalilla, joka voi vähentää ilmankiertoa.



Älä aseta ASUS Transformer Book -tietokonetta epätasaiselle tai epävakaalle työtasolle.



Voit viedä ASUS Transformer Book -tietokoneen lentoaseman läpivalaisulaitteiden läpi (käytetään matkatavarahihnoilla olevien kohteiden tutkimiseen), mutta älä altista sitä magneettisille tunnistimille ja sauvoille.



Ota yhteys lentoyhtiöön saadaksesi lisätietoja asiaan liittyvistä käytettävistä lennonsisäisistä palveluista ja rajoituksista, joita on noudatettava käytettäessä ASUS Transformer Book -tietokonetta lennon aikana.

ASUS Transformer Book -tietokoneen ylläpito



Irrota virtajohto ja poista akkupakkaus ennen ASUS Transformer Book -tietokoneen puhdistusta. Käytä puhdasta selluloosasientä tai säämiskää, jota on kostutettu hankaamattomalla pesuaineliuoksella ja muutamalla pisaralla lämmintä vettä. Poista ASUS Transformer Book -tietokoneeseen mahdollisesti jäänyt kosteus kuivalla liinalla.



Älä käytä vahvoja liuottimia, kuten tinneriä, bentseeniä tai muita kemikaaleja ASUS Transformer Book -tietokoneen pinnalla tai sen lähellä.



Älä aseta esineitä ASUS Transformer Book -tietokoneen päälle.



Älä altista ASUS Transformer Book -tietokonetta vahvoille magneetti- tai sähkökentille.



Älä altista ASUS Transformer Book -tietokonetta nesteille, sateelle tai kosteudelle tai käytä niiden lähellä.



Älä altista ASUS Transformer Book -tietokonetta pölyisille ympäristöille.



Älä käytä ASUS Transformer Book -tietokonetta lähellä kaasuvuotoja.

Oikea hävittäminen



ÄLÄ heitä ASUS Transformer Book -tietokonetta kunnalliseen jättesäiliöön. Tämä tuote on suunniteltu siten, että sen osat voidaan käyttää uudelleen ja kierrättää. Rastilla ylivedetyn roskasäiliön symboli ilmoittaa, että tuotetta (sähkö-, elektroninen tuote ja elohopeaa sisältävä kennoakku) ei saa hävittää kunnallisjätteen mukana. Tarkista alueesi sähkölaitteita koskevat jättemääräykset.



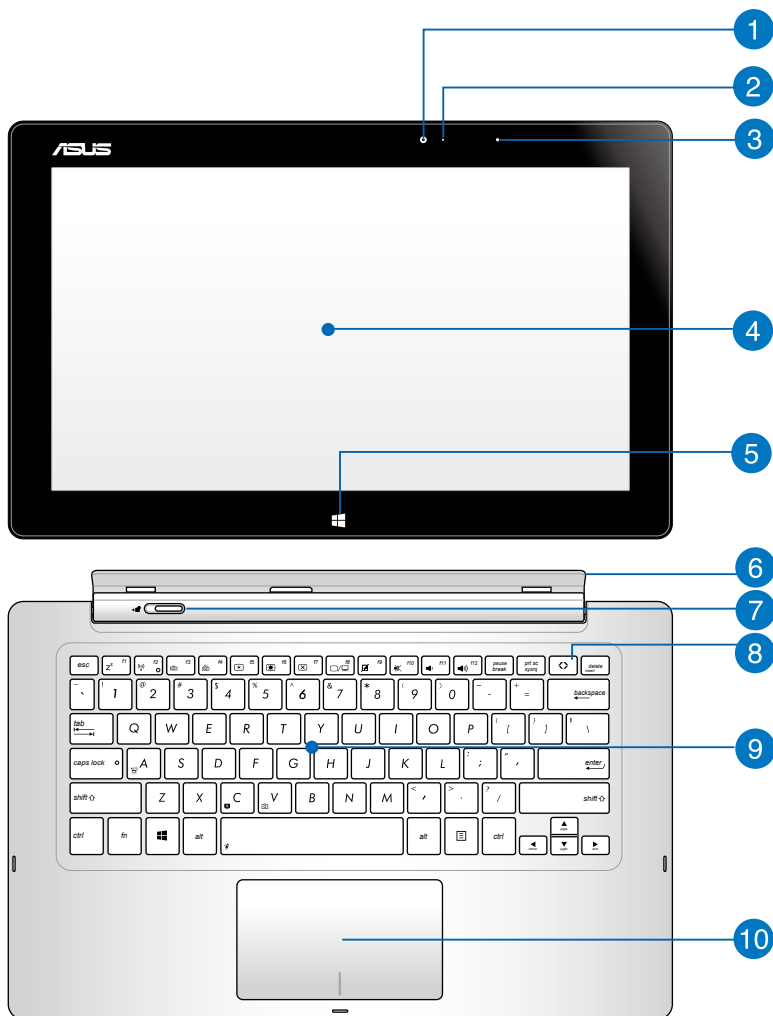
ÄLÄ heitä akkua talousjätteisiin. Symboli, jossa roskalaatikon päällä on risti, merkitsee, ettei akkua saa laittaa talousjätteisiin.

Luku 1:

Laitteiston asetus

Tutustuminen ASUS Transformer Book:n tietokoneeseen

HUOMAUTUS: Näppäimistön asettelu voi vaihdella alueittain tai maittain. ASUS Transformer Book -näkymä voi myös olla erilainen ASUS Transformer Book -mallin mukaan.



1 Kosketuspaneelinäytön etukamera

Voit ottaa kannettavan ASUS Transformer Book -tietokoneen sisäisellä kameralla kuvia tai nauhoittaa videoita.

HUOMAUTUS: Voit vaihtaa kosketuspaneelinäytön etu- ja takakameran välillä (tietyissä malleissa) painamalla **ASUS Transformer Book** -näppäintä ja valitsemalla sitten **Camera Rotation (Kameran kierto)**.

2 Kameran merkkivalo

Kameran merkkivalo näyttää, kun sisäänrakennettu kamera on käytössä.

3 Ympäröivän valon tunnistin

Ympäröivän valon tunnistin tunnistaa ympäröivän valon määrän. Se sallii järjestelmän säätää näytön kirkkautta ympäröivän valaistuksen mukaan.

4 Kosketuspaneelinäyttö

Tämä irrotettava näyttöpaneeli tarjoaa loistavia katseluominaisuuksia kuville, videoille ja muille ASUS Transformer Book -tietokoneesi multimediatiedostoille. Kosketuspaneeli mahdollistaa myös ASUS Transformer Book -tietokoneen käytön kosketusnäyttöeleillä.

HUOMAUTUS: Katso lisätietoja tämän käyttöoppaan *Kosketusnäytön ja kosketuslevyn eleet* -osasta.

5 Windows® 8 -kosketuspainike

Kosketa tätä painiketta siirtyäksesi takaisin käynnistysnäyttöön. Jos olet jo käynnistysnäytössä, kosketa tätä painiketta palataksesi viimeksi avaaamaasi sovellukseen.

6 Kosketuspaneelinäytön pidike

Tämä pidike mahdollistaa kosketuspaneelinäytön liittämisen ASUS Transformer Book -tietokoneen mobiilitelakkaan.

VAROITUS! Telakoi kosketuspaneelinäyttö ennen kuin säädät kosketusnäyttöpaneelin pidikkeen kulmaa. Katso lisätietoja tämän käyttöoppaan *Näyttöpaneelin poistaminen telakasta ja telakointi* -osasta.

7 Telakan salpa

Siirrä salpa vasemmalle ja pidä sitä irrottaaksesi näyttöpaneelin telakasta.

8 ASUS Transformer Book -näppäin

Paina tätä näppäintä käynnistääksesi ASUS Transformer Book App Launcher -sovelluksen.

HUOMAUTUS: Katso lisätietoja tämän käyttöoppaan *ASUS Transformer Book App Launcher* -osasta.

9 Näppäimistö

Näppäimistö tarjoaa täysikokoiset QWERTY-näppäimet, joissa on kirjoitettaessa mukava painallussyvyys. Näppäimistöllä voi myös käyttää toimintonäppäimiä, joilla voi käyttää nopeasti Windows®-toimintoja ja ohjata multimediaa.

HUOMAUTUS:

- Näppäimistön asettelu vaihtelee malleittain ja alueittain.
 - Tietyissä malleissa on taustavalaistu näppäimistö.
-

10 Kosketuslevy

Kosketuslevy mahdollistaa moni-eleiden käytön näytöllä navigointiin, mikä tuottaa intuitiivisen käyttäjäkokemuksen. Se myös simuloi tavallisen hiiren toimintoja.

HUOMAUTUS: Katso lisätietoja tämän käyttöoppaan *Kosketuslevy ja eleet* -osasta.

Kosketuspaneelinäytön ominaisuudet

ASUS Transformer Book on varustettu irrotettavalla kosketuspaneelinäytöllä, joka toimii, kuten tablet-tietokone kaivatessasi tietokoneelta mobiiliominaisuuksia. Kosketuspaneelinäyttö on varustettu myös omilla, työhön ja pelaamisen tarvittavilla ominaisuuksilla.

HUOMAUTUS: Katso lisätietoja kosketuspaneelinäytön irrottamisesta ja takaisin kiinnittämisestä tämän käyttöoppaan *Kosketuspaneelinäytön poistaminen telakasta ja telakointi* -osasta.

Näkymä päältä



1 Virtapainike

Paina virtapainiketta kytkeäksesi ASUS Transformer Book -tietokoneen päälle tai pois päältä. Voit käyttää virtapainiketta myös ASUS Transformer Book -tietokoneen kytkemiseen lepotautilaan ja herättää sen niistä.

Jos ASUS Transformer Book lakkaa vastaamasta, pidä virtapainiketta painettuna noin neljä (4) sekuntia, kunnes ASUS Transformer Book sammuu.

2 Mikrofoni

Sisäistä mikrofonia voi käyttää videokokouksissa, äänisaneluun tai yksinkertaiseen audiotallennukseen.

Näkymä alta



1 MicroSD-korttipaikka

Kosketuspaneelinäytössä on ylimääräinen sisäinen muistikortinlukijapaikka, joka tukee microSD- ja microSDHC-korttimuotoja.

2 Saranan reiät

Kohdista ja aseta salvan koukut näihin reikiin kiinnittääksesi kosketuspaneelinäytön lujasti telakkaan.

3 Magneettinen verkkolaitteen liitin

Kun kosketuspaneelinäyttö on irti telakasta, liitä toimitukseen kuuluva verkkolaite tähän liitäntään ladataksesi akkua ja tuottaaksesi virtaa kosketuspaneelinäyttöön.

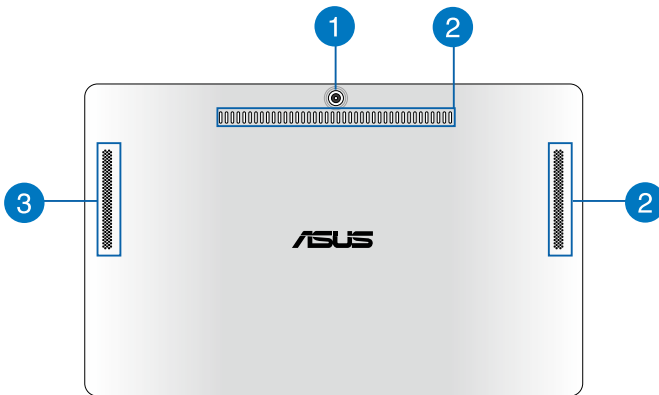
VAROITUS! Verkkolaite voi lämmetä tai kuumentua käytössä. Varmista, ettet peitä verkkolaitetta, ja pidä laite erillään kehostasi, kun se on liitetty virtalähteeseen.

TÄRKEÄÄ! Käytä vain toimitukseen kuuluvaa verkkolaitetta ASUS Transformer Book -tietokoneen ja sisäisen akun lataamiseen.

4 Telakkaliitäntä

Telakkaliitin liittää kosketuspaneelinäytön telakkaan. Kun näyttöpaneeli on liitetty, voit käyttää standardi-QWERTY-näppäimistöä ja useita eri tarkoituksiin varattuja portteja, kuten kaksi USB 3.0 -porttia, SD/SDHC-muistikortinlukija ja mini DisplayPort-portti digitaalista audio/video-liittymää varten.

Näkymä takaa



1 Kosketuspaneelinäytön takakamera (tietyissä malleissa)

Voit ottaa kannettavan ASUS Transformer Book -tietokoneen sisäisellä kameralla kuvia tai nauhoittaa videota.

HUOMAUTUS: Voit vaihtaa kosketuspaneelinäytön etu- ja takakameran välillä (tietyissä malleissa) painamalla **ASUS Transformer Book** -näppäintä ja valitsemalla sitten **Camera Rotation (Kameran kierto)**.

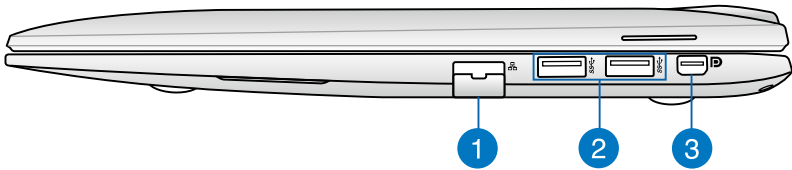
2 Tuuletusaukot

Tuuletusaukot mahdollistavat viileän ilman sisääntulon ja kuumaa ilmaa poistumisen ASUS Transformer Book -tietokoneen kosketuspaneelinäytöstä.

3 Kosketuspaneelinäytön kaiuttimet

Voit kuunnella näillä kaiuttimilla ääntä suoraan ASUS Transformer Book -tietokoneen kosketuspaneelinäytöstä.

Oikea puoli



1 LAN-portti

Liitä verkkokaapeli tähän porttiin muodostaaksesi yhteyden lähiverkkoon (LAN).

2 USB 3.0 -portti

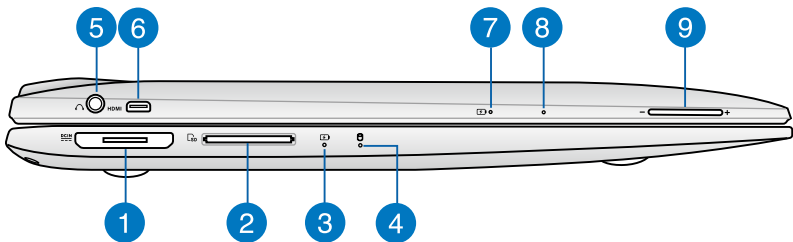
Tämä Universal Serial Bus 3.0 (USB 3.0) -portti tarjoaa enintään 5 Gbit/s -siirtonopeuden ja se on taaksepäin yhteensopiva USB 2.0:n kanssa.

3 Mini DisplayPort

Käytä tätä porttia ASUS Transformer Book -tietokoneen liittämiseen DisplayPort-, VGA-, DVI- tai ulkoisen HDMI-näytön porttiin.

HUOMAUTUS: Tämä mini-DisplayPort ei tue DP++ (Dual-mode DisplayPort) -toimintoja.

Vasen puoli



1 Magneettinen verkkolaitteen liitin

Kun näyttöpaneeli on irti telakasta, liitä toimitukseen kuuluva verkkolaite tähän liitäntään ladataksesi akkua ja tuottaaksesi virtaa näyttöpaneeliin.

VAROITUS! Verkkolaite voi lämmetä tai kuumentua käytössä. Varmista, ettet peitä verkkolaitetta, ja pidä laite erillään kehostasi, kun se on liitetty virtalähteeseen.

TÄRKEÄÄ! Käytä vain toimitukseen kuuluvaa verkkolaitetta ASUS Transformer Book -tietokoneen ja sisäisen akun lataamiseen.

2 Muistikortin lukija

Tässä ASUS Transformer Book-tietokoneessa on yksi sisäinen muistikortinlukija, joka tukee , SD- ja SDHC-korttimuotoja.

3 Kaksivärinen akun varauksen merkkivalo (telakka)

Tämä kaksivärinen LED-merkkivalo näyttää visuaalisesti akun varaustilan. Katso lisätietoja seuraavasta taulukosta: Katso lisätietoja **LED-väritaulukosta** seuraavalta sivulta.

LED-väritaulukko

Väri	Tila
Tasainen vihreä	ASUS Transformer Book - tietokoneen mobiilitelakka tai kosketuspaneelinäyttö on liitetty virtalähteeseen, lataa paristoaan ja akun varaus on välillä 95–100 %.
Tasainen oranssi	<ul style="list-style-type: none">ASUS Transformer Book - tietokoneen mobiilitelakka on liitetty virtalähteeseen, lataa paristoaan ja akun varaus on alle 95 %.Kosketuspaneelinäyttö on liitetty mobiilitelakkaan, lataa akkua ja kosketuspaneelinäytön akun varaus on alle 30 %.
	<hr/> HUOMAUTUS: Lataaminen otetaan automaattisesti käyttöön, vaikka järjestelmä olisi lepotilassa tai sammutettu. <hr/>
Vilkkuva oranssi	ASUS Transformer Book -tietokoneen kosketuspaneelinäyttö tai mobiilitelakka on käynnissä akkutilassa ja akun varaus on alle 10 %.
Valot pois	ASUS Transformer Book -tietokoneen kosketuspaneelinäyttö tai mobiilitelakka on käynnissä akkutilassa ja akun varaus on välillä 10–100 %.

4 Aseman toiminnan merkkivalo

Tämä merkkivalo syttyy, kun ASUS Transformer Book käyttää sisäisiä tallennusasemia.

5 Kuulokelähtö / Mikrofonitulon yhdistelmäliitäntä

Tällä portilla ASUS Transformer Book -tietokoneeseen voi liittää vahvistetut kaiuttimet tai kuulokkeet. Voit käyttää tätä porttia myös ulkoisen mikrofonin liittämiseen ASUS Transformer Book -tietokoneeseen.

6 Mikro-HDMI-portti

Tämä portti on tarkoitettu mikro-High-Definition Multimedia Interface (HDMI) -liitännälle ja se on HDCP-yhteensopiva HD DVD:n, Blu-rayn ja muiden sisältösuojattujen medioiden kanssa.

7 Kaksivärinen akun varauksen merkkivalo (tablet-tietokone)

Tämä kaksivärinen LED-merkkivalo näyttää visuaalisesti akun varauksen tilan. Katso lisätietoja seuraavasta taulukosta: Katso lisätietoja **LED-väritaulukosta** sivulta 20.

8 Reikä manuaalista nollausta varten

Jos järjestelmä lakkaa vastaamasta, Pakota ASUS Transformer Book -tietokoneen uudelleenkäynnistys pistämällä suoristetulla paperiliittimellä reikään.

VAROITUS! Järjestelmän pakotettu uudelleenkäynnistys voi johtaa tietojen menetykseen. On vahvasti suositeltavaa varmuuskopioida tiedot säännöllisesti.

9 Äänenvoimakkuuspainike

Paina tätä painiketta lisätäksesi tai vähentääksesi äänenvoimakkuutta.

Luku 2: ***ASUS Transformer Book käyttö***

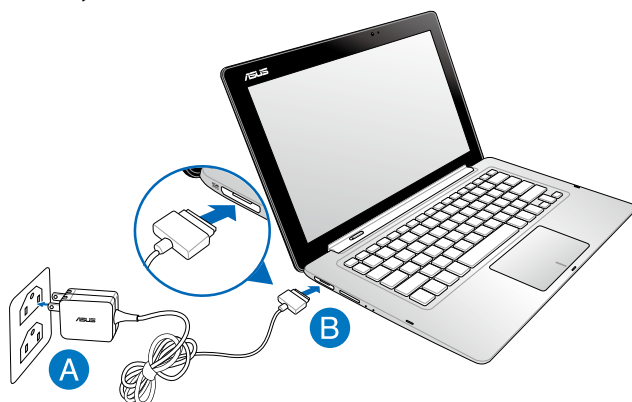
Näin pääset alkuun

Lataa ASUS Transformer Book.

- A. Liitä verkkolaite 100 V - 240 V -virtalähteeseen.
- B. Liitä verkkolaitteen liitin ASUS Transformer Book tasavirtatuloon (DC).



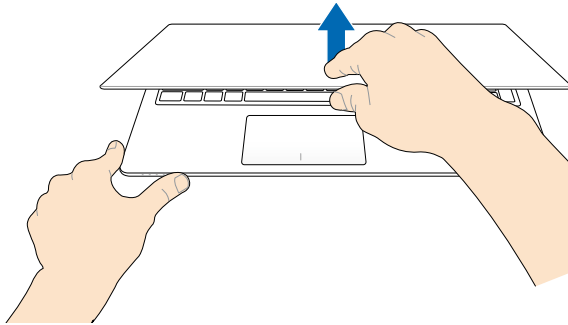
Lataa ASUS Transformer Book -tietokonetta **3 tuntia** ennen kuin käytät sitä ensimmäistä kertaa akkutilassa.



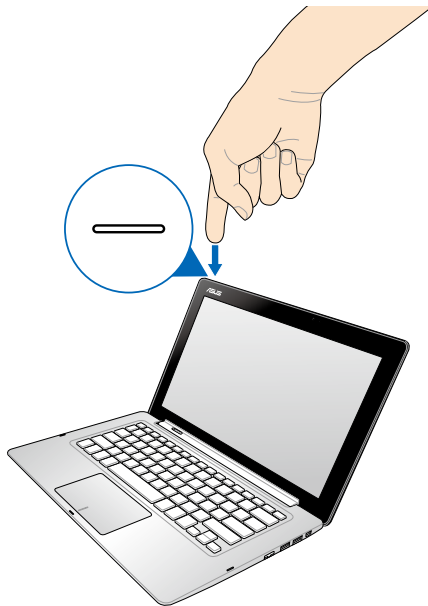
VAROITUS!

- Varmista, että ASUS Transformer Book on liitetty maadoitettuun pistorasiaan ennen kuin kytket sen päälle ensimmäistä kertaa.
- Kun käytät ASUS Transformer Book -tietokonettasi verkkolaitteella, pistorasian tulee olla yksikön läheisyydessä ja siihen tulee olla helppo pääsy.
- Paikallista otto-/antojännite-arvokilpi ASUS Transformer Book-tietokoneesta ja varmista, että se vastaa verkkolaitteen otto-/antojännite-tietoja. Joillakin kannettavien tietokoneiden malleille voi olla useita antojännitearvoja käytettävissä olevan tuotekoodin mukaan. Katso alta tiedot ASUS Transformer Book -tietokoneen verkkolaitteesta:
 - Tulojännite: 100–240 VAC
 - Tulotaajuus: 50–60Hz
 - Nimellisantovirta: enint. 3,42 A (65 W)
 - Nimellisantojännite: 19 VDC

Avaa kosketuspaneelinäyttö nostamalla.

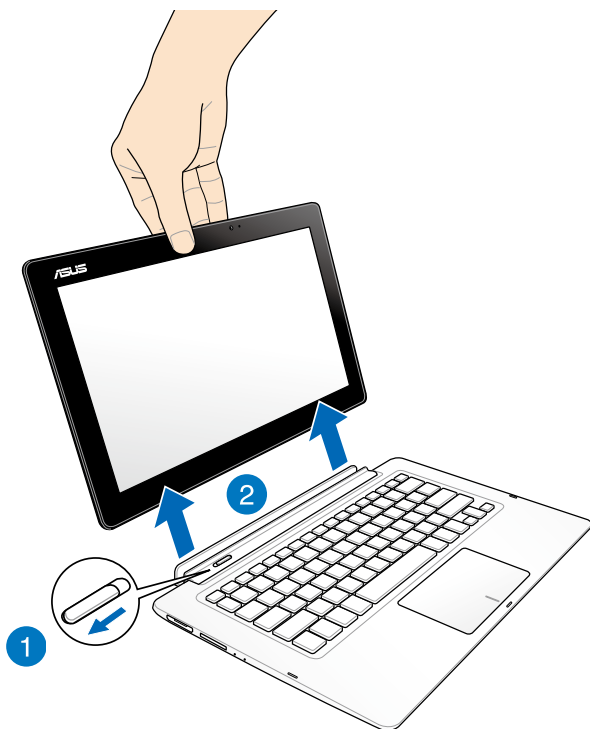


Paina virtapainiketta.

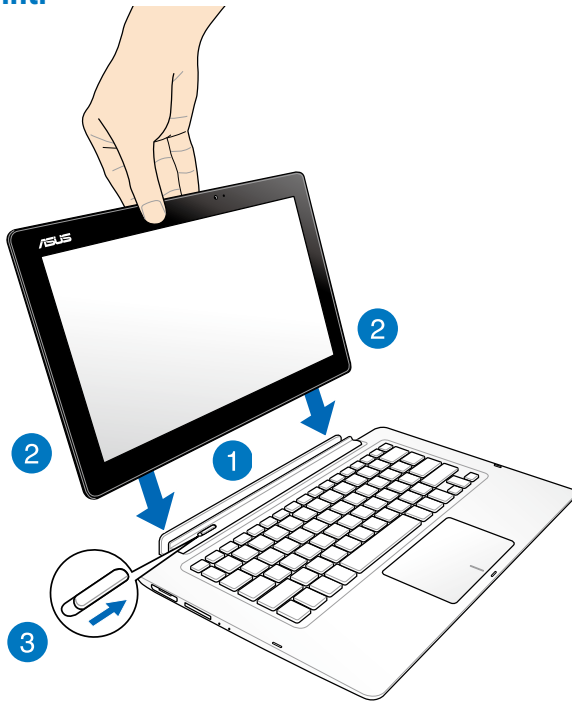


kosketuspaneelinäytön poistaminen telakasta ja telakointi.

Poistaminen telakasta



Telakointi



HUOMAUTUS: Kun kosketuspaneelinäyttö telakoidaan järjestelmän ollessa kytketty päälle, Windows® 8 tunnistaa automaattisesti kosketuspaneelinäytön käytettävissä olevat tallennusasetat ja käynnistää niiden vastaavat tallennustilaikkunat Autoplay (Automaattinen toisto) -ominaisuudella. Tämän ominaisuuden ottaminen pois käytöstä:

1. Siirry kohtaan Windows® 8 **Control Panel (Ohjauspaneeli)**.
2. Valitse **Small icons (Pienet kuvakkeet)** kohdassa **View by (Näytä sovelluksella)** ja valitse sitten kuvakeluettelosta **Autoplay (Automaattinen toisto)**.
2. Valitse **Removable drives (Siirrettävät asemat)** -kohdassa **Take no action (Älä tee mitään)** Siirrettävä asema -valintaluettelossa.
3. Napauta **Save (Tallenna)** tallentaaksesi uuden asetuksen ja lopeta.

Eleet kosketusnäytölle ja kosketuslevylle

Eleet mahdollistavat ASUS Transformer Book -tietokoneen ohjelmien käynnistämisen ja asetusten käytön. Toimi seuraavien kuvien mukaisesti käyttäessäsi eleitä kosketusnäytölläsi ja kosketuslevyllä.

Kosketusnäytön käyttö

Vasemman reunan pyyhkäisy



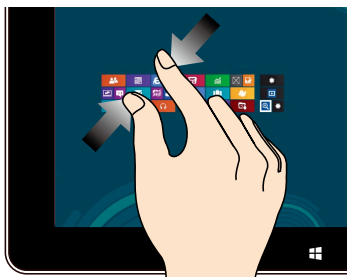
Pyyhkäise näytön vasemmasta reunasta sekoittaaksesi käynnissä olevia sovelluksia.

Oikea reunan pyyhkäisy



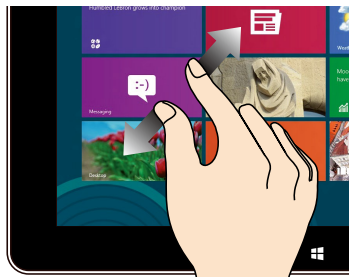
Pyyhkäise näytön oikeasta reunasta käynnistäaksesi Charms bar -palkin.

Loitonna



Tuo yhteen kaksi sormea kosketusnäytöllä.

Lähennä



Levitä kahta sormea erilleen kosketusnäytöllä.

Yläreunan pyyhkäisy



- Pyyhkäise Käynnistysnäytön yläreunasta näyttääksesi Kaikki sovellukset -palkin.
- Pyyhkäise käynnissä olevassa sovelluksessa näytön yläreunasta näyttääksesi sen valikon.

Sormen liu'utus



Liu'uta sormeasi vierittääksesi ylös ja alas ja liu'uta sormeasi panoroidaksesi näytössä vasemmalle ja oikealle.

Napauta ja pidä painettuna



- Voit siirtää sovellusta napauttamalla ja pitämällä sovellusruutua painettuna ja vetämällä sen uuteen sijaintiin.
- Voit sulkea sovelluksen napauttamalla ja pitämällä käynnissä olevan sovelluksen yläosaa painettuna ja vetämällä sen näytön alaosaan sammuttaaksesi sen.

Napauta/Kaksoisnapauta



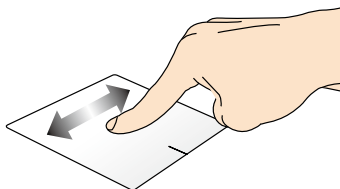
- Käynnistä sovellus napauttamalla sitä.
- Käynnistä sovellus kaksoisnapauttamalla sitä työpöytätilassa.

Kosketuslevyn käyttö

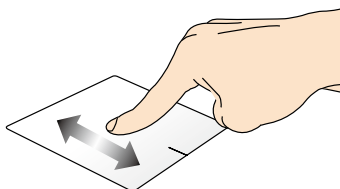
Osoittimen siirtäminen

Voit napauttaa tai napsauttaa mitä tahansa kosketuslevyn kohtaa aktivoiaksesi sen osoittimen ja sitten liu'uttaa sormea kosketuslevyllä siirtääksesi näytöllä näkyvää osoitinta.

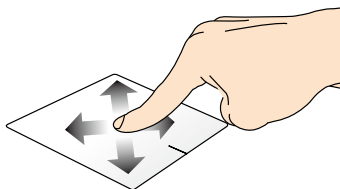
Vaakasuuntaan liu'uttaminen



Pystysuuntaan liu'uttaminen

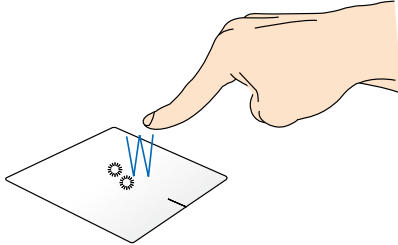


Vinottain liu'uttaminen



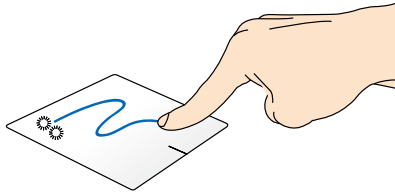
Kosketuslevyn käyttö

Napauta/Kaksoisnapauta



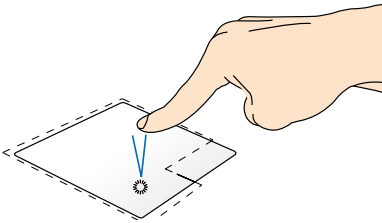
- Napauta Start -käynnistysnäytössä sovellusta käynnistääksesi sen.
- Kaksoisnapsauta työpöytätilassa kohdetta käynnistääksesi sen.

Vedä ja pudota



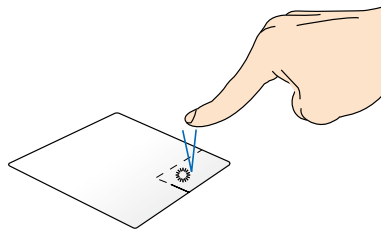
Kaksoisnapauta kohdetta ja liu'uta sitten samaa sormea nostamatta sitä kosketuslevystä. Pudota kohde uuteen sijaintiin nostamalla sormesi kosketuslevyltä.

Vasen napsautus



- Napsauta käynnistysnäytöllä sovellusta käynnistääksesi sen.
- Käynnistä sovellus kaksoisnapauttamalla sitä työpöytätilassa.

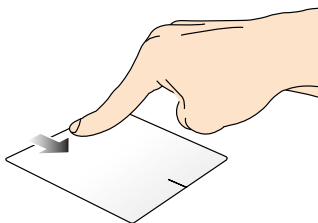
Oikea napsautus



- Valitse sovellus käynnistysnäytössä napsauttamalla sitä ja käynnistä asetuspalkki. Voit myös painaa tätä painiketta käynnistääksesi **All Apps (Kaikki sovellukset)** -palkin.
- Käytä tätä painiketta työpöytätilassa avataksesi hiiren oikean painikkeen valikon.

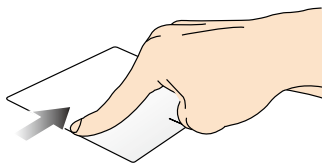
HUOMAUTUS: Alueet pisteiviivan sisäpuolella edustavat kosketuslevyn vasemman ja oikean hiiripainikkeen sijainteja.

Yläreunan pyyhkäisy



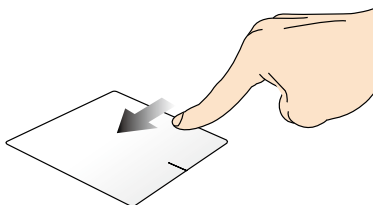
- Pyyhkäise Start -käynnistysnäytössä yläreunasta käynnistääksesi **Kaikki sovellukset** -palkin.
- Pyyhkäise käynnissä olevassa sovelluksessa yläreunasta näyttääksesi sen valikon.

Vasemman reunan pyyhkäisy



Pyyhkäise vasemmasta reunasta sekoittaaksesi käynnissä olevia sovelluksia.

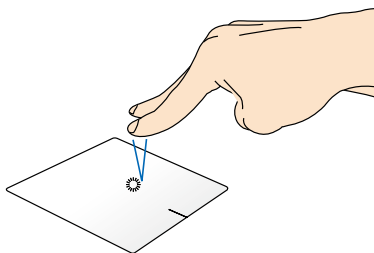
Oikean reunan pyyhkäisy



Pyyhkäise oikeasta reunasta käynnistääksesi **Charms bar** -sovelluksen.

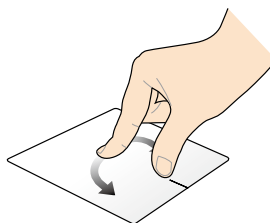
Kahden sormen eleet

Napauta



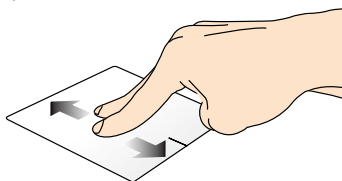
Napauta kahdella sormella kosketuslevyä simuloidaksesi hiiren oikean painikkeen napsautustoimintoja.

Kierrä



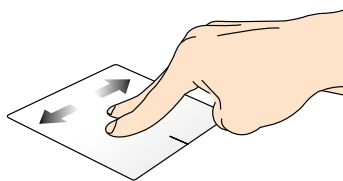
Kierrä kuvaa asettamalla kaksi sormea kosketuslevylle ja kiertämällä toista sormea myötä- tai vastapäivään toisen sormen ollessa paikallaan.

Kahden sormen vieritys (ylös/alas)



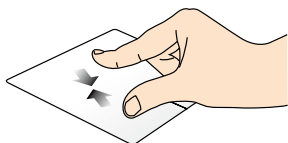
Liu'uta kahta sormea vierittääksesi ylös tai alas.

Kahden sormen vieritys (vasemmalle/oikealle)



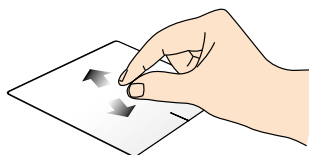
Liu'uta kahta sormea vierittääksesi vasemmalle tai oikealle.

Loitonna



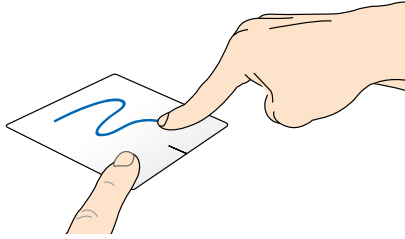
Tuo kaksi sormea yhteen kosketuslevyllä.

Lähennä



Levitä kaksi sormea erilleen kosketuslevyllä.

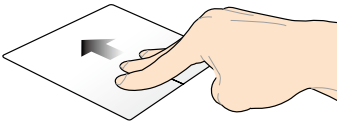
Vedä ja pudota



Valitse kohde ja pidä sitten vasenta napsautuspainiketta painettuna. Liu'uta kahdella sormella kosketuslevyllä vetääksesi ja pudottaaksesi kohteen uuteen sijaintiin.

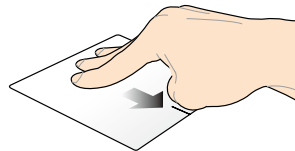
Kolmen sormen eleet

Pyyhkäisy ylös



Pyyhkäise kolmella sormella ylöspäin näyttääksesi kaikki käynnissä olevat sovellukset.

Pyyhkäisy alas

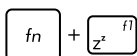


Pyyhkäise kolmella sormella alaspäin näyttääksesi työpöytätilan.

Näppäimistön käyttö

Toimintonäppäimet

ASUS Transformer Book -tietokoneen näppäimistön toimintonäppäimet voi aktivoida seuraavilla komennoilla:



Asettaa ASUS Transformer Book -tietokoneen **sleep mode (lepotilaan)**



Kytkee **airplane mode (lentokonetilän)** päälle tai pois

Huomautus: käyttöön otettuna **airplane mode (lentokonetila)** ottaa kaikki langattomat yhteydet pois käytöstä.



(tietyissä malleissa) Vähentää näytön kirkkautta ASUS Transformer Book-tietokonemalleissa, joissa on näppäimistön taustavalaistus



(tietyissä malleissa) Vähentää näytön kirkkautta ASUS Transformer Book-tietokonemalleissa, joissa on näppäimistön taustavalaistus



Vähentää näytön kirkkautta



Lisää näytön kirkkautta

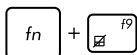


Kytkee kosketuspaneelinäytön pois päältä



Aktivoi toisen näytön

Huomautus: varmista, että toinen näyttö on liitetty ASUS Transformer Book -tietokoneeseen.



Ottaa kosketuslevyn käyttöön tai pois käytöstä.



Kytkee kaiuttimen päälle tai pois



Säätää kaiuttimen ääntä pienemmälle



Säätää kaiuttimen ääntä suuremmalle



(Tietyissä malleissa) Vaihtaa taustavaloanturin päälle tai pois

ASUS-sovellusten toimintonäppäimet

ASUS Transformer Book-tietokoneessasi on ryhmä erityisiä toimintonäppäimiä, joita voidaan käyttää ASUS-sovellusten käynnistämiseen.



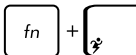
Vaihtaa asus splendid

-videoparannusteknologiasovelluksen

vaihtamaan näiden näyttöväriparannustilojen välillä: Gamma Correction (Gamma-korjaus), Vivid Mode (Eloisa-tila), Theater Mode (Teatteritila), Soft Mode (Pehmeä-tila), My Profile (Oma profiili), ja Normal (Normaali).



Käynnistää **asus life frame** -sovelluksen



Käynnistää **asus power4gear hybrid** -sovelluksen

Windows® 8 -näppäimet (tietyissä malleissa)

ASUS Transformer Book -tietokoneen näppäimistöissä on kaksi erikois-Windows®-näppäintä, joita käytetään seuraavasti:



Paina tätä painiketta siirtyäksesi takaisin Start -käynnistysnäyttöön. Jos olet jo Start -käynnistysnäytössä, paina tätä painiketta palataksesi viimeksi avamaasi sovellukseen.



Paina tätä näppäintä simuloitaksesi hiiren oikean painikkeen napsautustoimintoja.

ASUS Transformer Book -näppäimen käyttö



Tämän näppäimen painaminen käynnistää ASUS Transformer Book App Launcher -toiminnon Windows® 8:ssa.

Tämä kotisivu tarjoaa nopean pääsyn joihinkin ASUS Transformer Book -tietokoneella oleviin ASUKSEN omiin sovelluksiin.

Luku 3: Työskentely Windows® 8:lla

Käynnistäminen ensimmäistä kertaa

Kun käynnistät tietokoneen ensimmäistä kertaa, näkyviin tulee sarja näyttöjä, jotka opastavat sinua Windows® 8:n käyttöjärjestelmän perusasetusten määrittämisessä.

ASUS Transformer Book -tietokoneen käynnistäminen ensimmäistä kertaa:

1. Paina ASUS Transformer Book -tietokoneen virtapainiketta. Odota muutama minuutti, kunnes asetusnäyttö tulee näkyviin.
2. Valitse asetusnäytössä ASUS Transformer Book -tietokoneessa käytettävä kieli.
3. Lue huolellisesti käyttöoikeussopimuksen ehdot. Valitse **I accept the terms for using Windows (Hyväksyn Windowsin käytön ehdot)** ja napauta sitten **Accept (Hyväksyn)**.
4. Toimi näytön ohjeiden mukaisesti määrittääksesi seuraavat peruskohteet:
 - Pidä tietokone suojattuna
 - Mukauttaminen
 - Langaton yhteys
 - Asetukset
 - Tietokoneeseen sisäänkirjautuminen
5. Kun perusasetukset on määritetty, näkyviin tulee Windows® 8 -opetusohjelma. Katso se oppiaksesi lisää Windows® 8:n toiminnallisuudesta.

Windows® 8 -lukitusnäyttö

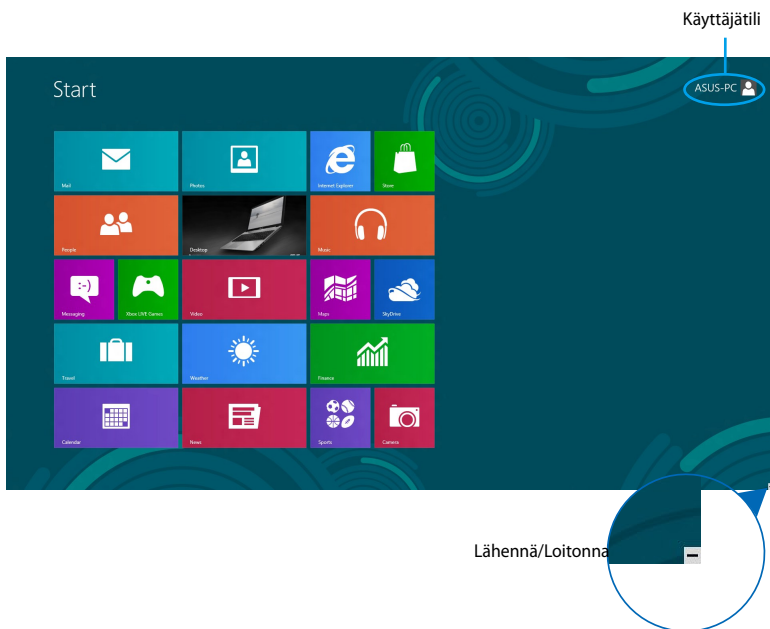
Windows® 8 -lukitusnäyttö voi tulla näkyviin, kun ASUS Transformer Book siirtyy Windows® 8 -käyttöjärjestelmään. Jatka napauttamalla lukitusnäyttöä tai painamalla mitä tahansa näppäintä ASUS Transformer Book -tietokoneen näppäimistöllä.

Windows®-käyttöliittymä (UI)

Windows® 8:ssa on vierekkäisiin ruutuihin perustuva käyttöliittymä (UI), joka mahdollistaa Windows®-sovellusten helpon organisoinnin ja käytön Käynnistysnäytössä. Se sisältää myös seuraavat ominaisuudet, joita voit käyttää työskennellessäsi kannettavalla tietokoneella.

Käynnistysnäyttö

Käynnistysnäyttö tulee näkyviin, kun kirjautuminen käyttäjätilille on onnistunut. Se auttaa organisoimaan kaikki tarvitsemasi ohjelmat ja sovellukset yhteen paikkaan.



Windows®-sovellukset

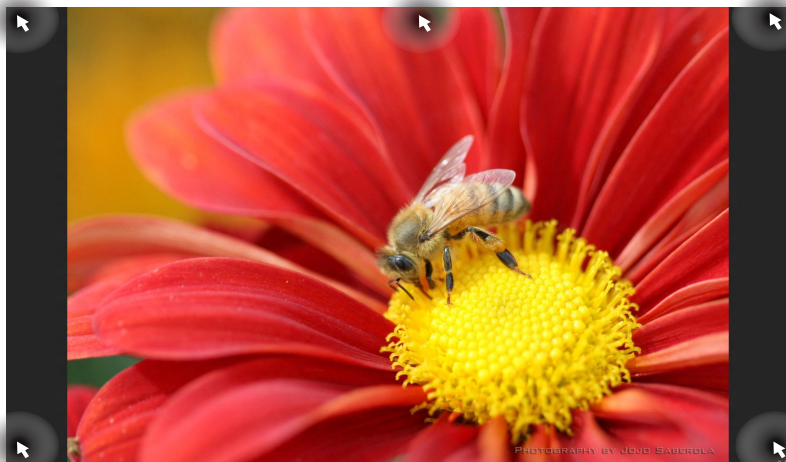
Nämä sovellukset on kiinnitetty käynnistysnäyttöön ja ne näytetään ruutumuodossa helpon käytettävyyden vuoksi.

HUOMAUTUS: Jotkut sovellukset vaativat Microsoft-tilille kirjautumisen ennen kuin ne voi käynnistää kokonaan.

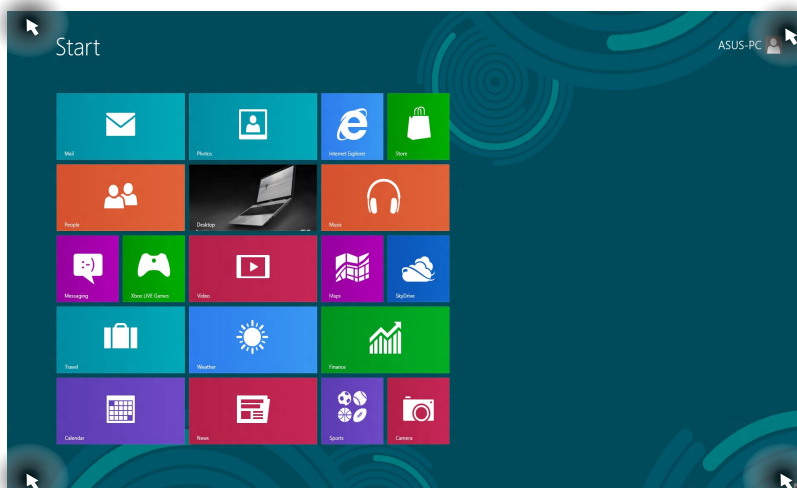
Kohdepisteet

Näytön kohdepisteet mahdollistavat ASUS Transformer Book -tietokoneen ohjelmien ohjelmien käynnistämisen ja asetusten käytön. Näiden kohdepisteiden toiminnot voi aktivoida kosketuslevyllä.

Käynnistetyn sovelluksen kohdepisteet



Käynnistysnäytön kohdepisteet



Kohdepiste

Toiminta

vasen yläkulma

Osoita hiiren kohdistimella aiemmin käyttämäsi sovelluksen kuvakkeen vasempaa yläkulmaa ja napauta sitä jatkaaksesi kyseisen sovelluksen käyttöä.

Jos käynnistit useamman kuin yhden sovelluksen, liu'uta alaspäin näyttääksesi kaikki käynnistetyt sovellukset.

vasen alakulma

Käynnissä olevan sovelluksen näytössä:

Osoita hiiren kohdistimella sovelluksen Käynnistysnäyttö-kuvakkeen vasenta alakulmaa ja napsauta sitä palataksesi käynnistysnäyttöön.

HUOMAUTUS: Voit myös painaa

näppäimistön Windows-näppäintä



palataksesi käynnistysnäyttöön.

Käynnistysnäytössä:

Osoita hiiren kohdistimella vasempaa yläkulmaa ja napauta käynnissä olevan sovelluksen kuvaketta jatkaaksesi kyseisen sovelluksen käyttöä.

top side

Osoita hiiren kohdistimella, kunnes se muuttuu käsikuvakkeeksi. Vedä ja pudota sitten sovellus uuteen sijaintiin.

HUOMAUTUS: Tämä kohdepistetoiminto toimii vain käynnissä olevassa sovelluksessa, tai kun haluat käyttää Snap-ominaisuutta. Katso lisätietoja kohdasta "Snap-ominaisuus" luvussa *Työskentely Windows®-sovelluksilla*.

oikea ylä- ja alakulma

Osoita hiiren osoittimella oikeaa ylä- tai alakulmaa käynnistääksesi **Charms bar** -palkin.

Työskentely Windows®-sovelluksilla

Käynnistä, mukauta ja sulje sovelluksia ASUS Transformer Book -tietokoneen kosketusnäyttöruudun kosketuspaneelinäytöllä, kosketuslevyllä tai näppäimistöllä.

Sovellusten käynnistäminen

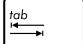
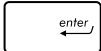


Napauta sovellusta käynnistääksesi sen.



Siirrä hiiren kohdistin sovelluksen päälle ja käynnistä se hiiren vasenta painiketta napsauttamalla tai napauttamalla kerran.



Paina kahdesti  ja selaa sitten sovelluksia nuolinäppäimillä. Paina  käynnistääksesi sovelluksen.

Sovellusten mukauttaminen

Voit siirtää sovelluksia, muuttaa niiden kokoa tai vapauttaa sovellusten kiinnityksen aloitusnäytössä seuraavasti.

Sovellusten siirtäminen





Napauta sovelluskuvaketta, pidä sitä pohjassa ja raahaa se uuteen sijaintiin.



Kaksoisnapauta, raahaa ja pudota sovellus uuteen sijaintiin.

Sovellusten koon muuttaminen



1. Sipaise sovelluskuvaketta alaspäin valitaksesi ja käynnistääksesi asetuspalkin.
2. Napauta  pienentääksesi  tai suurentaaksesi sovelluskuvaketta.



Napsauta hiiren oikealla painikkeella sovellusta aktivoitaksesi sen asetuspalkin ja napauta sitten




tai



.

Sovellusten kiinnityksen vapauttaminen



1. Sipaise sovelluskuvaketta alaspäin valitaksesi ja käynnistääksesi asetuspalkin.
2. Napauta  irrottaaksesi sovelluksen.



Napsauta sovellusta hiiren oikealla näppäimellä aktivoitaksesi asetuspalkin ja napauta sitten



.

Sovellusten sulkeminen



Napauta ja pidä pohjassa käynnissä olevan sovelluksen yläsivua ja raahaa se näytön alalaitaan sulkeaksesi sen.



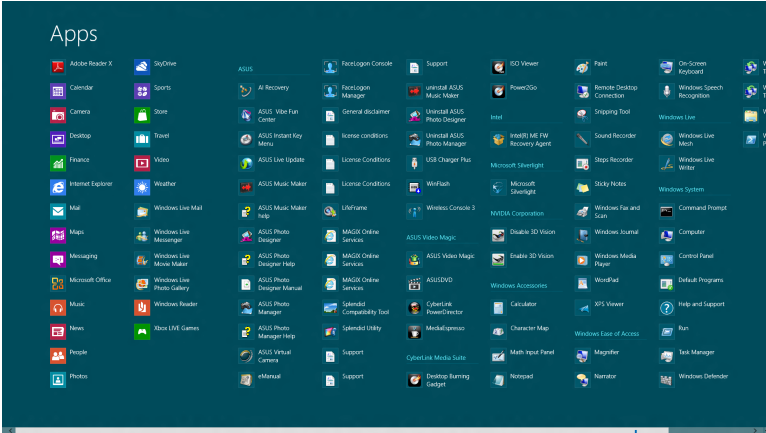
1. Siirrä hiiren kohdistin käynnistetyn sovelluksen yläosaan ja odota, kunnes kohdistin muuttuu käsikuvakkeeksi.
2. Sulje sovellus vetämällä ja pudottamalla se näytön alaosaan.



Paina käynnistetyn sovelluksen näytössä alt + F4.

Sovellukset-näytön käynnistäminen

Aloitussnäyttöön jo kiinnitettyjen sovellusten lisäksi voit avata myös muita sovelluksia Sovellukset-näytössä.



Vaakasuntainen vierityspalkki


Sovellukset-näytön käynnistäminen

Käynnistä Sovellukset-näyttö ASUS Transformer Book -tietokoneen kosketusnäyttöruudun kosketuspaneelinäytöllä, kosketuslevyllä tai näppäimistöllä.



1. Sipaise näyttöä ylälaidasta alalaitaan käynnistääksesi **All Apps** -palkin.






2. Napauta  näyttääksesi kaikki kannettavalle tietokoneellesi asennetut sovellukset.



Pyyhkäise yläreunasta käynnistääksesi **All Apps (Kaikki sovellukset)** -palkin.



Paina käynnistysnäytössä  +  valitaksesi **All**

Apps (Kaikki sovellukset) -kuvakkeen  ja paina

sitten .


Lisäsovellusten lisääminen Käynnistysnäytölle

Voit kiinnittää lisää sovelluksia käynnistysnäyttöön käyttämällä kosketusnäyttöruudun kosketusnäyttöpaneelia tai kosketuslevyä.



1. Sovellukset-ruudussa, sipaise sovellus alas valitaksesi ja käynnistääksesi asetuspalkin.



2. Napauta  kiinnittääksesi valitun sovelluksen Käynnistä-ruutuun.



1. Vie hiiren kohdistin Käynnistysnäytölle lisättävän sovelluksen päälle.
2. Napsauta hiiren oikealla painikkeella sovellusta aktivoitaksesi sen asetukset.



3. Napauta  -kuvaketta.

Charms bar

Charms bar on työkalupalkki, jonka voi aktivoida näytön oikealle puolelle. Se koostuu useista työkaluista, joilla voit jakaa sovelluksia, ja jotka tarjoavat nopean pääsyn mukauttamaan ASUS Transformer Book -tietokoneen asetuksia.



Charms bar -palkin käynnistäminen

Charms bar

HUOMAUTUS: Esiin kutsuttuna Charms bar koostuu aluksi sarjasta valkoisia kuvakkeita. Yllä olevassa kuvassa näkyy, miltä Charms bar näyttää, kun se on aktivoitu.

Käynnistä Charms bar -palkki ASUS Tranformer Book -tietokoneen kosketusnäyttöruudun kosketuspaneelinäytöllä, kosketuslevyllä tai näppäimistöllä.



Käynnistä **Charms bar (Charm barin)** sipaisemalla näytön oikeasta laidasta.



Siirrä hiiren kohdistin näytön oikeaan tai vasempaan yläkulmaan.



Paina  + 

Charms bar -palkin sisällä



Search (Etsi)

Tämä työkalu mahdollistaa tiedostojen, sovellusten tai ohjelmien etsimisen ASUS Transformer Book -tietokoneesta.



Share (Jaa)

Tämä työkalu mahdollistaa sovellusten jakamisen sosiaalisissa verkoissa tai sähköpostitse.



Start (Käynnistä)

Tämä työkalu palauttaa näytön takaisin Käynnistysnäytöksi. Käynnistysnäytössä voit myös käyttää tätä aiemmin avattuun sovellukseen palaamiseen.



Devices (Laitteet)

Tällä työkalulla voit käyttää ja jakaa tiedostoja ASUS Transformer Book -tietokoneeseen liitetystä laitteista, kuten ulkoisesta näytöstä tai tulostimesta.



Settings (Asetukset)

Tällä työkalulla voit käyttää ASUS Transformer Book -tietokoneesi tietokoneasetuksia.

Snap-ominaisuus

Snap-ominaisuus näyttää kaksi sovellusta vierekkäin, mikä mahdollistaa työskentelyn tai vaihtamisen sovellusten välillä.

TÄRKEÄÄ! Varmista, että ASUS Transformer Book -tietokoneen näyttötarkkuudeksi on asetettu vähintään 1366 x 768 pikseliä ennen kuin käytät Snap-ominaisuutta.



Snap-palkki

Snap-toiminnon käyttö

Aktivoi Snap-toiminto ja käytä sitä ASUS Tranformer Book -tietokoneen kosketusnäyttöruudun kosketuspaneelinäytöllä, kosketuslevyllä tai näppäimistöllä.







1. Käynnistä sovellus, johon haluat käyttää Snap-toimintoa.
2. Napauta ja pidä pohjassa sovelluksen ylintä osaa ja vedä se näytön vasempaan tai oikeaan laitaan, kunnes Snap-palkki ilmestyy.
3. Käynnistä toinen sovellus.



1. Käynnistä sovellus, johon haluat käyttää Snap-toimintoa.
2. Pidä hiiren kohdistinta näytön yläosan yllä.
3. Kun kohdistin muuttuu käsikuvakkeeksi, vedä ja pudota sovellus näyttöpaneelin vasemmalle tai oikealle puolelle.
4. Käynnistä toinen sovellus.



1. Käynnistä sovellus, johon haluat käyttää Snap-toimintoa.
2. Paina  + .
3. Käynnistä toinen sovellus.
4. Vaihda sovellusten välillä painamalla  + .

Muut näppäimistön pikavalinnat

Voit käyttää näppäimistöllä myös seuraavia pikavalintoja helpottaaksesi sovellusten käynnistämistä ja navigointia Windows®8:ssä.



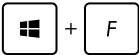
Vaihtaa Käynnistysnäytön ja käynnissä olevan sovelluksen välillä



Käynnistää työpöydän



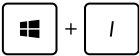
Käynnistää **Tietokone-ikkunan** Työpöytätilassa



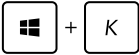
Avaa **Tiedostojen** etsintä -ruudun



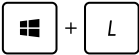
Avaa **Jaa**-ruudun



Avaa **Asetukset**-ruudun.



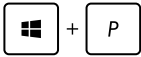
Avaa **Laitteet**-ruudun



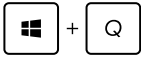
Aktivoi lukitusnäytön



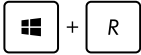
Pienentää **Internet Explorer** -ikkunan



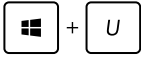
Avaan **Toinen näyttö** -ruudun



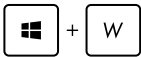
Avaa **Sovellusten** etsintä -ruudun



Avaa **Suorita**-ikkunan



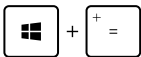
Avaa **Helppokäyttökeskuksen**



Avaa **Asetusten haku** -ruudun.



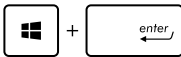
Avaa Windows-työkalujen valikkoruudun



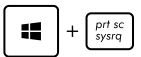
Käynnistää suurennuslasikuvakkeen ja lähentää näyttöön



Loitontaa näytöstä



Avaa **Narrator-asetukset**



Ottaa käyttöön **Tulosta näyttö** -toiminnon

Yhdistäminen langattomiin verkkoihin

Wi-Fi-yhteys

Avaa sähköposteja, surffaa internetissä ja jaa sovelluksia sosiaalisissa verkoissa ASUS Transformer Book Wi-Fi-yhteydellä.

TÄRKEÄÄ! Varmista, että **Airplane mode (Lentokonetila)** on kytketty pois päältä voidaksesi ottaa käyttöön ASUS Transformer Book -tietokoneen Wi-Fi-toiminnon. Katos lisätietoja tämän käyttöoppaan *Lentokonetila*-osasta.

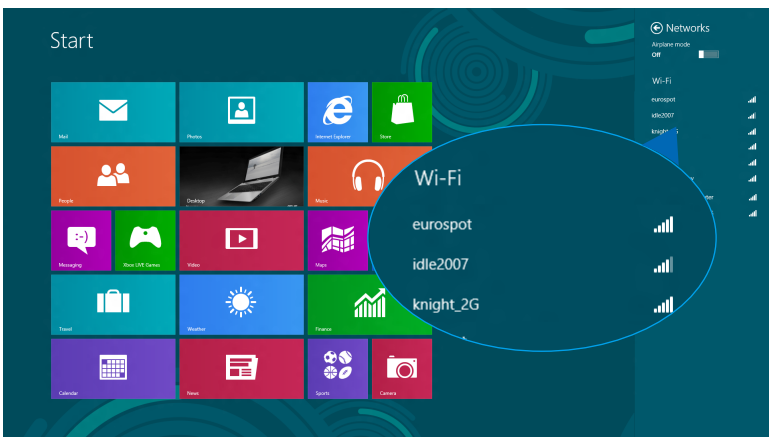
Wi-Fi-yhteyden ottaminen käyttöön

Aktivoi ASUS Transformer Book -tietokoneen Wi-Fi-yhteys kosketusnäyttöruudun kosketuspaneelinäytöllä tai kosketuslevyllä seuraavien ohjeiden mukaisesti.

1. Käynnistä **Charms bar**.

2. Napauta  ja napauta .

3. Valitse tukiasema käytettävissä olevien Wi-Fi-yhteyksien luettelosta.



4. Muodosta verkkoyhteys napauttamalla **Connect (Yhdistä)**.

HUOMAUTUS: Sinua voidaan kehottaa antamaan suojausavain Wi-Fi-yhteyden aktivoimiseksi.

5. Jos haluat ottaa käyttöön jakamisen ASUS Transformer Book -tietokoneen ja toisen langattomasti toimivan järjestelmän kanssa, napauta **Yes, turn on sharing and connect to devices (Kyllä, käynnistä jakaminen ja muodosta yhteys laitteisiin)**. Napauta **No, don't turn on sharing or connect to devices (Ei, älä käynnistä jakamista äläkä muodosta yhteyttä laitteisiin)**, jollet halua ottaa jakamistoimintoa käyttöön.

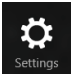
Bluetooth

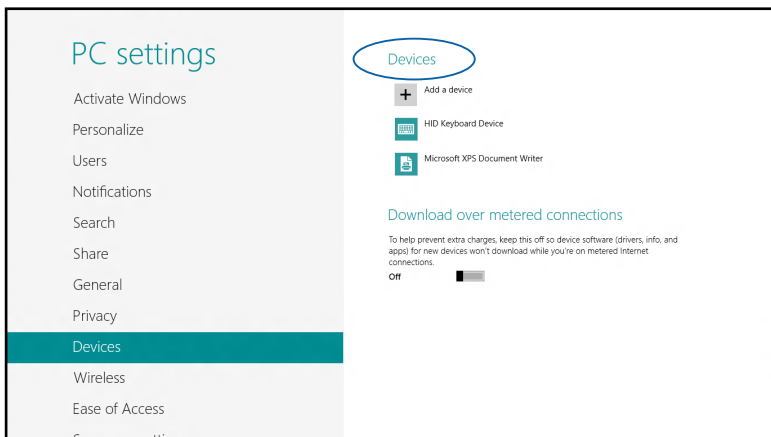
Käytä Bluetoothia langattoman datan siirtoihin muiden Bluetooth-laitteiden kanssa.

TÄRKEÄÄ! Varmista, että **Airplane mode (Lentokonetila)** on kytketty pois päältä voidaksesi ottaa käyttöön ASUS Transformer Book -tietokoneen Bluetooth-toiminnon. Katos lisätietoja tämän käyttöoppaan *Lentokonetila*-osasta.

Laiteparin muodostaminen muiden Bluetooth-laitteiden kanssa

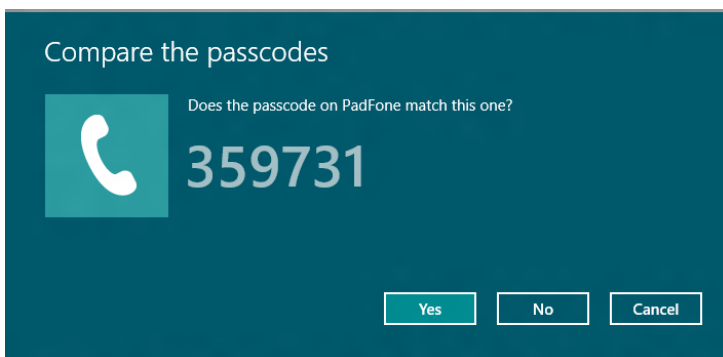
Sinun on paritettava pariutettava ASUS Transformer Book -tietokone muiden Bluetoothia käyttävien laitteiden kanssa ottaaksesi tiedostonsiirron käyttöön. Tee se kosketusnäyttörüudun kosketuspaneelinäytöllä tai kosketuslevyllä seuraavasti:

1. Käynnistä **Charms bar**.
2. Napauta  ja napauta sitten **Change PC Settings (Muuta tietokoneasetuksia)**
3. Valitse **PC Settings (Tietokoneasetukset)** -kohdassa **Devices (Laitteet)** ja napauta sitten **Add a Device (Lisää laite)** hakeaksesi Bluetooth-laitteita.



4. Valitse laite luettelosta. Vertaa ASUS Transformer Book -tietokoneen salakoodia valitsemallesi laitteelle lähetettyyn salakoodiin. Jos ne ovat samat, napauta **Yes (Kyllä)** Muodostaaksesi ASUS Transformer Book-tietokoneesta ja laitteesta laiteparin.

HUOMAUTUS: Joissakin Bluetooth -laitteissa sinua saatetaan kehottaa näppäilemään ASUS TransformerBook -tietokoneen salakoodi.



Lentokonetila

Airplane mode (Lentokonetila) ottaa langattoman tiedonsiirron pois käytöstä, jolloin voit käyttää ASUS Transformer Book -tietokonetta turvallisesti lennon aikana.

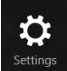

Lentokonetilan kytkeminen päälle



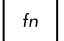
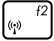
1. Käynnistä **Charms bar**.

tai



2. Napauta  ja napauta .



Paina  + .

Lentokonetilan kytkeminen pois päältä



1. Käynnistä **Charms bar**.

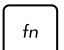

tai



2. Napauta  ja napauta .

3. Siirrä liikusäädintä vasemmalle kytkeäksesi lentokonetilan pois päältä.



Paina  + .

HUOMAUTUS: Ota yhteys lentoyhtiöön saadaksesi lisätietoja asiaan liittyvistä käytettävistä lennonsisäisistä palveluista ja rajoituksista, joita on noudatettava käytettäessä ASUS Transformer Book -tietokonetta lennon aikana.

Yhdistäminen langallisiin verkkoihin

Voit myös muodostaa yhteyden langallisiin verkkoihin, kuten lähiverkkoihin ja laajakaista-internet-yhteyteen käyttämällä ASUS Transformer Book -tietokoneen LAN-porttia.

HUOMAUTUS: Ota yhteyttä internet-palveluntarjoajaasi (ISP) saadaksesi lisätietoja tai järjestelmänvalvojaan, jos tarvitset apua internet-yhteyden muodostamisessa.

Määritä asetukset seuraavien ohjeiden mukaisesti.


TÄRKEÄÄ! Varmista, että verkkokaapeli on liitetty ASUS Transformer Book -tietokoneen LAN-portin ja lähiverkon välille ennen seuraavien toimintojen suorittamista.

Dynaamisen IP/PPPoE-verkkoyhteyden määrittäminen

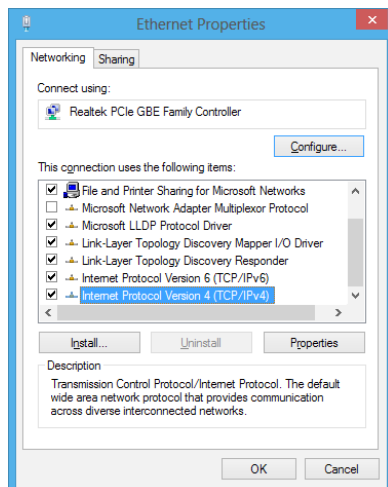


tai

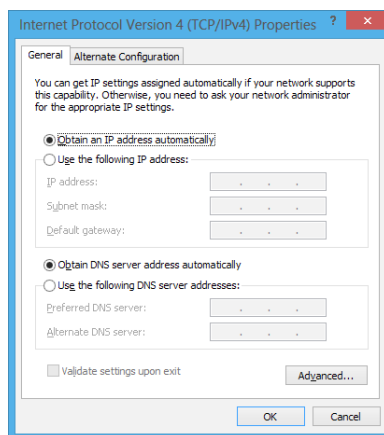


1. Käynnistä **Desktop (Työpöytä)**.
2. Napsauta hiiren oikealla painikkeella Windows®:in tehtäväpalkkiin verkkokuvaketta  ja napauta sitten **Open Network and Sharing Center (Avaa Verkko- ja jakamiskeskus)**.
3. Napauta Verkko- ja jakamiskeskus -ikkunassa **Change adapter settings (Muuta sovitinasetuksia)**.
4. Napsauta hiiren oikealla painikkeella LAN-valintaa ja valitse sitten **Properties (Ominaisuudet)**.

5. Napauta **Internet Protocol Version 4(TCP/IPv4)** (**Internet-protokollaversio 4 (TCP/IPv4)**) ja napauta sitten **Properties (Ominaisuudet)**.

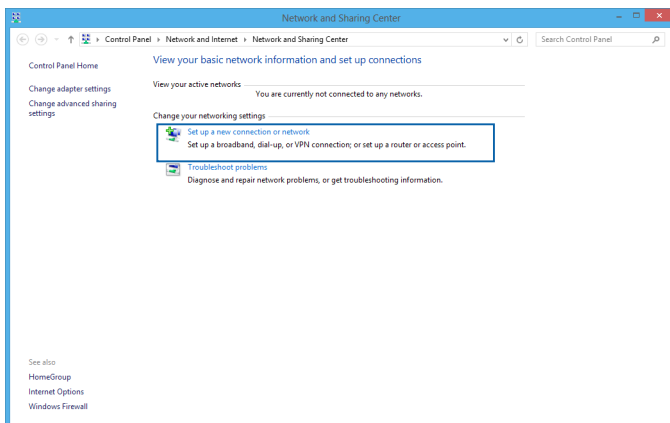


6. Napauta **Obtain an IP address automatically (Hanki IP-osoite automaattisesti)** napauta sitten **OK**.

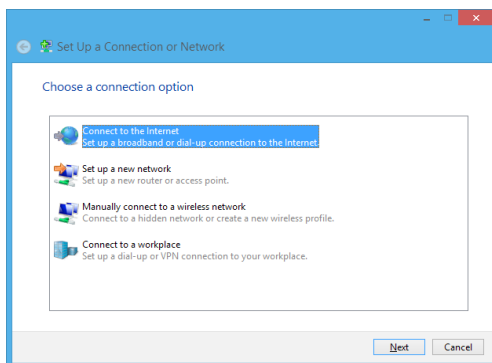


HUOMAUTUS: Siirry seuraavaan vaiheeseen, jos käytät PPPoE-
yhteyttä.

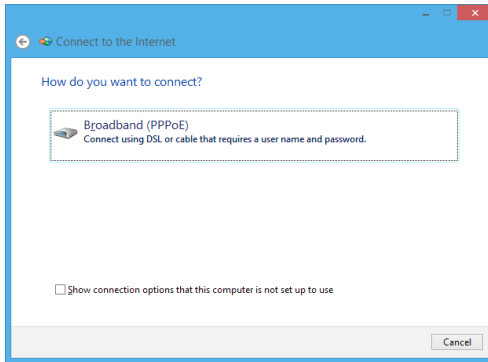
7. Palaa **Network and Sharing Center (Verkko- ja jakamiskeskus)** -ikkunaan ja napauta sitten **Set up a new connection or network (Aseta uusi yhteys tai verkko)**.



8. Valitse **Connect to the Internet (Muodosta yhteys internetiin)** ja napauta sitten **Next (Seuraava)**.



9. Napauta **Broadband (PPPoE) (Laajakaista (PPPoE))**.

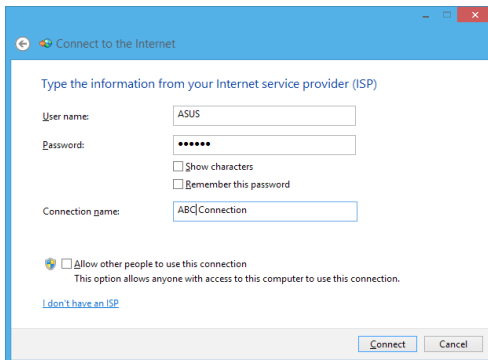


10. Näppäile Käyttäjänimi, Salasana ja Yhteyden nimi ja napauta sitten **Connect (Yhdistä)**.

11. Napauta **Close (Sulje)** päättääksesi määrittelyn.

12. Napauta tehtävöpalkin -kuvaketta ja napauta sitten juuri luomaasi yhteyttä.

13. Näppäile käyttäjänimesi ja salasanasi ja napauta sitten **Connect (Yhdistä)** aloittaaksesi yhteyden muodostamisen internetiin.



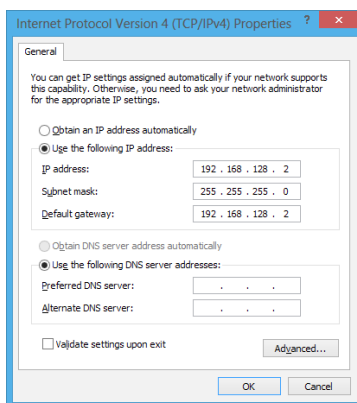
Staattisen IP-verkkoyhteyden määrittäminen



tai



1. Toista vaiheet 1–5 kohdasta *Configuring a dynamic IP/PPPoE network connection (Liittäminen dynaamiseen IP/PPPoE-verkkoon)*.
2. Napauta **Use the following IP address (Käytä seuraavaa IP-osoitetta)**.
3. Anna palveluntarjoajan antamat IP-osoite, aliverkon peite ja oletusyhdykäytävä.
4. Jos on tarpeen, voit myös näppäillä ensisijaisen ja vaihtoehoisen DNS-palvelimen osoitteen ja napauttaa sitten **OK**.




ASUS Transformer Book sammuttaminen

Voit sammuttaa ASUS Transformer Book kahdella tavalla:



tai



- Napauta **Charms bar** -palkin  -kuvaketta ja

napauta sitten  > **Shut down (Sammuta)**

sammuttaaksesi laitteen normaalisti.

- Napauta kirjautumisnäytössä  > **Shut down**

(Sammuta).



- Voit myös sulkea ASUS Transformer Book:n työpöytätilassa. Tee se käynnistämällä työpöytä ja painamalla **alt + f4**, mikä käynnistää sammutusikkunan. Valitse avattavasta luettelosta **Shut Down (Sammuta)** ja valitse **OK**.
- Jos ASUS Transformer Book ei vastaa, pidä virtapainiketta painettuina vähintään neljä (4) sekuntia, kunnes ASUS Transformer Book sammuu.

ASUS Transformer Book asettaminen lepotilaan

Voit asettaa ASUS Transformer Book lepotilaan painamalla kerran virtapainiketta.



Voit myös asettaa ASUS Transformer Book:n lepotilaan työpöytätilassa. Tee se käynnistämällä työpöytä ja painamalla **alt + f4**, mikä käynnistää sammutusikkunan. Valitse avattavasta luettelosta **Sleep (Lepotila)** ja valitse **OK**.

Luku 4:

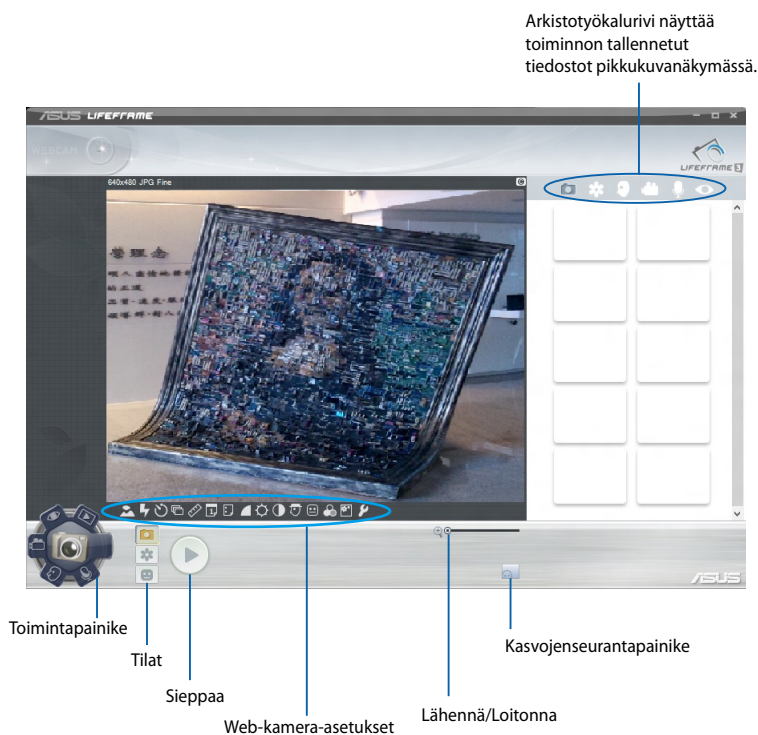
ASUS-sovellukset

ASUS-sovellukset

Life Frame

Paranna web-kameratoimintoja Life Frame -sovelluksella. Luo tilannevedoksia, muokkaa valokuvia, tallenna videoita tai audiotiedostoja, käytä web-kameraa turvallisuusvalvontalaitteena ja pelaa pelejä tällä sovelluksella.

Life Frame -sovelluksen käynnistäminen



Life Frame -toiminnot



Kamera

Käytä tätä toimintoa kuvien ottamiseen web-kameralla.



Kameranauhuri

Käytä tätä toimintoa videoiden kuvaamiseen web-kameralla.



Monitori

Tämä toiminto antaa käyttää web-kameraa turvallisuusvideomonitorina, sillä se tunnistaa automaattisesti liikkeen ja ottaa sitten kohteesta valokuvan.



Äänitallennin

Käytä tätä toimintoa äänitiedostojen tallentamiseen ASUS Transformer Book -tietokoneeseen.



Peli

Tämä toiminto mahdollistaa pelien pelaamisen web-kameraa käyttämällä.

Power4Gear Hybrid

Optimoi ASUS Transformer Book -tietokoneen suorituskyky käyttämällä Power4Gear-sovelluksen virransäästötiloja.

HUOMAUTUS: ASUS Transformer Book -tietokoneen irrottaminen verkkolaitteesta kytkee automaattisesti Power4Gear Hybrid -sovelluksen akunsäästötilaan.

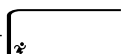
Power4Gear Hybrid -sovelluksen käynnistäminen



sitten

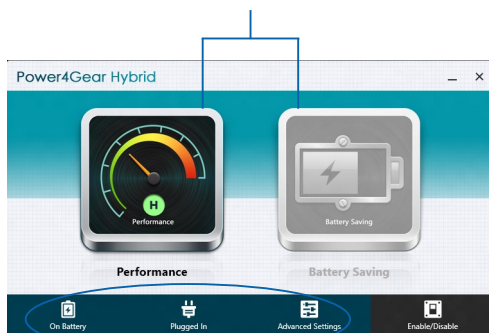


+



.

Valitse näistä virrankäyttötiloista.



Käytä näitä valintoja virransäästötilan mukauttamiseen.

Sallii työpöydän kuvakkeiden piilottamisen näytöllä ja esitystilan kytkemisen päälle tai pois.

Suorituskykytila

Käytä tätä tilaa suorittaessasi suurta suorituskykyä vaativia toimintoja, kuten pelien pelaaminen tai yritysesitysten esittäminen kannettavalla tietokoneella.

Akunsäästötila

Tämä tila pidentää ASUS Transformer Book -tietokoneen akkukestoa, kun kannettava on liitetty verkkolaitteeseen tai kannettavan käydessä vain akkuvirralla.

Instant On(Heti päälle)

Säästä akkuvirtaa, kun ASUS Transformer Book on syvässä unitilassa (Deep S3) käyttämällä Heti päälle -valikkoa.

HUOMAUTUS: Deep S3 on teknologia, jolla voit säästää lisää akkuvirtaa, kun ASUS ASUS Transformer Book on lepotilassa.

TÄRKEÄÄ! Valmiustila vaihtelee ASUS Transformer Book -tietokoneen jäljellä olevan akkukapasiteetin, tietokoneen mallin, määritysten ja käyttöolosuhteiden mukainen.

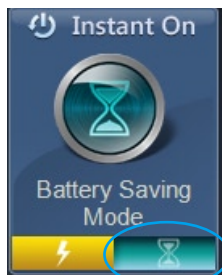
Suorituskykytila

Suorituskykytila on oletuksena käytössä ASUS Transformer Book -tietokoneessa. Se mahdollistaa järjestelmän paluun viimeiseen toimivaan tilaansa kahdessa sekunnissa, jopa senkin jälkeen, kun ASUS Transformer Book on siirtynyt syvään lepotilaan.



Akunsäästötila

Tämä tila mahdollistaa pitemmät valmiustila-ajat, jolloin akku voi kestää jopa kolmekymmentä (30) päivää tai pitempään. Kun toiminto on otettu käyttöön, ASUS Transformer Book palaa viimeksi toimineeseen tilaan niinkin nopeasti kuin seitsemässä sekunnissa, neljä tuntia syvään lepotilaa siirtymisen jälkeen.



Napsauta tätä aktivoidaksesi akunsäästötilan.

ASUS Transformer Book App Launcher

ASUS Transformer Book -tietokoneessa on kotisivu, joka tarjoaa yhden napautuksen pääsyn eräisiin ASUS-sovelluksiin, jotka voit käynnistää Windows® 8:lla.

ASUS Transformer Book App Launcher -sovelluksen käyttö:




tai



Napauta käynnistysnäytöllä



Paina .

ASUS Transformer Book App Launcher

HUOMAUTUS:

- ASUS Transformer Book App Launcher -sovellusta voidaan muuttaa tai päivittää ilman edeltävää ilmoitusta.
- Yllä olevat näyttökuvat ovat vain viitteellisiä. Todelliset ASUS Transformer Book -tietokoneellasi näytetyt tiedot voivat olla erilaiset.
- Kameran kierto- ja Kosketuslevy-sovellukset ovat käytettävissä vain tietyissä malleissa.



Järjestelmätiedot

Tämä sovellus tarjoaa ASUS Transformer Book -tietokoneen SSD (Solid State Drive) -tallennustilan ja laitteen muistitilan järjestelmätietojen yleiskatsauksen.



Opetusohjelma

Käynnistä Windows® 8 -opas ja ASUS Smart Gesture AP napauttamalla kuvakkeita Opetusohjelma-sovelluksen sisällä.



Power4Gear

Power4Gear-sovellus ASUS Transformer Book App Launcher -sovelluksessa mahdollistaa nopean vaihtamisen näiden kahden virransäästövalinnan välillä: Suorituskyky ja Akun säästö.

HUOMAUTUS: Katso lisätietoja Power4Gear-sovelluksesta tämän käyttöoppaan *Power4Gear Hybrid* -osasta.

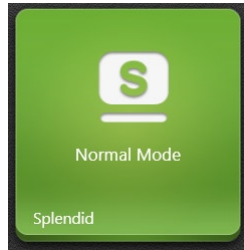


Splendid

Napauta tätä sovellusta käynnistääksesi ASUS Splendid -videonparannusteknologiaikkunan ja vaihda näiden näyttötilojen välillä: Normaali, Teatteri, Eloisa, Manuaalinen.

Splendid-sovelluksen käyttö:

1. Napauta **Splendid** ASUS Transformer Book App Launcher -sovelluksessa.



2. Napauta ASUS Splendid Technology -ikkunassa aktivoitavaa tilaa.



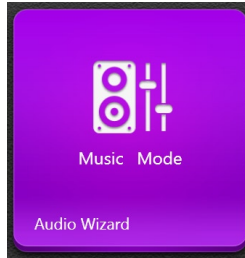
HUOMAUTUS: Color temperature (Värilämpötila) -palkki näkyy vain, kun valitset **Manual (Manuaalinen)** -tilan.

Ohjattu audio

AudioWizard (Ohjattu audio) mahdollistaa kannettavan tietokoneen äänitilojen mukauttamisen selkeämmän äänilähdön saamiseksi todelliseen käyttötarkoitukseen sopivaksi.

AudioWizard (Ohjattu audio) -sovelluksen käyttö:

1. Napauta **AudioWizard** ASUS Transformer Book App Launcher -sovelluksessa.



2. Napauta AudioWizard (Ohjattu audio) -ikkunassa äänitilaa, jonka haluat aktivoida.



HUOMAUTUS: Napauta **OFF (Pois)**, jos haluat deaktivoida jonkun aiemmin tallennetuista äänitiloista.

3. Napauta valmis tallentaaksesi valitun äänitilan ja poistu AudioWizard (Ohjattu audio) -ikkunasta.

ASUS Cloud

Napauta tätä sovellusta käynnistääksesi ASUS Cloud -palvelut -kotisivun, josta pääset nopeasti käyttämään pilvipohjaisia sovelluksia: ASUS Webstorage ja Live Update



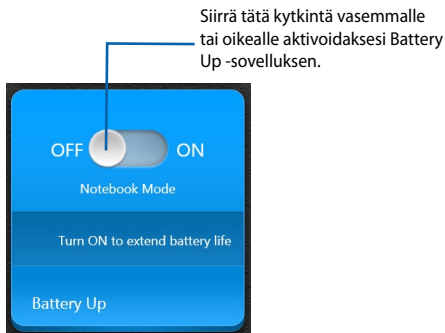
ASUS Cloud -palvelut -kotisivu



Battery Up

Tämä sovellus mahdollista säilyttää mobiilitelakan täyden akkutehon virran syöttämiseksi irrotettavaan kosketusnäyttöpaneeliin.

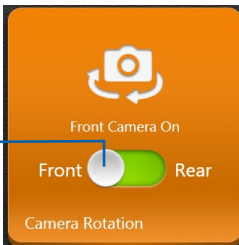
TÄRKEÄÄ! Tämä sovellus aktivoituu vain, kun ASUS Transformer Book -tietokonetta käytetään akkutilassa. Ottaaksesi tämän sovelluksen käyttöön varmista, että ASUS Transformer Book on irrotettu virtalähteestä.



Kameran kierto (tietyissä malleissa)

Tämä sovellus mahdollistaa vaihtamisen ASUS Transformer Book -tietokoneen etu- ja takakameran käytön välillä.

Siirrä tätä kytkintä vasemmalle tai oikealle aktivoidaksesi joko **Front (Etu)**- tai **Rear (Takakameran)**.



Kosketuslevy (tietyissä malleissa)

Tällä sovelluksella voit aktivoida tai deaktivoida mukavasti ASUS Transformer Book -tietokoneen kosketuslevyn niin, että voit käyttää näppäimistöä mukavammin.

Siirrä tätä kytkintä vasemmalle tai oikealle vaihtaaksesi **OFF**- ja **ON**-tilan välillä.



Luku 5:

Virta päällä -itsetesti (POST)

Virta päällä -itsetesti (POST)

Virta päällä -itsetesti (POST) on sarja ohjelmiston ohjaamia diagnostiikkatestejä, jotka käynnistyvät, kun käynnistät tai käynnistät uudelleen ASUS Transformer Book -tietokoneen. Ohjelmisto, joka ohjaa POST-tilaa, on asennettu ASUS Transformer Book -arkkitehtuuriin pysyväksi osaksi.

POST-tilan käyttö BIOS-asetuksiin siirtymiseen ja vianetsintään

POST-tilassa voit siirtyä BIOS-asetuksiin tai suorittaa vianetsintävalinnat käyttämällä ASUS Transformer Book -tietokoneen toimintonäppäimiä. Katso seuraavasta lisätietoja.

BIOS

BIOS (Basic Input and Output System) tallentaa järjestelmän laitteistoasetukset, joita tarvitaan ASUS Transformer Book -järjestelmän käynnistämiseen.

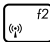
ASUS Transformer Book -tietokoneen oletus-BIOS-asetuksia käytetään useimmissa tilanteissa. Muuta oletus-BIOS-asetuksia vain seuraavissa tilanteissa:

- Järjestelmän käynnistyksen yhteydessä näyttöön tulee näkyviin virheviesti, joka pyytää sinua suorittamaan BIOS-asetukset.
- Olet asentanut uuden järjestelmäkomponentin, joka vaatii BIOS-asetusten muuttamista tai päivityksiä.

VAROITUS: Väärät BIOS-asetukset voivat johtaa järjestelmän epävakauteen tai käynnistyksen epäonnistumiseen. On vahvasti suositeltavaa, että muutat BIOS-asetuksia vain koulutetun huoltohenkilöstön avustuksella.

Siirtyminen BIOS-asetuksiin



Käynnistä ASUS Transformer Book uudelleen ja paina  F2 POST-tilassa.

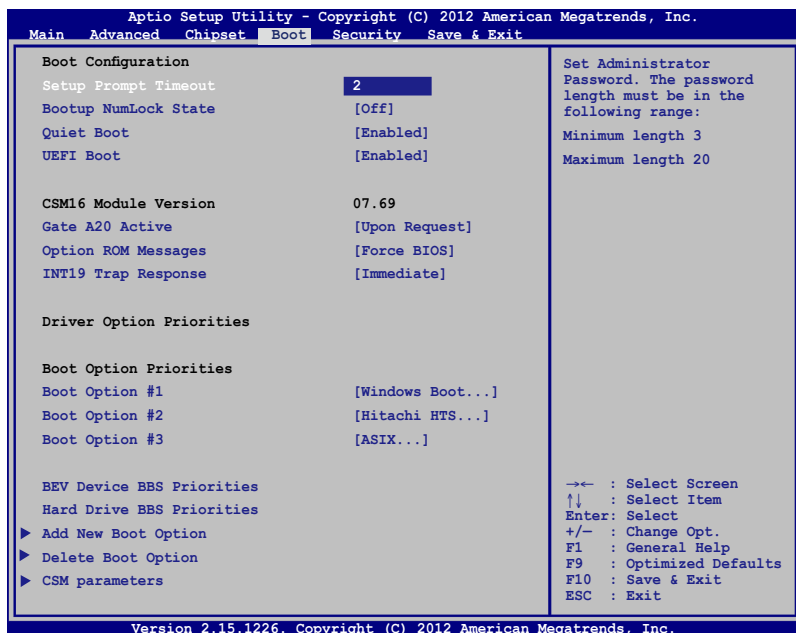
BIOS-asetukset

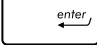
HUOMAUTUS: Tämän luvun BIOS-näyttökuvat ovat vain viitteellisiä. Todelliset näyttökuvat voivat vaihdella malleittain ja alueittain.

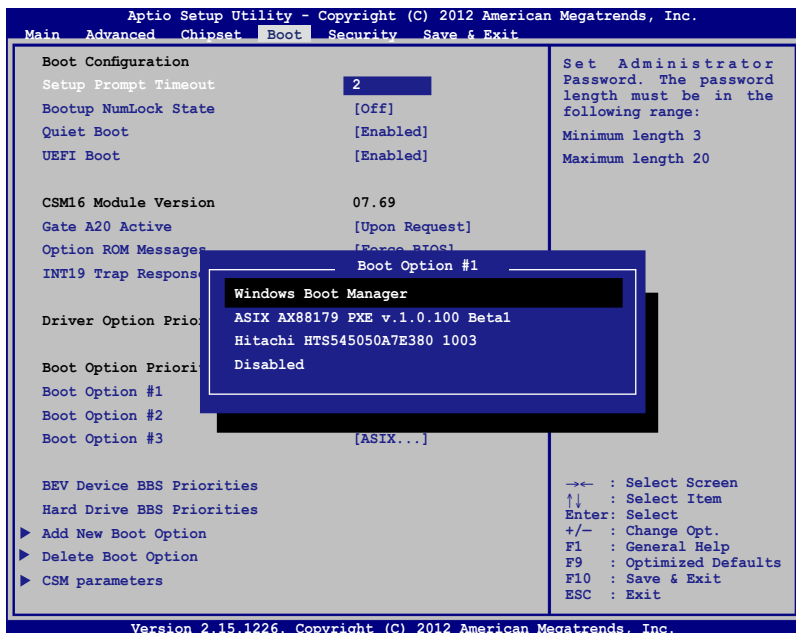
Uudelleenkäynnistys

Tällä valikolla voit asettaa uudelleenkäynnistysvalintojen ensisijaisuudet. Voit ottaa mallia seuraavista toimenpiteistä asettaessasi omia uudelleenkäynnistykseen ensisijaisuuksia.

1. Valitse **Boot (Käynnistys)** -näytössä **Boot Option #1 (Käynnistysvalinta 1)**.



2. Paina  -painiketta ja valitse laite **Boot Option #1:nä (Käynnistysvalinta 1)**.



Suojaus

Tällä valikolla voit asettaa järjestelmänvalvojan ja käyttäjän salasanan ASUS Transformer Book -tietokoneeseen. Se sallii sinun myös valvoa ASUS Transformer Book -tietokoneen kiintolevyn käyttöä, input/output (I/O) -käyttöliittymää ja USB-käyttöliittymää.

HUOMAUTUS:

- Jos asennat **User Password Käyttäjän salasanan**, sinua kehoitetaan syöttämään se ennen siirtymistä ASUS Transformer Book -tietokoneen käyttöjärjestelmään.
- Jos asennat **Administrator Password (Järjestelmänvalvojan salasanan)**, sinua kehoitetaan syöttämään se ennen siirtymistä BIOS-asetuksiin.

```
Aptio Setup Utility - Copyright (C) 2012 American Megatrends, Inc.
Main  Advanced  Chipset  Boot  Security  Save & Exit

Password Description
If ONLY the Administrator's password is set, then this only
limits access to Setup and is only asked for when entering
Setup. If ONLY the user's password is set, then this is
a power on password and must be entered to boot or enter
Setup. In Setup, the User will have Administrator rights.

Administrator Password Status      NOT INSTALLED
User Password Status              NOT INSTALLED

Administrator Password
User Password
HDD Password Status :             NOT INSTALLED
Set Master Password
Set User Password

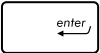
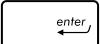
▶ I/O Interface Security
System Mode state                  User
Secure Boot state                  Enabled

Set Administrator
Password. The password
length must be in the
following range:
Minimum length 3
Maximum length 20

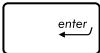
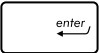
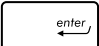
→← : Select Screen
↑↓ : Select Item
Enter: Select
+/- : Change Opt.
F1 : General Help
F9 : Optimized Defaults
F10 : Save & Exit
ESC : Exit

Version 2.15.1226. Copyright (C) 2012 American Megatrends, Inc.
```

Salasanan asettaminen:

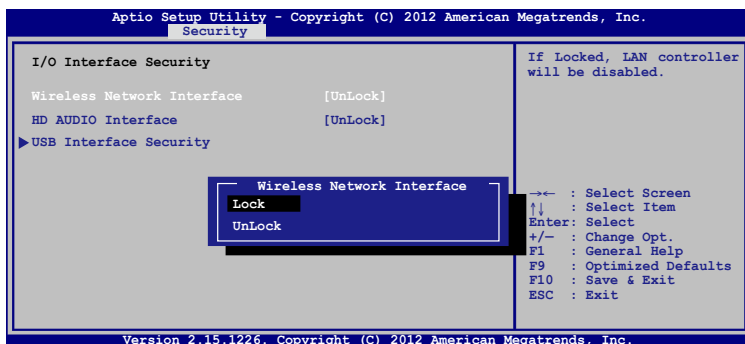
1. Valitse **Security (Suojaus)** -näytössä **Setup Administrator Password (Aseta järjestelmänvalvojan salasana)** tai **User Password (Käyttäjän salasana)**.
2. Kirjoita salasana ja paina .
3. Kirjoita salasana uudelleen ja paina .

Salasanan tyhjentäminen:

1. Valitse **Security (Suojaus)** -näytössä **Setup Administrator Password (Aseta järjestelmänvalvojan salasana)** tai **User Password (Käyttäjän salasana)**.
2. Näppäile nykyinen salasana ja paina -painiketta.
3. Jätä **Create New Password (Luo uusi salasana)** -kenttä tyhjäksi ja paina -painiketta.
4. Valitse vahvistusrudussa **Yes (Kyllä)** ja paina .

I/O-liittymän suojaus

Voit käyttää suojausvalikossa I/O-liittymän suojausta joidenkin ASUS Transformer Book -tietokoneen liittämätöimintojen sulkemiseen tai avaamiseen.



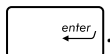
HUOMAUTUS: Dock device interface (Telakointilaitteen liittymä)

-valinnan asettaminen **Lock (Lukko)** -tilaan ottaa pois käytöstä kaikki ASUS Transformer Book -tietokoneen mobiilitelakan I/O-portit.

I/O-käyttöliittymän lukitseminen:

1. Valitse **Security (Turvallisuus)**-näytössä **I/O Interface Security (I/O-käyttöliittymäturvallisuus)**.

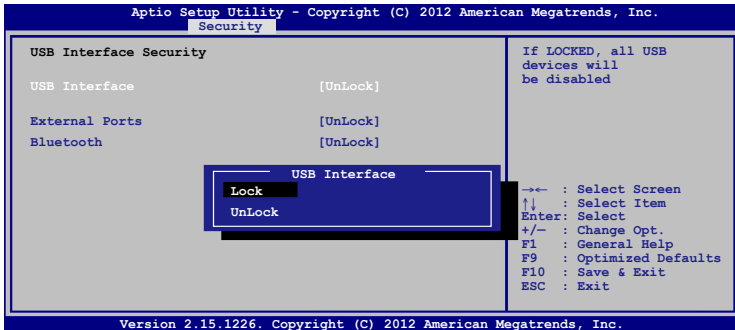
2. Valitse käyttöliittymä, jonka haluat lukita ja napsauta



3. Valitse **Lock (Lukko)**.

USB-käyttöliittymäturvallisuus

I/O-liittymän suojausvalikossa voit käyttää myös USB-liittymän suojausta porttien ja laitteiden lukitsemiseen tai lukituksesta vapauttamiseen.



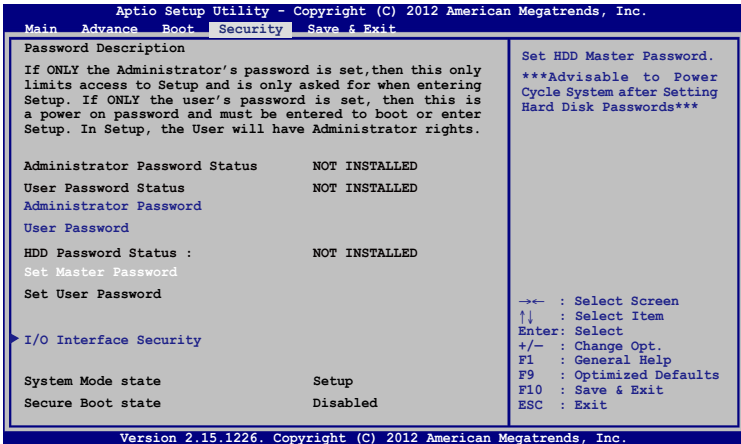
USB-käyttöliittymän lukitseminen:

1. Valitse **Security (Turvallisuus)**-näytössä **I/O Interface Security (I/O-käyttöliittymäturvallisuus) > USB Interface Security (USB-käyttöliittymäturvallisuus)**.
2. Valitse käyttöliittymä, jonka haluat lukita ja napsauta **Lock (Lukitse)**.

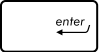
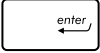
HUOMAUTUS: USB Interface (USB-liittymän) asettaminen Lock (Lukko) -tilaan myös lukitsee ja piilottaa External Ports (Ulkoiset portit) ja muut laitteet, jotka sisältyvät USB Interface Security (USB-liittymän suojaukseen).

Aseta master-salasana

Suojausvalikossa voit käyttää **Set Master Password (Aseta master-salasana)** -toimintoa kiintolevyn käytön salasanaa edellyttäväksi.

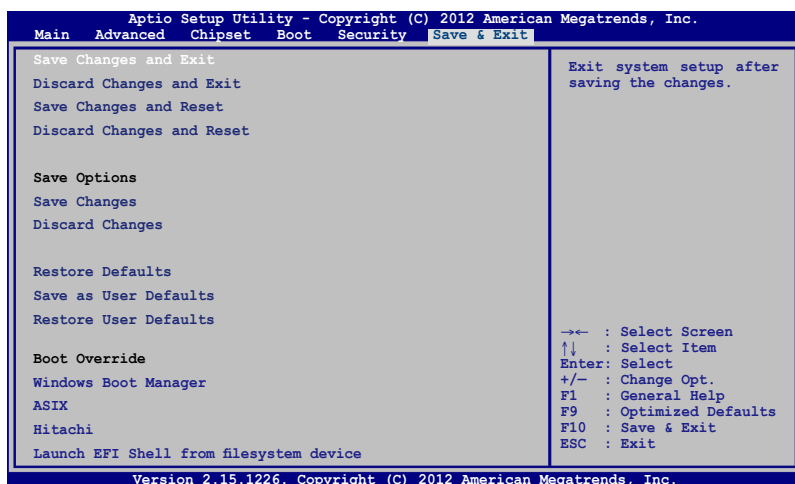


HDD-salasanan asettaminen:

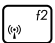
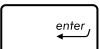
1. Napsauta **Security (Turvallisuus)**-näytössä **Set Master Password (asetä ylläpitäjän –salasana)**
2. Näppäile salasana ja paina .
3. Vahvista salasana kirjoittamalla se uudelleen ja paina .
4. Napsauta **Set User Password (Aseta käyttäjän salasana)** ja aseta käyttäjän salasana toistamalla yllä esitetyt vaiheet.

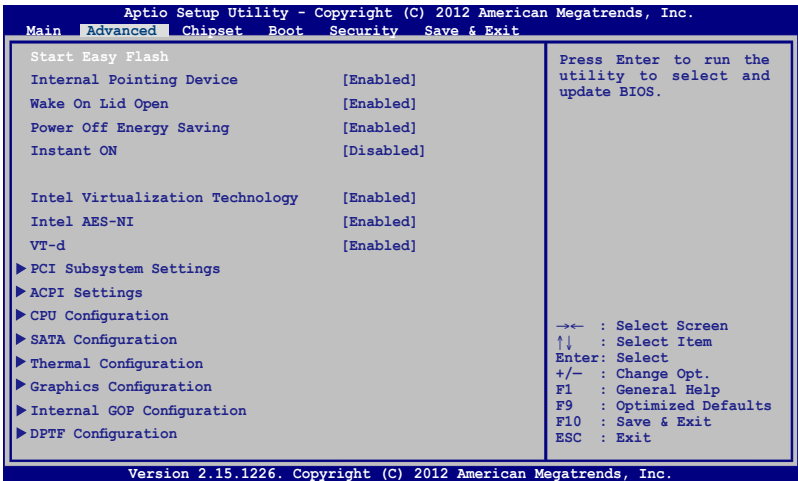
Tallenna ja lopeta

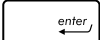
Valitse määrittämysasetusten säilyttämiseksi **Save Changes and Exit (Tallenna muutokset ja lopeta)** ennen BIOS-asetuksista poistumista.

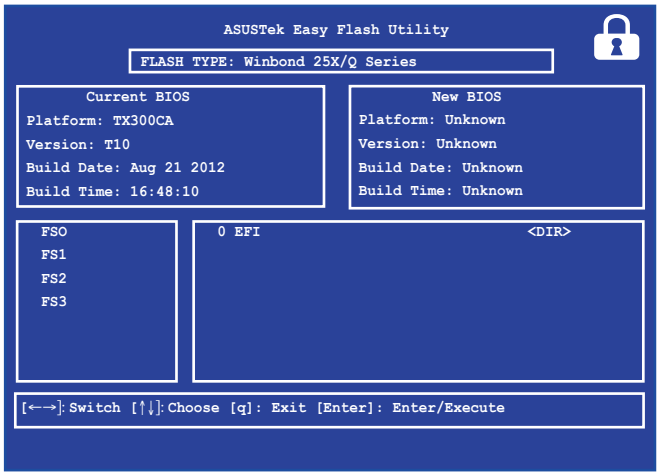


BIOS:in päivittäminen.

1. Tarkista ASUS Transformer Book -tietokoneen tarkka malli ja lataa sitten mallin uusin BIOS-tiedosto ASUS-web-sivustolta.
2. Tallenna kopio ladatusta BIOS-tiedostosta flash-levyasemaan.
3. Liitä flash-levyasema ASUS Transformer Book:n tietokoneeseen.
4. Käynnistä ASUS Transformer Book uudelleen ja paina POST-tilassa .
5. Napsauta BIOS-asennusohjelmasta **Advanced > Start Easy Flash (Lisäasetukset > Käynnistä Easy Flash)**, sen jälkeen paina .

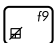


6. Paikallista ladattu BIOS-tiedosto flash-levyasemassa ja paina sitten .



7. Napsauta BIOSin päivitysprosessin jälkeen **Exit > Restore Defaults (Lopeta > Palauta oletukset)** palauttaaksesi järjestelmän oletusasetuksiinsa.

Vianetsintä

Painamalla POST-tilassa  voit käyttää seuraavia Windows® 8:n vianetsintävalintoja:

- **Tietokoneen virkistäminen**
- **Tietokoneen nollaaminen**
- **Lisäasetukset**

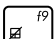
VAROITUS! Varmista, että ASUS Transformer Bookin kosketusnäyttö on liitetty telakkaan, ja että se käy verkkolaitetilassa, kun käytät jotakin Vianetsintä-valintaa.

Tietokoneen virkistäminen

Käytä **Refresh your PC (Virkistä tietokone)** -toimintoa, jos haluat virkistää järjestelmän kadottamatta nykyisiä tiedostoja ja sovelluksia.

Tämän käyttö POST-tilassa:



1. Käynnistä ASUS Transformer Book uudelleen ja paina POST-tilassa .



2. Odota, kunnes Windows® on ladannut "Choose an option" (Valitse vaihtoehto) -näytön ja napauta sitten **Troubleshoot (Vianetsintä)**.
3. Napauta **Refresh your PC (Virkistä tietokone)**.
4. Lue "Refresh your PC screen" (Virkistä tietokoneen näyttö) -kohdasta luettelomerkityt tiedot oppiaksesi lisää tämän valinnan käyttämisestä ja napauta sitten **Next (Seuraava)**.
5. Napauta virkistettävää tiliä.
6. Näppäile tilin salasana ja napauta sitten **Continue (Jatka)**.
7. Napauta **Refresh (Virkistä)**.

TÄRKEÄÄ! Varmista, että ASUS Transformer Book on liitetty ennen kuin virkistät järjestelmän.

Tietokoneen nollaaminen

TÄRKEÄÄ! Varmuuskopioi kaikki tietosi ennen tämän valinnan suorittamista.

Käytä **Reset your PC (Nollaa tietokone)** toimintoa ASUS Transformer Book -tietokoneen palauttamiseen oletusasetuksiinsa.

Tämän käyttö POST-tilassa:



1. Käynnistä ASUS Transformer Book uudelleen ja paina POST-tilassa .



2. Odota, kunnes Windows® on ladannut "Choose an option" (Valitse vaihtoehto) -näytön ja napauta sitten **Troubleshoot (Vianetsintä)**.
3. Napauta **Reset your PC (Nollaa tietokone)**.
4. Lue "Reset your PC screen" (Nollaa tietokoneen näyttö) -kohdasta luettelomerkitiedot oppiaksesi lisää tämän valinnan käyttämisestä ja napauta sitten **Next (Seuraava)**.
5. Napauta haluamaasi nollausvaihtoehtoa: **Just remove my files (Poista vain omat tiedostoni)** tai **Fully clean the drive (Tyhjennä asema kokonaan)**.
6. Napauta **Reset (Nollaa)**.

TÄRKEÄÄ! Varmista, että ASUS Transformer Book on liitetty ennen kuin virkistät järjestelmän.

Lisäasetukset

Suorita **Advanced options** (Lisäasetukset) -valinnalla lisävianetsintävaihtoehtoja ASUS Transformer Book -tietokoneessa.

Tämän käyttö POST-tilassa:



1. Käynnistä ASUS Transformer Book uudelleen ja paina POST-tilassa .



2. Odota, kunnes Windows® on ladannut "Choose an option" (Valitse vaihtoehto) -näytön ja napauta sitten **Troubleshoot (Vianetsintä)**.
3. Napauta **Advanced options (Lisäasetukset)**.
4. Valitse Lisäasetukset-näytössä suoritettava vianetsintävaihtoehto.
5. Suorita toimenpide loppuun seuraavien ohjeiden mukaisesti.

Palauttaminen järjestelmän kuvalla

Advanced options (Lisäasetukset) -kohdassa voit käyttää **System Image Recovery (Palauttaminen järjestelmän kuvalla)** -toimintoa järjestelmän palauttamiseen määrättyllä kuvatiedostolla.

Tämän käyttö POST-tilassa:



1. Käynnistä ASUS Transformer Book uudelleen ja paina POST-tilassa .



2. Odota, kunnes Windows® on ladannut "Choose an option" (Valitse vaihtoehto) -näytön ja napauta sitten **Troubleshoot (Vianetsintä)**.
3. Napauta **Advanced options (Lisäasetukset)**.

4. Valitse Lisäasetukset-näytössä **System Image Recovery (Palauttaminen järjestelmän kuvalla)**.
5. Valitse tili, jonka haluat palauttaa käyttämällä järjestelmän kuvatiedostoa.
6. Näppäile tilin salasana ja napauta sitten **Continue (Jatka)**.
7. Valitse **Use the latest available system image (recommended) (Käytä uusinta käytettävissä olevaa järjestelmän kuvaa (suositeltava))** ja napauta sitten **Next (Seuraava)** Voit myös valita **Select a system image (Valitse järjestelmän kuva)**, jos järjestelmän kuva on ulkoisessa laitteessa tai DVD-levyllä.
8. Suorita palautus järjestelmän kuvalla loppuun seuraavien ohjeiden mukaisesti.

HUOMAUTUS: On vahvasti suositeltavaa varmuuskopioida järjestelmä säännöllisesti tietojen menetyksen estämiseksi, jos ASUS Transformer Book lakkaa toimimasta.

Liitteet

DVD-ROM-aseman tietoja (tietyissä malleissa)

DVD-ROM-asema antaa sinun katsoa ja luoda omat CD:t ja DVD:t. Voit ostaa valinnaisen DVD-katseluohjelmiston DVD-kappaleiden katsomiseksi.

Tietoja alueellisesta toistosta

DVD-elokuvien katselu vaatii MPEG2-videon ja digitaalisen AC3-audion purkua sekä CSS-suojatun sisällön avaamista. CSS on elokuvateollisuuden käyttöön ottama sisällönsuojelumalli, joka täyttää laittoman sisällön monistamisen estämisen tarpeen.

Vaikka CSS-lisensioijien suunnittelusääntöjä on paljon, oleellisin niistä on, että toisto pitää rajoittaa alueellisen sisällön mukaiseksi. Maantieteellisesti porrastettujen elokuvajulkaisujen helpottamiseksi DVD-nimikkeet julkaistaan tietyille maantieteellisille alueille "Aluemäärittäykset-kohdan" mukaisesti. Kopiosuojalait vaativat, että kaikki DVD-elokuvat on rajoitettu tietylle alueelle (yleensä alueelle, jossa ne myydään). Kun DVD-elokuva saatetaan julkaista usealla alueella, CSS-suunnittelusäännöt vaativat, että CSS-salattua sisältöä toistavien järjestelmien tulee pystyä näyttämään vain yhtä aluetta.

TÄRKEÄÄ! Alueasetusta voidaan muuttaa viisi kertaa katseluohjelmalla, minkä jälkeen se toistaa vain viimeisimmän aluevalinnan DVD-elokuvia. Aluekoodin muuttamisen sen jälkeen vaatii tehdasasetusten palauttamisen, mikä ei kuulu takuuseen. Jos palauttamista halutaan, käyttäjän on maksettava lähetys- ja palautuskulut.

Aluemääritykset

Alue 1

Kanada, Yhdysvallat, US Territories

Alue 2

Tsekki, Egypti, Suomi, Ranska, Saksa, Gulf States, Unkari, Islanti, Iran, Irak, Irlanti, Italia, Japani, Alankomaat, Norja, Puola, Portugali, Saudi-Arabia, Skotlanti, Etelä-Afrikka, Espanja, Ruotsi, Sveitsi, Syyria, Turkki, Iso-Britannia, Kreikka, Entiset Jugoslavian tasavallat, Slovakia

Alue 3

Burma, Indonesia, Etelä-Korea, Malesia, Filippiinit, Singapore, Taiwan, Thaimaa, Vietnam

Alue 4

Australia, Karibia (paitsi US Territories), Keski-Amerikka, Uusi-Seelanti, Tyynenmeren saaret, Etelä-Amerikka

Alue 5

IVY-maat, Intia, Pakistan, loppu-Afrikka, Venäjä, Pohjois-Korea

Alue 6

Kiina

Blu-ray ROM -asematiedot (tietyissä malleissa)

Blu-ray ROM -asema antaa sinun näyttää teräväpiirto (HD) -videoita ja muita levytiedostoformaatteja kuten DVDt ja CDt.

Aluemääritykset

Alue A

Pohjois-, Keski- ja Etelä-Amerikan maat ja niiden territoriot, Taiwan, Hongkong, Macao, Japani, Korea (Etelä- ja Pohjois-), Etelä-Aasian maat ja niiden territoriot.

Alue B

Euroopan, Afrikan ja Etu-Aasian maat ja niiden territoriot, Australia ja Uusi-Seelanti.

Alue C

Keski- ja Etelä-Aasian, Itä-Euroopan maat ja niiden territoriot, Kiina ja Mongolia.

HUOMAUTUS: Katso lisätietoja Blu-ray Discin kotisivulta osoitteesta www.blu-raydisc.com/en/Technical/FAQs/Blu-rayDiscforVideo.html.

Sisäinen modeemiyhteensopivuus

ASUS Transformer Book, jossa on sisäinen modeemimalli, on JATE (Japani) -, FCC (Yhdysvallat, Kanada, Korea, Taiwan) - ja CTR21-yhteensopiva. Sisäinen modeemi on hyväksytty neuvoston päätöksen 98/482/EC mukaisesti yleiseurooppalaiseksi yhden päätteen liitännäksi yleiseen puhelinverkkoon (public switched telephone network) (PSTN). Kuitenkin johtuen eroista yksittäisten yleisten puhelinverkkojen välillä eri maissa hyväksyntä ei tarjoa itsestään tai itsessään ehdotonta varmuutta onnistuneeseen käyttöön jokaisessa PSTN-verkon päätepiisteessä. Jos kohtaat ongelmia, sinun tulisi ottaa ensisijaisesti yhteyttä laitetoimittajaan.

Yleiskatsaus

Euroopan neuvoston CTR 21 -hyväksyntää koskeva päätös on julkaistu 4. elokuuta, 1998 Euroopan yhteisöjen virallisessa lehdessä. CTR 21 -standardi soveltuu kaikkiin ei-puheääni-päätelaitteisiin, joissa käytetään DTMF-numerovalintaa, joka on tarkoitettu yhdistettäväksi analogiseen PSTN (Public Switched Telephone Network) verkkoon.

CTR 21 (Common Technical Regulation) - standardin liitântävaatimukset päätelaitteen liittämiseksi yleisiin analogisiin puhelinverkkoihin (poislukien päätelaitteet, jotka tukevat puhelintoimintapalvelua), joissa numerovalinta, jos kuuluu palveluun, on toteutettu äänitaajuusvalintana.

Verkkoyhteensopivuusilmoitus

Vakuutus, joka laitevalmistajan on annettava ilmoitetulle laitokselle ja laitteen myyjälle: "Tässä vakuutuksessa mainitaan verkot, joissa laite on suunniteltu toimimaan, ja mahdolliset ilmoitetut verkot, joissa laitteella voi olla yhteentoimivuusongelmia.

Verkkoyhteensopivuusilmoitus

Vakuutus, joka laitevalmistajan on annettava käyttäjälle: ”Tässä vakuutuksessa mainitaan verkot, joissa laite on suunniteltu toimimaan, ja mahdolliset ilmoitetut verkot, joissa laitteella voi olla yhteentoimivuusongelmia. Laitteen valmistajan on myös liitettävä laitteeseen tiedote, jossa kerrotaan selkeästi tapauksista, joissa yhteensopivuus verkon kanssa riippuu laitteiston ja ohjelmiston asetuksista. Tiedotteessa on myös opastettava käyttäjää ottamaan yhteys myyjään, jos laitetta halutaan käyttää jossakin toisessa verkossa.”

Tähän mennessä ilmoitettu laitos CETECOM on julkaissut useita yleiseurooppalaisia hyväksyntöjä CTR 21 -standardia käyttämällä. Tuloksena Euroopan ensimmäiset modeemit, jotka eivät vaadi säädöstenmukaista hyväksyntää jokaisessa yksittäisessä Euroopan maassa.

Ei-puheäänilaitteisto

Puhelinvastaajat ja kovaääniset puhelimet voivat kuulua ilmoituksen piiriin samoin kuin modeemit, faksit, automaattiset numeronvalitsimet ja hälytysjärjestelmät. Laitteisto, jossa end-to-end-puheäänen laatu on säädösten määräämä (esim. luuripuhelin ja joissakin maissa myös langattomat puhelimet) ei kuulu ilmoituksen piiriin.

Taulukossa on lueteltu maat, joissa CTR21-standardi on käytössä.

<u>Maa</u>	<u>Sovellettu</u>	<u>Lisätestejä</u>
Itävalta ¹	Kyllä	Ei
Belgia	Kyllä	Ei
Tšekin tasavalta	Ei	Ei sovellettavissa
Tanska ¹	Kyllä	Kyllä
Suomi	Kyllä	Ei
Ranska	Kyllä	Ei
Saksa	Kyllä	Ei
Kreikka	Kyllä	Ei
Unkari	Ei	Ei sovellettavissa
Islanti	Kyllä	Ei
Irlanti	Kyllä	Ei
Italia	Odottaa yhä	Odottaa yhä
Israel	Ei	Ei
Liechtenstein	Kyllä	Ei
Luxemburg	Kyllä	Ei
Alankomaat ¹	Kyllä	Kyllä
Norja	Kyllä	Ei
Puola	Ei	Ei sovellettavissa
Portugali	Ei	Ei sovellettavissa
Espanja	Ei	Ei sovellettavissa
Ruotsi	Kyllä	Ei
Sveitsi	Kyllä	Ei
Iso-Britannia	Kyllä	Ei

Nämä tiedot on kopioitu CETECOMilta ja ne on toimitettu ilman sitoumusta. Jos haluat päivittää taulukon tietoja, vieraile osoitteessa http://www.cetecom.de/technologies/ctr_21.html

1 Kansallisia vaatimuksia sovelletaan vain, jos laitteisto voi käyttää pulssivalintaa (laitevalmistaja voi ilmoittaa käyttöoppaassa, että laite on tarkoitettu vain tukemaan DTMF-signaalia, mikä tekee lisätesteistä tarpeettomia).

Alankomaissa lisätestausta vaaditaan sarjaliitännöiden ja soittajan tunnustointojen vuoksi.

FCC-lausunto

Tämä laite täyttää FCC sääntöjen kohdan 15. Käyttö täyttää seuraavat kaksi ehtoa:

- Tämä laite ei saa aiheuttaa haitallista häiriötä.
- Tämän laitteen tulee hyväksyä kaikki vastaanotettu häiriö, mukaan lukien häiriö, joka voi aiheuttaa ei-toivottuja toimintoja.

Tämä laite on testattu ja sen on havaittu toimivan digitaalilaitteiden luokan B rajoissa, jotka on määritelty FCC:n sääntöjen kohdassa 15. Nämä rajoitukset on suunniteltu antamaan kohtuullisen suojan vahingollisia sivuvaikutuksia vastaan kotikäytössä. Tämä laite tuottaa, käyttää ja voi säteillä energiaa radiotaajuudella, ja jos sitä ei ole asennettu tai käytetä ohjeiden mukaan, se voi aiheuttaa vahingollista häirintää radioliikenteelle. Kuitenkaan ei ole takeita siitä, ettei häirintää esiintyisi tietyissä asennuksissa. Jos tämä laite aiheuttaa vahingollista häirintää radio- tai televisiovastaanottimelle, joka voidaan havaita kytkemällä laite pois päältä ja päälle, silloin käyttäjää suositellaan kokeilemaan häirinnän poistamista seuraavilla toimenpiteillä:

- Vaihda vastaanottimen antennin asentoa tai paikkaa.
- Lisää etäisyyttä laitteen ja vastaanottimen välillä.
- Liitä laite pistokkeeseen, joka kuuluu eri piiriin kuin vastaanottimen pistoke.
- Pyydä apua jälleenmyyjältä tai kokeneelta radio-/TV-tekniikolta.

VAROITUS! Suojatun virtajohdon käyttöä vaaditaan, jotta FCC:n säteilyrajat saavutetaan ja jotta läheisten televisioiden ja radioiden vastaanottoa ei häiritä. On tärkeää, että käytetään vain mukana tullutta virtajohtoa. Käytä vain suojattuja johtoja liittämään I/O-laitteita tähän laitteistoon. Varoitamme, että kaikki luvattomat muutokset tai sovellutukset, joita yhteensopivuudesta vastuussa oleva taho ei ole nimenomaan hyväksynyt, voivat mitätöidä laitteen käyttöoikeuden.

(Uusi painos kohteesta Code of Federal Regulations #47, part 15.193, 1993. Washington DC: Office of the Federal Register, National Archives and Records Administration, U.S. Government Printing Office.)

FCC:n radiotaajuusaltistuvavaroitus

VAROITUS! Kaikki muutokset, joita yhteensopivuudesta vastaava osapuoli ei erikseen ole hyväksynyt, voivat kumota käyttäjän oikeuden käyttää tätä laitetta. "Valmistaja ilmoittaa, että tämän laitteen käyttö on rajoitettu kanaville 1 – 11 taajuudella 2,4 GHz tietyillä Yhdysvalloissa säädelyillä laiteohjelmistoilla."

Laite noudattaa Yhdysvaltain viestintäkomissio FCC:n säteilyaltistusrajoja, jotka koskevat kontrolloimatonta ympäristöä. Jotta FCC-radiotaajuuden altistumisvaatimukset täytetään, vältä suoraa kontaktia lähettävään antenniin lähetyksen aikana. Käyttäjän on noudatettava tiettyjä käyttöohjeita, jotta radiotaajuusaltistumisen vaatimukset täytetään.

Vaatimustenmukaisuusvakuutus (R&TTE-direktiivi 1999/5/EY)

Seuraavat asiat on suoritettu ja niitä pidetään oleellisina ja riittävinä:

- Oleelliset vaatimukset kuten artikkelissa [Article 3]
- Suojavaatimukset terveyttä ja turvallisuutta varten kuten artikkelissa [Article 3.1a]
- Sähköturvallisuuden testaus kuten artikkelissa [EN 60950]
- Sähkömagneettisen yhteensopivuuden suojavaatimukset kuten artikkelissa [Article 3.1b]
- Sähkömagneettisen yhteensopivuuden testaaminen kuten artikkeleissa [EN 301 489-1] & [EN 301 489-17]
- Radiospektrin tehokas käyttö kuten artikkelissa [Article 3.2]
- Radiotestaussarja kuten artikkelissa [EN 300 328-2]

CE-merkkivaroitus



CE-merkintä laitteille, joissa ei ole langatonta LAN/Bluetooth-toimintoa

Tämän laitteen toimitettu versio täyttää EY-direktiivit 2004/108/EY (sähkömagneettinen yhteensopivuus) ja 2006/95/EY (pienjännitedirektiivi).



CE-merkintä laitteille, joissa on langaton LAN/Bluetooth

Tämä laite täyttää Euroopan parlamentin ja komission direktiivin 1999/5/EY (9.3.1999) radio- ja telepäätelaitteista ja keskinäisestä yhdenmukaisuudesta.

IC-säteilyaltistumislausunto Kanadaa varten

Tämä laite täyttää IC-säteilyrajoitukset, jotka on asetettu hallitsemattomaan ympäristöön. Jotta IC-radiotaajuuden altistumisvaatimukset täytetään, vältä suoraa kontaktia lähettävään antenniin lähetyksen aikana. Käyttäjän on noudatettava tiettyjä käyttöohjeita, jotta radiotaajuusaltistumisen vaatimukset täytetään.

Käytölle on kaksi seuraavaa ehtoa:

- Tämä laite ei saa aiheuttaa haitallista häiriötä, ja
- Tämän laitteen tulee hyväksyä kaikki vastaanotettu häiriö, mukaan lukien häiriö, joka voi aiheuttaa ei-toivottuja toimintoja.

Jotta radiohäiriötä ei tulisi lisensoiduille palveluille (esimerkiksi samakanavaisille mobiilisatelliittijärjestelmille), tämä laite on tarkoitettu käytettäväksi sisätiloissa ja poissa ikkunoista maksimisojausta varten. Ulos asennettu laite (tai sen lähettävä antenni) on lisensoinnin alainen.

Langaton käyttökanava eri alueilla

Pohjois-Amerikka	2.412-2.462 GHz	Ch01 – CH11
Japani	2.412-2.484 GHz	Ch01 – Ch14
Eurooppa ETSI	2.412-2.472 GHz	Ch01 – Ch13

Ranskan rajoitetut langattoman taajuuskaistat

Joillakin Ranskan alueilla on rajoitettu taajuuskaista. Pahimmat maksimit valtuutettuna tehona sisällä ovat:

- 10 mW koko 2,4 GHz -kaistalle (2400 MHz–2483,5 MHz)
- 100 mW taajuuksille väliltä 2446,5 MHz ja 2483,5 MHz

HUOMAUTUS: Kanavat 10 – 13 käyttävät yksin kaistaa 2446,6 MHz – 2483,5 MHz.

Ulkokäyttöön on muutama mahdollisuus: Yksityisellä alueella tai julkisten henkilöiden yksityisellä alueella käyttö vaatii etukäteisvaltuutuksen puolustusministeriöltä, ja valtuutettu maksimiteho on 100 mW kaistalla 2446,5 – 2483,5 MHz. Käyttö ulkona julkisella alueella ei ole sallittua.

Alla luetelluilla alueilla koko 2,4 GHz -kaistalla:

- Valtuutettu maksimiteho sisällä on 100 mW
- Valtuutettu maksimiteho ulkona on 10 mW

Alueilla, jotka käyttävät kaistaa 2400 – 2483,5 MHz sallitaan EIRP, joka on alle 100 mW sisällä ja alle 100 mW ulkona:

01 Ain	02 Aisne	03 Allier
05 Hautes Alpes	08 Ardennes	09 Ariège
11 Aude	12 Aveyron	16 Charente
24 Dordogne	25 Doubs	26 Drôme
32 Gers	36 Indre	37 Indre et Loire
41 Loir et Cher	45 Loiret	50 Manche
55 Meuse	58 Nièvre	59 Nord
60 Oise	61 Orne	63 Puy du Dôme
64 Pyrénées Atlantique	66 Pyrénées Orientales	67 Bas Rhin
68 Haut Rhin	70 Haute Saône	71 Saône et Loire
75 Paris	82 Tarn et Garonne	84 Vaucluse
88 Vosges	89 Yonne	90 Territoire de Belfort
94 Val de Marne		

Tämä vaatimus muuttuu todennäköisesti ajan myötä ja antaa käyttää langatonta verkkokorttia useammilla Ranskan alueilla. Tarkista viimeisimmät tiedot ART:lta (<http://www.arcep.fr>).

HUOMAUTUS: Langaton verkkokortti lähettää alle 100 mW, mutta yli 10 mW.

UL-turvallisuushuomautukset

Vaaditaan UL 1459:n sisältämälle telekommunikaatiolaitteelle (puhelimelle), joka on tarkoitettu sähköisesti yhdistettäväksi telekommunikaatioverkkoon, jossa on käyttöjännite maahan, joka ei ylitä 200 V huippujännitettä, 300 V huipusta huippuun -jännitettä ja 105 V tehollisarvoa, ja joka on asennettu tai käytetty National Electrical Coden (NFPA 70) mukaisesti.

Kannettavan modeemia käytettäessä tulisi noudattaa esimerkiksi seuraavia tavallisia turvallisuusvaroitimenpiteitä, jotta tulipalon, sähköiskun ja loukkaantumisen vaara olisi pienempi:

- Älä käytä ASUS Transformer Book -tietokonetta veden lähellä, esimerkiksi kylpyammeen, pesukulhon, pesualtaan tai pesusaavin lähellä, märässä kellarissa tai uima-altaan lähellä.
- Älä käytä ASUS Transformer Book -tietokonetta ukkosmyrskyn aikana. On olemassa etäinen sähköiskun vaara salamasta.
- Älä käytä ASUS Transformer Book -tietokonetta kaasuvuodon läheisyydessä.

Vaaditaan UL 1642:n sisältämälle ensisijaisille (ei-ladattaville) ja toissijaisille (ladattaville) litiumparistoille tuotteiden virtalähteenä. Nämä paristot sisältävät metallista litiumia, litiumseosta tai litiumionia, ja saattavat koostua yksittäisestä elektrokemikaalisesta kennosta tai useammasta sarjaan tai rinnakkain tai sekä että liitetystä kennosta, jotka muuttavat kemikaalista energiaa sähköenergiaksi peruuttamattomalla tai palautuvalla kemikaalisella reaktiolla.

- Älä hävitä kannettavan akkua tuleen, sillä se saattaa räjähtää. Tarkista paikalliset säännökset erityisten hävittämisohjeiden varalta, jotta henkilöiden loukkaantumisriski tulipalon tai räjähdysten takia pieneneisi.
- Älä hävitä muuntajaa tai akkua muusta laitteesta, jotta henkilöiden loukkaantumisriski tulipalon tai räjähdysten takia pieneneisi. Käytä vain UL-hyväksytyjä muuntajia tai akkuja, jotka toimittaa valmistaja tai valtuutettu jälleenmyyjä.

Virtaturvallisuusvaatimus

Tuotteiden, joiden sähkövirtaluokitus on jopa 6 A ja jotka painavat yli 3 kiloa, tulee käyttää hyväksytyjä virtajohtoja, jotka ovat vähintään: H05VV-F, 3G, 0.75mm² tai H05VV-F, 2G, 0.75mm².

Huomautuksia TV-virittimestä

Huomautus CATV-järjestelmän asentajalle -
Kaapelijakelujärjestelmän tulee olla maadoitettu (maatettu) ANSI/NFPA 70 –normin mukaisesti, National Electrical Code (NEC), erityisesti osan 820.93, Koaksiaalikaapelin sähköjohtavan suojaus- maadoittaminen – asennuksen tulee sisältää koaksiaalikaapelin verkon liittämisen maahan rakennuksen sisääntulossa.

REACH-huomautukset

REACH (Registration, Evaluation, Authorization, and Restriction of Chemicals (kemikaalien rekisteröinti, arviointi ja lupamenettely) -sääntelykehysten mukaisesti julkaisemme tuotteidemme kemialliset ainesosat ASUS REACH -verkkosivustolla osoitteessa HYPERLINK "<http://csr.asus.com/english/REACH.htm>".

Eri maiden varoitukset Pohjoismaiden varoitukset (litium-ioniakut)

CAUTION! Danger of explosion if battery is incorrectly replaced. Replace only with the same or equivalent type recommended by the manufacturer. Dispose of used batteries according to the manufacturer's instructions. (English)

ATTENZIONE! Rischio di esplosione della batteria se sostituita in modo errato. Sostituire la batteria con un una di tipo uguale o equivalente consigliata dalla fabbrica. Non disperdere le batterie nell'ambiente. (Italian)

VORSICHT! Explosionsgefahr bei unsachgemäßen Austausch der Batterie. Ersatz nur durch denselben oder einem vom Hersteller empfohlenem ähnlichen Typ. Entsorgung gebrauchter Batterien nach Angaben des Herstellers. (German)

ADVARSELI! Lithiumbatteri - Eksplosionsfare ved fejlagtig håndtering. Udskiftning må kun ske med batteri af samme fabrikat og type. Levér det brugte batteri tilbage til leverandøren. (Danish)

WARNING! Explosionsfara vid felaktigt batteribyte. Använd samma batterityp eller en ekvivalent typ som rekommenderas av apparattillverkaren. Kassera använt batteri enligt fabrikantens instruktion. (Swedish)

VAROITUS! Paristo voi räjähtää, jos se on virheellisesti asennettu. Vaihda paristo ainoastaan laitevalmistajan suositteluun tyypin. Hävitä käytetty paristo valmistajan ohjeiden mukaisesti. (Finnish)

ATTENTION! Il y a danger d'explosion s'il y a remplacement incorrect de la batterie. Remplacer uniquement avec une batterie du même type ou d'un type équivalent recommandé par le constructeur. Mettre au rebut les batteries usagées conformément aux instructions du fabricant. (French)

ADVARSEL! Eksplosjonsfare ved feilaktig skifte av batteri. Benytt samme batteritype eller en tilsvarende type anbefalt av apparatfabrikanten. Brukte batterier kasseres i henhold til fabrikantens instruksjoner. (Norwegian)

標準品以外の使用は、危険の元になります。交換品を使用する場合、製造者に指定されるものを使って下さい。製造者の指示に従って処理して下さい。(Japanese)

ВНИМАНИЕ! При замене аккумулятора на аккумулятор иного типа возможно его возгорание. Утилизируйте аккумулятор в соответствии с инструкциями производителя. (Russian)

Optisen aseman turvallisuustiedot

Laserturvallisuustiedot

CD-ROM-aseman turvallisuusvaroitukset

LUOKAN 1 LASERTUOTE

VAROITUS! Estääksesi altistumisen optisen aseman laserille, älä yritä purkaa tai korjata optista asemaa itse. Ota oman turvallisuutesi vuoksi yhteyttä ammattitaitoiseen teknikkoon avun saamiseksi.

Palveluvaroituserkki

VAROITUS! NÄKYMÄTÖNTÄ LASERSÄTEILYÄ AUKINAISENA. ÄLÄ TUIJOTA SÄTEESEEN TAI KATSO SUORAAN OPTISELLA VÄLINEELLÄ.

CDRH-säännökset

Yhdysvaltain elintarvike- ja lääkeviranomaisen Center for Devices and Radiological Health (CDRH) otti käyttöön lasertuotteiden säännökset 2. elokuuta 1976. Nämä säännökset pätevät lasertuotteisiin, jotka ovat valmistettu 1. elokuuta 1976 jälkeen. Niiden noudattaminen on pakollista tuotteissa, joita markkinoidaan Yhdysvalloissa.

VAROITUS! Muiden kuin tässä tai lasertuotteen asennusoppaassa määritettyjen ohjainten tai säätöjen tai toimintojen käyttö voi johtaa vaaralliseen säteilyaltistukseen.

Macrovision Corporationin tuotehuomautus

Tämä tuote käyttää kopio-oikeuksien suojaamaa tekniikkaa, jota suojaa tiettyjen Yhdysvaltain patenttien menetelmä sekä muut immateriaalioikeudet, jotka omistaa Macrovision Corporation ja muut oikeuksien omistajat. Tämän kopio-oikeudeltaan suojatun tekniikan käytön tulee olla Macrovision Corporationin valtuuttamaa ja se on tarkoitettu vain kotikäyttöön ja muuhun rajoitettuun katseluun *ellei Macrovision Corporation ole muuhun valtuuttanut*. Ohjelmiston takaisinmallinnus tai purkaminen on kielletty.

CTR 21 -hyväksyntä (kannettaville tietokoneille, joissa on sisäänrakennettu modeemi)

Danish

„Udstyret er i henhold til Rådets beslutning 98/482/EF EU-godkendt til at blive opkoblet på de offentlige telefonnet som enkeltforbundet terminal. På grund af forskelle mellem de offentlige telefonnet i de forskellige lande giver godkendelsen dog ikke i sig selv ubetinget garanti for, at udstyret kan fungere korrekt på samtlige nettermineringspunkter på de offentlige telefonnet.

I tilfælde af problemer bør De i første omgang henvende Dem til leverandøren af udstyret.

Dutch

„Dit apparaat is goedgekeurd volgens Beschikking 98/482/EG van de Raad voor de pan-Europese aansluiting van enkelvoudige eindapparatuur op het openbare geschakelde telefoonnetwerk (PSTN). Gezien de verschillen tussen de individuele PSTN's in de verschillende landen, biedt deze goedkeuring op zichzelf geen onvoorwaardelijke garantie voor een succesvolle werking op elk PSTN-netwerkaansluitpunt.

Neem bij problemen in eerste instantie contact op met de leverancier van het apparaat.

English

„The equipment has been approved in accordance with Council Decision 98/482/EC for pan-European single terminal connection to the public switched telephone network (PSTN). However, due to differences between the individual PSTNs provided in different countries, the approval does not, of itself, give an unconditional assurance of successful operation on every PSTN network termination point.

In the event of problems, you should contact your equipment supplier in the first instance.

Finnish

„Tämä laite on hyväksytty neuvoston päätöksen 98/482/EY mukaisesti liitettäväksi yksittäisenä laitteena yleiseen kytkentäiseen puhelinverkkoon (PSTN) EU:n jäsenvaltioissa. Eri maiden yleisten kytkentäisten puhelinverkkojen välillä on kuitenkin eroja, joten hyväksyntä ei sellaisenaan takaa häiriötöntä toimintaa kaikkien yleisten kytkentäisten puhelinverkkojen liittytapistäissä.

Ongelmien ilmetessä otattaa viipymättä yhteyttä laitteen toimittajaan.

French

„Cet équipement a reçu l'agrément, conformément à la décision 98/482/CE du Conseil, concernant la connexion paneuropéenne de terminal unique aux réseaux téléphoniques publics commutés (RTPC). Toutefois, comme il existe des différences d'un pays à l'autre entre les RTPC, l'agrément en soi ne constitue pas une garantie absolue de fonctionnement optimal à chaque point de terminaison du réseau RTPC.

En cas de problème, vous devez contacter en premier lieu votre fournisseur.

German

„Dieses Gerät wurde gemäß der Entscheidung 98/482/EG des Rates europaweit zur Anschaltung als einzelne Endeinrichtung an das öffentliche Fernsprechnet zugelassen. Aufgrund der zwischen den öffentlichen Fernsprechnetzen verschiedener Staaten bestehenden Unterschiede stellt diese Zulassung an sich jedoch keine unbedingte Gewähr für einen erfolgreichen Betrieb des Geräts an jedem Netzabschlußpunkt dar.

Falls beim Betrieb Probleme auftreten, sollten Sie sich zunächst an ihren Fachhändler wenden.

Greek

«Ο εξοπλισμός έχει εγκριθεί για πανευρωπαϊκή σύνδεση μεμονωμένου τερματικού με το δημόσιο τηλεφωνικό δίκτυο μεταγωγής (PSTN), σύμφωνα με την απόφαση 98/482/ΕΚ του Συμβουλίου· ωστόσο, επειδή υπάρχουν διαφορές μεταξύ των επιμέρους PSTN που παρέχονται σε διάφορες χώρες, η έγκριση δεν παρέχει αφ' εαυτής ανεπιφύλακτη εξασφάλιση επιτυχούς λειτουργίας σε κάθε σημείο απόληξης του δικτύου PSTN.

Εάν ανακύψουν προβλήματα, θα πρέπει κατ' αρχάς να απευθύνεστε στον προμηθευτή του εξοπλισμού σας.»

Italian

„La presente apparecchiatura terminale è stata approvata in conformità della decisione 98/482/CE del Consiglio per la connessione paneuropea come terminale singolo ad una rete analogica PSTN. A causa delle differenze tra le reti dei differenti paesi, l'approvazione non garantisce però di per sé il funzionamento corretto in tutti i punti di terminazione di rete PSTN.

In caso di problemi contattare in primo luogo il fornitore del prodotto.»

Portuguese

„Este equipamento foi aprovado para ligação pan-europeia de um único terminal à rede telefónica pública comutada (RTPC) nos termos da Decisão 98/482/CE. No entanto, devido às diferenças existentes entre as RTPC dos diversos países, a aprovação não garante incondicionalmente, por si só, um funcionamento correcto em todos os pontos terminais da rede da RTPC.

Em caso de problemas, deve entrar-se em contacto, em primeiro lugar, com o fornecedor do equipamento.»

Spanish

«Este equipo ha sido homologado de conformidad con la Decisión 98/482/CE del Consejo para la conexión paneuropea de un terminal simple a la red telefónica pública conmutada (RTPC). No obstante, a la vista de las diferencias que existen entre las RTPC que se ofrecen en diferentes países, la homologación no constituye por sí sola una garantía incondicional de funcionamiento satisfactorio en todos los puntos de terminación de la red de una RTPC.

En caso de surgir algún problema, procede ponerse en contacto en primer lugar con el proveedor del equipo.»

Swedish

”Utrustningen har godkänts i enlighet med rådets beslut 98/482/EG för alleuropeisk anslutning som enskild terminal till det allmänt tillgängliga kopplade telenätet (PSTN). På grund av de skillnader som finns mellan telenätet i olika länder utgör godkännandet emellertid inte i sig självt en absolut garanti för att utrustningen kommer att fungera tillfredsställande vid varje telenätanslutningspunkt.

Om problem uppstår bör ni i första hand kontakta leverantören av utrustningen.”

ENERGY STAR –yhteensopiva tuote



ENERGY STAR on Yhdysvaltojen ympäristönsuojeluviraston ja Yhdysvaltojen energiaministeriön kanssa toimiva yhteistyöohjelma, joka auttaa meitä kaikkia säästämään rahaa ja suojelemaan ympäristöä energiatehokkailla tuotteilla ja käytännöllä.

Kaikki ASUS-tuotteet, joissa on ENERGY STAR-logo ovat yhteensopivia ENERGY STAR -standardin kanssa, ja niissä on virranhallintatoiminto oletuksena päällä. Monitori ja tietokone menevät automaattisesti untilaan viidentoista ja kolmenkymmenen minuutin käyttämättömyyden jälkeen. Tietokone herätetään napsauttamalla hiirellä tai painamalla jotakin näppäimistön näppäintä.

Katso lisätietoja virranhallinnasta ja sen hyödyistä ympäristölle osoitteesta <http://www.energy.gov/powermanagement>. Katso lisäksi yksityiskohtaisia tietoja ENERGY STAR -yhteistyöohjelmasta osoitteesta <http://www.energystar.gov>.

HUOMAUTUS: Energy Star EI ole tuettu Freedos- ja Linux-pohjaisissa tuotteissa.

Euroopan unionin ekomerkitä

Tälle kannettavalle tietokoneelle on myönnetty EU:n kukkamerkintä, mikä tarkoittaa, että tuote täyttää seuraavat ehdot:

1. Pienempi energiankulutus käytön ja valmiustilan aikana.
2. Myrkyllisten raskasmetallien rajoitettu käyttö.
3. Ympäristölle ja terveydelle haitallisten ainesosien rajoitettu käyttö.
4. Luonnonvarojen vähäisempi käyttö kierrätystä edistämällä.
5. Suunniteltu tarjoamaan helpommat päivitykset ja pitemmän käyttöiän tarjoamalla yhteensopivia varaosia, kuten paristot, virtalähteet, näppäimistön, muistin, ja jos käytettävissä, CD- tai DVD-aseman.
6. Kiinteää jätettä kertyy vähemmän, koska vanhan tuotteen voi palauttaa myyjäliikkeeseen.

Lisätietoja EU:n kukkamerkinnästä saat Euroopan unionin ekomerkinän kotisivuilta osoitteesta:

<http://www.ecolabel.eu>.

Suojautuminen kuulovauriolta

Kuulovamman estämiseksi älä kuuntele korkeilla äänenvoimakkuuksilla pitkiä aikoja.



Pinnoitehuomautus

TÄRKEÄÄ! Sähköeristyksen ja sähköturvallisuuden ylläpitämiseksi ASUS Transformer Book -tietokoneen runko on päällystetty eristävästi lukuun ottamatta sivuja, joilla IO-portit sijaitsevat.

Globaalien ympäristösäädösten vaatimustenmukaisuus ja vakuutus

ASUS toimii vihreä design -käsitteen mukaisesti tuotteidensa suunnittelussa sekä valmistuksessa ja varmistaa, että ASUS-tuotteiden kaikki elämänkaaren vaiheet ovat globaalien ympäristösäädösten mukaisia. Lisäksi ASUS julkistaa asiaankuuluvat säädösvaatimuksiin perustuvat tiedot.

Katso osoitteesta <http://csr.asus.com/english/Compliance.htm> tiedot ASUS-yrityksen noudattamista säädösvaatimuksiin perustuvista julkaistuista tiedoista:

Japan JIS-C-0950 Material Declarations

EU:n REACH SVHC

Korea RoHS

Sveitsin energialait

ASUS-kierrätys/Palautuspalvelut

ASUS-laitteiden kierrätys ja palautusohjelmat perustuvat ympäristömme suojelun korkeimpiin standardeihin. Me uskomme tarjoamiemme ratkaisujen antavan sinulle mahdollisuuden kierrättää vastuullisesti tuotteemme, paristot ja muut osat sekä pakkausmateriaalin. Siirry kohtaan <http://csr.asus.com/english/Takeback.htm> saadaksesi lisätietoja kierrätyksestä eri alueilla.

EC Declaration of Conformity



We, the undersigned,

Manufacturer:	ASUSTeK COMPUTER INC.
Address, City:	4F, No. 150, LI-TE Rd., PEITOU, TAIPEI 112, TAIWAN R.O.C.
Country:	TAIWAN
Authorized representative in Europe:	ASUS COMPUTER GmbH
Address, City:	HARKORT STR. 21-23, 40880 RATINGEN
Country:	GERMANY

declare the following apparatus:

Product name :	Transformer Book
Model name :	TX300CA

conform with the essential requirements of the following directives:

2004/108/EC-EMC Directive

<input checked="" type="checkbox"/> EN 55022:2010	<input checked="" type="checkbox"/> EN 55024:2010
<input checked="" type="checkbox"/> EN 61000-3-2:2006+A2:2009	<input checked="" type="checkbox"/> EN 61000-3-3:2008
<input type="checkbox"/> EN 55013:2001+A1:2003+A2:2006	<input type="checkbox"/> EN 55020:2007+A11:2011

1999/5/EC-R & TTE Directive

<input checked="" type="checkbox"/> EN 300 328 V1.7.1(2006-10)	<input checked="" type="checkbox"/> EN 301 489-1 V1.9.2(2011-09)
<input type="checkbox"/> EN 300 440-1 V1.6.1(2010-08)	<input type="checkbox"/> EN 301 489-3 V1.4.1(2002-08)
<input type="checkbox"/> EN 300 440-2 V1.4.1(2010-08)	<input type="checkbox"/> EN 301 489-4 V1.4.1(2009-05)
<input type="checkbox"/> EN 301 511 V9.0.2(2003-03)	<input type="checkbox"/> EN 301 489-7 V1.3.1(2005-11)
<input type="checkbox"/> EN 301 908-1 V5.2.1(2011-05)	<input type="checkbox"/> EN 301 489-9 V1.4.1(2007-11)
<input type="checkbox"/> EN 301 908-2 V5.2.1(2011-07)	<input checked="" type="checkbox"/> EN 301 489-17 V2.1.1(2009-05)
<input type="checkbox"/> EN 301 893 V1.6.1(2011-11)	<input type="checkbox"/> EN 301 489-24 V1.5.1(2010-09)
<input type="checkbox"/> EN 302 544-2 V1.1.1(2009-01)	<input type="checkbox"/> EN 302 326-2 V1.2.2(2007-06)
<input type="checkbox"/> EN 302 623 V1.1.1(2009-01)	<input type="checkbox"/> EN 302 326-3 V1.3.1(2007-09)
<input type="checkbox"/> EN 300 330-1 V1.7.1(2010-02)	<input type="checkbox"/> EN 301 357-2 V1.4.1(2008-11)
<input type="checkbox"/> EN 300 330-2 V1.5.1(2010-02)	<input type="checkbox"/> EN 50385:2002
<input type="checkbox"/> EN 50360:2001	<input checked="" type="checkbox"/> EN 62311:2008
<input type="checkbox"/> EN 62479:2010	

2006/95/EC-LVD Directive

<input type="checkbox"/> EN 60950-1 / A11:2009	<input type="checkbox"/> EN 60065:2002 / A2:2010
<input checked="" type="checkbox"/> EN 60950-1 / A12:2011	<input type="checkbox"/> EN 60065:2002 / A12:2011

2009/125/EC-ErP Directive

<input checked="" type="checkbox"/> Regulation (EC) No. 1275/2008	<input checked="" type="checkbox"/> Regulation (EC) No. 278/2009
<input type="checkbox"/> Regulation (EC) No. 642/2009	

2011/65/EU-RoHS Directive

Ver. 121001

CE marking



(EC conformity marking)

Position : **CEO**

Name : **Jerry Shen**

Declaration Date: **Nov. 18, 2012**

Year to begin affixing CE marking: **2012**

Signature : _____