

ASUS®

Inspiring Innovation. Persistent Perfection

Sülearvuti

Elektroniline kasutusjuhend



TEAVE AUTORIÕIGUSE KOHTA

Käesoleva kasutusjuhendi ühtegi osa, kaasa arvatud selles kirjeldatud tooteid ja tarkvara, ei tohi paljundada, edastada, kopeerida, säilitada otsingusüsteemis ega tõlkida mistahes keelde mistahes vormis, välja arvatud ostja poolt varundamise eesmärgil säilitatavad dokumendid, ilma ASUSTeK COMPUTER INC. ("ASUS") kirjaliku loata.

ASUS VÄLJASTAB KASUTUSJUHENDI "NII, NAGU SEE ON", ILMA IGASUGUSE OTSESE VÕI KAUDSE GARANTIITA, KAASA ARVATUD KAUDSED KAUBANDUSLIKKUSE VÕI KONKREETSEKS EESMÄRGIKS SOBIVUSE GARANTIID VÕI TINGIMUSED. MITTE MINGIL JUHUL EI OLE ASUS, SELLE DIREKTORID, AMETNIKUD, TÖÖTAJAD VÕI AGENDID VASTUTAVAD MINGITE KONKREETSETE, JUHUSLIKE VÕI KAUDSETE KAHJUDE EEST (KAASA ARVATUD SAAMATA JÄÄNUD KASUMIGA SEOTUD KAHJUD, ÄRIAKTIIVSUSE LANGUS, ANDMETE KADUMINE, ÄRITEGEVUSE PEATUMINE JMS), ISEGI KUI ASUST ON TEAVITATUD SELLISTE KAHJUDE TEKKIMISE VÕIMALUSEST KÄESOLEVAS KASUTUSJUHENDIS VÕI TOOTEL ESINEVA VEA TÖTTU.

Käesolevas kasutusjuhendis esinevad tootenimed ja ettevõtete nimed võivad, aga ei pruugi olla, vastavate ettevõtete registreeritud kaubamärgid või autoriõigused ning neid kasutatakse ainult selgitamise eesmärgil ja omanike huvides ilma kavatsuseta õigusi rikkuda.

KÄESOLEVAS KASUTUSJUHENDIS ESITATUD TEHNILISED ANDMED JA TEAVE ON ESITATUD TEAVITAMISEKS NING NEID VÕIDAKSE IGAL AJAL ETTETEATAMATA MUUTA, MISTÖTTU EI OLE NEED ASUSELE SIDUVAID. ASUS EI VÕTA MINGIT VASTUTUST KÄESOLEVAS KASUTUSJUHENDIS NING SELLES KIRJELDATUD TOODETES JA TARKVARAS ESINEVATE VIGADE VÕI EBATÄPSUSTE EEST.

Autoriõigus © 2013 ASUSTeK COMPUTER INC. Kõik õigused on kaitstud.

VASTUTUSE PIIRAMINE

ASUSE vea korral või muu kohustuse tõttu võib teil tekkida õigus saada ASUSelt hüvitist. Sellisel juhul, hoolimata ASUSEle esitatud nõude alusest, ei vastuta ASUS enama kui kehavigastuste eest (kaasa arvatud surm) ning kinnisvara ja materiaalse isikliku vara kahjustamise eest; või muud tegelike ja otseste kahjude eest, mis on tekkinud garantiitingimustest tulenevate kohustustest mittetäitmisest; ning hüvituse suurus on maksimaalselt kuni toote lepinguline hind.

ASUS hüvitab käesoleva garantii kohaselt teile ainult need kulud, kahjud või nõuded, mis põhinevad lepingul, lepinguvälisel kahjul või lepingurikkumisel.

See piirang kehtib ka ASUSE tarnijatele ja edasimüüjatele. See on maksimum, mille eest ASUS, selle tarnijad ja teie edasimüüja ühiselt vastutavad.

ASUS EI OLE MINGITEL TINGIMUSTEL JÄRGNEVA EEST VASTUTAV: (1) KOLMANDATE OSAPOOOLTE KAHJUNÕUDEDE TEILE; (2) TEIE ANDMETE KADUMINE VÕI KAHJUSTUMINE; VÕI (3) SPETSIAALSED, JUHUSLIKUD VÕI KAUDSED KAHJUD VÕI MAJANDUSLIKUD KAUDSED KAHJUD (KAASA ARVATUD KASUMI VÕI SÄÄSTUDE KAOTAMINE), ISEGI KUI ASUST, TEMA TARNIAJAD VÕI TEIE EDASIMÜÜJAT ON SELLISEST VÕIMALUSEST TEAVITATUD.

TEENINDUS JA TUGITEENUS

Külastage meie mitmekeelset veebilehte aadressil <http://support.asus.com>

Sisukord

Teave juhendi kohta	7
Juhendis kasutatavad märksõnad	8
Icoonid.....	8
Tüüpograafia.....	8
Ettevaatusabinõud.....	9
Sülearvuti kasutamine	9
Sülearvuti hooldamine.....	10
Nõuetekohane kasutusest kõrvaldamine.....	11

1. peatükk. Arvuti koostisosad

Sülearvuti osade ülevaade	14
Vaade ülevalt	14
Vaade alt	19
Osade ülevaade.....	21
Vaade vasakult	23
Esikülg.....	25

2. peatükk. Sülearvuti kasutamine

Alustamine	28
Sülearvuti laadimine.....	28
Tõstke ekraani paneel üles.....	30
Vajutage toitenuppu.....	30
Puutekraanil* ja puuteplaadil kasutatavad liigutused.....	31
Puutekraani kasutamine*	31
Puuteplaadi kasutamine	33
Klaviatuuri kasutamine	40
Funktsiooniklahvid.....	40
Funktsiooniklahvid ASUSE rakenduste jaoks	41
Windows® 8 klahvid.....	42
Multimeediami klahvid*	42
Numbriklahvistik*.....	43
Laserketta draivi kasutamine	44

3. peatükk. Töötamine operatsioonisüsteemiga Windows® 8

Esmakordne käivitamine.....	48
Windows® 8 lukustuskuva.....	48
Windows® UI	49
Start Screen (Käivitusvaade).....	49
Operatsioonisüsteem Windows® rakendused.....	49
Tööpunktid	50
Töötamine Windows®-rakendustega.....	53
Rakenduste käivitamine.....	53
Rakenduste kohandamine	53
Juurdepääs aknale Apps (Rakendused)	56
Külgriba "Charms bar"	59
Plöksamisfunktsioon	62
Teised klaviatuuri otseteed	64
Ühenduse loomine traadita võrkudega	66
Wi-Fi.....	66
Bluetooth.....	68
Lennurežiim.....	70
Ühendamine traadita võrkudesse	71
Dünaamilise IP/PPPoE võrguühenduse konfigureerimine.....	71
Staatilise IP-võrguühenduse konfigureerimine.....	73
Sülearvuti välja lülitamine	74
Sülearvuti lülitamine puhkerežiimi.....	74

4. Peatükk. ASUSe rakendused

ASUSe populaarsed rakendused.....	76
Power4Gear Hybrid.....	76
USB Charger+.....	80
ASUSe kiirklahvi menüü	82
Rakendus ASUS Console.....	85

5. peatükk. Käivituseelne enesetest (POST)

Käivituseelne enesetest (POST).....	94
POST-i kasutamine BIOS-isse sisenemiseks ja tõrkeotsinguks.....	94
BIOS.....	94
BIOS-isse sisenemine.....	94
BIOS-i sätted.....	95
Tõrkeotsing.....	105
Arvuti värskendamine.....	105
Arvuti lähtestamine.....	106
Täpsemad suvandid.....	107

Korduma kippuvad küsimused (KKK)

Kasulikke nõuandeid.....	110
Riistvara KKK.....	111
Tarkvara KKK.....	114

Lisad

DVD-ROM-ajami informatsioon (valikudelitel).....	118
Blu-ray ROM-ajami teave (valikudelitel).....	120
Sisemise modemi vastavus.....	120
Ülevaade.....	121
Võrguga ühilduvuse deklaratsioon.....	121
Kõneväline seade.....	121
Föderaalse Sidekomisjoni (FCC) avaldus.....	123
FCC hoiatus raadiosagedusega kokkupuute kohta.....	124
Declaration of Conformity(R&TTE direktiiv 1999/5/EÜ).....	125
CE märgis.....	125
IC kiirgusnormide deklaratsioon Kanada jaoks.....	126
Traadita töökanal erinevatele domeenidele.....	127
Prantsusmaa on piiranud traadita sagedusribasid.....	127

UL ohutusteave	129
Elektriohutusnõuded	130
TV tüüneriga seotud teated.....	130
REACH.....	130
Macrovision Corporation'i tootekohane teatis	130
Kuulmiskahjustuste vältimine.....	130
Põhjamaade hoiatused (liitiumioonakudele).....	131
Optilise kettaajami ohutusteave.....	132
CTR 21 kinnitus(sisseehitatud modemiga Notebook PC-le).....	133
ENERGY STARiga ühilduv toode.....	135
Euroopa Liidu ökokleebis	135
Vastavus globaalsetele keskkonnanõuetele ja deklaratsioon	136
ASUS taasinglus / Tootetagastus.....	136

Teave juhendi kohta

Käesolev juhend sisaldab teavet teie sülearvuti riist- ja tarkvara funktsioonide kohta ja sisaldab järgmisi korraldatuna järgmistesse peatükkidesse:

1. peatükk. Arvuti koostisosad

Selles peatükis on kirjeldatud sülearvuti riistvara üksikosi.

2. peatükk. Sülearvuti kasutamine

Selles peatükis on kirjeldatud sülearvuti üksikosade kasutamist.

3. peatükk. Töötamine operatsioonisüsteemiga Windows® 8

Selles peatükis on esitatud ülevaade operatsioonisüsteemi Windows® 8 kasutamisest sülearvutis.

4. peatükk. ASUSe rakendused

Selles peatükis on esitatud ülevaade nende ASUSe rakenduste kohta, mis on operatsioonisüsteemiga Windows® 8 sülearvutitel.

5. peatükk. Käivituseelne enesetest (POST)

Selles peatükis on kirjeldatud käivituseelse enesetesti kasutamist sülearvuti sätete muutmiseks.

Korduma kippuvad küsimused (KKK)

Sellest peatükist leiate riist- ja tarkvara puudutavaid korduma kippuvaid küsimusi, mis aitavad teil oma sülearvutit hooldada ja selle lihtsamaid probleeme lahendada.

Lisad

Selles osas on sülearvuti kohta kehtivad hoiatused ja ohutusteatised.

Juhendis kasutatavad märksõnad

Tähtsa teabe esiletõstmiseks on selles juhendis oluline tekstiosa esitatud esitatud järgmiselt.

OLULINE! See teade sisaldab olulist teavet, mida tuleb toimingute lõpuleviimiseks järgida.

MÄRKUS. See teade sisaldab lisateavet ja täiendavaid näpunäiteid, mis aitavad toiminguid lõpule viia.

HOIATUS! See teade sisaldab olulist teavet, mida tuleb järgida, et tagada turvalisus oluliste toimingute lõpuleviimisel ning vältida sülearvuti andmete ja komponentide kahjustamist.

Ikoonid

Alltoodud ikoonid näitavad, missugust seadet saab kasutada tööjada või protseduuride tegemiseks sülearvutis.



= kasutage puutekraani.



= Kasutage puuteplaati.



= Kasutage klaviatuuri.

Tüüpograafia

Paks = Osutab menüüle või üksusele, mis tuleb valida.

Kursiiv = See osutab klahvidele, mida tuleb klaviatuuril vajutada.

Ettevaatusabinõud

Sülearvuti kasutamine



Seda sülearvutit tohib kasutada ümbritseva keskkonna temperatuuril 5 °C (41 °F) kuni 35 °C (95 °F).



Vaadake sülearvuti põhjal asuvat silti ja veenduge, et toiteplokk vastab teie toitevõrgu pingele.



ÄRGE hoidke sülearvutit süles ega mis tahes kehaosa lähedal, et vältida ebamugavustunnet või vigastusi, mis võivad tekkida kuuma pinnaga kokkupuutumisel.



ÄRGE kasutage vigastatud toitejuhtmeid, tarvikuid ja välisseadmeid.



Ärge teisaldage sisselülitatud sülearvutit ega katke seda materjalidega, mis võivad halvendada õhuringlust.



Ärge pange sülearvutit ebatasasele või ebastabiilsele tööpinnale.



Võite saata oma sülearvuti läbi lennujaama röntgenmasina (kus esemed paigutatakse konveierlindile), kuid vältige seadme kokkupuudet magnetdetektorite ja metalliotsijatega.



Võtke ühendust lennuettevõttega, et saada teavet lennu ajal saadaolevate teenuste ja kehtivate piirangute kohta, mida tuleb järgida sülearvuti kasutamisel lennukis.

Sülearvuti hooldamine



Enne sülearvuti puhastamist ühendage vahelduvvoolu toide lahti (kui see on ühendatud) ja eemaldage aku. Kasutage puhastamiseks puhast käsna või seemisnahast lappi, mis on niisutatud mittesöövitava puhastusvahendi ja vähese sooja veega. Eemaldage sülearvutilt liigne niiskus kuiva lapiga.



Ärge kasutage sülearvutil ega selle läheduses tugevaid lahusteid, näiteks vedeldeid, benseeni või muid kemikaale.



Ärge pange sülearvuti peale mingeid esemeid.



Ärge laske sülearvutil sattuda kokkupuutesse tugeva magnet- või elektriväljaga.



Ärge kasutage ega jätke sülearvutit vedelike lähedusse, vihma kätte ja niiskesse kohta.



Ärge jätke sülearvutit tolmusesse keskkonda.



Ärge kasutage sülearvutit gaasilekete läheduses.

Nõuetekohane kasutusest kõrvaldamine



ÄRGE visake sülearvutit olmeprügi hulka. Selle toote valmistamisel on kasutatud materjale, mis on korduvkasutatavad ja ümbertöödeldavad. Läbikriipsutatud ratastega prügikasti sümbol näitab, et toodet (elektrilist või elektroonilist seadet ning elavhõbedat sisaldavat nööppatareid) ei tohi olmeprügi hulka visata. Vt kohalikke elektroonikatoodete kõrvaldamise eeskirju.



ÄRGE visake kasutuselt kõrvaldatud akut olmeprügi hulka. Läbikriipsutatud ratastega prügikasti sümbol näitab, et akut ei tohi olmeprügi hulka visata.

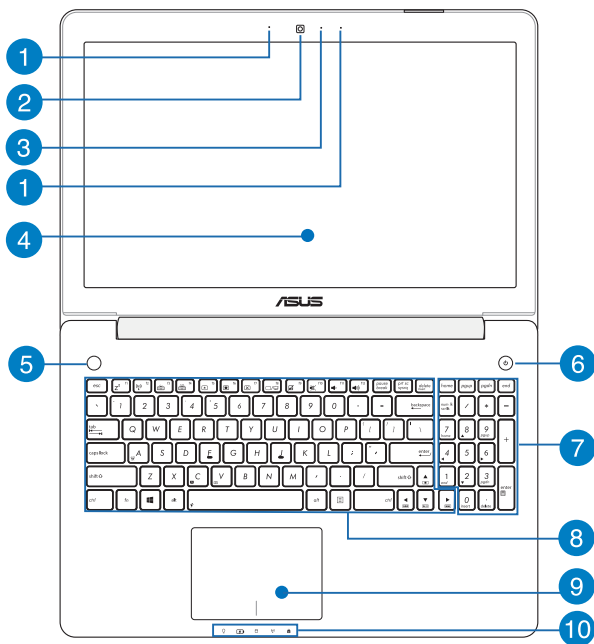
1. peatükk.

Arvuti koostisosad

Sülearvuti osade ülevaade

Vaade ülevalt

MÄRKUS. Klaviatuuri paigutus võib regiooniti või riigiti siinesitatust erineda. Sõltuvalt sülearvuti mudelist võib ka ülaosa välimus erineda.



1 Liitmikrofonid

Liitmikrofonid on varustatud kaja elimineerimise, müraeemalduse ja kiire moodustamise funktsioonidega, tagades parema häälteavastusvõime ja helisalvestuse kvaliteedi.

2 Kaamera

Sisesehitatud kaamera võimaldab sülearvutiga pildistada ja videoid salvestada.

3 Kaamera indikaator

Kaamera indikaator näitab, millal sissehitatud kaamera on kasutusel.

4 Ekraanipaneel

Ekraanipaneel võimaldab vaadata notebook-arvutis suurepäraseid pilte, videoid ja muid multimeedia faile.

Puutetundlik ekraan*

Puutetundlik ekraan võimaldab teil sülearvutit juhtida puuteliigutustega.

5 Kiirkäivitusnupp

See nupp võimaldab kasutada teie sülearvuti erifunktsioone. Nupu vajutamine käivitab tavaliselt rakenduse ASUS Console. Uue funktsiooni loomiseks hoidke nuppu all, et avada ASUSe kiirklahvi menüü, ning seejärel muutke sätteid.

MÄRKUS

- Täiendavat teavet nupu funktsioonide loomise kohta leiate selle juhendi jaotisest *ASUSe kiirklahvi menüü*.
 - Lisateavet rakenduse ASUS Console kohta vaadake selle juhendi jaotisest *ASUS Console*.
-

6

Toitenupp

Vajutage toitenuppu, et sülearvuti sisse või välja lülitada. Saate toitenuppu kasutada ka selleks et lülitada sülearvuti puhke- või hiberneerimisrežiimi ja neid režiime välja lülitada.

Kui sülearvuti on blokeeritud, vajutage toitenuppu ja hoidke seda all umbes neli (4) sekundit, kuni sülearvuti lülitub välja.

7

Numbriklahvistik*

Numbriklahvistikku saab kasutada numbrite sisestamiseks või kursori liigutamiseks nooleklahvide abil.

MÄRKUS. Täiendavat teavet leiate käesoleva kasutusjuhendi jaotisest *Numbriklahvistik (valikmudelitel)*.

8

Klaviatuur

QWERTY paigutusega klaviatuur on varustatud mugava vajutusügavusega täissuurte klahvidega. See võimaldab kasutada ka funktsiooniklahve, tagab kiire juurdepääsu operatsioonisüsteemile Windows® ja kontrollib multimeediumi funktsioone.

MÄRKUS. Klaviatuuri paigutus erineb mudeliti või riigiti.

9

Puuteplaat

Puuteplaat võimaldab ekraanikuval navigeerimiseks kasutada mitme sõrmega tehtavaid libistavaid liigutusi, mida kasutaja õpib intuiitiivselt tegema. See jälgendab tavahiire funktsioone.

MÄRKUS. Lisateavet leiate käesoleva kasutusjuhendi lõigust Puuteplaadil kasutatavad liigutused.

10 Olekuindikaatorid

Olekuindikaatorid aitavad kindlaks määrata sülearvuti hetkeolekut.



Toiteindikaator

Toiteindikaator süttib, kui sülearvuti on sisse lülitatud ning vilgub aeglaselt, kui sülearvuti on puhkerežiimis.

Kahevärviline aku laadimisindikaator

Kahevärviline LED-indikaator annab aku laadimisoleku kohta järgmist visuaalset teavet. Vt üksikasju järgmisest tabelist.

Värv	Olek
Pidev roheline	Sülearvuti on ühendatud pistikupessa, akut laaditakse ja aku täituvus on vahemikus 95% kuni 100%.
Pidev oranž	Sülearvuti on ühendatud pistikupessa, akut laaditakse ja aku täituvus on alla 95%.
Vilkuv oranž	Sülearvuti töötab akurežiimis ja aku täituvus on alla 10%.
Indikaator on kustunud	Sülearvuti töötab akurežiimis ja aku täituvus on vahemikus 10% kuni 100%.

 **Ajami olekuindikaator**

See indikaator süttib, kui sülearvuti siseneb sisemäluseadmetesse.

 **Bluetooth / Traadita side indikaator**

See indikaator süttib, kui sülearvuti traadita side funktsioon (Bluetooth või Wi-Fi) on aktiveeritud.

 **Suurtäheluku indikaator**

See indikaator süttib, kui suurtäheluku funktsioon on aktiveeritud. Suurtäheluku kasutamine võimaldab sisse tippida suurtähti (nt A, B, C) sülearvuti klaviatuuriga.

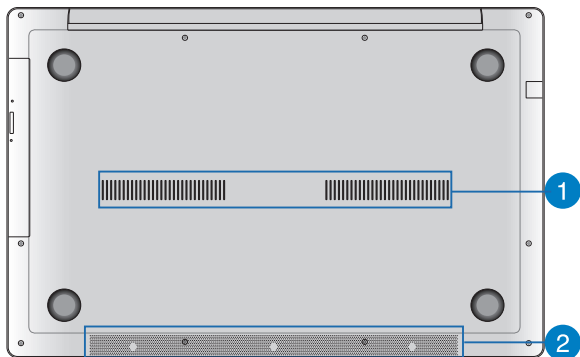
** ainult valitud mudelitel*

Vaade alt

MÄRKUS. Sõltuvalt mudelist või põhja välimus erineda.

HOIATUS! Sülearvuti alaosa võib kasutamisel või aku laadimisel soojeneda või kuumeneda. Sülearvutiga töötamisel ärge paigutage seda sellisele pinnale, mis võib tõkestada õhutusavasid.

OLULINE! Aku kestus sõltub sülearvuti kasutamisest ja tehnilistest andmetest. Akut ei saa eemaldada.



1 Õhutusavad

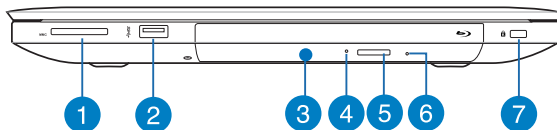
Õhutusavad võimaldavad jahedal õhul sülearvutisse siseneda ja soojal õhul väljuda.

HOIATUS! Veenduge, et mitte ükski õhutusava ei ole tõkestatud paberi, raamatute, rõivaste, kaablite või muude esemetega, et vältida seadme ülekuumenemist.

2 Kõlarid

Helifaile saate kuulata sülearvutisse sisseehitatud kõlarite kaudu. Heliomadusi saab selles sülearvutis seadistada tarkvara-põhiselt.

Osade ülevaade



- 1 Mälukaardilugeja**

Sülearvuti on ühekohaline sissehitatud mälukaardilugeja pesa, mis toetab kaardivorminguid MMC, SD ja SDHC.
- 2 USB 3.0 pesa**

See universaalse järjestiksiini 3.0 (USB 3.0) pesa tagab andmeedastuskiiruse kuni 5 Gbit/s ja on ühilduv varasemate vesioonidega kuni USB 2.0.
- 3 Laserketta draiv**

Sülearvuti laserketta draiv võib toetada mitmes vormingus plaate nagu CD-d, DVD-d, kirjutatavad kettad ja ülekirjutatavad kettad.
- 4 Optilise draivi märgutuli**

Märgutuli süttib, kui vajutatakse optilise draivi elektroonilist väljatõukenuppu ning sülearvuti on sisse lülitatud. Märgutuli põleb ka siis, kui laserplaadi draiv loeb kettalt andmeid või kirjutab andmeid kettale.

5 Laserketta ajami väljutusnupp

Selle nupuga saab laserketta salve väljutada.

6 Optilise plaadi käsitsi väljatõukeava

Kui laserketta salve elektrooniline väljutusnupp ei toimi, siis saab selle ava kaudu salve väljutada.

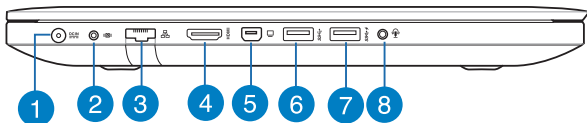
HOIATUS! Kasutage käsiväljutusava vaid siis, kui elektrooniline väljutusnupp ei toimi.

MÄRKUS. Täiendavat teavet vaadake selle juhendi jaotisest *Optilise draivi kasutamine*.

7 Kensington® lukustuspesa

Kensington® lukustuspesa võimaldab kaitsta sülearvutit, kasutades Kensington®-ühilduvaid sülearvutite turvatooteid.

Vaade vasakult



1

Toite pistikupesa (alalisvool)

Ühendage komplektis oleva toiteploki pistik sellesse pesa, et laadida akut ja anda sülearvutile võigutoide.

HOIATUS! Toiteploki võib kasutamisel kuumeneda. Ärge katke toiteploki kinni ja hoidke toitevõrku ühendatud toiteplokk oma kehist eemal.

OLULINE! Kasutage ainult seadme komplektis olevat toiteploki, et akut laadida ja anda sülearvutile toitepinge.

2

Bassikõlari pistikupesa

Bassikõlari pistikupesa kasutatakse bassikõlari (lisavarustus) ühendamiseks sülearvutiga.

3

LAN-i pesa

Kohtvõrguga ühendamiseks sisestage võrgukaabel sellesse porti.

4

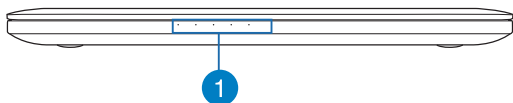
HDMI pesa

See pesa on kõrglahutusega multimeediumiliidese (HDMI) pistiku jaoks ja on HDCP-ühilduv HD DVD, Blu-ray ja muu kaitstud sisu esitamiseks.

- 5 Mini DisplayPort-liides**
Mini DisplayPort võimaldab sülearvutiga ühendada välise DisplayPort-, VGA-, DVI- või HDMI-liidesega kuvariga.
- 6 USB 3.0 pesa**
See universaalse järjestiksiini 3.0 (USB 3.0) pesa tagab andmeedastuskiiruse kuni 5 Gbit/s ja on ühilduv varasemate vesioonidega kuni USB 2.0.
- 7 USB 3.0 pesa funktsiooniga USB Charger+**
Pesal USB 3.0, mis on tähistatud ikoon , on lisatud funktsioon USB Charger+. Funktsioon USB Charger+ võimaldab mobiilseid seadmeid kiirlaadida ja seda saab kasutada ka siis, kui sülearvuti on puhke- või hiberneerimisrežiimis või välja lülitatud*.
** ainult valitud mudelitel*
- 8 Kõrvaklappide väljundi / mikrofoni sisendi kombineeritud pistikupes**
See pesa võimaldab ühendada sülearvuti võimendatud kõlarite või kuularitega. Seda pesa saab kasutada ka välise mikrofoni ühendamiseks sülearvutiga.

Esikülg

MÄRKUS. Esipaneeli välimus võib erineda sõltuvalt mudelist.



1 Olekuindikaatorid

Olekuindikaatorid aitavad kindlaks määrata sülearvuti hetkeolekut.

2. peatükk.

Sülearvuti kasutamine

Alustamine

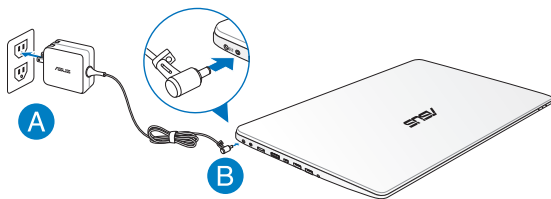
Sülearvuti laadimine.

- Ühendage vahelduvvoolu toiteplokk toitevõrguga 100 V ~ 240 V.
- Ühendage alalisvoolu toiteploki pistik sülearvuti sisendiga (DC).



Laadige sülearvutit **3 tundi**, enne kui hakkate seda esmakordselt akurežiimis kasutama.

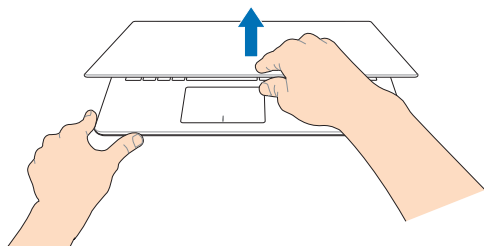
MÄRKUS. Toiteplokk võib välimuselt erineda, sõltuvalt mudelist ja piirkonnast.



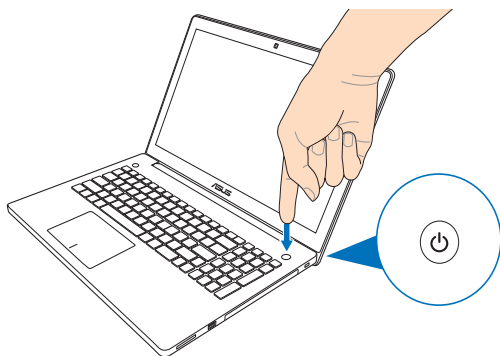
OLULINE!

- Enne esmakordset sisselülitamist veenduge, et sülearvuti on ühendatud toiteplokiaga.
- Kui te kasutate notebook-arvutit toiteadapteriga, siis peab pistikupesa olema seadme lähedal ja kergesti ligipääsetav.
- Tehke kindlaks sisendi/väljundi nimiandmete asukoht sülearvutil ja veenduge, et andmesildil toodud parameetrid vastavad adapteri sisendi/väljundi nimiandmetele. Mõnedel sülearvuti mudelitel võib olla, sõltuvalt tootekoodist, mitu erinevat väljundvoolu parameetrit.
- Teave toiteploki kohta:
 - Toitepinge: vahelduvvool 100–240 v
 - Toitepinge sagedus: 50–60 hz
 - Nimiväljundvool: 4.74 a (90 w), 6.32 a (120 w)
 - Nimiväljundpinge: alalisvool 19 v

Tõstke ekraani paneel üles.



Vajutage toitenuppu.



Puutekraanil* ja puuteplaadil kasutatavad liigutused

Liigutused võimaldavad käivitada programme ja saada juurdepääsu sülearvuti sätetele. Tehes käeliigutusi puutekraanil* ja puuteplaadil, juhinde alljärgmistest illustratsioonidest.

Puutekraani kasutamine*

Svaipimine vasakust servast



Svaipige ekraani vasakust servast, et töötavate app'ide järjestust muuta.

Svaipimine paremast servast



Svaipige ekraani paremast servast, et käivitada külgriba **Charms bar**.

** ainult valitud mudelitel*

Suumi välja



Viige kaks sõrme puutepaneelil kokku.

Suumi sisse



Lükake kaks sõrme puutepaneelil laiali.

Svaipimine ülaservast



- Olles ekraanil Start, svaipige ekraani ülaservast, et kuvada riba Kõik rakendused.
- App'i kasutamisel svaipige ekraani ülaservast, et kuvada selle menüü.

Sõrme libistamine



Libistage oma sõrme üles ja alla kerimiseks ning libistage oma sõrme, et lükata ekraan vasakule või paremale.

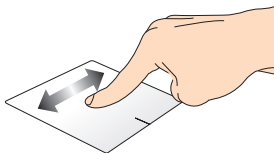
Puuteplaadi kasutamine

Liigutused võimaldavad käivitada programme ja saada juurdepääsu sülearvuti sätetele. Puuteplaadil tehtavate käeliigutuste tegemisel juhinduge järgmistest joonistest.

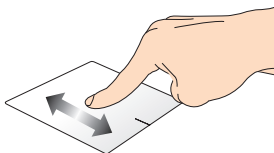
Kursori liigutamine

Kursori aktiveerimiseks koputage või klõpsake mis tahes puuteplaadi kohas, seejärel libistage oma sõrme puuteplaadil, et kursorit ekraanil liigutada.

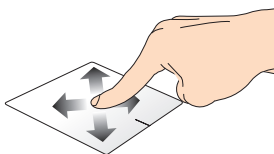
Horizontaalsuunas libistamine



Vertikaalsuunas libistamine

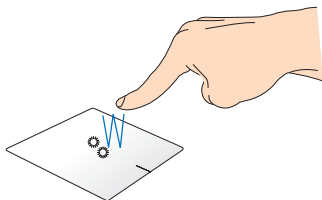


Diagonaalsuunas libistamine



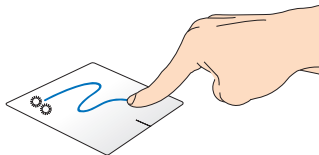
Ühe sõrme liigutused

Üks koputus / Kaks koputust



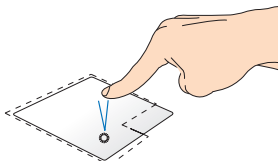
- Rakenduse käivitamiseks koputage seda Käivitusvaatel.
- Töölaual koputage rakendust käivitamiseks kaks korda.

Pukseerimine



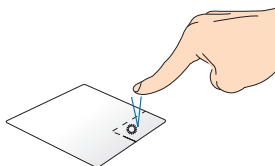
Koputage kaks korda üksust, seejärel libistage sama sõrme, ilma seda puuteplaadilt tõstmata. Vabastage sõrm puuteplaadilt, et jätta üksus oma uude asukohta.

Vasakklõps



- Rakenduse käivitamiseks koputage seda Käivitusvaatel.
- Töölaual koputage rakendust käivitamiseks kaks korda.

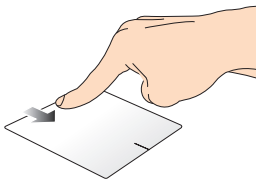
Paremklõps



- Käivitusvaatel klõpsake rakendust, t see valida ja käivitada seadistuste riba. Seda nuppu võite ka vajutada, et avada rakenduste riba.
- Töölaual kasutage seda nuppu paremklõpsu menüü avamiseks.

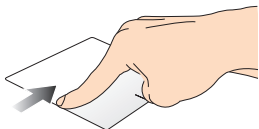
MÄRKUS. Alad, mis jäävad punktiirjoone sisse, tähistavad hiire vasaknupu ja hiire paremnupu asukohti puuteplaadil.

Ülaservast tõmbamine



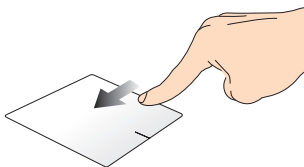
- **SRiba Kõik rakendused** käivitamiseks tõmmake kuva ülaserava allapoole.
- Töötaval rakendusel saate ülaservast alla tõmbamisega kuvada selle menüü.

Vasakust servast tõmbamine



Vasakust servast tõmmates saate töötavate rakenduste järjestust muuta.

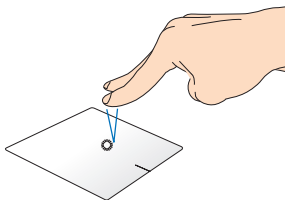
Paremast servast tõmbamine



Paremast servast tõmmates saate käivitada külgriba "**Charms Bar**".

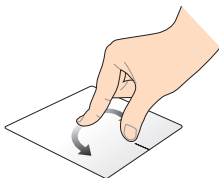
Kahe sõrme liigutused

Koputus



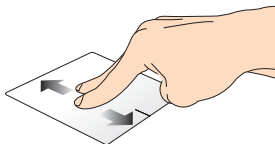
Koputage puuteplaadil kahe sõrmega, et jäljendada paremklopstu.

Pööramine



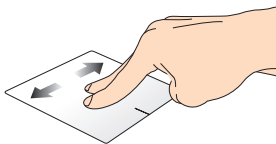
Pildi pööramiseks Windows® fotovaaturis pange kaks sõrme puuteplaadile, seejärel keerake ühte sõrme päripäeva või vastupäeva, hoides teist sõrme paigal.

Kahe sõrmega kerimine (üles/alla)



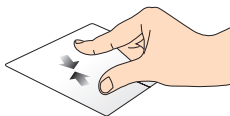
Libistage kahte sõrmega, et kerida üles või alla.

Kahe sõrmega kerimine (vasakule/paremale)

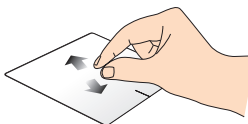


Libistage kahte sõrmega, et kerida vasakule või paremale.

Suurendamine

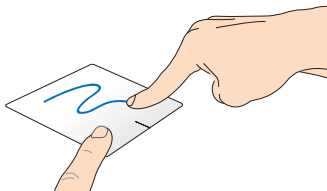


Vähendamine



Tooge sõrmed puuteplaadil kokku. Viigesõrmed puuteplaadil lahku.

Pukseerimine



Valige üksus, seejärel vajutage ja hoidke vasakklõpsu nuppu all. Kasutades teist sõrme, libistage see puuteplaadil allapoole, et pukseerida üksus uude asukohta.

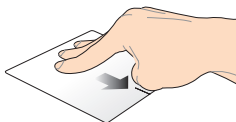
Kolme sõrme liigutused

Üleslüke



Lükake kolme sõrme üles, et kuvada kõik töötavad rakendused.

Allatõmme



Tõmmake kolme sõrme alla, et kuvada töölaud.

Klaviatuuri kasutamine

Funktsiooniklahvid

Sülearvuti klaviatuurilt saab funktsiooniklahvide abil käivitada järgmised käsud.



Lülitab sülearvuti režiimi **Sleep mode (puhkerežiimile)**



Lülitab režiimi **Airplane mode (lennurežiimi)** sisse-välja

MÄRKUS. Airplane mode (lennurežiimi) aktiveerimisel on kõik traadita ühendused välja lülitatud.



Vähendab ekraani heledust



Suurendab ekraani heledust



Lülitab ekraanipaneeli välja



Lülitab ümber kuvamisrežiimi

MÄRKUS. Veenduge, et teine kuvar on sülearvutiga ühendatud.



Lülitab puuteplaadi sisse-välja



Lülitab kõlari sisse-välja



Alandab kõlari helitugevust



Tõstab kõlari helitugevust

Funktsiooniklahvid ASUSe rakenduste jaoks

Teie sülearvuti on varustatud ka erifunktsioonide klahvikomplektiga, mida saab kasutada ASUSe rakenduste käivitamiseks.



Käivitab rakenduse **ASUS Splendid Video Enhancement Technology**, et lülituda ümber järgmiste ekraanivärvi täiustamisrežiimide vahel: Gamma Correction (Gammakorrektsioon), Vivid Mode (Režiim Vivid), Theater Mode (Režiim Teater), Soft Mode (Režim Soft), My Profile (Minu profiil) ja Normal (Tavarežiim).



Käivitab rakenduse ASUS Power4Gear Hybrid

Windows® 8 klahvid

Sülearvuti klaviatuuril on kaks Windows®i eriklahvi, mida saab kasutada järgmiselt.




Vajutage seda klahvi, et naasta kuvale Start screen (Käivitusvaatele). Kui te juba olete Käivitusvaatel, siis vajutage seda klahvi, et minna tagasi viimati avatud rakenduse juurde.

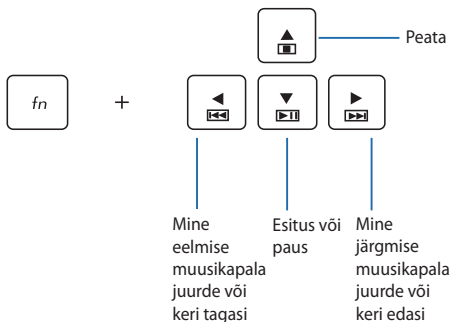


Vajutage seda klahvi, et jäljendada paremklõpsu funktsioone.

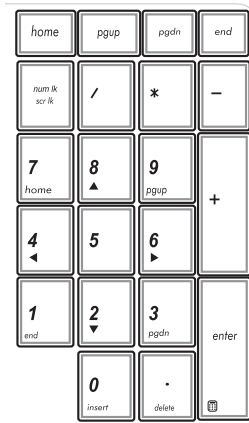
Multimeediami klahvid*

Multimeediami klahvid võimaldavad juhtida multimeediami faile nagu heli- ja videoklippe nende esitamisel sülearvutis.

Vajutage ikooni  kombinatsioonis sülearvuti nooleklahvidega, nagu on näidatud järgmistel joonistel.



Numbriklahvistik*



Numbriklahvistik on saadaval sülearvuti valikmudelitel. Saate seda klaviatuuri kasutada numbrite sisestamiseks või kursori liigutamiseks nooleklahvide abil.



Vajutage



et klaviatuur
ümbel lülitada
numbriklahvide ja
kursori suunaklahvide
vahel.

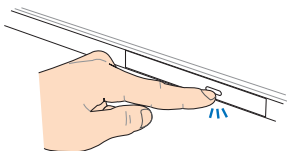
* ainult valitud mudelitel

Laserketta draivi kasutamine

MÄRKUS. Elektroonilise väljutusnupu asukoht võib sülearvuti mudelist olenevalt erineda.

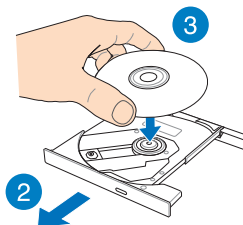
Laserketta sissepanek

1. Kui sülearvuti toide on sees, siis vajutage elektroonilist väljutusnuppu, et laserketta draivi salv osaliselt väljutada.



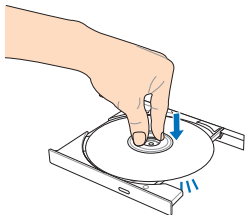
2. Tõmmake draivi salv ettevaatlikult välja.

OLULINE! Olge ettevaatlik, et vältida kokkupuudet laseri läätsega. Veenduge, et draivi salve all ei ole võõrkehki, mis võivad põhjustada salve kinnikiilumist.

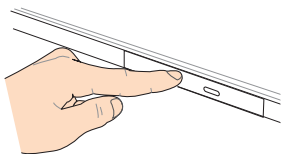


3. Hoidke ketast servadest, etiketipool ülespoole ja pange ketas salve keskmele.

4. Suruge ketta plastkeset alla, kuni see laserketta draivi keskmele klõpsatusega kinnitub.



5. Vajutage kergelt draivi salvele, et laserketta draiv sulgeda.



MÄRKUS. Andmete lugemise ajal on kuulda pöörlemisheli ja vibratsiooni – see on normaalne.

Käsiväljutusava

Käsiväljutusava asub laserketta draivi paneelil ja seda kasutatakse laserketta väljutamiseks siis, kui elektrooniline väljutusnupp ei toimi.

Laserketta draivi salve käsitsi väljutamiseks lükake käsiväljutusavasse sirgestatud kirjaklamber, kuni draivi salv avaneb.

HOIATUS! Kasutage käsiväljutusava vaid siis, kui elektrooniline väljutusnupp ei toimi.

3. peatükk.

Töötamine

operatsioonisüsteemiga

Windows® 8

Esmakordne käivitamine

Kui käivitate arvuti esmakordselt, kuvatakse ekraanipiltide seeria, et juhendada teid operatsioonisüsteemi Windows® 8 põhisätete konfigureerimisel.

Sülearvuti esmakordne käivitamine:

1. Vajutage toitenuppu sülearvutil. Oodake mõni minut, kuni kuvatakse häälestusaken.
2. Valige häälestusaknas keel sülearvutis kasutamiseks.
3. Lugege hoolikalt läbi litsentsi tingimused. Märkige ruut **I accept the terms for using Windows (Ma aktsepteerin Windowsi kasutamise litsentsitingimusi)**, seejärel koputage ikooni **Accept (Nõustun)**.
4. Järgige ekraanijuhiseid, et konfigureerida järgmised põhiüksused:
 - Arvutiturve
 - Mugandamine
 - Traadita Side
 - Sätted
 - Sisselogimine Arvutisse
5. Pärast põhiüksuste konfigureerimist kuvatakse Windows® 8 juhend. Lugege see läbi, et saada lisateavet Windows® 8 funktsioonide kohta.

Windows® 8 lukustuskuva

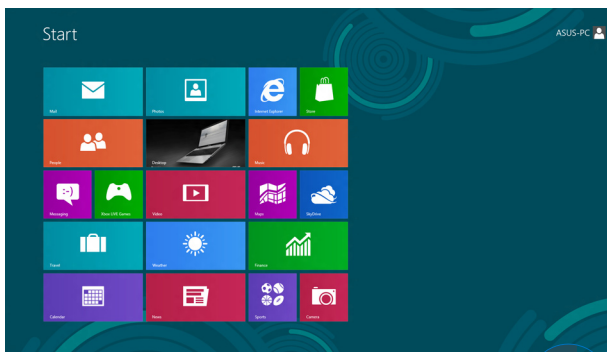
Windows® 8 lukustuskuva võidakse näidata siis, kui sülearvuti siseneb Windows® 8 operatsioonisüsteemi. Jätkamiseks koputage lukustuskuvale või vajutage suvalist klahvi sülearvuti klaviatuuril.

Windows® UI

Windows® 8 on varustatud paanipõhise kasutajaliidesega (UI), mis võimaldab Windows®i rakendusi korraldada ja neisse siseneda Käivitusvaatelt. See sisaldab ka järgmisi funktsioone, mida te saate kasutada sülearvutiga töötamisel.

Start Screen (Käivitusvaade)

Käivitusvaade ilmub pärast seda, kui olete edukalt oma kasutajakontole sisse loginud. See aitab korraldada kõiki programme ja rakendusi, mida vajate ühes kohas.



Suurendus-vähendusnupp



Operatsioonisüsteem Windows® rakendused

Need on rakendused, mis on kinnistatud Käivitusvaatele ja kuvatakse lihtsa juurdepääsu tagamiseks paanidena.

MÄRKUS. Mõnede Rakenduste täielikuks käivitamiseks tuleb eelnevalt sisse logida Microsofti kontole.

Tööpunkt

Toiming

vasakpoolne ülanurk

Hõljutage hiire kursorit vasakus ülanurgas, seejärel koputage viimast rakenduse pisipilti, et pöörduda tagasi selle töötava rakenduse juurde.


Kui on avatud rohkem kui üks rakendus, libistage kuval sõrme kõikide rakenduste vaatamiseks alla.

alumine vasak nurk

Töötava rakenduse aknas tehke järgmist.

Hõljutage hiire kursorit vasakus alanurgas, seejärel koputage Käivitusvaate pisipilti, et naasta Käivitusvaatele.

MÄRKUS. Võite ka klaviatuuril vajutada

Windowsi klahvi , et naasta

Käivitusvaatele.

Käivitusvaatel tehke järgmist.

Hõljutage hiire kursorit vasakus alanurgas, seejärel koputage töötava rakenduse pisipilti, et pöörduda tagasi selle rakenduse juurde.

Tööpunkt

Toiming

ülaserv

Hõljutage hiire kursorit ülaserval, kuni see muutub käe ikooniks. Lohistage rakendus uude asukohta.

MÄRKUS. See tööpunkti funktsioon töötab ainult käivitatud rakendusel või siis, kui tahate kasutada plöksamise funktsiooni. Lisateavet plöksamisfunktsiooni kohta leiate osast Täiendavad üksikasjad leiate jaotisest Töötamine Windows®-rakendustega.

parempoolne üla- ja alanurk

Hõljutage hiire kursorit paremas üla- või alanurgas, et käivitada külgriba "**Charms bar**".

Töötamine Windows®-rakendustega

Kasutage notebook-arvuti puutekraani, puuteplaati või klaviatuuri, et oma app'e käivitada, kohandada ja sulgeda.

Rakenduste käivitamine

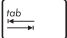
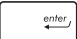


Koputage app'i selle käivitamiseks.*



Paigutage hiire kursor rakenduse kohale ja tehke vasakklõps või üks koputus, et see käivitada.



Vajutage kaks korda ikooni , seejärel kasutage nooleklahve, et rakendus'e sirvida. Vajutage ikooni , et käivitada rakendus.

Rakenduste kohandamine

Te saate rakendusi teisaldada, muuta nende suurust või eemaldada rakendus Käivitusvaatelt, toimides järgmiselt.

Rakenduste teisaldamine



Koputage ja hoidke app'i paani, seejärel lohistage see uude asukohta.*




Koputage app'i kaks korda, seejärel pukseerige app uude asukohta.

Rakenduste suuruse muutmine




1. Svaipige app'i paan alla, et valida ja käivitada sätete riba.*

2. Koputage ikooni  app'i paani

vähendamiseks ja koputage ikooni  app'i paani suurendamiseks.*



Tehke paremklõps rakendusel, et aktiveerida selle säteteriba, seejärel koputage ikooni  või




Rakenduste eemaldamine



1. Svaipige app'i paan alla, et valida ja käivitada sätete riba.*

2. App'i eemaldamiseks koputage ikooni



Tehke paremklõps app'il, et aktiveerida selle säteteriba, seejärel koputage ikooni 

Rakenduste sulgemine



Koputage ja hoidke töötava app'i ülaseru, seejärel lohistage app sulgemiseks ekraani allaosasse.*



1. Viige hiire kursor käivitatud rakenduse ülaseruale, seejärel oodake, kuni kursor muutub käe ikooniks.
2. Rakenduse sulgemiseks lohistage see ekraani allaosasse.



Käivitatud rakenduse ekraanilt vajutage

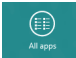


** ainult valitud mudelitel*

Rakenduste akna käivitamine

Avage rakenduste aken sülearvuti puuetundlikku ekraani*, puutepaneeli või klaviatuuriga.



1. Svaipige ekraani üla- või alaservast, et käivitada riba **All Apps (Kõik app'id)**.*
2. Koputage ikooni , et kuvada kõik notebook-arvutis installitud app'id.*



Tõmmake ülaservast, et käivitada riba **All Apps (Kõik rakendused)**.



Vajutage Käivitusvaatel ikooni  + , et valida ikoon **All Apps (Kõik rakendused)**,  seejärel vajutage ikooni .

* ainult valitud mudelitel

Täiendavate rakenduste kinnistamine Käivitusvaatele

Puuetundliku ekraani* või puutepaneeli abil saate käivitusaknale paigutada täiendavaid rakenduste ikoone.




1. Olles ekraanil Apps (App'id), svaipige app alla, et valida ja käivitada sätete riba.*

2. Koputage ikooni , et lisada app käivitusekraanile.*



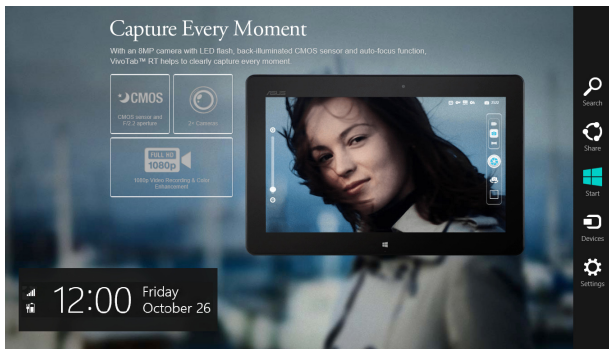
1. Pange hiire kursor selle rakenduse kohale, mida tahate Käivitusvaatele lisada.
2. Tehke paremklops rakendusel, et aktiveerida selle sätted.

3. Klõpsake ikooni  .

* ainult valitud mudelitel

Külgriba "Charms bar"

Külgriba "Charms bar" on tööriistariba, mille saab käivitada ekraani paremal serval. See koosneb mitmest tööriistast, mis võimaldavad ühiskasutada rakendusi ja kohandada kiirelt sülearvuti sätteid.



Külgriba "Charms bar"

Külgriba "Charms bar" käivitamine

MÄRKUS: Kui külgriba "Charms bar" käivitatakse, kuvatakse see algul valgete ikoonide komplektina. Ülaltoodud pildil on näidatud, milline näeb välja külgriba "Charms bar", kui see on aktiveeritud.

Kasutage notebook-arvuti puutekraani*, puuteplaati või klaviatuuri, et käivitada külgriba "Charms bar".



Svaipige ekraani paremast servast, et käivitada külgriba **Charms bar**.*



Viige hiire kursor ekraani parempoolsesse ülanurka või vasakpoolsesse ülanurka.



Vajutage klahve



** ainult valitud mudelitel*

Külgriba "Charms bar" funktsioonid



Search (Otsi)

See tööriist võimaldab otsida faile, rakendusi või programme sülearvutis.



Share (Jaga)

See tööriist võimaldab ühiskasutada rakendusi suhtluskeskkona saitide ja e-posti kaudu.



Start (Käivitusvaade)

See tööriist ennistab Käivitusvaate. Saate seda funktsiooni kasutada ka Käivitusvaatel, et naasta hiljuti avatud rakendustele.



Devices (Seadmed)

See tööriist võimaldab kasutada ja jagada faile seadmetega, mis on ühendatud sülearvutiga näiteks väline kuvar või printer.



Settings (Sätted)

See tööriist võimaldab saada juurdepääsu sülearvuti sätetele.

Plõksamisfunktsioon

Plõksamisfunktsioon kuvab kaks rakendust külj-külje kõrval, võimaldades rakendustega töötada või nende vahel ümber lülituda.

OLULINE! Enne plõksamisfunktsiooni kasutamist veenduge, et sülearvuti resolutsiooniks on seatud 1366 x 768 pikslit või rohkem.



Riba Snap

Plõkamisfunktsiooni kasutamine

Kasutage notebook-arvuti puutekraani*, puuteplaati või klaviatuuri, et funktsiooni Snap aktiveerida ja kasutada.







1. Käivitage rakendus, mida soovite plõkasta.*
2. Koputage ja hoidke app'i ülemist osa, seejärel lohistage app ekraani vasakule või paremale servale, kuni kuvatakse riba Snap.*
3. Käivitage teine rakendus.*



1. Käivitage rakendus, mida soovite plõkasta.
2. Hõljutage hiire kursorit ekraani ülaserval.
3. Kui kursor muutub käe ikooniks, siis lohistage rakendus ekraanipaneeli vasakule või paremale küljele.
4. Käivitage teine rakendus.



1. Käivitage rakendus, mida soovite plõksata.
2. Vajutage  + .
3. Käivitage teine rakendus.
4. Rakenduste vahel ümber lülitumiseks vajutage  + .

* ainult valitud mudelitel

Teised klaviatuuri otseteed

Klaviatuuri abil saate kasutada järgmisi otseteid, et lihtsustada rakenduste käivitamist ja navigeerida operatsioonisüsteemis Windows® 8.



Lülitub ümber Käivitusvaate ja viimase töötava rakenduse vahel



Käivitab töölauda



Käivitab akna **Computer (Arvuti)** või töölauda



Avab otsingupaani **Fail (Fail)**



Avab paani **Share (Jaga)**



Avab paani **Settings (Sätted)**



Avab paani **Devices (Seadmed)**



Aktiveerib lukustuskuva



Minimeerib akna **Internet Explorer**



Avab paani **Second screen (Teine kuvar)**



Avab otsingupaani **Apps (Rakendused)**



Avab akna **Run (Käivita)**



Avab utiliidi **Ease of Access Center (Ligipääsukeskus)**



Avab otsingupaani **Settings (Sätted)**



Avab Windows®i tööriistade menüüboksi



Käivitab luubi ikooni ja suurendab vaadet



Vähendab vaadet



Avab paani **Narrator Settings (Jutustaja sätted)**



Lubab funktsiooni **print screen (ekraanipilt)**

Ühenduse loomine traadita võrkudega

Wi-Fi

Sülearvuti WiFi-ühendus võimaldab kasutada e-posti, surfata Internetis ja jagada rakendusi suhtluskeskkonna saitide kaudu.

OLULINE! Sülearvuti Wi-Fi-funktsiooni lubamiseks veenduge, et **Airplane mode (lennurežiim)** on välja lülitatud. Täiendav teave on käesoleva juhendi osas Lennurežiim.

Wi-Fi aktiveerimine

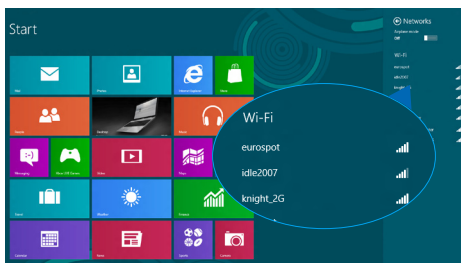
Wi-Fi aktiveerimiseks tehke järgmist.



või



1. Käivitage külgriba **“Charms bar”**.
2. Toksake*/klõpsake  ja toksake*/klõpsake .
3. Valige saadavalolevate Wi-Fi-ühenduste loendist pääsupunkt.





või



4. Toksake*/klõpsake **Connect (Loo ühendus)**, et luua võrguühendus.

MÄRKUS. Võimalik, et teil palutakse sisestada turvavõti, et aktiveerida Wi-Fi-ühendus.

5. Kui te tahate lubada ühiskasutust sülearvuti ja teiste traadita süsteemide vahel, siis koputage ikooni **Yes, turn on sharing and connect to devices (Jah, lülita ühiskasutus sisse ja ühendu seadmetega)**. Toksake*/klõpsake **No, don't turn on sharing or connect to devices (Ei, ära lülita ühiskasutust sisse ega ühendu seadmetega)**, kui te ei taha ühiskasutusfunktsiooni lubada.

** ainult valitud mudelitel*

Bluetooth

Kasutades Bluetooth-funktsiooni saate lihtsustada andmeedastust teiste Bluetooth-ühilduvate seadmetega.

OLULINE! Sülearvuti Bluetooth-funktsiooni lubamiseks veenduge, et **Airplane mode (lennurežiim)** on välja lülitatud. Täiendav teave on käesoleva juhendi osas Lennurežiim.

Paarisidumine teiste Bluetooth-ühilduvate seadmetega

Te peate siduma oma sülearvuti teiste Bluetooth-ühilduvate seadmetega, et lubada andmeedastust. Selleks kasutage puuteplaati ja toimige järgmiselt.



või

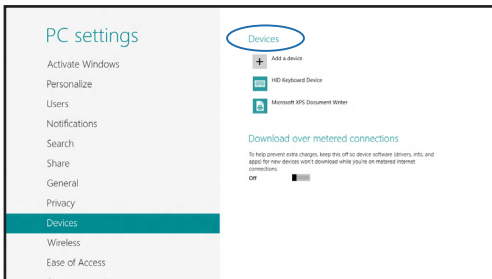


1. Käivitage külgriba **“Charms bar”**.



2. Toksake*/klõpsake **Settings**, seejärel toksake*/klõpsake **Change PC Settings (Muuda arvuti sätteid)**.

3. Menüüs **PC Settings (Arvuti sätteid)** valige suvand **Devices (Seadmed)**, seejärel toksake*/klõpsake **Add a Device (Lisa seade)**, et otsida Bluetooth-ühilduvaid seadmeid.



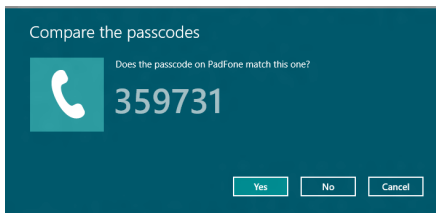


või



4. Valige loendist seade. Võrrelge sülearvuti parooli sellega, mis saadeti teie valitud seadmele. Kui need on samad, siis **toksake*/klõpsake Yes (Jah)**, et siduda sülearvuti seadmega.

MÄRKUS. On võimalik, et mõnedel Bluetooth-ühilduvatel seadmetel palutakse sisestada sülearvuti parool.



** ainult valitud mudelitel*

Lennurežiim

Airplane mode (lennurežiim) lülitab traadita ühendused välja ja võimaldab sülearvutit lennu ajal kasutada turvaliselt.

Lennurežiimi sisse lülitamine





või



1. Käivitage külgriba **“Charms bar”**.

2. Toksake*/klõpsake  ja toksake*/klõpsake .

3. Nihutage liugur paremale, et režiim lennurežiim sisse lülitada.

Vajutage  + .

Lennurežiimi välja lülitamine



või



1. Käivitage külgriba **“Charms bar”**.

2. Toksake*/klõpsake  ja toksake*/klõpsake .

3. Nihutage liugur vasakule, et lennurežiim välja lülitada.

Vajutage  + .

MÄRKUS: Võtke ühendust lennuettevõtjaga, et saada teavet lennu ajal saadaolevate teenuste ja kehtivate piirangute kohta, millega tuleb arvestada sülearvuti kasutamisel lennukis.

** ainult valitud mudelitel*

Ühendamine traadita võrkudesse

Te saate ühendada sülearvuti traadiga võrkudesse näiteks kohtvõrkudesse ja lairiba Interneti-ühendust pakkuvatesse võrkudesse, kasutades selleks sülearvuti LAN pesa.

MÄRKUS. Võtke ühendust oma Interneti-teenuse pakkujaga (ISP), et pöörduda võrguadministraatori poole abi saamiseks Interneti-ühenduse häälestamisel.

Sätete konfigureerimiseks järgige alltoodud protseduure.

OLULINE! Enne alltoodud toimingute läbiviimist veenduge, et võrgukaabel sülearvuti LAN pordi ja kohtvõrgu vahel on ühendatud.

Dünaamilise IP/PPPoE võrguühenduse konfigureerimine



1. Käivitage režiim **Desktop**.
2. Windows®-i tegumiribal paremklõpsake võrgu

ikooni



, seejärel koputage käsku **Open**


Network and Sharing Center (Ava Võrgu- ja

ühiskasutuskeskus).

3. Võrgu- ja ühiskasutuskeskuse aknas valige käsk **Change adapter settings (Muuda adapteri sätteid).**
4. Paremklõpsake LAN-i ikooni ja valige määrang **Properties (Atribuudid).**

5. Koputage ikooni **Internet Protocol Version 4 (TCP/IPv4) (Internetiprotokolli versioon 4 (TCP/IPv4))**, seejärel koputage valikut **Properties (Atribuudid)**.
6. Klõpsake käsku **Obtain an IP address automatically (Hangi IP-aadress automaatselt)**, seejärel koputage ikooni **OK**.

MÄRKUS. Kui te kasutate PPPoE ühendust, siis jätkake järgmiste sammudega.

7. Pöörduge tagasi üksusse **Network and Sharing Center (Võrgu- ja ühiskasutuskeskus)**, seejärel klõpsake käsku **Set up a new connection or network (Häälesta uus ühendus või võrk)**.
8. Valige käsk **Connect to the Internet (Ühendu Internetti)**, seejärel klõpsake valikut **Next (Järgmine)**.
9. Valige määrang **Broadband (PPPoE) (Lairiba (PPPoE))**.
10. Sisestage oma kasutajanimi, parool ja ühenduse nimi, seejärel koputage käsku **Connect (Loo ühendus)**.
11. Koputage käsku **Close (Sule)**, et konfigureerimine lõpetada.
12. Koputage ikooni  tegumiribal, seejärel koputage äsja loodud ühendust.
13. Tippige oma kasutajanimi ja parool, seejärel koputage käsku **Connect (Loo ühendus)**, et ühenduda Internetti.

Staatilise IP-võrguühenduse konfigureerimine



1. Korrake samme 1 kuni 5 vastavalt juhistele jaotises *Dünaamilise IP/PPPoE võrguühenduse konfigureerimine*.
2. Koputage käsku **Use the following IP address (Kasuta järgmist IP-aadressi)**.
3. Tippige sisse IP-aadress, alamvõrgu mask ja teenusepakkuja vaikelüüs.
4. Vajaduse korral saate sisse tippida ka eelistatud DNS serveri aadressi ja alternatiivse DNS serveri aadressi, seejärel koputage ikooni **OK**.

Sülearvuti välja lülitamine

Te saate oma sülearvuti välja lülitada, tehes ühte järgmistest.



või



- Toksake*/klõpsake  külgribal **Charms bar**,

seejärel toksake*/klõpsake  > **Shutdown**

(**Sulge**), et teha tavaline sulgemine.

- Sisselogimiskraanil toksake*/klõpsake  >

Shut down (Sulge).



- Saate sülearvuti välja lülitamiseks kasutada ka Töölauarežiimi. Selleks käivitage töölaud, seejärel vajutage *alt + f4*, et käivitada sulgemisaken. Valige ripploendist **Shut Down (Sulge)**, seejärel valige **OK**.

- Kui sülearvuti ei reageeri, siis vajutage ja hoidke toitenuppu all vähemalt (4) sekundit, kuni sülearvuti lülitub välja.

** ainult valitud mudelitel*

Sülearvuti lülitamine puhkerežiimi

Sülearvuti lülitamiseks puhkerežiimi vajutage üks kord toitenuppu.



- Saate sülearvuti puhkerežiimi lülitamiseks kasutada Töölauarežiimi. Selleks käivitage töölaud, seejärel vajutage *alt + f4*, et käivitada sulgemisaken. Valige ripploendist **Sleep (Puhkerežiim)**, seejärel valige **OK**.

4. Peatükk.

ASUSe rakendused

ASUSe populaarsed rakendused


Power4Gear Hybrid

Saate optimeerida oma sülearvuti jõudlust, kasutades utiliidi Power4Gear energiasäästurežiime.

MÄRKUS. Sülearvuti lahtiühendamisel toiteplokiist lülitub utiliid Power4Gear Hybrid automaatselt akusäästurežiimi.

Utiliidi Power4Gear Hybrid käivitamiseks tehke järgmist



Vajutage fn + .

Süsteemi käitamine

Võimaldab teie sülearvutis aktiveerida järgmisi energiasäästurežiime.

MÄRKUS. Teie sülearvuti on vaikimisi seatud režiimile **Performance (Suur jõudlus)**.

Režiim Performance (Jõudlus)

Kasutage seda režiimi ressursinõudlikeks toiminguteks näiteks mängude mängimiseks või äriesitlusteks sülearvutist.

Akusäästurežiim

See režiim pikendab sülearvuti aku eluiga, olenemata sellest, kas arvuti on ühendatud toiteplokiaga või töötab akutoitel.



Kasutage neid suvandeid, et kohandada energiasäästurežiimi.

Võimaldab peita töölaua ikoonid ja lülitab esitlusrežiimi sisse või välja.

Süsteemi unerežiim

Võimaldab sisse või välja lülitada järgmisi unerežiime.

Instant On (Kiire sisselülitus)

See režiim on teie sülearvutis vaikimisi aktiveeritud. Võimaldab süsteemi käivitada viimasest tööolekust pärast sülearvuti unerežiimi.



Liigutage liugurit olekute **Instant On (Kiire sisselülitus)** ning **Long Standby Time (Pikk ooteaeg)** vahel.

Long Standby Time (Pikk ooteaeg)

See režiim võimaldab pikendada sülearvuti aku tööaega. Selles režiimis taastub sülearvuti viimane tööolek vaid seitsme sekundiga, kui unerežiimile lülitumisest on möödunud neli tundi.



USB Charger+

Funktsioon USB Charger+ võimaldab ikooniga ⚡ tähistatud mobiilseadmeid kiirlaadida sülearvuti USB 3.0-laadimispesa kaudu.

HOIATUS! Kui ühendatud seade kuumeneb üle, siis eemaldage see viivitamatult.



Kiirloomimise piirväärtuse seadmine

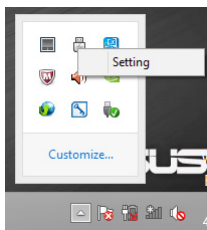
Teie sülearvuti võimaldab porti USB Charger+ kasutada kiirloomimise jaoks, kui sülearvuti on ühendatud vooluvõrguga.

USB Charger+ sätteid võimaldavad kiirloomimise piirväärtuse seada nii, et välisseadmete kiirloomimine jätkub ka sülearvuti akutoitel töötamise ajal.

MÄRKUS. SKU-st olenevalt võimaldavad mõned sülearvuti mudelid kiirloomimist kasutada isegi unerežiimis ning väljalülitatuna.

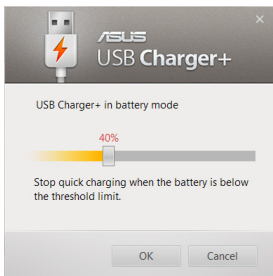


1. Klõpsake töölaua tegumiribal .
2. Paremkõpsake ikooni  ning klõpsake **Settings (Seaded)**.





3. Nihutage protsendimäära liugur vasakule või paremale, et seada piirang seadmete laadimiseks.



MÄRKUS. Kiirlaadimise vaikimisi piirväärtus on 40% ning seadistusvahemik on 20–99%.

4. Salvestamiseks ja väljumiseks klõpsake **OK**.

ASUSe kiirklahvi menüü

ASUSe kiirklahvi menüü võimaldab muuta kiirkäivitusnupu funktsiooni.

ASUSe kiirklahvi menüü avamine




Hoidke kiirkäivitusnupu all, et avada ASUSe kiirklahvi menüü.

Kasutatavad funktsioonid

Kiirkäivitusnupu saab konfigurērida käivitama järgmisi funktsioone.

Funktsioon	Kirjeldus
 Volume Fader	Helitugevuse ühtlane muutmine Suurendab/vähendab helitugevust või lülitub režiimi Mute (Heli väljas).
 Instant App	Vahetu app Käivitab sageli kasutatava rakenduse
 Instant Web	Vahetu veeb Käivitab kiiresti teie lemmikveebisaidi.
 Splendid Preset	Suurepärase valmiskombinatsioon Tugevdab ekraani taustavärvi

(järgneb järgmisel leheküljel)

Funktsioon	Kirjeldus
 <p>Video Magic</p>	<p>Video Magic</p> <p>Käivitab kiiresti rakenduse Video Magic video taasesituseks, redigeerimiseks ja vormingu teisendamiseks.</p>
 <p>Countdown Timer</p>	<p>Mahalugemise taimer</p> <p>Käivitab kiiresti mahalugemise taimeri, et lülituda uinaku-, väljalülitus- või talveunerežiimi.</p>
 <p>Touchpad Lock</p>	<p>Puuteplaadi lukk</p> <p>Võimaldab lubada või keelata puuteplaadi.</p>
 <p>Output Display Selector</p>	<p>Väljundkuva selektor</p> <p>Võimaldab ümberlülitust sülearvuti ekraani ning välise monitori või kahe monitori vahel</p>
 <p>Wireless Connectivity</p>	<p>Traadita ühenduvus</p> <p>Lülitab sülearvuti Bluetoothi ja Wi-Fi sisse või välja</p>
 <p>Media Control</p>	<p>Meediumide haldus</p> <p>Käivitab Windows® Media Centeri ning võimaldab valitud meediafaili käivitada või mängitava faili pausile lülitada</p>

Uute funktsioonide loomine kiirklahvile

Kiirklahvi vajutamine käivitab tavaliselt rakenduse ASUS Console. Klahvi funktsiooni muutmiseks järgige järgmisi samme.



või



1. Hoidke kiirkäivitusnupp all, et avada ASUSE kiirklahvi menüü.
2. Valige sobiv funktsioon, toksates*/klõpsates selle ikooni ASUS kiirklahvi menüü aknas, ning seejärel muutke (võimalusel) funktsiooni sätteid vastavalt oma eelistustele.



Toksake*/klõpsake nooltel, et kuvada kasutatavad funktsioonid.



või



3. Toksake*/klõpsake muutuste salvestamiseks **Apply (Rakenda)** ning **OK**, et ASUSE kiirklahvi menüü aken sulgeda.
4. Seejärel vajutage kiirkäivitusnupp, et valitud funktsioon käivitada.

* ainult valitud mudelitel

Rakendus ASUS Console

Selles sülearvutis on rakendus ASUS Console, mis võimaldab ühe puudutusega juurdepääsu mitmetele Windows® 8 sätetele ja ASUSe rakendustele teie sülearvutis.

Rakenduse ASUS Console käivitamine

Toksake*/klõpsake lähtekuvall  või töölaual .

MÄRKUS. Teie arvuti kiirkäivitusnupp avab vaikimisi rakenduse ASUS Console.

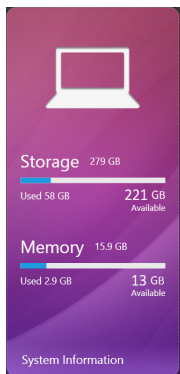
** ainult valitud mudelitel*

Rakenduse ASUS Console valeht



Süsteemiteave

See rakendus näitab ülevaadet teie sülearvuti süsteemi salvestuseadme ja mälu kohta.



Power4Gear

Rakendus Power4Gear ASUS VivoBooki rakenduste käivitajas võimaldab teile kiirelt valida järgmiste energiasäästurežiimide vahel: Performance (Jõudlus) ja Battery Saving (Energiasäästurežiim).

MÄRKUS: Lisateavet Power4Gear kohta vaadake juhendi osast *Power4Gear Hybrid*.



Lülitamiseks Jõudlus ja Aku säästmise vahel liigutage lüliti vasakule või paremale.

Aku laadimisolek

ASUS Cloud

Toksake*/klõpsake sellele rakendusele käivitub ASUSe pilveteenuste avavaade ja te saate kiiresti juurde pääseda järgmistele pilvepõhistele rakendustele: ASUS Webstorage ja Live Update.



ASUSe pilveteenuste avavaade



Puutetundlik paneel

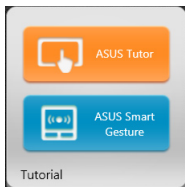
See rakendus võimaldab sülearvuti puutetundliku paneeli sisse või välja lülitada, nii et saate klaviatuuri mugavamalt kasutada.

Nihutage seda lülitit vasakule või paremale, et lülitada asendi **OFF (VÄLJAS)** ja **ON (SEES)** vahel.



Juhend

Käivitage Windows® 8 juhendi ja ASUS Smart Gesture videod kui koputate ikoone juhendi rakenduses.



Audio Wizard

AudioWizard võimaldab teil kohandada sülearvuti helirežiime täpsemaks heliväljundiks, mis sobib tegelikule kasutusele.

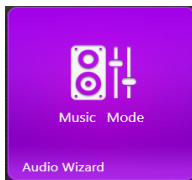
AudioWizardi kasutamiseks tehke järgmist.



või



1. ASUS VivoBooki rakenduste käivitajas toksake*/klõpsake **AudioWizard (Heli viisard)**.



2. AudioWizardi aknas toksake*/klõpsake helirežiimi ikoonile, mida so ovite aktiveerida.



MÄRKUS: Toksake*/klõpsake **OFF (VÄLJAS)**, kui soovite välja lülitada helirežiimi, mille olete varem salvestanud.

3. Valitud helirežiimi salvestamiseks ja AudioWizardi aknast väljumiseks toksake*/klõpsake nupule Valmis.

Rakendus Splendid

Selle rakenduse toksamine*/klõpsamine avab ASUS Splendid Video Enhancement Technology akna ning lülitab ümber järgmiste kuvarežiimide vahel: Normal (Tavaline), Theater (Kino), Vivid (Ere), Manual (Käsitsi).

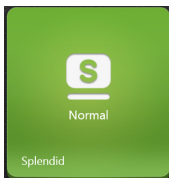
Rakenduse Splendid kasutamine:



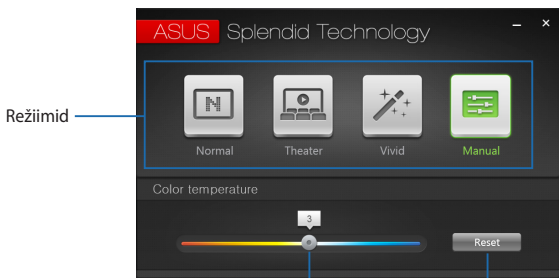
või



1. Toksake*/klõpsake rakenduse ASUS Console avalehel **Splendid**.



2. ASUS Splendid Technology aknas toksake*/klõpsake režiimi, mille soovite aktiveerida.



Nihutage liugurit vasakule või paremale, et värvustemperatuuri käsitsi seadistada.

Toksake*/klõpsake, kui soovite seada värvustemperatuuriks 0 kraadi.

** ainult valitud mudelitel*

Rakendus ASUS Video Magic

See rakendus käivitab teie sülearvutis programmi Blu-ray Disc Suite. Funktsioon võimaldab mängida Blu-ray- ja DVD-plaate, videoid redigeerida ning videofaile muudesse vormingutesse teisendada.



ASUSe kiirklahvi menüü

See rakendus käivitab ASUSe kiirklahvi menüü.



5. peatükk.

Käivituseelne enesetest (POST)

Käivituseelne enesetest (POST)

Käivituseelne enesetest (POST) on tarkvara poolt juhitud diagnostiliste testide jada, mis käivitub sülearvuti sisse lülitamisel või taaskäivitusel. Tarkvara, mis juhib POST-i, on sülearvuti arhitektuuri püsikomponendiks.

POST-i kasutamine BIOS-isse sisenemiseks ja tõrkeotsinguks

POST-i ajal saate juurdepääsu BIOS-i sätetele või saate käivitada tõrkeotsingu suvandid, kasutades sülearvuti funktsiooniklahve. Täiendavat teavet leiate altpoolt.

BIOS

BIOS (Basic Input and Output System) salvestab süsteemi riistvara sätteid, mis on vajalikud süsteemi käivitamiseks sülearvutis.

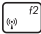
BIOS-i vaikesätteid rakenduvad enamike tingimuste korral, milles sülearvuti töötab. Ärge muutke BIOS-i sätteid, välja arvatud järgmistel asjaoludel:

- Süsteemi taaskäivitamisel kuvatakse ekraanil tõrketeade, mis palub käivitada BIOS-i seadistuse.
- Olete installinud uue süsteemikomponendi, mis vajab täiendavaid BIOS-i sätteid või värskendusi.

HOIATUS! Sobimatute BIOS-i sätete kasutamine võib põhjustada süsteemi ebastabiilsust või taaskäivitumise ebaõnnestumist. Soovitame tungivalult muuta BIOS-i sätteid ainult koos kogenud hooldustehnikuga.

BIOS-isse sisenemine



Taaskäivitage sülearvuti ja vajutage nuppu  POST-i ajal.

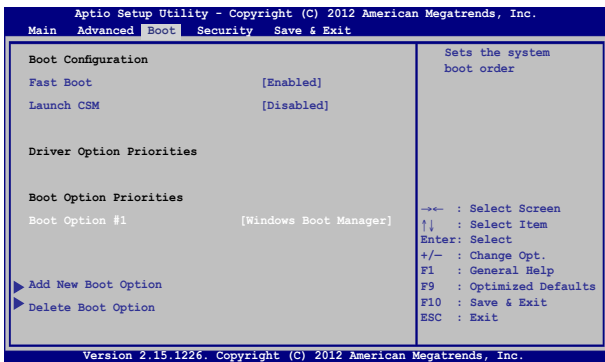
BIOS-i sätted

MÄRKUS. Selles jaotises toodud BIOS ekraanipildid on ainult viitelise iseloomuga. Tegelikult kuvatavad vaated võivad mudeliti ja riigiti erineda.

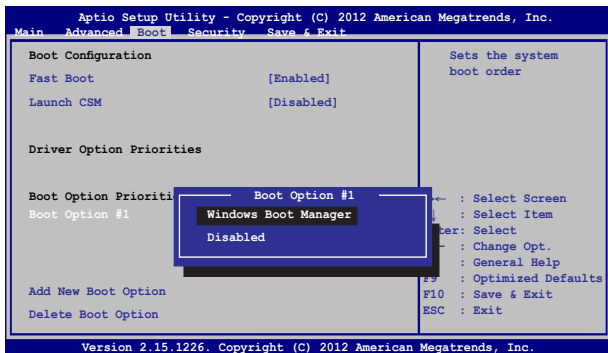
Alglaadimine

See menüü võimaldab määrata alglaadimise eelistused. Alglaadimise eelistuste määramisel juhinduge järgnevast.

1. Aknas **Boot (alglaadimine)** valige määrang **Boot Option #1 (Buutimisvalik nr 1)**.



2. Vajutage klahvi  ja valige seade kui **Boot Option #1** (buutimisvalik nr 1).



Turvalisus

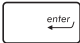
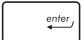
See menüü võimaldab määrata sülearvuti administraatori ja kasutaja parooli. See võimaldab kontrollida ka juurdepääsu sülearvuti kõvakettale, sisend-väljundliidesele (I/O) ja USB liidesele.

MÄRKUS.

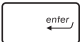
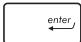
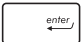
- Kui installite utiliidi **User Password (Kasutaja parool)**, palutakse teil sisestada parool, enne kui sisenete sülearvuti operatsioonisüsteemi.
- Kui installite utiliidi **Administrator Password (Administraatori parool)**, palutakse teil sisestada parool, enne kui sisenete BIOS-isse.



Parooli määramiseks tehke järgmist.

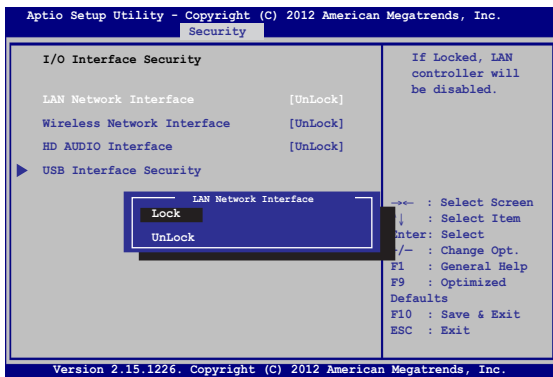
1. Ekraanil **Security (Turvalisus)** valige käsk **Setup Administrator Password (Administraatori parooli määramine)** või **User Password (Kasutaja parool)**.
2. Tippige parool sisse ja vajutage klahvi .
3. Tippige kinnitamiseks parool uuesti sisse ja vajutage klahvi .

Parooli kustutamiseks tehke järgmist.

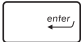
1. Ekraanil **Security (Turvalisus)** valige käsk **Setup Administrator Password (Administraatori parooli määramine)** või **User Password (Kasutaja parool)**.
2. Sisestage kehtiv parool ja vajutage klahvi .
3. Jätke väli **Create New Password (Loo uus parool)** tühjaks ja vajutage klahvi .
4. Valige määrang **Yes (Jah)** kinnitusaknas, seejärel vajutage ikooni .

I/O liidese turvalisus

Menüüs Security (Turvalisus) saate te juurdepääsu utiliidile I/O Interface Security (I/O liidese turvalisus), et lukustada või vabastada mõned sülearvuti liidese funktsioonid.

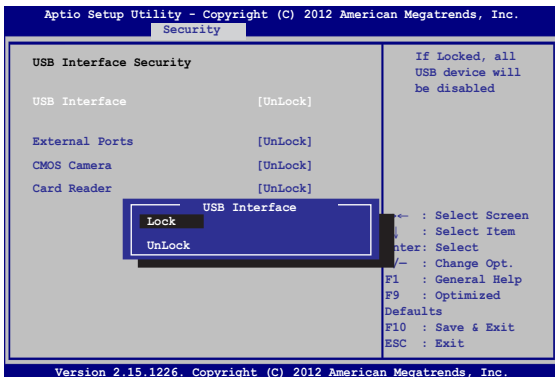


I/O liidese lukustamiseks:

1. Ekraanil **Security (Turvalisus)** valige määrang **I/O Interface Security (I/O liidese turvalisus)**.
2. Valige lukustatav liides ja klõpsake käsku .
3. Valige suvand **Lock (Lukusta)**.

USB liidese turvalisus

Menüüst I/O Interface Security (I/O liidese turvalisus) saate juurdepääsu ka funktsioonile USB Interface Security (USB liidese turvalisus), et porte ja seadmeid lukustada ja lahti lukustada.



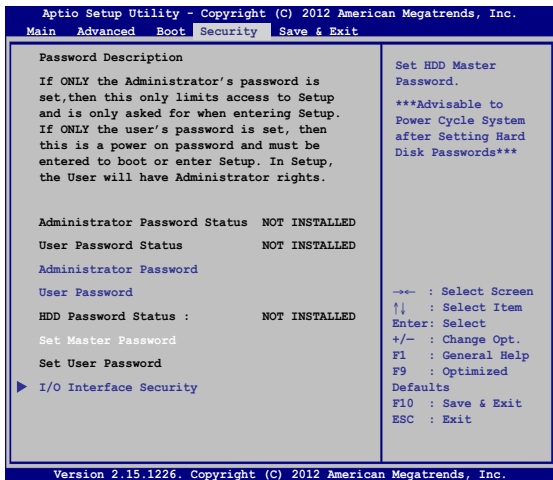
USB liidese lukustamiseks:

1. Ekraanil **Security (Turvalisus)** valige **I/O Interface Security (I/O liidese turvalisus) > USB Interface Security (USB liidese turvalisus)**.
2. Valige lukustatav liides ja klõpsake käsku **Lock (Lukusta)**.

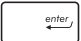

MÄRKUS. Kui **USB Interface (USB liidese)** väärtuseks on seatud **Lock (Lukusta)**, lukustatakse ja peidetakse **External Ports (Välised pordid)** ja muud seadmed, mis sisalduvad üksuses **USB Interface Security (USB liidese turvalisus)**.

Üleparooli seadmine

Menüüs Security (Turvalisus) saate te kasutada suvandit **Set Master Password (Sea üleparool)**, et võimaldada juurdepääs kõvakettale ainult parooli sisestamisel.

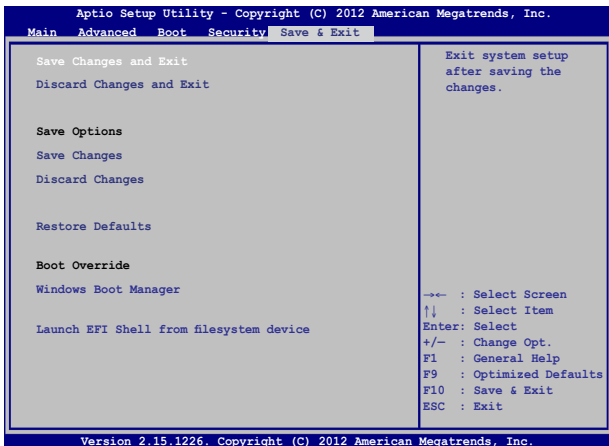


HDD parooli seadmiseks:

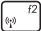
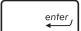
1. Ekraanil **Security (Turvalisus)** klõpsake käsku **Set Master Password (Sea üleparool)**.
2. Tippige parool sisse ja vajutage klahvi .
3. Tippige kinnitamiseks parool uuesti sisse ja vajutage klahvi .
4. Klõpsake käsku **Set User Password (Sea kasutaja parool)** ja korraldage eelmisi samme, et seada kasutaja parool.

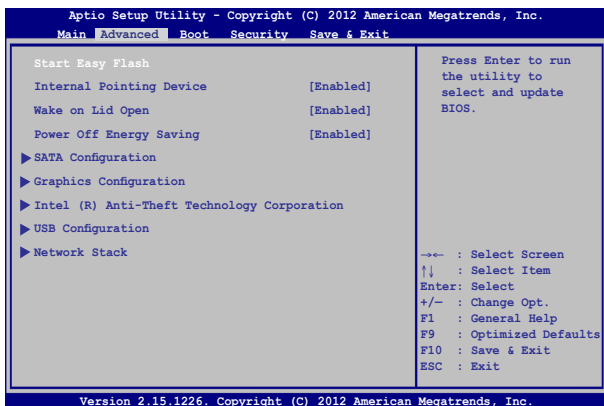
Salvesta ja välju

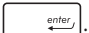
Konfigureerimissätete säilitamiseks valige käsk **Save Changes (Salvesta muudatused) and Exit (Välju)**, enne kui väljute BIOS-ist.

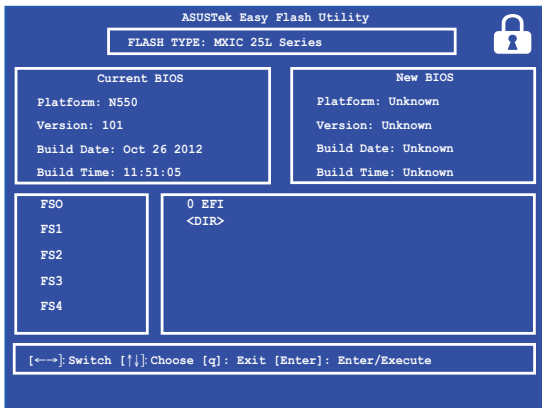


BIOS-i värskendamine

1. Tehke kindlaks sülearvuti täpne mudel, seejärel laadige ASUS veebisaidilt alla uusim BIOS faili oma mudeli jaoks.
2. Salvestage allalaaditud BIOS faili koopia väikmäluseadmel.
3. Ühendage väikmäluseade sülearvutiga.
4. Taaskäivitage sülearvuti, seejärel vajutage nuppu  POST-i ajal.
5. BIOS-i häälestusprogrammis klõpsake **Advanced** > **Käivitusvaatel Easy Flash (Täpsemalt > Käivita Easy Flash)**, seejärel vajutage klahvi .




6. Leidke allalaaditud BIOS fail väikmäluseadmel, seejärel vajutage ikooni .



7. Pärast BIOS-i värskendamist klõpsake **Exit > Restore Defaults (Välju > Taasta vaikesätted)**.

Tõrkeotsing

Vajutades nuppu  POST-i ajal, saate te juurdepääsu Windows® 8 tõrkeotsingu suvanditele, mis hõlmavad muu hulgas järgmist.


- **Arvuti värskendamine**
- **Arvuti lähtestamine**
- **Täpsemad suvandid**

Arvuti värskendamine

Kasutage suvandit **Refresh your PC (Värskenda arvutit)**, kui tahate värskendada oma süsteemi ja vältida praeguste failide ja rakenduste kaotsiminekut.

Sisenemiseks POST-i ajal:



1. Taaskäivitage sülearvuti, seejärel vajutage nuppu  POST-i ajal.



2. Oodake, kuni Windows® laadib ekraani Choose an option (Vali suvand), seejärel koputage ikooni **Troubleshoot (Tõrkeotsing)**.
3. Koputage ikooni **Refresh your PC (Värskenda arvutit)**.
4. Ekraanil Refresh your PC (Värskenda arvutit) lugege loetelupunkte, et saada täiendavat teavet selle suvandi kasutamise kohta, seejärel koputage ikooni **Next (Edasi)**.
5. Koputage kontot, mida soovite värskendada.
6. Tippige konto parool, seejärel koputage käsku **Continue (Jätka)**.
7. Koputage ikooni **Refresh (Värskenda)**.

OLULINE! Enne süsteemi värskendamist veenduge, et sülearvuti on ühendatud toitevõrku.

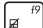
Arvuti lähtestamine

OLULINE! Enne selle suvandi lubamist varundage kõik andmed.

Kasutage käsku **Reset your PC (Lähtesta arvuti)**, et lähtestada sülearvuti vaikesätetele.

Sisenemiseks POST-i ajal:



1. Taaskäivitage sülearvuti, seejärel vajutage nuppu  POST-i ajal.



2. Oodake, kuni Windows® laadib ekraani Choose an option (Vali suvand), seejärel koputage ikooni **Troubleshoot (Tõrkeotsing)**.
3. Koputage ikooni **Reset your PC (Lähtesta arvuti)**.
4. Ekraanil Reset your PC (Lähtesta arvuti) lugege loetelupunkte, et saada täiendavat teavet selle suvandi kasutamise kohta, seejärel koputage ikooni **Next (Edasi)**.
5. Koputage oma eelistatud lähtestamissuvandit: **Just remove my files (Eemalda vaid minu failid)** või **Fully clean the drive (Puhasta draiv täielikult)**.
6. Koputage ikooni **Reset (Lähtesta)**.

OLULINE! Enne süsteemi lähtestamist veenduge, et sülearvuti on ühendatud toitevõrku.

Täpsemad suvandid

Kasutage suvandit **Advanced options (Täpsemad suvandid)**, et käivitada sülearvuti täiendavad tõrkeotsingu suvandid.

Sisenemiseks POST-i ajal:



1. Taaskäivitage sülearvuti, seejärel vajutage nuppu



POST-i ajal.



2. Oodake, kuni Windows® laadib ekraani Choose an option (Vali suvand), seejärel koputage ikooni **Troubleshoot (Tõrkeotsing)**.
3. Koputage ikooni **Advanced options (Täpsemad suvandid)**.
4. Ekraanil Advanced options (Täpsemad suvandid) valige tõrkeotsingu suvand, mida soovite käivitada.
5. Järgige juhiseid, et protsess lõpule viia.

System Image Recovery (Taastetõmmise) kasutamine

Menüüs **Advanced options (Täpsemad suvandid)** saate **kasutada System Image Recovery (Taastetõmmise)**, et taastada süsteem, kasutades spetsiaalset taastefaili.

Sisenemiseks POST-i ajal:



1. Taaskäivitage sülearvuti, seejärel vajutage nuppu



POST-i ajal.



2. Oodake, kuni Windows® laadib ekraani Choose an option (Vali suvand), seejärel koputage ikooni **Troubleshoot (Tõrkeotsing)**.
3. Koputage ikooni **Advanced options (Täpsemad suvandid)**.

4. Ekraanil Advanced options (Täpsemad suvandid) valige määrang **System Image Recovery (Taastetõmmis)**.
5. Valige konto, mida soovite taastada, kasutades süsteemi taastefaili.
6. Tippige konto parool, seejärel koputage käsku **Continue (Jätka)**.
7. Valige käsk **Use the latest available system image (recommended) (Kasuta viimatist saadaolevat süsteemi taastefaili (soovitav))**, seejärel koputage ikooni **Next (Järgmine)**. Te saate ka valida käsu **Select a system image (Vali süsteemi taastefail)**, kui teie süsteemi taastefail on välisseadmel või DVD-l.
8. Järgige juhiseid, et taastetõmmise salvestamise protsess lõpule viia.

MÄRKUS. Soovitame tungival süsteemi varundada, et vältida andmete kaotamist juhul, kui sülearvuti ei tööta.

Korduma kippuvad küsimused (KKK)

Kasulikke nõuandeid

Järgmised nõuandeid aitavad teil oma sülearvuti kasutusvõimalusi maksimaalselt rakendada, arvuti jõudlust säilitada ning oma andmeid turvaliselt hoida.

- Värskendage Windows®i regulaarselt, et viimased turvalisusfunktsioonid oleksid alati installitud.
- Kasutage ASUS Live Update'i teie sülearvutis olevate ASUSe rakenduste, draiverite ja utiliitide värskendamiseks. Vaadake lähemat infot sülearvutisse installitud tutvustusprogrammist ASUS Tutor.
- Kaitske oma andmeid viirustõrjetarkvaraga ja veenduge, et selle viimased värskendused on alati installitud.
- Kasutage sülearvuti sunnitud väljalülitust vaid äärmisel vajadusel.
- Varundage kõik oma andmed ning kasutage selleks välist varundusdraivi.
- Vältige sülearvuti kasutamist väga kuumas kohas. Kui plaanite sülearvutit pikema aja vältel (vähemalt üks kuu) mitte kasutada, võiksite aku arvutist eemaldama (kui see on võimalik).
- Eemaldage sülearvutist kõik välisseadmed ja veenduge enne arvuti lähtestamist, et teil on olemas:
 - Operatsioonisüsteemi ja arvutisse installitud rakenduste tootekoodid;
 - Varundatud andmed;
 - Kasutajanimi ja salasõna;
 - Internetiühenduse andmed.

Riistvara KKK

1. Kui käivitan sülearvuti, ilmub ekraanile must, vahest aga värviline punkt. Mida peaksin tegema?

Sellised punktid võivad vahest ekraanile ilmuda, kuid süsteemi need ei mõjuta. Kui nähtus kordub ja hakkab lõpuks mõjutama süsteemijõudlust, konsulteerige volitatud ASUSE teeninduskeskusega.

2. Ekraaniheledus ja -värvid ei ole ühtlased. Kuidas seda parandada?

Ekraaniheledus ja -värvid võivad oleneda sülearvuti nurgast ja asendist. Lisaks pole kõigi sülearvutimudelite ekraaniheledus ja -värvid täpselt sarnased. Ekraanipildi korrigeerimiseks võite kasutada arvuti funktsiooniklahve ning operatsioonisüsteemi ekraanisätteid.

3. Kuidas saaksin sülearvuti aku tööaega pikendada?



Proovige toimida vastavalt järgmistele soovitudele.

- Kasutage Power4Gear all olevat sätet **Battery Mode (Akurežiim)**.
- Korrigeerige funktsiooniklahvide abil ekraani heledust.
- Instant On (Valige Kiire) sisselülituse alt **Battery Saving (Energiasäästurežiim)**.
- Kui te Wi-Fi-ühendust ei kasuta, valige **Airplane mode (Lennurežiim)**.
- Eemaldage arvutist USB-seadmed, mida te ei kasuta.
- Sulgege mittevajalikud rakendused, eriti need, mis kasutavad suurt mälu mahtu.

4. Akku LED-märgutuli ei sütti. Milles on viga?



- Kontrollige, kas toiteplokk või aku on korralikult paigaldatud. Võite toiteploki või aku ka arvutist eemaldada, ühe minuti oodata ning seejärel need pistikupesa ja sülearvutiga taas ühendada.
- Kui probleemi ei õnnestu lahendada, pöörduge abi saamiseks kohalikku ASUSe teeninduskeskusse.

5. Miks puuteplaat ei tööta?

- Puuteplaadi aktiveerimiseks vajutage  + .
- Kontrollige, kas ASUS Smart Gesture on häälestatud puuteplaati välja lülitama, kui ühendatakse väline osutusseade.

6. Miks heli- või videofailide mängimise ajal sülearvuti kõlarid vaikivad?

Proovige toimida vastavalt järgmistele soovitudele.

- Kõlarite helitugevuse suurendamiseks vajutage  + .
- Kontrollige, ega kõlariheli ei ole vaigistatud.
- Kontrollige, kas sülearvutiga pole ühendatud kõrvaklappide pistik ning eemaldage see.
- Avage oma arvuti BIOSis I/O Interface Security lukustus. Lisateavet leiate kasutusjuhendi jaotisest *I/O liideste kaitse*.

7. Mida peaksin tegema, kui minu sülearvuti toiteplokk kaob või aku enam ei tööta?

Pöörduge abi saamiseks kohalikku ASUSe teeninduskeskusse.

8. Miks minu sülearvuti kõlaritest tuleb heli, kuigi olen arvutiga ühendanud kõrvaklapid?

Sätete häälestamiseks valige **Control Panel (Juhtpaneel) > Hardware and Sound (Riistvara ja heli)** ning avage **Audio Manager (Helihaldur)**.

9. Ma ei saa oma sülearvuti klahve korralikult kasutada, sest hiirekursor liigub pidevalt. Mida peaksin tegema?

Jälgige, et miski ei puuduta ega vajuta puuteplaadile, kui te klaviatuuri kasutate. Võite puuteplaadi ka välja lülitada, vajutades



10. Minu sülearvuti puuteplaat ei tööta. Mida peaksin tegema?

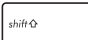

Proovige toimida vastavalt järgmistele soovitudele.

- Kontrollige, kas ASUS Smart Gesture on häälestatud puuteplaati välja lülitama, kui sülearvutiga ühendatakse väline osutusseade. Kui jah, siis keelake see funktsioon.

- Vajutage  + .

11. Kui vajutan klaviatuuri klahve "U", "I" ja "O", ilmuvad tähtede asemel numbrid. Kuidas seda muuta?

Selle funktsiooni väljalülitamiseks vajutage ,  + .

või  +  * ning jätkake nende klahvidega tähtede sisestamist.

** ainult valitud mudelitel*

Tarkvara KKK

1. Kui sülearvuti sisse lülitan, süttib voolu märgutuli põlema, kuid ketta märgutuli ei sütti. Ka süsteem ei käivitu. Kuidas seda parandada?

Proovige toimida vastavalt järgmistele soovitudele.

- Sundige oma sülearvuti sulguma, hoides volunuppu kauem kui neli (4) sekundit all. Kontrollige, kas toiteplokk ja aku on korralikult ühendatud, ja lülitage sülearvuti sisse.
- Kui probleemi ei õnnestu lahendada, pöörduge abi saamiseks kohalikku ASUSe teeninduskeskusse.

2. Mida peaksin tegema, kui ekraanile kuvatakse teade: "Remove disks or other media. Press any key to restart. (Eemaldage plaadid või muu kandja. Vajutage suvalist klahvi, et taaskäivitada.)" ?

Proovige toimida vastavalt järgmistele soovitudele.

- Eemaldage kõik sülearvutiga ühendatud USB-seadmed ja taaskäivitage arvuti.
- Eemaldage optilisest draivist laserplaat ja taaskäivitage arvuti.
- Kui probleem jätkub, võib teie sülearvutil olla probleem mäliga. Pöörduge abi saamiseks kohalikku ASUSe teeninduskeskusse.

3. Minu sülearvuti käivitub aeglasemalt, kui varem, ning operatsioonisüsteem ei tööta sujuvalt. Kuidas seda parandada?

Eemaldage arvutist rakendused, mille sinna hiljuti installisite või mis ei olnud kaasas operatsioonisüsteemiga, ning taaskäivitage arvuti.

4. Minu sülearvuti operatsioonisüsteem ei käivitu. Kuidas seda parandada?

Proovige toimida vastavalt järgmistele soovitudele.

- Eemaldage kõik sülearvutiga ühendatud seadmed ja taaskäivitage arvuti.
- Vajutage käivitamise ajal **F9**. Kui sülearvutis käivitub **Troubleshooting (Veotsing)**, valige **Refresh (Värskendamine)** või **Reset your PC (Arvuti lähtestamine)**.
- Kui probleemi ei õnnestu lahendada, pöörduge abi saamiseks kohalikku ASUSe teeninduskeskusse.

5. Miks minu sülearvuti une- või talveune režiimilt ei ärka?

- Viimati kasutatud tööoleku taastamiseks peate vajutama volunuppu.
- Arvuti aku on täiesti tühjenenud. Ühendage toiteplokk oma sülearvutiga ja voluvõrguga ning vajutage volunuppu.

Lisad

DVD-ROM-ajami informatsioon (valikmudelitel)

DVD-ROM kettaseade võimaldab teil vaadata ja luua oma CD-sid ja DVD-sid. Te võite osta lisaks DVD vaaturi tarkvara DVD-de tiitrite kuvamiseks.

Regionaalne teave taasesituse kohta

DVD filmide taasesitus hõlmab MPEG2 video ja AC3 digitaalaudio dekodeerimist ning CSS sisu dekrüpteerimist. CSS (tuntud ka koopiakaitkena) on sisukaitse süsteem, mida kasutab filmitööstus filmide kaitsmiseks lubamatu kopeerimise eest.

CSS reegleid on palju, kuid kõige olulisemad neist hõlmavad regionaalse sisu esitamiskiirangud. Toetamaks geograafiliselt piiratud filmiväljalaskeid, on DVD videod välja antud spetsiifilistele geograafilistele regioonidele, nagu on märgitud järgnevates regioonidefinitioonides. Koopiakaitse seadused nõuavad, et kõik DVD filmid oleksid ette nähtud teatud regioonile (tavaliselt sellele, kus seda müüakse). Olgugi, et DVD filmi võib välja anda mitmetele regioonidele, nõuab CSS reeglistik, et kõik süsteemid, mis suudavad esitada CSS krüpteeringuga sisu, esitavad sisu ainult ühes regioonis.

OLULINE! Regiooni seadistusi saab tarkvara kasutades muuta kuni viis korda. Seejärel suudab seade esitada vaid viimasena valitud regiooni DVD-d. Regioonikoodi hilisem muutmine nõuab tehase seadistuse muutmist, mida garantii ei kata. Kui soovitakse seadistuse lähtestamist, peab kasutaja katma saatmise ja lähtestamise kulud.

Regioonide informatsioon

Regioon 1

Kanada, USA, USA territooriumid

Regioon 2

Tšehhi, Egiptus, Soome, Prantsusmaa, Saksamaa, Pärsia lahe riigid, Ungari, Island, Iraan, Iraak, Iirimaa, Itaalia, Jaapan, Madalmaad, Norra, Poola, Portugal, Saudi Araabia, Šotimaa, Lõuna-Aafrika, Hispaania, Rootsi, Šveits, Süüria, Türgi, Ühendkuningriik, Kreeka, endised Jugoslaavia Vabariigid, Slovakkia

Regioon 3

Birma, Indoneesia, Lõuna-Korea, Malaisia, Filipiinid, Singapur, Taiwan, Tai, Vietnam

Regioon 4

Austraalia, Kariibi meri (v.a. USA territooriumid), Kesk-Ameerika, Uus-Meremaa, Vaikse ookeani saared, Lõuna-Ameerika

Regioon 5

SRÜ, India, Pakistan, ülejäänud Aafrika, Venemaa, Põhja-Korea

Regioon 6

Hiina

Blu-ray ROM-ajami teave (valikmudelitel)

Blu-ray ROM kettaseade võimaldab vaadata kõrglahutusega (HD) videoid ja teiste failivormingutega kettaid näiteks DVD-sid ja CD-sid.

Regioonide informatsioon

Regioon A

Põhja-; Kesk- ja Lõuna-Ameerika riigid ja nende territooriumid; Taiwan, Hongkong, Macao, Jaapan, Korea (Lõuna- ja Põhja-), Kagu-Aasia riigid ja nende territooriumid.

Regioon B

Euroopa, Aafrika ja Edela-Aasia riigid ja nende territooriumid, Austraalia ja Uus-Meremaa.

Regioon C

Kesk- ja Lõuna-Aasia, Ida-Euroopa riigid ja nende territooriumid, Hiina ja Mongoolia.

MÄRKUS. Üksikasju vt Blu-ray Disc'i veebisaidilt aadressil www.blu-raydisc.com/en/Technical/FAQs/Blu-rayDiscforVideo.aspx.

Sisemise modemi vastavus

Sisemise modemiga Sülearvuti vastab JATE (Jaapan) ja FCC (USA, Kanada, Korea, Taiwan) nõuetele ning CTR21 normile. Sisemine modem on vastavalt Nõukogu otsusele 98/482/EÜ heaks kiidetud üle-Euroopalise ühe terminaliga ühenduse loomiseks üldkasutatava kommuteeritava telefonivõrguga (ÜKTV). Ent erinevates riikides pakutavate fikstelefonivõrkude erinevuste tõttu ei taga heakskiit iseenesest tingimusteta toimivust igas ÜKTV lõpp-punktis. Probleemide korral võtke kõigepealt ühendust seadmete müüjaga.

Ülevaade

4. augustil 1998 avaldati Euroopa Ühenduse Teatajas Euroopa Nõukogu otsus normatiivi CTR21 kohta. CTR21 kehtib kõigile kõnevälistele DTMF-valimisega lõppseadmetele, mis tuleb ühendada analoog-ÜKTVsse (üldkasutatav kommuteeritav telefonivõrk).

CTR 21 (üldine tehniline standard) üldkasutatava kommuteeritava analoogtelefonivõrguga ühendatavate lõppseadmete (välja arvatud põhjendatud juhtudel kõneteenust toetavad lõppseadmed) ühendamisnõuete tehnilise normi kohta, mille puhul võimalik võrguadressseerimine toimub toonvalimisega.

Võrguga ühilduvuse deklaratsioon

Tootja poolt teavitatud asutustele ja müüjale esitatav deklaratsioon: "Käesolevas deklaratsioonis nimetatakse võrgud, millega ühendatuna seade peab kavakohaselt töötama, ja teavitatud võrgud, mille puhul seadmete koostalitlusvõime võib olla raskendatud."

Deklaratsioon, mille tootja esitab kasutajale: "Käesolevas deklaratsioonis nimetatakse võrgud, millega ühendatuna seade peab kavakohaselt töötama, ja teavitatud võrgud, mille puhul seadmete koostalitlusvõime võib olla raskendatud. Tootja lisab ka teatise, milles selgitab, et ühilduvus võrguga sõltub seadmete ja tarkvara häälestusest. Lisaks sellele soovib tootja kasutajal pöörduda müüja poole, kui seadmeid soovitakse kasutada muus võrgus."

Praeguseks on teavitatud asutus CETECOM välja andnud mitmeid üleeuroopalisi kinnitusi, mis kasutavad standardit CTR 21.

Tulemuseks on Euroopa esimesed modemid, mis ei vaja regulatiivseid kinnitusi igas erinevas Euroopa riigis.

Kõneväline seade

Automaatvastajad ja valjuhääldiga telefonid ning ka modemid, faksimasinad, automaatvalijad ja häiresüsteemid. Seade, mille kõne kvaliteeti otspunktis reguleerivad määrad (nt kõnetoruga telefonid ja mõnedes riikides ka juhtmeta telefonid), jäetakse välja.

Antud tabel näitab riike, mis on hetkel CTR21 standardiga seotud.

Country	Applied	More Testing
Austria ¹	Jah	Ei
Belgia	Jah	Ei
Tšehhi Vabariik	Ei	Ei ole kohaldatav
Taani ¹	Jah	Jah
Soome	Jah	Ei
Prantsusmaa	Jah	Ei
Saksamaa	Jah	Ei
Kreeka	Jah	Ei
Ungari	Ei	Ei ole kohaldatav
Island	Jah	Ei
Iirimaa	Jah	Ei
Itaalia	Menetlemisel	Menetlemisel
Israael	Ei	Ei
Lichtenstein	Jah	Ei
Luksemburg	Jah	Ei
Madalmaad ¹	Jah	Jah
Norra	Jah	Ei
Poola	Ei	Ei ole kohaldatav
Portugal	Ei	Ei ole kohaldatav
Hispaania	Ei	Ei ole kohaldatav
Rootsi	Jah	Ei
Šveits	Jah	Ei
Ühendkuningriik	Jah	Ei

Käesolev teave on saadud CETECOMilt ning esitatud ilma vastutust võtmata. Tabelis tehtud uuenduste leidmiseks võite külastada aadressi http://www.cetecom.de/technologies/ctr_21.html.

1 Riiklikud nõuded kehtivad vaid siis, kui seadmed võivad kasutada pulssvalimist (tootjad võivad kasutusjuhendis märkida, et seadmed on mõeldud vaid DTMF-toonvalimise toetamiseks, mille puhul lisatestitid võivad osutada üleliigseteks).

Madalmaades tuleb jadaühenduse ja helistaja ID funktsioonide testimiseks teha lisakatseid.

Föderaalse Sidekomisjoni (FCC) avaldus

Käesolev seade vastab FCC reeglite jaotisele 15. Seadme töö peab vastama kahele järgnevale tingimusele:

- Käesolev seade ei tohi põhjustada ohtlikke häireid ning.
- Käesolev seade peab vastu võtma kõiki signaale, kaasa arvatud signaale, mis võivad põhjustada soovimatut tööd.

Käesolev seade on testitud ning vastab klass B digitaalsetele esitatud nõuetele vastavalt Föderaalse Sidekomisjoni (FCC) 15. jaotise eeskirjadele. Need piirangud on ette nähtud elumajades asuvatele seadmetele piisava kaitse tagamiseks kahjulike häirete eest. Käesolev seade tekitab, kasutab ja võib väljastada raadiosagedusel energiat ning kui seda ei paigaldata ja kasutata vastavalt käesolevale juhendile, võib see põhjustada ohtlikke häireid raadiosides. Samas puudub garantii selle kohta, et häireid ei esine teatud kasutustingimustes. Kui antud seade põhjustab häireid raadio- või televastuvõtus, mida saab kontrollida seadmete sisse- ja väljalülitamise abil, peaks kasutaja proovima häireid kõrvaldada mõne alljärgneva meetme abil:

- Muutke vastuvõtuantenni suunda või asukohta.
- Viige seade ja vastuvõtja teineteisest kaugemale.

- Ühendage seade vastuvõtjast erinevasse vooluvõrku.
- Konsulteerige edasimüüja või kogenud raadio-/teletehnikuga.

HOIATUS! Varjestatud toitejuhtme kasutamine on nõutav FCC piirangute järgimiseks ning lähedalasuva raadio ja televiisori vastuvõtuhäirete vältimiseks. Tuleb kasutada ainult seadmega kaasnenud toitejuhet. Kasutage sisend- ja väljundseadmete ühendamiseks antud seadmega ainult varjestatud kaableid. Võtke teadmiseks, et vastavust tagava osapool poolt kinnitamata muudatuste tegemine võib võtta teilt õiguse seadme kasutamiseks.

(Väljavõte föderaalsete seaduste koodeksist nr 47, osa 15.193, 1993. Washington DC: Föderaalregistri büroo, Riiklik arhiivide ja dokumentide administratsioon, USA valitsuse trükikoda.)

FCC hoiatus raadiosagedusega kokkupuute kohta

HOIATUS! Igasugused muudatused, mida vastavust tagav osapool selgelt kinnitanud ei ole, võivad võtta kasutajalt õiguse seadet kasutada. "Tootja kinnitab, et antud seade on ette nähtud kasutamiseks üksnes kanalitel 1 kuni 11 Ameerika Ühendriikides reguleeritud konkreetsetel püsivara sagedusel 2,4 GHz"

Käesolev seade vastab kontrollimata keskkonnale sätestatud FCC kiirgusnormidele. Et säilitada raadiosagedusliku kiirgusega seotud FCC vastavusnõuete täitmist, vältige signaali edastamise ajal otsest kontakti saatva antenniga. Lõppkasutajad peavad raadiosagedusliku kiirguse piirnormide järgimiseks lähtuma konkreetsetest juhistest.

Declaration of Conformity (R&TTE direktiiv 1999/5/EÜ)

Järgmised punktid täideti ning neid peeti R&TTE (Radio & Telecommunications Terminal Equipment) direktiivi jaoks olulisteks ja küllaldasteks.

- Olulised nõuded, nagu sätestatud [artiklis 3]
- Tervisekaitse- ja ohutusnõuded, nagu sätestatud [artiklis 3.1a]
- Elektriohutuse testimine vastavalt standardile [EN 60950]
- Kaitsenõuded elektromagnetilisele ühilduvusele [artiklis 3.1b]
- Elektromagnetilise ühilduvuse testimine standardites [EN 301 489-1] & [EN 301 489-17]
- Raadiospektri efektiivne kasutamine, nagu sätestatud [artiklis 3.2]
- Raadiokatsed vastavalt standardile [EN 300 328-2]

CE märgis



CE märgis LAN-ita/Bluetoothita seadmetele

Selle seadme tarnitud versioon vastab EMÜ direktiivide 2004/108/EÜ "Elektromagnetiline ühilduvus" ja 2006/95/EÜ "Madalpinge direktiiv" nõuetele.



CE märgis LAN-iga/Bluetoothiga seadmetele

See seade vastab Euroopa Parlamendi ja nõukogu 9. märtsi 1999. aasta direktiivi 1999/5/EÜ nõuetele raadioseadmete ja telekommunikatsioonivõrgu lõppseadmete ning nende nõuetekohasuse vastastikuse tunnustamise kohta.

IC kiirgusnormide deklaratsioon Kanada jaoks

Käesolev seade vastab kontrollimata keskkonnale sätestatud IC kiirgusnormidele. IC kiirgusnormide järgimiseks vältige signaali edastamise ajal otsest kontakti saatva antenniga. Lõppkasutajad peavad raadiosagedusliku kiirguse piirnormide järgimiseks lähtuma konkreetsetest juhistest.

Seade peab vastama kahele tingimusele:

- Seade ei või tekitada ohtlikke häireid ning
- Seade peab vastu võtma kõik saadud häired, kaasa arvatud häired, mis võivad põhjustada soovimatuid ilminguid seadme töös.

Et vältida raadiohäirete tekitamist litsentseeritud teenusele (nt kaaskanaliga liikuvad satelliitsüsteemid), tuleb seadet kasutada siseruumides ning hoida see maksimaalse varjestuse tagamiseks eemal akendest. Vabas õhus paigaldatav seade (või selle saateantenn) tuleb litsentseerida.

Seade vastab Industry Canada poolt kehtestatud litsentsita seadmete RSS-i standardile (standarditele).

Traadita töökanal erinevatele domeenidele

Põhja-Ameerika	2,412-2,462 GHz	Kanal 01 kuni kanal 11
Jaapan	2,412-2,484 GHz	Kanal 01 kuni kanal 14
Euroopa ETSI	2,412-2,472 GHz	Kanal 01 kuni kanal 13

Prantsusmaa on piiranud traadita sagedusribasid

Prantsusmaal on mõnedes piirkondades piiratud sagedusribad. Halvimal juhul on maksimaalsed lubatud võimsused siseruumides järgmised:

- 10 mW kogu 2,4 GHz ribale (2400 MHz–2483,5 MHz)
- 100 mW sagedustele vahemikus 2446,5 MHz ja 2483,5 MHz

MÄRKUS. Kanalid 10 kuni 13 (kaasa arvatud) töötavad ribas 2446,6 MHz kuni 2483,5 MHz.

Välistingimustes kasutamiseks on mõned järgmised võimalused. Eravalduses või avalik-õiguslike isikute eravalduses toimub kasutamine vastavalt kaitseministeeriumi eelloa protseduurile ning maksimaalne lubatud võimsus on 100 mV sagedusribas 2446,5 - 2483,5 MHz. Riigimaal ei ole seadme välistingimustes kasutamine lubatud.

Allpool esitatud maakondades kogu 2,4 GHz ribalaiuse puhul:

- Maksimaalne lubatud võimsus siseruumides kasutamisel on 100 mW
- Maksimaalne lubatud võimsus välistingimustes on 10 mW

Maakonnad, milles 2400-2483.5 MHz sagedusriba kasutamine on lubatud, kui EIRP on väiksem kui 100 mW siseruumides ja vähem kui 10 mW välistingimustes:

01 Ain	02 Aisne	03 Allier
05 Hautes Alpes	08 Ardennes	09 Ariège
11 Aude	12 Aveyron	16 Charente
24 Dordogne	25 Doubs	26 Drôme
32 Gers	36 Indre	37 Indre et Loire
41 Loir et Cher	45 Loiret	50 Manche
55 Meuse	58 Nièvre	59 Nord
60 Oise	61 Orne	63 Puy du Dôme
64 Pyrénées Atlantique	66 Pyrénées Orientales	67 Bas Rhin
68 Haut Rhin	70 Haute Saône	71 Saône et Loire
75 Paris	82 Tarn et Garonne	84 Vaucluse
88 Vosges	89 Yonne	90 Territoire de Belfort
94 Val de Marne		

Aja jooksul nõue tõenäoliselt muutub, võimaldades teil Prantsusmaal kasutada traadita LAN-i kaarti ka teistes piirkondades. Palun vaadake uusimat teavet ART'i kodulehelt (www.arcep.fr).

MÄRKUS. Teie WLAN kaart edastab vähem kui 100 mW, ent rohkem kui 10 mW.

UL ohutusteave

Nõutud UL 1459 jaoks, mis katab telekommunikatsiooniseadmeid (telefon), mis on mõeldud elektriliseks ühendamiseks telekommunikatsioonivõrku, mille maandatav tööpinge ei ületa

200 V tipus, 300 V tipust tippu ja 105 V rms, ning mis paigaldatakse ja mida kasutatakse vastavalt riiklikule elektrikoodeksile (NFPA 70).

Sülearvutit kasutades tuleb alati järgida järgmisi ohutusnõudeid, et vähendada tule- ja elektrilöögi ohtu ning kehalisi vigastusi.

- Ärge kasutage sülearvutit vee lähedal, näiteks vannis, pesukausi, kraanikausi või pesuvanni lähedal ega märjas keldris ega basseini lähedal.
- Ärge kasutage sülearvutit äikese ajal. Väik põhjustab elektrilöögiohu.
- Ärge kasutage sülearvutit gaasilekke lähedal.

Nõutav UL 1642-le, mis hõlmab primaarseid (mittelaetavad) ja sekundaarseid (laetavad) liitiumakusid, mida kasutatakse toodetes toiteallikana. Need akud sisaldavad metallilist liitiumi või liitiumisulamit või liitiumiooni ning võivad koosneda ühest elektrokeemilisest elemendist või kahest või rohkemast elemendist, mis on ühendatud jadana, paralleelselt või mõlemal viisil, konverteerides keemilist energiat elektrienergiaks pöördumatu või ümberpööratava keemilise protsessi abil.

- Ärge visake sülearvuti akusid tulle, kuna need võivad plahvatada. Kontrollige kohalikest seadustest võimalikke kõrvaldamisjuhiseid, et vähendada tulekahju või plahvatusega põhjustatavat vigastusohu.
- Ärge kasutage teiste seadmete toiteplikke ega akusid, et vältida tulekahju või plahvatusega põhjustatavat vigastusohu. Kasutage ainult UL-sertifikaadiga või tootja või volitatud edasimüüja poolt müüdavaid toiteplokkide ja akusid.

Elektriohutusnõuded

Toodetel, mille voolutugevuse taluvus on kuni 6 A ning mille kaal ületab 3 kg, tuleb kasutada sobivaid toitejuhtmeid, mis on parameetritelt võrdväärset või paremaid kui: H05VV-F, 3G, 0,75mm² või H05VV-F, 2G, 0,75mm².

TV tüüneriga seotud teated

Teade CATV süsteemi paigaldajale—Selle meeldetuletuse eesmärgiks on juhtida CATV süsteemi paigaldaja tähelepanu riikliku elektrikoodeksi jaotisele 820-93, mis sätestab suunised nõuetekohaseks maanduseks ja määratleb eraldi, et koaksiaalkaabli varje tuleb ühendada ehitise maandussüsteemiga nii lähedal kaabli sisenemiskohale, kui see on praktilistel kaalutlustel võimalik.

REACH

Regulatiivse raamistiku REACH (Registration, Evaluation, Authorisation, and Restriction of Chemicals - Kemikaalide registreerimine, hindamine, legaliseerimine ja kohaldatavad piirangud) nõuetele vastamiseks oleme avaldanud andmed keemiliste ainete sisalduse kohta meie toodetes ASUS REACH veebisaidil <http://csr.asus.com/english/REACH.htm>.

Macrovision Corporation'i tootekohane teatis

See toode on varustatud autoriõiguse kaitsmise tehnoloogiaga, mida kaitsevad Ameerika Ühendriikide patendid ja teised intellektuaalomandi õigused, mis on Macrovision Corporation'i ja teiste õiguste haldajate valduses. Selle autoriõigusega kaitstud tehnoloogia kasutamiseks peab olema Macrovision Corporation'i luba ja antud toode on ette nähtud koduseks ja piiratud kasutamiseks, kui Macrovision Corporation pole volitanud teisiti. Seadme pöördprojekteerimine või lahtivõtmine on keelatud.

Kuulmiskahjustuste vältimine

Vältimaks kõrvakuulmise võimalikku kahjustamist, ärge kuulake tugevat heli pika aja jooksul.



Põhjamaade hoiatused (liitiumioonakudele)

CAUTION! Danger of explosion if battery is incorrectly replaced. Replace only with the same or equivalent type recommended by the manufacturer. Dispose of used batteries according to the manufacturer's instructions. (English)

ATTENZIONE! Rischio di esplosione della batteria se sostituita in modo errato. Sostituire la batteria con una di tipo uguale o equivalente consigliata dalla fabbrica. Non disperdere le batterie nell'ambiente. (Italian)

VORSICHT! Explosionsgefahr bei unsachgemäßen Austausch der Batterie. Ersatz nur durch denselben oder einem vom Hersteller empfohlenem ähnlichen Typ. Entsorgung gebrauchter Batterien nach Angaben des Herstellers. (German)

ADVARSEL! Lithiumbatteri - Eksplosionsfare ved fejlagtig håndtering. Udskiftning må kun ske med batteri af samme fabrikat og type. Levér det brugte batteri tilbage til leverandøren. (Danish)

WARNING! Explosionsfara vid felaktigt batteribyte. Använd samma batterityp eller en ekvivalent typ som rekommenderas av apparattillverkaren. Kassera använt batteri enligt fabrikantens instruktion. (Swedish)

VAROITUS! Paristo voi räjähtää, jos se on virheellisesti asennettu. Vaihda paristo ainoastaan laitevalmistajan suositttelemaan tyyppiin. Hävitä käytetty paristo valmistajan ohjeiden mukaisesti. (Finnish)

ATTENTION! Il y a danger d'explosion s'il y a remplacement incorrect de la batterie. Remplacer uniquement avec une batterie du même type ou d'un type équivalent recommandé par le constructeur. Mettre au rebut les batteries usagées conformément aux instructions du fabricant. (French)

ADVARSEL! Eksplosjonsfare ved feilaktig skifte av batteri. Benytt samme batteritype eller en tilsvarende type anbefalt av apparatfabrikanten. Brukte batterier kasseres i henhold til fabrikantens instruksjoner. (Norwegian)

標準品以外の使用は、危険の元になります。交換品を使用する場合、製造者に指定されるものを使って下さい。製造者の指示に従って処理して下さい。(Japanese)

ВНИМАНИЕ! При замене аккумулятора на аккумулятор иного типа возможно его возгорание. Утилизируйте аккумулятор в соответствии с инструкциями производителя. (Russian)

Optilise kettaajami ohutusteave

Laseri ohutusteave

CD-ROM seadme ohutushoiatus KLASS 1 LASERSEADE

HOIATUS! Kokkupuute vältimiseks optiliselt kettaseadmelt lähtuva laserkiirgusega, ärge püüdke optilist kettaseadet ise demonteerida ega parandada. Pöörduge abi saamiseks kvalifitseeritud tehniku poole, et tagada ohutus.

Teeninduse hoiatussilt

HOIATUS! AVAMISEL NÄHTAMATU LASERKIIRGUS. ÄRA VAADAKE KIIRDE OTSE EGA OPTILISTE INSTRUMENTIDE ABIL.

CDRH määrused

USA Toiduainete- ja ravimiameti (FDA) seadmete ja radioloogia-alase tervishoiu keskus (CDRH) kehtestas nõuded lasertoodetele 2. augustil 1976. Need nõuded kehtivad lasertoodetele, mis on toodetud pärast 1. augustit 1976. Ühendriikides turustatavatele toodetele on need nõuded kohustuslikud.

HOIATUS! Selliste juhtelementide kasutamine ning muudatuste või toimingute tegemine, mida ei ole käesolevas kasutusjuhendis kirjeldatud, võib põhjustada kokkupuudet ohtliku kiirgusega.

Märkus katte kohta

Elektriohutuse säilitamiseks ja elektriisolatsiooni säilivuse tagamiseks on sülearvuti korpus (välja arvatud küljed, kus paiknevad IO pordid) kaetud kaitsekihiga.

CTR 21 kinnitus (sisseehitatud modemiga Notebook PC-le)

Danish

•Udstyret er i henhold til Rådets beslutning 98/482/EF EU-godkendt til at blive opkoblet på de offentlige telefonnet som enkeltforbundet terminal. På grund af forskelle mellem de offentlige telefonnet i de forskellige lande giver godkendelsen dog ikke i sig selv ubetinget garanti for, at udstyret kan fungere korrekt på samtlige nettermineringspunkter på de offentlige telefonnet.

I tilfælde af problemer bør De i første omgang henvende Dem til leverandøren af udstyret.•

Dutch

„Dit apparaat is goedgekeurd volgens Beschikking 98/482/EG van de Raad voor de pan-Europese aansluiting van enkelvoudige eindapparatuur op het openbare geschakelde telefoonnetwerk (PSTN). Gezien de verschillen tussen de individuele PSTN's in de verschillende landen, biedt deze goedkeuring op zichzelf geen onvoorwaardelijke garantie voor een succesvolle werking op elk PSTN-netwerkaansluitpunt.

Neem bij problemen in eerste instantie contact op met de leverancier van het apparaat.”

English

“The equipment has been approved in accordance with Council Decision 98/482/EC for pan-European single terminal connection to the public switched telephone network (PSTN). However, due to differences between the individual PSTNs provided in different countries, the approval does not, of itself, give an unconditional assurance of successful operation on every PSTN network termination point.

In the event of problems, you should contact your equipment supplier in the first instance.”

Finnish

”Tämä laite on hyväksytty neuvoston päätöksen 98/482/EY mukaisesti liitettäväksi yksittäisenä laitteena yleiseen kytkentäiseen puhelinverkkoon (PSTN) EU:n jäsenvaltioissa. Eri maiden yleisten kytkentäisten puhelinverkkojen välillä on kuitenkin eroja, joten hyväksyntä ei sellaisenaan takaa häiriötöntä toimintaa kaikkien yleisten kytkentäisten puhelinverkkojen liityntäpisteissä.

Ongelmien ilmetessä ottakaa viipymättä yhteyttä laitteen toimittajaan.”

French

•Cet équipement a reçu l'agrément, conformément à la décision 98/482/CE du Conseil, concernant la connexion paneuropéenne de terminal unique aux réseaux téléphoniques publics commutés (RTPC). Toutefois, comme il existe des différences d'un pays à l'autre entre les RTPC, l'agrément en soi ne constitue pas une garantie absolue de fonctionnement optimal à chaque point de terminaison du réseau RTPC.

En cas de problème, vous devez contacter en premier lieu votre fournisseur.•

German

„Dieses Gerät wurde gemäß der Entscheidung 98/482/EG des Rates europaweit zur Anschaltung als einzelne Endeinrichtung an das öffentliche Fernsprechnetz zugelassen. Aufgrund der zwischen den öffentlichen Fernsprechnetzen verschiedener Staaten bestehenden Unterschiede stellt diese Zulassung an sich jedoch keine unbedingte Gewähr für einen erfolgreichen Betrieb des Geräts an jedem Netzabschlußpunkt dar.

Falls beim Betrieb Probleme auftreten, sollten Sie sich zunächst an ihren Fachhändler wenden.“

Greek

«Ο εξοπλισμός έχει εγκριθεί για πανευρωπαϊκή σύνδεση μεμονωμένου τερματικού με το δημόσιο τηλεφωνικό δίκτυο μεταγωγής (PSTN), σύμφωνα με την απόφαση 98/482/ΕΚ του Συμβουλίου· ωστόσο, επειδή υπάρχουν διαφορές μεταξύ των επιμέρους PSTN που παρέχονται σε διάφορες χώρες, η έγκριση δεν παρέχει απ' αυτής ανεπιφύλακτη εξασφάλιση επιτυχούς λειτουργίας σε κάθε σημείο απόληξης του δικτύου PSTN.

Εάν ανακύψουν προβλήματα, θα πρέπει κατ' αρχάς να απευθύνεστε στον προμηθευτή του εξοπλισμού σας.»

Italian

«La presente apparecchiatura terminale è stata approvata in conformità della decisione 98/482/CE del Consiglio per la connessione paneuropea come terminale singolo ad una rete analogica PSTN. A causa delle differenze tra le reti dei differenti paesi, l'approvazione non garantisce però di per sé il funzionamento corretto in tutti i punti di terminazione di rete PSTN.

In caso di problemi contattare in primo luogo il fornitore del prodotto.»

Portuguese

«Este equipamento foi aprovado para ligação pan-europeia de um único terminal à rede telefónica pública comutada (RTPC) nos termos da Decisão 98/482/CE. No entanto, devido às diferenças existentes entre as RTPC dos diversos países, a aprovação não garante incondicionalmente, por si só, um funcionamento correcto em todos os pontos terminais da rede da RTPC.

Em caso de problemas, deve entrar-se em contacto, em primeiro lugar, com o fornecedor do equipamento.»

Spanish

«Este equipo ha sido homologado de conformidad con la Decisión 98/482/CE del Consejo para la conexión paneuropea de un terminal simple a la red telefónica pública conmutada (RTPC). No obstante, a la vista de las diferencias que existen entre las RTPC que se ofrecen en diferentes países, la homologación no constituye por sí sola una garantía incondicional de funcionamiento satisfactorio en todos los puntos de terminación de la red de una RTPC.

En caso de surgir algún problema, procede ponerse en contacto en primer lugar con el proveedor del equipo.»

Swedish

”Utrustningen har godkänts i enlighet med rådets beslut 98/482/EG för alleuropeisk anslutning som enskild terminal till det allmänt tillgängliga kopplade telenätet (PSTN). På grund av de skillnader som finns mellan telenätet i olika länder utgör godkännandet emellertid inte i sig självt en absolut garanti för att utrustningen kommer att fungera tillfredsställande vid varje telenätsanslutningspunkt.

Om problem uppstår bör ni i första hand kontakta leverantören av utrustningen.”

ENERGY STARiga ühilduv toode



ENERGY STAR on Ameerika Ühendriikide Keskkonnakaitse Agentuuri ja Ameerika Ühendriikide Energeetikaministeeriumi ühisprogramm, mis aitab meil kõigil säästa raha ja kaitsta keskkonda energiatõhusate toodete kasutamise ja harjumuste kujundamise kaudu.

Kõik ASUS tooted, mis on varustatud ENERGY STAR logoga vastavad ENERGY STAR'i standardile ja nende toodete toitehalduse funktsioon on lubatud vaikimisi. Monitor ja arvuti lülituvad automaatselt uinakurežiimi pärast 15- ja 30-minutilist jõudeolekut. Arvuti äratamiseks klõpsake hiirt või vajutage suvalist klahvi klaviatuuril.

Täpsemat teavet toitehalduse ja selle soodsate keskkonnamõjude kohta vt <http://www.energy.gov/powermanagement>. Sellele lisaks leiate täpsemat teavet ENERGY STAR'i ühisprogrammi kohta aadressil <http://www.energystar.gov>.

MÄRKUS. Energy Star EI ole toetatud Freedos- ja Linux-põhistes toodetes.

Euroopa Liidu ökokleebis

Antud tootele on väljastatud Euroopa Liidu lillega märgis, mis tähendab selle vastavust järgmistele nõuetele:

1. Vähendatud energiatarbimine kasutamise ajal ja ooterežiimis.
2. Toksiliste raskemetallide piiratud kasutamine.
3. Keskkonnale ja tervisele kahjulike ainete piiratud kasutamine.
4. Looduslike ressursside säästlik kasutamine korduvkasutuse soodustamiseks.
5. Seadme disain võimaldab lihtsat täiendamist ja tagab pikema tööea tänu ühilduvatele varuosadele nagu parareid, toiteallikad, klaviatuur, mälu ja, kui saadaval, CD-draiv või DVD-draiv.
6. Tahkete olmejäätmete vähenemine tootetagastuspoliitika rakendamise kaudu.

Täiendavat teavet EL-lillekese kohta leiate Euroopa Liidu lillekese veebisaidilt aadressil <http://www.ecolabel.eu>.

Vastavus globaalsetele keskkonnanõuetele ja deklaratsioon

ASUS järgib rohelise disaini ja tootmise kontseptsiooni ja tagab, et ASUS toote elutsükli iga faas on kooskõlas globaalsete keskkonnamäärustega. Lisaks avaldab ASUS vastavat teavet, lähtuvalt kehtivatest seaduslikest nõuetest.

Täiendavat teavet üksuste kohta, kelle poolt kehtestatud teabe avaldamise nõuetele ASUS vastab, leiate aadressil <http://csr.asus.com/english/Compliance.htm>:

Jaapani materjalideklaratsioonid JIS-C-0950

EU REACH SVHC

Korea RoHS

Swiss Energy Laws

ASUS taasinglus / Tootetagastus

ASUS ümbertöötlemise ja tootetagastuse programmid saavad alguse meie kohustustest kaitsta keskkonda kõrgeid standardeid silmas pidades. Me usume lahendustesse, mis võimaldavad teil kasutuselt kõrvaldatud tooteid, patareisid ja teisi komponente ning pakkematerjale vastutustundlikul viisil ümbertöötlemisele suunata. Ümbertöötlemisega seotud teavet erinevate piirkondade kohta leiate aadressil <http://csr.asus.com/english/Takeback.htm>.

EC Declaration of Conformity



We, the undersigned,

Manufacturer:	ASUSTeK COMPUTER INC.
Address, City:	4F, No. 150, LI-TE Rd., PEITOU, TAIPEI 112, TAIWAN
Country:	TAIWAN
Authorized representative in Europe:	ASUS COMPUTER GmbH
Address, City:	HARKORT STR. 21-23, 40880 RATINGEN
Country:	GERMANY

declare the following apparatus:

Product name :	Notebook
Model name :	N550J, R552J, N550L, R552L, Q550L

conform with the essential requirements of the following directives:

2004/108/EC-EMC Directive

<input checked="" type="checkbox"/> EN 55022:2010	<input checked="" type="checkbox"/> EN 55024:2010
<input checked="" type="checkbox"/> EN 61000-3-2:2006+A2:2009	<input checked="" type="checkbox"/> EN 61000-3-3:2008
<input type="checkbox"/> EN 55013:2001+A1:2003+A2:2006	<input type="checkbox"/> EN 55020:2007+A11:2011

1999/5/EC-R & TTE Directive

<input checked="" type="checkbox"/> EN 300 328 V1.7.1(2006-10)	<input checked="" type="checkbox"/> EN 301 489-1 V1.9.2(2011-09)
<input type="checkbox"/> EN 300 440-1 V1.6.1(2010-08)	<input type="checkbox"/> EN 301 489-3 V1.4.1(2002-08)
<input type="checkbox"/> EN 300 440-2 V1.4.1(2010-08)	<input type="checkbox"/> EN 301 489-4 V1.4.1(2009-05)
<input type="checkbox"/> EN 301 511 V9.0.2(2003-03)	<input type="checkbox"/> EN 301 489-7 V1.3.1(2005-11)
<input type="checkbox"/> EN 301 908-1 V5.2.1(2011-05)	<input type="checkbox"/> EN 301 489-9 V1.4.1(2007-11)
<input type="checkbox"/> EN 301 908-2 V5.2.1(2011-07)	<input checked="" type="checkbox"/> EN 301 489-17 V2.1.1(2009-05)
<input checked="" type="checkbox"/> EN 301 893 V1.6.1(2011-11)	<input type="checkbox"/> EN 301 489-24 V1.5.1(2010-09)
<input type="checkbox"/> EN 302 544-2 V1.1.1(2009-01)	<input type="checkbox"/> EN 302 326-2 V1.2.2(2007-06)
<input type="checkbox"/> EN 302 623 V1.1.1(2009-01)	<input type="checkbox"/> EN 302 326-3 V1.3.1(2007-09)
<input type="checkbox"/> EN 50360:2001	<input type="checkbox"/> EN 301 357-2 V1.4.1(2008-11)
<input type="checkbox"/> EN 52479:2010	<input type="checkbox"/> EN 302 291-1 V1.1.1(2005-07)
<input type="checkbox"/> EN 50385:2002	<input type="checkbox"/> EN 302 291-2 V1.1.1(2005-07)
<input checked="" type="checkbox"/> EN 62311:2008	

2006/95/EC-LVD Directive

<input checked="" type="checkbox"/> EN 60950-1 / A12:2011	<input type="checkbox"/> EN 60065:2002 / A12:2011
---	---

2009/125/EC-ErP Directive

<input checked="" type="checkbox"/> Regulation (EC) No. 1275/2008	<input checked="" type="checkbox"/> Regulation (EC) No. 278/2009
<input type="checkbox"/> Regulation (EC) No. 642/2009	

2011/65/EU-RoHS Directive

Ver. 130208

CE marking



(EC conformity marking)

Position : **CEO**

Name : **Jerry Shen**

Declaration Date: 15/05/2013

Year to begin affixing CE marking:2013

Signature : _____

