

Windows® 7 インストール / PCIe RAID セットアップガイド

A. Windows® 7 インストール時のご注意

Windows® 7 のインストールディスクには、xHCI ホストコントローラー用ドライバーが含まれておりません。Windows® 7 オペレーティングシステムのインストール時に USB 接続のキーボードやマウスが認識されない場合は、次の方法をお試しください。



サポートするオペレーティングシステムは、ご利用のプラットフォームにより異なります。詳しくはホームページの各製品情報、または製品に同梱されているユーザーマニュアルをご覧ください。

SATA 光学ドライブと USB ドライブを使用する方法

マザーボードに付属のサポート DVD から xHCI ホストコントローラー ドライバーを読み込み、USB ドライブから Windows® 7 をインストールする方法を説明します。

必要なもの:

- マザーボード付属のサポート DVD
- Windows® 7 インストールディスク
- SATA 接続の光学ドライブ
- USB ドライブ (光学ドライブ / メモリー)



- USB メモリーを使用する場合は、別途動作可能なコンピューターが必要です。または USB メモリーは 8GB 以上の容量を持つものをご用意ください。
- Windows® 7 オペレーティングシステムを UEFI モードでインストールする場合は、「**SATA 光学ドライブと USB ドライブを使用する方法**」で作業を実施することをおすすめします。

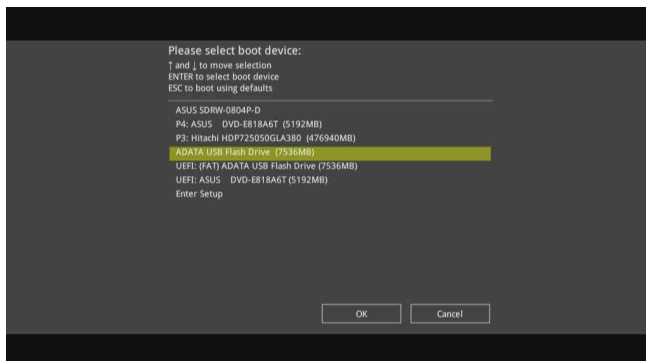
- マザーボードの USB ポートに USB ドライブ (光学ドライブ / メモリー *) を接続します。



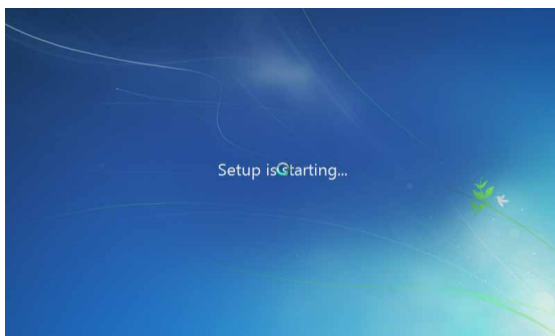
USB メモリーを使用する際は、事前に Windows USB/DVD Download Tool などのサードパーティ製ソフトウェアを使用して Windows® 7 インストール用 USB メモリーを作成してください。

- システムを起動します。起動時に <F8> を押し起動デバイスの選択画面を表示します。
- Windows® 7 インストールディスクを使用する場合は、USB 接続の光学ドライブに Windows® 7 インストールディスクを挿入します。
- マザーボードの SATA ポートに接続された光学ドライブにマザーボード付属のサポート DVD を挿入します。

5. 起動デバイスに USB ドライブ（光学ドライブ / メモリー）を選択します。



6. Windows® のインストール開始時に xHCI ホストコントローラードライバーが読み込まれます。



Windows® 7 インストールの起動時に「開始しています ...」画面が表示されます。セットアップが正しく行われていると、この間にドライバーが読み込まれます。

7. 画面に表示される指示に従い Windows®7 オペレーティングシステムをインストールします。



- 画面はイメージです。実際に表示される画面はお客様がご利用のOSバージョンなどにより異なります。
- Windows® 7 をご使用の場合は、UEFI BIOS UtilityのBoot > Secure Boot > OS Typeを **[Other OS]** に設定してください。

Windows® 7 インストールディスクをカスタマイズする方法

Windows® 7 インストールディスクのイメージを作成し、マザーボードに付属のサポートDVDから xHCI ホストコントローラードライバーを追加する方法をご説明します。

必要なもの:

- マザーボード付属のサポートDVD
 - Windows® 7 インストールディスク
 - 動作可能なコンピューター
 - SATA接続の光学ドライブ
 - 空のDVD-Rディスク (データ用)
1. 動作可能なコンピューターで、DVD ディスクからディスクイメージの作成や編集が可能なソフトウェアを使用し Windows® 7 インストールディスクのディスクイメージを作成します。
 2. サポート DVD のルートディレクトリにある「**AutoUnattend.xml**」と「**AutoUnattend**」フォルダーをデスクトップにコピーします。
 3. 作成した Windows® 7 インストールディスクイメージのルートディレクトリに、先ほどコピーした「**AutoUnattend.xml**」と「**AutoUnattend**」フォルダーを追加します。
 4. 「**AutoUnattend.xml**」と「**AutoUnattend**」フォルダーを追加したディスクイメージから、Windows® 7 インストールディスクを作成します。
 5. システムを起動します。起動時に <F8> を押し起動デバイスの選択画面を表示します。
 6. マザーボードの SATA ポートに接続された光学ドライブにカスタマイズされた Windows® 7 インストールディスク DVD を挿入します。
 7. 起動デバイスに SATA 光学ドライブを選択します。
 8. Windows® のインストール開始時に xHCI ホストコントローラードライバーが読み込まれます。



Windows® 7 インストールの起動時に「**開始しています...**」画面が表示されます。セットアップが正しく行われていると、この間にドライバが読み込まれます。

9. 画面に表示される指示に従い Windows® 7 オペレーティングシステムをインストールします。



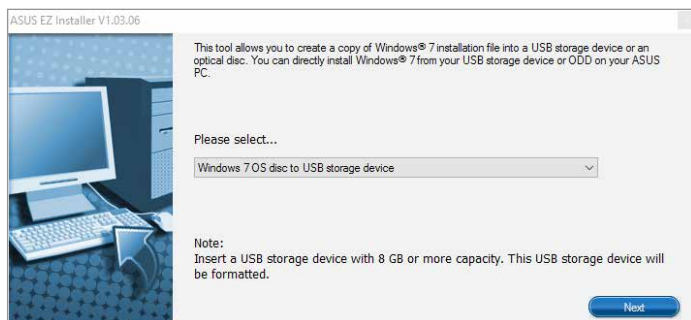
- UEFIインストール用のWindows® 7 インストールディスクを作成する場合は、UEFIブータブルディスクの作成に対応したソフトウェアをご使用ください。
- Windows® 7 をご使用の場合は、UEFI BIOS UtilityのBoot > Secure Boot > OS Typeを [**Other OS**] に設定してください。

ASUS EZ Installerを使用する方法

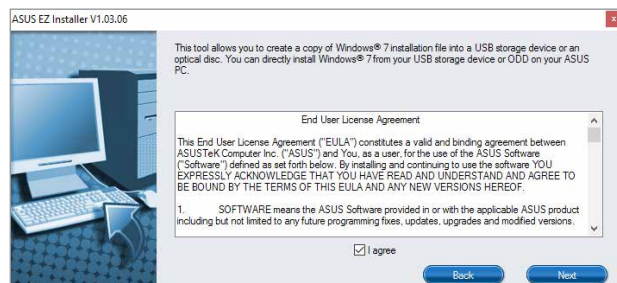
ASUS EZ Installerを使用して、Windows® 7 をインストールする方法をご説明します。

必要なもの:

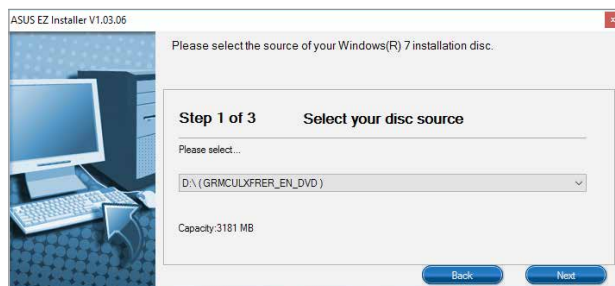
- マザーボード付属のサポートDVD
 - Windows® 7 インストールディスク
 - 動作可能なコンピューター
 - SATA接続の光学ドライブ
 - 8GB以上のUSBストレージデバイス、または 空のDVD-Rディスク (データ用)
- 動作可能なコンピューターで、SATA接続の光学ドライブにWindows® 7 インストールディスクを挿入します。
 - サポートDVDの Software フォルダー内に収録されている ASUS EZ Installer を解凍し **EZ Installer.exe** を実行します。
 - 作成するメディアタイプを選択します。
 - USBストレージデバイスを使用する**
 - 「USBストレージデバイスを使用する」を選択し、「次へ」をクリックします。



- 「同意する」をチェックし、「次へ」をクリックします。



- Windows® 7 インストールディスクが挿入されているドライブを選択し、「次へ」をクリックします。



- 宛先のUSBストレージデバイスを選択し、「次へ」をクリックします。



- 対象のUSBストレージデバイスが表示されない場合は、リフレッシュアイコン  をクリックしてデバイスを再検出してください。
- NVMe SSDを使用する場合は、「**Microsoft® NVMe Hotfixをインストールする**」をチェックしてください。



- USBストレージデバイスに保存されているデータはすべて消去されます。よろしければ「はい」をクリックし作成を実行します。

安全性及び信頼性を確保するため、ASUS EZ Installerを実行する前にUSBストレージデバイスのフォーマットを行なうことをおすすめします。

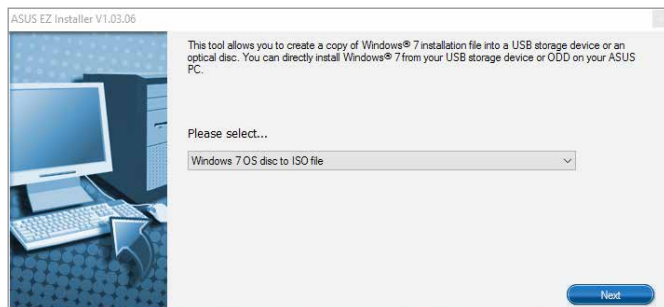
- 作成が完了したら、「はい」をクリックしASUS EZ Installerを閉じます。

- ・ ディスクイメージを作成する

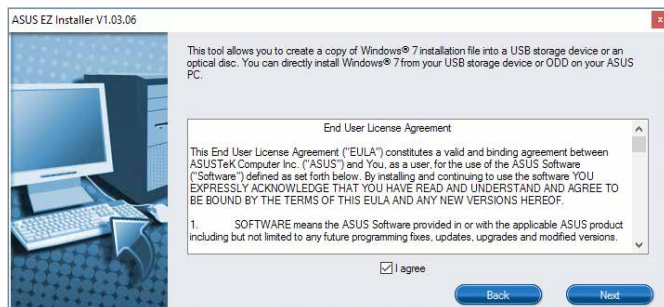


イメージファイルの保存先ドライブに十分な空き領域があることを確認ください。

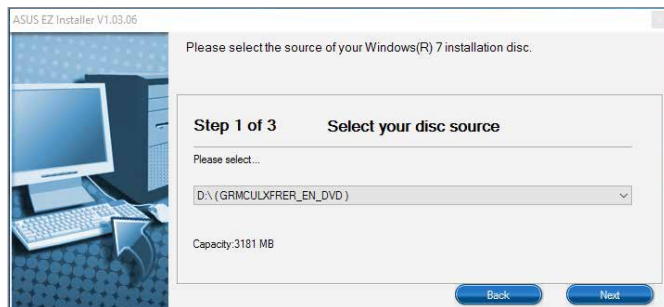
- 「ディスクイメージを作成する」を選択し、「次へ」をクリックします。



- 「同意する」をチェックし、「次へ」をクリックします。



- Windows® 7 インストールディスクが挿入されているドライブを選択し、「次へ」をクリックします。



- イメージファイルを保存する場所を選択し、「次へ」をクリックします。



NVMe SSDを使用する場合は、「**Microsoft® NVMe Hotfixをインストールする**」をチェックしてください。

- 作成が完了したら、「はい」をクリックしASUS EZ Installerを閉じます。

- Windows® ディスクイメージ書き込みツールなどを使用して、作成されたディスクイメージファイルを書き込み可能なDVDディスクに書き込みます。

4. 作成したWindows® 7 インストールメディアをUSBポートに接続、またはDVDドライブに挿入します。
5. システムを起動します。起動時に <F8> を押し起動デバイスの選択画面を表示します。
6. 起動デバイスとしてWindows® 7 インストールメディアが挿入されたUSBポートまたは光学ドライブを選択します。
7. Windows® のインストール開始時にxHCIホストコントローラードライバーが読み込まれます。



Windows® 7 インストールの起動時に「**開始しています...**」画面が表示されます。セットアップが正しく行われていると、この間にドライバが読み込まれます。

8. 画面に表示される指示に従い Windows®7 オペレーティングシステムをインストールします。



ご利用の環境によりUEFIモードによるインストールが行えない場合がございます。予めご了承ください。

B PCIe RAID にインストールする際のご注意 (Windows® 7)

PCIe SSD で構成される PCIe RAID アレイに Windows® 7 をインストールするには、適切な RAID 用ドライバを読み込む必要があります。

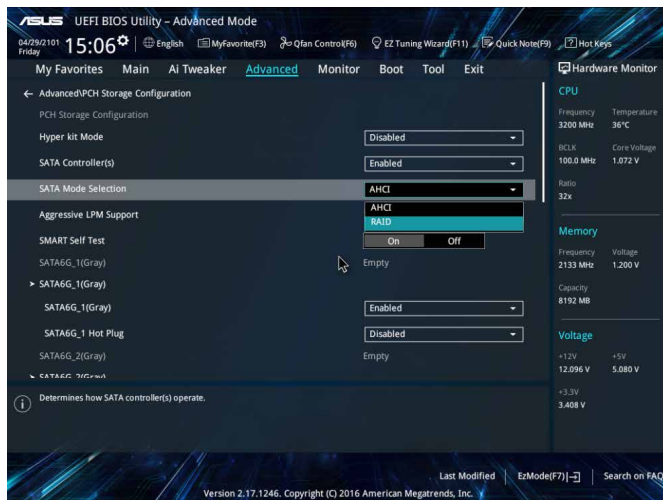
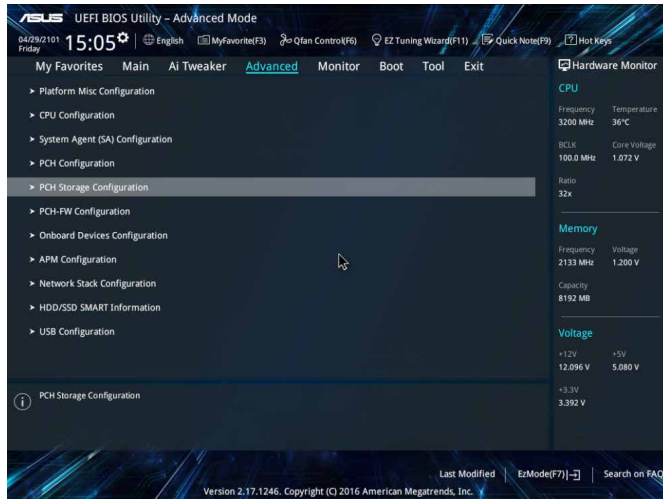


PCIe RAID の対応については、お使いの機器の仕様をご確認ください。

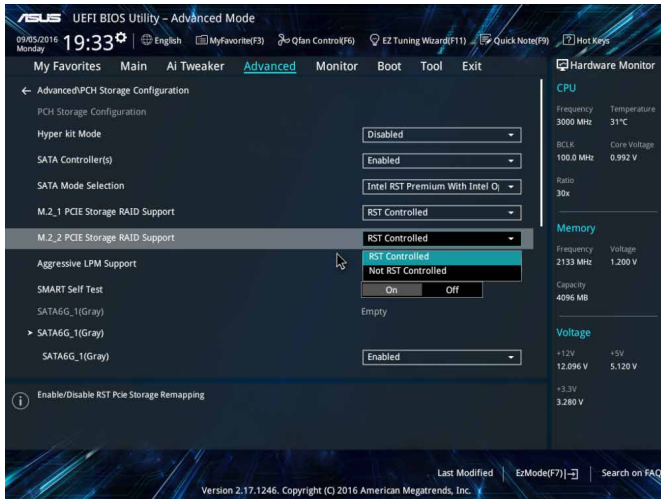
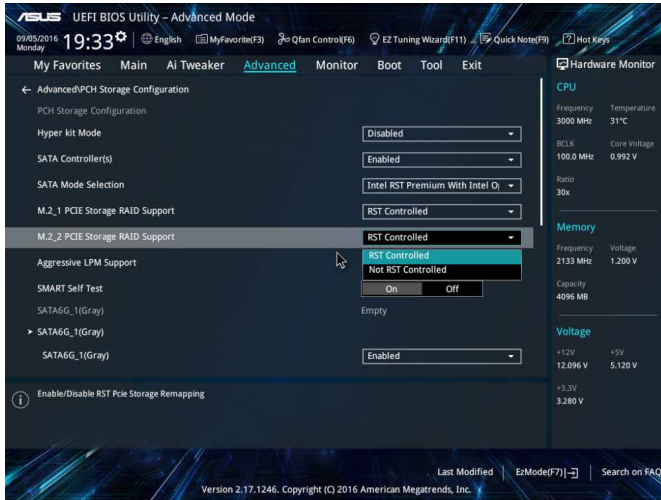
必要なもの:

- ASUS EZ Installerで作成したOSインストールイメージ入りUSBストレージ
- PCIe SSD×2基

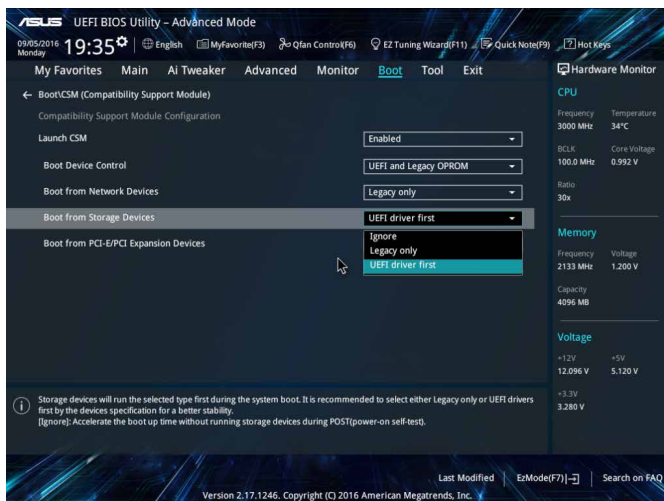
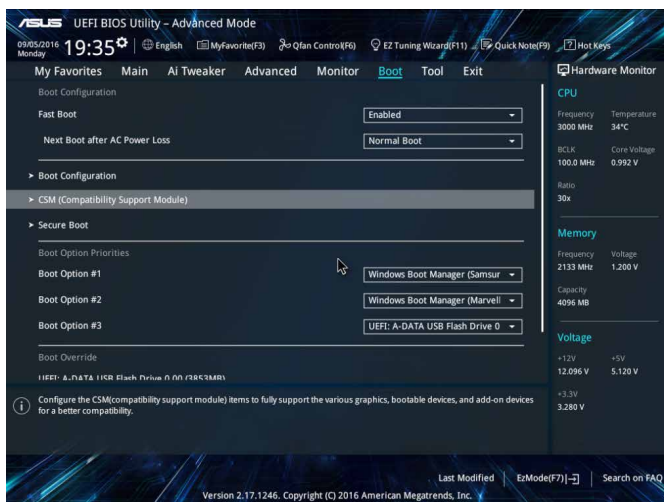
1. マザーボードにPCIe SSDを2基取り付け、ASUS EZ Installerで作成したOSインストールイメージ入りUSBストレージをマザーボードのUSBポートに接続します。
2. システムを起動します。起動時に<Delete>または<F2> を押しUEFI BIOS Utilityを起動します。
3. Advancedモードへ移行し、[Advanced] > [PCH Storage Configuration] の順に進み [SATA Mode Selection] を「RAID」に設定します。



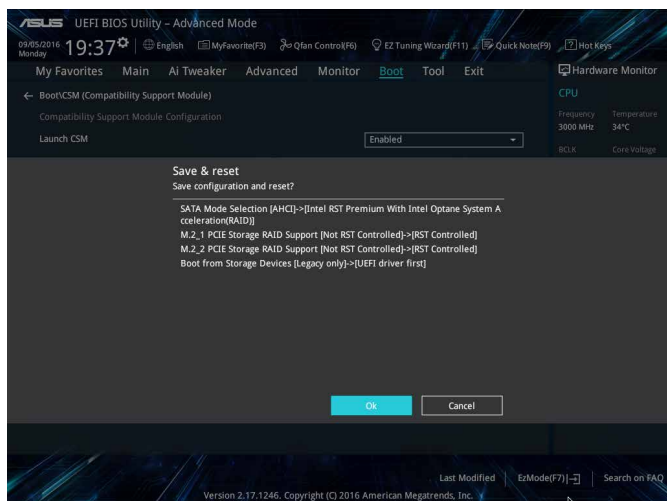
4. 新たに表示されたPCIe RAIDオプションを2つとも「RST Controlled(またはEnabled)」に設定します。



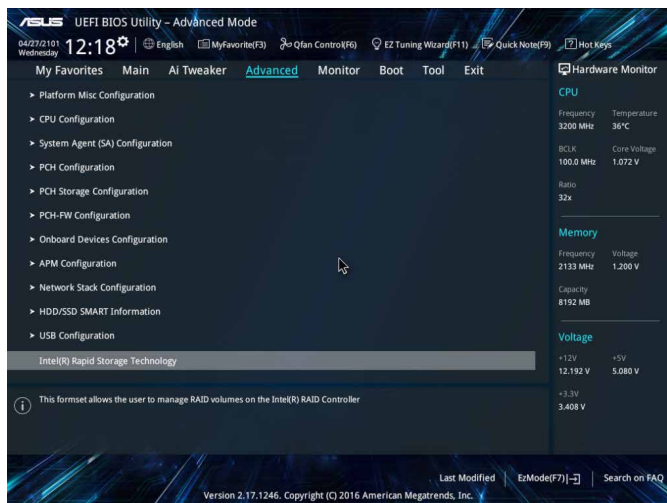
5. [Boot] > [CSM (Compatibility Support Module)] の順に進み [Boot from Storage Device] を「UEFI driver first」に設定します。



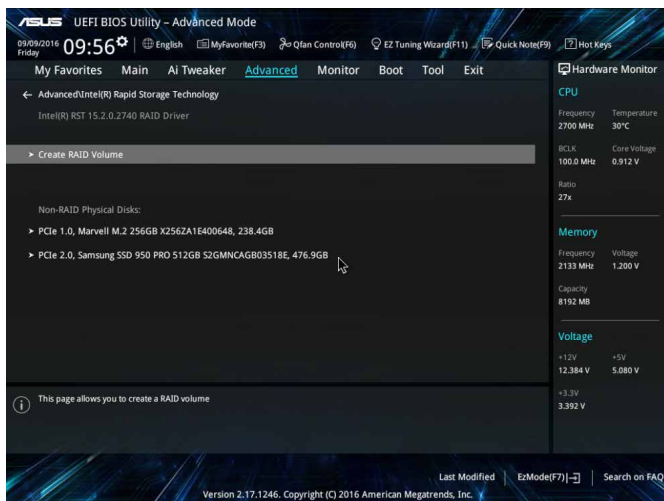
6. <F10>を押して変更を保存しシステムを再起動します。



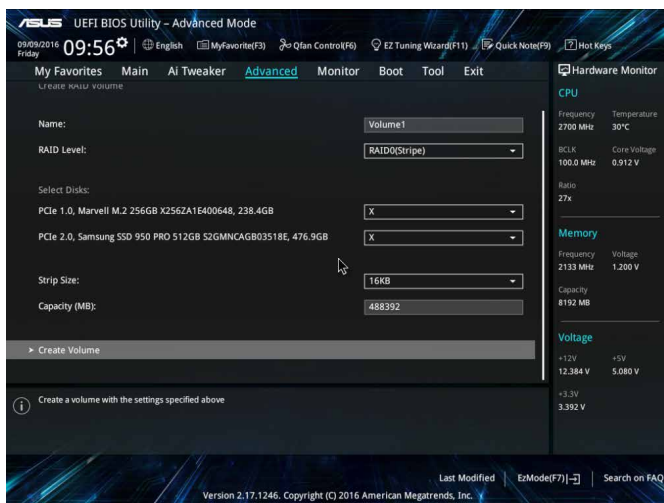
7. システム起動時に<Delete>または<F2>を押してUEFI BIOS Utilityを起動します。次に、Advancedモードへ移行し、[Advanced] > [Intel(R) Rapid Storage Technology] の順に進みます。



8. 「Create RAID Volume」を選択します。

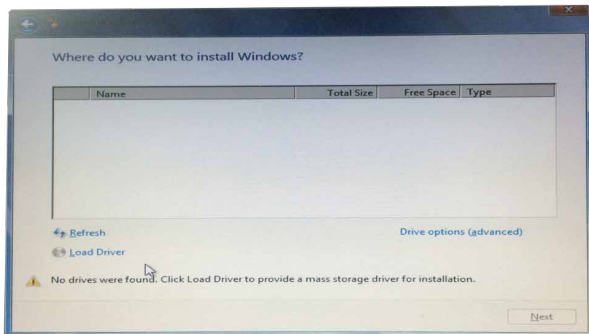


9. RAID構成を設定し、「Create Volume」を選択します。



10. 起動デバイスとしてASUS EZ Installerで作成したOSインストールイメージ入りUSBストレージを選択します。
11. 画面に表示される指示に従い Windows®7 オペレーティングシステムの初期設定をインストールします。

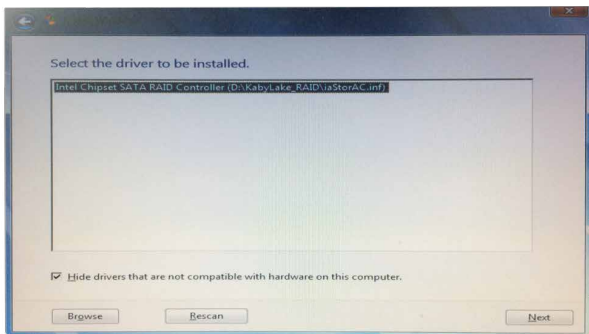
12. Windows® 7 のインストールプログラムが起動します。セットアップを開始しインストール場所の選択画面まで進み「**ドライバの読み込み**」をクリックします。



13. 「参照」ボタンをクリックし、ASUS EZ Installerで作成したOSインストールイメージ入りUSBストレージ(リムーバブルディスク)内の「**KabyLake_RAID**」を選択して「**OK**」ボタンをクリックします。



14. 正しいドライバが表示されていることを確認し、「**次へ**」ボタンをクリックします。



15. 画面に表示される指示に従い Windows®7 オペレーティングシステムをインストールします。