

安装 Windows[®] 7 与设置 PCIE RAID

A. 安装 Windows[®] 7 与 USB 驱动程序

根据芯片组规格，您的系统需要预先载入 USB 驱动程序以便在安装 Windows[®] 7 操作系统的过程中使用 USB 鼠标与键盘。本章节主要提供您预载 USB 驱动程序与安装 Windows[®] 7 的方法与信息。

方法一：使用 SATA 光驱 及 USB 设备

使用华硕随附的驱动程序及应用程序 DVD 光盘加载 USB 驱动程序，然后利用 USB 驱动程序安装 Windows[®] 7。

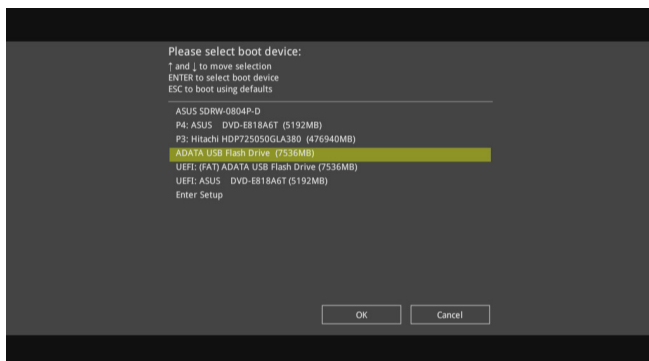
所需项目：

- 1 x 华硕驱动程序及应用程序 DVD 光盘
- 1 x Windows[®] 7 安装来源
- 1 x SATA 光驱
- 1 x USB 设备 (光驱或存储设备)

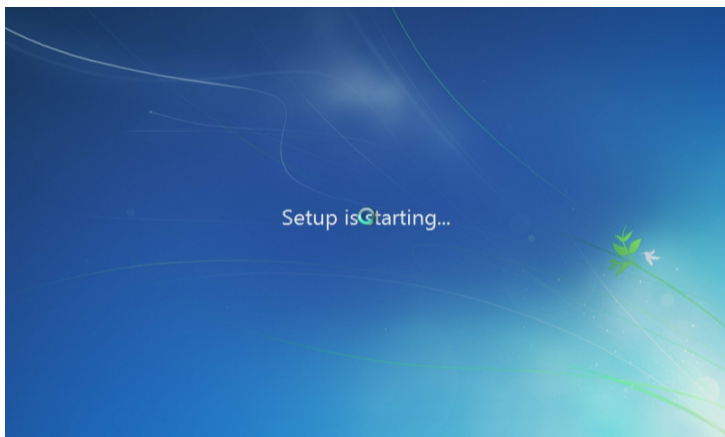


- USB 存储设备需要 8G 或更多的存储空间，建议您先将存储设备格式化后使用。
- 若您想要安装 Windows 7 64-bit UEFI 模式，需同时使用一部 USB 光驱和一部 SATA 光驱。

1. 将 Windows[®] 7 的安装程序 DVD 光盘放入 USB 光驱或是复制光盘内的所有数据至 USB 存储设备。
2. 将 USB 光驱或存储设备连接至您的系统。
3. 将华硕驱动程序及应用程序 DVD 光盘放入 SATA 光驱中。
4. 请在开机自检 (Power-On Self Test, POST) 时按下 <F8>。
5. 选择 USB 光驱或 USB 存储设备设置为启动设备。



6. USB 3.0 驱动程序会在安装时自动载入。



当屏幕出现“Setup is starting...”时，表示您已成功载入 USB 3.0 驱动程序。

7. 依照屏幕指示来完成安装 Windows® 7 的步骤。

方法二：使用修改后的 Windows® 7 ISO 文件

使用修改后的 Windows® 7 安装 DVD 光盘安装 Windows® 7 与载入 USB 3.0 驱动程序。

所需项目：

- 1 x 华硕驱动程序及应用程序 DVD 光盘
 - 1 x Windows® 7 安装来源
 - 1 x SATA 光驱
 - 1 x 工作系统（PC 或笔记本电脑）
1. 在您工作系统上使用第三方 ISO 软件创建一个 Windows® 7 安装程序的 ISO 文件。
 2. 将华硕驱动程序及应用程序 DVD 光盘目录内的“Auto_Unattend”文件夹及“Auto_Unattend.xml”文件完整复制到您的工作系统。
 3. 编辑并将“Auto_Unattend”文件夹及“Auto_Unattend.xml”文件增至 ISO 镜像文件中。
 4. 将 ISO 镜像文件刻录到空白 DVD 光盘中。
 5. 将修正版 Windows® 7 安装 DVD 光盘放入 SATA 光驱中。
 6. 请在开机自检（Power-On Self Test, POST）时按下 <F8>。
 7. 选择光驱设置为启动设备。

8. USB 3.0 驱动程序会在安装时自动载入。



当屏幕出现“Setup is starting...”时，表示您已成功载入 USB 3.0 驱动程序。

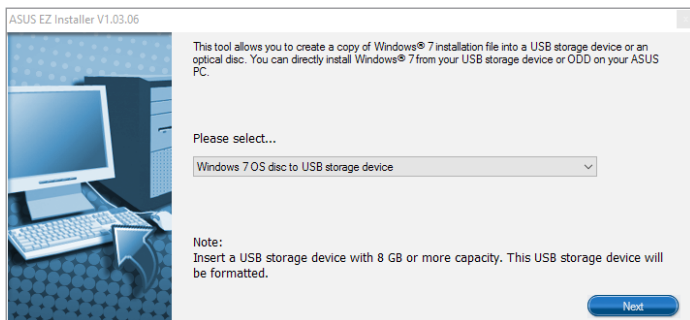
9. 依照屏幕指示来完成安装 Windows® 7 的步骤。

方法三：使用华硕 EZ 安装程序

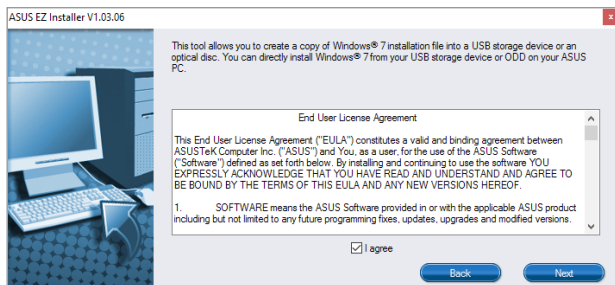
使用华硕 EZ 安装程序创建一个修改后的 Windows® 7 安装来源。

所需项目：

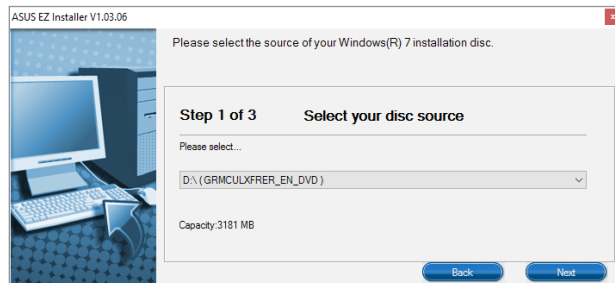
- 1 × 华硕驱动程序及应用程序 DVD 光盘
 - 1 × Windows® 7 安装 DVD 光盘
 - 1 × 工作系统（PC 或笔记本电脑）
 - 1 × SATA 光驱
 - 1 × USB 存储设备（8GB 或更多的存储空间）
1. 放入 Windows® 7 安装 DVD 光盘。
 2. 启动华硕驱动程序及应用程序 DVD 光盘内的华硕 EZ 安装程序。
 3. 选择以下任一方式创建一个修改后的 Windows® 7 安装文件。
 - Windows® 7 安装光盘至 USB 存储设备
 - 选择 Windows 7 OS disk to USB storage device 后点击 Next。



- 勾选 I agree 后点击 Next。




- 选择 Windows® 7 安装来源后点击 Next。



- 选择 USB 存储设备后点击 Next。



- 若 USB 存储设备未显示，点击  刷新。
- 如有需要，请点击“安装 NVMe hotfix”。

- 点击 Yes 以清除 USB 存储设备里的数据后，创建一个 USB 启动设备。



建议您备份 USB 存储设备里的数据，以避免因格式化造成数据丢失。

- 完成后点击 OK。

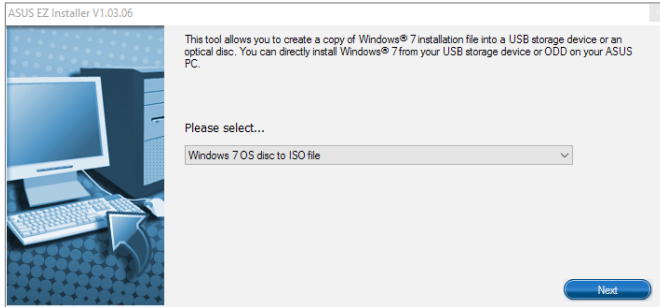
- Windows® 7 安装光盘至 ISO 镜像文件



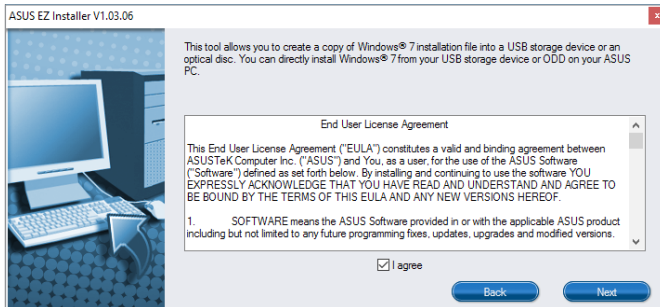
在用此方法安装 Windows® 7 之前：

- 若您仅使用一块 SATA 硬盘，请确认您的 SATA 硬盘容量至少为所需存储空间的两倍（ISO 文件大小 + 500MB）。
- 若您使用两块或更多 SATA 硬盘，请确保至少有两块 SATA 硬盘容量超过所需存储空间（ISO 文件大小 + 500MB）。

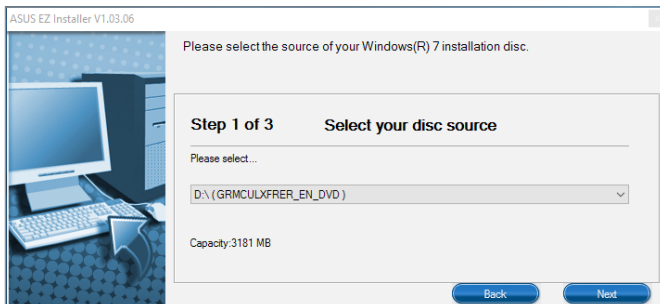
- 选择 Windows 7 OS disk to ISO file 后点击 Next。



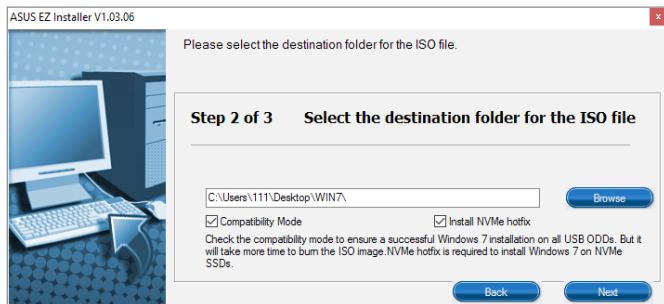
- 勾选 I agree 后点击 Next。



- 选择 Windows® 7 安装来源后点击 Next。



- 选择一个文件夹以保存修改后的 Windows® 7 安装程序 ISO 镜像文件后点击 Next。



如有需要，请点击“安装 NVMe hotfix”。

- 完成后点击 OK。
 - 将 ISO 镜像文件刻录到空白 DVD 光盘中。
4. 将 Windows® 7 的安装程序 DVD 光盘放入 USB 光驱或是复制光盘内的所有数据至 USB 存储设备，并连接至您的系统。
 5. 请在开机自检 (Power-On Self Test, POST) 时按下 <F8>。
 6. 选择 USB 光驱或 USB 存储设备设置为启动设备。
 7. USB 3.0 驱动程序会在安装时自动载入。



当屏幕出现“Setup is starting...”时，表示您已成功载入 USB 与 NVMe 驱动程序。

8. 依照屏幕指示来完成安装 Windows® 7 的步骤。

B. 安装 Windows® 7 PCIE RAID

根据芯片组规格，您的系统需要预先载入 USB 及 RAID 驱动程序以便在安装 Windows® 7 64-bit UEFI 操作系统的过程中使用 PCIE RAID。本章节主要提供您预载 USB 及 RAID 驱动程序与安装 Windows® 7 的方法与信息。



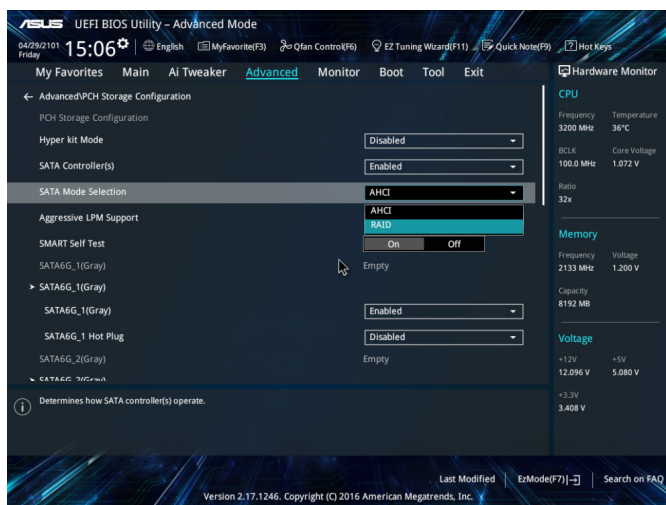
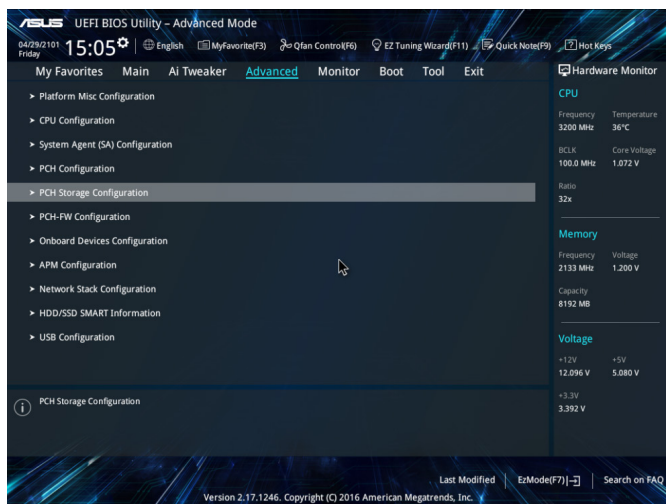
安装前请确认您的主板支持 PCIE RAID。

使用华硕 EZ 安装程序创建修改后的 Windows® 7 安装来源

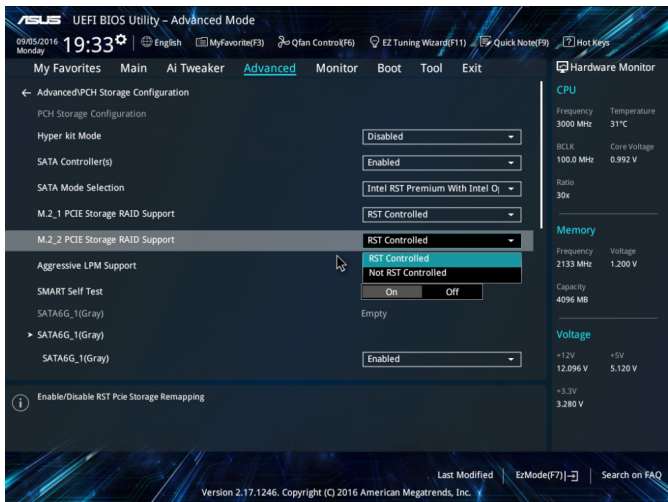
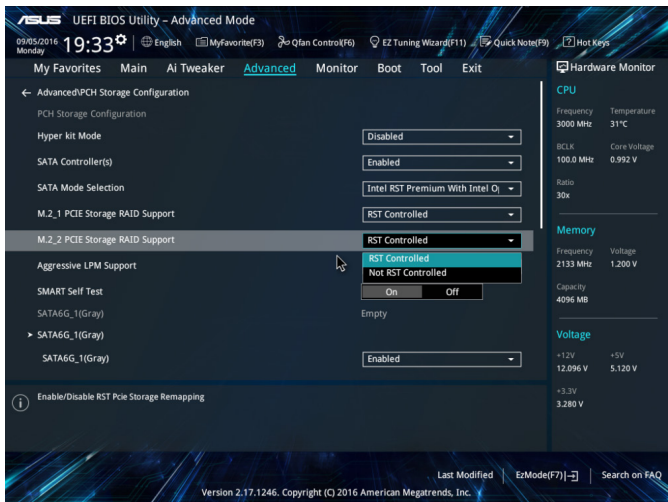
所需项目：

- 1 x 在“使用华硕 EZ 安装程序”章节中创建的可启动的 USB 存储设备
- 1 x 在“使用华硕 EZ 安装程序”章节中创建的已修改的 Windows® 7 DVD 安装光盘
- 1 x SATA 光驱
- 2 x PCIE 固态硬盘

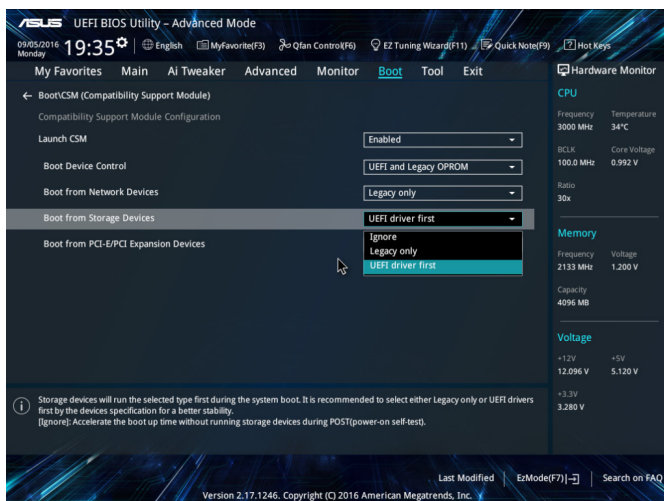
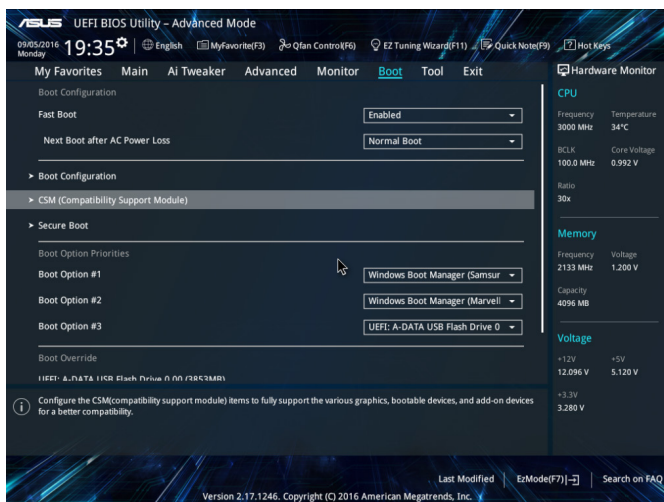
1. 将修改后的 Windows® 7 安装光盘插入 SATA 光驱，或将含有修改后的 Windows® 7 安装文件的 USB 存储设备连接至系统并安装两块 PCIE 固态硬盘。
2. 启动系统并在开机自检（Power-On Self Test）时按下 F2 进入 BIOS。
3. 进入 Advanced > PCH Storage Configuration > SATA Mode Selection 并选择 “RAID”。



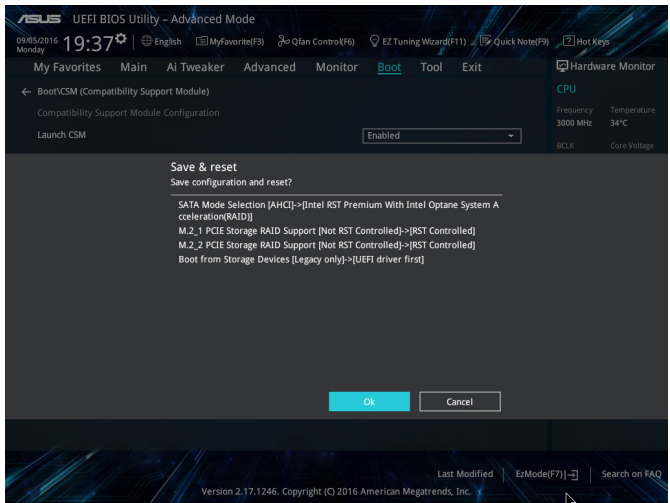
4. 显示两个新的 PCIE RAID 选项，在这两个选项中选择“RST Controlled”。



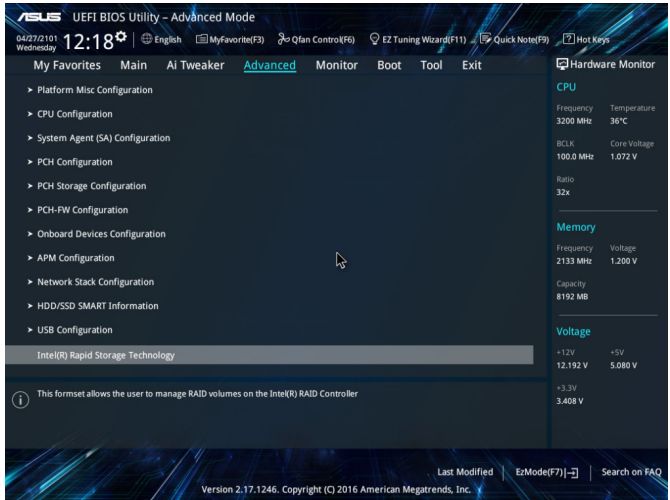
5. 进入 Boot > CSM (Compatibility Support Module) > Boot from Storage Device 并选择“UEFI driver first”。



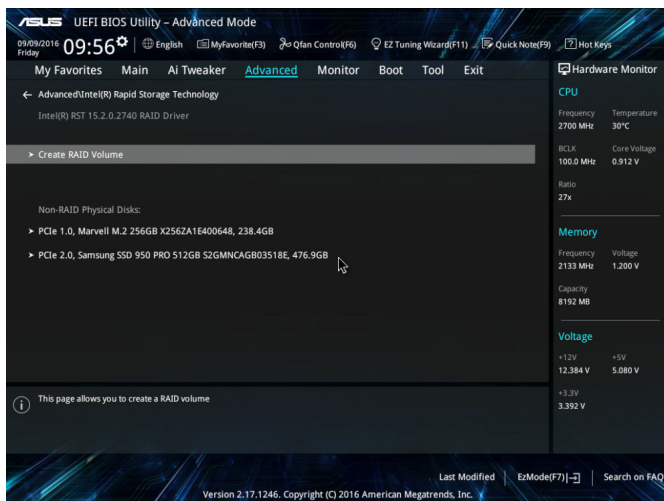
6. 按下 <F10> 保存更改并重启系统。



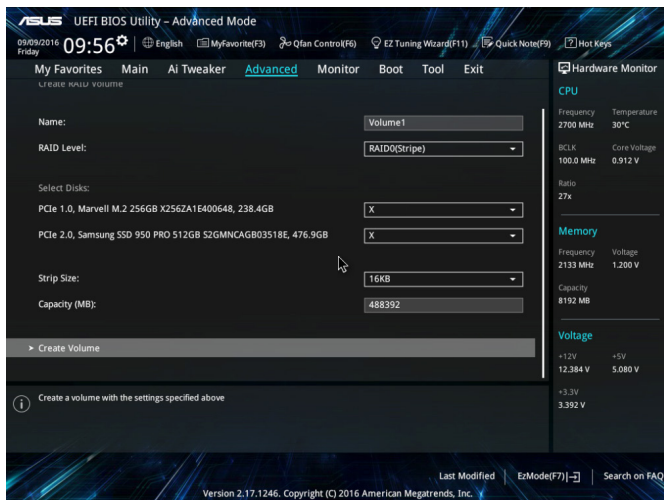
7. 在开机自检（Power-On Self Test）时按下 F2 再次进入 BIOS 并在“Advanced”下点击“Intel(R) Rapid Storage Technology”，此为新选项。



8. 点击“Create RAID Volume”。



9. 设置 RAID 信息并点击“Create Volume”。



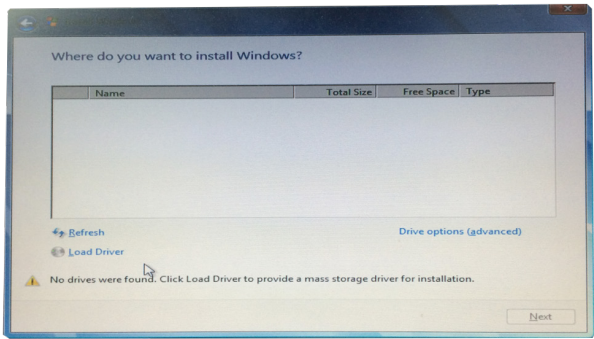
10. 完成后，选择光驱或 USB 存储设备作为启动设备。

11. USB 驱动程序会在安装时自动载入。

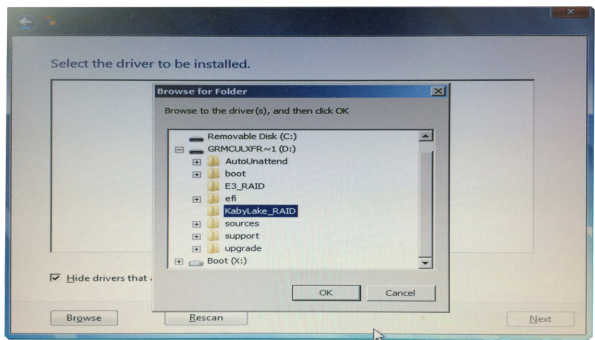


当屏幕出现“Setup is starting...”时，表示您已成功载入 USB 驱动程序。

- 12. 依照屏幕指示来完成安装 Windows® 7 的初始设置。
- 13. 点击 “Load Driver” 。
- 14. 选择 “KabyLake_RAID” 并点击 “OK” 。



- 15. 当以下屏幕出现时，点击 “Next” 安装 RAID 驱动程序。



- 16. 依照屏幕指示来完成安装 Windows® 7 的步骤。

