

PRIME B250M-A



Motherboard

J12368
改訂版 V2
2016年12月

Copyright © 2016 ASUSTeK COMPUTER INC. All Rights Reserved.

本書およびそれに付属する製品は著作権法により保護されており、その使用、複製、頒布および逆コンパイルを制限するライセンスのもとにおいて頒布されます。購入者によるバックアップ目的の場合を除き、ASUSTeK Computer Inc. (以下、ASUS) の書面による事前の許可なく、本製品および本書のいかなる部分も、いかなる方法によっても複製することが禁じられます。

以下に該当する場合は、製品保証サービスを受けることができません。

- (1) 製品に対しASUSの書面により認定された以外の修理、改造、変更が行われた場合
- (2) 製品のシリアル番号の確認ができない場合

本書は情報提供のみを目的としています。本書の情報の完全性および正確性については最善の努力が払われていますが、本書の内容は「現状のまま」で提供されるものであり、ASUSは明示または黙示を問わず、本書においていかなる保証も行いません。ASUS、その提携会社、従業員、取締役、役員、代理店、ベンダーまたはサプライヤーは、本製品の使用または使用不能から生じた付随的な損害(データの変化・消失、事業利益の損失、事業の中断など)に対して、たとえASUSがその損害の可能性について知らされていた場合も、一切責任を負いません。本書に記載している会社名、製品名は、各社の商標または登録商標です。本書では説明の便宜のためにその会社名、製品名などを記載する場合がありますが、それらの商標権の侵害を行なう意思、目的はありません。

Offer to Provide Source Code of Certain Software

This product contains copyrighted software that is licensed under the General Public License ("GPL"), under the Lesser General Public License Version ("LGPL") and/or other Free Open Source Software Licenses. Such software in this product is distributed without any warranty to the extent permitted by the applicable law. Copies of these licenses are included in this product.

Where the applicable license entitles you to the source code of such software and/or other additional data, you may obtain it for a period of three years after our last shipment of the product, either

- (1) for free by downloading it from <http://support.asus.com/download>

or

- (2) for the cost of reproduction and shipment, which is dependent on the preferred carrier and the location where you want to have it shipped to, by sending a request to:

ASUSTeK Computer Inc.
Legal Compliance Dept.
15 Li Te Rd.,
Beitou, Taipei 112
Taiwan

In your request please provide the name, model number and version, as stated in the About Box of the product for which you wish to obtain the corresponding source code and your contact details so that we can coordinate the terms and cost of shipment with you.

The source code will be distributed WITHOUT ANY WARRANTY and licensed under the same license as the corresponding binary/object code.

This offer is valid to anyone in receipt of this information.

ASUSTeK is eager to duly provide complete source code as required under various Free Open Source Software licenses. If however you encounter any problems in obtaining the full corresponding source code we would be much obliged if you give us a notification to the email address gpl@asus.com, stating the product and describing the problem (please DO NOT send large attachments such as source code archives, etc. to this email address).

もくじ

安全上のご注意	iv
このマニュアルについて.....	v
パッケージの内容.....	vii
PRIME B250M-A 仕様一覧.....	vii
Chapter1: 製品の概要	
マザーボードの概要.....	1-1
プロセッサ	1-8
システムメモリー	1-9
Chapter2: UEFI BIOS設定	
UEFI BIOS Utility.....	2-1
EZ Mode	2-2
Advanced Mode	2-3
Exit	2-4
Chapter3: 付録	
ご注意.....	3-1
ASUSコンタクトインフォメーション	3-5

安全上のご注意

電気の取り扱い

- 本製品、周辺機器、ケーブルなどの取り付けや取り外しを行なう際は、必ずコンピューターと周辺機器の電源ケーブルをコンセントから抜いて行ってください。お客様の取り付け方法に問題があった場合の故障や破損に関して弊社は一切の責任を負いません。
- 電源延長コードや特殊なアダプターを用いる場合は専門家に相談してください。これらは、回路のショート等の原因になる場合があります。
- ご使用の電源装置に電圧選択スイッチが付いている場合は、システムの損傷を防ぐために電源装置の電圧選択スイッチがご利用の地域の電圧と合致しているかをご確認ください。ご利用になる地域の電圧が不明な場合は、各地域の電力会社にお問い合わせください。
- 電源装置が故障した場合はご自分で修理・分解をせず、各メーカーや販売店にご相談ください。
- 光デジタルS/PDIFは、光デジタルコンポーネントで、クラス1レーザー製品に分類されています。(本機能の搭載・非搭載は製品仕様によって異なります)



不可視レーザー光です。ビームを直接見たり触れたりしないでください。

操作上の注意

- 作業を行なう前に、本パッケージに付属のマニュアル及び取り付ける部品のマニュアルを全て熟読してください。
- 電源を入れる前に、ケーブルが正しく接続されていることを確認してください。また電源コードに損傷がないことを確認してください。
- 各コネクタ及びスロット、ソケット、回路にクリップやネジなどの金属を落とさないようにしてください。電源回路のショート等の原因になります。
- 埃・湿気・高温・低温を避けてください。湿気のある場所で本製品を使用しないでください。
- 本製品は安定した場所に設置してください。
- 本製品をご自分で修理・分解・改造しないでください。火災や感電、やけど、故障の原因となります。修理は弊社修理センターまたは販売代理店にご依頼ください。

回収とリサイクルについて

使用済みのコンピューター、ノートパソコン等の電子機器には、環境に悪影響を与える有害物質が含まれており、通常のゴミとして廃棄することはできません。リサイクルによって、使用済みの製品に使用されている金属部品、プラスチック部品、各コンポーネントは粉砕され新しい製品に再使用されます。また、その他のコンポーネントや部品、物質も正しく処分・処理されることで、有害物質の拡散の防止となり、環境を保護することに繋がります。

ASUSは各国の環境法等を満たし、またリサイクル従事者の作業の安全を図るよう、環境保護に関する厳しい基準を設定しております。ASUSのリサイクルに対する姿勢は、多方面において環境保護に大きく貢献しています。



本機は電気製品または電子装置であり、地域のゴミと一緒に捨てられません。また、本機のコンポーネントはリサイクル性を考慮した設計を採用しております。なお、廃棄の際は地域の条例等の指示に従ってください。



本機に装着されているボタン型電池には水銀が含まれています。通常ゴミとして廃棄しないでください。

このマニュアルについて

このマニュアルには、マザーボードの取り付けやシステム構築の際に必要な情報が記してあります。

マニュアルの概要

本書は以下のChapter から構成されています。

- **Chapter 1: 製品の概要**
マザーボードの機能や各部位についての説明。
- **Chapter 2: UEFI BIOS設定**
UEFI BIOS Utilityでのシステム設定の変更方法とパラメータの詳細。
- **Chapter 3: 付録**
製品の規格や海外の法令について。

参考情報

1. **ASUS公式サイト(<http://www.asus.com/>)**
多言語に対応した弊社ウェブページで、製品のアップデート情報やサポート情報をご確認いただけます。
2. **追加ドキュメント**
パッケージ内容によっては、追加のドキュメントが同梱されている場合があります。注意事項や購入店・販売店などが追加した最新情報などです。これらは、本書がサポートする範囲には含まれていません。

ドライバーとユーティリティのダウンロード

ASUS公式サイトから、最新のドライバーやユーティリティをダウンロードすることができます。

1. ASUS公式サイト (<http://www.asus.com/>) にアクセスします。
2. お使いの製品のページに移動します。
3. [サポート]-[ドライバーとツール]の順にクリックします。
4. お使いのOSを選択し、内容をよく読んでご利用になるドライバーやユーティリティをダウンロードします。

このマニュアルの表記について

本書には、製品を安全にお使いいただき、お客様や他の人々への危害や財産への損害を未然に防止していただくために、守っていただきたい事項が記載されています。次の内容をよくご理解いただいた上で本文をお読みください。



警告: 作業人が死亡する、または重傷を負う可能性が想定される内容を示しています。



注意: ハードウェアの損傷やデータの損失の可能性があることを示し、その危険を回避するための方法を説明しています。



重要: 作業を完了するために必要な指示や設定方法を記載しています。



メモ: 製品を使いやすくするための情報や補足の説明を記載しています。

表記

太字

選択するメニューや項目を表示します。

<Key>

<> で囲った文字は、キーボードのキーです。

例: <Enter>→Enter もしくはリターンキーを押してください。

<Key1+Key2+Key3>

一度に2つ以上のキーを押す必要がある場合は(+)を使って示しています。

例: <Ctrl+Alt+Del>



本書に記載の内容(安全のための注意事項を含む)は、製品やサービスの仕様変更などにより、予告なく変更される場合があります。あらかじめご了承ください。

パッケージの内容

製品パッケージに以下のものが揃っていることを確認してください。

マザーボード	PRIME B250M-A
ケーブル	SATA 6Gb/sケーブル×2
アクセサリ	I/Oシールド×1 M.2 固定用ネジ (ネジ・スペーサー) ×2
ディスク	サポートDVD×1
ドキュメント	ユーザーマニュアル×1



万一、付属品が足りない場合や破損していた場合は、すぐにご購入元にお申し出ください。

PRIME B250M-A 仕様一覧

対応CPU	LGA1151ソケット: 第7世代 / 第6世代 Intel® Core™ プロセッサ・ファミリー Intel® Pentium® / Celeron® プロセッサ 14nm CPU サポート Intel® Turbo Boost Technology 2.0 サポート* * Intel® Turbo Boost Technology 2.0のサポートはCPUにより異なります。
搭載チップセット	Intel® B250 チップセット
対応メモリー	DDR4 DIMM スロット×4: 最大64GB DDR4 2400/2133MHz Non-ECC Unbuffered DIMM対応 デュアルチャンネルメモリーアーキテクチャ Intel® Extreme Memory Profile (XMP) サポート * 第7世代 Intel®プロセッサでは、XMPを含むメモリーの最大動作周波数は2400 MHzとなります。 ** 第6世代 Intel®プロセッサでは、XMPを含むメモリーの最大動作周波数は2133 MHzとなります。 *** 最新のメモリー対応状況について、詳しくはASUSオフィシャルサイトをご覧ください。
拡張スロット	PCI Express 3.0 x16 スロット ×1 PCI Express 3.0 x1スロット ×2
画面出力機能	統合型グラフィックスプロセッサ - Intel® HD Graphicsサポート - HDMI 1.4b: 最大解像度 4096 x 2160 @24Hz / 2560 x 1600 @60Hz - DVI-D: 最大解像度 1920 x 1200 @60Hz - D-sub: 最大解像度 1920 x 1200 @60Hz 最大共有メモリー1024MB 最大3台までのマルチディスプレイ環境に対応
ストレージ機能	Intel® B250 チップセット - M.2 Socket 3 スロット ×1* Key M, Type 2242/2260/2280, SATA / PCI Express 3.0 x4 接続対応 - M.2 Socket 3 スロット ×1** Key M, Type 2242/2260/2280, PCI Express 3.0 x4 接続対応 - SATA 6Gb/s ポート ×6 - Intel® Optane memory 対応** * M.2_1 スロットにM.2 SATA SSDを取り付けた場合、SATA6G_1ポートは無効になります。 ** M.2_2 スロットはIntel® Optane™ Memoryをサポートします。Intel® Optane™ Technologyは第7世代 Intel® プロセッサでのみサポートされます。

PRIME B250M-A 仕様一覧

LAN	Realtek® RTL8111H ギガビットLANコントローラー LANGuard
オーディオ機能	Realtek® ALC887 (7.1チャンネル HDオーディオコーデック) <ul style="list-style-type: none"> - LED イルミネーションデザイン: デジタル/アナログ基板分離部を彩るLEDイルミネーション - オーディオシールドリング: アナログ層とデジタル層に基盤を分離しノイズ干渉を大幅に低減 - 左右チャンネルレイヤー分離基板: 左右のトラックを別々のレイヤーに別けることで均質な音質を確保 - 日本メーカー製オーディオ用コンデンサー: 原音に忠実なサウンドを実現 - ジャック検出、フロントパネル・ジャックリタスキング
USB機能	Intel® B250 チップセット <ul style="list-style-type: none"> - USB 3.0 Type-C ポート×1 (最大5Gb/s、3A出力対応) - USB 3.0 ポート×4 (基板上コネクタ×1基、Type-A×2ポート) - USB 2.0 ポート×6 (基板上コネクタ×2基、Type-A×2ポート)
搭載機能	ASUS 5X PROTECTION III <ul style="list-style-type: none"> - SafeSlot Core: はんだ付け箇所を増強により強化されたPCIeスロット - LANGuard: LANポートの静電気保護 - Overvoltage Protection: 過電圧保護回路設計 - DIGI+ VRM: 5フェーズ デジタル電源回路 - Stainless Steel Back I/O: 耐腐食コーティング仕様バックI/Oパネル <p><圧倒的パフォーマンス></p> <p>M.2スロット</p> <ul style="list-style-type: none"> - 最大32Gb/sの転送速度を実現する最新のインターフェース規格に対応 <p>EPU</p> <ul style="list-style-type: none"> - EPU (省電力機能) <p>UEFI BIOS</p> <ul style="list-style-type: none"> - 高速起動/高度な設定が可能な基本プログラム <p><ゲーミング機能></p> <p>オーディオ機能</p> <ul style="list-style-type: none"> - 臨場感のあるパワフルなサウンドを再現 <p><ASUS独自機能></p> <ul style="list-style-type: none"> - Ai Charger - AI Suite 3

PRIME B250M-A 仕様一覧

搭載機能	<p><自作支援機能></p> <p>UEFI BIOS EZ Mode</p> <ul style="list-style-type: none"> - 直感的に操作できるグラフィカルなインターフェース - CrashFree BIOS 3 - EZ Flash 3 Utility <p>Q-Design</p> <ul style="list-style-type: none"> - Q-Slot - Q-DIMM
サーマルソリューション	<p>静音サーマルデザイン</p> <ul style="list-style-type: none"> - Fan Xpert 2+ - PCHヒートシンク採用ファンレスデザイン
バックパネルインターフェース	<p>PS/2 キーボードポート×1</p> <p>PS/2 マウスポート×1</p> <p>DVI-D 出力ポート×1</p> <p>VGA 出力ポート×1</p> <p>HDMI 出力ポート×1</p> <p>USB 3.0 Type-Cポート×1</p> <p>USB 3.0 Type-A×2</p> <p>USB 2.0 Type-A×2</p> <p>LAN ポート×1</p> <p>オーディオ I/O ポート×3</p>
基板上インターフェース	<p>USB 3.0 コネクタ×1</p> <p>USB 2.0 コネクタ×2</p> <p>SATA 6Gb/sポート×6</p> <p>M.2 Socket 3 スロット×2 (Key M)</p> <p>4ピン CPUファンコネクタ×1 (PWM制御 対応)</p> <p>4ピン ケースファンコネクタ×2 (3ピン DC制御 / 4ピン PWM制御 対応)</p> <p>フロントパネルオーディオコネクタ×1</p> <p>ビープスピーカーコネクタ×1</p> <p>シリアルポートコネクタ×1</p> <p>シャーン侵入検出ヘッダー×1</p> <p>システムパネルコネクタ×1</p> <p>CMOS クリアヘッダー×1</p> <p>デジタルオーディオコネクタ×1</p> <p>TPMコネクタ×1</p> <p>パラレルポートコネクタ×1</p> <p>24ピン MBU電源コネクタ×1</p> <p>4ピン ATX12V電源コネクタ×1</p>
BIOS機能	<p>128 Mb Flash ROM, UEFI AMI BIOS, PnP, DMI 3.0, WfM 2.0, SM BIOS 3.0, ACPI 6.1, 多言語BIOS, ASUS EZ Flash 3 Utility, ASUS CrashFree BIOS、F6 Qfan Control、F3 MyFavorite、Last Modified Log、F12画面キャプチャー、ASUS SPD Information</p>

PRIME B250M-A 仕様一覧

管理機能	WfM 2.0, DMI 3.0, WOL/WOR by PME, PXE
サポートDVDの 主な内容	ドライバー各種 ASUS ユーティリティ各種 マニュアル各種 アンチウイルスソフトウェア (OEM版)
サポートOS	Windows® 10 (64-bit) Windows® 8.1 (64-bit)* Windows® 7 (64-bit/32-bit)* * Windows® 8.1 / Windows® 7 は、第6世代 Intel® プロセッサのみのサポートとなります。 ** Windows® 7 のインストール時にUSB接続のマウスやキーボードが動作しない場合は、弊社Webサイトに掲載されている「Windows7 Setup Guide」を参考にインストールを実行してください。
フォームファクター	microATXフォームファクター: 24.4 cm x 20.6 cm (9.6インチ x 8.1インチ)



製品は性能・機能向上のために、仕様およびデザインを予告なく変更する場合があります。

1

ATX電源コネクタ (24ピン EATXPWR、4ピン ATX12V)

電源ユニット用コネクタです。電源ユニットのメインコネクタやCPU補助電源などを接続します。電源ケーブルとコネクタにはツメがあるので、お互いがかみ合う方向に正しく接続してください。



- EATX12V version 2.4またはそれ以降の規格に準拠した電源ユニットをご使用ください。
- ATX12Vコネクタには必ず電源ユニットのCPU補助電源ケーブルを接続してください。

2

CPU、ケースファンコネクタ (4ピン CPU_FAN、4ピン CHA_FAN1/2)

冷却ファン用コネクタです。冷却ファンのケーブルをこのコネクタに接続します。



- PCケース内に十分な空気の流れがないと、マザーボードやコンポーネントが損傷する恐れがあります。組み立ての際にはシステムの冷却ファン(吸/排気ファン)を必ず搭載してください。
- CPUファンコネクタ(CPU_FAN)の最大出力は1A(12W)です。

3

Intel® LGA1151 CPUソケット

本製品には、Intel® Turbo Boost Technology 2.0を搭載した第7世代 / 第6世代Intel® Core™ プロセッサ・ファミリー、Intel® Pentium® プロセッサ、Intel® Celeron® プロセッサに対応する、LGA1151パッケージ用CPUソケットが搭載されています。



詳細は、本マニュアルの「**プロセッサ**」をご参照ください。

4

DDR4 DIMM スロット

本製品のメモリスロットには4GB、8GB、16GBのDDR4 Non-ECC Unbuffered DIMMを取り付けることができます。



詳細は、本マニュアルの「**システムメモリー**」をご参照ください。

5

システムパネルコネクタ (10-1ピン F_PANEL)

PCケースのボタンやLEDケーブルを取り付けることができます。

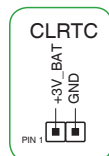
6

ビープスピーカーコネクタ (4ピン SPEAKER)

システム警告スピーカー用4ピンコネクタです。スピーカーはその鳴り方でシステムの不具合を報告し、警告を發します。

7 CMOSクリアヘッダー (2ピン CLRRTC)

CMOSクリアヘッダーは、CMOSのリアルタイムクロック (RTC) RAMを消去するためのものです。CMOS RTC RAMを消去することにより、システム時計、システムパスワード、および設定パラメータを工場出荷時の状態に戻すことができます。システムパスワードなどのシステム情報を含むCMOS RAMデータの維持は、マザーボード上のボタン型電池により行われています。



CMOS RTC RAMを消去する手順

1. コンピューターの電源をオフにし電源ケーブルをコンセントから抜きます。
2. ドライバー等の金属製品を使用して、2つのピンに数秒間触れショートさせます。
3. 電源ケーブルを差し込み、コンピューターの電源をオンにします。
4. POST画面に「Press F1 to Run SETUP」と表示されたら<F1>を押してUEFI BIOS Utilityを起動し設定を行います。



上記の手順を踏んでもCMOS RTC RAMのデータが消去できない場合は、マザーボードのボタン電池を取り外し、再度消去手順を実施してください。

8 SATA 6Gb/s ポート (7ピン SATA6G_1~6)

SATAストレージデバイスや光学ドライブを接続することができます。

9 シャーシ侵入検出ヘッダー (4-1ピン CHASSIS)

シャーシ侵入検出センサーやスイッチを接続するためのヘッダーです。システムコンポーネントの取り外しや交換のときにケースを開けると、シャーシ侵入検出センサーまたはスイッチはこのヘッダーに信号を送信します。信号はその後、シャーシ侵入検出イベントを発行します。

初期設定値では、「Chassis Signal」と「GND」のピンの間はジャンパーキャップによりショートされています。シャーシ侵入検出機能を使用する場合にのみ、ジャンパーキャップを取り外してシャーシ侵入検出センサーやスイッチを接続してください。

10 USB 3.0コネクタ (20-1ピン USB3_12)

USB 3.0 ポート拡張用コネクタです。USB 3.0 増設用ブラケットやフロントパネルUSB3.0コネクタなどを接続することができます。

11 USB 2.0コネクタ (10-1ピン USB910、USB1112)

USB 2.0 ポート拡張用コネクタです。USB 2.0 増設用ブラケットやフロントパネルUSB 2.0 コネクタなどを接続することができます。

12 TPMコネクタ (14-1ピン TPM)

TPM (Trusted Platform Module) を接続することができます。TPMはプラットフォームの監視やデータの暗号化、電子証明書を保管といった高レベルなセキュリティ機能を備えています。

13 パラレルポートコネクタ (26-1ピン LPT)

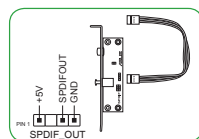
パラレルポート (LPT) コネクタはプリンターなどのデバイスを接続します。LPTはIEEE 1284に準拠したIBM PC交換のパラレルポートインターフェースです。

14 シリアルポートコネクタ (10-1ピン COM)

シリアルポート (COMポート) 用コネクタです。シリアルポート増設用ブラケットを接続することができます。

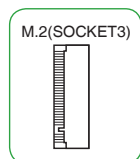
15 デジタルオーディオコネクタ (4-1ピン SPDIF_OUT)

デジタルオーディオ拡張用コネクタです。デジタルオーディオ拡張ブラケット (S/PDIFモジュール) を接続することができます。



16 M.2 Socket 3 スロット (M.2_1, M.2_2)

M.2規格のSSDを取り付けることができます。本製品のM.2スロットは、SATA / PCIe 両インターフェース規格のストレージデバイスをサポートしています。



- **M.2_1 3 スロット:**

Key M, Type 2242/2260/2280, SATA / PCI Express 3.0 x4 接続対応

* M.2_1 スロットにM.2 SATA SSDを取り付けた場合、SATA6G_1ポートは無効になります。

- **M.2_2 スロット:**

Key M, Type 2242/2260/2280, PCI Express 3.0 x4 接続対応

* M.2_2 スロットはIntel® Optane™ Memoryをサポートします。Intel® Optane™ Technologyは第7世代Intel® プロセッサでのみサポートされます。

17 フロントパネルオーディオコネクタ (10-1ピン AAFP)

フロントパネルオーディオ機能用のコネクタです。PCケースなどに付属するフロントパネルオーディオモジュールを接続することができます。



- 最高のオーディオパフォーマンスでご利用いただくために、HDオーディオモジュールのご使用をおすすめします。
- HDフロントパネルオーディオモジュールを接続する場合は、UEFI BIOS Utilityで「**Front Panel Type**」を「**HD Audio**」に設定します。AC'97フロントパネルオーディオモジュールを接続する場合は、この項目を「**AC97**」に設定します。デフォルト設定は「**HD Audio**」に設定されています。

18

PCI Express 3.0 x1 スロット (PCIEX1_1、PCIEX1_2)

PCI Express 3.0 規格準拠のx1スロット対応拡張カードを取り付けることができます。

19

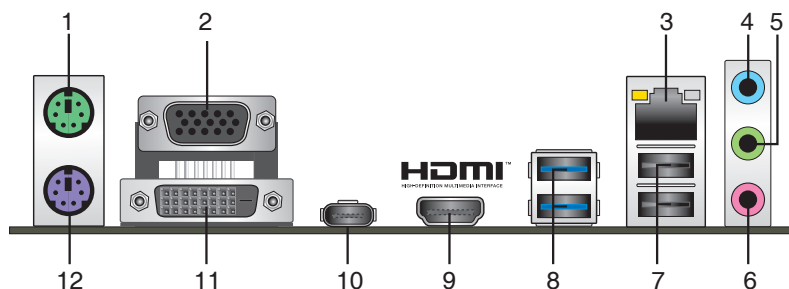
PCI Express 3.0 x16 スロット (PCIEX16)

PCI Express 3.0 規格準拠のx16スロットまでの拡張カードを取り付けることができます。

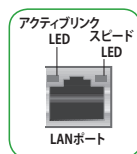
割り込み要求 (IRQ) の割り当て

	A	B	C	D
HD オーディオ	共有	-	-	-
XHCI コントローラー	共有	-	-	-
SATA コントローラー	共有	-	-	-
Realtek LAN コントローラー	-	-	-	共有
PCIEX16	共有	-	-	-
PCIEX1_1	共有	-	-	-
PCIEX1_2	-	共有	-	-
M.2_1	共有	-	-	-
M.2_2	共有	-	-	-

バックパネルコネクター



1. **PS/2 マウスポート (グリーン):** PS/2接続のマウスを接続します。
2. **VGA出力ポート:** VGAモニター等のVGA対応デバイスを接続します。
3. **LAN ポート:** LANケーブル (RJ-45規格) を接続します。LANポートLEDの表示内容は次の表をご参照ください。



LANポートLED

アクティブリンク LED		スピードLED	
状態	説明	状態	説明
消灯	未接続	消灯	10 Mbps
オレンジ (点灯)	リンク確立	オレンジ	100 Mbps
オレンジ (点滅)	データ送受信中	グリーン	1 Gbps
オレンジ (常時点滅)	S5から起動可能な状態		

4. **ライン入力ポート (ライトブルー):** アナログオーディオソースを接続することで音声の入力/録音をすることができます。
5. **ライン出力ポート (ライム):** ヘッドホンやスピーカーなどのアナログ出力デバイスを接続します。4.1 / 5.1 / 7.1チャンネルのマルチチャンネルオーディオ出力の場合、このポートはフロントスピーカー出力となります。
6. **マイクポート (ピンク):** マイクなどの録音デバイスを接続します。



2.1 / 4.1 / 5.1 / 7.1チャンネル構成時のオーディオポートの機能については、次のオーディオ構成表を参考にしてください。

オーディオ構成表

ポート	ヘッドセット 2.1チャンネル	4.1チャンネル	5.1チャンネル	7.1チャンネル
ライトブルー (バックパネル)	ライン入力	リアスピーカー出力	リアスピーカー出力	リアスピーカー出力
ライム(バックパネル)	ライン出力	フロントスピーカー出力	フロントスピーカー出力	フロントスピーカー出力
ピンク(バックパネル)	マイク入力	マイク入力	センター/サブウーファ	センター/サブウーファ
ライム(フロントパネル)	-	-	-	サイドスピーカー出力



7.1ch サラウンドサウンドを設定するには、HD フロントパネルオーディオモジュールのご使用が必要です。

7. **USB 2.0ポート:** USB 2.0デバイスを接続することができます。
8. **USB 3.0ポート:** USB 3.0デバイスを接続することができます。



USBデバイスを最高のパフォーマンスでご使用いただくために、付属のサポートDVDからドライバをインストールしてください。

9. **HDMI出力ポート:** HDMIデバイスを接続します。著作権保護技術の1つである HDCP (High-bandwidth Digital Content Protection) にも対応していますので、HD DVD、Blu-ray、その他の著作権保護コンテンツを出力することができます。
10. **USB 3.0 Type-C ポート:** リバーシブルタイプのType-C コネクタを搭載するUSB 3.0デバイスを接続することができます。このポートの最大転送速度は5Gb/s (理論値) で、最大3A 給電に対応しています。
11. **DVI-D出力ポート:** DVI-Dと互換性のあるデバイスを接続します。

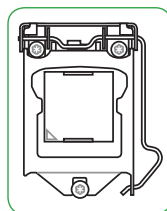


DVI-D信号をRGB信号に変換してCRTモニターに出力することはできません。また、DVI-DはDVI-Iとは互換性がありません。

12. **PS/2 キーボードポート (パープル):** PS/2接続のキーボードを接続します。

プロセッサ

本製品には、Intel® Turbo Boost Technology 2.0を搭載した第7世代/第6世代Intel® Core™ プロセッサ・ファミリー、Intel® Pentium® プロセッサ、Intel® Celeron® プロセッサに対応する、LGA1151パッケージ用CPUソケットが搭載されています。

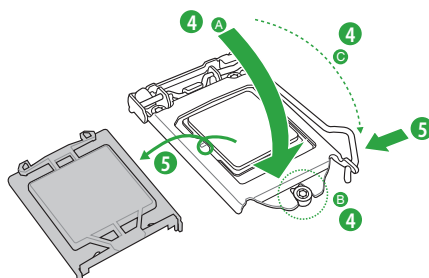
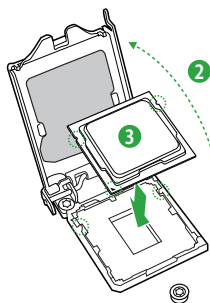
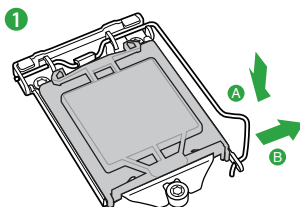
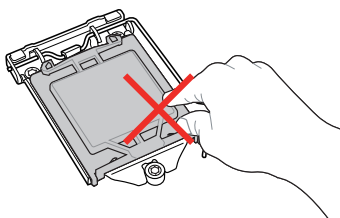


CPUを取り付ける際は、必ず電源ケーブルをコンセントから抜いて行ってください。



- 本製品は、LGA1151パッケージ以外のCPUをサポートしておりません。
- CPUを取り付けた後もCPUソケットキャップは大切に保管してください。CPUソケットキャップは、輸送時にソケット内のピンの保護として必要になります。CPUソケットキャップが無い状態で修理を依頼されますと、いかなる場合も保証の対象外となりますのでご注意ください。
- 製品保証は、CPUの間違った取り付け・取り外しに起因する故障及び不具合には適用されません。

CPUを取り付ける



CPUクーラーを取り付ける前に、必ずCPUにサーマルグリスを塗布してください。CPUクーラーによってはサーマルグリスや熱伝導体シートが購入時から塗付されているものがあります。

システムメモリー

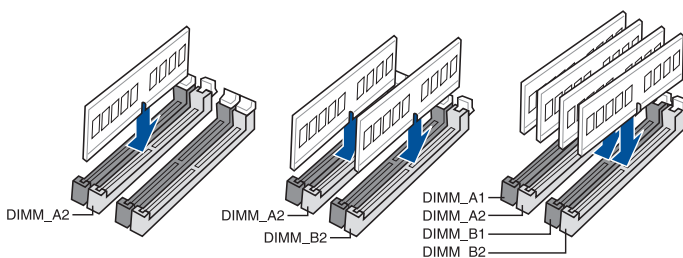
概要

本製品には、DDR4メモリーに対応したDIMMスロットが4基搭載されています。



チャンネル	スロット
Channel A	DIMM_A1 & DIMM_A2
Channel B	DIMM_B1 & DIMM_B2

推奨メモリー構成



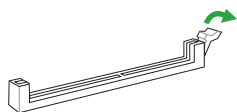
- 容量の異なるメモリーを Channel A / B に取り付けることができます。異なる容量のメモリーをデュアルチャンネル構成で取り付けた場合、アクセス領域はメモリー容量の合計値が小さい方のチャンネルに合わせて割り当てられ、容量の大きなメモリーの超過分に関してはシングルチャンネル用に割り当てられます。
- 同じCASレイテンシを持つメモリーを取り付けてください。またメモリーは同じベンダーの同じ製造週の製品を取り付けることをお勧めします。
- CPUの仕様電圧範囲以上の高い電圧を必要とするメモリーを取り付けるとCPUが損傷することがあります。CPUの仕様上の制限を超過しないメモリーをご使用ください。
- 第7世代 Intel® プロセッサーでは、XMP を含むメモリーの最大動作周波数は 2400 MHz となります。
- 第6世代 Intel® プロセッサーでは、XMP を含むメモリーの最大動作周波数は 2133 MHz となります。
- メモリーの割り当てに関する制限により、32bit Windows® OSでは 4 GB以上のシステムメモリーを取り付けても、OSが実際に利用可能な物理メモリーは4GB未満となります。メモリーリソースを効果的にご使用いただくため、次のいずれかのメモリー構成をお勧めします。
 - Windows® 32bit OSでは、4GB未満のシステムメモリー構成にする
 - 4 GB以上のシステムメモリー構成では、64bit Windows® OSをインストールする詳細はMicrosoft® のサポートサイトでご確認ください。
(<http://support.microsoft.com/kb/978610/ja>)
- XMPメモリーの動作はメモリーコントローラーを内蔵するCPUの物理的特性に依存します。



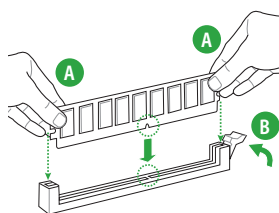
メモリーの動作周波数はSerial Presence Detect (SPD) に依存しており、デフォルト設定では標準のSPD設定が優先されます。最新のメモリー対応状況について、詳しくはASUSオフィシャルサイトをご覧ください。(http://www.asus.com)

メモリーを取り付ける

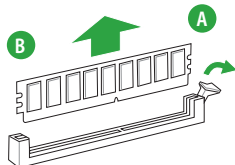
1



2



メモリーを取り外す



UEFI BIOS設定

2

UEFI BIOS Utility

BIOS (Basic Input and Output System)とは、マザーボードに接続されたコンポーネント・デバイスを制御するシステムプログラムです。コンピューターの起動時に最初に起動するプログラムで、記憶装置の構成、オーバークロック設定、電源の管理、起動デバイス設定などのシステムハードウェアの設定をすることができます。

本製品にはBIOSに代わるUEFI (Unified Extensible Firmware Interface) が搭載されています。UEFI BIOS Utility では各種パラメーターの調整や各種機能の有効/無効、BIOSイメージの更新などを行なうことができます。

コンピューターの起動時にUEFI BIOS Utilityを起動する

システムは起動時にPOST(Power On Self Test)と呼ばれる起動時の自己診断テストを実行します。このPOST中に<F2>または<Delete>を押すことでUEFI BIOS Utility を起動することができます。UEFI BIOS Utility の操作方法は、画面右下に表示される操作説明をご覧ください。



- 本マニュアルで使用されているイラストや画面は実際のものとは異なる場合があります。
- マウスでUEFI BIOS Utilityの操作を行なう場合は、USBマウスをマザーボードに接続してからシステムの電源をオンにしてください。
- 設定を変更した後システムが不安定になる場合は、デフォルト設定をロードしてください。デフォルト設定に戻すには、<F5>を押すか Exitメニューの「**Load Optimized Defaults**」を選択します。
- 設定を変更した後システムが起動しなくなった場合は、CMOSクリアを実行し、マザーボードのリセットを行なってください。CMOSクリアヘッダーの位置は「**マザーボードの概要**」をご参照ください。
- UEFI BIOS UtilityはBluetooth デバイスには対応していません。
- UEFI BIOS Utility上で、キーボードは英語配列キーボードとして認識されます。
- UEFI BIOS Utilityの各項目の名称、設定値、デフォルト設定値は、ご利用のモデルやUEFI BIOSバージョン、取り付けたハードウェアにより異なる場合があります。予めご了承ください。

メニュー画面

UEFI BIOS Utilityには、**EZ Mode**と**Advanced Mode**の2つのモードがあります。モードの切り替えは<F7>を押すか、画面右下の「**Advanced Mode(F7)**」/「**EZ Mode(F7)**」ボタンを押すことで簡単に切り替えることができます。

EZ Mode

EZ Modeでは、基本的なシステム情報の一覧が表示され、表示言語やシステムパフォーマンスモード、ブートデバイスの優先順位などが設定できます。Advanced Modeへ切り替えるには<F7>を押すか、画面右下の「Advanced Mode (F7)」ボタンを押すことで簡単に切り替えることができます。



UEFI BIOS Utility起動時に表示する画面モードは変更することができます。

The screenshot shows the ASUS UEFI BIOS Utility in EZ Mode. The interface is dark-themed with blue accents. At the top, it says 'ASUS UEFI BIOS Utility - EZ Mode'. The date and time are '08/18/2016 Thursday 11:01'. The language is set to 'English'. The main area is divided into several sections: 'Information' (PRIME B250M-A, BIOS Ver. 0210, Intel(R) Celeron(R) CPU G3900T @ 2.60GHz, Speed: 2600 MHz, Memory: 8192 MB (DDR4 2133MHz)), 'CPU Temperature' (34°C), 'CPU Core Voltage' (0.928 V), 'Motherboard Temperature' (36°C), 'DRAM Status' (DIMM_A1: N/A, DIMM_A2: Samsung 8192MB 2133MHz, DIMM_B1: N/A, DIMM_B2: N/A), 'SATA Information' (SATA0G_1: N/A, SATA0G_2: N/A, SATA0G_3: N/A, SATA0G_4: N/A, SATA0G_5: N/A, SATA0G_6: N/A), 'X.M.P.' (Disabled), 'FAN Profile' (CPU FAN 2160 RPM, CHA1 FAN N/A, CHA2 FAN N/A), and 'Q-Fan Control' (a graph showing fan speed vs temperature). On the right, there is an 'EZ System Tuning' section with a gauge set to 'Normal' and a 'Boot Priority' section with a 'Switch all' button. At the bottom, there are navigation buttons: 'Default(F5)', 'Save & Exit(F10)', 'Advanced Mode(F7)', and 'Search on FAQ'. Red lines and boxes highlight these elements, with Japanese labels: 'システムインフォメーション' (System Information), '表示言語' (Display Language), 'EZ System Tuning', 'Boot Priority', 'Q-Fan Control', 'デフォルト設定を適用' (Apply Default Settings), '終了メニュー' (Exit Menu), '起動デバイスの選択' (Boot Device Selection), 'Advanced Mode', 'QRコードの表示' (QR Code Display), and '起動デバイスの優先順位' (Boot Device Priority).



各項目に表示される内容は、取り付けたデバイスにより異なります。

Advanced Mode

Advanced Modeでは、高度なシステムの調整から、オンボード機能の有効/無効など詳細な設定を行なうことができます。



Advanced ModeからEZ Modeへ切り替えるには<F7>を押すか、画面右下の「EZ Mode(F7)」ボタンをクリックすることで簡単に切り替えることができます。

The screenshot shows the ASUS UEFI BIOS Utility in Advanced Mode. The interface is dark-themed with blue accents. At the top, it displays the date and time (08/18/2016 11:01 Thursday), language (English), and navigation options (My Favorite(F3), Q-Fan Control(F6), Hot Keys). The main menu includes My Favorites, Main, Ai Tweaker, Advanced, Monitor, Boot, Tool, and Exit. The Advanced section is expanded, showing various settings like CPU Core Ratio, DRAM Odd Ratio Mode, DRAM Frequency, EPU and Performance Mode, and CPU SVID Support. A dropdown menu for CPU SVID Support is open, showing options: Auto, Disabled, and Enabled. The Hardware Monitor section on the right displays CPU and Memory status. The bottom of the screen shows the version (2.17.1246), copyright (© 2016 American Megatrends, Inc.), and a search bar for FAQ. Red lines and boxes highlight specific features, with Japanese labels pointing to them.

My Favorites Q-Fan control Hot Keys

表示言語 メニューバー

ASUS UEFI BIOS Utility - Advanced Mode

08/18/2016 11:01 Thursday English MyFavorite(F3) Q-Fan Control(F6) Hot Keys

My Favorites Main Ai Tweaker Advanced Monitor Boot Tool Exit

Target CPU Turbo-Mode Frequency : 2600MHz
Target DRAM Frequency : 2133MHz
Target Cache Frequency : 2600MHz
Target CPU Graphics Frequency : 950MHz

CPU Core Ratio Auto
DRAM Odd Ratio Mode Enabled
DRAM Frequency Auto
EPU and Performance Mode Disabled
CPU SVID Support Auto

> DRAM Timing Control
> DIGI+ VRM
> Internal CPU Power Management

Disable this item to prevent the CPU from communicating with the external voltage regulator. A setting of Disabled is recommended for overlocking.

Hardware Monitor

CPU
Frequency: 2600 MHz Temperature: 34°C
BCLK: 100.0 MHz Core Voltage: 0.928 V
Ratio: 26x

Memory
Frequency: 2133 MHz Voltage: 1.200 V
Capacity: 8192 MB

Voltage
+12V +5V
12.000 V 5.040 V
+3.3V 3.408 V

サブメニュー 詳細情報 構成フィールド Last Modified EZ Mode QRコードの表示

メニュー ホップアップウィンドウ スクロールバー ハードウェアモニター

Version 2.17.1246. Copyright (C) 2016 American Megatrends, Inc. Last Modified | EzMode(F7) | Search on FAQ

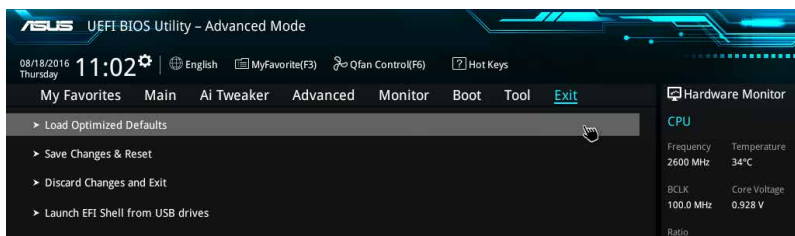
Search on FAQ

このボタンの上にマウスカーソルを合わせるとQRコードが表示されます。表示されたQRコードをお使いのスマートデバイスでスキャンすることで、ASUSサポートサイトにすばやくアクセスすることができます。



Exit

設定の保存や取り消しのほか、デフォルト設定の読み込みを行なうことができます。



Load Optimized Defaults

すべての設定を初期設定値に戻します。<F5>を押すことで同じ動作を行なうことができます。

Save Changes & Reset

設定した変更を保存し、セットアップを終了します。再起動後、設定した値が適用されます。<F10>を押すことで同じ動作を行なうことができます。

Discard Changes and Exit

設定した変更を保存せず、セットアップを終了します。再起動後、設定は変更前の状態に戻ります。

Launch EFI Shell from USB drives

EFI Shell アプリケーション (shellx64.efi など) を保存した USB メモリーから、EFI Shell を起動します。

付録

ご注意

Federal Communications Commission Statement

This device complies with Part 15 of the FCC Rules. Operation is subject to the following two conditions:

- This device may not cause harmful interference.
- This device must accept any interference received including interference that may cause undesired operation.

This equipment has been tested and found to comply with the limits for a Class B digital device, pursuant to Part 15 of the FCC Rules. These limits are designed to provide reasonable protection against harmful interference in a residential installation. This equipment generates, uses and can radiate radio frequency energy and, if not installed and used in accordance with manufacturer's instructions, may cause harmful interference to radio communications. However, there is no guarantee that interference will not occur in a particular installation. If this equipment does cause harmful interference to radio or television reception, which can be determined by turning the equipment off and on, the user is encouraged to try to correct the interference by one or more of the following measures:

- Reorient or relocate the receiving antenna.
- Increase the separation between the equipment and receiver.
- Connect the equipment to an outlet on a circuit different from that to which the receiver is connected.
- Consult the dealer or an experienced radio/TV technician for help.



The use of shielded cables for connection of the monitor to the graphics card is required to assure compliance with FCC regulations. Changes or modifications to this unit not expressly approved by the party responsible for compliance could void the user's authority to operate this equipment.

IC: Canadian Compliance Statement

Complies with the Canadian ICES-003 Class B specifications. This device complies with RSS 210 of Industry Canada. This Class B device meets all the requirements of the Canadian interference-causing equipment regulations.

This device complies with Industry Canada license exempt RSS standard(s). Operation is subject to the following two conditions: (1) this device may not cause interference, and (2) this device must accept any interference, including interference that may cause undesired operation of the device.

Cet appareil numérique de la Classe B est conforme à la norme NMB-003 du Canada. Cet appareil numérique de la Classe B respecte toutes les exigences du Règlement sur le matériel brouilleur du Canada.

Cet appareil est conforme aux normes CNR exemptes de licence d'Industrie Canada. Le fonctionnement est soumis aux deux conditions suivantes :

- (1) cet appareil ne doit pas provoquer d'interférences et
- (2) cet appareil doit accepter toute interférence, y compris celles susceptibles de provoquer un fonctionnement non souhaité de l'appareil.

Canadian Department of Communications Statement

This digital apparatus does not exceed the Class B limits for radio noise emissions from digital apparatus set out in the Radio Interference Regulations of the Canadian Department of Communications.

This class B digital apparatus complies with Canadian ICES-003.

VCCI: Japan Compliance Statement

Class B ITE

この装置は、クラスB情報技術装置です。この装置は、家庭環境で使用することを目的としていますが、この装置がラジオやテレビジョン受信機に近接して使用されると、受信障害を引き起こすことがあります。

取扱説明書に従って正しい取り扱いをして下さい。

V C C I - B

KC: Korea Warning Statement

B급 기기 (가정용 방송통신기자재)

이 기기는 가정용(B급) 전자파적합기기로서 주로 가정에서 사용하는 것을 목적으로 하며, 모든 지역에서 사용할 수 있습니다.

REACH

Complying with the REACH (Registration, Evaluation, Authorisation, and Restriction of Chemicals) regulatory framework, we published the chemical substances in our products at ASUS REACH website at <http://csr.asus.com/english/REACH.htm>.



DO NOT throw the motherboard in municipal waste. This product has been designed to enable proper reuse of parts and recycling. This symbol of the crossed out wheeled bin indicates that the product (electrical and electronic equipment) should not be placed in municipal waste. Check local regulations for disposal of electronic products.



DO NOT throw the mercury-containing button cell battery in municipal waste. This symbol of the crossed out wheeled bin indicates that the battery should not be placed in municipal waste.

ASUS Recycling/Takeback Services

ASUS recycling and takeback programs come from our commitment to the highest standards for protecting our environment. We believe in providing solutions for you to be able to responsibly recycle our products, batteries, other components as well as the packaging materials. Please go to <http://csr.asus.com/english/Takeback.htm> for detailed recycling information in different regions.

Regional notice for California

WARNING! This product may contain chemicals known to the State of California to cause cancer, birth defects or other reproductive harm. Wash hands after handling.

Google™ License Terms

Copyright© 2016 Google Inc. All Rights Reserved.

Licensed under the Apache License, Version 2.0 (the "License"); you may not use this file except in compliance with the License. You may obtain a copy of the License at:

<http://www.apache.org/licenses/LICENSE-2.0>

Unless required by applicable law or agreed to in writing, software distributed under the License is distributed on an "AS IS" BASIS, WITHOUT WARRANTIES OR CONDITIONS OF ANY KIND, either express or implied.

See the License for the specific language governing permissions and limitations under the License.

English ASUSTeK Computer Inc. hereby declares that this device is in compliance with the essential requirements and other relevant provisions of related Directives. Full text of EU declaration of conformity is available at: www.asus.com/support

Français ASUSTek Computer Inc. déclare par la présente que cet appareil est conforme aux critères essentiels et autres clauses pertinentes des directives concernées. La déclaration de conformité de l'UE peut être téléchargée à partir du site Internet suivant : www.asus.com/support.

Deutsch ASUSTeK Computer Inc. erklärt hiermit, dass dieses Gerät mit den wesentlichen Anforderungen und anderen relevanten Bestimmungen der zugehörigen Richtlinien übereinstimmt. Der gesamte Text der EU-Konformitätserklärung ist verfügbar unter: www.asus.com/support

Italiano ASUSTeK Computer Inc. con la presente dichiara che questo dispositivo è conforme ai requisiti essenziali e alle altre disposizioni pertinenti con le direttive correlate. Il testo completo della dichiarazione di conformità UE è disponibile all'indirizzo: www.asus.com/support

Русский Компания ASUS заявляет, что это устройство соответствует основным требованиям и другим соответствующим условиям соответствующих директив. Подробную информацию, пожалуйста, смотрите на www.asus.com/support

Български С настоящото ASUSTeK Computer Inc. декларира, че това устройство е в съответствие със съществените изисквания и другите приложими постановления на свързаните директиви. Пълният текст на декларацията за съответствие на ЕС е достъпен на адрес: www.asus.com/support

Hrvatski ASUSTeK Computer Inc. ovim izjavljuje da je ovaj uređaj sukladan s bitnim zahtjevima i ostalim odgovarajućim odredbama vezanih direktiva. Cijeli tekst EU izjave o sukladnosti dostupan je na: www.asus.com/support

Čeština Společnost ASUSTeK Computer Inc. tímto prohlašuje, že toto zařízení splňuje základní požadavky a další příslušná ustanovení souvisejících směrnic. Plné znění prohlášení o shodě EU je k dispozici na adrese: www.asus.com/support

Dansk ASUSTeK Computer Inc. erklærer hermed, at denne enhed er i overensstemmelse med hovedkravene og andre relevante bestemmelser i de relaterede direktiver. Hele EU-overensstemmelseserklæringen kan findes på: www.asus.com/support

Nederlands ASUSTeK Computer Inc. verklaart hierbij dat dit apparaat voldoet aan de essentiële vereisten en andere relevante bepalingen van de verwante richtlijnen. De volledige tekst van de EU-verklaring van conformiteit is beschikbaar op: www.asus.com/support

Eesti Käesolevaga kinnitab ASUSTeK Computer Inc, et see seade vastab asjakohaste direktiivide olulistele nõuetele ja teistele asjassepuutuvatele sätetele. EL vastavusdeklaratsiooni täielik tekst on saadaval järgmisel aadressil: www.asus.com/support

Suomi ASUSTeK Computer Inc. ilmoittaa täten, että tämä laite on asiaankuuluvien direktiivien olennaisten vaatimusten ja muiden tätä koskevien säädösten mukainen. EU-yhdenmukaisuusilmoituksen koko teksti on luettavissa osoitteessa: www.asus.com/support

Ελληνικά Με το παρόν, η ASUSTeK Computer Inc. δηλώνει ότι αυτή η συσκευή συμμορφώνεται με τις θεμελιώδεις απαιτήσεις και άλλες σχετικές διατάξεις των Οδηγιών της ΕΕ. Το πλήρες κείμενο της δήλωσης συμμόρφωσης είναι διαθέσιμο στη διεύθυνση: www.asus.com/support

Magyar Az ASUSTeK Computer Inc. ezennel kijelenti, hogy ez az eszköz megfelel a kapcsolódó irányelvek lényeges követelményeinek és egyéb vonatkozó rendelkezéseinek. Az EU megfelelőségi nyilatkozat teljes szövege innen letölthető: www.asus.com/support

Latviski ASUSTeK Computer Inc. ar šo paziņo, ka šī ierīce atbilst saisto Direktīvu būtiskajām prasībām un citiem citiem saistošajiem nosacījumiem. Pilns ES atbilstības paziņojuma teksts pieejams šeit: www.asus.com/support

Lietuvių „ASUSTeK Computer Inc.“ šiuo tvirtina, kad šis įrenginys atitinka pagrindinius reikalavimus ir kitas svarbias susijusių direktyvų nuostatas. Visą ES atitikties deklaracijos tekstą galima rasti: www.asus.com/support

Norsk ASUSTeK Computer Inc. erklærer herved at denne enheten er i samsvar med hovedsaklige krav og andre relevante forskrifter i relaterte direktiver. Fullstendig tekst for EU-samsvarserklæringen finnes på: www.asus.com/support

Polski Firma ASUSTeK Computer Inc. niniejszym oświadczam, że urządzenie to jest zgodne z zasadniczymi wymogami i innymi właściwymi postanowieniami powiązanych dyrektyw. Pełny tekst deklaracji zgodności UE jest dostępny pod adresem: www.asus.com/support

Português A ASUSTeK Computer Inc. declara que este dispositivo está em conformidade com os requisitos essenciais e outras disposições relevantes das Diretivas relacionadas. Texto integral da declaração da UE disponível em: www.asus.com/support

Română ASUSTeK Computer Inc. declară că acest dispozitiv se conformează cerințelor esențiale și altor prevederi relevante ale directivelor conexe. Textul complet al declarației de conformitate a Uniunii Europene se găsește la: www.asus.com/support

Srpski ASUSTeK Computer Inc. ovim izjavljuje da je ovaj uređaj u saglasnosti sa osnovnim zahtevima i drugim relevantnim odredbama povezanih Direktiva. Pun tekst EU deklaracije o usaglašenosti je dostupan da adresi: www.asus.com/support

Slovensky Spoločnosť ASUSTeK Computer Inc. týmto vyhlasuje, že toto zariadenie vyhovuje základným požiadavkám a ostatným príslušným ustanoveniam príslušných smerníc. Celý text vyhlásenia o zhode pre štáty EÚ je dostupný na adrese: www.asus.com/support

Slovenščina ASUSTeK Computer Inc. izjavlja, da ta je napravna skladna z bistvenimi zahtevami in drugimi ustreznimi določbami povezanih direktiv. Celotno besedilo EU-izjave o skladnosti je na voljo na spletnem mestu: www.asus.com/support

Español Por la presente, ASUSTeK Computer Inc. declara que este dispositivo cumple los requisitos básicos y otras disposiciones pertinentes de las directivas relacionadas. El texto completo de la declaración de la UE de conformidad está disponible en: www.asus.com/support

Svenska ASUSTeK Computer Inc. förklarar härmed att denna enhet överensstämmer med de grundläggande kraven och andra relevanta föreskrifter i relaterade direktiv. Fulltext av EU-försäkran om överensstämmelse finns på: www.asus.com/support

Українська ASUSTeK Computer Inc. заявляє, що цей пристрій відповідає основним вимогам та іншим відповідним положенням відповідних Директив. Повний текст декларації відповідності стандартам ЄС доступний на: www.asus.com/support

Türkçe ASUSTeK Computer Inc., bu aygıtın temel gereksinimlerle ve ilişkili Yönergelerin diğer ilgili koşullarına uyumlu olduğunu beyan eder. AB uyumluluk bildiriminin tam metni şu adreste bulunabilir: www.asus.com/support

Bosanski ASUSTeK Computer Inc. ovim izjavljuje da je ovaj uređaj uskladan sa bitnim zahtjevima i ostalim odgovarajućim odredbama vezanih direktiva. Cijeli tekst EU izjave o uskladenosti dostupan je na: www.asus.com/support

日本語 本製品は、EU指令の基本要件およびその他の関連規定に適合しています。本製品に関連する適合宣言書は、www.asus.com/supportでご確認ください。

ASUSコンタクトインフォメーション

ASUSTeK COMPUTER INC.

住所: 4F, No. 150, Li-Te Rd., Peitou, Taipei 112, Taiwan
電話(代表): +886-2-2894-3447
ファックス(代表): +886-2-2890-7798
電子メール(代表): info@asus.com.tw
Webサイト: www.asus.com/

テクニカルサポート

電話: +86-21-3842-9911
ファックス: +86-21-5866-8722, ext. 9101#
オンラインサポート: <https://www.asus.com/support/>

お問い合わせ

本製品の日本におけるサポートは販売代理店が提供しております。製品ご購入後のお問い合わせについては、製品の外箱に貼付された「製品保証シール」をご確認の上、販売代理店のお問い合わせ窓口へお問い合わせください。

お電話でテクニカルサポートにお問い合わせをいただく際、ご不明な点や問題を迅速に解決するため【製品名】【シリアル番号】のご用意をお願いいたします。

ASUSが提供するサービスについてのお問い合わせは、ASUSオフィシャルページのサポートページからお問い合わせください。

<http://www.asus.com/jp/support/>

DECLARATION OF CONFORMITY

Per FCC Part 2 Section 2. 1077(a)



Responsible Party Name: Asus Computer International

Address: 800 Corporate Way, Fremont, CA 94539.

Phone/Fax No: (510)739-3777/(510)608-4555

hereby declares that the product

Product Name : Motherboard

Model Number : PRIME B250M-A

Conforms to the following specifications:

FCC Part 15, Subpart B, Unintentional Radiators

Supplementary Information:

This device complies with part 15 of the FCC Rules. Operation is subject to the following two conditions: (1) This device may not cause harmful interference, and (2) this device must accept any interference received, including interference that may cause undesired operation.

Representative Person's Name : Steve Chang / President

A handwritten signature in blue ink that reads "Steve Chang".

Signature :

Date : Oct. 10, 2016

Ver. 140331