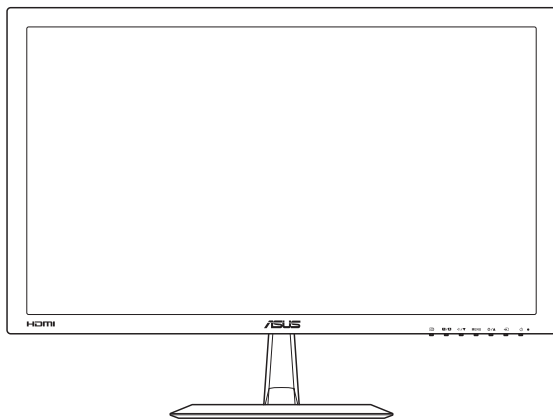


ASUS[®]

VX228 系列
液晶顯示器

使用手冊



HDMI[™]
HIGH-DEFINITION MULTIMEDIA INTERFACE

第一版
2013年7月

版權© 2013 ASUSTeK COMPUTER INC. 保留所有權利。

未經 ASUSTeK COMPUTER INC. (以下簡稱「ASUS」) 書面同意, 除購買後作為備份用途的說明文件外, 不得以任何形式或任何方法再製、傳送、轉錄本手冊 (包括手冊內容所述之產品及軟體)、儲存於檢索系統或轉譯成任何語言。

如有下列情況, 不得延長產品保固期限: (1) 未經 ASUS 書面同意, 逕行修復、改裝或更改本產品; 或 (2) 產品序號汙損或遺失。

ASUS「依現狀」提供本手冊, 不包含任何形式之明示或暗示保固, 包括但不限於暗示性保固、適售性條件或作為特定用途之適用性。在任何情況下, 即使 ASUS 已被告知手冊內容之瑕疵、錯誤或產品可能導致該類損壞之可能性, 針對任何因間接、特殊、意外或連帶關係所造成之損壞 (包括利潤或營業損失、使用或資料損失、營業中斷與類似損失之損害), ASUS 主管、職員、雇員或代理商均不負任何責任。

本手冊所含之規格與資訊僅供參考, 不應視為 ASUS 之保證, 如有變更恕不另行通知。針對本手冊 (包括手冊內容所述產品及軟體) 可能出現之任何錯誤或不準確之處, ASUS 均不負任何責任。

本手冊中出現之產品和企業名稱, 可能為其所屬公司之註冊商標或版權, 此處為顧及用戶權益, 僅做識別或說明使用, 並無侵權意圖。

目錄

注意事項	iv
安全資訊	v
保養與清潔	vi
回收服務	vii
1.1 歡迎使用！	1-1
1.2 包裝內容	1-1
1.3 顯示器簡介	1-2
1.3.1 正視圖	1-2
1.3.2 後視圖	1-4
1.3.3 QuickFit 功能	1-5
1.3.4 GamePlus 功能	1-6
2.1 組合顯示器底座	2-1
2.1.1 組裝底座	2-1
2.1.2 拆卸底座	2-2
2.2 調整顯示器	2-3
2.3 連接纜線	2-3
2.4 開啟顯示器	2-5
3.1 OSD（螢幕功能顯示）選單	3-1
3.1.1 如何重新設定	3-1
3.1.2 OSD 功能簡介	3-1
3.2 規格摘要	3-5
3.3 故障排除（常見問題）	3-9
3.4 支援的操作模式	3-10

注意事項

聯邦通訊委員會 (FCC) 聲明

本裝置符合 FCC 條款第 15 部分的規定。操作程序受限於下列兩項條件：

- 本裝置不得引起有害干擾，且
- 本裝置必須接受任何可接收的干擾，包括可能導致意外操作的干擾。

本設備經測試符合 FCC 條款第 15 部分關於 B 級數位裝置的規定。這些限制之主要目的乃針對住宅區內的安裝提供有害干擾的合理保護。本設備會產生、使用並放射無線射頻能量，如未根據製造商的指示方法安裝和使用本設備，可能會對無線電通訊造成有害干擾。然而，我們無法保證在特定環境下安裝此設備不會造成任何干擾。若本設備確實對無線電或電視接收造成不良干擾，您可採取以下方式改善干擾情形：

- 重新調整收訊天線的方向或位置。
- 將設備與接收器之間的距離加大。
- 將設備與接收器插至使用不同電路的電源插座。
- 向有經驗的無線電／電視技術人員尋求協助。

本產品會執行電源管理功能。若在 10 秒後未收到訊號，產品即自動進入睡眠／待機模式。



身為 Energy Star® 的合作夥伴，本公司確保本產品符合 Energy Star® 關於能源效益的指導原則。

加拿大通訊部聲明

根據加拿大通訊部於無線電干擾法規中針對數位裝置發射無線電干擾所制定的 B 級限制，本數位裝置所發射之無線電干擾並未超出上限。

本 B 級數位裝置符合加拿大 ICES-003 之規定。

安全資訊

- 安裝本顯示器之前，請詳閱產品包裝內的說明文件。
- 為避免起火或觸電，請勿將顯示器暴露於下雨或潮濕的環境中。
- 切勿嘗試打開顯示器機殼。顯示器內的高壓電可能會造成嚴重的人身傷害。
- 若電源中斷，切勿嘗試自行修復。請洽詢合格維修技術人員或經銷商。
- 使用本產品前，請務必正確連接所有纜線，並確認電源線並未損壞。若發現任何損壞情形，請立即洽詢經銷商。
- 機殼背面或頂端的狹槽和開口為通風孔，請勿堵塞這些狹槽。除非通風良好，否則切勿將本產品放置於散熱器或熱源附近或上方。
- 本顯示器只能使用標籤上註明的電源類型運作。若您不確定電源類型，請洽詢經銷商或當地的電力公司。
- 請使用符合當地電源標準的電池插頭。
- 請勿讓排插和延長線的電源過載。電源過載可能會引發火災或造成觸電。
- 請避開多塵、潮濕和極溫的環境。請勿將顯示器放置於任何可能潮濕之處。請將顯示器置於平穩的表面上。
- 雷雨期間或長時間不使用時，請拔下本裝置的插頭，避免顯示器因電源突波而造成損壞。
- 切勿將任何異物塞入顯示器機殼開口內，也不可讓液體潑灑流入。
- 為確保適當的運作，使用本顯示器時，請務必搭配使用符合 UL 規格並配備 100-240V AC 插座的個人電腦。
- 若發生任何技術方面的顯示器問題，請洽詢合格維修技術人員或零售商。

保養與清潔

- 抬高顯示器或變更顯示器位置前，請先拔下纜線和電源線。請依照正確的抬高方式放置顯示器。抬高或移動顯示器時，請握住顯示器的邊緣。抬起顯示器時，切勿只握住底座或電源線。
- 清潔：請關閉顯示器電源並拔下電源線。請使用不會造成刮傷的軟布清潔顯示器表面，並以軟布沾少許中性清潔劑清除頑垢。
- 避免使用含酒精或丙酮的清潔劑。請使用液晶顯示器專用的清潔劑。切勿將清潔劑直接噴灑於螢幕上，以免滲入顯示器內並引起觸電。

以下徵狀為顯示器正常現象：

- 第一次使用本顯示器時，螢幕可能會因螢光燈的自然特性而出現閃爍的情形。請關閉電源後重新開啟，讓閃爍情況消失。
- 不同的桌面樣式可能會造成螢幕出現輕微亮度不均的情況。
- 顯示同樣的影像數小時後，當您切換影像時，可能會出現原有影像的殘影。螢幕畫面會慢慢恢復正常，關閉電源開關數小時也可以改善此情況。
- 螢幕變黑、閃爍或無法運作時，請交由經銷商或維修中心處理。切勿自行維修螢幕！

本手冊使用慣例



警告：可防止使用者因自行嘗試完成工作而受傷的資訊。



注意：可防止使用者因自行嘗試完成工作而損壞元件的資訊。



重要：使用者完成工作時必須遵守的資訊。



注意事項：協助使用者完成工作的訣竅和其他資訊。

更多詳細資訊

如需其他資訊與產品及軟體更新，請參閱下列來源。

1. **ASUS 網站**
ASUS 全球網站提供關於 ASUS 硬體和軟體產品的最新資訊。請參閱 <http://www.asus.com>
2. **附加說明文件**
產品包裝可能內含經銷商額外加入的保固卡等說明文件。這些文件並非標準包裝內容物。

回收服務

ASUS 回收計畫源自於本公司對於採取最高環保標準的承諾。我們相信可為本公司客戶提供能負責任地回收本公司產品、電池、其他元件，以及包裝材料的解決方案。

如需不同地區內詳細的回收資訊，請至 <http://csr.asus.com/english/Takeback.htm> 網站。

1.1 歡迎使用！

感謝您購買 ASUS® 液晶顯示器！

ASUS 最新的寬螢幕液晶顯示器提供更清晰、更寬廣、更鮮明的畫面顯示，以及許多增強觀賞體驗的功能。

透過這些功能，您可以盡情享受顯示器所帶來的便利性及愉快的視覺體驗！

1.2 包裝內容

請檢查您的包裝內是否包含下列項目：

- ✓ 液晶顯示器
- ✓ 一個變壓器
- ✓ 一條電源線
- ✓ 一條 VGA 纜線
- ✓ 一條 DVI 纜線（*視地區而定，僅適用於 VX228N）
- ✓ 一條 DVI-HDMI 纜線（*視地區而定，僅適用於 VX228H）
- ✓ 一條 HDMI 纜線（*視地區而定，僅適用於 VX228H）
- ✓ 一條音源線（*僅適用於 VX228H）
- ✓ 一本快速使用指南
- ✓ 一張保固卡

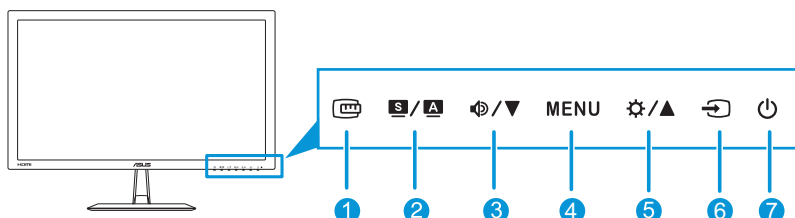


如前述任何項目損壞或缺漏，請立即洽詢經銷商。

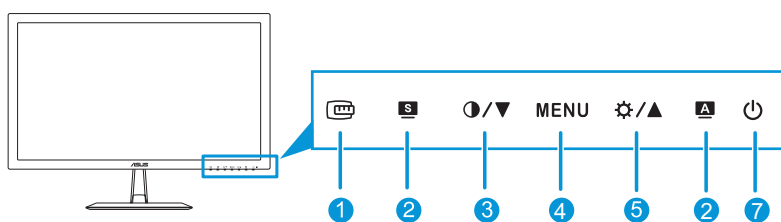
1.3 顯示器簡介






1.3.1 正視圖

VX228H



VX228N/D



1.  按鈕：
 - 啟動 QuickFit 功能。（請參閱第 1.3.3 節 QuickFit 功能）。
2.  /  按鈕：
 - 按下此快速鍵切換六種採用 SPLENDID™ 影像增強技術的預設影像顯示模式（風景模式、標準模式、劇院模式、遊戲模式、夜間模式及 sRGB 模式）。
 - 啟用 OSD 選單時，按此按鈕可退出 OSD 選單或返回前一個選單。
 - 按住此按鈕 2 到 4 秒，即可自動將影像調整至最佳位置、時脈和相位。
3.  /  按鈕：
 - 減少數值或向左／向下移動選項。
 - 音量快速鍵（僅適用於 VX228H 機型）
 - 快速鍵對照（僅適用於 VX228N/D 機型）

4. 「MENU」按鈕：
 - 開啟 OSD 選單。
 - 執行所選的 OSD 選單項目。
 - 按下此按鈕約 5 秒鐘即可啟動按鍵鎖定功能。
再按住約 5 秒鐘可停用該功能。
5. ✨/▲ 按鈕：
 - 增加數值或向右／向上移動選項。
 - 亮度快速鍵
6. ↻ 輸入選擇按鈕：
 - 選取可用的輸入訊號源（僅適用於 VX228H 機型）。



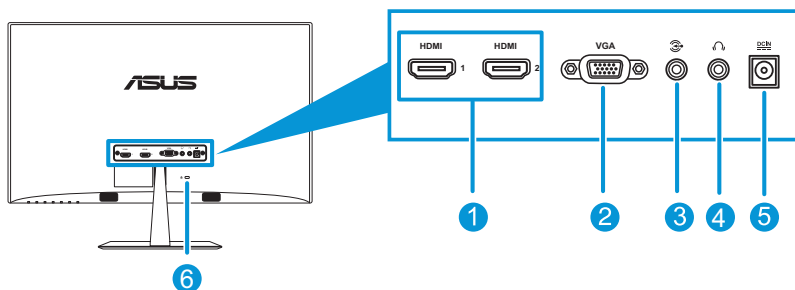
連接 VGA、HDMI 或 DVI 纜線與顯示器後，按下 ↻（「輸入選擇」按鈕）顯示 VGA/HDMI/DVI 訊號。

7. ⏻ 電源按鈕／電源指示燈：
 - 按下此按鈕可開啟／關閉顯示器電源。
 - 電源指示燈的顏色定義如下表所示。

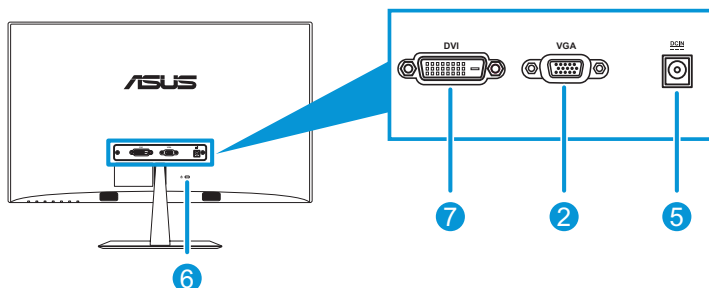
狀態	說明
白色	電源開啟
橘色	待機／省電
熄滅	熄滅

1.3.2 後視圖

VX228H



VX228N/D



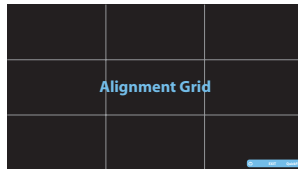
1. **HDMI 埠**：此連接埠適用於連接 HDMI 相容裝置。
2. **VGA 埠**：此 15-pin 埠適用於 PC VGA 連接。
3. **音訊輸入埠**：此連接埠以搭售的音源線連接 PC 音源。
4. **耳機插孔**：此連接埠用以連接耳機。
5. **DC 輸入埠**：此連接器用以連接變壓器。
6. **Kensington 防盜鎖孔**：此連接埠連接防盜用的纜線鎖。
7. **DVI 埠**：此 24-pin 連接埠適用於 PC（個人電腦）DVI-D 數位訊號連接（僅適用於 VX228H 機型）。

1.3.3 QuickFit 功能

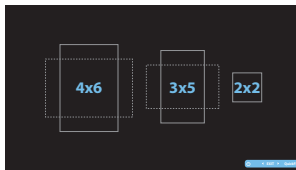
QuickFit 功能可讓使用者直接在螢幕上預覽文件或相片版面配置，而不需列印測試複本。

QuickFit 具有兩種圖案：

- a. 方格圖案：方便設計師及使用者在一頁上編排內容及版面配置，達成一致的外觀及質感。



- b. 相片尺寸：可讓攝影師及其他使用者在螢幕上以實際尺寸，精準檢視及編輯其相片。

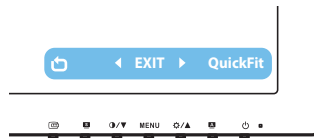


若要啟動 QuickFit，請重複按下 QuickFit 快速鍵，在不同的圖樣尺寸之間切換。

啟動 QuickFit 時，按下控制按鈕即可進行調整。在螢幕右下角內顯示的 QuickFit OSD 將引導使用者進行選擇。



VX228H



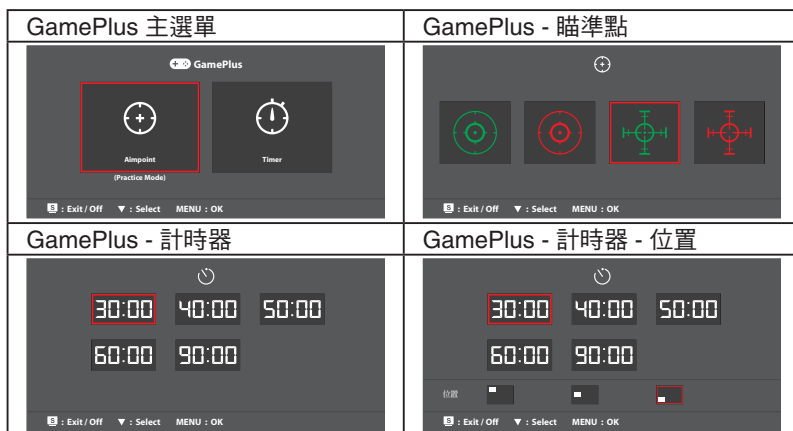
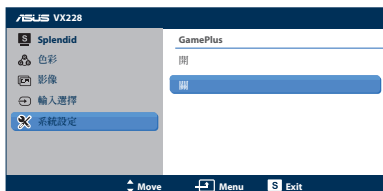
VX228N/D

1.3.4 GamePlus 功能

GamePlus 功能可在遊玩不同類型的遊戲時為玩家提供工具套件並打造更出色的遊戲環境。另外，瞄準點功能則是專為喜好第一人稱射擊 (FPS) 遊戲的新玩家或新手而設計。

啟動 GamePlus：

1. 按下「MENU」按鈕啟動 OSD 選單。
2. 按下 $\odot/\nabla/\ominus/\nabla$ 及 \odot/∇ 及 \odot/∇ 及 \odot/∇ 及 \odot/∇ 以選擇系統設定，然後按「MENU」按鈕進入系統設定子選單。
3. 按下 $\odot/\nabla/\ominus/\nabla$ 及 \odot/∇ 及 \odot/∇ 以選擇 **GamePlus**，然後按「MENU」按鈕進入系統設定子選單。
4. 按下 $\odot/\nabla/\ominus/\nabla$ 及 \odot/∇ 及 \odot/∇ 以選擇 **開**，然後按「MENU」按鈕進入系統設定子選單。
5. 按下 $\odot/\nabla/\ominus/\nabla$ 選擇瞄準點或計時器，然後按「MENU」按鈕確認選項。
6. 若要退出 OSD 選單，請按 **S** 按鈕。



若要退出 GamePlus 功能，請完成下列操作之一：

- 按下 **S/A** 按鈕。
- 按下「MENU」按鈕，然後選擇系統設定 > **GamePlus** > 關。

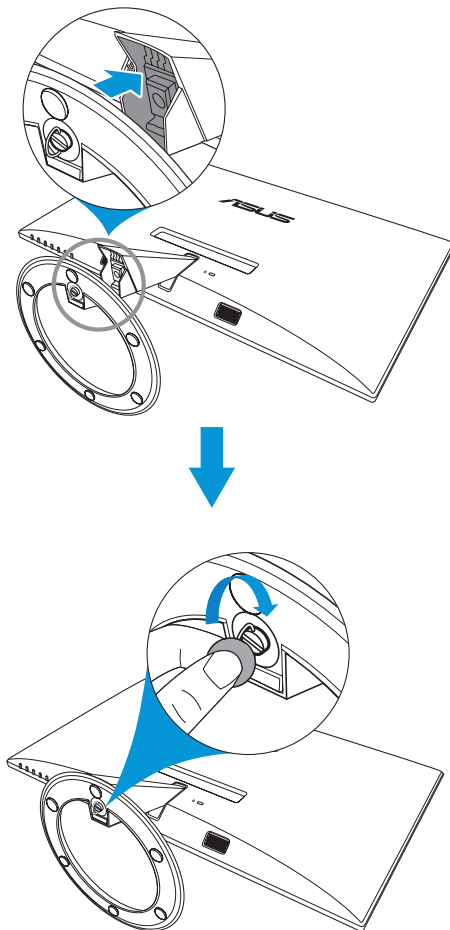
2.1 組合顯示器底座

2.1.1 組裝底座

1. 將顯示器正面朝下置於桌面上。
2. 連接底座與顯示器支架，並以螺絲將兩者栓緊固定。您只要以手指就能輕鬆旋緊螺絲。
3. 將顯示器調整至最適合的觀看角度。

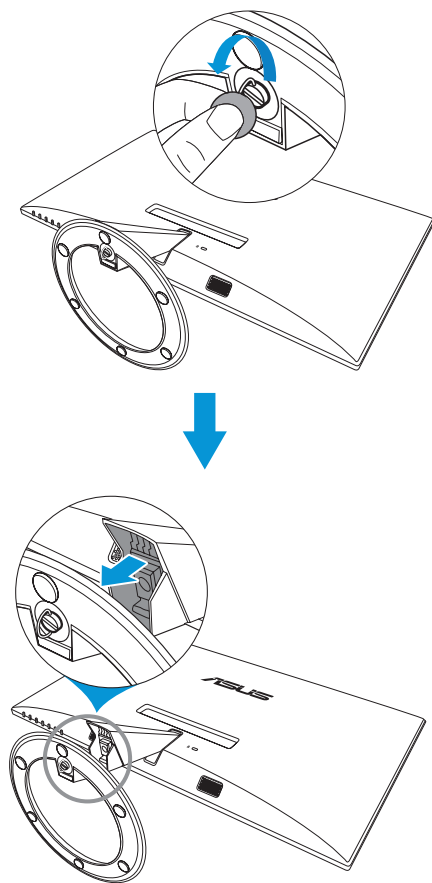


建議您以軟布覆蓋桌面，以免損壞顯示器。



2.1.2 拆卸底座

1. 拔下電源線及訊號線。拔下電源線及訊號線。
2. 請用手指鬆開位於底座底部的螺絲，然後從腳架卸下底座。
3. 或者可以直接使用螺絲起子，卸下將底座固定於腳架的螺絲，然後從腳架卸下底座。



- 建議您以軟布覆蓋桌面，以免損壞顯示器。
- 卸下螺絲時請握著底座。

2.2 調整顯示器

- 為達到最理想的視角，建議您先從各種角度觀看檢視器，再將顯示器調整到最舒適的觀看角度。
- 變更顯示器的角度時，請握住底座，以免顯示器掉落。
- 顯示器的調整角度為 -5° 到 20° 。



警語：

使用過度恐傷害視力。

注意事項：

- (1) 使用30分鐘請休息10分鐘。
- (2) 2歲以下幼兒不看螢幕；2歲以上每天看螢幕不要超過1小時。

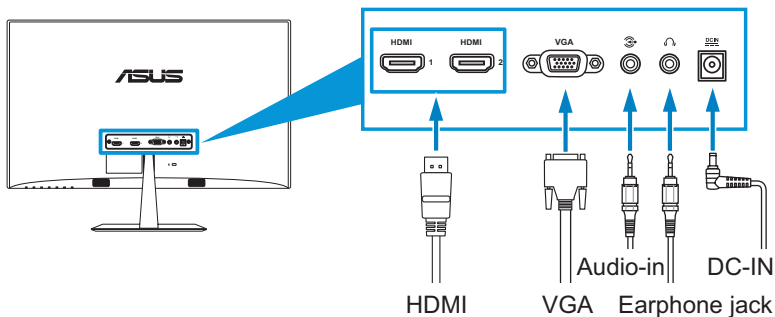


調整視角時顯示器會稍微晃動，此為正常現象。

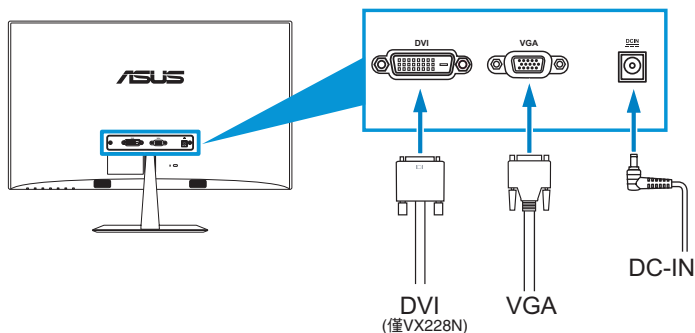
2.3 連接纜線

依據以下說明連接纜線：

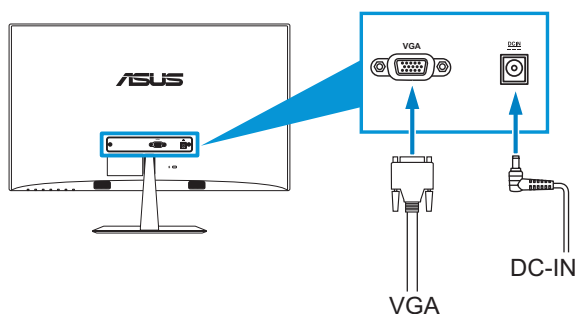
VX228H



VX228N




VX228D





- 連接電源線：
 - a. 將適配器接至顯示器的 DC 輸入。
 - b. 將電源線的一端連接到適配器，然後將另一端接至電源插座。
- 連接 VGA、HDMI 或 DVI 纜線：
 - a. 將 VGA、HDMI 或 DVI 纜線的其中一端插入顯示器的 VGA、HDMI 或 DVI 埠。
 - b. 將 VGA、HDMI 或 DVI 纜線的另一端接至電腦的 VGA、HDMI 或 DVI 埠。
 - c. 鎖緊固定 VGA 或 DVI 接頭的兩顆螺絲。
- 連接音源線：將音源線的一端接至顯示器的音訊輸入埠，然後將另一端接至電腦的音訊輸出埠。

- 使用耳機：
 - a. 連接 HDMI 纜線後，將有插頭的一端接至顯示器的耳機插孔。
 - b. 連接 VGA 及音源線輸入時，請將插頭端接至顯示器的耳機插孔。



-
- 若連接多條視訊訊號線，您可按下  輸入選擇鍵選擇所需的訊號，或從 OSD 選單內的輸入選擇項目進行選擇。
-
- VX228H 型號僅提供 HDMI 埠。
-
- VX228N 型號僅提供 DVI 埠。
-

2.4 開啟顯示器

按下電源按鈕 。如需電源按鈕位置的資訊，請參閱 1.3.1 前視圖。電源指示燈  亮起白色，表示顯示器已開啟。

3.1 OSD（螢幕功能顯示）選單

3.1.1 如何重新設定

1. 按下「MENU」按鈕啟動 OSD 選單。
2. 按下 $\odot/\nabla/\ominus/\blacktriangledown$ 和 \otimes/\blacktriangle 瀏覽各項功能。按下「MENU」按鈕即可反白，並啟動所需的功能。若所選功能提供子選單，再按一次 $\odot/\nabla/\ominus/\blacktriangledown$ 及 \otimes/\blacktriangle 即可瀏覽子選單功能。按下「MENU」按鈕可反白並啟動所需的子選單功能。
3. 按下 $\odot/\nabla/\ominus/\blacktriangledown$ 和 \otimes/\blacktriangle 可變更所選功能的設定。
4. 若要退出 OSD 選單，請按 **S** 按鈕。如需調整其他任何功能，請重複步驟 2 和步驟 3。



3.1.2 OSD 功能簡介

1. Splendid

此功能包含六項子功能，您可依個人喜好選擇。每個模式均提供「重置」選項，可讓您保持設定或恢復預設模式。

- **風景模式**：這是 SPLENDID™ 影像增強技術中最適合用於顯示風景相片的模式。
- **標準模式**：這是 SPLENDID™ 影像增強技術中最適合用於文件編輯的模式。
- **劇院模式**：這是 SPLENDID™ 影像增強技術中最適合用於觀賞電影的模式。
- **遊戲模式**：這是 SPLENDID™ 影像增強技術中最適合用於玩遊戲的模式。
- **夜間模式**：這是 SPLENDID™ 影像增強技術中最適合用於顯示黑暗場景遊戲或觀賞電影的模式。
- **sRGB 模式**：這是最適合用於從 PC 觀看相片及圖片的模式。





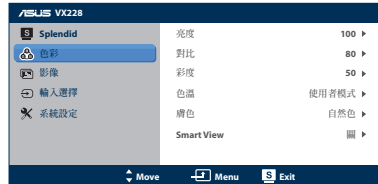
在標準模式中，使用者無法設定彩度、膚色、影像銳利及 ASCR 等功能。

在 sRGB 模式中，使用者無法設定亮度、對比、彩度、色溫、膚色、影像銳利及 ASCR 等功能。

2. 色彩

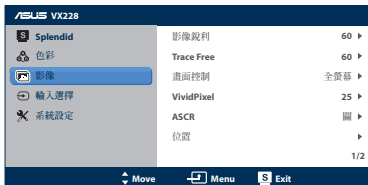
您可從此選單調整亮度、對比、彩度、色溫及膚色。

- 亮度：調整範圍從 0 到 100，/▲ 按鈕是啟動此功能的快速鍵。
- 對比：調整範圍從 0 到 100。
- 彩度：調整範圍從 0 到 100。
- 色溫：包含四種模式 - 冷色溫、正常、暖色溫及使用者模式。
- 膚色：包括「紅潤色」、「自然色」和「黃艷色」等三種色彩模式。
- **SmartView**：以廣大的可視角呈現更好的顯示品質。



在「使用者模式」中，使用者可以設定 R（紅色）、G（綠色）和 B（藍色）等色彩，調整範圍從 0 到 100。

3. 影像



VX228H



VX228N/D

您可從此選單調整影像銳利、無殘影、畫面控制、VividPixel、ASCR、位置（僅限 VGA），以及聚焦（僅限 VGA）。

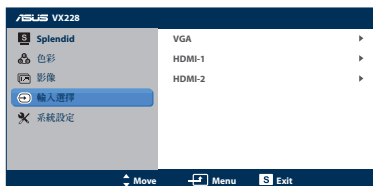
- 影像銳利：調整範圍從 0 到 100。
- **Trace Free（無殘影）**：調整顯示器的反應時間。調整範圍從 0 到 100，每次增加 20（僅限 VX228H 型號使用）。

- 畫面控制：可將畫面比例調整為「全螢幕」、「4:3」或「OverScan」（僅適用於 HDMI 輸入）。
- **ViVidPixel**：ASUS 獨家技術，可帶來栩栩如生的視覺饗宴，提供晶瑩剔透、黑白分明的體驗享受。調整範圍從 0 到 100。
- **ASCR**：開啟/關閉 ASCR（ASUS 智慧動態對比）功能（僅可在風景模式、劇院模式、遊戲模式及夜間模式下使用）
- 位置：調整影像的水平位置和垂直位置，調整範圍從 0 到 100（僅適用於 VGA 輸入）。
- 聚焦：分別調整（相位）和（時脈），降低影像的水平線條雜訊和垂直線條雜訊。調整範圍從 0 到 100。

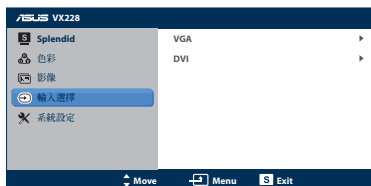


-
- 「相位」選項調整像素時脈訊號的相位。若相位調整錯誤，螢幕會顯示水平干擾。
-
- 「時脈」（像素頻率）控制一次水平掃描時，所掃描的像素數目。若頻率設定錯誤，螢幕會顯示垂直條紋，且影像比例也會異常。
-

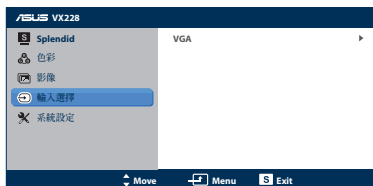
輸入選擇



VX228H



VX228N



VX228D

在此選單中，您可選取所需的輸入訊號源：

- VX228H：VGA、HDMI-1 或 HDMI-2。
- VX228N：VGA 或 DVI。
- VX228D：VGA。

系統設定



VX229H



VX229N

可讓您調整系統。

- **Splendid Demo Mode**：分成兩個畫面，比較 Splendid 模式。（僅可在風景模式、劇院模式、遊戲模式及夜間模式下使用）
- **音量**（僅適用於 VX229H 機型）：調整耳機輸出音量大小。調整範圍從 0 到 100。
- **GamePlus**：啟動 GamePlus 功能。
- **ECO Mode**：啟動節能省電模式。（開啟 ECO 時，可能無法區別某些灰階。對比率設為 100 時，此模式的亮度較低。）
- **選單設定**：調整 OSD 螢幕的「水平位置」、「垂直位置」、「選單時間」、「DDD/CI」和「透明度」。
- **語言**：選取 OSD 語言。選項包括英文、法文、德文、西班牙文、義大利文、荷蘭文、俄文、繁體中文、簡體中文及日文。
- **按鍵鎖定**：啟用／停用按鍵鎖定功能。
- **顯示資訊**：顯示輸入埠、解析度、水平頻率、垂直頻率及機型名稱的顯示器資訊。
- **恢復出廠模式**：設為「是」會將所有設定恢復為出廠預設狀態。

3.2 規格摘要

機型名稱	VX228H
面板類型	TFT LCD
面板尺寸	21.5 吋 (16:9, 68.6 公分) 寬螢幕
最大解析度	1920 x 1080
亮度 (標準)	250 cd/m ² (中央 1 點, 類型)
對比率 (標準)	1000:1 (一般)
ASUS 智慧動態對比 (ASCR)	≥ 80,000,000:1 (ASCR 開啟時)
色彩飽和度 (NTSC)	72 % (標準)
視角 (H/V) CR>10	R/L 170 (標準), U/D 160 (標準)
顯示色彩	16.7 M 色彩 (6 位元 + 進階-FRC)
反應時間	1ms 及 OD
畫素點距	0.08257*RGB (水平) x 0.24825 (垂直) mm
Full HD	1080P
SPLENDID™ 影像增強技術	是
SPLENDID™ 選項	6 種視訊預設模式 (使用快速鍵)
自動調整	是 (使用快速鍵)
色溫選項	4 種色溫
膚色選項	3 種膚色
數位輸入	HDMI (x2)
類比輸入	D-Sub
音訊輸入埠	3.5 mm 迷你插孔
耳機插孔	是
Kensington 防盜鎖孔	是
自動調整快速鍵	是
亮度調整快速鍵	是
音量調整快速鍵	是
輸入選擇快速鍵	是
色彩	黑色
喇叭 (內建)	1 W (x2)
電源 LED	白色 (開啟) / 橘色 (待機)
傾斜	-5° ~ +20°

機型名稱	VX228H
電壓等級	40W 變壓器 DC 19V 2.1A , 100~240V at 50/60Hz Enertronix, EXA1204YH Delta, ADP-40KD BB
耗電量	開機：含音訊的測試線圖案為26W(最大) , 待機：< 0.5W 範圍 AC110V~ AC220V , 關機：< 0.5W 範圍 AC110V~ AC220V
溫度 (運作)	0 ~ 40° C
溫度 (未運作)	-20 ~ 60° C
尺寸 (寬 x 高 x 深)	514.9 x 385.9 x 210.0 公釐 (顯示器) 568 x 480 x 121 公釐 (包裝)
重量 (估計值)	2.4 ± 1.0 公斤 (淨重) 、4.1 ± 1.0 公斤 (毛重)
多國語言	21 種語言 (英文、法文、德文、西班牙文、義大利文、荷蘭文、俄文、波蘭文、捷克文、克羅埃西亞文、匈牙利文、羅馬尼亞文、葡萄牙文、土耳其文、繁體中文、簡體中文、日文、韓文、波斯文、泰文、印尼文)
配件	變壓器、電源線、VGA 纜線、DVI 纜線 (*視地區而定, 僅適用於 VX228N)、DVI-HDMI 纜線 (*視地區而定, 僅適用於 VX228H)、HDMI 纜線 (*視地區而定, 僅適用於 VX228H)、音源線 (*僅適用於 VX228H)、快速使用指南、保固卡
安規核准	UL/cUL、CB、CE、FCC、CCC、BSMI、c-Tick、VCCI、HDMI、Win 7 & 8 WHQL、EuP、Energy Star® 6.0、China Energy Label、RoHS、WEEE、CU

* 變壓器通過 PSE 法規核准。

* 規格如有變更，恕不另行通知。

機型名稱	VX228N	VX228D
面板類型	TFT LCD	
面板尺寸	21.5 吋 (16:9 · 68.6 公分) 寬螢幕	
最大解析度	1920 x 1080	
亮度 (標準)	250 cd/m ² (中央 1 點, 類型)	
對比率 (標準)	1000:1 (一般)	
ASUS 智慧動態對比 (ASCR)	≥ 80,000,000:1 (ASCR 開啟時)	
色彩飽和度 (NTSC)	72 % (標準)	
視角 (H/V) CR>10	R/L 170 (標準) · U/D 160 (標準)	
顯示色彩	16.7 M 色彩 (6 位元 + 進階-FRC)	
反應時間	5 ms	
畫素點距	0.08275*RGB (水平) x 0.24825 (垂直) mm	
Full HD	1080P	
SPLENDID™ 影像增強技術	是	
SPLENDID™ 選項	6 種視訊預設模式 (使用快速鍵)	
自動調整	是 (使用快速鍵)	
色溫選項	4 種色溫	
膚色選項	3 種膚色	
數位輸入	DVI	NA
類比輸入	D-Sub	
Kensington 防盜鎖孔	是	
自動調整快速鍵	是	
亮度調整快速鍵	是	
對比調整快速鍵	是	
色彩	黑色	
電源 LED	白色 (開啟) / 橘色 (待機)	
傾斜	-5° ~ +20°	
電壓等級	40W 變壓器 DC 19V 2.1A · 100~240V at 50/60Hz Enertronix, EXA1204YH Delta, ADP-40KD BB	
耗電量	開機：測試線圖案為24W(最大) · 待機：< 0.5W 範圍 AC110V~ AC220V · 關機：< 0.5W 範圍 AC110V~ AC220V	
溫度 (運作)	0 ~ 40° C	

機型名稱	VX228N	VX228D
溫度（未運作）	-20 ~ 60° C	
尺寸（寬 x 高 x 深）	514.9 x 385.9 x 210.0 公釐（顯示器） 568 x 480 x 121 公釐（包裝）	
重量（估計值）	2.4 ± 1.0 公斤（淨重）、4.1 ± 1.0 公斤（毛重）	
多國語言	21 種語言（英文、法文、德文、西班牙文、義大利文、荷蘭文、俄文、波蘭文、捷克文、克羅埃西亞文、匈牙利文、羅馬尼亞文、葡萄牙文、土耳其文、繁體中文、簡體中文、日文、韓文、波斯文、泰文、印尼文）	
配件	變壓器、電源線、VGA 纜線、DVI 纜線（*視地區而定，僅適用於 VX228N）、DVI-HDMI 纜線（*視地區而定，僅適用於 VX228H）、HDMI 纜線（*視地區而定，僅適用於 VX228H）、音源線（*僅適用於 VX228H）、快速使用指南、保固卡	
安規核准	UL/cUL、CB、CE、FCC、CCC、BSMI、c-Tick、VCCI、HDMI、Win 7 & 8 WHQL、EuP、Energy Star® 6.0、China Energy Label、RoHS、WEEE、CU	

* 變壓器通過 PSE 法規核准。

* 規格如有變更，恕不另行通知。

3.3 故障排除（常見問題）

問題	可行的解決方法
電源指示燈未亮起	<ul style="list-style-type: none">• 按下 ⏻ 按鈕，檢查顯示器模式是否為 ON（開啟）。• 檢查適配器和電源線是否已正確連接至顯示器和電源插座。
電源指示燈亮琥珀色，但螢幕未顯示任何影像	<ul style="list-style-type: none">• 檢查顯示器和電腦的模式是否均為 ON（開啟）。• 確認是否已正確連接顯示器和電腦的訊號線。• 檢查訊號線，確定所有針腳均未彎曲。• 將電腦連接至另一台可用的顯示器，檢查電腦運作是否正常。
螢幕影像太亮或太暗	<ul style="list-style-type: none">• 透過 OSD 調整「對比」和「亮度」設定。
螢幕影像偏離中央或尺寸錯誤	<ul style="list-style-type: none">• 按住 S/A 按鈕兩秒，自動調整畫面。• 透過 OSD 調整水平位置或垂直位置設定。
螢幕影像跳動，或影像呈現波浪狀	<ul style="list-style-type: none">• 確認是否已正確連接顯示器和電腦的訊號線。• 移開會造成電氣干擾的電器裝置。
螢幕影像的色彩有瑕疵（例如白色看起來不像白色）	<ul style="list-style-type: none">• 檢查訊號線，確定所有針腳均未彎曲。• 透過 OSD 執行重置。• 透過 OSD 調整 R/G/B 色彩設定或選擇「色溫」。
螢幕影像模糊不清	<ul style="list-style-type: none">• 按住 S/A 按鈕兩秒，自動調整影像（僅適用於 VGA 模式）。• 透過 OSD 調整「相位」和「時脈」設定。
沒有聲音或聲音很小	<ul style="list-style-type: none">• 請確定音源線正確接至顯示器。• 調整顯示器和電腦的音量設定。• 確定已正確安裝並啟動電腦音效卡驅動程式。

3.4 支援的操作模式

模式	解析度	更新率	水平頻率 (KHz)	垂直頻率 (Hz)	像素 (MHz)
DOS	720x400@70Hz	900x449	31.469	70.087	28.322
VGA	640x480@60Hz	800 x 525	31.469	59.940	25.175
	640x480@72Hz	832 x 520	37.861	72.809	31.500
	640x480@75Hz	840x500	37.500	75.000	31.500
SVGA	800x600@56Hz	1024 x 625	35.156	56.250	36.000
	800x600@60Hz	1056 x 628	37.879	60.317	40.000
	800x600@72Hz	1040 x 666	48.077	72.188	50.000
	800x600@75Hz	1056 x 625	46.875	75.000	49.500
XGA	1024x768@60Hz	1344x806	48.363	60.004	65.000
	1024x768@70Hz	1328x806	56.476	70.069	75.000
	1024x768@75Hz	1312x800	60.023	75.029	78.750
VESA	1152x864@75Hz	1600x900	67.5	75.000	108.00
SXGA	1280x1024@60Hz	1688x1066	63.981	60.020	108.000
	1280x1024@75Hz	1688x1066	79.976	75.025	135.00
	1280x960@60Hz	1800x1000	60.000	60.000	108.00
WXGA	1280x800@60Hz	1680x831	49.702	59.810	83.500
	1280x720@60Hz	1650x750	45.00	60.000	74.25
	1280x768@60Hz	1664x798	47.776	59.870	79.5
	1366x768@60Hz	1792x795	47.712	60.015	85.500
	1366x768@60Hz	1792x798	47.712	59.790	85.500
WXGA+	1440x900@60Hz	1904x934	55.935	59.887	106.500
UXGA	1600x1200@60Hz	2160x1250	75.000	60.000	162.000
WSXGA+	1680x1050@60Hz	2240x1089	65.290	59.954	146.250
WUXGA	1920x1080@60Hz	2576x1120	67.158	59.963	173.000
	1920x1080@60Hz	2200x1125	67.500	60.000	148.500
	1920x1080@60Hz	2080x1111	66.587	59.934	138.500
MAC	640x480@66.66Hz	864x525	35	66.66	30.24
SVGA	832x624@75Hz	1152x667	49.714	74.533	57.27

* 本產品不支援上表未列出的模式。為達到最佳解析度，建議您選擇上表所列的模式。

* 本顯示器支援遊戲機、DVD 放影機及其他消費性視訊裝置透過 HDMI 提供的 HD (480p、576p、720p、1080i/p) 視訊內容。