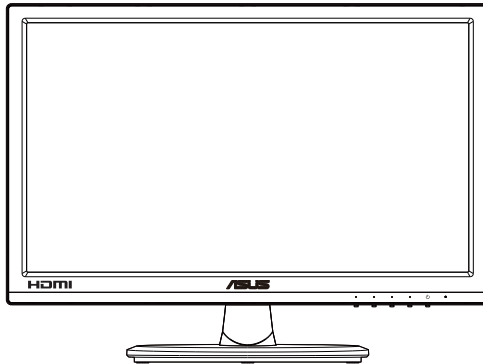


**ASUS<sup>®</sup>**

**VT168-Serie**

**LCD-Monitor**

# **Bedienungsanleitung**



**HDMI<sup>™</sup>**  
HIGH-DEFINITION MULTIMEDIA INTERFACE

# Inhalt

<b>Hinweise (nur bei VT168H)</b> .....	<b>iii</b>
<b>Sicherheitshinweise</b> .....	<b>iv</b>
<b>Pflege und Reinigung</b> .....	<b>v</b>
<b>1.1 Herzlich willkommen!</b> .....	<b>1-1</b>
<b>1.2 Lieferumfang</b> .....	<b>1-1</b>
<b>1.3 Zusammenbau des Monitorfußes</b> .....	<b>1-2</b>
<b>1.4 Anschließen der Kabel</b> .....	<b>1-2</b>
<b>1.5 Einführung</b> .....	<b>1-3</b>
1.5.1 Vorderseite des LCD-Monitors.....	1-3
1.5.2 Geräterückseite.....	1-4
<b>2.1 Basis/Ständer abnehmen (für VESA-Wandmontage)</b> .....	<b>2-1</b>
<b>2.2 Einstellen des Monitors</b> .....	<b>2-2</b>
<b>3.1 Berührungssteuerung</b> .....	<b>3-1</b>
<b>4.1 OSD-Menü (Bildschirmmenü)</b> .....	<b>4-1</b>
4.1.1 Konfiguration.....	4-1
4.1.2 Die OSD-Funktionen.....	4-1
<b>4.2 Technische Daten</b> .....	<b>4-9</b>
<b>4.3 Problembeseitigung (FAQ)</b> .....	<b>4-10</b>
<b>4.4 Unterstützte Timings</b> .....	<b>4-11</b>

Copyright © 2016 ASUSTeK COMPUTER INC. Alle Rechte vorbehalten.

Kein Teil dieses Handbuchs sowie keine hierin beschriebenen Produkte und Programme dürfen ohne ausdrückliche schriftliche Genehmigung von ASUSTeK COMPUTER INC. (ASUS) vervielfältigt, übertragen, abgeschrieben, in einem Archivsystem abgelegt, in irgendeiner Form oder mit irgendeinem Werkzeug übersetzt werden; ausgenommen hiervon sind Kopien des Käufers für Sicherungszwecke.

Die Garantie oder der Service wird unter folgenden Bedingungen nicht verlängert: (1) Das Produkt wird ohne schriftliche Genehmigung von ASUS repariert, modifiziert oder verändert, (2) die Seriennummer des Produkts fehlt oder ist unleserlich.

ASUS stellt dieser Anleitung ohne Mängelgewähr und ohne jegliche Garantien und Gewährleistungen gleich welcher Art, ob ausdrücklich oder implizit, einschließlich implizierter Gewährleistungen von Markttauglichkeit und Eignung für einen bestimmten Zweck zur Verfügung. In keinem Fall haften ASUS, ihre Direktoren, leitenden Angestellten, Mitarbeiter oder Agenten für jegliche indirekten, speziellen, beiläufigen oder Folgeschäden (einschließlich Schäden durch entgangenen Gewinn, Geschäftsverlust, Geschäftsunterbrechung und dergleichen), auch wenn ASUS auf die Möglichkeit des Eintretens solcher Schäden durch Unzulänglichkeiten oder Fehler dieser Anleitung oder des Produktes hingewiesen wurde.

In dieser Anleitung enthaltene Spezifikationen und weitere Informationen werden lediglich zu Informationszwecken zur Verfügung gestellt, können sich jederzeit ohne Vorankündigung ändern und dürfen nicht als Verpflichtung seitens ASUS ausgelegt werden. ASUS übernimmt keinerlei Haftung für jegliche Fehler oder Ungenauigkeiten dieser Anleitung einschließlich sämtlicher Angaben zu darin erwähnten Produkten und Softwareprodukten.

In dieser Anleitung erwähnte Produkte oder Firmennamen können eingetragene, urheberrechtlich geschützte Marken ihrer jeweiligen Inhaber sein und werden ohne jegliche Beabsichtigung der Verletzung von Rechten Dritter allein zur Identifizierung oder Erläuterung zum Vorteil des Anwenders verwendet.

# Hinweise (nur bei VT168H)

## FCC-Hinweis

Dieses Gerät erfüllt Teil 15 der FCC-Regularien. Der Betrieb unterliegt den folgenden beiden Voraussetzungen:

- Dieses Gerät darf keine Funkstörungen verursachen.
- Dieses Gerät muss jegliche empfangenen Funkstörungen hinnehmen, einschließlich Störungen, die zu unbeabsichtigtem Betrieb führen können.

Dieses Gerät wurde getestet und als mit den Grenzwerten für Digitalgeräte der Klasse B gemäß Teil 15 der FCC-Regularien übereinstimmend befunden. Diese Grenzwerte wurden geschaffen, um angemessenen Schutz gegen Störungen beim Betrieb in Wohngebieten zu gewährleisten. Dieses Gerät erzeugt, verwendet und strahlt Hochfrequenzenergie ab und kann – falls nicht in Übereinstimmung mit den Anweisungen des Herstellers installiert und verwendet – Störungen der Funkkommunikation verursachen. Allerdings ist nicht gewährleistet, dass es in bestimmten Installationen nicht zu Störungen kommt. Falls dieses Gerät Störungen des Radio- oder Fernsehempfangs verursachen sollte, was leicht durch Aus- und Einschalten des Gerätes herausgefunden werden kann, wird dem Anwender empfohlen, die Störung durch eine oder mehrere der folgenden Maßnahmen zu beseitigen:

- Neuausrichtung oder Neuplatzierung der Empfangsantenne(n).
- Vergrößern des Abstands zwischen Gerät und Empfänger.
- Anschluss des Gerätes an einen vom Stromkreis des Empfängers getrennten Stromkreis.
- Hinzuziehen des Händlers oder eines erfahrenen Radio-/Fernsehtechnikers.

## Canadian Department of Communications – Hinweise

Dieses Digitalgerät hält die Klasse-B-Grenzwerte hinsichtlich Funkemissionen von Digitalgeräten gemäß Radio Interference Regulations des Canadian Department of Communications ein.

Dieses Digitalgerät der Klasse B erfüllt die Vorgaben der kanadischen ICES-003.

## Sicherheitshinweise

- Es empfiehlt sich, vor dem Aufstellen des Monitors die mitgelieferte Dokumentation aufmerksam durchzulesen.
- Um Brände oder einen Stromschlag zu verhindern, darf der Monitor nicht Regen oder Feuchtigkeit ausgesetzt werden.
- Versuchen Sie nicht, das Monitorgehäuse zu öffnen. Die gefährliche Hochspannung im Geräteinnern kann zu schweren Verletzungen führen.
- Falls ein Teil der Stromversorgung beschädigt werden sollte, versuchen Sie nicht, die Komponenten selbst zu reparieren. Wenden Sie sich an einen qualifizierten Servicetechniker oder an Ihren Händler.
- Überprüfen Sie vor Nutzung des Geräts, ob alle Kabel ordnungsgemäß eingesteckt und die Stromkabel nicht beschädigt sind. Wenden Sie sich bei derartigen Schäden sofort an den Händler, bei dem Sie das Gerät erworben haben.
- Die Öffnungen und Schlitze oben oder seitlich am Gerätegehäuse dienen der Belüftung. Versperren Sie sie nicht. Stellen Sie das Gerät nie in der Nähe von oder über Heizkörper oder einer anderen Wärmequelle auf, wenn nicht für ausreichende Belüftung gesorgt ist.
- Der Monitor sollte nur von der auf dem Etikett angegebenen Stromquelle versorgt werden. Wenn Sie nicht wissen, welche Stromspannung und -stärke bei Ihnen standardmäßig zu finden ist, wenden Sie sich an den Händler, bei dem Sie das Gerät gekauft haben, oder an den für Sie zuständigen Stromversorger.
- Verwenden Sie den örtlichen Standards entsprechende Stecker.
- Verhindern Sie Überlastungen bei Mehrfachsteckdosen und Verlängerungskabeln; sie lösen u. U. einen Brand oder einen Stromschlag aus.
- Vermeiden Sie Staub, Feuchtigkeit und extreme Temperaturen. Stellen Sie den Monitor nicht in einer Umgebung auf, in der mit Feuchtigkeit zu rechnen ist. Stellen Sie das Gerät auf eine stabile Fläche.
- Ziehen Sie bei Gewitter oder längerer Betriebspause den Netzstecker heraus. Hierdurch wird das Gerät vor Überspannungen geschützt.
- Stecken Sie keine Gegenstände und schütten Sie keine Flüssigkeit in die Öffnungen des Gehäuses.
- Um zufriedenstellenden Betrieb zu gewährleisten, setzen Sie das Gerät nur zusammen mit PCs mit UL-Listing-Prüfzeichen ein, die über entsprechend konfigurierte Steckdosen für 100-240 V WS verfügen.
- Bei technischen Problemen mit dem Monitor wenden Sie sich an einen qualifizierten Servicetechniker bzw. den Händler, bei dem Sie das Gerät erworben haben.
- Die Steckdose sollte sich in der Nähe des Gerätes befinden und leicht zugänglich sein.

Anmerkung: Geeignet für Unterhaltungszwecke in Indoor-Umgebungen mit spezieller Beleuchtungssteuerung; verhindert störende Reflektionen vom Bildschirm.

# Pflege und Reinigung

- Vor Hochheben oder Versetzen des Monitors sollten sämtliche Kabel herausgezogen werden. Halten Sie sich beim Aufstellen des Monitors an die Hinweise zum Anheben des Geräts. Fassen Sie das Gerät beim Heben oder Tragen an den Kanten. Heben Sie das Display nicht am Ständer oder am Kabel an.
- Reinigung. Schalten Sie den Monitor aus und ziehen Sie das Stromkabel heraus. Reinigen Sie die Oberfläche mit einem fusselfreien, weichen Tuch. Hartnäckige Flecken können mit einem Tuch mit mildem Reinigungsmittel entfernt werden.
- Alkohol-oder azetonhaltige Reiniger dürfen nicht verwendet werden. Verwenden Sie einen speziell für LCDs vorgesehenen Reiniger. Sprühen Sie Reiniger nie direkt auf das Display, denn er könnte in das Geräterinnere gelangen und einen Stromschlag verursachen.

## Folgendes stellt keinen Fehler oder Problem dar:

- Bei erstmaligem Gebrauch kann der Bildschirm flackern. Schalten Sie das Gerät am Stromschalter aus und wieder ein, damit das Flackern verschwindet.
- Unter Umständen ist das Display unterschiedlich hell; dies hängt vom eingestellten Desktop-Hintergrund ab.
- Wenn längere Zeit dasselbe Bild auf dem Display steht, hinterlässt es u. U. ein Nachbild. Dieses Bild verschwindet langsam. Sie können dieses Verschwinden durch Ausschalten des Geräts für mehrere Stunden (am Stromschalter) unterstützen.
- Wenn der Bildschirm erlischt, blinkt oder leer bleibt, wenden Sie sich an den Händler, bei dem Sie das Gerät gekauft haben, oder das für Sie zuständige Servicecenter. Versuchen Sie nicht, den Monitor selbst zu reparieren!

## In diesem Handbuch verwendete Symbole



**WARNUNG:** Hinweise zur Vermeidung von Verletzungen.



**ACHTUNG:** Hinweise zur Vermeidung von Beschädigungen an Komponenten.



**WICHTIG:** Hinweise, die bei Ausführung eines Vorgangs **UNBEDINGT** zu befolgen sind.



**HINWEIS:** Tipps und zusätzliche Hinweise zur Ausführung eines Vorgangs.



Als Energy Star® Partner hat unser Unternehmen festgestellt, dass dieses Produkt die Richtlinien von Energy Star® bez. Energieeffizienz einhält.

## **So finden Sie weitere Informationen**

Folgende Informationsquellen liefern weitere Hinweise sowie Updates für Produkte und Software:

### **1. ASUS-Internetseiten**

Die ASUS-Internetseiten des Unternehmens für die einzelnen Länder liefern aktualisierte Informationen über Hardware und Software von ASUS. Die allgemeine Web-Site: **<http://www.asus.com>**

### **2. Weitere Dokumentation**

Das Gerätepaket enthält u. U. vom Händler beigelegte Zusatzdokumentation. Diese ist nicht Teil des Standardpakets.

## 1.1 Herzlich willkommen!

Vielen Dank, dass Sie diesen ASUS® LCD-Monitor der VT168-Serie gekauft haben!

Dieser neueste Widescreen LCD-Monitor von ASUS verfügt über ein schärferes, breiteres und helleres Display als seine Vorgänger plus eine Reihe von Funktionen, die das Arbeiten mit dem Gerät noch angenehmer und die Darstellung noch natürlicher machen.

Diese Funktionen und Merkmale sorgen für die augenfreundliche und brillante Bildwiedergabe bei der VT168-Serie!

## 1.2 Lieferumfang

Der Lieferumfang Ihres LCDs der VT168-Serie sollte Folgendes enthalten:

- ✓ LCD-Monitor
- ✓ Monitorfuß
- ✓ Kurzbedienungsanleitung
- ✓ 1 x Netzkabel
- ✓ 1 x VGA-Kabel
- ✓ 1 x DVI-HDMI-Kabel (optional)
- ✓ 1 x HDMI-Kabel (optional)
- ✓ 1 x Micro-USB-Kabel
- ✓ 1 x Garantiekarte



---

Wenn eine der o. a. Komponenten beschädigt ist oder fehlt, wenden Sie sich sofort an den Händler, bei dem Sie das Gerät gekauft haben.

---

## 1.3 Zusammenbau des Monitorfußes

Dies geschieht wie folgt:

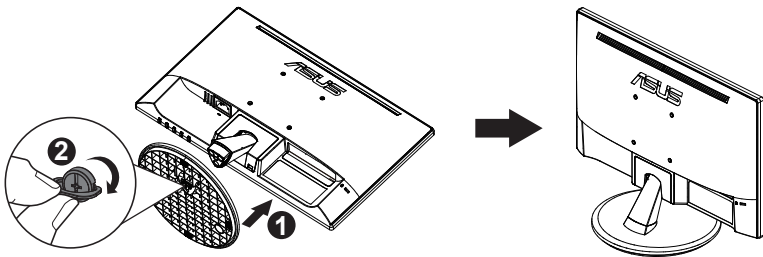
1. Legen Sie das Display mit der Bildschirmseite nach unten auf ein auf dem Tisch ausgebreitetes Tuch. Befestigen Sie dann den Fuß am Schwenkarm und drehen Sie die Schraube fest. Sie lässt sich problemlos von Hand festziehen.
2. Stellen Sie einen für Sie bequemen Neigungswinkel ein.



---

Um Schäden am Monitor zu verhindern, sollte der Tisch mit einem weichen Tuch bedeckt werden.

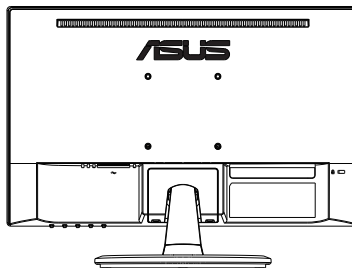
---



## 1.4 Anschließen der Kabel

Dies geschieht wie folgt:

Schließen Sie die benötigten Kabel gemäß der Anleitung in Kapitel 1.5.2, S. 1-4, an.

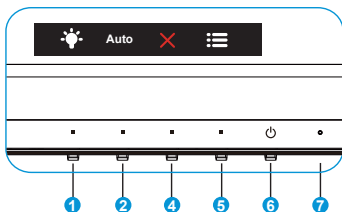




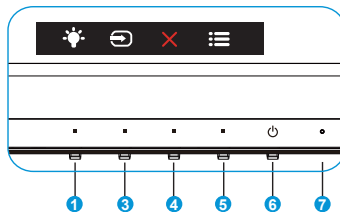
# 1.5 Einführung





## 1.5.1 Vorderseite des LCD-Monitors

VT168N



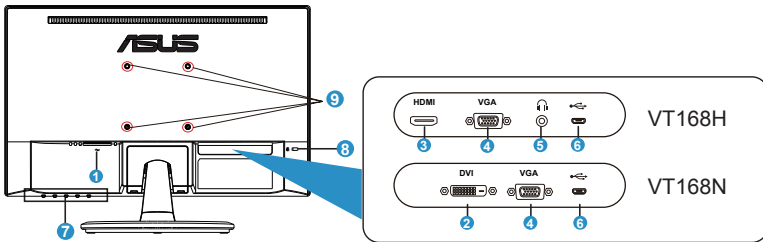
VT168H



1.  Verknüpfung:
  - Dies ist eine Verknüpfung-Taste. Die Standardeinstellung ist Blaulichtfilter.
2. Auto-Taste:
  - Auto-Einstellung: Automatisches Anpassen des Bildes auf die optimalen Positions-, Takt- und Phase-Einstellungen.
3. Eingangswahl:
  - Eingangswahl: Mit dieser Schnelltaste schalten Sie das Eingangssignal um.
4.  Schließen-Taste:
  - Hiermit verlassen Sie das OSD-Menü.
5.  Menütaste:
  - Taste zum Aufrufen des OSD-Menüs.
6.  Ein-/Austaste:
  - Taste zum Ein- und Ausschalten des Geräts.
7. Betriebsanzeige:
  - Die Farbe der LED hat folgende Bedeutung:

Status	Beschreibung
Weiß	EIN
Gelb	Standby-Modus
AUS	AUS

## 1.5.2 Geräterückseite



1. Wechselstromeingang
2. DVI-Anschluss
3. HDMI-Port
4. VGA-Anschluss
5. Kopfhörerausgang
6. Micro-USB-Port (nur für Berührungsfunktion)
7. Steuertasten
8. Kensington-Schloss
9. Bohrlöcher für VESA-Wandmontage

## 2.1 Basis/Ständer abnehmen (für VESA-Wandmontage)

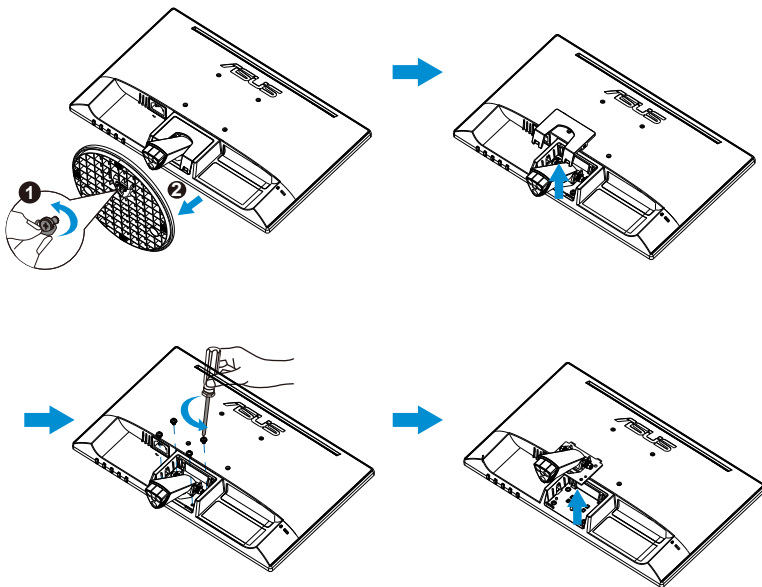
Der abnehmbare Ständer des LCD-Monitors wurde speziell zur VESA-Wandmontage entwickelt.

**Der Schwenkarm/Fuß wird wie folgt abgenommen:**

1. Ziehen Sie das Stromkabel und die Signalkabel heraus. Legen Sie den Monitor mit der Vorderseite nach vorne auf einen sauberen Tisch.
2. Lösen Sie die Schraube an der Unterseite der Basis mit den Fingern und nehmen Sie die Basis vom Ständer ab. Entfernen Sie dann mit Ihren Fingern die Gelenkabdeckung vom Monitorgehäuse.
3. Entfernen Sie die vier Schrauben am Arm mit einem Schraubendreher; lösen Sie dann den Arm/Ständer vom Monitor.



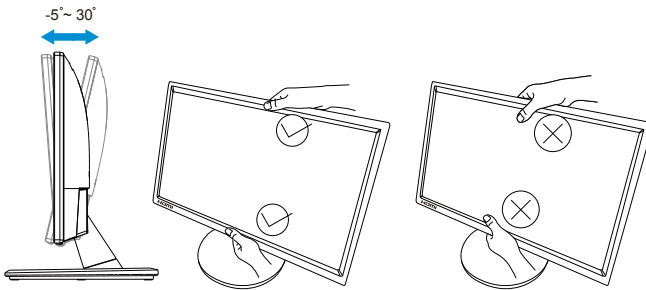
- Um Schäden am Monitor zu verhindern, sollte der Tisch mit einem weichen Tuch bedeckt werden.
- Halten Sie beim Lösen der Schrauben den Monitorständer fest.



- Das VESA-Wandmontageset (75 x 75 mm) ist nicht im standardmäßigen Lieferumfang enthalten.
- Verwenden Sie nur die Wandmontagehalterung mit UL-Prüfzeichen und einer Mindestbelastung von 4,8kg entsprechend dem in der Spezifikationstabelle aufgelisteten Modell (Schraubengröße: M4 x 10 mm).

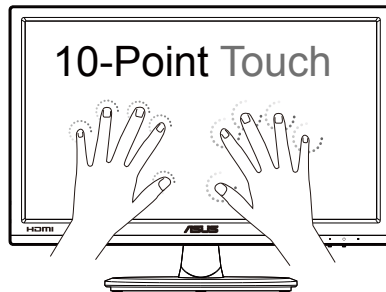
## 2.2 Einstellen des Monitors

- Für eine optimale Draufsicht sollten Sie direkt auf das Display schauen und dabei den Neigungswinkel des Monitors so einstellen, dass Sie das Display bequem ansehen können.
- Halten Sie während des Einstellens des Winkels den Monitorfuß fest.
- Möglich sind Neigungswinkel zwischen  $-5^{\circ}$  und  $30^{\circ}$ .
- Berühren Sie den Touchscreen beim Ändern des Winkels nicht. Dies kann Touchscreen und LCD-Bildschirm beschädigen und brechen lassen.



## 3.1 Berührungssteuerung

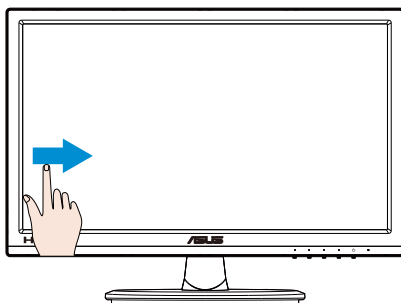
- ASUS' VT168 ist ein Touchscreen-Monitor, der 10-Punkt-Berührungstechnologie nutzt. Bitte mit dem neuesten Betriebssystem, wie Windows 10, nutzen.
- Sie können Einfingerberührung oder Mehrfingerberührung mit bis zu 10 gleichzeitigen Berührungspunkten verwenden.



- Zur Aktivierung der Berührungsfunktionalität müssen Sie das Display über das mitgelieferte Micro-USB-Kabel mit Ihrem Computer verbinden.
- Sie müssen keine weitere Software installieren.
- ASUS' VT168 bietet Ihnen tolle Berührungsgesten, wie Tippen, Greifen, Zusammenführen, Drehen, Zoomen, Wischen etc. Die Gesten ermöglichen Ihnen das Starten von Programmen und das Zugreifen auf die Einstellungen Ihres VT168-Displays von ASUS. Die Funktionen können über die Handgesten an ASUS' VT168 aktiviert werden.

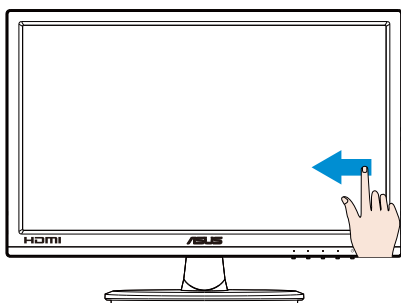
### Wischen vom linken Rand (nur unter Windows 7/8/8.1/10)

Wischen Sie zurr Anzeige der zuletzt verwendeten Apps vom linken Bildschirmrand nach rechts.



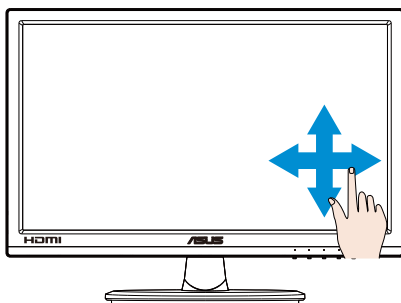
### Wischen vom rechten Rand (nur unter Windows 7/8/8.1/10)

Wischen Sie zum Einblenden der Charms-Leiste vom rechten Bildschirmrand nach links.



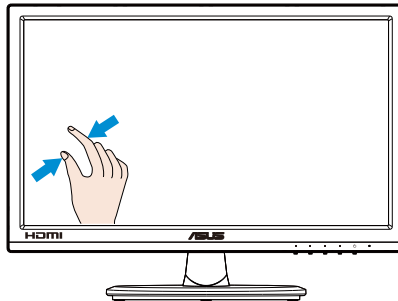
### Fingerwischbewegung (nur unter Windows 7/8/8.1/10)

Wischen Sie zum Aufwärts- und Abwärtsblättern sowie zum Schwenken des Bildschirms nach links oder rechts mit Ihrem Finger.



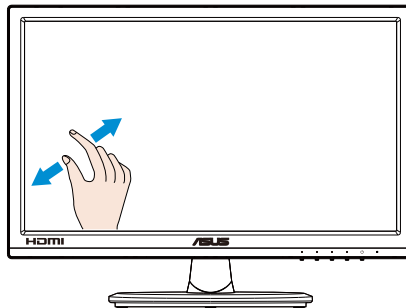
## Verkleinern

Führen Sie zwei Finger am Touchscreen zusammen.



## Vergößern

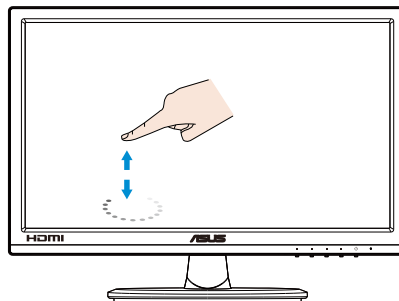
Spitzen Sie zwei Finger am Touchscreen.



## Einfaches Tippen/Doppeltippen

### Einfaches Tippen

Berühren Sie das Ziel am Bildschirm kurz mit einer Fingerspitze und lösen sie dann wieder vom Bildschirm.

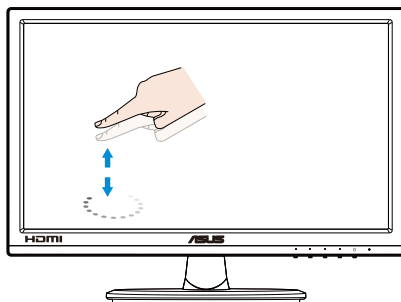


## Doppeltippen

Berühren Sie das Ziel am Bildschirm zweimal schnell hintereinander mit einer Fingerspitze und lösen sie dann wieder vom Bildschirm.

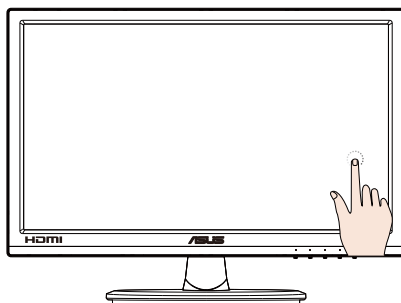
Tippen Sie zum Ausführen auf eine App (nur unter Windows 7/8/8.1/10).

Doppeltippen Sie zum Ausführen auf ein Element.



## Tippen und Halten

Tippen und halten Sie eine App-Kachel zum Verschieben einer App und ziehen sie an die gewünschte Stelle. Tippen und halten Sie zum Schließen einer App (nur unter Windows 7/8/8.1/10) den oberen Bereich der laufenden App und wischen Sie zum unteren Bildschirmrand.





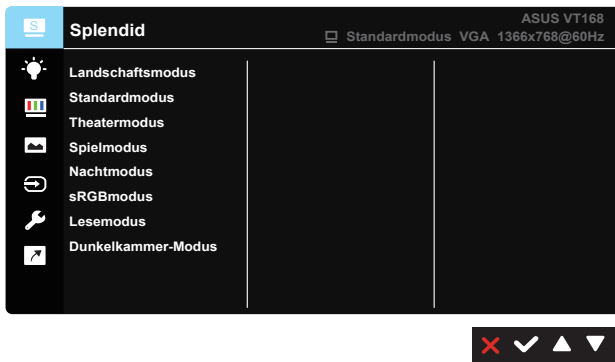


#### HINWEIS:

- Weitere Beschreibungen zur Berührungssteuerung finden Sie auf der Website des Betriebssystems.
- Berühren Sie den Bildschirm nicht mit scharfkantigen Gegenständen; andernfalls drohen Schäden und die Garantie erlischt.
- Drücken Sie nicht kraftvoll gegen die Glasoberfläche, stellen Sie nichts darauf (bei horizontaler Ausrichtung), da dies den Bildschirm beschädigt und die Garantie erlöschen lässt.
- Bitte halten Sie Ihre Hände zur Sicherstellung einer flüssigen Berührungssteuerung vor Berührung des Bildschirms sauber und trocken.
- Die Berührungsfunktion ist nur bei Betriebssystemen und Applikationen verfügbar, die Berührungsfunktionen unterstützen.

## 4.1 OSD-Menü (Bildschirmmenü)

### 4.1.1 Konfiguration

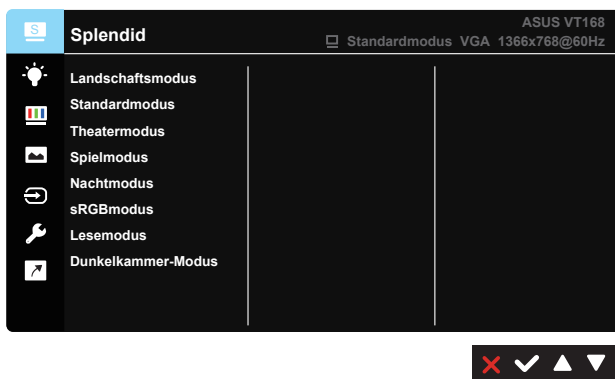


1. Aktivieren Sie das OSD-Menü mit der Taste [MENU].
2. Drücken Sie zum Umschalten zwischen den Menüoptionen ▼ und ▲. Während Sie sich im Menü bewegen, wird der Name der aktuell ausgewählten Option hervorgehoben.
3. Drücken Sie zur Auswahl der hervorgehobenen Option im Menü die ✓-Taste.
4. Wählen Sie mit ▼ und ▲ den gewünschten Parameter.
5. Rufen Sie mit der ✓-Taste den Regler auf und nehmen Sie dann entsprechend den Anzeigen im Menü mit ▼ und ▲ Änderungen vor.
6. Drücken Sie zum Zurückkehren zum vorherigen Menü ↶ bzw. zum Schließen des Bildschirmmenüs ✕.

### 4.1.2 Die OSD-Funktionen

#### 1. Splendid

Diese Funktion enthält 8 Optionen, die Sie nach Bedarf einstellen können. Alle Modi verfügen über eine Funktion zum Zurücksetzen, d. h., Sie können die Einstellung beibehalten oder zum vordefinierten Modus zurückkehren.



- **Landschaftsmodus:** Die optimale Einstellung für die Anzeige Landschaftsaufnahmen mit SPLENDID™ Video Enhancement.
- **Standardmodus:** Empfiehlt sich für Dokumentbearbeitung mit SPLENDID™ Video Enhancement.
- **Theatermodus:** Die Einstellung der Wahl für das Betrachten von Filmen mit SPLENDID™ Video Enhancement.
- **Spielmodus:** Sehr gut geeignet für Games mit SPLENDID™ Video Enhancement.
- **Nachtmodus:** Optimal für Games mit dunkler Szenerie oder das Betrachten von Filmen mit SPLENDID™ Video Enhancement.
- **sRGBmodus:** Diese Option ist ideal für die Anzeige von Fotos und Grafiken auf dem PC.
- **Lesemodus:** Diese Option eignet sich optimal zum Lesen von Büchern.
- **Dunkelkammer-Modus:** Dies ist die optimale Option bei schwach beleuchteten Umgebungen.



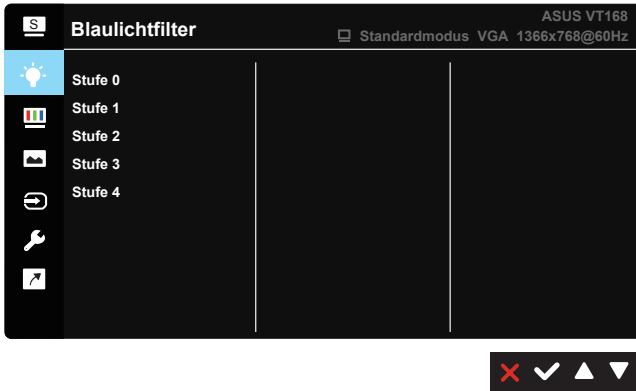

---

Im **Standardmodus** können die Funktionen **Sättigung**, **Hautton**, **Schärfe** und **ASCR** nicht vom Nutzer konfiguriert werden.  
 Im **sRGBmodus** können die Funktionen **Helligkeit**, **Kontrast**, **Sättigung**, **Farbtemp.**, **Hautton**, **Schärfe** und **ASCR** nicht vom Nutzer konfiguriert werden.

---

## 2. Blaulichtfilter

Passen Sie die Intensität des von der LED-Hintergrundbeleuchtung ausgegebenen blauen Lichts an.



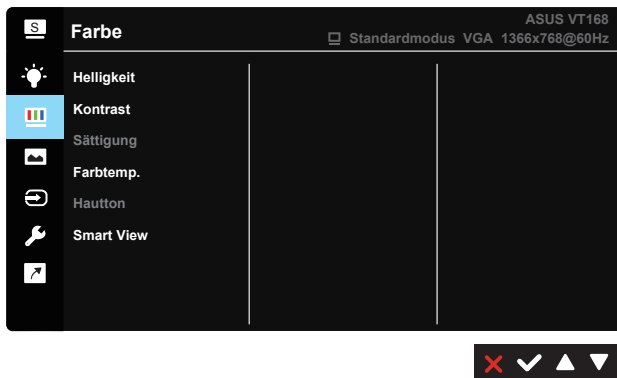
- **Stufe 0:** Keine Änderung.
- **Stufe 1 – 4:** Je höher die Stufe, desto stärker wird das blaue Licht reduziert.



Wenn Blaulichtfilter aktiviert ist, werden die Standardeinstellungen des Standardmodus automatisch importiert. Zwischen Stufe 1 und Stufe 3 kann die Helligkeitsfunktion vom Nutzer konfiguriert werden. Stufe 4 ist die optimierte Einstellung. Diese Funktion stimmt mit der Blaulichtzertifizierung des TÜV überein. Die Helligkeit-Funktion kann nicht vom Benutzer konfiguriert werden.

## 3. Farbe

Mit dieser Funktion wählen Sie die gewünschte Bildfarbe.



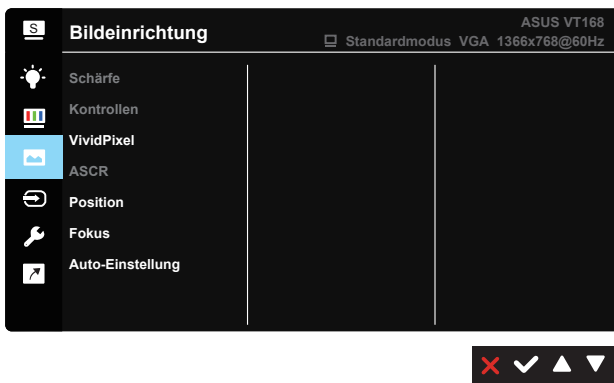
- **Helligkeit:** Möglich sind Werte zwischen 0 und 100.
- **Kontrast:** Möglich sind Werte zwischen 0 und 100.
- **Sättigung:** Möglich sind Werte zwischen 0 und 100.
- **Farbtemp.:** Diese Funktion verfügt über 3 voreingestellte Farbmodi (Kühl, Normal, Warm) und einen Anwendermodus.
- **Hautton:** Enthält 3 Farbmodi: Rötlich, Natürlich, Gelblich.
- **Smart View:** Vielseitige Betrachtungspositionen dank Smart View Technology.



Im **Anwendermodus** können die Farben **R (Rot)**, **G (Grün)** und **B (Blau)** vom Anwender auf Werte zwischen 0 und 100 eingestellt werden.

#### 4. Bildeinrichtung

Die Optionen dieser Funktion: Schärfe, Kontrollen, VividPixel, ASCR, Position, Fokus und Auto-Einstellung.



- **Schärfe:** Einstellen der Bildschärfe. Möglich sind Werte zwischen 0 und 100. (Nur zur Auswahl von „Standardmodus“ und „sRGBmodus“ im Splendid-Modus deaktivieren.)
- **Kontrollen:** Passen Sie das Seitenverhältnis auf „Vollbild“, „1366 x 768“, „1360 x 768“, „4:3“ oder „OverScan“ an (nur beim VT168H).
- **VividPixel:** ASUS exklusive Technologie, die realistische Darstellung für kristallklaren und detailorientierten Genuss bietet. Möglich sind Werte zwischen 0 und 100.
- **ASCR:** Wählen Sie EIN bzw. AUS zum Aktivieren bzw. Deaktivieren des dynamischen Kontrastverhältnisses. (ASCR: ASUS Smart Contrast Ratio. Bei „Standardmodus“, „sRGBmodus“ und „Lesemodus“ deaktiviert.)

- **Position:** Zum Einstellen der horizontalen (H-Position) und der vertikalen (V-Position) Position des Bilds. Möglich sind Werte zwischen 0 und 100. (Nur bei VGA-Eingangssignal verfügbar.)
- **Fokus:** Funktion zum Verringern des vertikalen und horizontalen Zeilenrauschens; hierbei werden Phase und Takt getrennt eingestellt. Möglich sind Werte zwischen 0 und 100. (Nur bei VGA-Eingangssignal verfügbar.)
- **Auto-Einstellung:** Automatisches Anpassen des Bildes auf die optimalen Positions-, Takt- und Phase-Einstellungen. (Nur bei VGA-Eingangssignal verfügbar.)

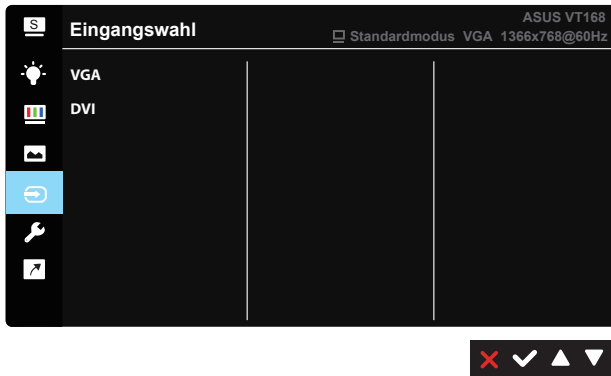


4:3 ist nur verfügbar, wenn sich die Eingangsquelle im 4:3-Format befindet. OverScan ist nur beim VT168H verfügbar.

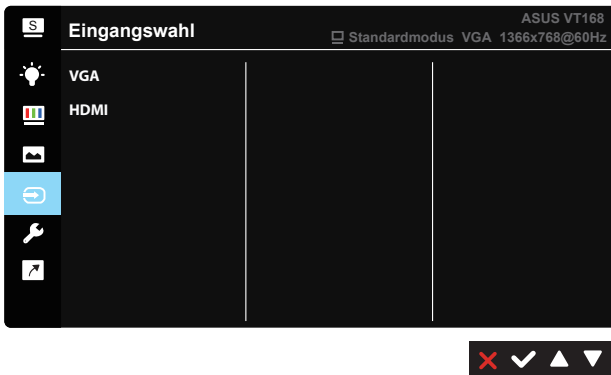
## 5. Eingangswahl

Zur Auswahl des Signaleingangs; möglich sind **VGA, DVI (nur beim VT168N) und HDMI (nur beim VT168H)**.

VT168N

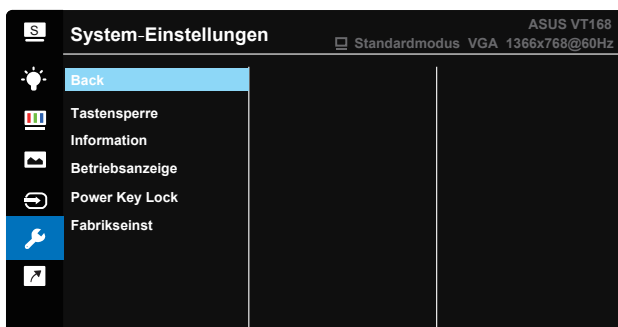
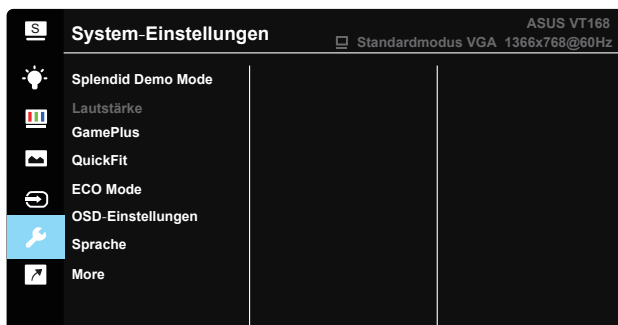


VT168H



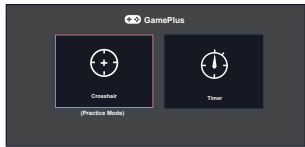

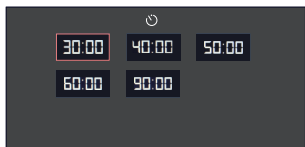

## 6. System-Einstellungen

Funktion zum Einstellen der Systemkonfiguration.



- **Splendid Demo Mode:** Hiermit wird die Funktion „Splendid“ im Demomodus ausgeführt.
- **Lautstärke (nur beim VT168H):** Zum Einstellen der Lautstärke des Ausgangssignals.
- **GamePlus:** Die GamePlus-Funktion bietet einen Werkzeugsatz und erzeugt eine bessere Spielumgebung beim Spielen unterschiedlicher Spieltypen. Insbesondere die Fadenkreuz-Funktion wurde speziell für Neulinge oder Anfänger erstellt, die sich für Egoshooter interessieren.  
So aktivieren Sie GamePlus:
  - Wählen Sie zum Aufrufen des GamePlus-Hauptmenüs **EIN**.
  - Wählen Sie mit ◀ und ▶ zwischen Fadenkreuz- und Timer-Funktion.

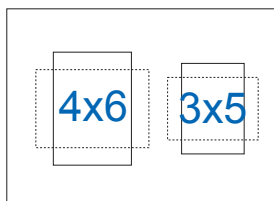
- Bestätigen Sie mit ✓ die gewählte Funktion. Drücken Sie zum Zurückkehren ↵. Mit ✕ brechen Sie den Vorgang ab und verlassen das Menü.

<p>GamePlus - Hauptmenü</p> 	<p>GamePlus - Fadenkreuz</p> 
<p>GamePlus-Hauptmenü - Timer</p> 	<p>GamePlus-Hauptmenü - Timer - Position</p> 

- QuickFit:** Enthält zwei Muster: (1) Gitter (2) Fotogröße.
  - Gittermuster: Die Gittermuster vereinfachen Designern und Benutzern die Anordnung von Inhalten und Layouts einer Seite; dadurch erhalten sie ein einheitlicheres Aussehen und einen authentischeren Eindruck.



- Fotogröße: Die verschiedenen in der QuickFit-Funktion angezeigten Fotogrößen bieten Fotografen und anderen Benutzern eine exakte Ansicht und Möglichkeit zur Bearbeitung ihrer Fotos in Originalgröße auf dem Bildschirm.

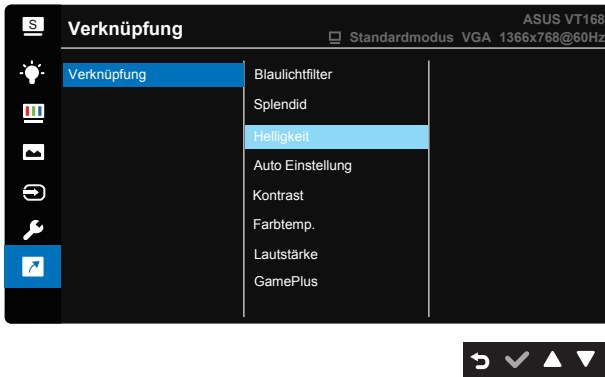




- **ECO Mode:** Zum Aktivieren des Stromsparmodus.
- **OSD-Einstellungen:** Zum Anpassen von **OSD-Abschaltzeit**, **DDC/CI** und **Transparenz** der Bildschirmanzeige.
- **Sprache:** Zur Auswahl der Sprache für das OSD-Menü. Die Auswahlmöglichkeiten sind: **Englisch**, **Französisch**, **Deutsch**, **Spanisch**, **Italienisch**, **Niederländisch**, **Russisch**, **Polnisch**, **Tschechisch**, **Kroatisch**, **Ungarisch**, **Rumänisch**, **Portugiesisch**, **Türkisch**, **Vereinfachtes Chinesisch**, **Traditionelles Chinesisch**, **Japanisch**, **Koreanisch**, **Persisch**, **Thai** und **Indonesisch**.
- **Tastensperre:** Zum Deaktivieren aller Tastenfunktionen. Wenn Sie die zweite Taste auf der rechten Seite länger als fünf Sekunden gedrückt halten, wird die Tastensperre deaktiviert.
- **More (Mehr):** Zum Aufrufen der nächsten Seite mit System-Einstellungen.
- **Back (Zurück):** Zum Aufrufen der vorherigen Seite mit System-Einstellungen.
- **Information:** Zeigt die Monitordaten.
- **Betriebsanzeige:** Ein-/Ausschalten der Betriebs-LED.
- **Power Key Lock (Ein-/Austaste-Sperre):** Zum Deaktivieren / Aktivieren der Ein-/Austaste.
- **Fabrikseinst:** Mit „Ja“ werden alle Einstellungen auf die werksseitigen Standardvorgaben zurückgesetzt.

## 7. Verknüpfung

Durch Auswahl dieser Option können Sie die beiden Verknüpfung-Taste einstellen.




- **Verknüpfung:** Sie können „Blaulichfilter“, „Splendid“, „Helligkeit“, „Auto Einstellung“ (nur bei VGA-Eingabe des VT168H verfügbar), „Kontrast“, „Farbtemp.“, „Lautstärke“ (nur beim VT168H) oder „GamePlus“ als Schnellaste festlegen.

## 4.2 Technische Daten

<b>Modell</b>	<b>VT168</b>
Panelgröße	15,6 Zoll (39,62 cm)
Maximale Auflösung	1366 x 768
Helligkeit (typisch)	200 cd/m <sup>2</sup>
Eigenkontrastverhältnis (typisch)	600:1
Blickwinkel (CR = 10) (typisch)	≥ 90 ° (H) / ≥ 65 ° (V)
Anzeigefarben	262.144
Reaktionszeit (typisch)	10 ms
DVI-Eingang	nur bei VT168N
HDMI-Eingang	nur bei VT168H
D-Sub-Eingang	Ja
Micro-USB-Port (nur für Berührungsfunktion)	Ja
Stromverbrauch im Betrieb	7 W
Hinweis	Basis an EPA7.0
Stromsparmmodus	< 0,5 W
Strom ausgeschaltet	< 0,5 W
Neigung	-5° ~ +30°
VESA-Wandmontage	ja (75mm x 75mm)
Abmessungen Gerät (B x H x T)	377,8 x 280,7 x 189,4mm
Verpackungsabmessungen (B x H x T)	434 x 350 x 122mm
Nettogewicht (ca.)	1,4 kg
Bruttogewicht (ca.)	2,8 kg
Nennspannung	WS 100-240 V (Diffusionsspannung)

\*Änderungen vorbehalten.

## 4.3 Problembeseitigung (FAQ)

Problem	Lösungsvorschläge
Betriebsanzeige leuchtet nicht.	<ul style="list-style-type: none"> <li>• Drücken Sie , um festzustellen, ob der Monitor eingeschaltet ist.</li> <li>• Vergewissern sich, dass das Netzkabel richtig an Display und Steckdose angeschlossen ist.</li> </ul>
Die Strom-LED leuchtet bernsteinfarben, doch auf dem Display ist nichts zu sehen.	<ul style="list-style-type: none"> <li>• Überprüfen Sie, ob PC und Monitor eingeschaltet sind.</li> <li>• Überprüfen Sie, ob das Signalkabel ordnungsgemäß am Monitor und am PC eingesteckt ist.</li> <li>• Sehen Sie nach, ob Pins im Signalkabel verbogen sind.</li> <li>• Schließen Sie den PC an einen anderen Monitor an, um herauszufinden, ob der PC ordnungsgemäß funktioniert.</li> </ul>
Das angezeigte Bild ist zu hell oder zu dunkel.	<ul style="list-style-type: none"> <li>• Ändern Sie im OSD-Menü die Werte für Kontrast und Helligkeit.</li> </ul>
Das Bild ist nicht ordnungsgemäß zentriert, zu groß oder zu klein.	<ul style="list-style-type: none"> <li>• Drücken Sie zur automatischen Bildabstimmung die Auto-Taste.</li> <li>• Ändern Sie im OSD-Menü die Werte für H-Position oder V-Position.</li> </ul>
Das Bild zittert oder Wellen sind zu sehen.	<ul style="list-style-type: none"> <li>• Überprüfen Sie, ob das Signalkabel ordnungsgemäß am Monitor und am PC eingesteckt ist.</li> <li>• Entfernen Sie elektrische Geräte, die Interferenzen verursachen können, aus der Nähe des Monitors.</li> </ul>
Das Bild weist Farbfehler auf (Weiß wird nicht als Weiß angezeigt).	<ul style="list-style-type: none"> <li>• Sehen Sie nach, ob Pins im Signalkabel verbogen sind.</li> <li>• Setzen Sie das Gerät mittels OSD-Menü zurück.</li> <li>• Ändern Sie die RGB-Einstellungen oder die Farbtemperatur im OSD-Menü.</li> </ul>
Das Bild ist verschwommen.	<ul style="list-style-type: none"> <li>• Drücken Sie die Auto-Taste; hiermit wird das Bild automatisch positioniert (nur VGA-Modus).</li> <li>• Ändern Sie im OSD-Menü die Werte für Phase und Takt.</li> </ul>
Kein Ton oder leiser Ton (nur bei VT168H)	<ul style="list-style-type: none"> <li>• Sehen Sie nach, ob das Kopfhörerkabel ordnungsgemäß am Monitor angeschlossen ist.</li> <li>• Ändern Sie die Lautstärke am Monitor und am PC.</li> <li>• Vergewissern Sie sich, dass die Soundkarte im PC ordnungsgemäß installiert und aktiviert ist.</li> <li>• Stellen Sie über das OSD sicher, dass die Audioquelle stimmt.</li> </ul>

## 4.4 Unterstützte Timings

### Unterstützte Taktfrequenzen VESA-/IBM-Modi (Eingabegeräte angeschlossen an D-Sub, DVI-D)

Auflösung	Wiederholfrequenz	Horizontalfrequenz
640 x 350	70Hz	31,469KHz
640 x 480	60Hz	31,469KHz
640 x 480	67Hz	35KHz
640 x 480	72Hz	37,861KHz
640 x 480	75Hz	37,5KHz
720 x 400	70Hz	31,469KHz
800 x 600	56Hz	35,156KHz
800 x 600	60Hz	37,879KHz
800 x 600	72Hz	48,077KHz
800 x 600	75Hz	46,875KHz
832 x 624	75Hz	49,725KHz
1024 x 768	60Hz	48,363KHz
1024 x 768	70Hz	56,476KHz
1024 x 768	75Hz	60,023KHz
1366 x 768	60Hz	47,712KHz

### HDMI 1.3, CEA-861B-Formate, SD/HD-unterstützte primäre Taktwerte (nur HDMI-Eingang)

Auflösung	Wiederholfrequenz	Horizontalfrequenz
640 x 480P	59,94 / 60 Hz	31,469 / 31,5KHz
720 x 480P	59,94 / 60 Hz	31,469 / 31,5KHz
720 x 576P	50 Hz	31,25KHz
1280 x 720P	50 Hz	37,5KHz
1280 x 720P	59,94 / 60 Hz	44,955 / 45KHz

\* Die nicht oben aufgelisteten Modi werden u. U. nicht unterstützt. Für optimale Auflösung empfiehlt sich ein in den obigen Tabellen aufgeführter Modus.