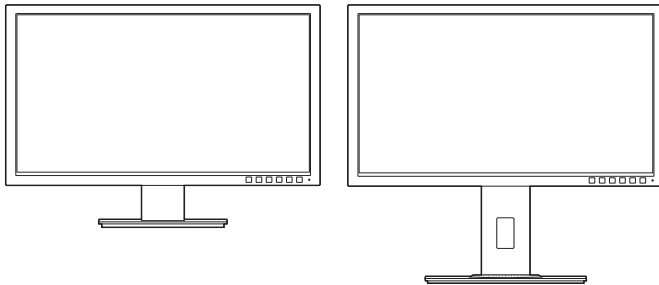




**ЖК-монитор се-
рии C620A/C422A/
C622A/C423A/C623A/
C424A/C624A/C624B/
C624W/C627A**

*Руководство
пользователя*



HDMI™
HIGH DEFINITION MULTIMEDIA INTERFACE

Первое издание

Июнь 2015 г.

© ASUSTeK COMPUTER INC., 2015 Все права защищены.

Никакая часть данного руководства, а также изделия и программное обеспечение, описанные в данном руководстве, не могут быть воспроизведены, распространены, переписаны, сохранены в информационно-поисковой системе или переведены на другой язык в любом виде с использованием любых средств без выраженного в письменном виде согласия компании ASUSTeK COMPUTER INC. (ASUS), за исключением резервного копирования хранящейся у пользователя документации. (ASUS).

Гарантийные обязательства на изделие или его обслуживание не распространяются: (1) в случае ремонта, изменения или модификации продукта, если только на проведение подобного ремонта, изменения или модификации не получено разрешение компании ASUS в письменном виде; (2) если стерт или отсутствует серийный номер изделия.

КОМПАНИЯ ASUS ПРЕДОСТАВЛЯЕТ ДАННОЕ РУКОВОДСТВО НА УСЛОВИИ «КАК ЕСТЬ», БЕЗ КАКИХ-ЛИБО ГАРАНТИЙ, ПРЯМЫХ ИЛИ ПОДРАЗУМЕВАЕМЫХ, ВКЛЮЧАЯ В ТОМ ЧИСЛЕ ЛЮБЫЕ ПОДРАЗУМЕВАЕМЫЕ ГАРАНТИИ ИЛИ УСЛОВИЯ ГОДНОСТИ ДЛЯ ПРОДАЖИ ИЛИ ПРИГОДНОСТИ К КОНКРЕТНОЙ ЦЕЛИ ИСПОЛЬЗОВАНИЯ. КОМПАНИЯ ASUS, ЕЕ ДИРЕКТОРА, РУКОВОДИТЕЛИ, СОТРУДНИКИ ИЛИ ПРЕДСТАВИТЕЛИ НЕ НЕСУТ НИКАКОЙ ОТВЕТСТВЕННОСТИ ЗА ЛЮБЫЕ КОСВЕННЫЕ, ФАКТИЧЕСКИЕ, ОСОБЫЕ ИЛИ СЛУЧАЙНЫЕ УБЫТКИ (ВКЛЮЧАЯ УБЫТКИ ОТ УПУЩЕННОЙ ВЫГОДЫ, УТРАТУ ДЕЯТЕЛЬНОСТИ, НЕИСПОЛЬЗОВАНИЕ ИЛИ ПОТЕРЮ ДАННЫХ, ПРЕРВАНИЕ ДЕЯТЕЛЬНОСТИ И ТОМУ ПОДОБНОЕ), ДАЖЕ ЕСЛИ КОМПАНИЯ ASUS БЫЛА ОСВЕДОМЛЕНА О ВОЗМОЖНОСТИ УБЫТКОВ ВСЛЕДСТВИЕ ДЕФЕКТА ИЛИ ОШИБКИ В ДАННОМ РУКОВОДСТВЕ ИЛИ ПРОДУКТЕ.

ТЕХНИЧЕСКИЕ ХАРАКТЕРИСТИКИ И ИНФОРМАЦИЯ, ПРИВЕДЕННЫЕ В НАСТОЯЩЕМ РУКОВОДСТВЕ, НОСЯТ ИСКЛЮЧИТЕЛЬНО ИНФОРМАЦИОННЫЙ ХАРАКТЕР И МОГУТ ИЗМЕНЯТЬСЯ В ЛЮБОЕ ВРЕМЯ БЕЗ ПРЕДУПРЕЖДЕНИЯ И НЕ ДОЛЖНЫ РАССМАТРИВАТЬСЯ КАК ОБЯЗАТЕЛЬСТВО КОМПАНИИ ASUS. КОМПАНИЯ ASUS НЕ НЕСЕТ НИКАКОЙ ОТВЕТСТВЕННОСТИ И ОБЯЗАТЕЛЬСТВ ЗА ЛЮБЫЕ ОШИБКИ ИЛИ НЕТОЧНОСТИ, КОТОРЫЕ МОГУТ СОДЕРЖАТЬСЯ В НАСТОЯЩЕМ РУКОВОДСТВЕ, ВКЛЮЧАЯ ОПИСАНИЯ ПРОДУКЦИИ И ПРОГРАММНОГО ОБЕСПЕЧЕНИЯ.

Изделия и названия компаний, использующиеся в данном руководстве, могут являться или не являться зарегистрированными товарными знаками или подпадать под действие авторских прав соответствующих компаний и используются только с целью обозначения и разъяснения, принесения пользы владельцу без цели нарушения прав.

Оглавление

Оглавление	iii
Примечания.....	iv
Информация о безопасности.....	vi
Уход и очистка	vii
Takeback Services.....	viii
Глава 1. Общие сведения об изделии	
1.1 Приветствие!.....	1-1
1.2 Комплект поставки.....	1-1
1.3 Общие сведения о мониторе	1-2
1.3.1 Вид спереди.....	1-2
1.3.2 Вид сзади.....	1-4
1.3.3 Функция QuickFit (Быстрая подгонка).....	1-5
Глава 2. Подготовка к работе	
2.1 Сборка основания и кронштейна монитора.....	2-1
2.2 Отсоединение кронштейна и основания (для настенного крепления VESA)	2-1
2.3 Подсоединение/отсоединение комплекта MiniPC (C620A/C622A/C623A/C624A/C624B/C624W/C627A).....	2-3
2.4 Регулировка монитора	2-4
2.5 Подключение кабелей	2-5
2.6 Включение монитора.....	2-6
Глава 3. Общие инструкции	
3.1 Экранное меню	3-1
3.1.1 Изменение настроек	3-1
3.1.2 Общие сведения о функциях экранного меню.....	3-2
3.2 Технические характеристики.....	3-10
3.3 Устранение неполадок (часто задаваемые вопросы)	3-17
3.4 Поддерживаемые рабочие режимы.....	3-18

Примечания

Заявление о соответствии требованиям Федеральной комиссии по связи США (FCC)

Данный прибор соответствует части 15 правил FCC. Эксплуатация прибора допускается при соблюдении следующих двух условий:

- данный прибор не должен создавать вредные помехи;
- данный прибор должен допускать прием любых помех, включая помехи, которые могут повлиять на правильность его работы.

Данный прибор был проверен и признан соответствующим ограничениям на цифровые приборы Класса В согласно Части 15 правил FCC. Целью этих ограничений является обеспечение приемлемой защиты от помех при установке оборудования в жилых помещениях. Данный прибор генерирует, использует и может излучать радиочастотные волны и, в случае нарушения инструкций по установке, может создавать помехи для радиосвязи. Однако даже при соблюдении инструкций по установке нет гарантии того, что в каком-то конкретном случае не возникнут помехи. Если данный прибор создает помехи при приеме радио- и телевизионных сигналов, что можно проверить, выключив и включив прибор, пользователю рекомендуется попытаться устранить помехи с помощью приведенных ниже мер.

- Изменить ориентацию или местоположение приемной антенны.
- Увеличить расстояние между приемником и данным прибором.
- Подключить данное устройство и приемник к розеткам в различных цепях питания.
- Обратиться за помощью к продавцу или опытному специалисту по теле- и радиотехнике.



Необходимо использовать экранированные кабели для подключения монитора к видеокарте в соответствии с требованиями FCC. Изменения или модификации данного прибора, явно не утвержденные стороной, несущей ответственность за выполнение требований, могут повлечь ограничение права пользователя на эксплуатацию данного прибора.



Являясь партнером Energy Star®, наша компания установила, что данный прибор соответствует требованиям рекомендаций Energy Star® по энергоэффективности.

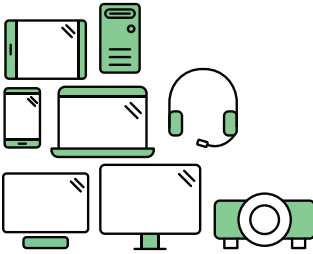
Соответствие требованиям Канадского департамента связи

Данный цифровой прибор класса В соответствует всем ограничениям, установленным правилами Канадского департамента связи для радиочастотных помех от цифровых приборов.

Данный цифровой прибор класса В соответствует требованиям канадского стандарта ICES-003.

This Class B digital apparatus meets all requirements of the Canadian Interference - Causing Equipment Regulations.

Cet appareil numérique de la classe B respecte toutes les exigences du Règlement sur le matériel brouilleur du Canada.



Say hello to a more sustainable product

IT products are associated with a wide range of sustainability risks throughout their life cycle. Human rights violations are common in the factories. Harmful substances are used both in products and their manufacture. Products can often have a short lifespan because of poor ergonomics, low quality and when they are not able to be repaired or upgraded.

This product is a better choice. It meets all the criteria in TCO Certified, the world's most comprehensive sustainability certification for IT products. Thank you for making a responsible product choice, that help drive progress towards a more sustainable future!

Criteria in TCO Certified have a life-cycle perspective and balance environmental and social responsibility. Conformity is verified by independent and approved verifiers that specialize in IT products, social responsibility or other sustainability issues. Verification is done both before and after the certificate is issued, covering the entire validity period. The process also includes ensuring that corrective actions are implemented in all cases of factory non-conformities. And last but not least, to make sure that the certification and independent verification is accurate, both TCO Certified and the verifiers are reviewed regularly.

Want to know more?

Read information about TCO Certified, full criteria documents, news and updates at [tcocertified.com](https://www.tcocertified.com). On the website you'll also find our Product Finder, which presents a complete, searchable listing of certified products.

Информация о безопасности

- Перед установкой монитора тщательно изучите всю документацию, содержащуюся в упаковке.
- В целях предотвращения возгорания и поражения электрическим током не допускайте попадания монитора под дождь, а также не подвергайте его воздействию влаги.
- Никогда не пытайтесь открыть корпус монитора. Опасное высокое напряжение внутри монитора может привести к причинению тяжелого вреда здоровью.
- При нарушении подачи электропитания не пытайтесь устранить проблему самостоятельно. Обратитесь за помощью к квалифицированному техническому специалисту, либо продавцу прибора.
- Перед эксплуатацией прибора убедитесь, что все кабели подключены должным образом, а кабели питания не повреждены. При обнаружении любых повреждений незамедлительно обратитесь к продавцу прибора.
- Гнезда и отверстия сзади и сверху монитора предназначены для вентиляции. Не блокируйте данные отверстия. Никогда не размещайте данный прибор в непосредственной близости от радиаторов и иных источников тепла, за исключением случаев, когда обеспечивается соответствующая вентиляция.
- Монитор должен работать только от источника питания, указанного в маркировке. Если вы не уверены относительно типа электропитания, который имеется у вас дома, обратитесь за консультацией к продавцу прибора или в местную энергетическую компанию.
- Используйте электрическую вилку, соответствующую местным стандартам электропитания.
- Не допускайте перегрузок электросети, а также использования удлинительных кабелей. Перегрузка может стать причиной возгорания или поражения электрическим током.
- Не подвергайте устройство воздействию пыли, влаги, а также слишком высокой или низкой температуры. Не размещайте монитор в местах, где он может подвергнуться воздействию влаги. Размещайте монитор на устойчивой поверхности.
- Отключайте прибор во время грозы, и когда он не используется в течение продолжительного периода времени. Это обеспечит защиту монитора от повреждений, вызванных перепадами напряжения в электрической сети.
- Ни в коем случае не допускайте попадания каких-либо предметов или жидкостей в отверстия корпуса монитора.
- Для обеспечения удовлетворительного функционирования используйте монитор только с компьютерами, сертифицированными UL, которые оснащены соответствующим образом сконфигурированными розетками с номиналом 100 – 240 В переменного тока.
- В случае возникновения с монитором проблем технического характера обратитесь за помощью к квалифицированному техническому специалисту или продавцу данного монитора.



Изображение перечеркнутого мусорного контейнера означает, что изделие (электрическое, электронное оборудование, батарея с содержанием ртути) не следует утилизировать вместе с бытовыми отходами. Соблюдайте местное законодательство по утилизации электронного оборудования.

Уход и очистка

- Перед подъемом или изменением положения монитора рекомендуется отключать все кабели, а также кабель питания. При установке монитора используйте предусмотренные для этого процедуры подъема. При подъеме и переносе монитора беритесь за его боковые стороны. Не поднимайте монитор за подставку и за кабель питания.
- Очистка Выключите монитор и отсоедините кабель питания. Протрите поверхность монитора мягкой неабразивной тканью без ворса. Трудновыводимые загрязнения можно устранить с помощью ткани, смоченной в мягком чистящем средстве.
- Не используйте чистящие средства, содержащие спирт или ацетон. Используйте чистящее средство, предназначенное для очистки мониторов. Никогда не распыляйте чистящее средство непосредственно на экран, поскольку оно может попасть внутрь монитора и вызвать поражение электрическим током.

Для монитора перечисленные ниже признаки считаются нормальными:

- В зависимости от используемого рисунка рабочего стола на экране можно заметить неравномерное распределение яркости.
- Когда одно и то же изображение воспроизводится на экране в течение нескольких часов, то при переключении изображения на экране может присутствовать остаточная картинка предыдущего изображения. Экран постепенно восстановится; для устранения данной проблемы вы также можете отключить монитор на несколько часов.
- Если экран темнеет, мигает или перестает функционировать, для устранения проблемы необходимо обратиться к продавцу прибора или в сервисный центр. Не пытайтесь ремонтировать монитор самостоятельно!

Условные обозначения, используемые в настоящем руководстве



ПРЕДУПРЕЖДЕНИЕ: Информация по предотвращению причинения вреда здоровью пользователя при выполнении задачи.



ВНИМАНИЕ: Информация по предотвращению повреждения компонентов при выполнении задачи.



ВАЖНОЕ: ЗАМЕЧАНИЕ. Рекомендации, которые **НЕОБХОДИМО** соблюдать для выполнения задачи.



ПРИМЕЧАНИЕ: Советы и дополнительная информация для выполнения задачи.

Источники дополнительной информации

Обращайтесь к перечисленным ниже источникам для получения дополнительной информации, а также для получения обновлений для прибора и программного обеспечения.

1. Веб-сайты компании ASUS

Веб-сайты компании ASUS по всему миру предоставляют актуальную информацию по аппаратному и программному обеспечению производства компании ASUS. Посетите сайт по адресу:
<http://www.asus.com>

2. Дополнительная документация

Упаковка с прибором может содержать дополнительную документацию, которая может быть добавлена непосредственно продавцом прибора. Данные документы не входят в стандартный комплект поставки.

Takeback Services

ASUS recycling and takeback programs come from our commitment to the highest standards for protecting our environment. We believe in providing solutions for our customers to be able to responsibly recycle our products, batteries and other components as well as the packaging materials.

Please go to <http://csr.asus.com/english/Takeback.htm> for detail recycling information in different region.

1.1 Приветствие!

Благодарим Вас за приобретение ЖК-монитора ASUS®!

Этот новейший широкоэкранный ЖК-монитор фирмы ASUS оснащен более широким и более ярким экраном, обеспечивающим кристально четкое изображение, а также набором функций, делающих вашу работу за монитором еще более комфортной.

Благодаря данным возможностям вы можете наслаждаться удобством и визуальным комфортом при использовании этого монитора!

1.2 Комплект поставки

Проверьте наличие приведенных ниже предметов в комплекте поставки:

- ✓ ЖК-монитор
- ✓ Основание монитора
- ✓ Краткое руководство
- ✓ Гарантийный талон
- ✓ Кабель питания
- ✓ Кабель DVI (для определенных моделей)
- ✓ Кабель HDMI (для определенных моделей)
- ✓ Кабель DisplayPort (для определенных моделей)
- ✓ Кабель DisplayPort (Mini-DP к DP) (для определенных моделей)
- ✓ VGA-кабель (для определенных моделей)
- ✓ USB-кабель (для определенных моделей)
- ✓ Звуковой кабель (для определенных моделей)
- ✓ Комплект MiniPC (для определенных моделей)



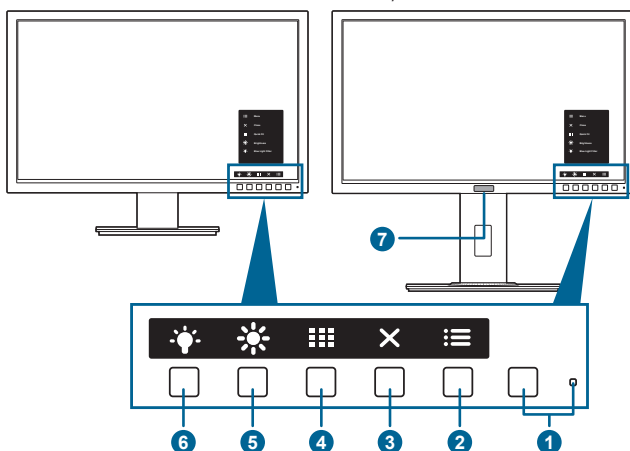
В случае повреждения либо отсутствия какого-либо из вышеуказанных предметов незамедлительно обратитесь к продавцу изделия.

1.3 Общие сведения о мониторе

1.3.1 Вид спереди

C422A/C423A/C424A



C620A/C622A/C623A/C624A/C624B/
C624W/C627A



1. Кнопка питания (индикатор питания)
 - Включение/выключение монитора.
 - Значения цветов индикатора питания представлены в таблице ниже.

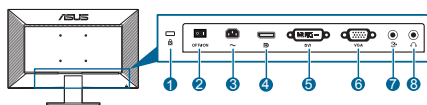
Состояние	Описание
Белый	ВКЛ.
Желтый	Режим ожидания
ВЫКЛ.	ВЫКЛ.

2. Кнопка Меню:
 - Нажмите эту кнопку, чтобы открыть экранное меню, когда оно выключено.
 - Открытие экранного меню.
 - Включение и выключение функции блокировки кнопки удержанием кнопки в течение 5 секунд.
3. Кнопка «Закрыть»
 - Нажмите эту кнопку, чтобы открыть экранное меню, когда оно выключено.
 - Выход из экранного меню.
4. Кнопка «QuickFit»
 - Нажмите эту кнопку, чтобы открыть экранное меню, когда оно выключено.
 - Это кнопка быстрого запуска функции QuickFit, предназначенной для выравнивания.
 - Функция QuickFit содержит страницы с образцами типовых сеток, размерами страниц и размерами фотографий. (См. параграф 1.3.3. «Функция QuickFit».)

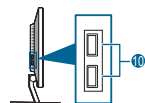
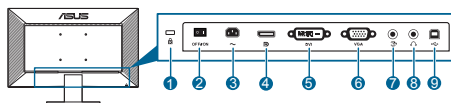
5.  Ярлык **1**
 - Нажмите эту кнопку, чтобы открыть экранное меню, когда оно выключено.
 - По умолчанию: быстрая кнопка «Яркость».
 - Чтобы изменить функцию быстрой кнопки, перейдите в меню «Ярлык > Ярлык 1».
6.  Ярлык **2**
 - Нажмите эту кнопку, чтобы открыть экранное меню, когда оно выключено.
 - По умолчанию: Горячая клавиша фильтра синего света.
 - Чтобы изменить функцию быстрой кнопки, перейдите в меню «Ярлык > Ярлык 2».
7. Human Sensor (только для C623AQR):
 - Обнаруживает присутствие пользователя перед экраном монитора. Если в течение 60 секунд перед монитором не будет обнаружено никакого движущегося объекта, то монитор автоматически перейдет в режим ожидания. Когда монитор обнаружит присутствие вернувшегося пользователя, питание возобновится автоматически. По умолчанию для параметра Human Sensor установлено значение «Выкл.». Пользователь может активировать эту функцию в настройках экранного меню.

1.3.2 Вид сзади

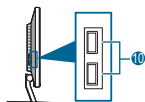
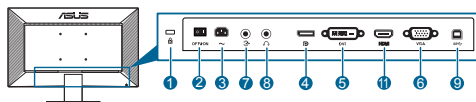
C422AQE/C423AQE/
C424AQE



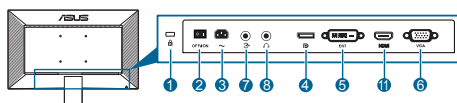
C422AQ/C423AQ/
C424AQ



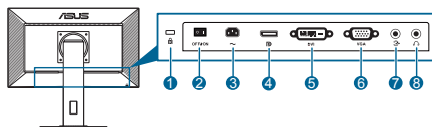
C422AQH



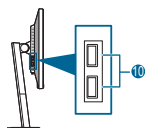
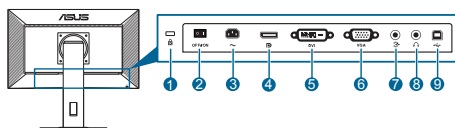
C422AQHE



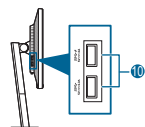
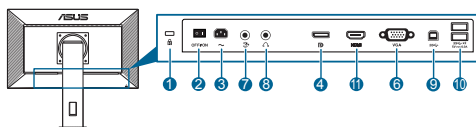
C620AQE/C622AQE/
C623AQE/C624AQE



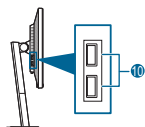
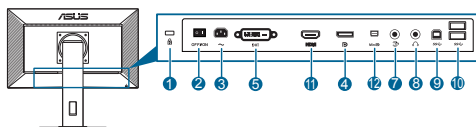
C620AQ/C622AQ/
C623AQ/C623AQR/
C624AQ/C624BQ



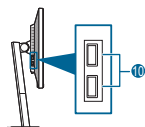
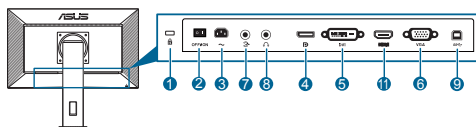
C624WQ



C627AQ



C622AQH/C623AQH/
C624AQH/C624BQH



1. Разъем замка Kensington.
2. Выключатель питания. Нажмите для включения/выключения питания.

3. **Разъем переменного тока AC-IN.** К данному разъему подключается кабель питания.
4. **DisplayPort in.** Данный порт предназначен для подключения к устройству, совместимому с DisplayPort.
5. **Разъем DVI.** Этот 24-контактный разъем предназначен для подключения цифрового сигнала DVI-D от ПК (персонального компьютера).
6. **Разъем VGA.** Этот 15-контактный разъем предназначен для подключения сигнала VGA от ПК.
7. **Разъем звукового входа.** К этому разъему с помощью прилагаемого звукового кабеля подключается звуковой источник ПК.
8. **Гнездо для подключения наушников.** Этот разъем доступен только при подключении кабеля HDMI/DisplayPort.
9. **Восходящий разъем USB 2.0.** Этот разъем используется для подключения восходящего кабеля USB. При подключении этого кабеля можно использовать разъемы USB на мониторе.
10. **Нисходящие порты USB 2.0.** Эти порты используются для подключения устройств USB, например, клавиатуры/мыши USB, флэш-памяти USB и т.д.
11. **Разъем HDMI.** Данный порт предназначен для подключения к устройству, совместимому с HDMI.
12. **Вход mini DisplayPort.** Данный порт предназначен для подключения к устройству, совместимому с Mini DisplayPort.

1.3.3 Функция QuickFit (Быстрая подгонка)

Функция QuickFit (Быстрая подгонка) содержит три вида шаблонов: (1) образцы сеток (2) размер бумаги (3) размер фотографии. Чтобы активировать шаблоны, нажмите кнопку QuickFit. Чтобы выбрать нужный образец, нажимайте показанные на экране кнопки.



Некоторые из следующих образцов могут быть недоступны. См. реальные образцы, показанные на вашем мониторе.




1. Образцы сеток

С помощью образцов сеток пользователи могут быстро и легко компоновать и сравнивать различный контент, например, просматривать электронные таблицы и редактировать фотографии.

Сетка выравнивания 1	Сетка выравнивания 2
<p>Alignment Grid 1</p>	<p>Alignment Grid 2</p>



2. Размер бумаги

Функция QuickFit предоставляет пользователям несколько распространенных стандартных размеров бумаги для просмотра документов на экране в действительном размере.

A4 	B5 
Письмо 	

3. Размер фотографии

Различные реальные размеры фотографий, отображаемые в функции QuickFit (Быстрая подгонка) предоставляют фотоаппаратам и другим пользователям возможность точного просмотра и редактирования фотографий на экране в реальном размере.

Фото 4x6, 3x5, 2x2 	Фото 8x10, 5x7 
---	---

2.1 Сборка основания и кронштейна монитора

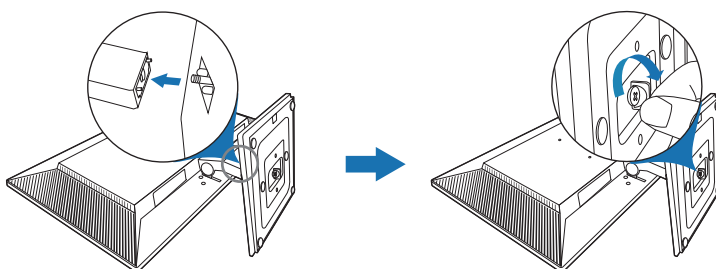
Чтобы собрать основание монитора:

1. Положите монитор на стол экраном вниз.
2. Прикрепите кронштейн к основанию, при этом наконечник кронштейна должен войти в паз основания.
3. Затем закрепите кронштейн на основании с помощью винта из комплекта поставки.

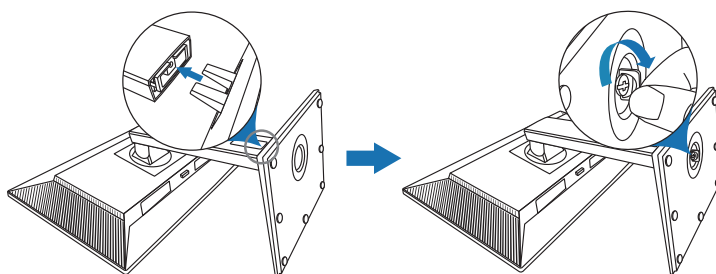


Рекомендуется накрыть поверхность стола мягкой тканью во избежание повреждения монитора.

C422A/C423A/C424A



C620A/C622A/C623A/C624A/C624B/C624W/C627A



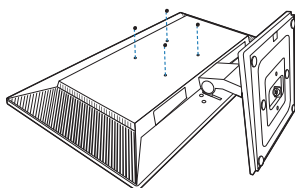
2.2 Отсоединение кронштейна и основания (для настенного крепления VESA)

Съемная конструкция кронштейна и основания данного монитора специально предназначена для настенного крепления VESA.

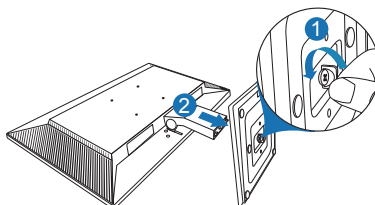
Порядок отсоединения кронштейна и основания

C422A/C423A/C424A

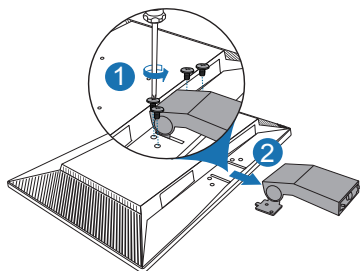
1. Положите монитор на стол лицевой стороной вниз.
2. Снимите резиновые заглушки с четырех отверстий для винтов. (Рисунок 1)
3. Снимите основание (Рисунок 2).
4. С помощью отвертки выверните винт из петли (Рисунок 3), затем снимите петлю.



(Рисунок 1)



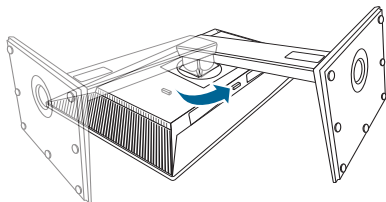
(Рисунок 2)



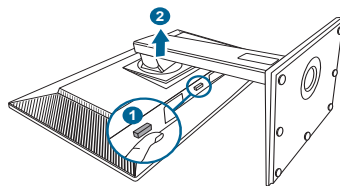
(Рисунок 3)

C620A/C622A/C623A/C624A/C624B/C624W/C627A

1. Положите монитор на стол экраном вниз.
2. Нажмите кнопку отпирания и затем отсоедините кронштейн/основание от монитора (Рисунок 2).



(Рисунок 1)



(Рисунок 2)



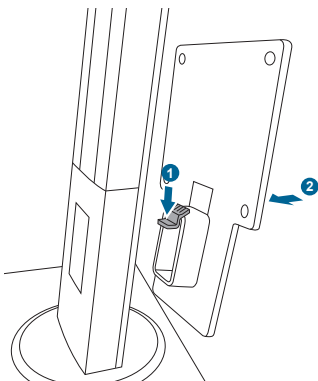
Рекомендуется накрыть поверхность стола мягкой тканью во избежание повреждения монитора.



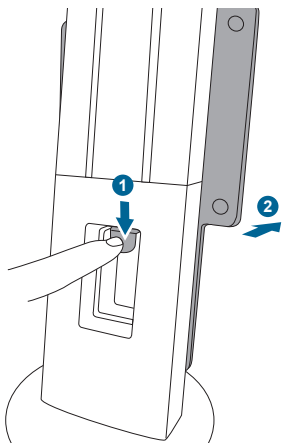
- Монтажный комплект VESA для настенного крепления (100 x 100 мм) покупается отдельно.
- Используйте только монтажный комплект (с маркером «Испытано и одобрено компанией Underwriters Laboratories, Inc.») для настенного крепления с минимальной выдерживаемой нагрузкой 22,7 кг (винт: M4 x 10 мм)

2.3 Подсоединение/отсоединение комплекта MiniPC (C620A/C622A/C623A/C624A/C624B/C624W/C627A)

Подсоединение комплекта MiniPC

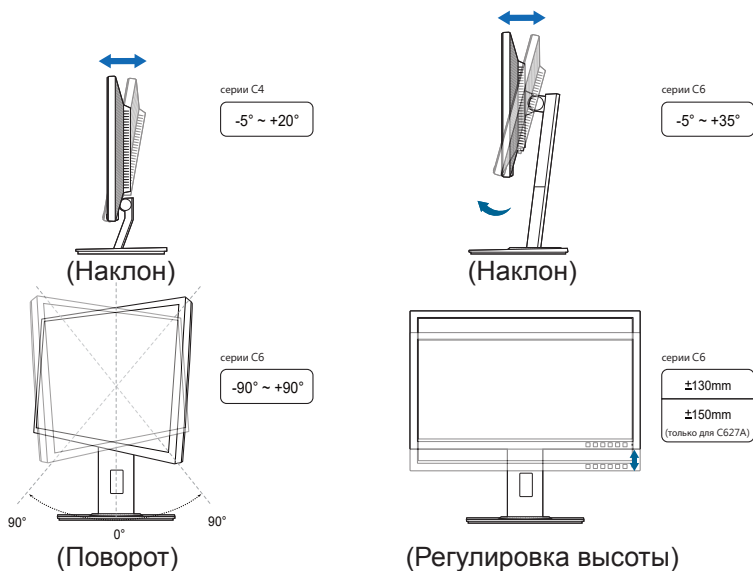


Отсоединение комплекта MiniPC



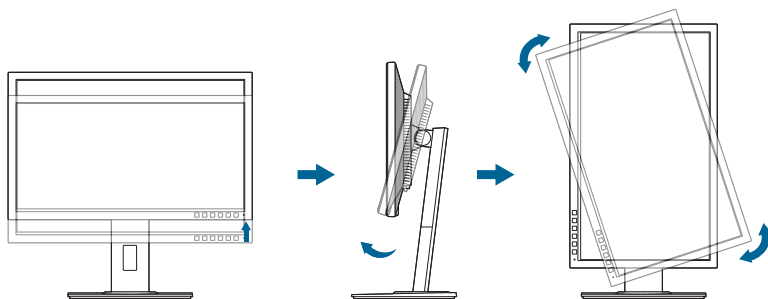
2.4 Регулировка монитора

- Для наилучшего обзора рекомендуется полностью развернуться лицом к монитору, а затем отрегулировать угол его наклона в соответствии с вашими предпочтениями.
- Придерживайте подставку, чтобы предотвратить падение монитора в процессе изменения угла его наклона.
- C422A/C423A/C424A: Рекомендуемый диапазон углов регулировки составляет от $+20^\circ$ до -5° .
- C620A/C622A/C623A/C624A/C624B/C624W: Диапазон угла регулировки монитора составляет от $+35^\circ$ до -5° , кроме того, монитор можно разворачивать на 90° слева направо и наоборот. Можно отрегулировать высоту монитора на ± 130 мм.
- C627A: Диапазон угла регулировки монитора составляет от $+35^\circ$ до -5° , кроме того, монитор можно разворачивать на 90° слева направо и наоборот. Можно отрегулировать высоту монитора на ± 150 мм.



Поворот монитора (C620A/C622A/C623A/C624A/C624B/C624W/C627A)

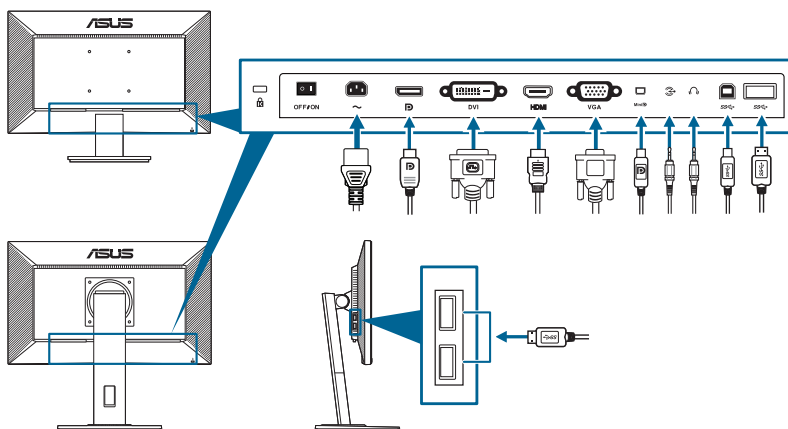
1. Поднимите монитор в самое высокое положение.
2. Наклоните его на максимально возможный угол.
3. Поверните монитор по часовой стрелке/против часовой стрелки на требуемый угол.



Небольшие колебания монитор в процессе регулировки угла просмотра являются нормальными.

2.5 Подключение кабелей

Подключите кабели в соответствии с приведенными ниже инструкциями:





- **Подключение кабеля питания:** аккуратно подключите один конец сетевого шнура к порту входа переменного тока монитора, а второй конец – к штепсельной розетке.
- **Чтобы подключить кабель VGA/DVI/DisplayPort/HDMI/Mini DisplayPort:**
 - a. вставьте один конец кабеля VGA/DVI/DisplayPort/HDMI/Mini DisplayPort в гнездо монитора VGA/DVI/DisplayPort/HDMI/Mini DisplayPort.
 - b. подключите другой конец кабеля VGA/DVI/DisplayPort/HDMI/Mini DisplayPort в гнездо компьютера VGA/DVI/DisplayPort/HDMI/Mini DisplayPort.
 - c. Затяните два винта, чтобы зафиксировать разъем VGA/DVI.

- **Порядок подключения звукового кабеля:** подключите один конец звукового кабеля к разъему звукового входа монитора, а другой конец - к разъему звукового выхода компьютера.
- **Использование наушников:** подключите конец со штекерным разъемом к разъему для наушников на мониторе при подаче сигнала через разъем HDMI или DisplayPort.
- **Использование портов USB 2.0:** возьмите прилагаемый кабель USB 2.0 и подключите меньший конец (тип B) восходящего кабеля USB к восходящему разъему USB монитора, а больший конец (тип A) – к разъему USB 2.0 компьютера. Убедитесь в том, что в вашем компьютере установлена самая новая версия операционной системы Windows 7/ Windows 8. При этом можно будет использовать разъемы USB на мониторе для работы.
- **Использование портов USB 3.0:** возьмите прилагаемый кабель USB 3.0 и подключите меньший конец (тип B) восходящего кабеля USB к восходящему разъему USB монитора, а больший конец (тип A) – к разъему USB 3.0 компьютера. Убедитесь в том, что в вашем компьютере установлена самая новая версия операционной системы Windows 7/ Windows 8.1/ Windows 10. При этом можно будет использовать разъемы USB на мониторе для работы.



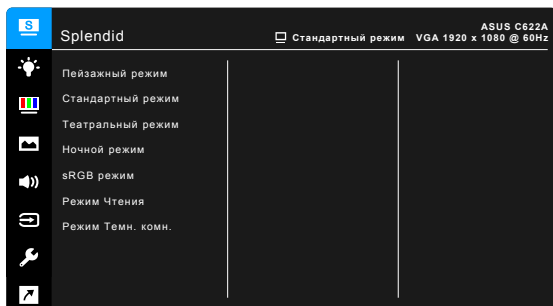
При подключении данных кабелей можно выбирать желаемый источник сигнала, используя функцию Выбор входа в экранном меню.










2.6 Включение монитора

Нажмите кнопку питания . Информацию о расположении кнопки питания см. на страницах 1 – 2. При включенном питании индикатор питания  монитора светится белым светом.

3.1 Экранное меню

3.1.1 Изменение настроек

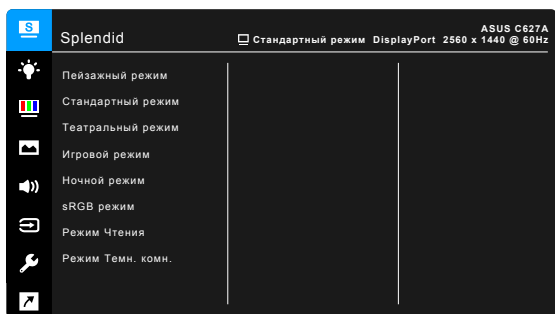
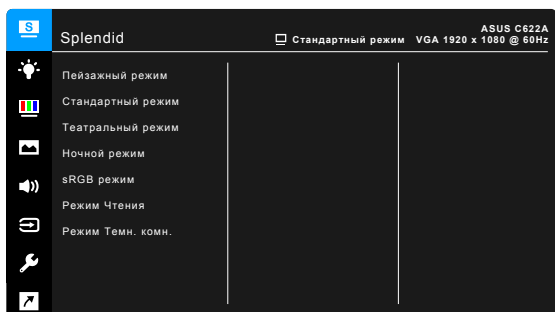


1. Чтобы открыть экранное меню, нажмите любую кнопку (кроме кнопки Питание).
2. Чтобы активировать экранное меню, нажмите кнопку Меню .
3. Для перемещения между функциями нажимайте показанные на экране кнопки. Выделите нужную функцию и нажмите , чтобы активировать ее. Если у выбранной функции есть подменю, то для перемещения по функциям подменю снова нажимайте кнопки  и . Выделите нужную функцию подменю и нажмите , чтобы активировать ее.
4. Чтобы изменить параметры выбранной функции, нажимайте кнопки  и .
5. Чтобы сохранить изменения и закрыть экранное меню, повторно нажимайте  или , пока экранное меню не пропадет. Чтобы отрегулировать другие функции, повторите шаги 1-4.

3.1.2 Общие сведения о функциях экранного меню

1. Splendid

Данная функция содержит 7~8 подфункций, которые вы можете выбирать по своему усмотрению. В каждом режиме имеется функция Reset (Сброс), позволяющая либо сохранить текущую настройку, либо восстановить предыдущую.



- **Пейзажный режим:** предназначен для отображения пейзажных фотографий с помощью SplendidPlus Video Enhancement.
- **Стандартный режим:** подходит для редактирования документов с использованием технологии SplendidPlus Video Enhancement.
- **Театральный режим:** подходит для просмотра фильмов с использованием технологии SplendidPlus Video Enhancement.
- **Игровой режим (только для C624W/C627A):** лучший выбор для игр с использованием технологии SplendidPlus Video Enhancement.
- **Ночной режим:** подходит для игр или просмотра фильмов в темноте с использованием технологии SplendidPlus Video Enhancement.
- **sRGB режим:** оптимальный выбор для просмотра фотографий и графики с компьютера.

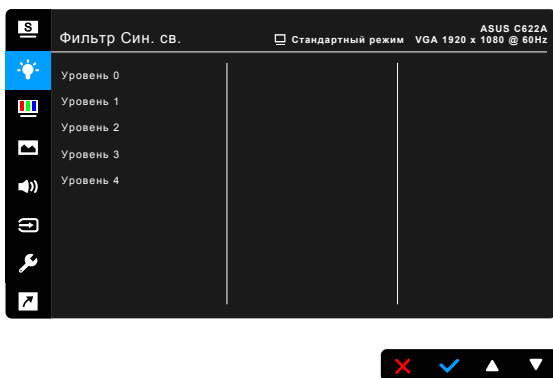
- **Режим чтения:** используется для чтения книг.
- **Режим Темн. комн.:** Применяется при малом окружающем освещении.



- В Стандартном режиме пользователю недоступны для настройки следующие функции: Насыщенность, Оттенок оболочки, Резкость и ASCR.
- В Режиме sRGB пользователю недоступны для настройки следующие функции: Яркость, Контрастность, Насыщенность, Цветовой режим., Оттенок оболочки, Резкость и ASCR.
- В Режиме Чтение пользователю недоступны для настройки следующие функции: Контрастность, Насыщенность, Цветовой режим., Оттенок оболочки, Резкость и ASCR.

2. Фильтр Синего Света

Эта функция позволяет вам регулировать уровень фильтра синего света.



- **Уровень 0:** Без изменений.
- **Уровень 1~4:** Чем выше уровень, тем меньше излучение синего света.

При активировании фильтра синего света будут автоматически импортированы используемые по умолчанию параметры режима Стандартный. Пользователь может настраивать параметр Яркость в пределах от Уровня 1 до Уровня 3. Уровень 4 является оптимизированным параметром. Он отвечает требованиям к низкому уровню излучения синего света, что подтверждается сертификатом лаборатории TÜV. Функция Яркость недоступна пользователю для настройки.



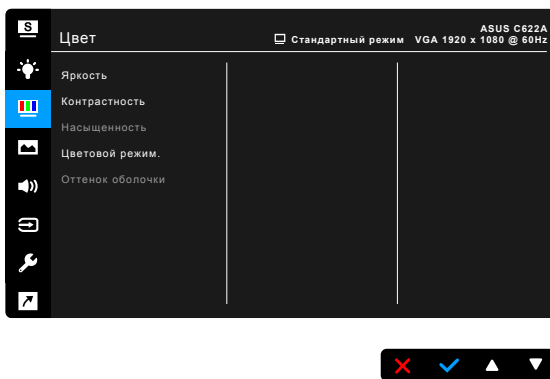
Для уменьшения напряжения глаз выполняйте следующие рекомендации:

- Пользователи должны делать перерывы при продолжительной работе за дисплеем. Советуем делать короткие (минимум по 5 минут) перерывы примерно через каждый 1 час непрерывной работы за компьютером. Короткие и частые перерывы более эффективны, чем один долгий перерыв.
- Для уменьшения напряжения глаз и предотвращения их высыхания нужно периодически давать глазам отдых, фокусируясь на расположенных вдали предметах.

- Упражнения для глаз могут помочь уменьшить их напряжение. Эти упражнения нужно повторять часто. Если напряжение глаз не ослабевает, то обратитесь к врачу. Упражнения для глаз: (1) Поочередно смотрите вверх и вниз, (2) Делайте медленные круговые движения глазами, (3) Переводите взгляд по диагонали.
- Излучение синего света высокой мощности может вызвать напряжение глаз и возрастную макулярную дегенерацию (Age-Related Macular Degeneration, AMD). Фильтр синего света для уменьшения на 70% (макс.) вредного воздействия синего света и предотвращения синдрома компьютерного зрения (Computer Vision Syndrome, CVS).

3. Цвет

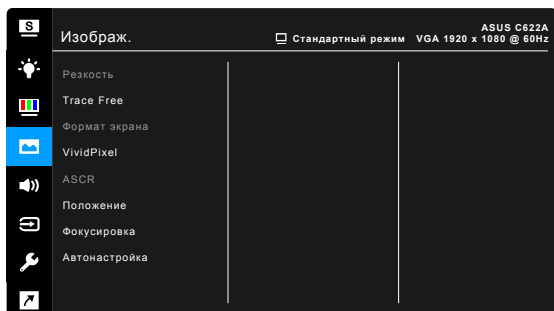
В этом меню можно выполнить необходимую настройку цвета.



- **Яркость:** диапазон регулировки составляет от 0 до 100.
- **Контрастность:** диапазон регулировки составляет от 0 до 100.
- **Насыщенность:** диапазон регулировки составляет от 0 до 100.
- **Цветовой режим.:** состоит из 4-х режимов: Холодный, Обычный, Теплый и Пользовательский.
- **Оттенок оболочки:** содержит три режима цвета, включая Красноватый, Естественный и Желтоватый.

4. Изображ.

В этом меню можно выполнить настройку изображения.



- **Резкость:** диапазон регулировки составляет от 0 до 100.
- **Trace Free:** регулировка времени отклика монитора.
- **Формат экрана:** установка для формата экрана значений «Полный экран», 4:3, 1:1 (опция) или «OverScan» (опция).



Формат 4:3 используется только для источников входного сигнала с форматом 4:3. Формат «OverScan» доступен только для источников входного сигнала HDMI и некоторых типичных значений синхронизации.

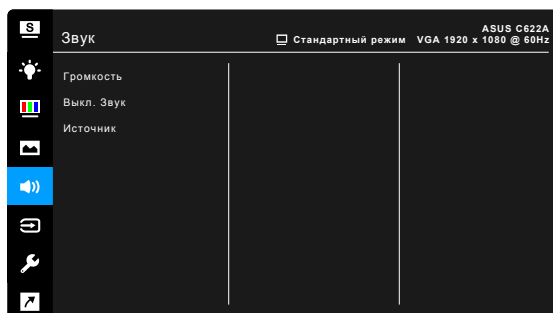
- **VividPixel:** улучшение контура воспроизводимой картинки и создание на экране высококачественного изображения.
- **ASCR:** включение и выключение функции ASCR (ASUS Smart Contrast Ratio – интеллектуальная контрастность ASUS).
- **Положение (Доступно только для входа VGA):** регулировка горизонтального положения (Полож. по горизон.) и вертикального положения (Полож. по вертик.) изображения. Диапазон регулировки составляет от 0 до 100.
- **Фокусировка (Доступно только для входа VGA):** снижение помех в виде горизонтальных линий и вертикальных линий с помощью отдельной регулировки параметров (Точная настройка) и (Частота). Диапазон регулировки составляет от 0 до 100.



- Параметр (Точная настройка) позволяет регулировать фазу видеосигнала. При неверной настройке фазы на экране отображаются горизонтальные помехи.
 - Параметр (Частота) позволяет регулировать тактовую частоту видеосигнала, то есть количество пикселей, отображаемых в строке изображения. При неверной настройке данного параметра на экране отображаются вертикальные полосы и непропорциональное изображение.
-
- **Автонастройка:** Автоматическая регулировка оптимального положения изображения, синхронизации и фазы (только для режима VGA).

5. Звук

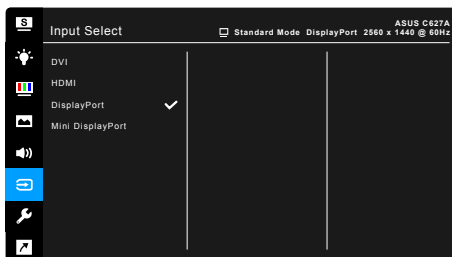
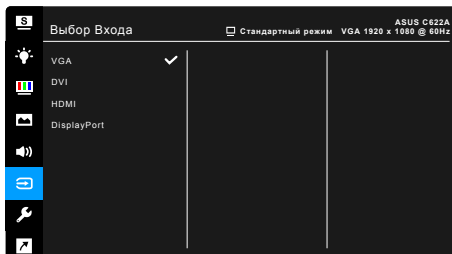
Из данного меню можно отрегулировать уровень громкости, отключить звук и выбрать источник.



- **Громкость:** уровень регулировки от 0 до 100.
- **Выкл. Звук:** включение и отключение звука на мониторе.
- **Источник:** выбор источника звука для монитора.

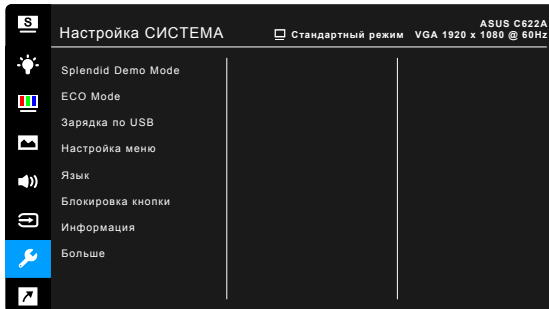
6. Выбор Входа

Данная функция позволяет выбрать необходимый источник входного сигнала.



7. Настройка СИСТЕМА



Позволяет производить настройку системы.



- **Splendid Demo Mode:** разделение экрана на две части для сравнения режимов Splendid. (только для пейзажного режима)
- **ECO Mode:** сокращение энергопотребление.
- **Зарядка по USB (только для C422AQ/C422AQH/C423AQ/C424AQ/C620AQ/C622AQ/C623AQ/C623AQR/C624AQ/C624BQ/C627AQ/C622AQH/C623AQH/C624AQH/C624BQH):**
 - * Если выбрать значение «Вкл.», то через выходные разъемы USB будет выдаваться напряжение 5 В/500 мА, когда монитор включен или находится в режиме ожидания.
 - * Если выбрать значение «Выкл.», то через выходные разъемы USB будет выдаваться напряжение 5 В/500 мА, только когда монитор включен.
- **Зарядка по USB (только для C624WQ):**
 - * “Вкл.” позволяет нисходящим портам USB генерировать ток 5 В/ 2А или 5 В/ 900 мА на выходе, когда монитор включен или находится в режиме ожидания. В следующей таблице показано, в каких ситуациях нисходящие порты USB можно использовать для зарядки внешних устройств.

Нисходящий порт	Состояние монитора	Если восходящий порт подключен к ПК...	Если восходящий порт НЕ подключен к ПК...
Порт	Обычный	Зарядка возможна	Зарядка возможна
	Режим ожидания	Зарядка возможна	Зарядка возможна
Порт	Обычный	Зарядка возможна	Зарядка невозможна
	Режим ожидания	Зарядка возможна	Зарядка невозможна

- * “Выкл.” позволяет нисходящим портам USB генерировать ток 5 В/ 2А или 5 В/ 900 мА на выходе, только когда монитор включен. В следующей таблице показано, в каких ситуациях нисходящие порты USB можно использовать для зарядки внешних устройств.

Нисходящий порт	Состояние монитора	Если восходящий порт подключен к ПК...	Если восходящий порт НЕ подключен к ПК...
Порт 	Обычный	Зарядка возможна	Зарядка возможна
	Режим ожидания	Зарядка невозможна	Зарядка невозможна
Порт 	Обычный	Зарядка возможна	Зарядка невозможна
	Режим ожидания	Зарядка невозможна	Зарядка невозможна

- **Настройка меню:**
 - * Регулировка времени отображения меню от 10 до 120 секунд.
 - * Включение и отключение функции DDC/CI.
 - * Настройка фона экранного меню от непрозрачного до прозрачного.
- **Язык:** выбор одного из 21 языков: английский, французский, немецкий, итальянский, испанский, голландский, португальский, русский, чешский, хорватский, польский, румынский, венгерский, турецкий, китайский упрощенный, китайский традиционный, японский, корейский, тайский, индонезийский, персидский.
- **Блокировка кнопки:** отключение всех функциональных кнопок. Нажмите вторую кнопку справа и удерживайте ее не менее пяти секунд, чтобы отменить функцию блокировки кнопки.
- **Автообнаруж. источника (только для C624WQ/C627AQ):** включение или отключение функции автоматического обнаружения источника.
- **Информация:** отображение информации о мониторе.
- **Индикатор питания:** включение/выключение индикатора питания.
- **Human Sensor (только для C623AQR):** включение / выключение функции Human Sensor и регулировка ее чувствительности. Дальность действия составляет 50-70 см. По умолчанию установлено значение Выкл.
 - * Низкий: расстояние до датчика составляет примерно 50 см.
 - * Средний: расстояние до датчика составляет примерно 60 см.
 - * Высокий: расстояние до датчика составляет примерно 70 см.

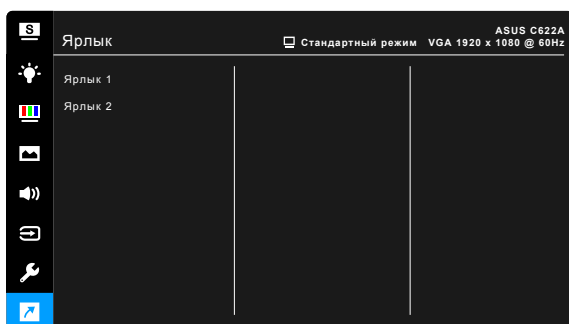


- Дальность обнаружения может немного отличаться, если пользователь носит темную или ярко окрашенную одежду. Установите для чувствительности значение Высокая, если на вас черная или окрашенная в темные цвета одежда.
- Во избежание помех не подносите никакие предметы слишком близко к Human Sensor.

- **Ключ замка питания:** Включение или отключение кнопки питания.
- **Весь Сброс:** при выборе «Да» осуществляется восстановление заводских настроек.

8. Ярлык

Назначение функций для кнопок Ярлык 1 и Ярлык 2.



- **Ярлык 1/Ярлык 2:** выбор функции для кнопок Ярлык 1 и Ярлык 2.



Если выбрана или активирована определенная функция, ваши клавиши быстрого вызова могут не поддерживаться. Функции, доступные для клавиш быстрого вызова: Фильтр Син. св., Splendid, Яркость, Автонастройка, Контрастность, Цветовой режим., Громкость.

3.2 Технические характеристики

C422A/C423A/C424A

Тип панели	ЖК-дисплей на TFT (тонкопленочных транзисторах)
Размер панели	C422AQ/C422AQE/C422AQH/C422AQHE: 21,5 дюйма (16:9, 54,6 см), широкий экран C423AQ/C423AQE: 23 дюйма (16:9, 58,4 см), широкий экран C424AQ/C424AQE: 23,8 дюйма (16:9, 60,5 см), широкий экран
Максимальное разрешение	C422AQ/C422AQE/C422AQH/C422AQHE: 1920 x 1080 C423AQ/C423AQE: 1920 x 1080 C424AQ/C424AQE: 1920 x 1080
Шаг пиксела	C422AQ/C422AQE/C422AQH/C422AQHE: 0,248 мм x 0,248 мм C423AQ/C423AQE: 0,2652 мм x 0,2652 мм C424AQ/C424AQE: 0,2745 мм x 0,2745 мм
Яркость (типовой)	250 кд/м ²
Коэффициент контрастности (типовой)	1000:1
Коэффициент контрастности (максимальный)	100.000.000:1 (при включенной функции ASCR)
Угол обзора (Г/В), коэффициент контрастности >10	178°/178°
Число отображаемых цветов	16,7 млн.
Время отклика	≤ 5 мс
SplendidPlus Video Enhancement	Да
Режимы SplendidPlus	7 стандартных режимов
Автонастройка	Да
Режимы цветовой температуры	4 цветковые температуры
Аналоговый вход	D-sub
Цифровой вход	DVI-D с HDCP, DisplayPort v1.2, HDMI (только для C422AQH/C422AQHE)
Гнездо для наушников	Да
Звуковой вход	Да
Динамик (встроенный)	2 x 2 Вт (ср. квадратич.), стерео
Разъем USB 2.0	Восходящий разъем - 1 шт., нисходящий разъем - 2 шт. (только для C422AQ/C423AQ/C424AQ)
Разъем USB 3.0	Восходящий разъем - 1 шт., нисходящий разъем - 2 шт. (только для C422AQH)
Цветовое исполнение	Черный
Индикатор питания	белый (включен)/Желтый (режим ожидания)
Наклон	+20° ~ -5°
Поворот	Нет
Разворот	Нет

Настройка высоты	Нет
Замок Kensington	Да
Входное напряжение переменного тока	Переменный ток: 100 ~ 240 В
Потребляемая мощность	C422AQ/C422AQE/C422AQH/C422AQHE: Питание вкл.: < 21,09 Вт** (типовой), режим ожидания: < 0,5 Вт. (типовой), Питание выкл.: 0 Вт (выключено) C423AQ/C423AQE: Питание вкл.: < 22 Вт** (типовой), режим ожидания: < 0,5 Вт. (типовой), Питание выкл.: 0 Вт (выключено) C424AQ/C424AQE: Питание вкл.: < 22,97 Вт** (типовой), режим ожидания: < 0,5 Вт. (типовой), Питание выкл.: 0 Вт (выключено)
Температура (эксплуатация)	0 °C ~ 40 °C
Температура (хранение и транспортировка)	-20 °C ~ +60 °C
Размеры (Ш x В x Г) со стойкой	C422AQ/C422AQE/C422AQH/C422AQHE: 514 мм x 383 мм x 195 мм (без упаковки), 576 мм x 442 мм x 120 мм (в упаковке) C423AQ/C423AQE: 548 мм x 403 мм x 195 мм (без упаковки), 617 мм x 119 мм x 462 мм (в упаковке) C424AQ/C424AQE: 562 мм x 406 мм x 195 мм (без упаковки), 632 мм x 127 мм x 465 мм (в упаковке)
Вес (приблиз.)	C422AQ/C422AQE/C422AQH/C422AQHE: 3,8 кг (нетто); 5,3 кг (брутто) C423AQ/C423AQE: 4,3 кг (нетто); 5,7 кг (брутто) C424AQ/C424AQE: 4,3 кг (нетто); 5,9 кг (брутто)
Меню на нескольких языках	21 языков (английский, французский, немецкий, итальянский, испанский, голландский, португальский, русский, чешский, хорватский, польский, румынский, венгерский, турецкий, китайский упрощенный, китайский традиционный, японский, корейский, тайский, индонезийский, персидский)
Принадлежности	Кабель питания, кабель DVI (покупается отдельно), кабель DisplayPort, кабель VGA, звуковой кабель, USB-кабель (только для C422AQ/C422AQH/C423AQ/C424AQ), краткое руководство, гарантийный талон
Соблюдение законодательства и стандарты	UL/cUL, CB, CE, ErP, FCC, ISO9241-307, RCM, VCCI, RoHS, Windows 7 & 8 WHQL, Energy Star®, Flicker Free, Low blue Light, TUV-GS, TUV-Ergo, CU, PSE, WEEE, EMC DoC, UkrSEPRO, MEPS

* Технические характеристики могут быть изменены без уведомления.

**измерение яркости экрана 200 нит без подключения звука/ USB/ устройства чтения карт.

C620A/C622A/C623A/C624A/C624B/C624W

Тип панели	ЖК-дисплей на TFT (тонкопленочных транзисторах)
Размер панели	C620AQ/C620AQE: 19,45 дюйма (16:10, 49,4 см), широкий экран C622AQ/C622AQE/C622AQH: 21,5 дюйма (16:9, 54,6 см), широкий экран C623AQ/C623AQE/C623AQR/C623AQH: 23 дюйма (16:9, 58,4 см), широкий экран C624AQ/C624AQE/C624AQH: 23,8 дюйма (16:9, 60,5 см), широкий экран C624BQ/C624BQH/C624WQ: 24 дюйма (16:10, 61,13 см), широкий экран
Максимальное разрешение	C620AQ/C620AQE: 1440 x 900 C622AQ/C622AQE/C622AQH: 1920 x 1080 C623AQ/C623AQE/C623AQR/C623AQH: 1920 x 1080 C624AQ/C624AQE/C624AQH: 1920 x 1080 C624BQ/C624BQH/C624WQ: 1920 x 1200
Шаг пиксела	C620AQ/C620AQE: 0,2907 мм x 0,2915 мм C622AQ/C622AQE/C622AQH: 0,248 мм x 0,248 мм C623AQ/C623AQE/C623AQR/C623AQH: 0,2652 мм x 0,2652 мм C624AQ/C624AQE/C624AQH: 0,2745 мм x 0,2745 мм C624BQ/C624BQH/C624WQ: 0,270 мм x 0,270 мм
Яркость (типовой)	C620AQ/C620AQE/C622AQ/C622AQE/C622AQH/ C623AQ/C623AQE/C623AQR/C623AQH/C624AQ/ C624AQE/C624AQH/C624BQ: 250 кд/м ² C624BQH/C624WQ: 300 кд/м ²
Коэффициент контрастности (типовой)	1000:1
Коэффициент контрастности (максимальный)	100.000.000:1 (при включенной функции ASCR)
Угол обзора (Г/В), коэффициент контрастности >10	178°/178°
Число отображаемых цветов	16,7 млн.
Время отклика	≤ 5 мс
SplendidPlus Video Enhancement	Да
Режимы SplendidPlus	7 - 8 стандартных режимов
Автонастройка	Да
Режимы цветовой температуры	4 цветовые температуры
Аналоговый вход	D-sub
Цифровой вход	DVI-D с HDCP, DisplayPort v1.2, HDMI (только для C622AQH/C623AQH/C624AQH/C624BQH/C624WQ)
Гнездо для наушников	Да

Звуковой вход	Да
Динамик (встроенный)	2 x 2 Вт (ср. квадратич.), стерео
Разъем USB 2.0	C620AQ/C622AQ/C623AQ/C623AQR/C624AQ/ C624BQ: Восходящий разъем - 1 шт., нисходящий разъем - 2 шт.
Разъем USB 3.0	C622AQH/C623AQH/C624AQH/C624BQH: Восходящий разъем - 1 шт., нисходящий разъем - 2 шт. C624WQ: Восходящий разъем - 1 шт., нисходящий разъем - 4 шт.
Цветовое исполнение	Черный
Индикатор питания	белый (включен)/Желтый (режим ожидания)
Наклон	+35° ~ -5°
Поворот	+90° ~ -90°
Разворот	+90° ~ -90°
Настройка высоты	130 мм
Замок Kensington	Да
Входное напряжение переменного тока	Переменный ток: 100 ~ 240 В
Потребляемая мощность	C620AQ/C620AQE: Питание вкл.: < 15,74 Вт** (типовой), режим ожидания: < 0,5 Вт. (типовой), Питание выкл.: 0 Вт (выключено) C622AQ/C622AQE/C622AQH: Питание вкл.: < 21,09 Вт** (типовой), режим ожидания: < 0,5 Вт. (типовой), Питание выкл.: 0 Вт (выключено) C623AQ/C623AQE/C623AQR/C623AQH: Питание вкл.: < 22 Вт** (типовой), режим ожидания: < 0,5 Вт. (типовой), Питание выкл.: 0 Вт (выключено) C624AQ/C624AQE/C624AQH: Питание вкл.: < 22,97 Вт** (типовой), режим ожидания: < 0,5 Вт. (типовой), Питание выкл.: 0 Вт (выключено) C624BQ/C624BQH: Питание вкл.: < 25,4 Вт** (типовой), режим ожидания: < 0,5 Вт. (типовой), Питание выкл.: 0 Вт (выключено) C624WQ: Питание вкл.: < 13,3 Вт** (типовой), режим ожидания: < 0,22 Вт. (типовой), Питание выкл.: 0 Вт (выключено)
Температура (эксплуатация)	0°C ~ 40°C
Температура (хранение и транспортировка)	-20°C ~ +60°C

Размеры (Ш x В x Г) со стойкой	C620AQ/C620AQE: 459 мм x 477 мм x 211 мм (самое высокое), 459 мм x 347 мм x 211 мм (самое низкое), 621 мм x 173 мм x 382 мм (в упаковке) C622AQ/C622AQE/C622AQH: 514 мм x 477 мм x 211 мм (самое высокое), 514 мм x 347 мм x 211 мм (самое низкое), 643 мм x 378 мм x 190 мм (в упаковке) C623AQ/C623AQE/C623AQR/C623AQH: 548 мм x 490 мм x 211 мм (самое высокое), 548 мм x 360 мм x 211 мм (самое низкое), 652 мм x 173 мм x 403 мм (в упаковке) C624AQ/C624AQE/C624AQH: 562 мм x 492 мм x 211 мм (самое высокое), 562 мм x 362 мм x 211 мм (самое низкое), 660 мм x 180 мм x 420 мм (в упаковке) C624BQ/C624BQH: 561 мм x 511 мм x 211 мм (самое высокое), 561 мм x 381 мм x 211 мм (самое низкое), 662 мм x 179 мм x 454 мм (в упаковке) C624WQ: 533 мм x 505 мм x 211 мм (самое высокое), 533 мм x 375 мм x 211 мм (самое низкое), 649 мм x 192 мм x 474 мм (в упаковке)
Вес (приблиз.)	C620AQ/C620AQE: 4,8 кг (нетто); 6,4 кг (брутто) C622AQ/C622AQE/C622AQH: 5,7 кг (нетто); 7,2 кг (брутто) C623AQ/C623AQE/C623AQR/C623AQH: 5,7 кг (нетто); 7,3 кг (брутто) C624AQ/C624AQE/C624AQH: 5,8 кг (нетто); 7,9 кг (брутто) C624BQ/C624BQH: 6,2 кг (нетто); 8,2 кг (брутто) C624WQ: 6,1 кг (нетто); 3,9 кг (Без стойки); 8,3 кг (брутто)
Меню на нескольких языках	21 языков (английский, французский, немецкий, итальянский, испанский, голландский, португальский, русский, чешский, хорватский, польский, румынский, венгерский, турецкий, китайский упрощенный, китайский традиционный, японский, корейский, тайский, индонезийский, персидский)
Принадлежности	Кабель питания, кабель DVI (покупается отдельно), кабель HDMI (покупается отдельно), кабель DisplayPort (покупается отдельно), кабель VGA (покупается отдельно), звуковой кабель (покупается отдельно), USB-кабель (только для C620AQ/C622AQ/C623AQ/C623AQR/C624AQ/C624BQ/C624WQ), краткое руководство, гарантийный талон, Комплект MiniPC (окупается отдельно)
Соблюдение законодательства и стандарты	UL/cUL, CB, CE, ErP, FCC, ISO9241-307, RCM, VCCI, RoHS, Windows 7 & 8 & 10 WHQL, Energy Star®, Flicker Free, Low blue Light, TUV-GS, TUV-Ergo, CU, PSE, WEEE, EMC DoC, UkrSEPRO, MEPS, BSMI Только для C624WQ: CCC, CEL, PC Recycle, J-MOSS, KC, KCC, e-Standby, TCO 8.0, ICE-3

* Технические характеристики могут быть изменены без уведомления.

**измерение яркости экрана 200 нит без подключения звука/ USB/ устройства чтения карт.

C627A


Тип панели	ЖК-дисплей на TFT (тонкопленочных транзисторах)
Размер панели	27 дюйма (16:9, 68,47 см), широкий экран
Максимальное разрешение	2560 x 1440
Шаг пиксела	0,2331 мм x 0,2331 мм
Яркость (типовой)	350 кд/м ²
Кэффициент контрастности (типовой)	1000:1
Кэффициент контрастности (максимальный)	100.000.000:1 (при включенной функции ASCR)
Угол обзора (Г/В), коэффициент контрастности >10	178°/178°
Число отображаемых цветов	16,7 млн.
Время отклика	≤ 5 мс
SplendidPlus Video Enhancement	Да
Режимы SplendidPlus	8 стандартных режимов
Автонастройка	Да
Режимы цветовой температуры	4 цветовые температуры
Аналоговый вход	Нет
Цифровой вход	DVI-D с HDCP, DisplayPort v1.2, HDMI, mini DisplayPort
Гнездо наушников	Да
Звуковой вход	Да
Динамик (встроенный)	2 x 2 Вт (ср. квадратич.), стерео
Разъем USB 3.0	Восходящий разъем - 1 шт., нисходящий разъем - 4 шт.
Цветовое исполнение	Черный
Индикатор питания	белый (включен)/Янтарный (режим ожидания)
Наклон	+35°~ -5°
Поворот	+90°~ -90°
Разворот	+90°~ -90°
Настройка высоты	150 мм
Замок Kensington	Да
Входное напряжение переменного тока	Переменный ток: 100 ~ 240 В
Потребляемая мощность	Питание вкл.: < 75 Вт** (типовой), режим ожидания: < 0,5 Вт. (типовой), Питание выкл.: 0 Вт (выключено)
Температура (эксплуатация)	0°C~40°C
Температура (хранение и транспортировка)	-20°C~+60°C
Размеры (Ш x В x Г) без стойки	615 x 372 x 51 мм

Размеры (Ш x В x Г) со стойкой	615 x 532 x 226 мм (самое высокое), 615 x 382 x 226 мм (самое низкое), 735 x 216 x 464 мм (в упаковке)
Вес (приблиз.)	7,7 кг (нетто); 5 кг (без стойки); 10,8 кг (брутто)
Меню на нескольких языках	21 языков (английский, французский, немецкий, итальянский, испанский, голландский, португальский, русский, чешский, хорватский, польский, румынский, венгерский, турецкий, китайский упрощенный, китайский традиционный, японский, корейский, тайский, индонезийский, персидский)
Принадлежности	Кабель питания, кабель DVI (покупается отдельно), кабель HDMI, кабель DisplayPort, Кабель DisplayPort (Mini-DP к DP) (покупается отдельно), звуковой кабель, USB-кабель, краткое руководство, гарантийный талон
Соблюдение законодательства и стандарты	UL/cUL, FCC, ICES-3, CB, CE, ErP, WEEE, TUV-GS, TUV-Ergo, ISO 9241-307, UkrSEPRO, CU, CCC, CEL, BSMI, RCM, MEPS, VCCI, PSE, PC Recycle, J-MOSS, KC, KCC, e-Standby, Energy Star®, RoHs, Windows 7/8.1/10 WHQL, Flicker Free, Low Blue Light

*Технические характеристики могут быть изменены без уведомления.

**измерение яркости экрана 200 нит без подключения звука/ USB/ устройства чтения карт.

3.3 Устранение неполадок (часто задаваемые вопросы)

Проблема	Возможное решение
Индикатор питания не горит	<ul style="list-style-type: none"> • Нажмите кнопку , чтобы проверить, находится ли монитор во включенном состоянии. • Проверьте правильность подключения кабеля питания к монитору и электрической розетке. • Проверьте, включено ли питание.
Индикатор питания светится желтым светом, и на экране отсутствует изображение	<ul style="list-style-type: none"> • Проверьте, включены ли монитор и компьютер. • Убедитесь, что сигнальный кабель должным образом подключен к монитору и компьютеру. • Проверьте сигнальный кабель и убедитесь, что ни один из его контактов не согнут. • Подключите компьютер к другому доступному монитору, чтобы проверить, работает ли компьютер должным образом.
Изображение на экране слишком светлое, либо слишком темное	<ul style="list-style-type: none"> • При помощи экранного меню отрегулируйте параметры контрастности и яркости.
Изображение на экране расположено не по центру или имеет неправильный размер	<ul style="list-style-type: none"> • При помощи экранного меню отрегулируйте положение изображения по горизонтали и вертикали.
Изображение на экране дрожит, либо по нему идут волны	<ul style="list-style-type: none"> • Убедитесь, что сигнальный кабель должным образом подключен к монитору и компьютеру. • Переместите электрические устройства, которые могут вызвать электрические помехи.
Изображение на экране имеет цветовые дефекты (белый цвет не отображается белым)	<ul style="list-style-type: none"> • Проверьте сигнальный кабель и убедитесь, что ни один из его контактов не согнут. • При помощи экранного меню выполните сброс всех настроек. • При помощи экранного меню отрегулируйте настройки цветов R, G, B или выберите цветовой режим.
Изображение на экране нечеткое или расплывчатое	<ul style="list-style-type: none"> • При помощи экранного меню отрегулируйте параметры фазы и частоты.
Звук отсутствует или слишком слабый	<ul style="list-style-type: none"> • Убедитесь, что кабель HDMI/DisplayPort должным образом подключен к монитору и компьютеру. • Отрегулируйте громкость звука монитора и устройства HDMI/DisplayPort. • Убедитесь, что драйвер звуковой карты компьютера должным образом установлен и активирован.

3.4 Поддерживаемые рабочие режимы

C620A

Разрешение Частота	Частота строк (кГц)	Частота кадров (Гц)	Полоса пропускания (МГц)
640x480	31,47(N)	59,94(N)	25,18
640x480	35,00(N)	66,66(N)	30,24
640x480	37,87(N)	72,82(N)	31,5
640x480	37,5(N)	75,00(N)	31,5
720x400	31,47(N)	70,08(P)	28,32
800x600	35,16(P)	56,25(P)	36,00
800x600	37,88(P)	60,32(P)	40,00
800x600	48,08(P)	72,12(P)	50,00
800x600	46,86(P)	75,00(P)	49,50
832X624	49,72(P/N)	74,55(P/N)	57,28
1024x768	48,36(N)	60,00(N)	65,00
1024x768	56,476(N)	70,069(N)	75,00
1024x768	60,02(N)	75,00(N)	78,75
1152x864	67,5(P/N)	75,00(P/N)	108
1280x720	45,00(P)	60,00(N)	75,25
1280x768	47,78(P)	60,00(N)	79,5
1280x800	49,7(P)	60,00(N)	83,5
1360x768	47,712(P)	59,79(P)	85,5
1366x768	47,712(P)	59,79(P)	85,5
1440x900	55,94(N)	59,89(P)	106,5

* Буквы «P» / «N» обозначают полярность (Positive - положительная / Negative - отрицательная) входного сигнала строчной/кадровой развертки (входные синхросигналы).

Когда монитор работает в режиме видео (то есть не выводит данные), в дополнение к видео стандартной четкости будут поддерживаться следующие режимы высокой четкости:

Предустановка	Название режима	Формат в пикселах	Частота строк (кГц)	Частота кадров (Гц)	Тактовая частота пикселей (МГц)	Дисплей экранного меню
1	480p	720 x 480	31,469	60	27	480p-60Гц
2	720p60	1280 x 720	45	60	74,25	720p-60Гц
3	576p	720 x 576	31,25	50	27	576p-50Гц
4	720p50	1280 x 720	37,5	50	74,25	720p-50Гц

C422A/C622A/C423A/C623A/C424A/C624A

Разрешение Частота	Частота строк (кГц)	Частота кадров (Гц)	Полоса пропускания (МГц)
640x480	31,47(N)	59,94(N)	25,18
640x480	35,00(N)	66,66(N)	30,24
640x480	37,87(N)	72,82(N)	31,5
640x480	37,5(N)	75,00(N)	31,5
720x400	31,47(N)	70,08(P)	28,32
800x600	35,16(P)	56,25(P)	36,00
800x600	37,88(P)	60,32(P)	40,00
800x600	48,08(P)	72,12(P)	50,00
800x600	46,86(P)	75,00(P)	49,50
832x624	49,72(P/N)	74,55(P/N)	57,28
1024x768	48,36(N)	60,00(N)	65,00
1024x768	56,476(N)	70,069(N)	75,00
1024x768	60,02(N)	75,00(N)	78,75
1152x864	67,5(P/N)	75,00(P/N)	108
1280x720	45,00(P)	60,00(N)	75,25
1280x768	47,78(P)	60,00(N)	79,5
1280x800	49,7(P)	60,00(N)	83,5
1280x960	60,00(P)	60,00(N)	108
1280x1024	63,98(P)	60,02(N)	108
1280x1024	79,98(P)	75,02(N)	135
1360x768	47,712(P)	59,79(P)	85,5
1366x768	47,712(P)	59,79(P)	85,5
1440x900	55,94(N)	59,89(P)	106,5
1600x1200	75,00(P)	60,00(P)	162
1680x1050	65,29(P)	60,00(P)	146,25
1920x1080	67,5(P)	60,00(P)	148,5

* Буквы «P» / «N» обозначают полярность (Positive - положительная / Negative - отрицательная) входного сигнала строчной/кадровой развертки (входные синхросигналы).

Когда монитор работает в режиме видео (то есть не выводит данные), в дополнение к видео стандартной четкости будут поддерживаться следующие режимы высокой четкости:

Предустановка	Название режима	Формат в пикселах	Частота строк (кГц)	Частота кадров (Гц)	Тактовая частота пикселей (МГц)	Дисплей экранного меню
1	480p	720 x 480	31,469	60	27	480p-60Гц
2	720p60	1280 x 720	45	60	74,25	720p-60Гц
3	576p	720 x 576	31,25	50	27	576p-50Гц
4	720p50	1280 x 720	37,5	50	74,25	720p-50Гц
5	1080p60	1920 x 1080	67,5	60	148,5	1080p-60Гц
6	1080p50	1920 x 1080	56,25	50	148,5	1080p-50Гц

C624B

Разрешение	Частота	Частота строк (кГц)	Частота кадров (Гц)	Полоса пропускания (МГц)
640x480		31,47(N)	59,94(N)	25,18
800x600		35,16(P)	56,25(P)	36
800x600		37,88(P)	60,32(P)	40
1024x768		48,36(N)	60,00(N)	65
1280x960		60,00(P)	60,00(N)	108
1280x1024		63,98(P)	60,02(P)	108
1366x768		47,712(P)	59,79(P)	85,5
1440x900		55,94(N)	59,89(P)	106,5
1600x1200		75,00(P)	60,00(P)	162
1680x1050		65,29(N)	60,00(P)	146,25
1920x1080		67,5(P)	60,00(P)	148,5
1920x1200 (Сокращенное время гашения)		74,038(P)	59,95(N)	154

* Буквы «P» / «N» обозначают полярность (Positive - положительная / Negative - отрицательная) входного сигнала строчной/кадровой развертки (входные синхросигналы).

* Режимы, не перечисленные в настоящей таблице, могут не поддерживаться. Для получения оптимального разрешения рекомендуется выбирать режим, приведенный в таблице выше.

* Данный монитор поддерживает полное видеосодержимое высокого разрешения (480p, 576p, 720p, 1080i/p) с игровых консолей, DVD-плееров, а также прочих видеоустройств через вход HDMI.

Когда монитор работает в режиме видео (то есть не выводит данные), в дополнение к видео стандартной четкости будут поддерживаться следующие режимы высокой четкости:

Предустановка	Название режима	Формат в пикселах	Частота строк (кГц)	Частота кадров (Гц)	Тактовая частота пикселей (МГц)	Дисплей экранного меню
1	480p	720 x 480	31,469	60	27	480p-60Гц
2	720p60	1280 x 720	45	60	74,25	720p-60Гц
3	576p	720 x 576	31,25	50	27	576p-50Гц
4	720p50	1280 x 720	37,5	50	74,25	720p-50Гц
5	1080p60	1920 x 1080	67,5	60	148,5	1080p-60Гц
6	1080p50	1920 x 1080	56,25	50	148,5	1080p-50Гц

C627A

Разрешение Частота	Частота строк (кГц)	Частота кадров (Гц)	Полоса пропускания (МГц)
640x480	31,47(N)	59,94(N)	25,18
640x480	35,00(N)	66,66(N)	30,24
640x480	37,87(N)	72,82(N)	31,5
640x480	37,5(N)	75,00(N)	31,5
720x400	31,47(N)	70,08(P)	28,32
800x600	35,16(P)	56,25(P)	36,00
800x600	37,88(P)	60,32(P)	40,00
800x600	46,86(P)	75,00(P)	49,50
1024x768	48,36(N)	60,00(N)	65,00
1024x768	56,476(N)	70,069(N)	75,00
1024x768	60,02(N)	75,00(N)	78,75
1152x864	67,5(P/N)	75,00(P/N)	108
1280x720	45,00(P)	60,00(N)	75,25
1280x768	47,78(P)	60,00(N)	79,5
1280x800	49,7(P)	60,00(N)	83,5
1280x960	60,00(P)	60,00(N)	108
1280x1024	63,98(P)	60,02(N)	108
1280x1024	79,98(P)	75,02(N)	135
1366x768	47,712(P)	59,79(P)	85,5
1440x900	55,94(N)	59,89(P)	106,5
1600x1200	75,00(P)	60,00(P)	162
1680x1050	65,29(P)	60,00(P)	146,25
1920x1080	67,5(P)	60,00(P)	148,5
1920x1200 (Сокращенное время гашения)	74,038(P)	59,95(N)	154
1920x1200	74,556(N)	59,885(P)	193,25
2048x1152 (Сокращенное время гашения)	70,99(P)	59,9(N)	156,75
2560x1080	66,636(P)	59,978(N)	181,25
2560x1440	88,787(P)	59,951(N)	241,5

* Буквы «P» / «N» обозначают полярность (Positive - положительная / Negative - отрицательная) входного сигнала строчной/кадровой развертки (входные синхросигналы).
 Когда монитор работает в режиме видео (то есть не выводит данные), в дополнение к видео стандартной четкости будут поддерживаться следующие режимы высокой четкости:

Предустановка	Название режима	Формат в пикселах	Частота строк (кГц)	Частота кадров (Гц)	Тактовая частота пикселей (МГц)	Дисплей экранного меню
1	480p	720 x 480	31,469	60	27	480p-60Гц
2	720p60	1280 x 720	45	60	74,25	720p-60Гц
3	576p	720 x 576	31,25	50	27	576p-50Гц
4	720p50	1280 x 720	37,5	50	74,25	720p-50Гц
5	1080p60	1920 x 1080	67,5	60	148,5	1080p-60Гц
6	1080p50	1920 x 1080	56,25	50	148,5	1080p-50Гц

C624W

Разрешение	Частота (кГц)	Частота строк (кГц)	Частота кадров (Гц)	Полоса пропускания (МГц)
640x480	31,47(N)	31,47(N)	59,94(N)	25,18
640x480	35,00(N)	35,00(N)	66,66(N)	30,24
640x480	37,87(N)	37,87(N)	72,82(N)	31,5
640x480	37,5(N)	37,5(N)	75,00(N)	31,5
720x400	31,47(N)	31,47(N)	70,08(P)	28,32
800x600	35,16(P)	35,16(P)	56,25(P)	36
800x600	37,88(P)	37,88(P)	60,32(P)	40
800x600	46,86(P)	46,86(P)	75,00(P)	49,5
832x624	49,72(P/N)	49,72(P/N)	74,55(P/N)	57,28
1024x768	48,36(N)	48,36(N)	60,00(N)	65
1024x768	56,476(N)	56,476(N)	70,069(N)	75
1024x768	60,02(N)	60,02(N)	75,00(N)	78,75
1152x864	67,5(P/N)	67,5(P/N)	75,00(P/N)	108
1280x720	45,00(P)	45,00(P)	60,00(N)	75,25
1280x768	47,78(P)	47,78(P)	60,00(N)	79,5
1280x800	49,7(P)	49,7(P)	60,00(N)	83,5
1280x960	60,00(P)	60,00(P)	60,00(N)	108
1280x1024	63,98(P)	63,98(P)	60,02(P)	108
1280x1024	79,98(P)	79,98(P)	75,02(P)	135
1366x768	47,712(P)	47,712(P)	59,79(P)	85,5
1440x900	55,94(N)	55,94(N)	59,89(P)	106,5
1600x1200	75,00(P)	75,00(P)	60,00(P)	162
1680x1050	65,29(N)	65,29(N)	60,00(P)	146,25
1920x1080	67,5(P)	67,5(P)	60,00(P)	148,5

1920x1200 (Сокращенное время гашения)	74,038(P)	59,95(N)	154
---	-----------	----------	-----

Название режима	Формат в пикселах	Частота строк (кГц)	Частота кадров (Гц)	Тактовая частота пикселей (МГц)
480p	720 x 480	31,469	60	27
720p60	1280 x 720	45	60	74,25
576p	720 x 576	31,25	50	27
720p50	1280 x 720	37,5	50	74,25
1080p60	1920 x 1080	67,5	60	148,5
1080p50	1920 x 1080	56,25	50	148,5

* Эти значения синхронизации не поддерживаются при использовании функции OverScan.