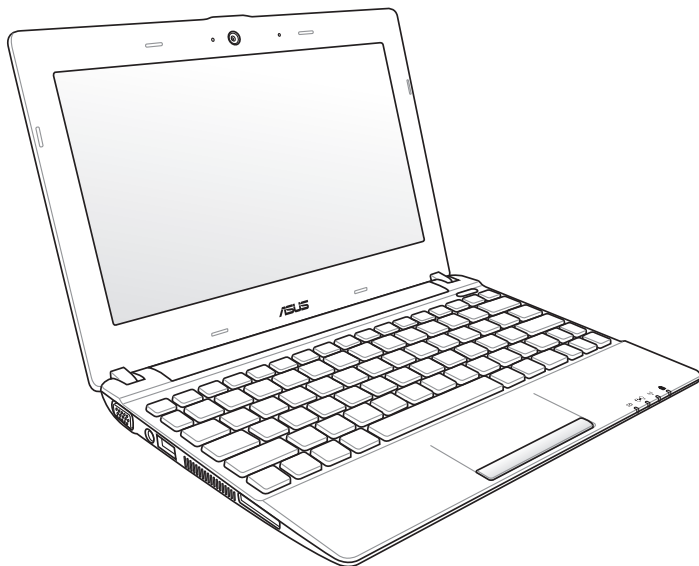


# Руководство пользователя Eee PC

Meego Edition  
Eee PC X101H





# Содержание

Предложение предоставить исходный код отдельных программ.....	iv
Об этом Руководстве пользователя .....	v
Примечания к этому руководству.....	v
Информация о правилах безопасности.....	vi
Предосторожности при транспортировке.....	vii
Зарядка аккумулятора.....	viii
Предупреждение о звуковом давлении.....	viii
Информация об Аудио и видео кодеках .....	viii

## Изучение частей

Верхняя сторона .....	1-2
Правая сторона .....	1-6
Левая сторона .....	1-7

## Первое включение

Подготовка Еее PC .....	2-2
Первое включение .....	2-3
Использование страницы MeeGo MyZone .....	2-4
Сетевое подключение.....	2-5
Настройка беспроводной сети .....	2-5
Конфигурация проводного подключения .....	2-5
Просмотр веб-страниц.....	2-7

## Использование Еее PC

Live Update (Обновления) .....	3-2
Настройка ярлыков для приложений MyZone.....	3-4
Использование страницы 'Устройства'.....	3-5
Подключение Bluetooth (на некоторых моделях) .....	3-6

## Глава 4: Восстановление системы

Восстановление системы .....	4-2
------------------------------	-----

## Приложение

Удостоверения и стандарты .....	A-2
Удостоверение Федеральной комиссии по средствам связи .....	A-2



Федеральная комиссия по связи: требования к воздействию радиочастоты.....	A-3
Заявление соответствия европейской директиве (R&TTE 1999/5/EC) .....	A-3
Промышленный стандарт (IC) для Канады .....	A-4
CE Предупреждение.....	A-5
Продукт совместим со стандартом ENERGY STAR .....	A-5
Каналы беспроводного доступа в различных диапазонах .....	A-6
Ограничение беспроводного доступа во Франции.....	A-6
Правила безопасности UL .....	A-7
REACH.....	A-8
Декларация и соответствие международным экологическим нормам.....	A-9
Утилизация и переработка .....	A-9
Положения по литию (для литиево-ионных батарей).....	A-10
Информация об авторских правах.....	A-12
Ограничение ответственности .....	A-13



## Предложение предоставить исходный код отдельных программ

Этот продукт содержит авторские права на программное обеспечение под универсальной общественной лицензией (“GPL”), общественной лицензией ограниченного применения (“LGPL”) и / или другими лицензиями на программное обеспечение с открытым исходным кодом. Такое программное обеспечение в этом продукте распространяется без всяких гарантий, насколько это допускается применяемым законодательством. Копии этих лицензий, включены в этот продукт.

Там, где применяемая лицензия дает право на получение исходного кода программ и / или других дополнительных данных, Вы можете получить его в течение трех лет с момента последней отгрузки продукции, которая будет не ранее 1 декабря 2011 года следующим способом: (1) бесплатно, скачав его с <http://support.asus.com/download>, или (2) для покрытия расходов на доставку, зависящей от перевозчика и места, отправьте запрос по адресу:

ASUSTeK Computer Inc.  
Legal Compliance Dept.  
15 Li Te Rd.,  
Beitou, Taipei 112  
Taiwan

В запросе укажите название, модель и версию продукта, для которого Вы хотите получить соответствующий исходный код, и Ваши контактные данные для уточнения сроков и цен.

Исходный код распространяется БЕЗ КАКИХ-ЛИБО ГАРАНТИЙ и лицензирован по той же лицензии, что и соответствующий бинарный/объектный код.

Данное предложение действительно для любого, получившего эту информацию.

ASUSTeK стремится предоставить полный исходный код, как это предусмотрено различными лицензиями на свободное программное обеспечение. Если у Вас возникнут проблемы с получением соответствующего исходного кода, мы будем благодарны, если Вы напишите нам уведомление по электронной почте [gpl@asus.com](mailto:gpl@asus.com), с указанием продукта и описания проблемы (просьба не отправлять на этот адрес большие вложения, например исходный код и т.п.).



## Об этом Руководстве пользователя

Вы держите в руках Руководство пользователя Eee PC. В этом руководстве содержится информация о различных компонентах Eee PC и их использовании. Ниже следует перечень основных разделов руководства:

### 1. Изучение частей

Содержит информацию о компонентах Eee PC.

### 2. Первое включение

Содержит информацию о первом включении Eee PC.

### 3. Использование Eee PC

Содержит рекомендации по использованию Eee PC.

### 4. Восстановление системы

Содержит рекомендации по восстановлению системы.

### 5. Приложение

Содержит информацию о безопасности.



Рисунки в этом руководстве приведены в ознакомительных целях и могут отличаться от Eee PC. Возможны отличия между внешним видом Вашего Eee PC и его изображением в этом руководстве.

## Примечания к этому руководству

В руководстве встречаются выделенные жирным шрифтом примечания и предупреждения, которые следует иметь в виду, чтобы выполнять те или иные задачи успешно и безопасно. Эти примечания имеют следующие степени важности:



**ВНИМАНИЕ!** Информация о предотвращении повреждений оборудования, потери данных и бытовых травм.



**ВАЖНО!** Информация о действиях, которые могут привести к повреждению оборудования, потере данных или бытовым травмам.



**СОВЕТ:** Советы и информация по выполнению конкретных задач.



**ПРИМЕЧАНИЕ:** Полезные советы и информация для опытных пользователей.



## Информация о правилах безопасности

Соблюдение нижеследующих правил техники безопасности продлит срок службы Вашего Еее РС. Соблюдайте все правила предосторожности и инструкции. За исключением описанного в настоящем руководстве, все техническое обслуживание должно производиться только квалифицированными специалистами. Не пользуйтесь поврежденными сетевыми шнурами, аксессуарами и периферийными устройствами. Не используйте чистящие средства и растворители, такие, как бензол, или иные химикаты для очистки поверхности компьютера или рядом с ним.



Прежде чем чистить компьютер, отключите его от сети. Протрите поверхность Еее РС чистой губкой или кусочком замши, смоченном в воде или неабразивном чистящем средстве, затем удалите лишнюю влагу сухой тряпкой.



НЕ устанавливайте устройство на неровную или неустойчивую поверхность. В случае повреждения корпуса, не включая устройство, обратитесь в сервисный центр.



НЕ ставьте и не роняйте предметы на поверхность Еее РС и не засовывайте в него посторонние предметы.



НЕ помещайте продукт в пыльную или грязную среду. НЕ пользуйтесь компьютером во время утечки газа.



НЕ подвергайте компьютер воздействию сильных магнитных или электрических полей.



НЕ нажимайте на поверхность экрана и не прикасайтесь к ней. Не помещайте продукт рядом с мелкими предметами, которые могут его поцарапать или попасть внутрь.



НЕ подвергайте воздействию и не используйте поблизости от жидкостей, под дождем и в условиях повышенной влажности. НЕ пользуйтесь модемом во время грозы.



НЕ размещайте Еее РС на коленях или других частях тела во включенном состоянии или заряжающемся аккумуляторе во избежание ожогов.



Предупреждение безопасности: НЕ бросайте аккумулятор в огонь. НЕ замыкайте контакты аккумулятора. НЕ разбирайте аккумулятор.





Допустимый температурный диапазон: Этот Еее РС может использоваться при температуре воздуха в диапазоне от 5°C (41°F) до 35°C (95°F).



Входное напряжение: Обратите внимание на этикетку на нижней стороне Еее РС и убедитесь, что Ваш блок питания поддерживает соответствующее напряжение.



НЕ помещайте включенный Еее РС в сумку и не накрывайте его любыми материалами, которые могут затруднить циркуляцию воздуха.



Неправильная установка аккумулятора может вызвать взрыв и повредить Еее РС.



Не выбрасывайте Еее РС вместе с бытовым мусором. Этот продукт предназначен для повторного использования и переработки. Символ перечеркнутого мусорного бака означает, что продукт (электрическое и электронное оборудование и содержащие ртуть аккумуляторы) нельзя выбрасывать вместе с бытовым мусором. Ознакомьтесь с правилами утилизации таких продуктов.



Не выбрасывайте аккумулятор вместе с бытовым мусором. Символ перечеркнутого мусорного бака означает, что продукт нельзя выбрасывать вместе с бытовым мусором.

## Предосторожности при транспортировке

Для подготовки Еее РС к транспортировке, отключите и **отсоедините все внешние периферийные устройства во избежание повреждения соединительных кабелей**. При выключении головки винчестера переводятся в безопасное место, предохраняя пластины от повреждений. **Никогда не транспортируйте включенный Еее РС**. Закройте крышку для защиты клавиатуры и экрана от повреждений.

Поверхность легко тускнеет от неправильного обращения. Будьте осторожны, не царапайте и не трите поверхности Еее РС при транспортировке. Вы можете поместить Еее РС в сумку для переноски для защиты его от грязи, воды, ударов и царапин.



## Зарядка аккумулятора

Если Вы собираетесь пользоваться питанием от аккумулятора, убедитесь, что Вы полностью зарядили аккумулятор перед длительным путешествием. Помните, что блок питания заряжает аккумулятор все время, которое он подключен к компьютеру и к электрической сети. Имейте в виду, что при использовании Еее РС зарядка аккумуляторов занимает больше времени.

Перед первым включением не забудьте зарядить аккумулятор (8 часов или более). Аккумулятор достигает максимальной емкости через несколько циклов заряда-разряда.

## Правила предосторожности при авиа-перелетах

Если Вы собираетесь пользоваться своим Еее РС во время авиа-перелета, сообщите об этом авиакомпании. В большинстве авиакомпаний существуют ограничения на использование электронных приборов. В большинстве авиакомпаний пользование электроникой не разрешается во время взлета и посадки.



Существует три основных типа устройств обеспечения безопасности в аэропортах: рентгеновские машины (просвечивающие вещи, поставленные на ленту конвейера), магнитные детекторы (через которые проходят люди) и магнитные жезлы (ручные устройства, с помощью которых проверяют людей или отдельные устройства). Еее РС можно пропускать через рентгеновскую машину. При этом не рекомендуется проносить Еее РС через магнитные детекторы или подвергать их действию магнитных жезлов.

## Предупреждение о звуковом давлении

Высокий уровень громкости в наушниках может вызвать повреждение или потерю слуха. Пожалуйста скорректируйте уровень громкости и настройки эквалайзера. Обратите внимание, что установка громкости выше центрального положения увеличит выходную мощность наушников и, следовательно, уровень громкости.

## Информация об Аудио и видео кодеках

Установленные аудио- и видеокодерки могут отличаться в зависимости от модели.



**Верхняя сторона**  
**Нижняя сторона**  
**Правая сторона**  
**Левая сторона**  
**Использование клавиатуры**

**Изучение частей** *1*

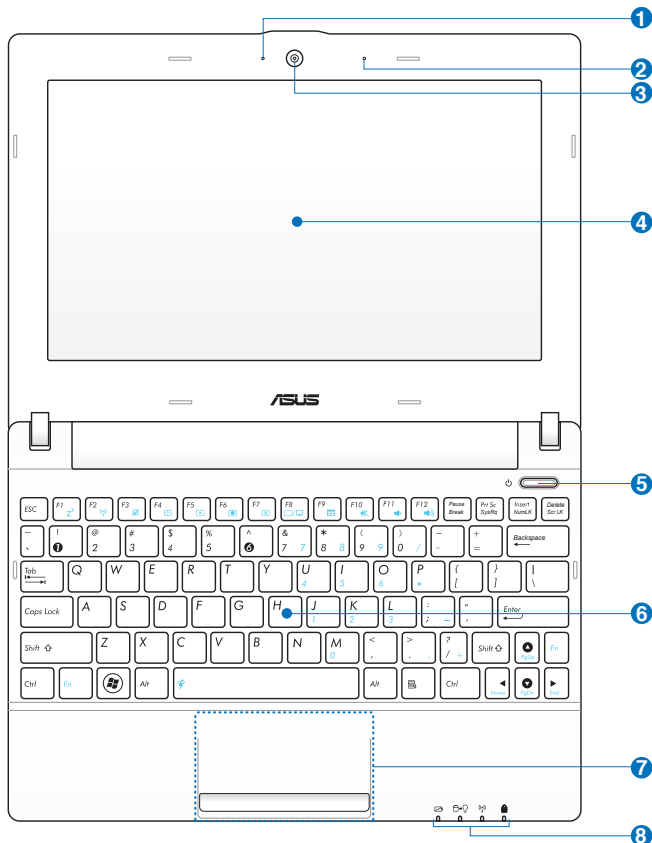


## Верхняя сторона

На следующей схеме обозначены элементы, расположенные на этой стороне Еее PC.



Расположение элементов на верхней стороне может отличаться в зависимости от модели.





1  **Индикатор встроенной камеры**

2  **Встроенный микрофон**

3  **Встроенная камера**

4  **Дисплей**

5  **Кнопка питания**

Кнопка питания используется для включения и отключения Еее РС а также для перевода его в ждущий режим. Нажмите и отпустите кнопку для включения или нажмите и удерживайте для отключения Еее РС. Кнопка питания работает только при открытом дисплее.

 **Индикатор питания**

Индикатор питания загорается, показывая, что Еее РС включен, и медленно мигает, показывая, что Еее РС находится в режиме ожидания. Когда компьютер выключен, индикатор не горит.

6  **Клавиатура**



Клавиатура (раскладка клавиатуры) может отличаться от указанной здесь.

7  **Тачпэд и кнопки**

8  **Индикаторы**

 **Индикатор зарядки аккумулятора**

Индикатор зарядки аккумулятора отображает состояние заряда аккумулятора:

**Включен**

	С БП	Без БП
Высокий заряд (95%–100%)	Зеленый	Откл
Средний заряд (11%–94%)	Оранжевый	Откл
Низкий заряд (0%–10%)	Мигающий оранжевый	Мигающий оранжевый

**Выключен / ждущий режим**

	С БП	Без БП
Высокий заряд (95%–100%)	Зеленый	Откл
Средний заряд (11%–94%)	Оранжевый	Откл
Низкий заряд (0%–10%)	Мигающий оранжевый	Откл





### **Индикатор жесткого диска (HDD)**

Индикатор мигает при обращении к жесткому диску.



### **Индикатор питания**

Индикатор питания загорается, показывая, что Еее РС включен, и медленно мигает, показывая, что Еее РС находится в режиме ожидания. Когда компьютер выключен, индикатор не горит.



### **Индикатор беспроводных интерфейсов**

Только на моделях со встроенным адаптером беспроводной сети/Bluetooth (опция). Этот индикатор загорается, когда включен адаптер беспроводной сети/Bluetooth.



### **Индикатор Caps Lock**

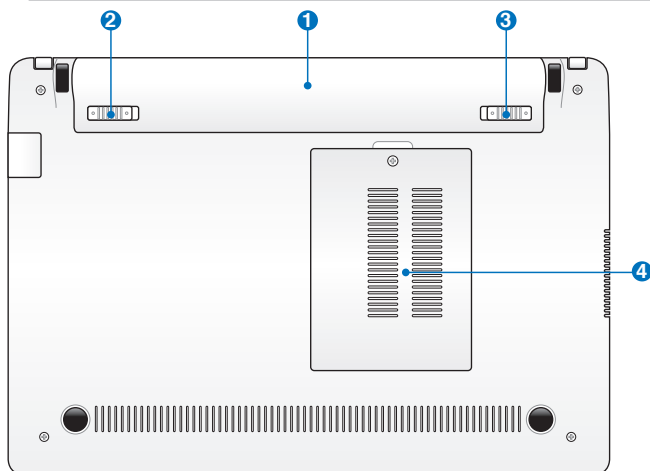
Когда этот индикатор <CapsLock> светится, включен режим прописных букв. В этом режиме Вы можете набирать заглавные буквы (например А, В, С). Когда индикатор не светится, Вы можете набирать прописные буквы (например а,b,c).



## Нижняя сторона



Расположение элементов на нижней стороне может отличаться в зависимости от модели.



Нижняя часть Eee PC может сильно нагреваться. Будьте осторожны в обращении с недавно включенным или выключенным компьютером. Высокие температуры нормальны во время работы и зарядки аккумулятора. **НЕ ИСПОЛЬЗУЙТЕ КОМПЬЮТЕР НА МЯГКИХ ПОВЕРХНОСТЯХ, НАПРИМЕР НА КРОВАТИ ИЛИ ДИВАНЕ, ТАК КАК ОНИ МОГУТ БЛОКИРОВАТЬ ОТВЕРСТИЯ. НЕ СТАВЬТЕ Eee PC НА КОЛЕНИ ИЛИ НА ДРУГИЕ ЧАСТИ ТЕЛА ВО ИЗБЕЖАНИЕ ОЖОГОВ.**



### 1 Аккумулятор

Время питания от аккумулятора может отличаться в зависимости от используемых приложений и определяется характеристиками Eee PC. Разборка аккумулятора невозможна, при необходимости он заменяется целиком в сервисном центре.



### 2 Защелка аккумулятора

Защелка аккумулятора предназначена для его закрепления. При вставке аккумулятора она автоматически защелкивается. Для извлечения аккумулятора защелка должна быть перемещена в позицию "разблокировано".



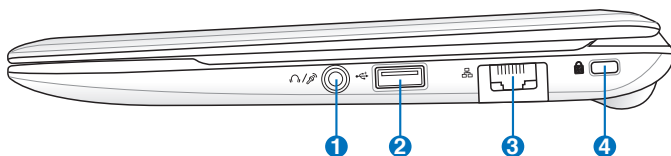
### 3 Ручной фиксатор аккумулятора

Фиксатор аккумулятора предназначен для закрепления аккумулятора. Передвиньте фиксатор в позицию "разблокировано" для извлечения или вставки аккумулятора. Переместите фиксатор в позицию "заблокировано" после установки аккумулятора.

### 4 Отсек памяти

В этом отсеке находятся модули памяти.

## Правая сторона



### 1 Комбинированный разъем для подключения наушников и микрофона

Этот разъем (3.5мм) используется для вывода звука на усилитель или наушники. При подключении устройства к данному разъему встроенные динамики автоматически отключаются.

Этот разъем предназначен для подключения микрофона, который можно использовать для Skype, записи голоса или наложения звука.

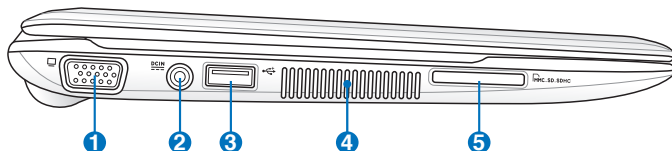
### 2 Порт USB (2.0/1.1)

### 3 Сетевой порт

### 4 Порт замка Kensington®



## Левая сторона



### 1 15-контактный (D-Sub) выход для подключения монитора



Используйте <Fn> + <F8> для выбора режима отображения. ОС MeeGo поддерживает следующие разрешения экрана:  
**Только LCD:** 1024 x 600 **Только CRT:** 1024 x 768 **Клон LCD + CRT:** 1024 x 600 на LCD и 1024 x 768 на CRT (с доступной областью 1024 x 600)

### 2 Разъем питания (постоянный ток)

Входящий в комплект поставки блок питания преобразует стандартное напряжение электросети в необходимое для компьютера, к которому он подключается через этот разъем. Через этот разъем в компьютер подается питание и заряжается аккумулятор. Во избежание повреждения Еее РС и аккумулятора, используйте блок питания из комплекта поставки.



**БЛОК ПИТАНИЯ МОЖЕТ НАГРЕВАТЬСЯ ПРИ ИСПОЛЬЗОВАНИИ. УБЕДИТЕСЬ, ЧТО ВЫ НЕ НАКРЫЛИ БЛОК ПИТАНИЯ ЧЕМ-ЛИБО И ДЕРЖИТЕ ЕГО ПОДАЛЬШЕ ОТ ТЕЛА.**

### 3 Порт USB (2.0/1.1)

### 4 Вентиляционные отверстия

Эти отверстия предназначены для охлаждения Еее РС.



**Убедитесь, что бумаги, книги, одежда, кабели или другие предметы не препятствуют попаданию воздуха в вентиляционные отверстия, в противном случае компьютер может перегреться.**

### 5 Слот карт памяти

Встроенный кардридер позволяет производить чтение или запись на SD/SDHC/MMC карты памяти.



# Использование клавиатуры

## Специальные функции клавиатуры

Ниже следует описание цветных клавиш на клавиатуре Еее РС. Команды, соответствующие этим клавишам, выполняются только при нажатии и удержании клавиши <Fn> перед нажатием на цветную клавишу.



**Z<sup>2</sup> Иконка (F1):** Переводит Еее РС в спящий режим (Suspend-to-RAM).



**Иконка “Радиомачта”(F2):** (Только на моделях с модулями беспроводной связи): Включает или выключает встроенный адаптер беспроводной сети или Bluetooth (опция) с отображением на экране.  
При включении загорится соответствующий индикатор.



**Тачпэд (F3):** Включает и отключает тачпэд.



**Иконка с закрашенным солнцем (F5):** Уменьшает яркость экрана.



**Иконка с не закрашенным солнцем (F6) :** Увеличивает яркость экрана.



**Иконка перечеркнутого экрана (F7):** Отключает дисплей.



**Иконки LCD /монитор (F8):** Переключает вывод между дисплеем Еее РС и внешним монитором.



**Иконка перечеркнутого динамика (F10):** Включает и выключает динамики.



**Иконка с динамиком и стрелкой вниз (F11):**  
Уменьшает громкость динамиков.



**Иконка с динамиком и стрелкой вверх (F12):**  
Увеличивает громкость динамиков.





**Super Hybrid Engine (Space Bar):** Переключение между режимами энергосбережения. Выбранный режим отображается на экране.



**Pg Up (↑):** Прокрутка документа вверх в браузере.



**Pg Dn (↓):** Прокрутка документа вниз в браузере.



**Home (←):** Перемещение курсора в начало строки.



**End (→):** Перемещение курсора в конец строки.







**Подготовка Еее РС**

**Первое включение**

**Использование страницы MeeGo MyZone**

**Сетевое подключение**

**Первое включение**

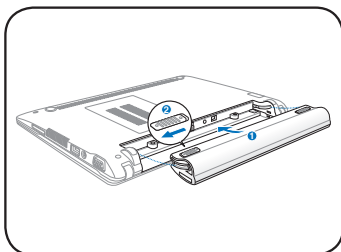
2



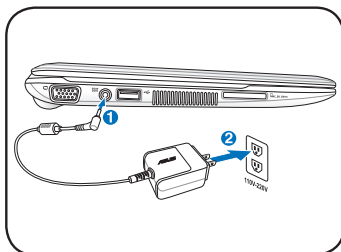
# Подготовка Еее РС

Это только краткие инструкции по началу работы с Еее РС.

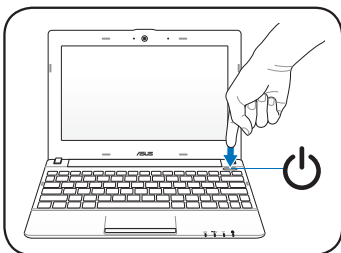
## 1. Установите аккумулятор



## 2. Подключите блок питания



## 3. Включите Еее РС



При использовании другого блока питания для питания Еее РС возможны повреждения того и другого. Неисправный блок питания может повредить как Еее РС, так и аккумулятор.



- При открытии не откидывайте крышку до конца, чтобы не сломать шарниры! Никогда не поднимайте компьютер за крышку!
- Используйте только аккумуляторы и блоки питания, входящие в комплект поставки Еее РС или сертифицированные производителем или продавцом для использования с этой моделью. Входное напряжение блока питания 100В--240В.
- Никогда не пытайтесь извлечь аккумулятор при включенном компьютере, так как это может привести к поломке Еее РС и потере данных.



Перед первым включением не забудьте зарядить аккумулятор.



## Первое включение

При первом запуске Eee PC активируется мастер первого запуска, который поможет Вам настроить устройство по своему усмотрению, а также предоставит основную информацию.

Для завершения инициализации следуйте инструкциям.

1. Выберите язык из списка. Нажмите **Далее** для продолжения.
2. Прочитайте лицензионное соглашение. Выберите **Да, я согласен** и нажмите **Далее** для продолжения.
3. Создайте пароль пользователя. Пароль должен состоять из 6-16 символов. Введите пароль еще раз для подтверждения. Нажмите **Далее** для продолжения.
4. Выберите страну/регион и раскладку клавиатуры. Нажмите **Далее** для продолжения.
5. Выберите Ваш часовой пояс. Нажмите **Далее** для продолжения.
6. Если Вы хотите создать диск восстановления системы, подключите USB флэш-накопитель к Eee PC и нажмите **Сделать**, в противном случае нажмите **Готово** для выхода из мастера.



- Создать резервную копию системных файлов можно только при первом запуске, поэтому настоятельно рекомендуется создать диск восстановления системы на этом этапе.
- Размер USB флэш-накопителя должен быть более 8 ГБ.
- Карты памяти и жесткие диски не поддерживаются.

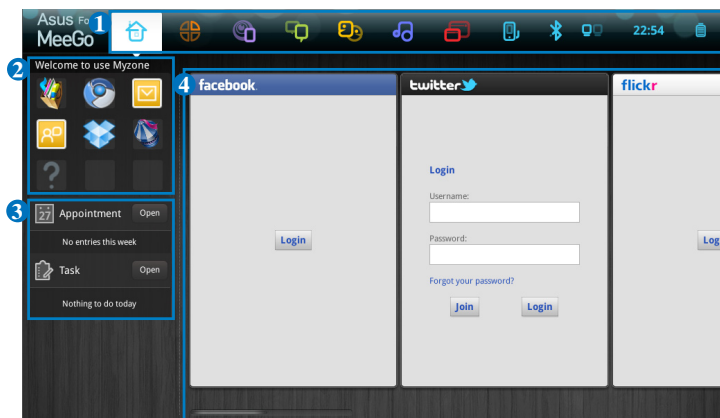



USB флэш-накопитель будет отформатирован в файловую систему **Ext2**. Вы потеряете все данные на USB флэш-накопителе. Перед продолжением убедитесь, что все важные данные сохранены.



# Использование страницы MeeGo MyZone

Страница MeeGo MyZone - первая страница, которую Вы увидите после запуска системы. Страница MyZone поделена на четыре области. Подробную информацию смотрите в таблице ниже.




Элемент	Описание
1	Запуск функций MeeGo из <b>панели инструментов</b> в верхней части экрана. Панель инструментов автоматически прячется для сохранения экранного пространства и появляется при наведении курсора на верхнюю часть экрана. Вы также можете вручную скрыть или отобразить панель инструментов, нажав  на клавиатуре.
2	<b>Ярлыки приложений</b> позволяют быстро запускать приложения. Вы можете настроить ярлыки по желанию.
3	Здесь будут указаны предстоящие календарные события, задачи и новые сообщения.
4	Ваша последняя активность (например открытые файлы, просмотренные фотографии, посещенные сайты) будет показана в область <b>Последняя активность на компьютере</b> . Используйте полосу прокрутки в нижней части экрана для отображения остальных действий. Для открытия или просмотра любого из этих элементов, просто нажмите на него.




## Сетевое подключение

### Настройка беспроводной сети

1. Нажмите иконку **Сети**  в панели инструментов.
2. Выберите точку доступа из списка и нажмите **Подключить** для подключения.



Если сеть не обнаружена, включите беспроводную сеть клавишами <Fn> + <G>.


3. Возможно, при подключении Вам потребуется ввести пароль.
4. После установки подключения оно появится в списке.
5. Вы увидите иконку беспроводной сети  в панели инструментов.

## Конфигурация проводного подключения

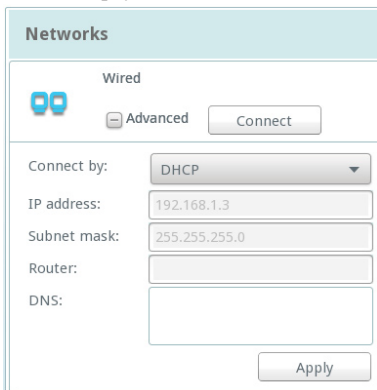
Для установки проводного соединения выполните инструкции ниже:

### Использование сетевого подключения с динамическим IP

1. Подключите сетевой кабель к LAN порту.



2. Нажмите иконку **Сети**  в панели инструментов.

3. Подключение к проводной сети должно быть создано автоматически. Если нет, нажмите **Дополнительно** и выберите **DHCP**. Нажмите **Применить**.



**Networks**

Wired


Connect by: DHCP

IP address: 192.168.1.3

Subnet mask: 255.255.255.0


Router:

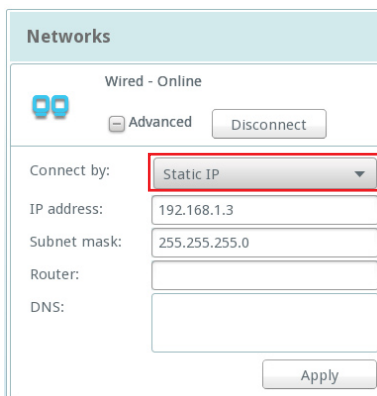
DNS:





## Использование сетевого подключения со статическим IP

1. Подключите сетевой кабель к LAN порту.
2. Нажмите иконку **Сети**  в панели инструментов.
3. Нажмите **Дополнительно** и выберите **Статический IP**.
4. Введите IP адрес и маску подсети, предоставленные Вашим провайдером. При необходимости, введите адреса шлюза и DNS сервера.
5. Нажмите **Применить** для создания подключения.



The screenshot shows a window titled "Networks". At the top, it says "Wired - Online" with a status icon and buttons for "Advanced" and "Disconnect". Below this, the "Connect by:" dropdown menu is set to "Static IP", which is highlighted with a red rectangle. Underneath, there are input fields for "IP address:" (containing "192.168.1.3"), "Subnet mask:" (containing "255.255.255.0"), "Router:", and "DNS:". An "Apply" button is located at the bottom right of the configuration area.

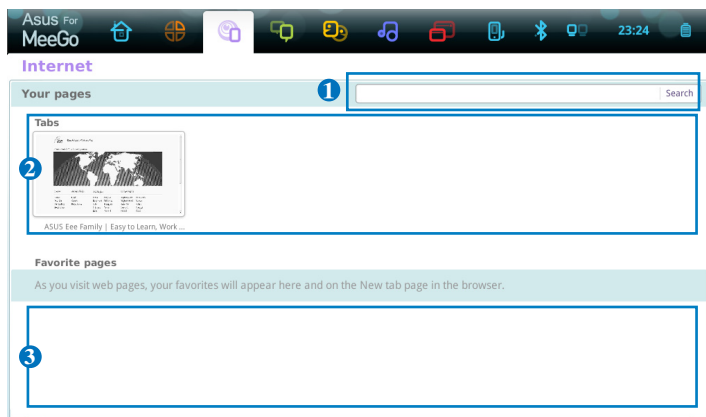


Если Вы столкнулись с проблемами при подключении к сети, обратитесь к Вашему провайдеру (ISP).



## Просмотр веб-страниц

После завершения настройки сети нажмите **Internet** в панели инструментов и наслаждайтесь сетевым серфингом.



Элемент	Описание
1	<b>Панель веб-адреса</b> обеспечивает быстрый и удобный серфинг в сети Интернет. Введите URL для посещения сайта, или любое ключевое слово для поиска информации в сети Интернет.
2	<b>Вкладки</b> позволяют переключаться между запущенными сессиями.
3	Любимые сайты, которые Вы добавили в Избранное.



Посетите домашнюю страницу Eee PC (<http://eeepc.asus.com>) для получения свежей информации о продукте и зарегистрируйтесь на <http://vip.asus.com> для комплексного обслуживания Eee PC.



This image shows a single sheet of white paper with horizontal ruling lines. The lines are evenly spaced and run across the width of the page. There are no margins, text, or other markings on the paper.



**Live Update (Обновления)**

**Настройка ярлыков для приложений MyZone**

**Использование страницы 'Устройства'**

**Подключение Bluetooth (на некоторых моделях)**

**Super Hybrid Engine**

**Использование Eee PC**





## Live Update (Обновления)

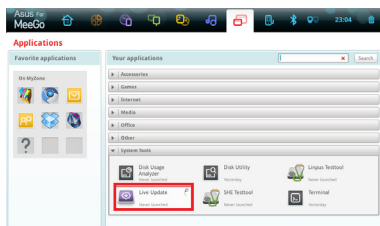
Утилита Live Update позволяет загружать и устанавливать обновления на Ваш компьютер.



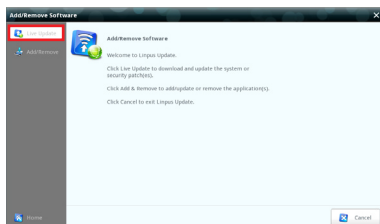
Для корректной работы Live Update требуется подключение к Интернет, установленное через локальную сеть или провайдера (ISP).

## Обновление Еее PC через Интернет

Для обновления Еее PC через Интернет:



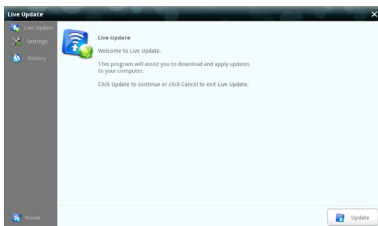
2. В окне **Установка и удаление программ** на левой панели нажмите **Live Update**.



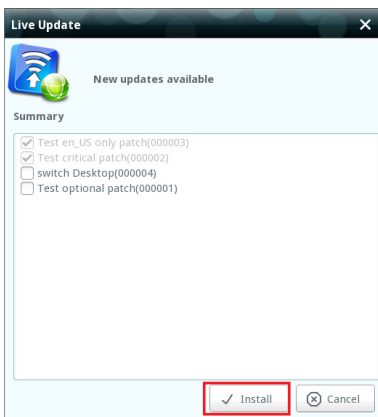


3. На главном экране Live Update Вы можете:

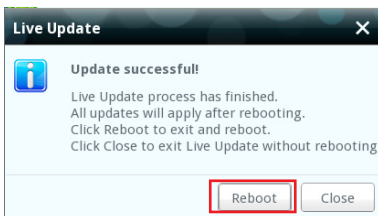
- Нажмите **Обновление** для запуска обновления Вашего Eee PC.
- Нажмите **Настройки** для выбора периода обновления и необходимого содержимого.
- Нажмите **История** для просмотра и удаления установленных обновлений.



4. Если Вы нажали **Обновление** в предыдущем шаге, появится окно с доступными обновлениями. Выберите необходимые обновления и нажмите **Установить**.



5. Некоторым обновлениям для завершения установки потребуются перезагрузка системы. Нажмите **Перезагрузить** для перезагрузки системы.



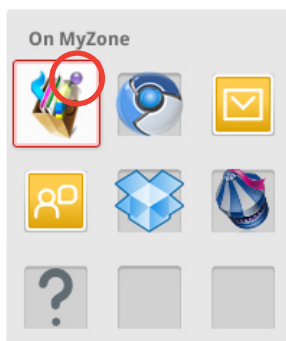


## Настройка ярлыков для приложений MyZone

Ярлыки приложений на левой стороне страницы MyZone позволяет быстро запускать приложения. Вы можете добавлять и удалять ярлыки по желанию.

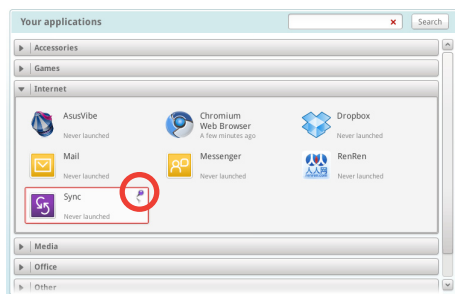
Для удаления ярлыков приложений MyZone

1. В панели инструментов нажмите **Приложения**.
2. Ваши существующие ярлыки приложений MyZone перечислены в поле **Любимые приложения**.
3. Поместите курсор на ярлык, который Вы хотите удалить. В правом верхнем углу ярлыка появится изображение канцелярской кнопки. Нажмите на кнопку для удаления ярлыка.



Для добавления ярлыков приложений MyZone

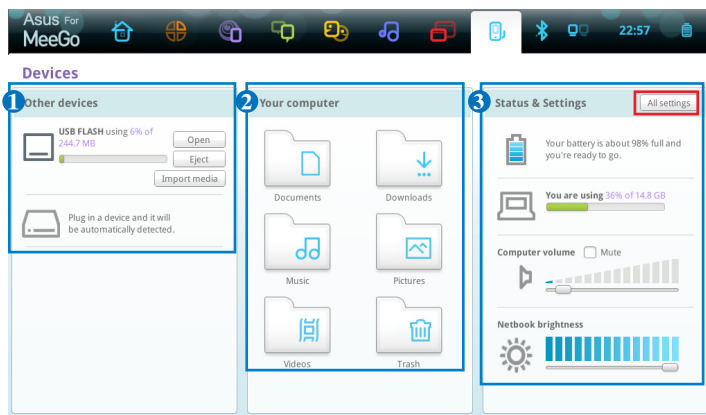
1. В поле **Ваши приложения** найти приложение, для которого Вы хотите создать ярлык на странице MyZone.
2. Поместите курсор на иконку приложения. В правом верхнем углу приложения появится изображение канцелярской кнопки. Нажмите на кнопку для добавления ярлыка приложения на страницу MyZone.





# Использование страницы 'Устройства'

Страница **Устройства** позволяет просматривать файлы и состояние системы.



Элемент	Описание
1	Если Вы подключили USB устройство к Еее PC, для просмотра его содержимого с помощью <b>Диспетчера файлов</b> нажмите <b>Открыть</b> в поле <b>Другие устройства</b> . Нажмите <b>Извлечь</b> для безопасного извлечения устройства.
2	Щелкните папку в поле <b>Компьютер</b> для просмотра ее содержимого с помощью <b>Диспетчера файлов</b> .
3	В поле <b>Состояние и настройки</b> Вы можете проверить состояние аккумулятора и наличие свободного места, а также отрегулировать громкость и яркость экрана. Для настройки дополнительных параметров системы, например персональных данных или аппаратной конфигурации, нажмите <b>Все настройки</b> в верхнем правом углу экрана.



## Подключение Bluetooth (на некоторых моделях)

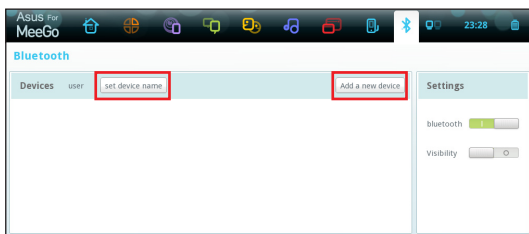


Это устройство содержит FCC ID: MSQ-X101HNB047H / MSQ-X101HNE785H и IC ID: 3568A-X101HNB047H / 3568A-X101HNE785H

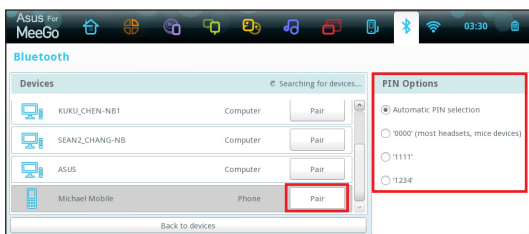
Bluetooth - технология соединения Bluetooth-совместимых устройств без проводов. Bluetooth-совместимыми устройствами могут быть ноутбуки, ПК, мобильные телефоны и PDA.

Для подключения устройства Bluetooth выполните следующее:

1. Нажмите <Fn> + <G> пока не появится надпись **Bluetooth ON** или **WLAN & Bluetooth ON**.
2. В панели инструментов нажмите **Bluetooth**. Для изменения имени Вашего Еее PC нажмите **здать имя устройства**. Для подключения нового устройства Bluetooth, нажмите **Добавление нового устройства**.



3. Еее PC начнет поиск устройств Bluetooth. Выберите устройство из списка, затем выберите ПИН-код, соответствующий типу устройства. Нажмите **Сопряжение**.

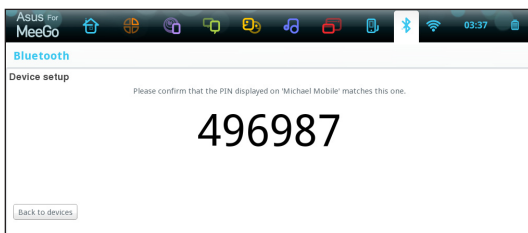




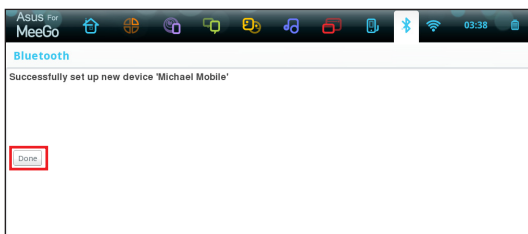
4. Введите PIN код в Ваше устройство и начните сопряжение.



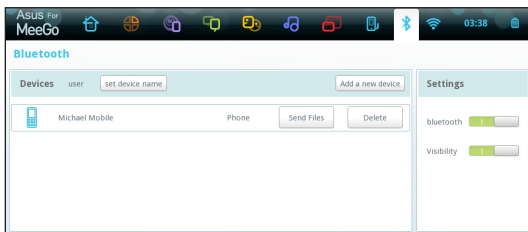
PIN код, показанный на рисунке предназначен только для справки. Пожалуйста, введите код, указанный в Еее PC.



5. Сопряжение выполнено. Нажмите **Готово** для завершения настройки.



6. Подключенное устройство появится в списке **Устройства**.





## Super Hybrid Engine

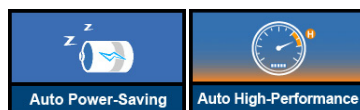
Super Hybrid Engine предоставляет различные режимы питания. Назначенная клавиша позволяет переключаться между ними. Режим питания управляет многими параметрами Еее РС для достижения высокой производительности или экономии энергии аккумулятора. Подключение или отключение блока питания автоматически переключает режимы системы между режимом работы от сети и режимом работы от аккумулятора. Выбранный режим отображается на экране.

Для смены режима питания, несколько раз нажмите <Fn> + <Space Bar>.

### Режимы Super Hybrid Engine



**Auto High Performance**  
и **Auto Power-Saving**  
доступны только при  
подключенном или  
отключенном блоке питания  
соответственно.





**Восстановление системы**

# **Глава 4: Восстановление системы**

A large, light gray number '4' is positioned behind the chapter title, extending from the middle of the page down to the bottom right corner.



## Восстановление системы



---

Перед восстановлением системы подключите к Ее PC блок питания.

---

1. Нажмите <F9> при загрузке.
2. На экране приветствия нажмите **Далее** для продолжения.
3. Появится предупреждающее сообщение, что все данные на существующем диске будут удалены. Нажмите **ОК** для продолжения.
4. Следуйте инструкциям на экране для завершения процесса.



**Удостоверения и стандарты**  
**Информация об авторских правах**  
**Ограничение ответственности**  
**Сервис и поддержка**

**Приложение**



## Удостоверения и стандарты

### Удостоверение Федеральной комиссии по средствам связи

Данное устройство соответствует части 15 Правил FCC. Эксплуатация оборудования допустима при соблюдении следующих условий:

- Данное устройство не должно создавать помех
- На работу устройства могут оказываться внешние помехи, включая те, которые могут вызвать нежелательные режимы его работы.

Данное оборудование было протестировано и сочтено соответствующим ограничениям по цифровым устройствам класса В в соответствии с частью 15 Правил FCC. Эти ограничения рассчитаны на обеспечение защиты в разумных пределах от вредоносных воздействий при установке в жилом помещении. Данное оборудование создает, использует и может излучать энергию в радиодиапазоне, которая, при установке или использовании данного оборудования не в соответствии с инструкциями производителя, может создавать помехи в радиосвязи. Тем не менее, невозможно гарантировать отсутствие помех в каждом конкретном случае. В случае, если данное оборудование действительно вызывает помехи в радио или телевизионном приеме, что можно проверить, включив и выключив данное оборудование, пользователю рекомендуется попытаться удалить помехи следующими средствами:

- Переориентировать или переместить принимающую антенну.
- Увеличить расстояние между данным прибором и приемником.
- Подключить данное оборудование к розетке другой электроцепи, нежели та, к которой подключен приемник.
- Проконсультироваться с продавцом или квалифицированным радио/ТВ техником.



Для соответствия ограничениям FCC по эмиссии и во избежание помех в расположенных рядом теле- и радиоприемниках необходимо использование экранированного сетевого провода. В силу этих причин используйте только входящий в комплект поставки сетевой провод. Для подключения устройств ввода-вывода к данному оборудованию также используйте только экранированные провода. Изменения или дополнения к данному пункту, не согласованные непосредственно со стороной, ответственной за соответствие правилам, могут сделать недействительным право пользователя на пользование данным оборудованием.

(Reprinted from the Code of Federal Regulations #47, part 15.193, 1993. Washington DC: Office of the Federal Register, National Archives and Records Administration, U.S. Government Printing Office.)



## Федеральная комиссия по связи: требования к воздействию радиочастоты



Любые изменения или модификация, не одобренные стороной, ответственной за совместимость, аннулируют право пользователя пользоваться этим оборудованием. “Изготовитель заявил, что это устройство с помощью прошивки ограничено каналами с 1 по 11 на частоте 2.4ГГц, контролируемой в США.”

Это оборудование совместимо с ограничениями FCC по радиоизлучению, установленными для неконтролируемого окружения. Для удовлетворения требованиям FCC RF, пожалуйста избегайте прямого контакта с антенной во время передачи. Конечные пользователи должны следовать инструкциям по эксплуатации для уменьшения воздействия радиочастоты.

### Eee PC X101N

AR5B95 Максимальные значения SAR (1г) CE: 1.23 Вт/кг IC: 0,125 Вт/кг FCC: 0.026 Вт/кг

NB047H Максимальные значения SAR (1г) CE: 0.792 Вт/кг FCC: 0.033 Вт/кг

## Заявление соответствия европейской директиве (R&TTE 1999/5/EC)

Следующие пункты были выполнены и считаются уместными и достаточными:

- Основные требования [пункт 3]
- Защита здоровья и безопасности в соответствии с [пункт 3.1a]
- Испытание электробезопасности в соответствии с [EN 60950]
- Защита от электромагнитных излучений в соответствии с [пункт 3.1b]
- Испытания на электромагнитную совместимость в соответствии с [EN 301 489-1] и [EN 301]
- Эффективное использование радиоспектра в соответствии с [пункт 3.2]
- Испытание радиоблоков в соответствии с [EN 300 328-2]



## **Промышленный стандарт (IC) для Канады**

Это оборудование соответствует ограничениям IC по радиоизлучению, установленным для нерегулируемой среды. Для удовлетворения требованиям IC RF, пожалуйста, избегайте прямого контакта с антенной во время передачи. Конечные пользователи должны следовать инструкциям по эксплуатации для уменьшения воздействия радиочастоты.

Эксплуатация оборудования допустима при соблюдении следующих условий:

- Данное устройство не должно создавать помех
- На работу устройства могут оказываться внешние помехи, включая те, которые могут вызвать нежелательные режимы его работы.

Для предотвращения помех оборудованию лицензированных служб (например, каналы спутниковых систем) это устройство должно использоваться в помещении и вдали от окон для обеспечения максимального экранирования. Оборудование (или его передающая антенна), которое установлено вне помещения, подлежит лицензированию.

### **Ее PC X101H**

AR5B95 Максимальные значения SAR (1g) CE: 1.23 Вт/кг IC: 0,125 Вт/кг FCC: 0.026 Вт/кг

NB047H Максимальные значения SAR (1g) CE: 0.792 Вт/кг FCC: 0.033 Вт/кг

Устройство и его антенна не должны располагаться рядом с другими антеннами и передатчиками.

Функция выбора кода страны отключена для продуктов, маркированных для US/CANADA.

Это цифровое устройство класса [B] соответствует канадским нормам ICES-003.



## СЕ Предупреждение



### Маркировка СЕ для устройств без модуля беспроводной сети/Bluetooth

Поставляемое устройство совместимо с требованиями директив ЕС 2004/108/ЕС “Электромагнитная совместимость” и 2006/95/ЕС “Низковольтное оборудование”.



### Маркировка СЕ для устройств с модулем беспроводной сети/Bluetooth

Это оборудование соответствует требованиям директивы Европейского парламента и Еврокомиссии №1999/5/ЕС от 9 марта 1999 года о совместимости средств радиосвязи и телекоммуникационного оборудования.

## Продукт совместим со стандартом ENERGY STAR



ENERGY STAR – это совместная программа Министерства энергетики и Агентства по охране окружающей среды США, помогающая предприятиям и гражданам защищать окружающую среду и экономить энергию благодаря использованию энергосберегающих продуктов и технологий.

Все продукты ASUS с логотипом ENERGY STAR соответствуют стандарту ENERGY STAR и оснащены функциями управления питанием, которые включены по умолчанию. При бездействии в течении 15 минут компьютер автоматически переходит в спящий режим. Для "пробуждения" компьютера щелкните мышью или нажмите любую клавишу на клавиатуре. Пожалуйста, посетите <http://www.energy.gov/powermanagement> для получения подробной информации по управлению питанием и пользе для окружающей среды. Кроме того, пожалуйста, посетите <http://www.energystar.gov> для получения детальной информации о совместной программе ENERGY STAR.



## Каналы беспроводного доступа в различных диапазонах

С. Америка	2.412-2.462 ГГц	с 1 по 11 каналы
Япония	2.412-2.484 ГГц	с 1 по 14 каналы
Европа	2.412-2.472 ГГц	с 1 по 13 каналы

## Ограничение беспроводного доступа во Франции

Некоторые области Франции имеют ограниченный диапазон частот. В наихудшем случае максимальная разрешенная мощность составляет:

- 10мВт для диапазона частот 2.4 ГГц (2400 МГц- 2483.5 МГц)
- 100мВт для частот между 2446.5 МГц и 2483.5 МГц



Каналы с 10 по 13 работают в диапазоне с 2446.6 МГц по 2483.5 МГц.

Возможности использования на открытом воздухе ограничены. В границах частных владений или в частных владениях публичных лиц использование возможно с предварительным согласованием с Министерством Обороны, при этом максимальная разрешенная мощность в диапазоне частот 2446.5- 2483.5 МГц не должна превышать 100мВт. Использование на открытом воздухе в публичных местах не разрешается.

В департаментах, перечисленных ниже, для всего диапазона 2.4 ГГц :

- Максимальная разрешенная мощность внутри помещений 100 мВт
- Максимальная разрешенная мощность на открытом воздухе 10 мВт

Департаменты, использование в которых полосы частот 2400-2483.5 МГц разрешено при условии максимальной разрешенной мощности в пределах 100мВт в помещениях и 10мВт на открытом воздухе:

01 Ain	02 Aisne	03 Allier
05 Hautes Alpes	08 Ardennes	09 Ariège
11 Aude	12 Aveyron	16 Charente
24 Dordogne	25 Doubs	26 Drôme
32 Gers	36 Indre	37 Indre et Loire
41 Loir et Cher	45 Loiret	50 Manche
55 Meuse	58 Nièvre	59 Nord
60 Oise	61 Orne	63 Puy du Dôme
64 Pyrénées Atlantique	66 Pyrénées Orientales	



67 Bas Rhin	68 Haut Rhin	70 Haute Saône
71 Saône et Loire	75 Paris	82 Tarn et Garonne
84 Vaucluse	88 Vosges	89 Yonne
90 Territoire de Belfort	94 Val de Marne	

Эти требования, вероятно, изменятся со временем, Вы можете использовать сетевую беспроводную карту во многих районах Франции. Посетите сайт Органа регулирования телекоммуникаций (ART) Франции для получения последней информации ([www.art-telecom.fr](http://www.art-telecom.fr))



Мощность Вашей карты WLAN должна быть меньше 100 мВт, но более 10 мВт.

## Правила безопасности UL

Согласно правилам UL 1459, касающимся средств телекоммуникации (телефонов), рассчитанных на электронное подключение к телекоммуникационной сети с рабочим напряжением, не превышающим 200 В в точке максимума, 300В в полной амплитуде и 105В в рабочем режиме, установленных или используемых в соответствии с Государственным Электротехническим Кодексом (NFPA 70).

При пользовании модема Eee PC, следует всегда выполнять следующие правила предосторожности для уменьшения риска возгорания и поражения электрическим током:

- Не пользуйтесь Eee PC у воды, например, возле ванны, раковины, кухонной мойки или стиральной машины, в сыром подвале или возле бассейна.
- Не пользуйтесь Eee PC во время грозы. Существует риск поражения электрическим током от молнии.
- Не пользуйтесь Eee PC в непосредственной близости от места утечки газа.



Требования UL 1642, касающиеся использования первичных (одноразовых) и вторичных (заряжаемых) литиевых аккумуляторов в качестве источников питания для различных изделий. Эти аккумуляторы содержат металлический литий, или сплав лития, или ионы лития, и могут состоять из одной электронной ячейки или двух и более ячеек, объединенных в группы или параллельных, или из того и другого, конвертирующих химическую энергию в электрическую в результате обратимой или необратимой химической реакции.

- Не бросайте аккумуляторы от Еее РС в огонь, так как они могут взорваться. По поводу специальных инструкций по утилизации во избежание риска для жизни и здоровья людей, связанного с возгоранием или взрывами, обращайтесь к местным сводам правил.
- Не используйте сетевые адаптеры или аккумуляторы от других устройств во избежание риска для жизни и здоровья людей, связанного с возгоранием или взрывами. Используйте только сертифицированные UL сетевые адаптеры и аккумуляторы, приобретенные у производителя или официального продавца.

## **Правила электробезопасности**

Изделие потребляет ток до 6А. Для его эксплуатации необходимо использовать шнур питания аналогичный H05VV-F, 3G, 0.75mm<sup>2</sup> или H05VV-F, 2G, 0.75mm<sup>2</sup>.

## **REACH**

Согласно регламенту EC REACH (Registration, Evaluation, Authorization, and Restriction of Chemicals – Регистрация, Оценка, Разрешения и Ограничения на использование Химических веществ), на сайте ASUS REACH размещен список химических веществ содержащихся в продуктах ASUS: <http://csr.asus.com/english/REACH.htm>.



## **Декларация и соответствие международным экологическим нормам**

В соответствии с международными нормами по защите окружающей среды компания ASUS предоставляет всю необходимую информацию и тщательно проверяет все продукты на стадии проектирования и производства, чтобы гарантировать безопасность окружающей среды при эксплуатации продуктов ASUS.

На сайте <http://csr.asus.com/english/Compliance.htm> содержится информация о соответствии продукции ASUS нижеследующим требованиям:

- Japan JIS-C-0950 Material Declarations
- EU REACH SVHC
- Korea RoHS
- Swiss Energy Laws

## **Утилизация и переработка**

Компания ASUS берет на себя обязательства по утилизации старого оборудования, исходя из принципов всесторонней защиты окружающей среды. Мы предоставляем решения нашим клиентам для переработки наших продуктов, аккумуляторов и других компонентов, а также упаковки. Для получения подробной информации об утилизации и переработке в различных регионах посетите <http://csr.asus.com/english/Takeback.htm>.



## Положения по литию (для литиево-ионных батарей)



**WARNING!** Danger of explosion if battery is incorrectly replaced. Replace only with the same or equivalent type recommended by the manufacturer. Dispose of used batteries according to the manufacturer's instructions. (English)



**ATTENZIONE!** Rischio di esplosione della batteria se sostituita in modo errato. Sostituire la batteria con un una di tipo uguale o equivalente consigliata dalla fabbrica. Non disperdere le batterie nell'ambiente. (Italian)



**VORSICHT!** Explosionsgefahr bei unsachgemäßen Austausch der Batterie. Ersatz nur durch denselben oder einem vom Hersteller empfohlenem ähnlichen Typ. Entsorgung gebrauchter Batterien nach Angaben des Herstellers. (German)



**ADVARSELI!** Lithiumbatteri - Eksplosionsfare ved fejlagtig håndtering. Udskiftning må kun ske med batteri af samme fabrikat og type. Levér det brugte batteri tilbage til leverandøren. (Danish)



**VARNING!** Explosionsfara vid felaktigt batteribyte. Använd samma batterityp eller en ekvivalent typ som rekommenderas av apparattillverkaren. Kassera använt batteri enligt fabrikantens instruktion. (Swedish)



**VAROITUS!** Paristo voi räjähtää, jos se on virheellisesti asennettu. Vaihda paristo ainoastaan laitevalmistajan suositteluun tyypin. Hävitä käytetty paristo valmistajan ohjeiden mukaisesti. (Finnish)





ATTENTION! Il y a danger d'explosion s'il y a remplacement incorrect de la batterie. Remplacer uniquement avec une batterie du même type ou d'un type équivalent recommandé par le constructeur. Mettre au rebut les batteries usagées conformément aux instructions du fabricant. (French)



ADVARSEL! Eksplosjonsfare ved feilaktig skifte av batteri. Benytt samme batteritype eller en tilsvarende type anbefalt av apparatfabrikanten. Brukte batterier kasseres i henhold til fabrikantens instruksjoner. (Norwegian)



標準品以外の使用は、危険の元になります。交換品を使用する場合、製造者に指定されるものを使って下さい。製造者の指示に従って処理して下さい。(Japanese)



ВНИМАНИЕ! При замене аккумулятора на аккумулятор иного типа возможно его возгорание. Утилизируйте аккумулятор в соответствии с инструкциями производителя. (Russian)



## **Информация об авторских правах**

Любая часть этого руководства, включая оборудование и программное обеспечение, описанные в нем, не может быть дублирована, передана, преобразована, сохранена в системе поиска или переведена на другой язык в любой форме или любыми средствами, кроме документации, хранящейся покупателем с целью резервирования, без специального письменного разрешения ASUSTeK COMPUTER INC. ("ASUS").

ASUS предоставляет данное руководство "как есть" без гарантии любого типа, явно выраженной или подразумеваемой, включая неявные гарантии или условия получения коммерческой выгоды или пригодности для конкретной цели, но не ограничиваясь этими гарантиями и условиями. Ни при каких обстоятельствах компания ASUS, ее директора, должностные лица, служащие или агенты не несут ответственности за любые косвенные, специальные, случайные или являющиеся следствием чего-либо убытки (включая убытки из-за потери прибыли, потери бизнеса, потери данных, приостановки бизнеса и т.п.), даже если ASUS сообщила о возможности таких убытков, возникающих из-за любой недоработки или ошибки в данном руководстве или продукте.

Продукты и названия корпораций, имеющиеся в этом руководстве могут быть зарегистрированными торговыми знаками или авторскими правами соответствующих компаний, и используются только для идентификации или объяснения без намерений что-либо нарушить.

Технические характеристики и сведения, содержащиеся в данном руководстве, представлены только для информативного использования, и могут быть изменены в любое время без уведомления, и не должны быть истолкованы как обязательства ASUS. ASUS не берет на себя никакой ответственности или обязательств за любые ошибки или неточности в данном руководстве, включая изделия или программное обеспечение, описанные в нем.

**Copyright © 2011 ASUSTeK COMPUTER INC. Все права защищены.**



## **Ограничение ответственности**

Могут возникнуть обстоятельства, в которых из-за нарушения ASUS своих обязательств или в силу иных источников ответственности Вы получите право на возмещение ущерба со стороны ASUS. В каждом таком случае и независимо от оснований, дающих Вам право претендовать на возмещение ASUS убытков, ответственность ASUS не будет превышать величину ущерба от телесных повреждений (включая смерть) и повреждения недвижимости и материального личного имущества либо иных фактических прямых убытков, вызванных упущением или невыполнением законных обязательств по данному Заявлению о гарантии, но не более контрактной цены каждого продукта по каталогу.

ASUS будет нести ответственность или освобождает Вас от ответственности только за потери, убытки или претензии, связанные с контрактом, невыполнением или нарушением данного Заявления о гарантии.

Это ограничение распространяется также на поставщиков и реселлеров ASUS, устанавливая максимальную величину совокупной ответственности ASUS, ее поставщиков и реселлера. Устанавливая максимальную величину совокупной ответственности ASUS, ее поставщиков и реселлера.

НИ ПРИ КАКИХ ОБСТОЯТЕЛЬСТВАХ ASUS НЕ БУДЕТ НЕСТИ ОТВЕТСТВЕННОСТЬ В ЛЮБЫХ ИЗ СЛЕДУЮЩИХ СЛУЧАЕВ: (1) ПРЕТЕНЗИИ К ВАМ В СВЯЗИ С УБЫТКАМИ ТРЕТЬИХ ЛИЦ; (2) ПОТЕРИ ИЛИ ПОВРЕЖДЕНИЯ ВАШИХ ЗАПИСЕЙ ИЛИ ДАННЫХ; ИЛИ (3) СПЕЦИАЛЬНЫЙ, СЛУЧАЙНЫЙ ИЛИ КОСВЕННЫЙ ЛИБО КАКОЙ-ЛИБО СОПРЯЖЕННЫЙ ЭКОНОМИЧЕСКИЙ УЩЕРБ (ВКЛЮЧАЯ УПУЩЕННУЮ ВЫГОДУ ИЛИ ПОТЕРИ СБЕРЕЖЕНИЙ), ДАЖЕ ЕСЛИ ASUS, ЕЕ ПОСТАВЩИКИ ИЛИ РЕСЕЛЛЕРЫ БЫЛИ УВЕДОМЛЕНЫ О ВОЗМОЖНОСТИ ИХ ВОЗНИКНОВЕНИЯ.

## **Сервис и поддержка**

Посетите наш сайт <http://www.asus.com>



Производитель	ASUSTek COMPUTER INC.
Адрес	No. 150, LI-TE RD., PEITOU, TAIPEI 112, TAIWAN R.O.C
Страна	Тайвань
Официальный представитель в Европе	ASUS COMPUTER GmbH
Адрес	HARKORT STR. 21-23, 40880 RATINGEN
Страна	Германия