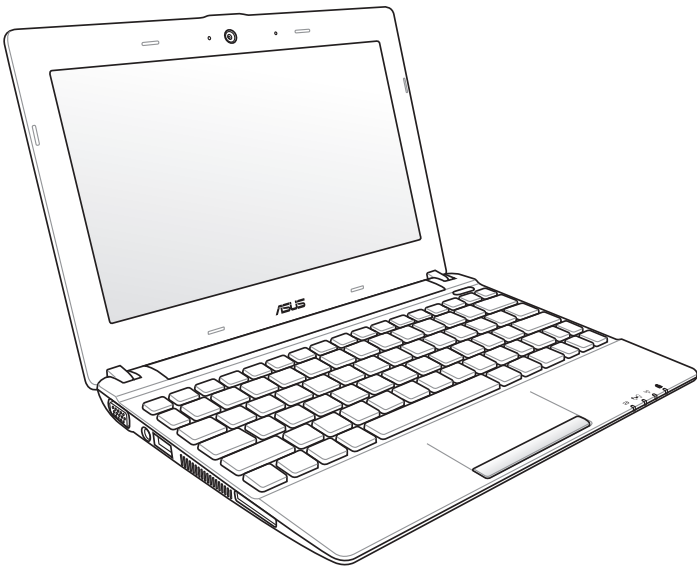


Eee PC 사용 설명서

Meego Edition Eee PC X101H



목차

특정 소프트웨어의 소스 코드 제공 제안 (Offer to Provide Source Code of Certain Software).....	iv
사용 설명서 정보.....	v
설명서 참고 사항.....	v
안전 예방 수칙.....	vi
휴대시 주의사항	vii
배터리 충전	viii
항공기 내 사용시 주의사항	viii
음압 (Sound Pressure) 경고	viii
오디오 및 비디오 코덱 지침.....	viii

1장: Eee PC 기본 구성

상판부.....	1-2
하판부.....	1-5
우측면.....	1-6
좌측면.....	1-7
키보드 사용.....	1-8
키보드 특별 기능	1-8

2장: Eee PC 시작하기

Eee PC 전원 켜기.....	2-2
Eee PC 시스템 시작.....	2-3
MeeGo MyZone 페이지 사용하기.....	2-4
네트워크 연결.....	2-5
무선 네트워크 연결 구성	2-5
유선 네트워크 연결 구성	2-5
웹페이지 탐색	2-7

3장: Eee PC 사용하기

Live Update.....	3-2
MyZone 애플리케이션 바로가기 사용자 지정.....	3-4
장치 페이지 사용.....	3-5
Bluetooth 연결 (일부 모델).....	3-6
Super Hybrid Engine.....	3-8

Super Hybrid Engine 모드	3-8
------------------------------	-----

4장: 시스템 복구

시스템 복구	4-2
--------------	-----

부록

성명서 및 안전 정보.....	A-2
저작권 정보.....	A-12
책임 제한.....	A-13
서비스 및 지원.....	A-13

특정 소프트웨어의 소스 코드 제공 제안 (Offer to Provide Source Code of Certain Software)

본 장치는 “General Public License (GPL)”, “Lesser General Public License Version (LGPL)”, 그리고/또는 기타 무료 오픈 소스 소프트웨어 사용권 계약 (Free Open Source Software Licenses) 내에서 사용권 계약이 되어 저작권의 보호를 받는 소프트웨어를 포함합니다. 본 장치 내의 소프트웨어는 관련 법률에 의해 최대한의 허락을 특정의 보증 내용 없이 없이 배포됩니다. 이 계약서의 사본들은 본 제품과 함께 첨부됩니다.

사용자에게 특정 소프트웨어 그리고/또는 다른 추가된 데이터를 사용할 권한과 관련된 라이선스를 제품의 마지막 배송 (2011년 12월 1일 이후) 이후 3년 이내에 다음 중 하나의 방법을 이용하여 얻을 수 있습니다:

(1) 다음의 웹사이트에서 무료로 다운로드 <http://support.asus.com/download>

또는

(2) 복사 그리고 배송, 선호하는 배송 수단과 원하는 배송 주소에 따른 비용을 지불하고 아래의 주소로 요청:

ASUSTeK Computer Inc.
Legal Compliance Dept.
15 Li Te Rd.,
Beitou, Taipei 112
Taiwan

원하는 해당 소스 코드를 얻기 위해 제품의 박스에 표시된 제품 이름, 모델 번호, 버전을 요청서에 입력하여 주시고, 조건과 배송 비용을 조정하기 위해 사용자의 연락처 세부 사항을 입력해 주십시오.

이 소스 코드는 특정의 보증 내용 없이 배포되고 해당 이진/제품 코드와 같은 동일한 라이선스 아래에서 사용 계약될 것입니다.

이 제안은 이 정보의 수신자 모두에게 유효합니다.

ASUSTeK은 다양한 무료 오픈 소스 소프트웨어 라이선스 내에서 요구되는 완전한 소스 코드를 제공하기 위해 노력하고 있습니다. 그러나 만약에 완전한 해당 소스 코드를 얻는데 문제가 있다면, 제품의 상태와 문제를 기술하여 다음의 이메일 주소 gpl@asus.com 로 알려주시면 감사하겠습니다 (이 이메일 주소로 소스 코드 문서와 같은 용량이 큰 첨부물을 보내지 마십시오).

사용 설명서 정보

본 설명서는 Eee PC의 사용 설명서입니다. 본 설명서는 Eee PC의 여러가지 구성 요소와 사용 방법에 대한 정보를 제공합니다. 다음은 사용 설명서의 주요 내용입니다.

1. Eee PC 기본 구성

Eee PC의 구성 요소 정보를 제공합니다.

2. Eee PC 시작하기

Eee PC를 시작하기 위한 정보를 제공합니다.

3. Eee PC 사용하기

Eee PC의 유틸리티를 사용하기 위한 정보를 제공합니다.

4. 시스템 복구

시스템 복구에 관한 정보를 제공합니다.

5. 부록

사용자에게 안전 정보를 제공합니다.



제품에 포함된 실제 애플리케이션은 모델과 지역에 따라 다를 수 있으며, Eee PC의 실제 모습과 설명서 내의 그림 또한 차이가 있을 수 있습니다. Eee PC의 실제 모습을 설명서 내의 그림에 우선해 주십시오.

설명서 참고 사항

본 설명서에는 Eee PC를 사용시 안전하고, 효율적인 작업을 위한 참고 사항과 경고 사항이 표기되어 있습니다. 이 참고 사항들은 그 중요도에 따라 다음과 같이 표기되었습니다.



경고! 안전한 작업 수행을 위해 반드시 따라야 하는 중요 정보.



중요! 데이터, 부품, 신체에 해가 될 수 있는 위험을 사전에 방지하기 위한 중요 정보



팁: 작업을 완료하기 위한 팁 또는 유용한 정보



참고: 특정 상황에 대한 정보

안전 예방 수칙

다음의 안전 예방 수칙은 Eee PC의 수명을 늘려 주기 때문에 모든 주의사항을 반드시 지켜주시기 바랍니다. 본 사용자 설명서에 기술되지 않은 사항에 대해서는 인증된 서비스 센터에 문의해 주십시오. 손상된 전원 코드나 액세서리 및 다른 주변 기기들의 사용을 삼가해 주시고, 희석제, 벤젠, 기타 다른 화학 제품 같은 강한 용액이 본체에 직접 닿지 않도록 해주십시오.



제품을 청소하기 전에 AC 전원의 연결을 해제해 주십시오. 비마모성 세제와 약간의 따뜻한 물을 섞은 후, 섬유 스폰지 또는 젖은 세무 천에 몇 방울 적셔서 노트북 PC를 닦은 후, 마른 천으로 남은 물기를 제거해 주십시오.



평평하지 않거나 불안정한 장소에 **놓지 마십시오**. 만일 외관이 손상되었다면 수리를 받아 주십시오.



Eee PC 위에 물건을 올려 놓거나 **떨어뜨리지 마십시오**. Eee PC 안에 이물질을 넣지 마십시오.



더럽거나 먼지가 많은 곳에 **노출시키지 말고**, 가스 새는 곳에서 **사용하지 마십시오**.



강한 자기 또는 전자장에 **노출시키지 마십시오**.



LCD 패널을 누르거나 만지 **지 마십시오**. Eee PC를 굽거나 내부로 들어갈 수 있는 작은 물체를 함께 **두지 마십시오**.



액체, 비, 습기 등에 **노출시키지 말고**, 번개를 동반한 폭풍우시에는 모뎀 사용을 **중지해 주십시오**.



열 배출에 의한 화상이나 불편함을 방지하기 위해 Eee PC를 무릎 위에 올려 놓거나 신체에 직접 **접촉하지 마십시오**.



배터리 안전 경고: 배터리를 불에 **놓지 마십시오**. 연결 부위에 **합선이 일어나지 않도록** 해 주십시오. 배터리를 **해체하지 마십시오**.



안전 작동 온도: Eee PC는 5°C (41°F)에서 35°C (95°F) 사이에서의 온도에 최적화되어 있습니다.



입력 전력: Eee PC 하판부에 붙어 있는 레이블의 전력 값과 전원 어댑터의 전력이 일치하는지 확인해 주십시오.



노트북 가방과 같이 공기 순환이 되지 않는 곳에 Eee PC의 전원을 켜거나 두거나 이동시키지 마십시오.



올바르지 않은 배터리의 설치 Eee PC의 폭발의 위험 또는 손상을 줄 수 있습니다.



Eee PC를 일반 폐기물과 함께 버리지 마십시오. 이 제품은 부분별 재활용을 위해 특별하게 설계되었습니다. X 표시가 된 바퀴 달린 쓰레기통 라벨이 부착된 제품 (전기 전자 제품, 수은을 포함하고 있는 셀 배터리)은 일반 쓰레기와 함께 폐기해서는 안됩니다. 전자 제품 폐기에 관련된 지역 규정을 확인해 주십시오.



배터리를 일반 쓰레기와 함께 버리지 마십시오. 본 라벨은 배터리를 일반 쓰레기와 함께 폐기해서는 안됨을 의미합니다.

휴대시 주의사항

Eee PC를 휴대 또는 운반하려면 전원을 끄고, **모든 주변 장치의 연결을 제거하여 커넥터를 보호해야 합니다.** 하드디스크 드라이브의 헤드는 이동시 하드디스크 표면의 긁힘을 방지하기 위해 전원을 끌 경우 원 위치로 돌아옵니다. 따라서, **사용자는 전원을 켜 상태로 Eee PC를 이동해서는 안 됩니다.** 키보드와 디스플레이 패널을 보호하기 위해서 Eee PC의 운반시 디스플레이 패널을 닫아 주십시오.

Eee PC의 표면은 함부로 다루면 쉽게 흠집이 생길 수 있습니다. Eee PC를 이동시 긁히지 않게 조심히 다루어 주십시오. 먼지, 물, 충격, 굽힘으로부터 보호하기 위해 별도의 이동용 케이스에 넣어 운반하셔도 좋습니다.

배터리 충전

장거리 여행 목적으로 배터리를 이용해 Eee PC를 사용할 경우, 배터리 팩과 여분의 추가 배터리 팩을 충전시켜 준비하십시오. 전원 어댑터를 컴퓨터에 연결시켜 배터리 팩을 충전시켜 주십시오. Eee PC를 사용하는 동안 배터리 팩을 충전할 경우, 충전 시간이 다소 오래 걸립니다.

첫 사용시 및 매 번 배터리를 다 사용했을 경우 배터리를 완전히 충전(8시간 이상)하면 배터리 수명을 늘릴 수 있습니다. 완충과 방전을 수차례 반복하면 배터리는 최대 용량을 찾게 됩니다.

항공기 내 사용시 주의사항

비행기 내에서 Eee PC의 사용을 원할 경우, 항공사 측에 문의해 주십시오. 대부분의 항공사는 전자 기기 사용에 대한 제한 규정을 가지고 있으며, 이착륙 때를 제외한 비행기 내에서의 전자기기 사용을 허용하고 있습니다.



공항 내에는 다음과 같은 세 종류의 공항 보안 검색 장치가 있습니다. X-레이 기기(수화물 벨트 위의 물품에 사용), 자기 탐지기(걸어서 통과하도록 하는 보안 검색 장치), 자기 판독기(손에 휴대하고 있거나 또는 개인 소지품에 사용). Eee PC나 디스켓의 보안 검색은 공항 내에 있는 X-레이 기기를 통해 받도록 하고, 자기 탐지기나 자기 판독기에 의한 보안 검색을 받지 않기를 권장합니다.

음압 (Sound Pressure) 경고

이어폰이나 헤드폰에서 발생하는 음압은 청력을 손상시키거나 잃게할 수 있습니다. 볼륨 장치의 조절과 중심 위치에서 벗어난 이퀄라이저의 설정은 이어폰 또는 헤드폰의 출력 전압과 음압 레벨의 증가를 초래할 수 있습니다.

오디오 및 비디오 코덱 지침

Eee PC에 포함된 오디오 및 비디오의 코덱은 모델에 따라 다를 수 있습니다.

상판부

하판부

우측면

좌측면

키보드 사용

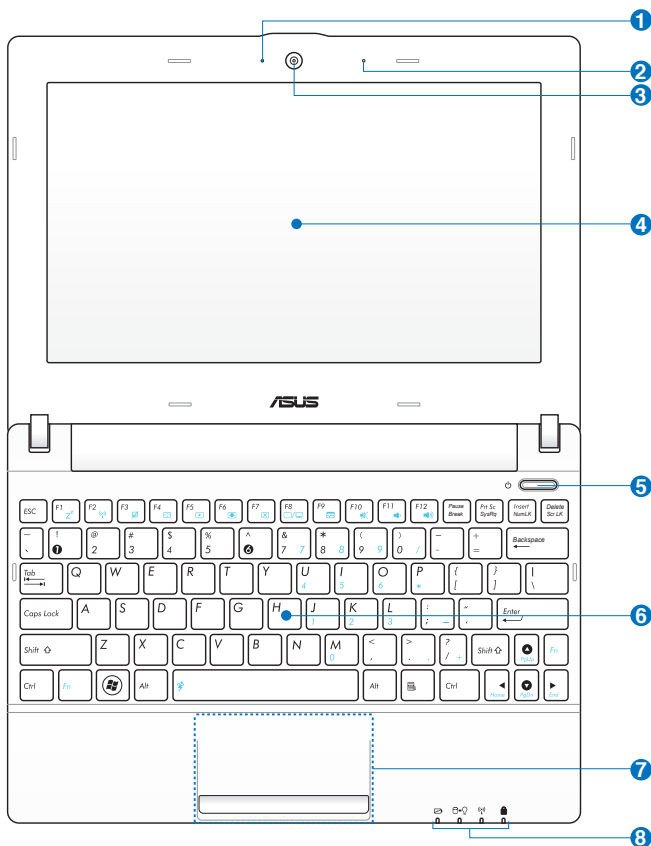
Eee PC 기본 구성 **1**

상판부

Eee PC 상판부의 구성 요소를 확인하려면 아래의 그림을 참고해 주십시오.



모델에 따라 상판 부분의 외관이 다를 수 있습니다.



1  내장 LED 카메라

2  마이크 (내장)

3  내장 카메라


4  디스플레이 패널

5  전원 스위치 (Windows)

전원 스위치를 이용해 Eee PC를 켜거나 끌 수 있으며, STR (절전 모드)에서 복구가 가능합니다. 스위치를 한 번 누르면 Eee PC의 전원이 켜지며, 누르고 있으면 꺼집니다. 전원 스위치는 디스플레이 패널이 열려져 있는 상태에서만 작동합니다.

전원 표시등

Eee PC를 켜면 전원 표시등에 불빛이 들어오며, 절전 모드 (Suspend-to-RAM, Sleep)로 전환되면, 느리게 깜박입니다. Eee PC의 전원을 끄면 표시등의 불빛이 점멸됩니다.

6  키보드



키보드는 구입한 지역에 따라 다를 수 있습니다.

7  터치패드와 버튼

8  상태 표시등



배터리 충전 표시등

배터리 충전 표시등(LED)은 아래와 같은 배터리의 전원 상태에 대해 알려줍니다.

전원이 켜진 상태

	어댑터 사용시	어댑터 미사용시
충분한 배터리 잔량 (95%~100%)	녹색 불빛이 켜짐	꺼짐
보통의 배터리 잔량 (11%~94%)	주황색 불빛이 켜짐	꺼짐
부족한 배터리 잔량 (0%~10%)	주황색 불빛이 깜박임	주황색 불빛이 깜박임

전원이 꺼진 상태/ 대기 모드

	어댑터 사용시	어댑터 미사용시
충분한 배터리 잔량 (95%~100%)	녹색 불빛이 켜짐	꺼짐
보통의 배터리 잔량 (11%~94%)	주황색 불빛이 켜짐	꺼짐
부족한 배터리 잔량 (0%~10%)	주황색 불빛이 깜박임	꺼짐

HDD(Hard Disk Drive) 표시등

HDD 표시등은 디스크 드라이브의 데이터를 읽거나, 기록 중일 경우 깜박이게 됩니다.

전원 표시등

Eee PC를 켜면 전원 표시등에 불빛이 들어오며, 절전 모드(Suspend-to-RAM, Sleep)로 전환되면, 느리게 깜박입니다. Eee PC의 전원을 끄면 표시등의 불빛이 점멸됩니다.

무선/Bluetooth 표시등

내장 무선 LAN/Bluetooth를 포함하는 모델에서만 적용됩니다. 내장 무선 LAN/Bluetooth(일부 모델)가 활성화되면, 이 표시등에 불빛이 들어옵니다.

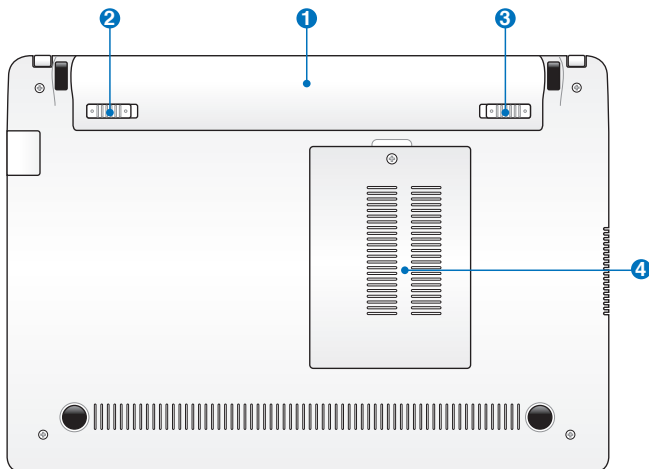
대문자 잠금 표시등

[Caps Lock] 기능이 작동하고 있을 때 표시등에 불이 들어옵니다. 이 기능이 실행되고 있을 때는 문자들이 대문자(예: A, B, C)로 표시되고, 기능이 작동하지 않을 때는 소문자(예: a, b, c)로 표시됩니다.

하판부



모델에 따라 하판부의 외관이 다를 수 있습니다.



Eee PC 하판부는 매우 뜨겁습니다. Eee PC가 작동 중이거나 작동한지 얼마 되지 않았다면, 조심히 다뤄 주십시오. 충전 또는 작동 중일 경우 이 부분이 뜨거운 것은 정상입니다. 통풍을 막을 수 있는 침대 또는 소파와 같은 부드러운 표면 위에서 사용하지 마십시오. 열에 의한 화상을 입을 수 있기 때문에 무릎이나 기타 신체 위에 Eee PC를 올려놓고 사용하지 마십시오.

1



배터리 팩

배터리의 실제 사용 가능 시간은 Eee PC의 사용 방법과 사양에 따라 달라집니다. 배터리 팩은 분해할 수 없으며 배터리 팩을 교체하려면 단일 유닛을 추가로 구입하셔야 합니다.

2



배터리 잠금 장치 - 스프링

배터리 팩은 스프링 배터리 잠금 장치로 안전하게 고정됩니다. 배터리 팩을 장착할 경우, 스프링 배터리 잠금 장치는 자동으로 배터리를 고정시킵니다. 배터리 팩 제거 시, 스프링 배터리 잠금 장치는 잠금 해제 위치에 고정되어 있어야 합니다.

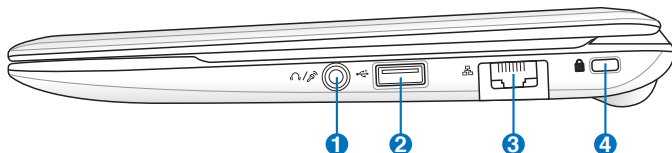
3 배터리 잠금 장치 - 수동

수동 배터리 잠금 장치는 배터리 팩을 고정하기 위해 사용됩니다. 잠금 장치를 잠금 해제 위치로 변경하면 배터리 팩을 제거하거나 설치할 수 있습니다. 배터리 팩을 설치한 후에는 장치를 잠금 상태로 변경해 주십시오.

4 메모리 구획

메모리 모듈은 전용 구획에 안전하게 고정됩니다.

우측면



1 헤드폰 출력 / 마이크 입력 콤보 잭

이 1/8 인치 스테레오 콤보 잭 (3.5mm)은 Eee PC의 오디오 출력 신호를 스피커 또는 헤드폰으로 연결하거나, 외장 마이크 또는 오디오 장치의 출력 신호를 연결합니다. 이 잭은 연결된 장치와 스위치 기능을 자동으로 찾습니다.

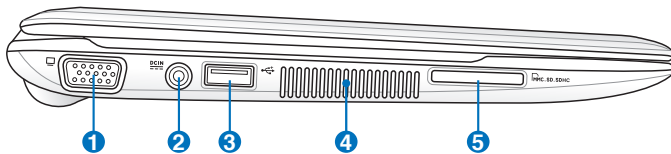
이 잭은 Skype, 음성 나레이션, 간단한 녹음 등에 이용할 수 있도록 설계되었습니다.

2 USB 포트 (2.0/1.1)

3 LAN 포트

4 Kensington® 잠금 port

좌측면



1 15핀 D-Sub 디스플레이 (모니터) 출력



디스플레이 출력 모드를 전환하기 위해 <Fn> + <F8>를 반복해서 누르십시오. MeeGo OS는 다음의 디스플레이 해상도를 지원합니다:

LCD: 1024 x 600

CRT: 1024 x 768

LCD + CRT 클론: LCD 1024 x 600, CRT 1024 x 768
(1024 x 600의 해상도를 이용 가능한)

2 전원 (DC) 입력

기본으로 제공된 전원 어댑터는 AC 전원을 DC전원으로 바꾸어 주는 역할을 합니다. 이 잭을 통해 공급된 전력은 Eee PC에 전원을 공급하고, 내장된 배터리 팩을 충전시켜 줍니다. Eee PC와 배터리 팩의 손상을 방지하기 위해 항상 기본 제공된 전원 어댑터만 사용하십시오.



주의: 사용시 뜨거워 질 수 있으므로, 어댑터 위에 물건을 올려놓거나, 신체와 가까운 곳에 두지 마십시오.

3 USB 포트 (2.0, 1.1)

4 공기 통풍구

공기 통풍구를 통해 Eee PC 내의 뜨거운 공기를 배출하고, 외부의 차가운 공기를 유입시킵니다.



종이, 책, 옷, 케이블 또는 기타 물체가 공기 통풍구를 막지 않도록 유의해 주십시오. 과열의 원인이 될 수 있습니다.

5 메모리 카드 슬롯

내장 메모리 카드 리더를 통해 SD/SDHC 및 MMC 카드의 데이터를 확인할 수 있습니다.

키보드 사용

키보드 특별 기능

아래 표는 Eee PC의 키보드에서 지원하는 단축키에 대한 설명입니다. 색깔이 있는 단축 키는 우선 [Fn]키를 누르고 있는 상태에서 추가로 단축 키를 눌러야 실행됩니다.



Z² 아이콘 (F1): Eee PC를 절전 모드로 전환합니다 (Suspend-to-RAM).



라디오 타워 아이콘 (F2): OSD를 통해 내장 무선 LAN 또는 Bluetooth의 사용 여부를 선택합니다. 활성화되면 해당하는 무선 표시등에 불이 들어옵니다.



터치패드 (F3): 터치패드의 사용 여부를 선택합니다.



밝기 감소 아이콘 (F5): 화면의 밝기를 어둡게 합니다.



밝기 증가 아이콘 (F6): 화면의 밝기를 밝게합니다.



X 표시된 화면 아이콘 (F7): 디스플레이의 백라이트를 끕니다.



LCD/모니터 아이콘 (F8): Eee PC의 LCD 또는 (및) 외부 모니터로 화면을 출력하도록 합니다.



X 표시된 스피커 (F10): 스피커를 음소거합니다.



스피커 볼륨 감소 아이콘 (F11): 스피커의 볼륨을 줄입니다.



스피커 볼륨 증가 아이콘 (F12): 스피커의 볼륨을 늘립니다.



Super Hybrid Engine (Fn+Space Bar): 여러 절전 모드로 변경할 수 있습니다. 화면에서 선택한 모드를 확인할 수 있습니다.



Scr Lk (Delete): “Scroll Lock”의 사용 여부를 선택합니다. 키보드의 일부분을 탐색을 위한 방향키로 이용합니다.



Pg Up (↑): 문서 또는 웹브라우저의 화면을 위로 스크롤할 수 있습니다.



Pg Dn (↓): 문서 또는 웹브라우저의 화면을 아래로 스크롤할 수 있습니다.



Home (←): 줄의 처음으로 커서를 이동합니다.



End (→): 줄의 마지막으로 커서를 이동합니다.

Eee PC 전원 켜기

Eee PC 시스템 시작

MeeGo MyZone 페이지 사용하기

네트워크 연결

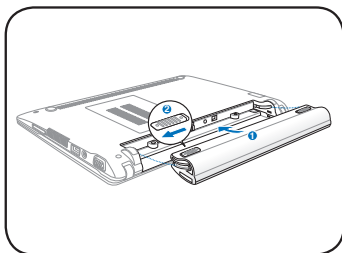
Eee PC 시작하기

2

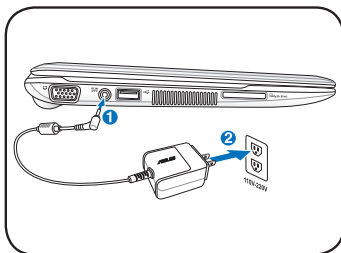
Eee PC 전원 켜기

Eee PC를 사용하기 위한 아래의 지시사항을 따라 주십시오.

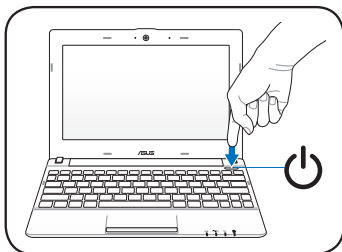
1. 배터리 팩을 장착해 주십시오.



2. AC 전원 어댑터를 연결해 주십시오.



3. Eee PC의 전원 켜 주십시오.



기타 제품의 어댑터를 Eee PC와 사용할 경우 Eee PC에 손상을 줄 수 있습니다. 올바르게 않은 AC-DC 어댑터를 사용하면 배터리 팩 및 Eee PC에 손상을 줄 수 있습니다.



- 디스플레이 패널을 열 때 무리한 힘을 주어 패널을 뒤로 젖히면 힌지가 부러질 수 있습니다! 디스플레이 패널을 잡고 Eee PC를 들어 올리지 마십시오.
- Eee PC와 함께 제공된 배터리 팩과 전원 어댑터 또는 제조업체 및 대리점에서 해당 모델에 대해 인증한 제품 외에는 Eee PC에 손상을 줄 수 있습니다. 이 어댑터가 허용하는 입력 전압은 AC 100V~240V이며, 출력 전압은 +19Vdc, 2.1A입니다.
- Eee PC의 전원이 켜진 상태에서 배터리 팩을 제거하게 되면 작업 중인 데이터가 사라집니다.



처음 사용 시 및 배터리의 사용완료 때마다 배터리를 완충하여 사용하면 배터리의 수명을 늘릴 수 있습니다.

Eee PC 시스템 시작

처음 Eee PC를 시작하면 Windows 마법사가 자동으로 실행되어 사용자에게 기본적인 정보를 제공하고 기본 설정을 구성하도록 도와줍니다.

마법사의 지시에 따라 구성을 완료해 주십시오.

1. 사용하려는 언어를 선택하고, **다음**을 클릭해 주십시오.
2. 라이선스 동의를 읽습니다. **예, 동의합니다**를 선택하고 계속하기 위해 **다음**을 클릭해 주십시오.
3. 사용자 계정을 위한 암호를 설정하십시오. 6~16자 사이의 암호를 입력하십시오. 암호가 정확하다는 것을 확인하기 위해 다시 암호를 입력해 주십시오. 계속을 위해 **다음**을 클릭해 주십시오.
4. 국가 또는 지역, 사용 언어 및 키보드 종류를 선택하여 시스템을 설정한 뒤 **다음**을 클릭해 주십시오.
5. 거주 지역의 시간대를 선택하고, **다음**을 클릭해 주십시오.
6. 시스템 복구 드라이브를 만들기 원하신다면, Eee PC에 USB 플래시 드라이브를 연결하고 **만들기**를 클릭하십시오. 그렇지 않은 경우 **끝내기**를 클릭하여 시작 설정 마법사에서 나가십시오.



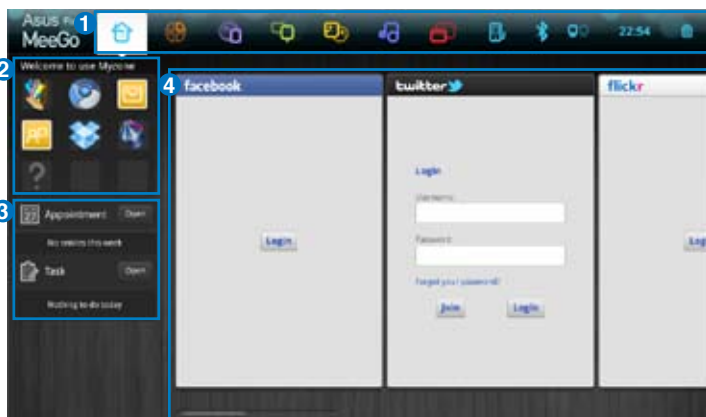
- 시스템 복구 파일은 최초의 시작 과정 동안에만 백업이 가능합니다. 그래서 이 단계에서 시스템 복구 드라이브를 생성하기를 강력히 추천합니다.
- 연결된 USB 플래시 드라이브의 용량은 반드시 8GB 이상이어야 합니다.
- 메모리 카드와 하드디스크 드라이브는 이 기능이 지원되지 않습니다.



USB 플래시 드라이브는 **Ext2** 파일 시스템에 포맷될 것입니다. 드라이브의 모든 데이터를 제거될 것입니다. 실행 이전에 중요한 데이터를 백업하십시오.

MeeGo MyZone 페이지 사용하기


MeeGo MyZone 페이지는 시스템 시작 후 처음으로 나타나는 페이지입니다. MyZone 페이지는 네 부분으로 나누어져 있습니다. 자세한 정보는 아래의 테이블을 참고해 주십시오.



목록	해설
1	화면 상단의 도구 모음 (Toolbar) 에서 MeeGo 기능을 시작하십시오. 스크린 공간을 저장하기 위해 도구 모음은 자동으로 숨겨질 것이고, 커서를 스크린 상단으로 이동하면 자동으로 나타날 것입니다. 키보드의 Windows 키를 누르면 수동으로 숨기거나 나타내게 할 수 있습니다.
2	애플리케이션 바로 가기 (Application Shortcuts) 는 즐겨 찾는 애플리케이션을 빠르게 시작할 수 있도록 도와줍니다. 바로 가기를 사용자 지정할 수 있습니다.
3	예정된 모임, 작업, 새 이메일의 목록을 여기에 작성하십시오.
4	열어 본 파일과 사진, 방문했던 웹사이트와 같은 Eee PC의 최근 작업이 최근 컴퓨터 활동 (Recent Computer Activity) 에 나타날 것입니다. 더 많은 작업 활동을 보기 위해 스크린 하단의 스크롤 바를 이용하십시오. 열거나 재방문을 원하신다면 아이টে를 클릭하십시오.


네트워크 연결

무선 네트워크 연결 구성

1. 도구 모음에서 **네트워크 (Networks)** 아이콘  을 클릭해 주십시오.
2. 목록에서 연결하려는 무선 액세스 포인트를 선택하고, **연결 (Connect)**을 클릭해 주십시오.




네트워크가 탐색되지 않으면, 무선 네트워크 연결을 구성하기 전에 <Fn> + <G>를 눌러 무선 LAN 기능을 활성화 하십시오.

3. 연결을 위해 암호를 입력해야 할 수도 있습니다.
4. 연결이 완료되면, 연결된 항목이 목록에 나타납니다.
5. 알림 표시줄에서 무선 네트워크 아이콘  을 확인할 수 있습니다.

유선 네트워크 연결 구성


아래 지시에 따라 유선 네트워크에 연결해 주십시오.

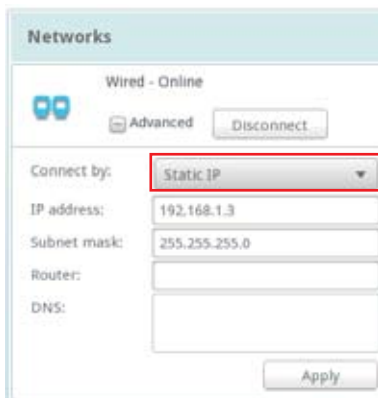
유동 IP 네트워크 연결 사용하기:

1. LAN 케이블을 LAN 포트에 연결하십시오.
2. 도구 모음에서 **네트워크** 아이콘  을 클릭하십시오.
3. 사용자의 유선 네트워크 연결이 자동으로 설정될 것입니다. 그렇지 않으면, **고급 (Advanced)**을 눌러 DHCP가 선택되었는지 확인하고, **적용 (Apply)**을 클릭하십시오.



고정 IP 네트워크 연결 사용하기:

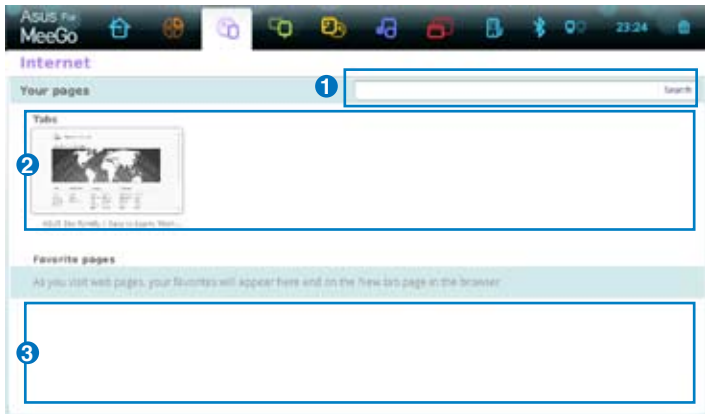
1. LAN 케이블을 LAN 포트에 연결하십시오.
2. 도구 모음에서 **네트워크** 아이콘  을 클릭하십시오.
3. 유선 연결 아래의 **고급**을 클릭하고 고정 IP를 선택하십시오.
4. 서비스 제공자로부터 제공받은 IP 주소와 서브넷 마스크를 입력하십시오.
5. 연결을 위해 **적용**을 클릭하십시오.



네트워크에 연결하는데 문제가 발생하면, ISP (Internet Service Provider)에게 문의해 주십시오.

웹페이지 탐색

네트워크 설정을 마친 후, 배경화면의 **인터넷 (Internet)**을 실행하여 인터넷 서핑을 즐길 수 있습니다.



목록	해설
1	인터넷 웹 주소 모음 (Internet web address bar) 은 웹사이트를 탐색하는데 빠르고 유용한 시작을 제공합니다. 웹사이트에 방문하기 위해 URL을 입력하십시오거나 또는 인터넷 상의 정보 검색 관련 키워드를 입력하십시오.
2	탭 영역 (Tab area) 은 이전 또는 현재의 실행 세션을 보여줍니다.
3	즐거찾기 페이지는 사용자의 즐겨찾는 웹사이트입니다. 주소 모음의 오른쪽에 있는 별 모양을 클릭하면 웹 브라우저 내에서 즐겨찾기로 지정됩니다.



Eee PC 홈페이지 (<http://eeepc.asus.com>)를 방문하면 최신 정보를 얻을 수 있으며, <http://vip.asus.com>에 등록하면 Eee PC의 모든 서비스를 이용할 수 있습니다.

Live Update

MyZone 애플리케이션 바로가기 사용자 지정

장치 페이지 사용

Bluetooth 연결 (일부 모델)

Super Hybrid Engine

Eee PC 사용하기



Live Update

Live Update 유틸리티를 이용하여 다운로드와 컴퓨터의 업데이트를 할 수 있습니다.



Live Update는 네트워크 또는 ISP (Internet Service Provider)가 제공하는 인터넷 연결을 필요로 합니다.

인터넷을 통한 Eee PC 업데이트

인터넷을 통해 Eee PC 업데이트하기

1. 도구 모음에서 **애플리케이션 (Application)**을 클릭하고, **시스템 도구 (System tools)** 아래의 **Live Update**를 클릭하십시오.



2. **소프트웨어 추가/제거 (Add/Remove Software)** 창에서, 왼쪽 패널의 **Live Update**를 클릭하십시오.

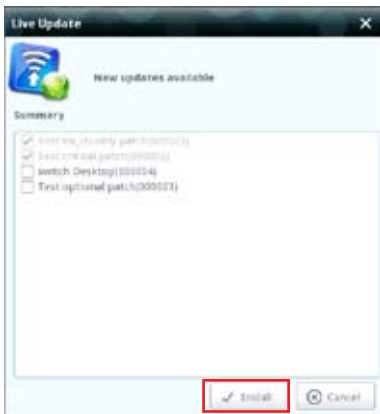


3. Live Update의 메인 화면에서, 다음의 사항들이 가능합니다:

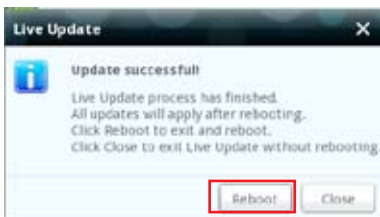
- Eee PC의 업데이트를 즉시 시작하기 위해 **업데이트 (Update)**를 클릭하십시오.
- 필요에 따른 빈도와 목록의 업데이트를 **설정 (Settings)**하기 위해 클릭하십시오.
- 설치된 업데이트를 보거나 제거하기 위해 **기록 (History)**을 클릭하십시오.



4. 이전 단계의 **업데이트 (Update)**를 클릭한다면, 새로운 업데이트가 사용 가능할 때, 메시지 창이 나타납니다. 필요한 업데이트를 선택하고 **설치 (Install)**를 클릭하십시오.



5. 일부 업데이트는 설치를 완료하기 위해 시스템의 재시작이 요구됩니다. 시스템을 즉시 재시작하기 위해 **리부팅 (Reboot)**을 클릭하십시오.

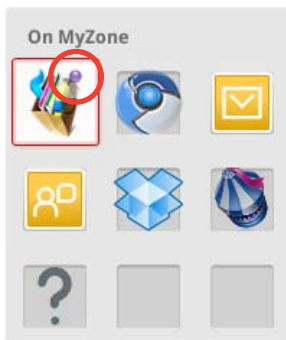


MyZone 애플리케이션 바로가기 사용자 지정

MyZone 페이지 왼쪽의 애플리케이션 바로가기는 즐겨찾는 애플리케이션의 빠른 시작을 도와줍니다. 필요에 따라, 바로가기를 추가 또는 제거할 수 있습니다.

MyZone 애플리케이션 바로가기 제거하기

1. 도구 모음에서 **애플리케이션 (Application)**을 클릭하십시오.
2. 존재하는 MyZone 애플리케이션 바로가기는 **즐거찾는 애플리케이션 (Favorite application)** 영역에 목록화됩니다.
3. 제거를 원하신다면, 바로가기의 위에 커서를 위치하십시오. 바로가기의 오른쪽 상단 코너에 핀 아이콘이 나타날 것입니다. 바로가기의 제거를 위해 핀 아이콘을 클릭해 주십시오.



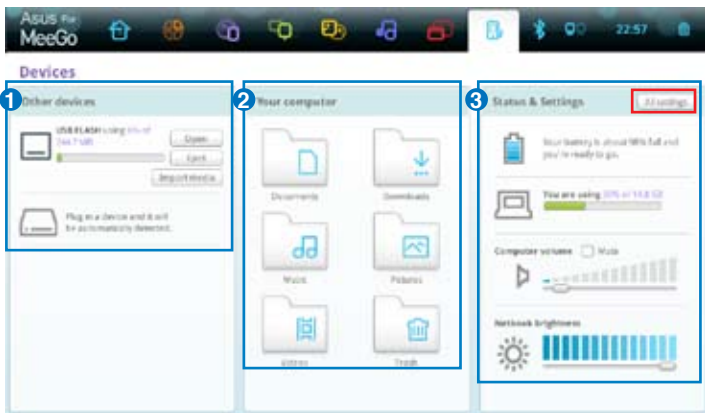
MyZone 애플리케이션 바로가기 추가하기

1. **사용자의 애플리케이션 (Your application)** 영역 내에 추가를 원하는 MyZone 페이지의 바로가기 애플리케이션을 위치해 주십시오.
2. 애플리케이션의 상단에 커서를 위치하십시오. 애플리케이션의 오른쪽 상단 코너에 핀 아이콘이 나타날 것입니다. MyZone 페이지 위에 애플리케이션 바로가기를 추가하기 위해 핀 아이콘을 클릭하십시오.



장치 페이지 사용

장치 페이지는 사용자 파일과 시스템 상태의 개요를 빠르게 제공합니다.



목록	해설
1	USB 저장 장치를 Eee PC에 연결한다면, 파일 탐색 (File browser) 을 이용한 장치 목록을 보기 위해, 다른 장치 (Other devices) 영역 내에서 열기 (Open) 를 클릭하십시오. 저장 장치를 제거하기 위해 안전 제거를 클릭하십시오.
2	사용자의 컴퓨터 (Your computer) 영역 내에서, 파일 탐색을 이용한 목록을 보기 위한 폴더를 클릭해 주십시오.
3	상태와 설정 (Status & Settings) 에서 배터리와 저장소 정보를 볼 수 있고, 볼륨과 화면 밝기를 조절할 수 있습니다. 개인 정보 또는 하드웨어 구성과 같은 고급 시스템 설정의 조정을 위해, 스크린의 오른쪽 상단 코너에 위치한 모든 설정 (All settings)을 클릭하십시오.

Bluetooth 연결 (일부 모델)



이 장치는 FCC ID: MSQ-X101HNB047H / MSQ-X101HNE785H와 IC ID: 3568A-X101HNB047H / 3568A-X101HNE785H를 포함합니다.

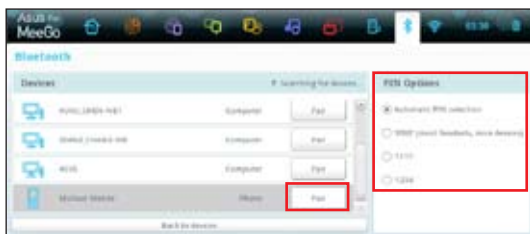
Bluetooth 기술은 케이블 없이도 Bluetooth 지원 장치의 연결을 가능하게 해 줍니다. Bluetooth 지원 장치에는 노트북 PC, 데스크탑 PC, 휴대폰, PDA 등이 포함됩니다.

Bluetooth 지원 장치 연결하기


1. **Bluetooth ON** 또는 **WLAN & Bluetooth ON** 메시지가 나타날 때까지 <Fn> + <F2>를 반복적으로 눌러 주십시오.
2. 도구 모음에서 **Bluetooth**를 클릭하십시오. Eee PC의 장치 이름을 바꾸기 위해서는 **장치 이름 설정 (Set device name)**을 클릭해 주십시오. 새로운 블루투스 장치를 연결하기 위해, **새 장치 추가 (Add a new device)**를 클릭하십시오.

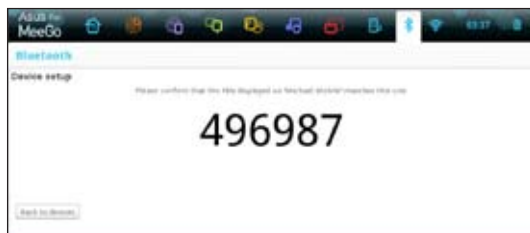


3. 사용자의 Eee PC가 Bluetooth 장치를 검색할 것입니다. 목록으로부터 장치를 선택하고 장치 형식에 최고로 알맞은 PIN 옵션을 선택하십시오. **페어 (Pair)**를 클릭해 주십시오.



4. Bluetooth 보안 코드를 입력하고, 페어링을 시작해 주십시오.

 아래의 그림에 나타난 보안 코드는 단지 참고 사항 일 뿐입니다.
사용자의 Eee PC에 나타난 코드를 입력하십시오.



5. 페어링 관계가 성립되면 **완료 (Done)**를 클릭하여 설정을 종료해 주십시오.



6. 페어링 관계의 장치는 장치 목록에 나타날 것입니다.



Super Hybrid Engine

Super Hybrid Engine은 다양한 전원 모드를 제공합니다. 지정된 단축키를 통해 다양한 전원 절약 모드 간의 전환이 가능합니다. 전원 절약 모드는 배터리 대비 성능을 최대화하기 위해 여러 성향들을 조절합니다. 선택한 모드의 상태가 디스플레이에 표시됩니다.

- <Fn> + <Space Bar>를 반복해서 누르면 전원 모드를 변경할 수 있습니다.

Super Hybrid Engine 모드



Auto High Performance 모드는 전원 어댑터를 연결했을 경우에만, **Auto Power-Saving** 모드는 전원 어댑터를 연결하지 않았을 경우에만 사용 가능합니다.



시스템 복구

시스템 복구 4

시스템 복구



F9 복구를 수행하기 전에 Eee PC를 AC 전원 어댑터와 연결하여 복구 실패를 예방할 수 있습니다.

1. 부팅과 함께 <F9> 키를 눌러 주십시오.
2. 첫 번째 환영 인사 화면에서 계속을 위해 **다음**을 클릭해 주십시오.
3. 저장 장치 내 모든 데이터가 제거될 것이라는 경고 메시지가 나타납니다. 계속을 위해 **다음**을 클릭해 주십시오.
4. 시스템은 복구가 자동으로 시작되며, 이어지는 지시에 따라 복구 절차를 완료해 주십시오.

성명서 및 안전 수칙

저작권 정보

책임 제한

서비스 및 지원



* 이 기기는 가정용 기기입니다.

성명서 및 안전 정보

미연방 통신 위원회 성명서

본 장치는 FCC 규정 제 15조를 준수하며, 아래의 두 조건을 만족합니다:

- 본 기기는 해로운 장애를 일으키지 않습니다.
- 본 기기는 예기치 못한 작동을 유발하는 장애가 발생할 수 있습니다.

본 기기는 FCC 규정 제 15조에 의거하여 테스트 되었으며, B등급 디지털 장치에 대한 제한 사항을 준수합니다. 이러한 제한 사항은 주거 지역에서 장치 설치 시에 유해한 간섭을 방지하기 위한 것입니다. 본 장치는 RF(Radio Frequency) 에너지를 생성, 사용하고 방출하므로, 지시 사항에 따라 장치를 설치하지 않을 경우 전파 간섭이 발생할 수 있습니다. 장치의 전원을 껐다 켜으로써, 라디오 또는 텔레비전 수신에 대한 유해한 간섭이 발생하는지의 여부를 확인할 수 있습니다. 간섭이 발생하는 경우, 다음과 같은 방법으로 전자파 장애를 교정하는 것이 좋습니다.

- 수신 안테나의 방향을 바꾸거나 위치를 바꾸어 주십시오.
- 기기와 수신기 사이의 거리를 조정해 보십시오.
- 기기를 수신기에 연결된 콘센트가 아닌 다른 콘센트에 연결해 보십시오.
- 구매처나 경험이 풍부한 라디오/TV 기술자에게 도움을 요청하십시오.



FCC 방출 제한 규정을 준수하고, 라디오/TV 수신 장애를 방지하기 위해 FCC 방출 제한 규정을 준수하는 전원 코드를 사용해 주십시오. 반드시 본사에서 공급하는 전원 코드를 사용해 주십시오. I/O 장치를 본 장비에 연결할 때는 반드시 차폐형 전선을 사용해 주십시오. 본사 책임자의 승인을 받지 않고 장치를 변경하거나 개조할 경우, 사용자의 기기 작동 권한이 취소될 수 있습니다.

(워싱턴 DC 소재 미연방 공보청, 국정기록 보관소, 미연방 정부 인쇄국의 연방 규정집 #47 제 15조 193. 1993년판에서 발췌했습니다.)

FCC RF (Radio Frequency) 노출 지침 사항



승인되지 않은 어떠한 변경이나 개조는 이 장치를 사용하는 사용자의 권리를 박탈당할 수 있습니다. "제조업체는 미국에서 조절하는 특정 펌웨어에 의해 2.4GHz 대역폭에서 채널 1~11 사이로 제한되어 있음을 확인했습니다."

본 장치는 예기치 않은 환경을 위한 FCC 무선 주파수 노출 제한을 만족합니다. FCC RF 노출 지침 사항을 준수하기 위해 사용자는 특정 작동 지시 사항을 반드시 따라야 하며, 데이터 전송 중에 안테나에 직접적인 신체 접촉을 피하십시오.

Eee PC X101H

AR5B95 최대. SAR Measurement (1g)

CE: 1.23 W/kg

IC: 0.125 W/kg

FCC: 0.026 W/kg

NB047H 최대. SAR Measurement (1g)

CE: 0.792 W/kg

FCC: 0.033 W/kg

적합성 성명 (R&TTE directive 1999/5/EC)

아래 항목들에 대한 적합성이 충분히 고려된 후, 발표되었습니다:

- [Article 3] 내의 필수 요구사항
- [Article 3.1a] 내의 건강과 안전에 관한 보호 요구사항
- [EN 60950]에 근거한 전기적 안정성 테스트
- [Article 3.1b] 내의 전자기적 호환성에 관한 보호 요구사항
- [EN 301 489-1] & [EN 301 489-17] 내의 전자기적 호환성에 관한 테스트
- [Article 3.2] 내의 무선 스펙트럼의 효과적인 사용
- [EN 300 328-2]에 근거한 전파 테스트

캐나다 IC 전자파 노출 성명

이 장치는 예기치 못한 환경에서의 IC 전자파 노출 제한의 적합성을 만족합니다. IC RF 노출 적합성 부합에 대한 요구를 지속하기 위해, 전송 중에 안테나의 직접적인 접촉을 피해 주십시오. 사용자는 RF 노출 적합성을 만족하기 위한 특정 동작 지시사항을 따라야 합니다.

동작은 다음의 두 조건을 만족합니다:

- 이 장치는 간섭을 일으키지 않을 수 있으며,
- 이 장치는 바람직하지 못한 동작을 유발할 수 있는 간섭을 포함한 어떠한 간섭도 수용할 수 있어야 합니다.

라이선스된 서비스(예, 동일 채널의 모바일 위성 시스템)로의 라디오 간섭을 방지하기 위해 이 장치는 실내에서만 사용해야 하며, 최대의 보호력을 제공하는 창에서 떨어져서 사용해야 합니다. 실외에 설치된 장치(또는 장치의 수신 안테나)는 라이선스에 따라야 합니다.

Eee PC X101H

AR5B95 최대. SAR Measurement (1g)

CE:1.23 W/kg

IC:0.125 W/kg

FCC: 0.026 W/kg

NB047H 최대. SAR Measurement (1g)

CE:0.792 W/kg

FCC:0.033 W/kg

이 장치와 장치의 안테나는 기타 어떠한 안테나 또는 송수신기와 혼용하거나 같은 장소에서 사용해서는 안 됩니다.

미국/캐나다에서 판매되는 제품의 경우 국가 코드 선택 기능이 비활성화되어 있습니다.

본 [B] 클래스 디지털 장치는 캐나다의 ICES-003를 만족합니다. Cet appareil numérique de la classe [B] est conforme à la norme NMB-003 du Canada

CE 마크



무선 LAN/Bluetooth를 포함하지 않는 장치를 위한 CE 마크

이 장치는 EEC directives 2004/108/EC “Electromagnetic compatibility(전자기 호환성)” 및 2006/95/EC “Low voltage directive(저전압 지침)”의 요구 사항을 만족합니다.



무선 LAN/Bluetooth를 포함하는 장치를 위한 CE 마크

이 장치는 1999년 3월 9일부터 발효하는 유럽 의회 및 위원회의 전파 및 통신 장치, 적합성의 상호 인식 관리에 관한 1999/5/EC 지침이 요구하는 조건을 만족합니다.

ENERGY STAR 준수 제품



ENERGY STAR는 미국 환경보호국과 미국 에너지부의 합동 프로그램으로서, 에너지 효율 제품 및 실천을 통해 비용을 절감하고 환경을 보호하는 데 도움을 줍니다.

ENERGY STAR 로고가 표시된 모든 ASUS 제품은 ENERGY STAR 표준을 준수하고, 기본으로 전원 관리 기능을 사용할 수 있습니다. 컴퓨터의 비활성화 시간이 15분을 초과하면 자동적으로 절전모드로 설정됩니다. 컴퓨터의 절전 모드를 해제하기

위해 마우스를 클릭하거나 키보드의 아무 키를 누르십시오. 전원 관리와 이에 의한 환경 상 이점에 대한 자세한 내용은 <http://www.energy.gov/powermanagement>를 참조하십시오. 또한 ENERGY STAR 합동 프로그램에 대한 자세한 내용은 <http://www.energystar.gov>를 참조하십시오.

도메인 별 무선 작동 채널

북미	2.412~2.462 GHz	Ch01~CH11
일본	2.412~2.484 GHz	Ch01~Ch14
유럽 ETSI	2.412~2.472 GHz	Ch01~Ch13

프랑스 제한 주파수 대역

프랑스의 일부 지역은 제한된 주파수 대역폭을 사용합니다. 가장 엄격한 곳은 실내에서 다음과 같이 사용됩니다.

- 전체 2.4 GHz 대역 (2400MHz~2483.5MHz)에서 10mW
- 2446.5MHz~2483.5MHz에서 100mW



채널 10~13은 2446.6MHz~2483.5MHz에서 작동합니다.

실외의 경우에는 예외가 있습니다. 사유 재산 또는 공인의 사유 재산에서는 국방부 장관에 의해 예비 승인 절차를 얻어 사용이 가능합니다. 최대 승인 전력은 2446.5~2483.5 MHz에서 100mW입니다. 실외의 공공재산에서는 사용이 허가되지 않았습니다.

전체 2.4GHz에서 사용할 수 있는 장소의 목록은 다음과 같습니다:

- 실내 사용시 최대 승인 전력: 100mW
- 실외 사용시 최대 승인 전력: 10mW

2400~2483.5MHz의 범위에서 사용할 수 있는 장소는 실내의 경우 100mW 미만, 실외의 경우 10mW 미만의 범위로 EIRP에서 허가했습니다.

01 Ain	02 Aisne	03 Allier
05 Hautes Alpes	08 Ardennes	09 Ariège
11 Aude	12 Aveyron	16 Charente
24 Dordogne	25 Doubs	26 Drôme
32 Gers	36 Indre	37 Indre et Loire
41 Loir et Cher	45 Loiret	50 Manche
55 Meuse	58 Nièvre	59 Nord
60 Oise	61 Orne	63 Puy du Dôme
64 Pyrénées Atlantique	66 Pyrénées orientales	

67 Bas Rhin	68 Haut Rhin	70 Haute Saône
71 Saône et Loire	75 Paris	82 Tarn et Garonne
84 Vaucluse	88 Vosges	89 Yonne
90 Territoire de Belfort	94 Val de Marne	

이 요구사항은 시간이 지나면 프랑스의 더 많은 지역에서 무선 LAN 카드를 사용할 수 있도록 완화될 것입니다. ART에서 최신 정보를 확인해 주십시오. (www.art-telecom.fr)



사용자의 WLAN 카드는 10mW 이상, 100mW 미만의 전파를 방출합니다.

UL 안전 통보

최대 200V peak, 300V peak to peak, 105V rms를 초과하지 않는 최저 작동 전압으로 원거리 통신망에 접속하거나 국가 전격 코드 (NFPA 70)에 의거하여 사용, 설치되는 원격 통신(전화)에는 UL1459 규정이 요구됩니다.

Eee PC 모뎀을 사용할 때, 발화, 전기쇼크, 신체적 상해의 위험을 줄이기 위해 항상 다음과 같은 기본 안전 수칙을 준수해야 합니다.

- 욕조, 세탁기, 부엌 싱크대, 세탁조, 습기가 많은 지하실, 수영장 등 물 가까이에서 Eee PC를 사용하지 **마십시오**.
- 번개를 동반한 폭풍 시에는 Eee PC를 사용하지 **마십시오**. 번개에 의한 전기쇼크의 위험이 발생할 수 있습니다.
- 가스가 새는 곳에서 Eee PC를 사용하지 마십시오.

제품에 전원으로 사용되는 제 1(충전 불가능), 제 2(충전 가능) 리튬 배터리에 UR1642 규정이 요구 됩니다. 이 배터리들은 화학 반응에 의해 화학 에너지를 전기 에너지로 바꿀 수 있는 직렬 연결이나 병렬 연결, 혹은 복합으로 연결된 단일 전기 화학 셀이나 두 개 이상의 셀로 이루어져 있습니다.

- 폭발의 위험이 있으므로 Eee PC의 배터리 팩을 불에 넣지 마십시오. 불 또는 폭발로 인해 신체에 상해를 입지 않도록 배터리 폐기 방법을 지역 관할 사무소에 문의해 주십시오.
- Eee PC의 제조회사나 인증된 대리점에서 공급하는 UL 공인 전원 어댑터나 배터리만 사용해 주십시오. 제조업체 또는 정식 대리점에서 구입한 UL 인증 전원 어댑터 또는 배터리만을 사용해 주십시오.

안전 전력 요구 사양

최대 6A의 전류, 3Kg 이상 무게의 제품은 다음과 동등거나 그 이상 사양의 승인된 전원 코드를 사용해야 합니다: H05VV-F, 3G, 0.75mm² 또는, H05VV-F, 2G, 0.75mm².

REACH 공지

REACH (Registration, Evaluation, Authorisation, and Restriction of Chemicals) 규정에 따라 ASUS REACH 웹사이트 <http://csr.asus.com/english/REACH.htm>에 제품이 포함하고 있는 화학 물질을 게시했습니다.

글로벌 환경 법규 적합성 및 성명

ASUS는 그린 설계의 이념에 따라 제품을 설계 및 제조하고 있으며, ASUS 제품 수명 주기의 각 단계가 글로벌 환경 법규를 따르고 있음을 확신합니다. ASUS는 또한 법규의 요구에 근거하여 관련 정보를 발표하고 있습니다.

ASUS가 준수하는 아래 법규 조건에 관계된 정보는 <http://csr.asus.com/english/Compliance.htm>를 확인해 주십시오.

- Japan JIS-C-0950 Material Declarations
- EU REACH SVHC
- Korea RoHS
- Swiss Energy Laws

ASUS 재활용/수거 서비스

ASUS는 환경 보호 대책의 일환으로 재활용 및 수거 프로그램을 진행하고 있습니다. 이를 통해 본사의 고객분들께서 책임감있게 제품, 배터리, 기타 부품은 물론 포장 재료에 이르기까지 재활용을 할 수 있는 솔루션을 제공할 수 있을 거라 믿습니다. 각 지역에 따른 자세한 재활용 정보는 <http://csr.asus.com/english/Takeback.htm>에서 확인하실 수 있습니다.

북유럽 국가 경고 사항 (리튬 이온 배터리)



CAUTION! Danger of explosion if battery is incorrectly replaced. Replace only with the same or equivalent type recommended by the manufacturer. Dispose of used batteries according to the manufacturer's instructions. (미국)



ATTENZIONE! Rischio di esplosione della batteria se sostituita in modo errato. Sostituire la batteria con una di tipo uguale o equivalente consigliata dalla fabbrica. Non disperdere le batterie nell'ambiente. (이탈리아어)



VORSICHT! Explosionsgefahr bei unsachgemäßen Austausch der Batterie. Ersatz nur durch denselben oder einem vom Hersteller empfohlenem ähnlichen Typ. Entsorgung gebrauchter Batterien nach Angaben des Herstellers. (독일어)



ADVARSELI! Lithiumbatteri – Eksplosionsfare ved fejlagtig håndtering. Udskiftning må kun ske med batteri af samme fabrikat og type. Levér det brugte batteri tilbage til leverandøren. (덴마크어)



WARNING! Explosionsfara vid felaktigt batteribyte. Använd samma batterityp eller en ekvivalent typ som rekommenderas av apparattillverkaren. Kassera använt batteri enligt fabrikantens instruktion. (스웨덴어)



VAROITUS! Paristo voi räjähtää, jos se on virheellisesti asennettu. Vaihda paristo ainoastaan laitevalmistajan suositteluun tyyppiin. Hävitä käytetty paristo valmistajan ohjeiden mukaisesti. (핀란드어)



ATTENTION! Il y a danger d'explosion s'il y a remplacement incorrect de la batterie. Remplacer uniquement avec une batterie du même type ou d'un type équivalent recommandé par le constructeur. Mettre au rebut les batteries usagées conformément aux instructions du fabricant. (프랑스어)



ADVARSEL! Eksplosjonsfare ved feilaktig skifte av batteri. Benytt samme batteritype eller en tilsvarende type anbefalt av apparatfabrikanten. Brukte batterier kasseres i henhold til fabrikantens instruksjoner. (노르웨이어)



標準品以外の使用は、危険の元になります。交換品を使用する場合、製造者に指定されるものを使って下さい。製造者の指示に従って処理して下さい。
(일본어)



ВНИМАНИЕ! При замене аккумулятора на аккумулятор иного типа возможно его возгорание. Утилизируйте аккумулятор в соответствии с инструкциями производителя. (러시아어)

저작권 정보

설명서에 기술된 제품과 소프트웨어를 포함하여 어떠한 내용도 ASUSTek COMPUTER INC.(이하 ASUS)로부터의 서면 동의 없이 보관을 위한 목적의 시스템 저장 외에 임의의 양식이나 수단을 통해 다른 언어로의 번역, 저장 매체 보관, 복사, 전달, 재구성을 할 수 없습니다.

ASUS는 다음의 경우에 대해 어떠한 보증도 하지 않으며, 특정 목적을 위한 적합성 또는 제품의 매매 상황, 제품 보증에 관한 함축적 의미 등을 포함한 여타의 보증을 하지 않습니다. 또한 ASUS는 설명서 및 제품에 이러한 결점 및 오류에 의한 피해의 가능성에 대해서 언급하였다 하더라도 관계 간부나 사용자의 과실로 인한 손상(수익의 손실, 사업상의 손실, 이용시 데이터의 손실, 사업상의 장애 또는 이와 비슷한 경우를 포함)에 대해서 그 어떠한 책임을 지지 않습니다.

이 설명서에 기재된 제품명과 회사명은 등록된 상표, 저작권이 아닐 수도 있으며, 권리 침해 없이 식별 또는 소유자의 이익을 위해서만 사용되었습니다.

이 설명서에 포함된 제품 특성과 정보는 정보 제공을 위한 목적으로만 제공되었습니다. 사전 통보 없이 변경될 수 있으며, ASUS의 책임이 아닙니다. ASUS는 설명서에 명시된 오류 혹은 부정확함에 대해 책임지지 않습니다.

Copyright © 2011 ASUSTeK COMPUTER INC. All Rights Reserved.

책임 제한

ASUS의 부분적인 또는 기타 책임이 있는 과실로 인해 피해가 발생하면, 사용자는 ASUS로부터의 손해를 보상받을 권리를 가집니다. 이런 경우에 ASUS에 대해 손해 배상을 청구할 권리 근거에 상관없이, ASUS는 신체적 부상(사망 포함) 및 실제 재산 또는 유형의 개인 재산에 대한 손해 및 피해에 해당하는 경우에만 책임을 집니다; 또는 법적 책임 수행의 소홀 또는 실패로 인한 직접적 피해는 보증서에 상기된 내용에 제품 계약 가격까지 보상해 드립니다.

ASUS는 보증서에 기술된 계약, 위반, 불법 행위에 근거한 사용자의 손실, 손상, 요구에 대한 제한적 보상을 하고 있습니다.

이 제한은 ASUS 제품의 공급자 및 판매자 모두에게 적용됩니다. 이는 ASUS, ASUS 제품의 공급자 및 판매자가 연대로 책임을 지는 최대 범위입니다.

다음과 같은 어떠한 상황에서도 ASUS는 책임이 없습니다: (1) 써드파티가 사용자에게 손상에 대한 책임을 물을 경우; (2) 사용자의 기록 또는 데이터가 손상을 입었거나 손실됐을 경우; 또는, (3) ASUS, ASUS 제품의 공급자 또는 판매자가 특수하거나, 사고로 인한 또는 간접적인 손상 혹은, 모든 경제적 결과의 손실 (이익 및 절약의 손실 포함)의 가능성에 대해 언급했을 경우

서비스 및 지원

본사의 다국어 웹사이트 (<http://www.asus.com>)를 방문해 주십시오.

Manufacturer	ASUSTek COMPUTER INC.
Address, City	No. 150, LI-TE RD., PEITOU, TAIPEI 112, TAIWAN R.O.C
Country	TAIWAN
Authorized Representative in Europe	ASUS COMPUTER GmbH
Address, City	HARKORT STR. 21-23, 40880 RATINGEN
Country	GERMANY