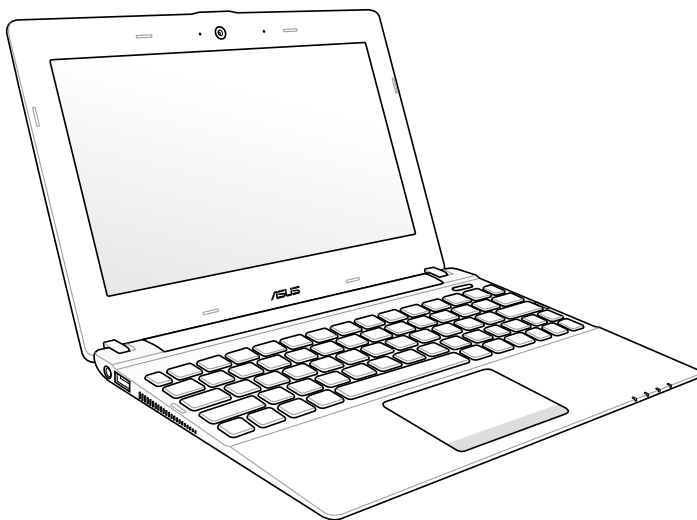


Eee PC

Návod na obsluhu

Windows® 7 Edition Eee PC X101



Obsah

O tomto návode na obsluhu	iv
Poznámky k tomuto návodu	iv
Bezpečnostné opatrenia	v

Kapitola 1: Spoznanie súčastí

Horná strana	1-2
Spodná strana	1-5
Pravá strana	1-6
Ľavá strana	1-7
Používanie klávesnice	1-8
Špeciálne funkčné klávesy	1-8
Používanie Touchpadu	1-9
Zadávanie vstupov pomocou viacerých prstov	1-9

Kapitola 2: Začíname

Zapnutie Eee PC	2-2
Prvé spustenie	2-3
Pracovná plocha	2-5
Sieťové pripojenie	2-6
Konfigurácia pripojenia k bezdrôtovej sieti	2-6

Kapitola 3: Používanie Eee PC

Aktualizácia ASUS	3-2
Aktualizácia BIOS pomocou internetu	3-2
Aktualizácia BIOS pomocou súboru BIOS	3-3
Pripojenie Bluetooth (na vybraných modeloch)	3-4
Funkcia Super Hybrid Engine	3-6
Režimy funkcie Super Hybrid Engine	3-6
Eee Docking	3-7
Access	3-7
Sharing	3-8
Experience	3-8
Tools	3-8
Microsoft® Office Starter 2010	3-9

Príloha

Vyhlasenia a bezpečnostné prehlásenia	A-2
Informácie o autorských právach	A-12
Obmedzenie zodpovednosti	A-13
Servis a podpora	A-13

O tomto návode na obsluhu

Práve čítate návod na obsluhu pre Eee PC. Tento návod poskytuje informácie o rôznych prvkoch nachádzajúcich sa v Eee PC a o tom, ako tieto prvky používať. Hlavné časti tohto návodu na obsluhu sú:

1. Spoznanie súčastí

Poskytuje informácie o komponentoch Eee PC.

2. Začíname

Poskytuje informácie o začatí práce s Eee PC.

3. Používanie Eee PC

Poskytuje informácie o používaní pomocných programov Eee PC.

4. Príloha

Poskytuje zoznam kvalifikovaných dodávateľov a bezpečnostné vyhlásenia.



Aktuálne aplikácie, ktoré sú súčasťou sa odlišujú v závislosti na modeli a na geografickej oblasti predaja. Medzi vašim Eee PC a nákresemi v tomto návode môžu byť rozdielnosti. Prosíme vás, berte za to, že váš Eee PC je v poriadku.

Poznámky k tomuto návodu

V rámci návodu sa vyskytuje niekoľko poznámok a výstrah, ktoré vám umožňujú bezpečné a účinné dokončenie určitých úloh. Tieto poznámky majú rôzne stupne dôležitosti, ako je to popísané ďalej:



VÝSTRAHA! Dôležité informácie, ktoré je potrebné dodržiavať kvôli bezpečnej prevádzke.



DÔLEŽITÉ! Životne dôležité informácie, ktoré je treba dodržať, aby ste zabránili poškodeniu údajov, prvkov alebo poraneniu osôb.



TIP: Tipy pre vykonanie úloh.



POZNÁMKA: Informácie o výnimkách z popisovaných situácií.

Bezpečnostné opatrenia

Nasledujúce bezpečnostné opatrenia predĺžia životnosť Eee PC. Postupujte podľa všetkých opatrení a pokynov. Okrem činností popísaných v návode, všetky ostatné servisné činnosti zverte do rúk kvalifikovanému personálu. Nepoužívajte káble, príslušenstvo alebo periférne zariadenia, ktoré sú poškodené. Na povrchu počítača, alebo v jeho blízkosti nepoužívajte silné rozpúšťadlá, ako sú riedidlá, benzín, alebo iné chemikálie.



Pred čistením odpojte prívod striedavého prúdu a vyberte batériu (batérie). Eee PC utrite čistou celulózovou špongiou alebo semišovou tkaninou namočenou v roztoku niekoľkých kvapiek horúcej vody a čistiaceho prostriedku, ktorý nemá brúsne účinky. Prebytočnú vlhkosť odstráňte suchou tkaninou.



NEUMIESTŇUJTE na nerovné a nestabilné pracovné povrchy. V prípade poškodenia skrinky vyhľadajte pomoc servisného strediska.



Na vrchnú časť Eee PC **NEUMIESTŇUJTE** žiadne predmety a žiadne predmety do Eee PC **NESTRAKAJTE**.



NEVYSTAVUJTE pôsobeniu prášnych alebo špinavých prostredí. **NEPREVÁDZKUJTE** v prípade unikania plynu.



NEVYSTAVUJTE silným magnetickým ani elektrickým poľiam.



Panel displeja **NESTLÁČAJTE** a ani sa ho **NEDOTÝKAJTE**. Neumiestňujte spolu s malými predmetmi, ktoré by mohli zapríčiniť poškriabanie alebo by mohli vniknúť do Eee PC.



NEVYSTAVUJTE ani **NEPOUŽÍVAJTE** v blízkosti kvapalín, v rámci dažďa alebo vlhkosti. Modem **NEPOUŽÍVAJTE** počas búrky s výskytom bleskov.



Eee PC **NENECHÁVAJTE** na svojom lone alebo akejkoľvek časti svojho tela, čím obmedzíte vlastné pohodlie a zabránite cirkulácii vzduchu.



Bezpečnostné upozornenia týkajúce sa batérie: Batériu **NEVHADZUJTE** do ohňa. Kontakty **NESKRATUJTE**. Batériu **NEEROZBERAJTE**.



BEZPEČNÉ TEPLOTY: Tento Eee PC by sa mal používať v prostrediach s teplotou okolia medzi 5°C (41°F) a 35°C (95°F).



Vstupné hodnoty: Pozrite sa na štítok so vstupnými hodnotami na spodnej strane Eee PC a uistite sa, že vami používaný sieťový adaptér je v súlade s týmito hodnotami.



Eee PC, ktorý je pripojený do elektrickej siete **NEPRENÁŠAJTE** a ani ho **NEZAKRÝVAJTE** materiálmi (ako je napríklad brašna), ktoré by mohli znížiť cirkuláciu vzduchu.



Nesprávna inštalácia batérie môže spôsobiť výbuch a poškodenie Eee PC.



Eee PC **NEVYHADZUJTE** do komunálneho odpadu. Tento výrobok bol navrhnutý tak, aby sa zabezpečilo správne opätovné použitie súčastí a recyklovanie. Symbol preškrtnutého odpadkového koša na kolieskach znamená, že výrobok (elektrické alebo elektronické zariadenie a článková batéria s obsahom ortuti) nie je možné likvidovať spolu s bežným komunálnym odpadom. Overte si miestne nariadenia týkajúce sa likvidácie elektronických výrobkov.



Batériu **NEVYHADZUJTE** do komunálneho odpadu. Symbol preškrtnutého odpadkového koša na kolieskach znamená, že batériu by ste nemali likvidovať spolu s komunálnym odpadom.

Opatrenia pri preprave

Svoj Eee PC pripravíte na prepravu tak, že ho **VYPNETE** a **odpojíte všetky periférne zariadenia**, čím **zabráňte poškodeniu konektorov**. **PRIVYPNUTÍ** sa hlava jednotky pevného disku vtiahne, čím sa zabráni poškriabaniu povrchu pevného disku počas prepravy. **Preto by ste svoj Eee PC nemali prepravovať počas doby, kedy je zapnutý (ON)**. Zatvorte panel displeja aby ste chránili klávesnicu a panel displeja.

K strate lesku povrchu Eee PC môže dôjsť v prípade nesprávnej starostlivosti. Dávajte pozor, aby ste neošúchali ani nepoškriabali povrchy počas prepravy Eee PC. Eee PC môžete umiestniť do puzdra na prenos, ktoré chráni pred špinou, vodou, otrasmi a poškriabaním.

Nabíjanie batérií

Ak mienite využívať napájanie batériami, pred dlhou cestou sa presvedčte, že tieto batérie, ako aj náhradné batérie sú úplne nabité. Zapamätajte si, že sieťovým adaptérom nabíjate batérie počas doby jeho pripojenia k sieti a k počítaču. Uvedomte si, že nabiť batériu počas doby, kedy sa Eee PC používa trvá dlhšiu dobu.

Pred prvým použitím a pri každom vybití nezabudnite batériu úplne nabiť (8 hodín a viac), čím predĺžite jej životnosť. Batéria dosiahne svoju maximálnu kapacitu po niekoľkých cykloch úplného nabitia a vybitia.

Upozornenia pre používanie na palubách lietadiel

Ak si želáte svoj Eee PC používať na palube lietadla, spojte sa so zastúpením leteckej spoločnosti. Väčšina leteckých spoločností má zavedené obmedzenia týkajúce sa používania elektronických zariadení. Väčšina leteckých spoločností povolí používanie elektronických zariadení v čase medzi vzletom a pristávaním, avšak nie počas vzletu a pristávania.



Existujú tri hlavné typy zariadení bezpečnosti letísk: Röntgenové zariadenia (používané v prípade položiek umiestnených na prepravných pásoch), magnetické detektory (používané v prípade osôb prechádzajúcich bezpečnostnou kontrolou) a magnetické snímače (príručné zariadenia používané v prípade ľudí alebo jednotlivých položiek). Svoj Eee PC a diskety môžete nechať prejsť cez röntgenové zariadenia používané na letiskách. Predsa len sa však odporúča, aby ste svoj Eee PC alebo diskety nenechali prechádzať magnetickými detektormi alebo magnetickými snímačmi používanými na letiskách.

Upozornenie na akustický tlak

Nadmerný akustický tlak zo slúchadiel alebo náhlavných slúchadiel môže spôsobiť poškodenie alebo stratu sluchu. Dôležité je vedieť, že nastavením regulátora hlasitosti alebo vyrovnávača nad strednú polohu sa môže zvýšiť výstupné napätie zo slúchadiel alebo náhlavných slúchadiel a tým úroveň akustického tlaku.

Horná strana

Spodná strana

Pravá strana

Ľavá strana

Používanie klávesnice

Používanie Touchpadu

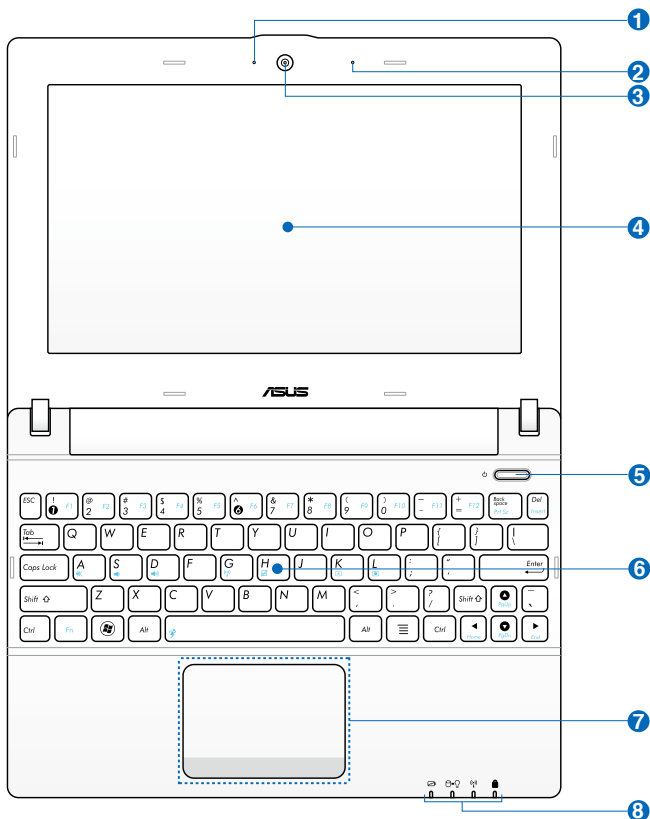
Spoznanie súčastí






Horná strana

Pomocou dolu uvedeného obrázka dokážete identifikovať prvky na tejto strane Eee PC.



Horná strana sa môže v závislosti od modelu líšiť.



- 1  **Vstavaná LED kamera**
- 2  **Zostava mikrofónov (zabudovaný)**
- 3  **Zabudovaná kamera**
- 4  **Panel displeja**
- 5  **Sieťový vypínač (Windows 7)**

Sieťový vypínač umožňuje zapnutie a vypnutie napájania Eee PC a obnovenie zo stavu STR. Stlačením vypínača zapnete alebo vypnete Eee PC. Sieťový vypínač je funkčný iba v prípade, ak je panel displeja otvorený.

Indikátor napájania

Indikátor napájania sa rozsvieti pri zapnutí Eee PC a bliká pomaly v prípade, ak je Eee PC v režime pozastavenia RAM (režim spánku). Tento indikátor zhasne po vypnutí Eee PC.

6 **Klávesnica**



Klávesnica sa líši v závislosti na zakúpenom modeli.

7 **Touchpad a tlačidlá**

8 **Indikátory stavu**

Indikátor nabíjania batérie

Indikátor nabitia batérie (LED) zobrazuje stav nabitia batérie nasledujúcim spôsobom:

Napájanie zapnuté

	S adaptérom	Bez adaptéra
Veľmi dobre nabitá batéria (95 % – 100 %)	Zelená SVIETI	Vyp.
Stredne dobre nabitá batéria (11 % – 94 %)	Oranžová SVIETI	Vyp.
Slabo nabitá batéria (0 % – 10 %)	Oranžová bliká	Oranžová bliká

Napájanie je vypnuté / Pohotovostný režim

	S adaptérom	Bez adaptéra
Veľmi dobre nabitá batéria (95 % – 100 %)	Zelená SVIETI	Vyp.
Stredne dobre nabitá batéria (11 % – 94 %)	Oranžová SVIETI	Vyp.
Slabo nabitá batéria (0 % – 10 %)	Oranžová bliká	Vyp.



Indikátor pevného disku (SSD)

Indikátor mechaniky pevného disku bliká v prípade zápisu alebo načítania údajov z mechaniky disku.



Indikátor napájania

Indikátor napájania sa rozsvieti pri zapnutí Eee PC a bliká pomaly v prípade, ak je Eee PC v režime pozastavenia RAM (režim spánku). Tento indikátor zhasne po vypnutí Eee PC.



Indikátor bezdrôtovej siete / Bluetooth

To sa vzťahuje jedine na modely so zabudovanou bezdrôtovou LAN/Bluetooth. Ak je zabudovaná bezdrôtová LAN/Bluetooth aktívna, indikátor sa rozsvieti.



Indikátor zámku veľkých písmen

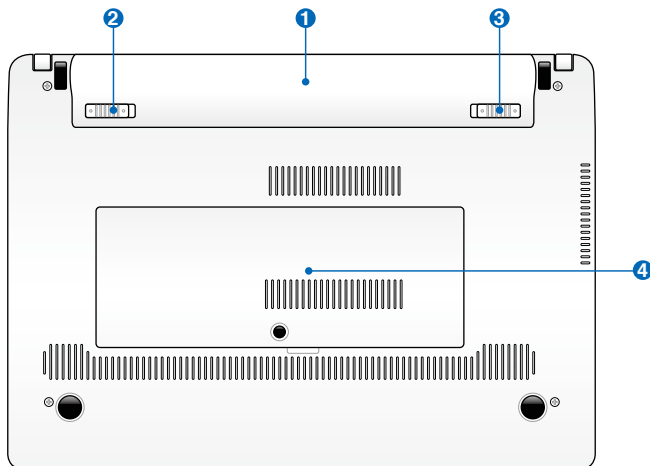
Ak svieti, znamená to, že zámok veľkých písmen [Caps Lock] bol aktivovaný. Zámok veľkých čísel umožňuje písanie veľkých písmen pomocou niektorých klávesov s písmenami (napr. A, B, C). Ak svetlo zámku veľkých písmen nesvieti, písané písmená budú vo forme malých písmen (napr. a, b, c).

Spodná strana

Pomocou dolu uvedeného obrázka dokážete identifikovať prvky na tejto strane Eee PC.



Spodná strana sa môže v závislosti od modelu líšiť.



Spodná strana Eee PC sa môže nadmerne zohriať. Buďte opatrní pri narábaní s Eee PC, ktorý je v prevádzke, alebo ktorého prevádzka sa práve skončila. Vysoké teploty sú bežným javom počas nabíjania alebo počas prevádzky. **NEPOUŽÍVAJTE** na mäkkých povrchoch, akými sú postele alebo pohovky, ktoré môžu zablokovať vetracie otvory. Eee PC **NEPOKLADAJTE NA SVOJE LONO ALEBO INÚ ČASŤ SVOJHO TELA, ČÍM ZABRÁNITE PORANENIAM SPÔSOBENÝM TEPLOM.**



1 Batéria

Doba činnosti batérie závisí na používaní a na technických špecifikáciách tohto Eee PC. Zostavu batérie nemožno rozoberať a je potrebné zakúpiť ju ako jednu jednotku.



2 Zámok – pružina batérie

Zámok batérie s pružinou sa používa na zaistenie batérie. Po vložení batérie sa automaticky uzamkne. V prípade vyberania batérie je potrebné tento zámok podržať v odomknutej polohe.

3 **Zámok batérie – manuálny**

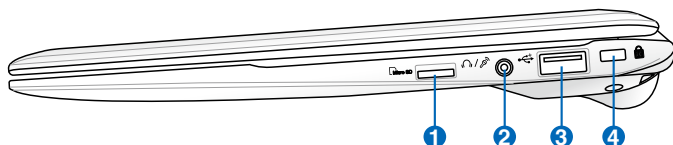
Manuálny zámok batérie sa používa na zaistenie batérie. Pre vloženie alebo vybratie batérie prepnete manuálny zámok batérie do neuzamknutej polohy. Po vložení alebo vybratí batérie presuňte manuálny zámok do polohy uzamknutia.

4 **Priestor na umiestnenie pamäte**

Pamäťový modul je zaistený v určenej priehradke.

Pravá strana

Pomocou dolu uvedeného obrázka dokážete identifikovať prvky na tejto strane Eee PC.



1 **Slot pre mikro SD kartu**

2 **Výstup pre slúchadlá/Vstupný kombinovaný konektor pre mikrofón**

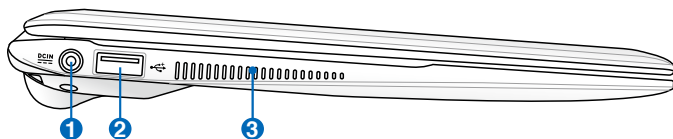
Do kombinovaného konektora (3,5 mm) sa zapája kábel pre zvukový výstup signálu Eee Pad do zesilovaných reproduktorov alebo náhlavných slúchadiel. Po zapojení kábla do tohto konektora sa automaticky vypne vstavaný reproduktor. Pokiaľ ide o funkciu vstupu z mikrofónu, konektor podporuje LEN mikrofón náhlavnej súpravy.

3 **USB port (2.0/1.1)**

4 **Port pre zámok Kensington®**

Ľavá strana

Pomocou dolu uvedeného obrázka dokážete identifikovať prvky na tejto strane Eee PC.



1 **Sieťový vstup (jednosmerný prúd)**

Dodávaný sieťový adaptér konvertuje striedavý prúd na jednosmerný, čím je možné využívať tento konektor. Elektrická energia dodávaná prostredníctvom tohto konektora napája Eee PC a nabíja internú batériu. Aby ste zabránili poškodeniu Eee PC a batérie, vždy používajte dodávaný sieťový adaptér.



UPOZORNENIE: POČAS POUŽÍVANIA MÔŽE BYŤ HORÚCI.
ADAPTÉR NEZAKRÝVAJTE A DODRŽUJTE DOSTATOČNÚ
VZDIALENOSŤ OD SVOJHO TELA.

2 **USB port (2.0/1.1)**

3 **Vetracie otvory**

Vetracie otvory umožňujú vstup chladného vzduchu do a unikanie horúceho vzduchu z Eee PC.



Presvedčte sa, že papier, knihy, odevy, káble alebo iné predmety neblokujú žiadny z vetracích otvorov. V opačnom prípade môže dôjsť k prehrievaniu.

Používanie klávesnice

Špeciálne funkčné klávesy

V nasledujúcom sú zadefinované farebné skrátene príkazy na klávesnici Eee PC. K farebným príkazom budete mať prístup po tom, ako najprv stlačíte a podržíte funkčný kláves a následne súčasne stlačíte kláves s farebným príkazom. Ikony niektorých funkcií sa po aktivácii zobrazia na systémovom paneli.



Ikona prečiarknutého reproduktora (A): Vypína reproduktor.



Ikona zníženia hlasitosti (S): Znižuje hlasitosť reproduktora.



Ikona zvýšenia hlasitosti (D): Zvyšuje hlasitosť reproduktora.



Rádiová veža (G): Iba v prípade modelov s možnosťou bezdrôtového pripojenia: Prepína - zapína alebo vypína internú bezdrôtovú LAN pomocou obrazovkového displeja. Pri aktivácii sa zodpovedajúci indikátor bezdrôtového pripojenia rozsvieti.



Touchpad (Dotyková podložka) (H): ZAPÍNA/VYPÍNA dotykovú podložku.



Ikona zapadajúceho slnka (K): Znižuje jas displeja.



Ikona vychádzajúceho slnka (L): Zvyšuje jas displeja.



Super (medzerník): Prepína medzi rôznymi režimami úspory energie. Vybraný režim je zobrazený na displeji.



Pg Up (↑): Stlačením dokážete rolovať smerom nahor v rámci dokumentov alebo v rámci internetového prehliadača.



Pg Dn (↓): Stlačením dokážete rolovať smerom nadol v rámci dokumentov alebo v rámci internetového prehliadača.



Home (←): Stlačením dôjde k presunutiu kurzora na začiatok riadka.

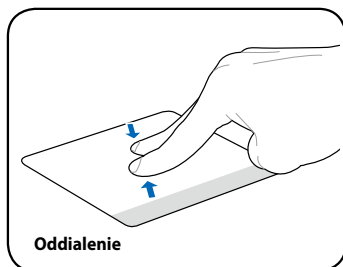
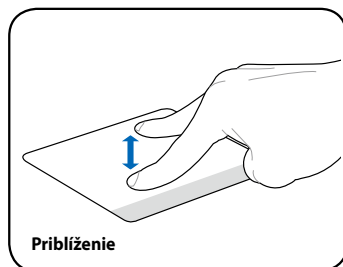


End (→): Stlačením dôjde k presunutiu kurzora na koniec riadka.

Používanie Touchpadu

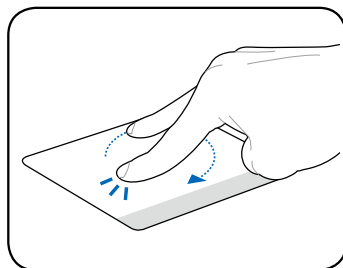
Zadávanie vstupov pomocou viacerých prstov

Priblíženie/oddialenie pomocou dvoch prstov - Pohybovaním dvoch prstov od seba a k sebe po dotykovej podložke dôjde k priblíženiu alebo oddialeniu. Je to pohodlné počas prezerania fotografií alebo čítania dokumentov.

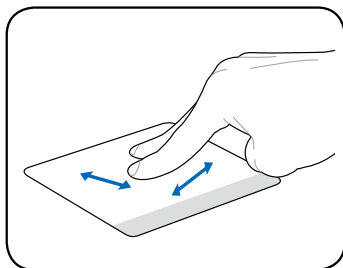


Otáčanie pomocou dvoch prstov

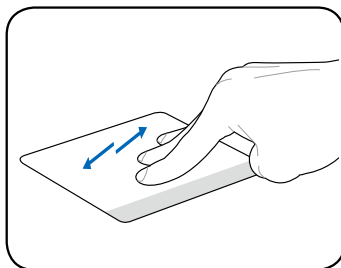
- Jeden prst pevne položte na dotykovú podložku a druhým prstom urobte oblúk s cieľom otočiť vami prezeraný obrázok alebo dokument. Na základe vlastnej potreby môžete urobiť otočenie v smere alebo proti smeru hodinových ručičiek.



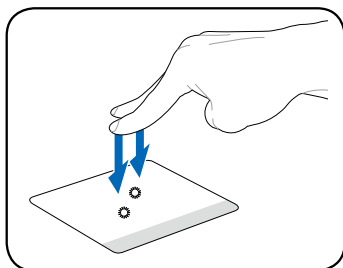
Rolovanie nahor/nadol alebo doľava/doprava pomocou dvoch prstov - Pomocou dvoch prstov posúvajte nahor/nadol po dotykovej ploche a rolujte v rámci okna nahor/nadol alebo doľava/doprava. Ak sa na vašom displeji nachádza viac podradených okien, pred rolovaním posuňte ukazovateľ na toto políčko.



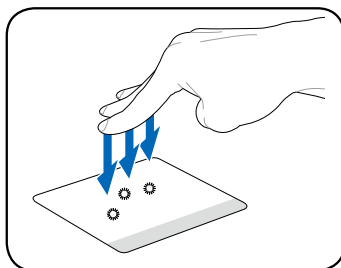
Posúvanie strany nahor/nadol pomocou troch prstov – Pomocou troch prstov sa môžete pohybovať horizontálnym smerom po dotykovej podložke, čím dôjde k otáčaniu strán. Posúvaním zľava doprava zobrazíte nasledujúcu stranu, alebo posúvaním sprava doľava zobrazíte predchádzajúce strany.



Rolovacie koliesko dvoma prstami - Dvoma prstami poklepte po dotykovej ploche. Táto činnosť simuluje kliknutie na rolovacie koliesko myši.



Kliknúť na pravé tlačidlo tromi prstami – tromi prstami poklepte po dotykovej podložke. Táto činnosť predstavuje funkciu pravého kliknutia myšou.



Zapnutie Eee PC

Prvé spustenie

Pracovná plocha

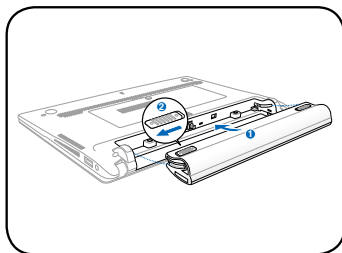
Sietové pripojenie

Začíname 2

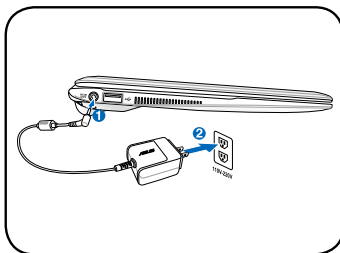
Zapnutie Eee PC

Pre používanie Eee PC je potrebných niekoľko stručných pokynov. Podrobné informácie nájdete v kompletnom návode na obsluhu.

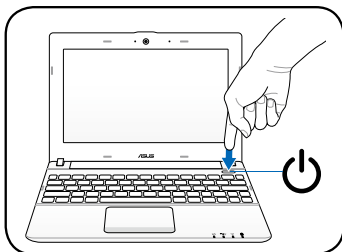
1. Nainštalujte batériu



2. Pripojte sieťový adaptér striedavého prúdu



3. Zapnite (ON) Eee PC



K poškodeniu môže dôjsť ak použijete na napájanie Eee PC iný adaptér. Chybným AC-DC adaptérom môžete poškodiť ako batériu(e), tak aj Eee PC.



- Počas otvárania panela displeja nevyvíjate na neho nadmernú silu (smerom k stolu); môže dôjsť k poškodeniu kĺbových spojení! Eee PC nikdy nezdvíhajte držiak panel displeja!
- Používajte jedine batérie a sieťové adaptéry dodávané spolu s týmto Eee PC alebo tie, ktoré boli špeciálne pre používanie s týmto modelom schválené výrobcom alebo predajcom. Vstupné napätie medzi zásuvkou v stene a týmto adaptérom kolíše v rozsahu od 100 V do 240V striedavého prúdu.
- Nikdy sa nepokúšajte batériu vybrať počas doby, kedy je Eee PC zapnutý, pretože môže dôjsť k strate pracovných údajov.



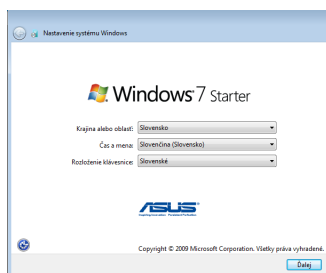
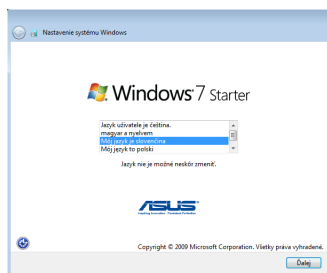
Pred prvým použitím a pri každom vybití nezabudnite batériu úplne nabiť, čím predĺžite jej životnosť.

Prvé spustenie

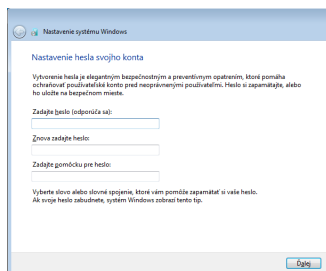
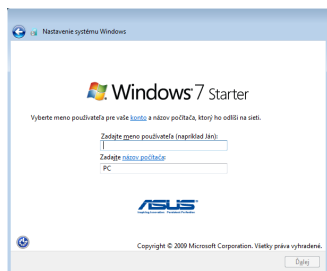
Pri prvom štarte Eee PC sa spúšťa automaticky Sprievodca Windows, ktorý vás sprevádza pri nastavovaní preferencií a zároveň poskytuje niektoré základné informácie.

Pri dokončovaní inicializácie postupujte podľa pokynov sprievodcu:

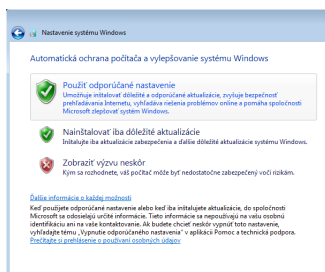
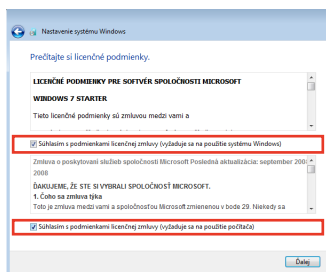
1. Zvoľte vami používaný jazyk. Pokračujte kliknutím na **Next (Ďalej)**.
2. Zvoľte vami používané nastavenia systému s uvedením regiónu, v ktorom sa nachádzate, časového pásma, v ktorom sa nachádzate a typu klávesnice, ktorú používate. Pokračujte kliknutím na **Next (Ďalej)**.



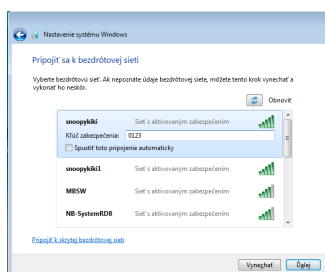
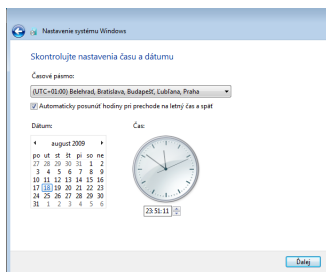
3. Napíšte názov používateľského konta a názov svojho počítača; pokračujte kliknutím na **Ďalej**.
4. Pokiaľ chcete, môžete nastaviť heslo pre svoje používateľské konto. Pokračujte kliknutím na **Next (Ďalej)**.



5. Prečítajte si licenčnú dohodu pre koncového používateľa a začíarknite dve políčka pred **Súhlasím s licenčnými podmienkami**. Pokračujte kliknutím na **Next (Ďalej)**.
6. Kliknutím na **Použiť odporúčané nastavenia** získate najnovšie dôležité aktualizácie.

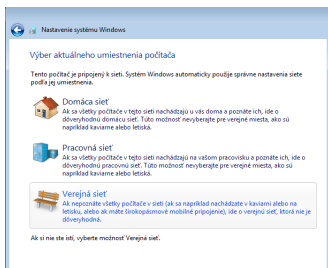


7. Vyšpecifikujte časové pásmo, v ktorom sa nachádzate a miestny dátum a čas. Pokračujte kliknutím na **Next (Ďalej)**.
8. Pripojte sa k bezdrôtovej sieti a pokračujte kliknutím na **Ďalej** alebo po kliknutí na **Preskočiť** nastavíte bezdrôtové pripojenie neskôr.



9. Zvoľte miesto siete. Pokračujte kliknutím na **Next (Ďalej)**.

10. Spustenie je dokončené.



Pracovná plocha


Na ploche je viacero zástupcov. Zdvojeným kliknutím spúšťame príslušné aplikácie a zadávame stanovené priečinky. Niektoré aplikácie vytvárajú miniatúrne ikony na pracovnej lište..



Aktuálna obrazovka Pracovná plocha sa môže líšiť na základe modelov.



Sieťové pripojenie

Konfigurácia pripojenia k bezdrôtovej sieti

1. Kliknite na ikonu bezdrôtovej siete s oranžovou hviezdíčkou , a to v rámci plochy s upozoreniami Windows®




Ak sa v Notification area (Správová oblasť) nezobrazí ikona bezdrôtovej siete s oranžovou hviezdíčkou, funkciu bezdrôtovej

LAN aktivujete stlačením kombinácie  +  (<Fn> + <G>) pred konfigurovaním pripojenia k bezdrôtovej sieti.

2. Zo zoznamu vyberte bezdrôtový prístupový bod, ku ktorému sa chcete pripojiť a kliknite na **Pripojiť** pre realizáciu spojenia.




Pokiaľ nedokázate nájsť požadovaný prístupový bod, kliknite na ikonu **Obnoviť**  v pravom hornom rohu a opätovne vykonajte obnovenie a vyhľadanie v rámci zoznamu.



3. Možno bude potrebné, aby ste počas pripojenia zadali heslo.
4. Po zrealizovaní spojenia sa spojenie zobrazí v rámci zoznamu.
5. Na ploche s notifikáciami budete môcť vidieť ikonu bezdrôtovej siete



Prečiarknutá ikona bezdrôtovej siete  sa zobrazí po stlačení <Fn> + <G> s cieľom zablokovať funkciu WLAN.

Aktualizácia ASUS

Pripojenie Bluetooth (na vybraných modeloch)

Funkcia Super Hybrid Engine

Eee Docking

Microsoft® Office Starter 2010

Používanie Eee PC



Aktualizácia ASUS

Pomocný program ASUS Update (Aktualizácia ASUS) vám umožňuje aktualizovať BIOS pre Eee PC v rámci prostredia Windows®. Pomocný program Aktualizácia ASUS vám umožňuje:

- Uložiť aktuálny súbor BIOS
- Stiahnuť najnovší súbor BIOS z internetu
- Aktualizovať BIOS pomocou aktualizovaného súboru BIOS
- Aktualizovať BIOS priamo z internetu a
- Zobraziť informácie o verzii BIOS.

Tento pomocný program je predbežne nainštalovaný vo vašom Eee PC.

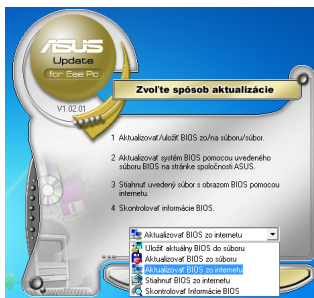
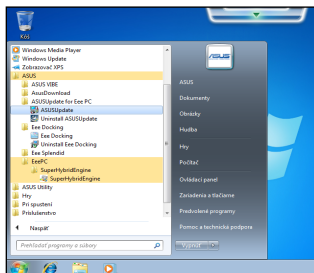


Pomocný program Aktualizácia ASUS vyžaduje pripojenie k internetu pomocou siete alebo poskytovateľa internetových služieb (ISP).

Aktualizácia BIOS pomocou internetu

Ako vykonať aktualizáciu BIOS pomocou internetu:

1. Spustíť zariadenie ASUS Update z desktopu Windows® nakliknutím **Štart > Všetky Programy > ASUS > ASUSUpdate for Eee PC > ASUSUpdate**. Zobrazí sa hlavné okno ASUS Update.
2. Zvoľte **Aktualizovať BIOS z internetu** v rámci rozbaľovacieho menu a kliknite na **Ďalej**.



3. Zvoľte stránku ASUS FTP, ktorá je pre vás najbližšie, aby ste predišli zápcham v rámci siete alebo kliknite na **Automaticky Zistiť**. Kliknite na **Ďalej**.
4. Na stránke FTP zvoľte požadovanú verziu BIOS a kliknite na **Ďalej**.
5. Pre dokončenie procesu aktualizácie postupujte podľa krokov na obrazovke.

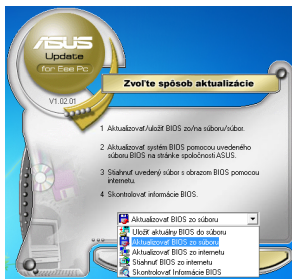


Zariadenie ASUS Update je schopné aktualizovať samo seba cez Internet. Vždy aktualizujte zariadenie, ak chcete plne využiť jeho parametre.

Aktualizácia BIOS pomocou súboru BIOS

Ako aktualizovať BIOS pomocou súboru BIOS:

1. Spustiť zariadenie ASUS Update z desktopu Windows® nakliknutím **Štart > Všetky Programy > ASUS > ASUSUpdate for Eee PC > ASUSUpdate**. Zobrazí sa hlavné okno ASUS Update.
2. Zvoľte **Aktualizovať BIOS zo súboru** v rámci rozbaľovacieho-menu a kliknite na **Ďalej**.
3. Nájdite súbor BIOS v rámci okna **Otvoriť** a následne kliknite na **Otvoriť**.
4. Pre dokončenie procesu aktualizácie postupujte podľa krokov na obrazovke.



Pripojenie Bluetooth (na vybraných modeloch)



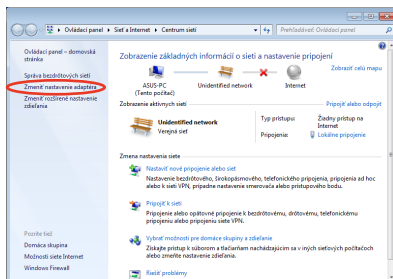
Toto zariadenie obsahuje FCC ID: MSQ-X101NB037H / MSQ-X101NE785H a IC ID: 3568A-X101NB037H / 3568A-X101NE785H.

Technológia Bluetooth eliminuje potrebu káblov pre pripojenie zariadení s podporou Bluetooth. Príkladom zariadení podporujúcich Bluetooth môže byť notebook, stolový počítač, mobilné telefóny, ako aj PDA.

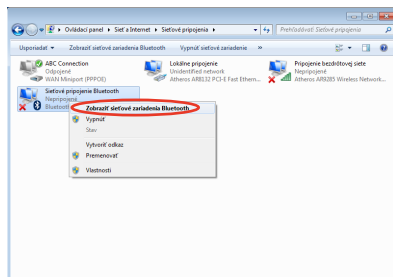
Ako pripojiť zariadenie s podporou Bluetooth:

1. Stláčajte opakovane tlačidlá <Fn> + <G>, dokiaľ sa nezobrazí **Bluetooth je ZAP.** alebo **WLAN a Bluetooth sú ZAP.**

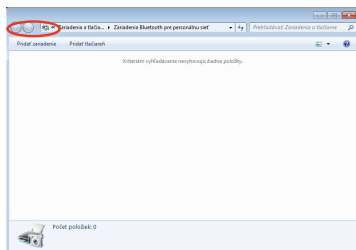
2. V rámci **Ovládací panel** prejdite na **Sieť a internet > Centrum sietí** a následne kliknite na **Zmeniť nastavenia adaptéra** v ľavom modrom okne.



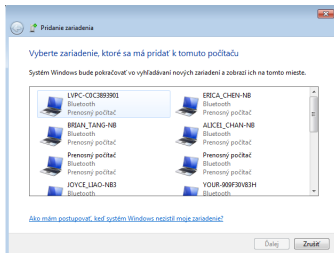
3. Pravým tlačidlom kliknite na **Sieťové pripojenie Bluetooth** a zvolte **Zobraziť sieťové zariadenia Bluetooth**.



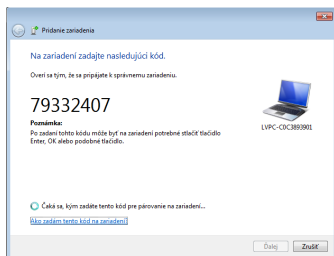
4. Kliknutím na **Pridať zariadenie** vyhľadáte nové zariadenia.



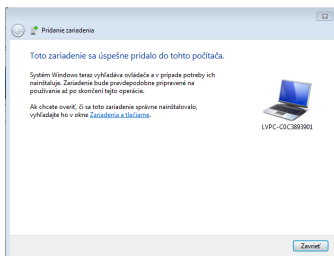
5. V zozname zvolíte zariadenie s aktívnou funkciou Bluetooth a kliknete na **Ďalej**.



6. Zadajte zabezpečovací kód pre Bluetooth pre svoje zariadenie a začnite párovanie.



7. Spárovaný vzťah sa úspešne zrealizoval. Kliknutím na **Zatvoriť** nastavenie dokončíte.

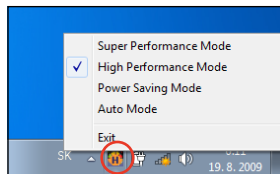


Funkcia Super Hybrid Engine

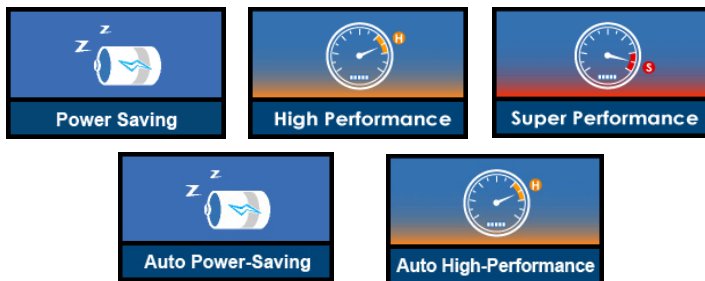
Funkcia Super Hybrid Engine ponúka rôzne režimy napájania. Klávesom pre okamžité spustenie s priradenou funkciou prepínate úspory napájania v rámci rôznych režimov úspor napájania elektrickou energiou. Režimy úspory napájania riadia mnoho aspektov Eee PC s cieľom maximalizovať výkon v závislosti na životnosti batérie. Použite alebo odpojenie sieťového adaptéra automaticky prepne systém na režim striedavého prúdu a režim napájania batériou. Vybraný režim je zobrazený na displeji.

Za účelom zmeny režimu napájania:

- Opakovaným stláčaním <Fn> + <medzerník> dokážete prepínať režimy napájania.
- Pravým tlačidlom kliknite na ikonu Super Hybrid Engine na ploche s notifikáciami a zvolte preferovaný režim napájania.



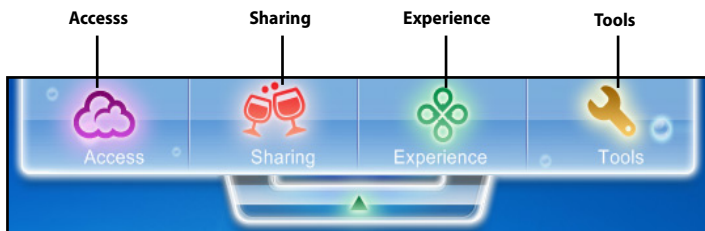
Režimy funkcie Super Hybrid Engine



Automaticky vysoký výkon a Automatická úspora energie
sú režimy dostupné iba v prípade používania alebo odpojenia sieťového adaptéra.

Eee Docking

Eee Docking obsahuje viac užitočných funkcií. Panel nástrojov Eee Docking sa nachádza v hornej časti pracovnej plochy.



- Aplikácie v rámci dokovania Eee Docking sa môžu líšiť v závislosti na modeli.
- Názvy aplikácií v rámci dokovania Eee Docking podliehajú zmenám bez upozornenia.

Access



ASUS @Vibe

ASUS @Vibe vám umožňuje vychutnať si rôzne druhy zábavy vrátane rozhlasového vysielania, živej TV, hier atď.



Obsah služby ASUS @Vibe sa teritoriálne odlišuje.

Game Park (Herný park) (na vybraných modeloch)

Game Park obsahuje rôzne zaujímavé hry.

ASUS WebStorage

Užívatelia Eee PC môžu využívať voľný on-line priestor. Pomocou internetového pripojenia dokážete získať prístup a zdieľať akékoľvek súbory, a to kedykoľvek a kdekoľvek. Pomocník pre službu ASUS WebStorage je dostupný jedine po pripojení Eee PC k internetu.

Sharing

YouCam / E-Cam (na vybraných modeloch)

Eee Cam / E-Cam poskytuje zaujímavé efekty a užitočné doplnky pre vašu webovú kameru.

Syncables

Aplikácia syncables desktop ešte viac uľahčuje udržiavať v rámci všetkých počítačov všetky vaše fotografie, hudbu, videá, dokumenty, záložky a viac v časovom zjednotení a aktuálne.

Experience

Font Resizer (Zmena veľkosti fontu)

Funkcia Font Resizer vám umožňuje zmeniť veľkosť písma/textu na obrazovke Eee PC.

Tools

Live Update (Okamžitá aktualizácia)

Služba Live Update udržiava váš Eee PC v aktualizovanom stave, a to pomocou kontroly on-line aktualizácií.

LocaleMe (na vybraných modeloch)

LocaleMe je aplikácia webovej mapovej služby, ktorá ponúka jednoduché vyhľadávanie ulíc alebo spoločností zatriedených do viacerých kategórií, a to po celom svete.

Docking System Docking Nastavenia

Nastavenie dokovania umožňuje nakonfigurovať vzhľad a umiestnenie panela nástrojov dokovania Eee Docking.

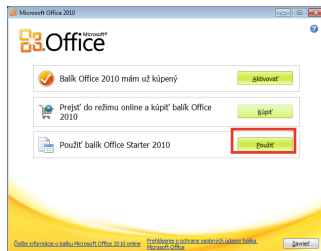
Boingo (na vybraných modeloch)

Boingo vám ponúka rýchly prístup ku globálnym Wi-Fi službám za špeciálnu cenu, a to pomocou pomocného programu Boingo. Jedno konto dokážete používať v rámci 100 000 miest pripojenia po celom svete vrátane letísk, hotelov, kaviarní a reštaurácií.

Microsoft® Office Starter 2010

Používatelia Eee PC si môžu vychutnať balík Microsoft Office Starter 2010, ktorý obsahuje aplikáciu Word Starter 2010 a Excel Starter 2010 pre základné editovanie textov a pracovných hárkov. Pri prvom spustení balíka Office Starter 2010 postupujte podľa nasledujúcich pokynov.

1. Kliknite na **Štart > Všetky programy > Microsoft Office 2010**.
2. V okne **Microsoft Office 2010** kliknite na **Použiť**.



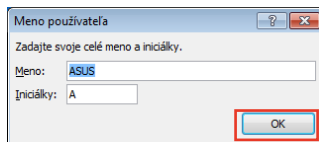
3. Pokračujte kliknutím na **Otvoriť**.



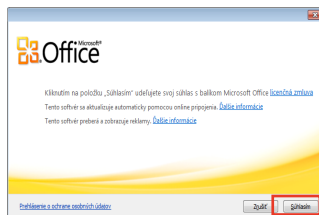
4. Váš Eee PC začne s inštaláciou programov Microsoft Office Starter 2010.



5. Po nainštalovaní programov budete musieť zadať svoje celé meno a iniciály. Pokračujte kliknutím na **OK**.



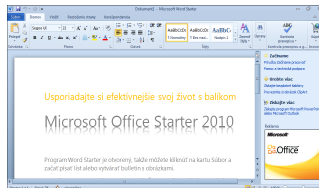
6. Prečítajte si licenčnú zmluvu pre používanie výrobkov balíka Microsoft Office a súhlas vyjadrite kliknutím na **Súhlasím**.



7. Zvoľte preferovaný spôsob aktualizácie balíka Microsoft Office a pokračujte kliknutím na **OK**.



8. Teraz môžete začať používať aplikácie Microsoft Excel Starter 2010 a Microsoft Word Starter 2010.



- Ak chcete v budúcnosti používať iné programy balíka Microsoft Office Starter 2010, kliknite na **Štart > Všetky programy > Microsoft Office Starter** a zvolte požadovaný program.
- Ak si chcete aktivovať plnú verziu balíka Microsoft Office 2010, kliknite na **Štart > Všetky programy > Microsoft Office 2010**.

Vyhlásenia a bezpečnostné prehlásenia

Informácie o autorských právach

Obmedzenie zodpovednosti

Servis a podpora

Príloha

Vyhlasenia a bezpecnostne prehlasenia

Eee PC X101

AR5B95 (AW-NE785H) Max. meranie SAR

FCC: 0.021W/kg

CE: 0.711W/kg

IC: 0.151W/kg

AW-NB037H Max. meranie SAR

FCC: 0.024W/kg

CE: 1.090W/kg

OZNAM FEDERÁLNEHO VÝBORU PRE TELEKOMUNIKÁCIE OHĽADNE RUŠENIA

Toto zariadenie bolo preskúšané a bolo zistené, že je v zhode s limitnými hodnotami pre digitálne zariadenia triedy B, a to v súlade s Časťou 15. Pravidiel Amerického federálneho výboru pre telekomunikácie (FCC). Tieto medzné hodnoty sú navrhnuté tak, aby poskytovali rozumnú ochranu proti rušivému vplyvu v bytovej zástavbe. Tento výrobok generuje, využíva a môže aj vyžarovať energiu s rádiovou frekvenciou, a ak nie je nainštalovaný a nepoužíva sa v súlade s týmito inštrukciami, môže spôsobovať škodlivé rušenie rádiovej komunikácie. Neexistuje však žiadna záruka, že sa pri danej inštalácii nevyskytne takáto interferencia. Ak toto zariadenie skutočne spôsobí škodlivú interferenciu týkajúcu sa príjmu rozhlasového a televízneho vysielania, čo sa dá určiť vypnutím a zapnutím zariadenia, užívateľ sa môže pokúsiť napraviť interferenciu pomocou jedného alebo viacerých nasledujúcich opatrení:

- Zmeňte orientáciu alebo polohu antény pre príjem.
- Zvýšte odstup medzi zariadením a prijímačom.
- Pripojte zariadenie do zástrčky v inom obvode než je pripojený prijímač.
- Prekonzultujte túto náležitosť s dodávateľom alebo skúseným rádiovým alebo televíznym technikom, ktorý Vám pomôže.



Akékoľvek zmeny alebo úpravy, ktoré neboli jednoznačne schválené osobou zodpovednou za zhodu by mohli mať za následok zrušenie oprávnenia užívateľa prevádzkovať toto zariadenie.

Požiadavky na označovanie

Toto zariadenie je v súlade s Časťou 15 pravidiel FCC. Používanie zariadenia je možné po splnení nasledujúcich dvoch podmienok: (1) Toto zariadenie nesmie spôsobovať škodlivé rušenie a (2) toto zariadenie musí akceptovať akékoľvek prijímané rušenie, a to vrátane rušenia, ktoré môže spôsobovať neželateľnú prevádzku.

Varovanie týkajúce sa vystaveniu vysokofrekvenčnému rušeniu

Toto zariadenie sa musí nainštalovať a prevádzkovať v súlade s dodaným návodom a nesmie sa umiestňovať alebo prevádzkovať spolu s inou anténou alebo vysielačom. Pre konečných používateľov a montérov musí byť daný k dispozícii návod na montáž a musia byť vytvorené podmienky na prevádzkovanie vysielača, aby sa vyhovelo súladu s vystavením vysokofrekvenčnému rušeniu.

Vyhlasenie o zhode (R&TTE directive 1999/5/EC)

Tieto položky boli skompletizované a považujú sa za relevantné a postačujúce:

- Základné požiadavky, ako ich stanovuje [Článok 3]
- Požiadavky na ochranu zdravia a bezpečnosť, ako ich stanovuje [Článok 3.1a]
- Testovanie elektrickej bezpečnosti podľa normy [EN 60950]
- Požiadavky na ochranu týkajúce sa elektromagnetickej kompatibility, ako ich stanovuje [Článok 3.1b]
- Testovanie elektromagnetickej kompatibility podľa noriem [EN 301 489-1] a [EN 301 489-17]
- Účinné využitie rádiového spektra, ako ho stanovuje [Článok 3.2]
- Sady rádiových testov podľa normy [EN 300 328-2]

Označenie CE



Označenie CE pre zariadenia bez bezdrôtovej LAN/Bluetooth

Dodávaná verzia tohto zariadenia vyhovuje požiadavkám smerníc EHS č. 2004/108/ES „Elektromagnetická kompatibilita“ a č. 2006/95/ES „Smernica o nízkom napätí“.



Označenie CE pre zariadenia s bezdrôtovou LAN/Bluetooth

Toto zariadenie vyhovuje požiadavkám smernice Európskeho parlamentu a Komisie č. 1999/5/ES o rozhlasových a telekomunikačných zariadeniach a vzájomnom uznávaní zhody z 9. marca 1999.

Kanál pre bezdrôtovú prevádzku pre rôzne domény

Severná Amerika	2.412-2.462 GHz	GHzKanál 01 až Kanál 11
Japonsko	2.412-2.484 GHz	Kanál 01 až Kanál 14
Európa ETSI	2.412-2.472 GHz	Kanál 01 až Kanál 13

Vyhradené frekvenčné pásma pre bezdrôtové spojenia vo Francúzsku

Niektoré časti Francúzska majú vyhradené frekvenčné pásma. Najhoršie maximálne oprávnené výkony vo vnútri sú:

- 10mW pre celé pásmo 2,4 GHz (2400 MHz–2483,5 MHz)
- 100mW pre frekvencie medzi 2446,5 MHz a 2483,5 MHz



Kanály 10 až 13 vrátane pracujú v rozsahu pásma 2446,6 MHz až 2483,5 MHz.

Existuje niekoľko možností pre použitie vonku: Na súkromnom majetku alebo na súkromnom majetku verejne činných osôb používanie podlieha procedúre predbežného oprávnenia, ktorú vykonáva Ministerstvo obrany, pričom maximálny oprávnený výkon predstavuje 100mW v pásme 2446,5–2483,5 MHz. Vonkajšie používanie na verejnom majetku nie je dovolené.

V dolu uvedených oblastiach pre celé pásmo 2,4 GHz:

- Maximálny oprávnený výkon vo vnútri predstavuje 100mW
- Maximálny oprávnený výkon vonku predstavuje 10mW

Oblasti, v ktorých je dovolené používanie pásma 2400 – 2483,5 MHz s ekvivalentom vyžiareného izotropného výkonu (EIRP) menej ako 100mW vo vnútri a menej ako 10mW vonku:

01 Ain	02 Aisne	03 Allier
05 Hautes Alpes	08 Ardennes	09 Ariège
11 Aude	12 Aveyron	16 Charente
24 Dordogne	25 Doubs	26 Drôme
32 Gers	36 Indre	37 Indre et Loire
41 Loir et Cher	45 Loiret	50 Manche
55 Meuse	58 Nièvre	59 Nord

60 Oise	61 Orne	63 Puy du Dôme
64 Pyrénées Atlantique	66 Pyrénées Orientales	
67 Bas Rhin	68 Haut Rhin	70 Haute Saône
71 Saône et Loire	75 Paris	82 Tarn et Garonne
84 Vaucluse	88 Vosges	89 Yonne
90 Territoire de Belfort	94 Val de Marne	

Táto požiadavka sa pravdepodobne časom zmení, čo vám umožní používať svoju kartu pre bezdrôtovú LAN vo väčšom počte oblastí Francúzska. Najnovšie informácie nájdete na stránke ARET na adrese (www.arcep.fr)



Vaša WLAN karta vyžaruje menej ako 100mW, avšak viac ako 10mW.

Bezpečnostné upozornenia podľa normy UL

Bezpečnostné upozornenia sú požadované normou UL 1459, ktorá zahŕňa telekomunikačné zariadenia (telefóny), ktoré budú elektricky pripojené k telekomunikačnej sieti s prevádzkovým napätím proti zemi, ktoré v špičke nepresiahne 200V, medzi špičkami nepresiahne 300V a efektívna hodnota napätia je 105V, pričom zariadenie bude nainštalované a používané v súlade s Predpismi o vykonávaní elektrických inštalácií v USA (NFPA 70).

Pri používaní modemu notebooku je potrebné vždy dodržiavať bezpečnostné pokyny na zníženie nebezpečenstva požiaru, úrazu elektrickým šokom a zranenia osôb vrátane nasledovných pokynov:

- Notebook **nepoužívajte** v blízkosti vody, napríklad vane, nádob na umývanie, kuchynskej výlevky, nádob na pranie bielizne, v prostredí vlhkého suterénu alebo v blízkosti bazéna.
- Notebook **nepoužívajte** počas búrky s výskytom bleskov. Môže dôjsť k riziku elektrického šoku spôsobeného bleskom.
- Notebook **nepoužívajte** v blízkosti unikajúceho plynu.

Bezpečnostné upozornenia sú požadované normou UL 1642, ktorá zahŕňa primárne (nie nabíjateľné) a sekundárne (nabíjateľné) lítiové batérie, ktoré sa používajú ako zdroj energie vo výrobkoch. Tieto batérie obsahujú metalické lítium, zliatinu lítia alebo ión lítia a môžu obsahovať jeden elektrochemický článok alebo dva elektrochemické články zapojené sériovo, paralelne alebo kombinovane, pričom tieto články premieňajú chemickú energiu na elektrickú energiu prostredníctvom nevratnej alebo vratnej chemickej reakcie.

- Batériu notebooku **nevhadzujte** do ohňa, pretože môže vybuchnúť. Pozrite si miestne predpisy týkajúce sa pokynov pre likvidáciu, aby ste takto znížili riziko poranenia osôb vplyvom požiaru alebo výbuchu.
- **Nepoužívajte** sieťové adaptéry alebo batérie iných zariadení, aby ste takto znížili riziko poranenia osôb vplyvom požiaru alebo výbuchu. Používajte iba sieťové adaptéry alebo batérie certifikované spoločnosťou UL, ktoré dodáva výrobca, alebo autorizovaní predajcovia.

Bezpečnostná požiadavka týkajúca sa napájania

Výrobky s hodnotami elektrického prúdu do 6A a vážiace viac než 3kg sa musia používať so schválenými sieťovými káblami väčšími alebo rovnajúcimi sa: H05VV-F, 3G, 0.75mm² alebo H05VV-F, 2G, 0.75mm².

REACH

Dodržiavajúc regulačný rámec REACH (Registrácia, hodnotenie, autorizácia a obmedzovanie chemikálií) sme chemické látky používané v našich výrobkoch uviedli na stránke ASUS REACH na adrese [HYPERLINK "http://csr.asus.com/english/REACH.htm."](http://csr.asus.com/english/REACH.htm)

Výrobok, ktorý vyhovuje požiadavkám programu ENERGY STAR



ENERGY STAR je spoločný program Agentúry na ochranu životného prostredia USA a Ministerstva energetiky USA, ktorý nám všetkým pomáha šetriť finančné prostriedky a prostredie, a to pomocou energeticky efektívnych výrobkov a postupov.

Všetky výrobky značky ASUS, ktoré sú označené logom ENERGY STAR vyhovujú štandardom podľa programu ENERGY STAR a v rámci predvoľby je v prípade týchto výrobkov aktivovaná funkcia správy napájania. Monitor a počítač sa automaticky prepne do režimu spánku po 15 až 30 minútach nečinnosti používateľa. Ak chcete svoj počítač zobudiť, kliknite tlačidlom myši alebo stlačte ktorýkoľvek kláves na klávesnici.

Podrobné informácie o správe napájania a jej prínosoch pre životné prostredie nájdete na stránke <http://www.energy.gov/powermanagement>. Na stránke <http://www.energystar.gov> nájdete aj podrobné informácie o spoločnom programe ENERGY STAR.

POZNÁMKA: Program Energy Star NEPODPORUJÚ výrobky so systémom Freedos a Linux.

Vyhlásenie zhody so svetovými nariadeniami ohľadne ochrany životného prostredia

Spoločnosť ASUS počas realizovania návrhu a výroby svojich výrobkov dodržiava koncept „zeleného“ dizajnu a zabezpečuje, že počas každej fázy životného cyklu výrobku značky ASUS sú dodržiavané svetové nariadenia ohľadne ochrany životného prostredia. Okrem toho spoločnosť ASUS zverejňuje na základe požiadaviek nariadení patričné informácie.

Viac informácií o zverejnení informácií spoločnosti ASUS na základe požiadaviek nariadení nájdete na stránke <http://csr.asus.com/english/Compliance.htm>:

Vyhlásenia o materiáloch pre Japonsko - JIS-C-0950

REACH SVHC - EÚ

RoHS - Kórea

Švajčiarske zákony o energiách

Recyklačný program ASUS / Služby spätného prevzatia výrobkov

Programy recyklovania a vrátenia výrobkov spoločnosti ASUS vychádzajú zo záväzkov voči najprísnejším normám pre ochranu životného prostredia. Veríme, že vám poskytujeme riešenia na zodpovedné recyklovanie našich výrobkov, ďalších komponentov ako aj baliacich materiálov. Podrobné informácie o recyklovaní v rôznych regiónoch si pozrite na internetovej stránke <http://csr.asus.com/english/Takeback.htm>.

Nordic Lithium Cautions (for lithium-ion batteries)



CAUTION! Danger of explosion if battery is incorrectly replaced. Replace only with the same or equivalent type recommended by the manufacturer. Dispose of used batteries according to the manufacturer's instructions. (English)



ATTENZIONE! Rischio di esplosione della batteria se sostituita in modo errato. Sostituire la batteria con una di tipo uguale o equivalente consigliata dalla fabbrica. Non disperdere le batterie nell'ambiente. (Italian)



VORSICHT! Explosionsgefahr bei unsachgemäßen Austausch der Batterie. Ersatz nur durch denselben oder einem vom Hersteller empfohlenem ähnlichen Typ. Entsorgung gebrauchter Batterien nach Angaben des Herstellers. (German)



ADVARSEL! Lithiumbatteri - Eksplosionsfare ved fejlagtig håndtering. Udskiftning må kun ske med batteri af samme fabrikat og type. Levér det brugte batteri tilbage til leverandøren. (Danish)



WARNING! Explosionsfara vid felaktigt batteribyte. Använd samma batterityp eller en ekvivalent typ som rekommenderas av apparattillverkaren. Kassera använt batteri enligt fabrikantens instruktion. (Swedish)



VAROITUS! Paristo voi räjähtää, jos se on virheellisesti asennettu. Vaihda paristo ainoastaan laitevalmistajan suositteluun tyypin. Hävitä käytetty paristo valmistajan ohjeiden mukaisesti. (Finnish)



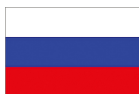
ATTENTION! Il y a danger d'explosion s'il y a remplacement incorrect de la batterie. Remplacer uniquement avec une batterie du même type ou d'un type équivalent recommandé par le constructeur. Mettre au rebut les batteries usagées conformément aux instructions du fabricant. (French)



ADVARSEL! Eksplosjonsfare ved feilaktig skifte av batteri. Benytt samme batteritype eller en tilsvarende type anbefalt av apparatfabrikanten. Brukte batterier kasseres i henhold til fabrikantens instruksjoner. (Norwegian)



標準品以外の使用は、危険の元になります。交換品を使用する場合、製造者に指定されるものを使って下さい。製造者の指示に従って処理して下さい。(Japanese)



ВНИМАНИЕ! При замене аккумулятора на аккумулятор иного типа возможно его возгорание. Утилизируйте аккумулятор в соответствии с инструкциями производителя. (Russian)

Informácie o autorských právach

Žiadna časť tohto návodu na obsluhu, a to vrátane výrobkov a softvéru v ňom popísaných nesmie byť bez vyjadrenia spoločnosti ASUSTeK COMPUTER INC. ("ASUS"), a to prostredníctvom písomného súhlasu kopírovaná, prenášaná, prepisovaná, uložená do pamäte vyhľadávacieho systému, alebo prekladaná do iného jazyka v akejkoľvek forme alebo akýmikoľvek prostriedkami, a to okrem dokumentácie kupujúceho slúžiacej pre potreby zálohovania.

SPOLOČNOSŤ ASUS POSKYTUJE TENTO NÁVOD NA OBSLUHU „TAK AKO JE“, BEZ ZÁRUKY AKÉHOKOĽVEK DRUHU, ČI UŽ VÝSLOVNEJ ALEBO ZAHRNUTEJ, VRÁTANE, ALE NIE OBMEDZENÉ NA ZAHRNUTÉ ZÁRUKY ALEBO PODMIENKY TÝKAJÚCE NEPORUŠENIA, PREDAJNOSTI ALEBO VHODNOSTI PRE URČITÝ ÚČEL. SPOLOČNOSŤ ASUS, JEJ RIADITELIA, ÚRADNÍCI, ZAMESTNANCI ALEBO PREDAJCOVIA NEBUDÚ ZODPOVEDNÍ ZA AKÉKOĽVEK NEPRIAME, ZVLÁŠTNE, NÁHODNÉ ALEBO VYPLÝVAJÚCE ŠKODY (VRÁTANE ŠKÔD SPÔSOBENÝCH STRATOU NA ZISKU, STRATOU V OBLASTI PODNIKATEĽSKÝCH AKTIVÍT A PODOBNE), A TO AJ AK SPOLOČNOSŤ ASUS BOLA OBOZNÁMENÁ S MOŽNOSŤOU TAKÝCHTO ŠKÔD, KTORÉ SÚ DÔSLEDKOM CHYBY ALEBO OMYLU V RÁMCI TOHO NÁVODU ALEBO V RÁMCI VÝROBKU.

Výrobky a firemné označenia, ktoré sa objavujú v tomto návode môžu a nemusia byť obchodným značkami alebo autorskými právami patriacimi spoločnostiam a používajú sa iba na označenie alebo na vysvetľovanie, a to v prospech ich vlastníkov a bez zámeru ich porušovania.

TECHNICKÉ ŠPECIFIKÁCIE A INFORMÁCIE, KTORÉ SÚ SÚČASŤOU TOHTO NÁVODU SÚ UVEDENÉ IBA PRE INFORMATÍVNE ÚČELY A MÔŽU BYŤ KEDYKOĽVEK ZMENENÉ BEZ PREDCHÁDZAJÚCEHO OZNÁMENIA, PRIČOM BY TO NEMALO BYŤ INTERPRETOVANÉ AKO POVINNOSŤ SPOLOČNOSTI ASUS. SPOLOČNOSŤ ASUS NEPREBERÁ ZODPOVEDNOSŤ ANI ZÁVÄZKY TÝKAJÚCE SA AKÝCHKOĽVEK CHÝB ALEBO NEPRESNOSTÍ, KTORÉ SA MÔŽU V RÁMCI TOHTO NÁVODU VYSKYTNÚŤ, A TO VRÁTANE V NÁVODE POPÍSANÝCH VÝROBKOV A SOFTVÉRU.

Autorské práva © 2011 ASUSTeK COMPUTER INC. Všetky práva sú vyhradené.

Obmedzenie zodpovednosti

Môže dôjsť k okolnostiam, kedy kvôli zanedbaniu zo strany spoločnosti ASUS, alebo kvôli inej zodpovednosti máte nárok požadovať od spoločnosti na náhradu za škody. V každom takomto prípade, bez ohľadu na východisko, na základe ktorého ste oprávnení požadovať u spoločnosti Asus náhradu škôd, je spoločnosť Asus zodpovedná za nie viac, než za osobné poranenie (vrátane smrti) a škodu na nehnuteľnom majetku a hnutelnom osobnom majetku, alebo za akékoľvek skutočné a priame škody vyplývajúce zo zanedbania alebo zabudnutia splniť zákonom stanovené povinnosti vyplývajúce z tohto prehlásenia o záruke, a to do výšky uvedenej zmluvnej ceny každého výrobku.

Spoločnosť ASUS bude zodpovedná za, alebo vás odškodní za stratu, poškodenia alebo nároky zmluvne ustanovené, alebo vyplývajúce z porušenia alebo priestupku zo strany spoločnosti Asus voči tejto záruke.

Táto hranica sa týka aj dodávateľov a predajcov spoločnosti ASUS. Je to maximum, za čo sú spoločnosť ASUS, jej dodávatelia a váš predajca spoločne zodpovední.

SPOLOČNOSŤ ASUS V ŽIADNOM PRÍPADE NEZODPOVEDÁ ZA ŽIADNY Z NASLEDUJÚCICH BODOV: (1) ZA POŽIADAVKY TRETEJ STRANY TÝKAJÚCE SA VAŠICH ŠKÔD; (2) ZA STRATU ALEBO POŠKODENIE VAŠICH ZÁZNAMOV ALEBO ÚDAJOV; ALEBO (3) ZA ZVLÁŠTNE, NÁHODNÉ ALEBO NEPRIAME ŠKODY ALEBO ZA AKÉKOLVEK EKONOMICKÉ VYPLÝVAJÚCE ŠKODY (VRÁTANE STRATY ZISKU ALEBO ÚSPOR), A TO AJ AK BOLI SPOLOČNOSŤ ASUS, JEJ DODÁVATELIA ALEBO VÁŠ PREDAJCA O TÝCHTO MOŽNOSTIACH INFORMOVANÍ.

Servis a podpora

Navštívte našu viacjazyčnú stránku na adrese <http://support.asus.com>

Výrobca	ASUSTek COMPUTER INC.
Adresa, mesto	No. 150, LI-TE RD., PEITOU, TAIPEI 112, TAIWAN R.O.C
Krajina	TAIWAN
Autorizovaný zástupca v Európe	ASUS COMPUTER GmbH
Adresa, mesto	HARKORT STR. 21-23, 40880 RATINGEN
Krajina	GERMANY