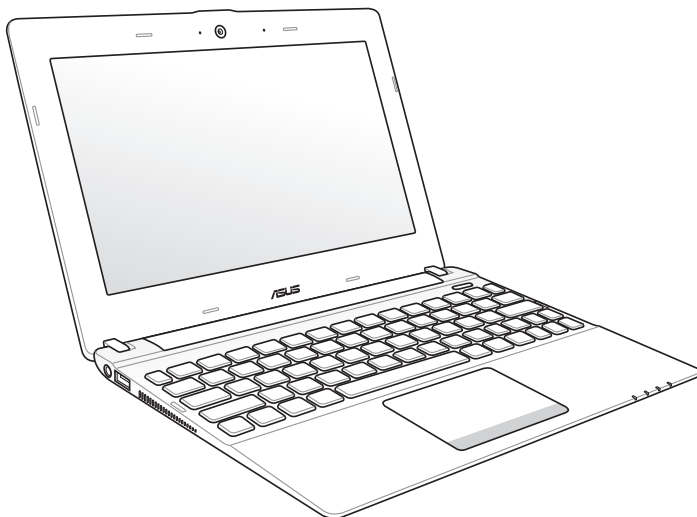


# **Eee PC**

## **Manual de usuario**

### **Meego Edition**

#### **Eee PC X101**



# Índice

|   |      |
|---|------|
| Índice .....  | ii   |
| Offer to Provide Source Code of Certain Software.....   | iv   |
| Acerca de este manual de usuario .....                  | v    |
| Notas sobre este manual .....                           | v    |
| Precauciones de seguridad.....                          | vi   |
| Precauciones para el transporte .....                   | vii  |
| Cargue la Baterías.....                                 | viii |
| Precauciones en los aviones.....                        | viii |
| Advertencia: nivel de presión sonora.....               | viii |
| Advertencia acerca de los códecs de audio y vídeo ..... | viii |

## Capítulo 1: Descripción de los componentes del equipo

|                                    |     |
|------------------------------------|-----|
| Vista Superior.....                | 1-2 |
| Vista Inferior .....               | 1-5 |
| Lateral Derecho.....               | 1-6 |
| Lateral Izquierdo.....             | 1-7 |
| Uso del teclado.....               | 1-8 |
| Teclas de función especiales ..... | 1-8 |

## Capítulo 2: Procedimientos iniciales

|  |     |
|--|-----|
| Para encender el equipo Eee PC .....                   | 2-2 |
| Primeros pasos .....                                   | 2-3 |
| Uso de la página MyZone de MeeGo .....                 | 2-4 |
| Conexión de red .....                                  | 2-5 |
| Configuración de una conexión de red inalámbrica ..... | 2-5 |
| Exploración de páginas web .....                       | 2-6 |

## Capítulo 3: Usando el equipo Eee PC

|   |     |
|---|-----|
| Actualización directa.....  | 3-2 |
| Personalización de los accesos directos de aplicaciones de MyZone ..... | 3-4 |
| Uso de la página Dispositivo .....                                      | 3-5 |
| Conexión Bluetooth (sólo en ciertos modelos).....                       | 3-6 |
| Super Hybrid Engine (Motor superhíbrido).....                           | 3-8 |

## Capítulo 4: Recuperación del sistema

|                                |     |
|--------------------------------|-----|
| Recuperación del sistema ..... | 4-2 |
|--------------------------------|-----|

## Apéndice

|   |      |
|---|------|
| Declaraciones y comunicados sobre seguridad .....   | A-2  |
| Declaración de la Comisión Federal de Comunicaciones .....  | A-2  |
| Declaración relacionada con las precauciones sobre la exposición a la<br>radiofrecuencia de FCC ..... | A-3  |
| Declaración de conformidad (Directiva R&TTE 1999/5/EC) .....  | A-3  |
| Declaración Canadiense para Exposición a Radiaciones IC .....   | A-4  |
| Advertencia de la marca CE .....  | A-5  |
| Producto homologado de acuerdo con la norma ENERGY STAR.....  | A-5  |
| Canal de uso inalámbrico para diferentes dominios .....   | A-6  |
| Bandas de frecuencia inalámbricas restringidas de Francia .....                                       | A-6  |
| Advertencias de Seguridad UL .....  | A-7  |
| Requisitos de Seguridad en la Corriente.....  | A-8  |
| REACH.....  | A-8  |
| Declaración y cumplimiento de la normativa global de medioambiente                                    | A-9  |
| Reciclado de ASUS/Servicios de recuperación .....   | A-9  |
| Precauciones relacionadas con el litio en los países nórdicos (para<br>baterías de ion-litio) .....   | A-10 |
| Información de propiedad intelectual.....   | A-12 |
| Limitación de responsabilidad .....   | A-13 |
| Atención al cliente y soporte técnico.....  | A-13 |

## Offer to Provide Source Code of Certain Software

This product contains copyrighted software that is licensed under the General Public License ("GPL"), under the Lesser General Public License Version ("LGPL") and/or other Free Open Source Software Licenses. Such software in this product is distributed without any warranty to the extent permitted by the applicable law. Copies of these licenses are included in this product.

Where the applicable license entitles you to the source code of such software and/or other additional data, you may obtain it for a period of three years after our last shipment of the product, which will be no earlier than December 1, 2011, either

(1) for free by downloading it from <http://support.asus.com/download>;  
or

(2) for the cost of reproduction and shipment, which is dependent on the preferred carrier and the location where you want to have it shipped to, by sending a request to:

ASUSTeK Computer Inc.  
Legal Compliance Dept.  
15 Li Te Rd.,  
Beitou, Taipei 112  
Taiwan

In your request please provide the name, model number and version, as stated in the About Box of the product for which you wish to obtain the corresponding source code and your contact details so that we can coordinate the terms and cost of shipment with you.

The source code will be distributed WITHOUT ANY WARRANTY and licensed under the same license as the corresponding binary/object code.

This offer is valid to anyone in receipt of this information.

ASUSTeK is eager to duly provide complete source code as required under various Free Open Source Software licenses. If however you encounter any problems in obtaining the full corresponding source code we would be much obliged if you give us a notification to the email address [gpl@asus.com](mailto:gpl@asus.com), stating the product and describing the problem (please do NOT send large attachments such as source code archives etc to this email address).

# Acerca de este manual de usuario

Está leyendo el manual de usuario de Eee PC. Este manual de usuario proporciona información sobre los distintos componentes del equipo Eee PC y cómo usarlos. Las siguientes son secciones importantes de este manual de usuario:

## 1. Descripción de los componentes del equipo

Proporciona información sobre los componentes del equipo Eee PC.

## 2. Procedimientos iniciales

Proporciona información sobre procedimientos iniciales relacionados con el equipo Eee PC.

## 3. Usando el equipo Eee PC

Proporciona información sobre cómo usar las utilidades del equipo Eee PC.

## 4. Recuperación del sistema

Proporciona información sobre la recuperación del sistema.

## 5. Apéndice

Proporciona la lista de proveedores cualificados e instrucciones de seguridad.



Las aplicaciones integradas pueden diferir en función de los modelos y territorios. Puede haber diferencias entre el equipo Eee PC y las imágenes que aparecen en este manual. El equipo Eee PC es la referencia correcta.

# Notas sobre este manual

A lo largo de esta guía se usan algunas notas y advertencias que debe tener en cuenta para llevar a cabo ciertas tareas de forma segura y completa. Estas notas tienen diferentes grados de importancia según se describe a continuación:



**¡ADVERTENCIA!** Información importante que debe seguir para usar el producto de forma segura.



**¡IMPORTANTE!** Información fundamental que debe seguir para no dañar datos, componentes o personas.



**SUGERENCIA:** Consejos para completar tareas.



**NOTA:** Información para situaciones especiales.

## Precauciones de seguridad

Las siguientes precauciones de seguridad aumentarán el período de vida útil del equipo Eee PC. Siga todas las precauciones e instrucciones. Exceptuando lo que se describe en este manual, remita todas las tareas de servicio técnico a profesionales cualificados. No use cables de alimentación, accesorios ni otros periféricos que estén dañados. No aplique disolventes fuertes, como por ejemplo diluyentes, benceno u otros productos químicos, en la superficie del equipo ni cerca de ella.



Desconecte el cable de CA y retire la batería antes de limpiar el equipo. Limpie el equipo Eee PC con una esponja de celulosa limpia o con una gamuza humedecida con una solución de detergente no abrasivo y unas pocas gotas de agua templada, y elimine los restos de polvo con un paño seco.



NO coloque el equipo en superficies de trabajo irregulares o inestables. Busque un centro de servicio técnico si la carcasa ha sufrido daños.



NO coloque ni deje caer objetos encima del equipo Eee PC ni introduzca objetos extraños en él.



NO exponga el equipo a entornos sucios o polvorientos. NO use el equipo si se ha producido una fuga de gas.



NO exponga el equipo a campos magnéticos o eléctricos intensos.



NO presione ni toque el panel de la pantalla. No coloque el equipo Eee PC junto a pequeños elementos que pudieran arañarlo o introducirse en él.



NO exponga el equipo a líquidos, la lluvia o la humedad ni lo use en lugares en los que se den esas condiciones. NO use el módem durante tormentas eléctricas.



NO disponga el equipo sobre sus piernas ni en ninguna parte del cuerpo para evitar molestias o daños personales causados por la exposición al calor.



Advertencia de seguridad relacionada con la batería: NO arroje la batería al fuego. NO cortocircuite los contactos. NO desmonte la batería.



**TEMPERATURA DE SEGURIDAD:** el equipo Eee PC solamente debe usarse en entornos con una temperatura ambiente comprendida entre 5 °C (41 °F) y 35 °C (95 °F)



**VALORES NOMINALES DE ENTRADA:** Consulte la etiqueta de valores nominales del equipo Eee PC y asegúrese de que el adaptador de alimentación cumple dichos valores.



**NO transporte ni cubra su PC portátil** mientras está encendido con materiales que puedan impedir la libre circulación del aire por los conductos de refrigeración (como por ejemplo dentro de una maleta).



La instalación incorrecta de la batería podría causar una explosión o daños al equipo Eee PC.



**NO arroje el equipo Eee PC a la basura municipal.** Este producto se ha diseñado para permitir la reutilización adecuada y el reciclaje de sus componentes. El icono de la papelera indica que el producto y sus componentes (eléctricos, electrónicos y pila de botón) no deben ser arrojados a la basura municipal. Consulte la normativa local aplicable para deshechos electrónicos.



**NO arroje la batería a la basura doméstica.** El icono de la papelera indica que la batería no debe arrojarse a la basura municipal.

## Precauciones para el transporte

Antes de transportar el equipo Eee PC, debe **APAGARLO y desconectar todos los periféricos externos para no dañar los conectores**. El cabezal de la unidad de disco se repliega cuando la alimentación se **APAGA** para evitar arañazos durante el transporte. **Por tanto, no debe transportar el equipo Eee PC mientras la alimentación esté ENCENDIDA.** Cierre el panel de visualización para proteger el teclado y el panel de visualización.

La superficie del equipo Eee PC se estropea con facilidad si no se trata con cuidado. Procure no frotar ni raspar las superficies cuando transporte el equipo Eee PC. Puede colocar el equipo Eee PC en un maletín de transporte para protegerlo de la suciedad, el agua, los golpes y los arañazos.

## Cargue la Baterías

Si desea usar la batería como fuente de alimentación, asegúrese de cargarla completamente antes de emprender viajes largos. NO olvide cargar también todas las baterías de repuesto. Recuerde que el adaptador de alimentación carga la batería siempre que esté enchufado al equipo y a una fuente de alimentación de CA. Tenga en cuenta que la batería tarda en cargarse mucho más tiempo cuando el equipo Eee PC está en funcionamiento.

## Precauciones en los aviones

Póngase en contacto con la línea aérea si desea usar el equipo Eee PC en el avión. La mayoría de las líneas aéreas tienen restricciones para usar dispositivos electrónicos. Generalmente, solo permiten el uso de aparatos electrónicos entre el despegue y el aterrizaje, y no durante.



Hay tres tipos principales de dispositivos de seguridad en los aeropuertos: máquinas de rayos X (usadas en elementos colocados en cintas transportadoras), detectores magnéticos (usados en personas sometidas a controles de seguridad) y exploradores magnéticos (dispositivos de mano usados en personas o elementos individuales). El equipo Eee PC y los disquetes pueden pasar por las máquinas de rayos X. No obstante, es recomendable que no pasen por los detectores magnéticos de los aeropuertos ni se expongan a exploradores magnéticos.

## Advertencia: nivel de presión sonora

Un nivel de sonido excesivo en los auriculares puede dañar los oídos o causar pérdida de audición. Tenga en cuenta que si ajusta el control de volumen y el ecualizador por encima de la posición central, puede aumentar el voltaje de salida de los auriculares o audífonos y, por tanto el nivel de presión sonora.

## Advertencia acerca de los códecs de audio y vídeo

Los códecs de audio y vídeo incluidos pueden variar dependiendo de los modelos.



**Vista Superior**

**Vista Inferior**

**Lateral Derecho**

**Lateral Izquierdo**

**Uso del teclado**

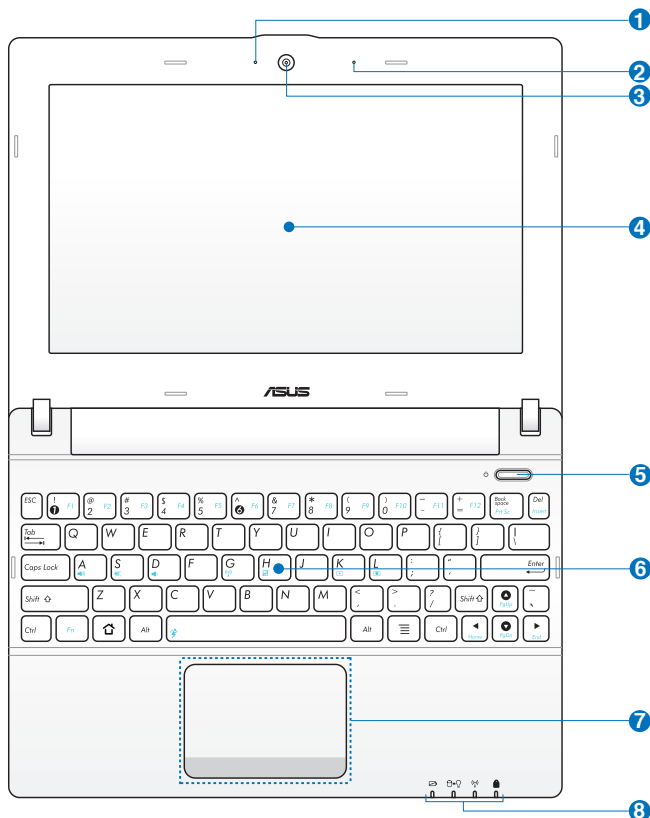
# **Descripción de los componentes del equipo**





# Vista Superior

Consulte el siguiente diagrama para identificar los componentes situados a este lado del equipo Eee PC.



La apariencia del lado superior puede variar en función del modelo.



- 1  **LED de cámara integrado**
- 2  **Micrófono de Matriz (integrado)**
- 3  **Cámara integrada**
- 4  **Panel de pantalla**

## 5 **Interruptor de alimentación**

El interruptor de alimentación permite ENCENDER y APAGAR el equipo Eee PC y recuperarlo del estado STR. Presione el interruptor una vez para ENCENDER el equipo Eee PC y manténgalo presionado para apagarlo. El interruptor de alimentación sólo funciona cuando el panel de visualización está abierto.

### **Indicador de alimentación**

El indicador de alimentación se ilumina cuando el equipo Eee PC está ENCENDIDO y parpadea lentamente cuando se encuentra en el modo Guardar en RAM (suspensión). Mientras el equipo está APAGADO, el indicador no mostrará actividad alguna.

## 6 **Teclado**



El teclado puede diferir en función del modelo.

## 7 **Touchpad y botones**

## 8 **Indicadores de estado**

### **Indicador de carga de la batería**

El indicador de carga de la batería (LED) muestra el estado de la carga de la batería de la siguiente manera:

#### **Alimentación ACTIVADA**

|                                       | Con adaptador        | Sin adaptador        |
|---------------------------------------|----------------------|----------------------|
| Batería con carga máxima (95% - 100%) | Verde ENCENDIDO      | Apagado              |
| Batería con carga media (11% - 94%)   | Naranja ENCENDIDO    | Apagado              |
| Batería con poca carga (0%–10%)       | Naranja intermitente | Naranja intermitente |

## Alimentación APAGADA / Modo de espera

|                                       | Con adaptador           | Sin adaptador |
|---------------------------------------|-------------------------|---------------|
| Batería con carga máxima (95% - 100%) | Verde<br>ENCENDIDO      | Apagado       |
| Batería con carga media (11% - 94%)   | Naranja<br>ENCENDIDO    | Apagado       |
| Batería con poca carga (0%-10%)       | Naranja<br>intermitente | Apagado       |



### Indicador de la unidad de disco duro (HDD)

El indicador de la unidad de disco parpadea cuando se escriben datos en la unidad de disco o se leen datos de la misma.



### Indicador de alimentación

El indicador de alimentación se ilumina cuando el equipo Eee PC está ENCENDIDO y parpadea lentamente cuando se encuentra en el modo Guardar en RAM (suspensión). Mientras el equipo está APAGADO, el indicador no mostrará actividad alguna.



### Indicador de funcionalidad inalámbrica y Bluetooth

Este indicador solamente se aplica en modelos con tecnología LAN/Bluetooth inalámbrica integrada. Cuando dicha tecnología está habilitada, este indicador se ilumina.



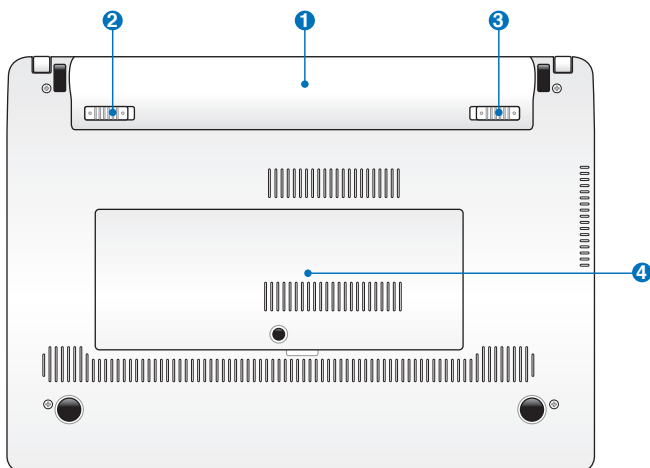
### Indicador de Bloqueo de Mayúsculas

Iluminado, indica que el bloqueo de mayúsculas [Bloq Mayús] se encuentra activado. Cuando la luz del bloqueo de mayúsculas está apagada, las letras escritas serán minúsculas (p.ej., a, b, c).

## Vista Inferior



La apariencia del lado inferior puede variar en función del modelo.



La parte inferior del equipo Eee PC puede alcanzar temperaturas elevadas. Tenga cuidado cuando lo manipule mientras está en funcionamiento o lo haya estado recientemente. Es normal que se alcancen altas temperaturas durante la carga de la batería o mientras está en funcionamiento. **NO USE EL EQUIPO SOBRE SUPERFICIES COMO CAMAS O SOFÁS, YA QUE LOS ORIFICIOS DE VENTILACIÓN PODRÍAN BLOQUEARSE. NO COLOQUE EL EQUIPO EEE PC SOBRE SUS PIERNAS NI EN NINGUNA OTRA PARTE DEL CUERPO PARA EVITAR DAÑOS PERSONALES DEBIDOS A ELEVADAS TEMPERATURAS.**



### Batería

La autonomía de la batería varía en función del uso y de las especificaciones del equipo Eee PC. La batería no se puede desmontar y se debe adquirir como una sola unidad.



### Sistema de Bloqueo de Batería - Resorte

Mantiene la batería ajustada apropiadamente. El pestillo del resorte bloquea automáticamente la batería cuando se inserta ésta. Si sujeta el resorte en la posición de desbloqueo podrá extraer la batería.

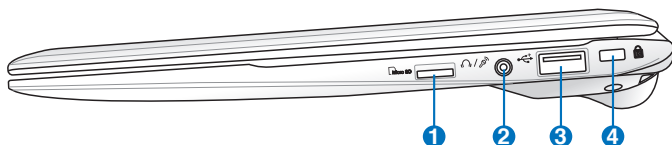
### 3 Bloqueo de batería - Manual

El bloqueo manual de batería se utiliza para mantener la batería bloqueada. Desplace el bloqueo manual a la posición de desbloqueo para insertar o extraer la batería. Desplace el resorte manual a la posición de bloqueo para fijar la batería.

### 4 Compartimento de memoria

El módulo de memoria está fijado en un compartimento especialmente dedicado.

## Lateral Derecho



### 1 Ranura para tarjeta Micro SD

### 2 Conector combinado Salida de auriculares y Entrada de micrófono

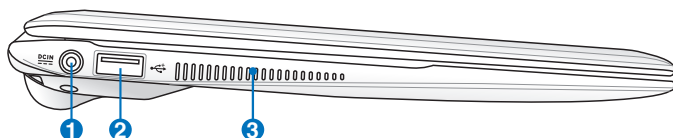
El conector combinado estéreo de 3,5 mm (1/8") permite enviar la señal de salida de audio de su Eee PC a unos altavoces amplificados externos o a unos auriculares. Al utilizar esta toma, el altavoz integrado se deshabilita automáticamente.

El conector también está diseñado para conectar el micrófono utilizado para Skype, narraciones de voz o grabaciones de audio simples.

### 3 Puerto USB (2.0/1.1)

### 4 Puerto de bloqueo Kensington®

# Lateral Izquierdo



## 1 Entrada de alimentación (CC)

El adaptador de alimentación suministrado convierte la alimentación de CA en alimentación de CC para este conector. La alimentación suministrada a través de este conector proporciona energía al equipo Eee PC y carga la batería interna. Para no dañar el equipo Eee PC ni la batería, use siempre el adaptador de alimentación suministrado.



EL ADAPTADOR PUEDE ALCANZAR TEMPERATURAS ELEVADAS MIENTRAS ESTÁ EN USO. ASEGÚRESE DE NO CUBRIRLO Y DE MANTENERLO ALEJADO DE SU CUERPO.

## 2 Puerto USB (2.0/1.1)

## 3 **Conductos de ventilación**

Los conductos de ventilación permiten la entrada del aire frío y la salida del aire caliente del equipo Eee PC.



Asegúrese de que ningún papel, libro, ropa, cable o cualquier otro objeto bloquea ninguno de los conductos de ventilación. De lo contrario, el equipo puede sobrecalentarse.

# Uso del teclado

## Teclas de función especiales

A continuación se definen las teclas de acceso directo coloreadas del teclado del equipo Eee PC. Para obtener acceso a los comandos coloreados, primero mantenga presionada la tecla de función y presione después una tecla con un comando en color. Algunos iconos de función aparecen en la barra de tareas del sistema operativo después de la activación.



**Icono Altavoz arriba (A):** sube el volumen del altavoz.



**Icono Altavoz con cruz (S):** desactiva el altavoz.



**Icono Altavoz abajo (D):** baja el volumen del altavoz.



**Torre de radio (G):** solamente disponible en modelos inalámbricos. ACTIVA y DESACTIVA la funcionalidad LAN inalámbrica con un menú en pantalla. Si está habilitada, el indicador inalámbrico correspondiente se ilumina.



**Panel táctil (H):** ACTIVA y DESACTIVA el panel táctil.



**Icono Atardecer (K):** reduce el brillo de la pantalla.



**Icono Amanecer (L):** aumenta el brillo de la pantalla.



**Super Hybrid Engine (Fn+Barra espaciadora):** cambia entre diferentes modos de ahorro de energía. El modo seleccionado se muestra en la pantalla.



**Re Pág (↑):** permite desplazarse hacia atrás por los documentos o el explorador Web.



**Av Pág (↓):** permite desplazarse hacia adelante por los documentos o el explorador Web.



**Inicio (←):** permite mover el cursor al principio de la línea.



**Fin (→):** permite mover el cursor al final de la línea.



**Para encender el equipo Eee PC**

**Primeros pasos**

**Uso de la página MyZone de MeeGo**

**Conexión de red**

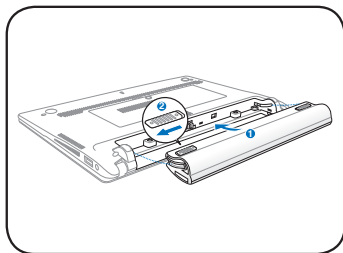
**Procedimientos iniciales**

2

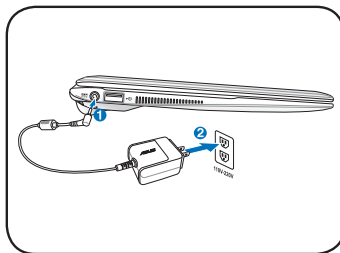
# Para encender el equipo Eee PC

A continuación se presentan unas instrucciones rápidas para usar el equipo Eee PC.

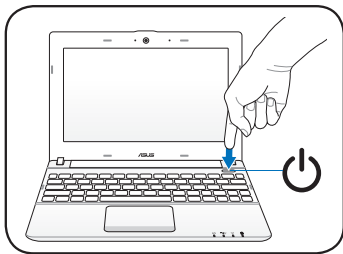
## 1. Instalación de la batería



## 2. Conexión del adaptador de CA



## 3. APAGUE el equipo Eee PC



El equipo puede resultar dañado si usa un adaptador diferente para abastecer a su Eee PC. Si el adaptador de CA-CC está averiado, la batería y el equipo Eee PC pueden resultar dañados.



- ¡Cuando abra el panel de la pantalla, no lo fuerce abriéndolo por completo ya que las bisagras podrían romperse! ¡Nunca levante el equipo Eee PC tirando del panel de pantalla!
- Use únicamente las baterías y los adaptadores suministrados con este equipo Eee PC o específicamente aprobados por el fabricante o proveedor para usarse con este modelo; si no sigue este consejo, el equipo Eee PC puede resultar dañado. El intervalo del voltaje de entrada entre la toma de corriente y este adaptador es de 100 VCA~240 VCA.
- Nunca retire la batería mientras el equipo Eee PC está ENCENDIDO, ya que puede perder los documentos en uso.



Para prolongar la vida útil de la batería, cárguela completamente antes de usarla por primera vez y siempre que su carga se agote.

# Primeros pasos

La primera vez que encienda su Eee PC, aparece automáticamente un asistente que le ayuda a configurar sus preferencias y alguna información básica.

Siga las instrucciones que aparecen en pantalla para finalizar con la inicialización.

1. Seleccione el idioma del dispositivo de la lista. Haga clic en **Next (Siguierte)** para continuar.
2. Lea el Acuerdo de licencia. Seleccione **Yes, I agree (Sí, estoy de acuerdo)** y haga clic en **Next (Siguierte)** para continuar.
3. Cree una contraseña de usuario. La contraseña debe incluir entre 6 y 16 caracteres. Introduzca de nuevo la contraseña para confirmarla. Haga clic en **Next (Siguierte)** para continuar.
4. Seleccione su país/región y la configuración del teclado. Haga clic en **Next (Siguierte)** para continuar.
5. Seleccione su zona horaria. Haga clic en **Next (Siguierte)** para continuar.
6. Si desea crear una unidad de recuperación del sistema conecte una unidad flash USB a su Eee PC y haga clic en **make (hacer)**, de lo contrario, haga clic en **Finish (Terminar)** para salir del asistente.



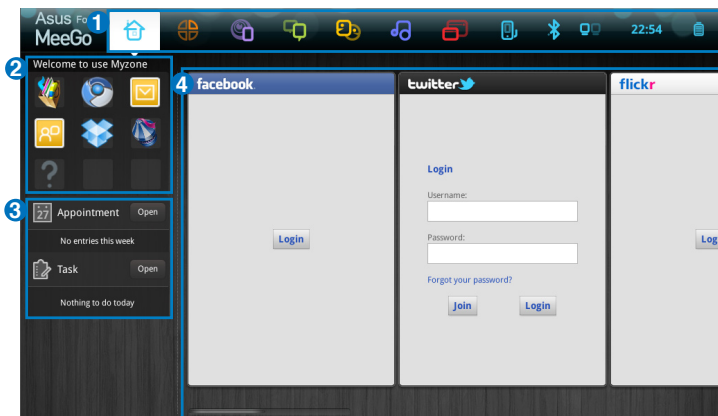
- Solo es posible crear una copia de seguridad de los archivos de recuperación del sistema en esta ocasión,, por lo que le recomendamos encarecidamente crearla en este momento.
- El tamaño de la unidad flash USB conectada debería ser mayor de 8 GB.
- No se admiten tarjetas de memoria ni unidades de disco duro para esta función.




La unidad flash USB recibirá el formato de sistema de archivos **Ext2**. Perderá todos los datos de la unidad. Asegúrese de realizar previamente una copia de seguridad de los datos importantes.

# Uso de la página MyZone de MeeGo


La página MyZone de MeeGo es la primera página que verá tras iniciarse el sistema. La página MyZone está dividida en cuatro áreas. Consulte la tabla siguiente para obtener más información.



| Elemento | Descripción  |
|----------|--|
| 1        | Inicie las funciones de MeeGo desde la <b>Barra de herramientas</b> , situada en la parte superior de la pantalla. La Barra de herramientas se oculta automáticamente para ahorrar espacio en la pantalla y aparece cuando mueve el curso a la parte superior de la misma. También puede ocultar o mostrar manualmente la Barra de herramientas pulsando la tecla  en el teclado. |
| 2        | Los <b>Accesos directos a aplicaciones</b> le permiten iniciar rápidamente sus aplicaciones favoritas. Es posible personalizar los accesos directos según desee.   |
| 3        | Aquí encontrará los próximos eventos de su calendario, las tareas y los correos electrónicos nuevos.   |
| 4        | Las actividades más recientes realizadas en su Eee PC, como los archivos que ha abierto, las imágenes que ha visto o los sitios web que ha visitado, se mostrarán en la zona <b>Actividad reciente en el ordenador</b> . Utilice la barra de desplazamiento, situada en la parte inferior de la pantalla, para mostrar más actividades. Para abrir o volver a visitar cualquiera de estos elementos, solo tiene que hacer clic en el mismo.                        |

# Conexión de red

## Configuración de una conexión de red inalámbrica


1. Haga clic en el icono **Redes**  en la barra de herramientas.
2. En la lista, seleccione el punto de acceso inalámbrico al que desee conectarse y haga clic en **Conectar** para crear la conexión.



---

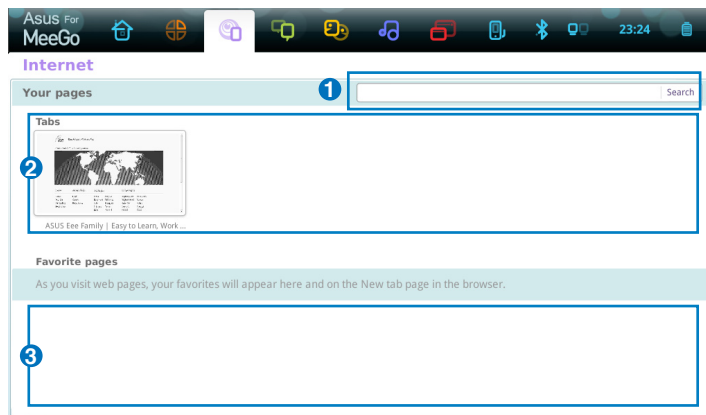
Si no se detecta ninguna red antes de configurar una conexión de red inalámbrica,, active la función pulsando <Fn> + <G>.

---

3. Cuando se conecte, puede que sea necesario insertar una contraseña.
4. Una vez establecida la conexión, esta se mostrará en la lista.
5. En la barra de tareas del sistema operativo se mostrará la intensidad de la señal inalámbrica .

# Exploración de páginas web

Tras finalizar la configuración de la red, haga clic en **Internet** situado en la barra de herramientas y comience a navegar la red.



| Elemento | Descripción  |
|----------|--|
| 1        | La <b>barra de dirección web de internet (internet web address bar)</b> es un medio rápido y útil de empezar a navegar por la web. Introduzca cualquier dirección URL para visitar el sitio web, o introduzca una palabra clave para buscar información relacionada en internet. |
| 2        | El <b>área de Pestañas (Tabs area)</b> es una vista de la última sesión o de la que se está ejecutando actualmente.  |
| 3        | Las páginas favoritas son aquellos sitios web que distinguió pulsando la estrella situada a la derecha de la barra de dirección, con el objeto de designarlos como favoritos en el explorador web.   |



Visite nuestra página principal de Eee PC (<http://eeepc.asus.com>) para obtener la información más reciente y regístrese en <http://vip.asus.com> para obtener asistencia técnica completa para su equipo Eee PC.

**Actualización directa**

**Personalización de los accesos directos de aplicaciones de MyZone**

**Uso de la página Dispositivo**

**Conexión Bluetooth (sólo en ciertos modelos)**

**Super Hybrid Engine (Motor superhíbrido)**

**Usando el equipo Eee PC**



# Actualización directa

La utilidad Actualización directa le permite descargar y aplicar actualizaciones a su equipo.

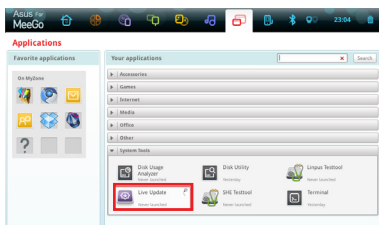


La Actualización directa requiere de una conexión a internet, ya sea a través de una red o mediante un Proveedor de internet (ISP).

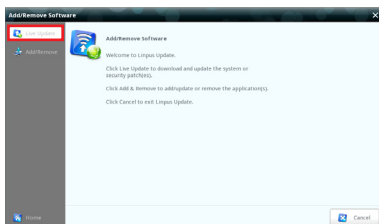
## Actualización del Eee PC a través de Internet

Para actualizar el Eee PC a través de Internet

1. Haga clic en **Applications (Aplicaciones)** desde la barra de herramientas. Haga clic en **Live Update (Actualización directa)** en **System Tools (Herramientas del sistema)**.



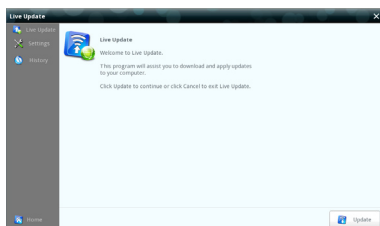
2. En la ventana **Add/Remove Software (Agregar/quitar software)**, haga clic en **Live Update (Actualización directa)** en el panel de la izquierda.



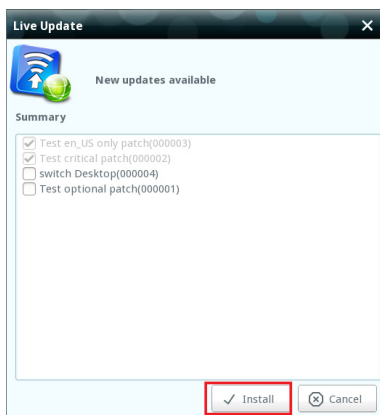


3. En la pantalla principal de Actualización directa, puede:

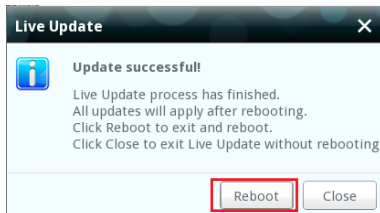
- Hacer clic en **Update (Actualizar)** para empezar inmediatamente a actualizar su Eee PC.
- Hacer clic en **Settings (Configuración)** para establecer la frecuencia de actualización y el contenido según sus necesidades.
- Hacer clic en **History (Historial)** para mostrar o quitar las actualizaciones instaladas.



4. Si hace clic en **Update (Actualizar)** en el paso anterior, aparecerá una ventana de mensaje cuando haya disponible una actualización nueva. Seleccione las actualizaciones que necesite y haga clic en **Install (Instalar)**.



5. Algunas actualizaciones requieren que se reinicie el sistema para completar su instalación. Haga clic en **Reboot (Reiniciar)** para reiniciar inmediatamente el sistema.

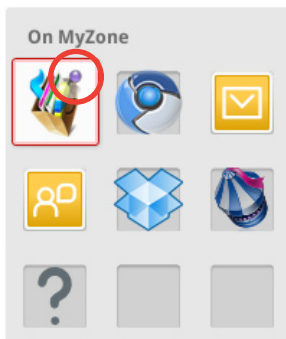


## Personalización de los accesos directos de aplicaciones de MyZone

Los accesos directos de aplicaciones, situados en la parte izquierda de la página MyZone, le permiten iniciar rápidamente sus aplicaciones preferidas. Es posible agregar o quitar los accesos directos según desee.

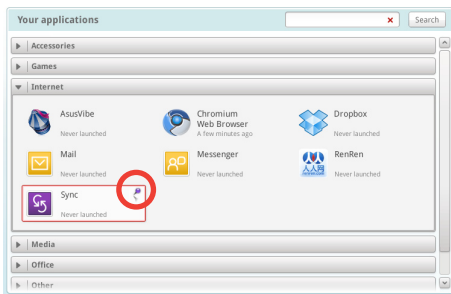
Para quitar accesos directos de aplicaciones en MyZone

1. Haga clic en **Applications (Aplicaciones)** desde la barra de herramientas.
2. Aparece una lista con los accesos directos de aplicaciones de MyZone existentes en el campo **Favorite applications (Aplicaciones favoritas)**.
3. Coloque el cursor encima del acceso directo que desea eliminar. Aparece un icono con forma de chincheta en la esquina superior derecha del acceso directo. Haga clic en el icono con forma de chincheta para eliminar el acceso directo.



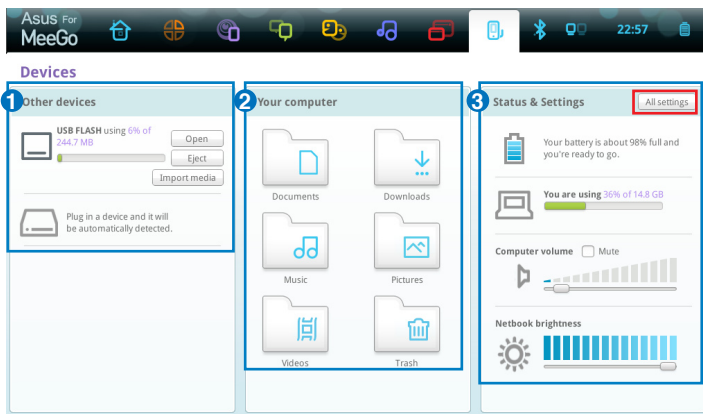
Para agregar accesos directos de aplicaciones en MyZone

1. En el campo **Your applications (Sus aplicaciones)**, ubique la aplicación de la que desea crear un acceso directo en la página MyZone.
2. Coloque el cursor sobre la aplicación. Aparece un icono con forma de chincheta en la esquina superior derecha de la aplicación. Haga clic en el icono con forma de chincheta para agregar el acceso directo de la aplicación en la página MyZone.



# Uso de la página Dispositivo

La página **Devices (Dispositivos)** ofrece una rápida introducción al estado de su sistema y sus archivos.



| Elemento | Descripción  |
|----------|--|
| 1        | Si conecta dispositivos de almacenamiento USB a su Eee PC, puede hacer clic en <b>Open (Abrir)</b> en el campo <b>Other devices (Otros dispositivos)</b> para ver el contenido del dispositivo utilizando el <b>File Browser (Explorador de archivos)</b> . Haga clic en <b>Eject (Expulsar)</b> para retirar de forma segura el dispositivo de almacenamiento.  |
| 2        | En el campo <b>Your computer (Su equipo)</b> , haga clic en una carpeta para ver su contenido utilizando el <b>File Browser (Explorador de archivos)</b> .   |
| 3        | Puede ver la información sobre la batería y el almacenamiento y ajustar el volumen y el brillo de la pantalla en el campo <b>Status &amp; Settings (Estado y configuración)</b> . Para ajustar la configuración avanzada del sistema, como por ejemplo la información personal o la configuración de hardware, haga clic en <b>All settings (Todos los ajustes)</b> en la esquina superior derecha de la pantalla. |

## Conexión Bluetooth (sólo en ciertos modelos)

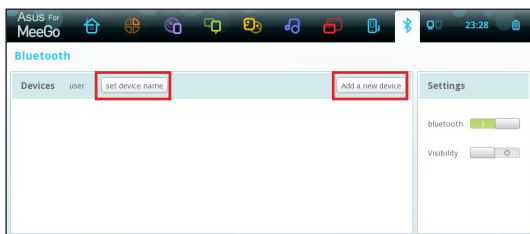


Este dispositivo contiene FCC ID: MSQ-X101NB037H / MSQ-X101NE785H y IC ID: 3568A-X101NB037H / 3568A-X101NE785H.

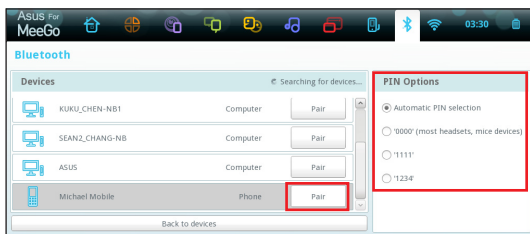
La tecnología Bluetooth elimina la necesidad de emplear cables para intercambiar archivos entre dispositivos compatibles con dicha tecnología, como: equipos portátiles, sobremesa, teléfonos móviles y dispositivos PDA.

Para conectar un dispositivo Bluetooth:

1. Presione <Fn> + <F2> repetidamente hasta que **Bluetooth ACTIVADA** o **WLAN y Bluetooth ACTIVADAS** aparezca en pantalla.
2. Haga clic en **Bluetooth** desde la barra de herramientas. Para cambiar el nombre de dispositivo de su Eee PC, haga clic en **set device name (establecer nombre del dispositivo)**. Para conectar un nuevo dispositivo bluetooth, haga clic en **Add a new device (Agregar un nuevo dispositivo)**.



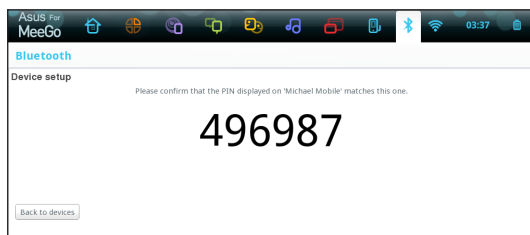
3. Su Eee PC comenzará a buscar dispositivos bluetooth. Seleccione un dispositivo de la lista y, a continuación, elija una opción de PIN que se ajuste al tipo de dispositivo. Haga clic en **Pair (Emparejar)**.



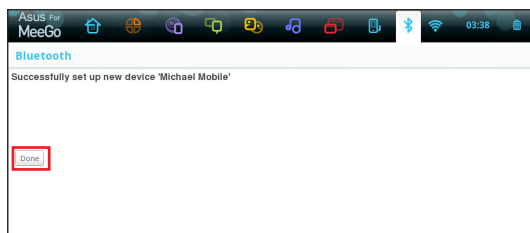
4. Escriba el código de seguridad Bluetooth en el dispositivo e inicie el proceso de asociación.



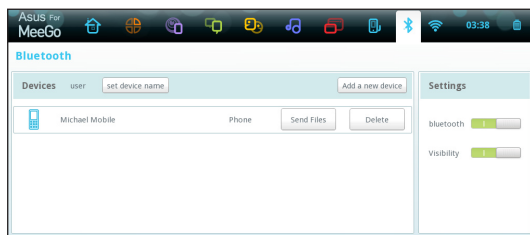
El código de acceso mostrado en la imagen siguiente solo es de referencia. Introduzca el código que se muestra en su Eee PC.



5. La relación asociada se creará correctamente. Haga clic en **Done (Cerrar)** para finalizar la configuración.



6. El dispositivo emparejado aparecerá en la lista **Devices (Dispositivos)**.



## Super Hybrid Engine (Motor superhíbrido)

El Motor superhíbrido ofrece diferentes modos de alimentación. Esta tecla instantánea asignada permite seleccionar varios modos de ahorro de energía. Los modos de ahorro de energía controlan muchos aspectos del equipo Eee PC para maximizar el rendimiento frente a la duración de la batería. El uso o la ausencia de un adaptador de alimentación cambiará el modo de alimentación del sistema entre CA y batería. El modo seleccionado se muestra en la pantalla.

Para cambiar el modo de energía, pulse <Fn> + <Barra espaciadora> repetidamente.

### Modos de Super Hybrid Engine



**Auto High Performance (Alto rendimiento automático) y Auto Power-Saving (Ahorro de energía automático)** solamente están disponibles cuando se usa o quita el adaptador de alimentación.



**Recuperación del sistema**

**Recuperación del  
sistema**



# Recuperación del sistema

## Para realizar una copia de seguridad de los archivos de recuperación del sistema en una unidad flash USB

1. Solo es posible crear una copia de seguridad de los archivos de recuperación del sistema en esta ocasión. Siga las instrucciones que aparecen en pantalla para inicializar su Eee PC.
2. Conecte una unidad a su Eee PC y haga clic en **make (hacer)** cuando llegue al paso de **USB recovery (Recuperación USB)** durante el proceso de encendido por primera vez.



- El tamaño de la unidad flash USB conectada debería ser mayor de 8 GB.
- No se admiten tarjetas de memoria ni unidades de disco duro para esta función.



La unidad flash USB recibirá el formato de sistema de archivos **Ext2**. Perderá todos los datos de la unidad. Asegúrese de realizar previamente una copia de seguridad de los datos importantes.

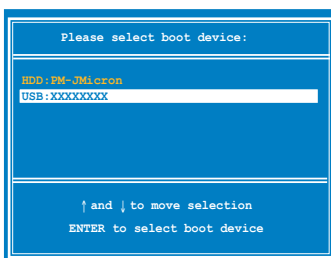
3. Se inicia la creación de la copia de seguridad del sistema. Haga clic en **Next (Siguiendo)** cuando haya finalizado.

## Recuperar archivos del sistema



Con el fin de evitar un posible fallo durante la recuperación, asegúrese de conectar su Eee PC al adaptador de corriente CA antes de utilizar la recuperación del sistema.

1. Conecte el dispositivo de almacenamiento USB en el que hizo una copia de seguridad de los archivos de recuperación del sistema.
2. Presione **<ESC>** durante el arranque para abrir la pantalla **Please select boot device (Seleccione un dispositivo de arranque)**. Seleccione **USB: XXXXXXXX** para arrancar desde el dispositivo de almacenamiento USB conectado.
3. Cuando se le pida permiso para iniciar la recuperación, escriba **yes (sí)** y pulse la tecla **<Entrar>**. Siga las instrucciones que aparecen en pantalla para completar el proceso de recuperación.





**Declaraciones sobre marcas comerciales**

**Información de propiedad intelectual**

**Limitación de responsabilidad**

**Atención al cliente y soporte técnico**

**Apéndice**

# Declaraciones y comunicados sobre seguridad

## Declaración de la Comisión Federal de Comunicaciones

Este dispositivo cumple con la Parte 15 de las Reglas de la FCC. La operación está sujeta a las dos condiciones siguientes:

- Que este dispositivo no cause interferencias dañina, y
- Que este dispositivo acepte cualquier tipo de interferencia recibida, incluyendo interferencias que puedan causar un funcionamiento indeseado.

Este equipo ha sido puesto a prueba y encontrado en consonancia con los límites establecidos para la clase B de dispositivos digitales, según la Parte 15 de las reglas de la Comisión Federal de Comunicaciones (FCC). Estos límites han sido diseñados para proveer una protección razonable contra interferencia dañina en una instalación residencial. Este equipo genera, usa, y puede irradiar energía de radio frecuencia, y si no está instalado según las instrucciones, puede causar interferencia en las radio comunicaciones. Sin embargo, no hay garantía de que no ocurrirán interferencias en una instalación en particular. Si este equipo en efecto causa interferencias en la recepción de radio o televisión, lo que puede ser determinado encendiendo y apagando el equipo, se recomienda al usuario que intente corregir la interferencia con una o varias de las siguientes medidas:

- Reorientar o reposicionar la antena receptora.
- Aumentar la separación entre el equipo y el receptor.
- Conectar el equipo a un enchufe o circuito distinto del que usa el receptor de la interferencia.
- Consultar con su punto de venta o a un técnico experimentado en radio/TV.



En orden a cumplir con los límites de emisión establecidos por la FCC se requiere el uso de cables especialmente recubiertos para prevenir la interferencia con la recepción de radio y televisión. Es esencial que se use sólo el cable que es suministrado con el equipo. Use solamente cables especialmente recubiertos para conectar a este equipo dispositivos I/O. Usted queda advertido que los cambios o modificaciones que no estén expresamente aprobados por la parte responsable puede anular sus derechos a operar con el equipo.

(Reimpreso desde Código de Regulaciones Federales #47, parte 15.193, 1993. Washington DC: Oficina de Registro Federal, Administración Nacional de Archivos, Oficina de Imprenta del Gobierno de los Estados Unidos).

## Declaración relacionada con las precauciones sobre la exposición a la radiofrecuencia de FCC



Cualquier cambio o modificación no aprobada expresamente por la parte responsable de la conformidad podría anular la autoridad del usuario para operar el equipo. "El fabricante declara que este dispositivo limita los canales 1 a 11 en el rango de frecuencia 2.4GHz a firmware controlados específicamente en EE.UU."

Este equipo cumple los límites FCC de exposición a la radicación fijados para un entorno no controlado. Para cumplir los requisitos de exposición de RF FCC, evite el contacto directo con la antena transmisora durante la transmisión. Los usuarios finales deben seguir las instrucciones de funcionamiento específicas para cumplir la normativa de exposición de radiofrecuencia.

### Eee PC X101

AR5B95 (AW-NE785H) SAR máxima (1g)

FCC: 0.021W/kg

CE: 0.711W/kg

IC: 0.151W/kg

AW-NB037H SAR máxima (1g)

FCC: 0.024W/kg

CE: 1.090W/kg

## Declaración de conformidad (Directiva R&TTE 1999/5/EC)

Los siguientes puntos se completaron y se consideran relevantes y suficientes:

- Requisitos esenciales según el [Artículo 3]
- Requisitos de protección para la salud y seguridad según el [Artículo 3.1a]
- Comprobación de la seguridad eléctrica según la norma [EN 60950]
- Requisitos de protección para la compatibilidad electromagnética del [Artículo 3.1b]
- Comprobación de la compatibilidad electromagnética de las normas [EN 301 489-1] y [EN 301]
- Comprobación según la norma [489-17]
- Uso eficaz del espectro de radio según el [Artículo 3.2]
- Conjunto de pruebas de radio según la norma [EN 300 328-2]

## **Declaración Canadiense para Exposición a Radiaciones IC**

Este equipamiento cumple con los límites de exposición a radiaciones IC para ambientes sin control. Para mantener la conformidad con estos requerimientos, por favor evite el contacto directo con la antena transmisora durante la transmisión. El usuario final debe seguir las instrucciones operativas específicas para satisfacer estos parámetros de conformidad.

Su funcionamiento está sujeto a las dos condiciones siguientes:

- Este dispositivo no debe causar interferencias perjudiciales, y
- Este dispositivo debe aceptar cualquier interferencia recibida, incluyendo interferencias que podrían provocar un funcionamiento no deseado.

Para prevenir interferencias de radio en servicios con licencia (p.e. sistemas de satélites móviles con canales compartidos) este dispositivo debe ser usado en interiores y alejado de ventanas para proporcionar un máximo de protección. Los equipos (o sus antenas transmisoras) instalados en exteriores están sujetos a licencias.

### **Eee PC X101**

AR5B95 (AW-NE785H) SAR máxima (1g)

FCC: 0.021W/kg

CE: 0.711W/kg

IC: 0.151W/kg

AW-NB037H SAR máxima (1g)

FCC: 0.024W/kg

CE: 1.090W/kg

## Advertencia de la marca CE



### Marca CE para dispositivos sin LAN inalámbrica o Bluetooth

La versión comercializada de este dispositivo cumple los requisitos de las directivas EEC 2004/108/EC "Compatibilidad electromagnética" y 2006/95/EC "Directiva de baja tensión".



### Marca CE para dispositivos con LAN inalámbrica o Bluetooth

Este equipo cumple los requisitos de la directiva 1999/5/EC del Parlamento y la Comisión Europeos de 9 de marzo de 1999 que rige los equipos de radio y telecomunicación y el reconocimiento mutuo de conformidad.

## Producto homologado de acuerdo con la norma ENERGY STAR



ENERGY STAR es un programa conjunto puesto en marcha por la Agencia de Protección Medioambiental de EE. UU. y el Departamento de Energía de EE. UU. con el fin de fomentar el ahorro económico y proteger el medioambiente por medio de productos y prácticas eficientes desde el punto de vista energético.

Todos los productos ASUS que ostentan el logotipo del programa ENERGY STAR satisfacen los requisitos de la norma ENERGY STAR y se entregan con la función de administración de energía habilitada de forma predeterminada. El equipo se establece automáticamente en el modo de suspensión después de 15 minutos de inactividad del usuario. Para reactivar el equipo, haga clic con el ratón o presione cualquier tecla del teclado. Visite la dirección <http://www.energy.gov/powermanagement> si desea obtener información detallada acerca de la administración de energía y cómo ésta beneficia al medioambiente. Visite también la dirección <http://www.energystar.gov> si desea obtener información detallada acerca del programa conjunto ENERGY STAR.

## Canal de uso inalámbrico para diferentes dominios

|              |               |                     |
|--------------|---------------|---------------------|
| Norteamérica | 2412-2462 GHz | Canal 01 a canal 11 |
| Japón        | 2412-2484 GHz | Canal 01 a canal 14 |
| ETSI         | 2412-2472 GHz | Canal 01 a canal 13 |

## Bandas de frecuencia inalámbricas restringidas de Francia

Algunas áreas de Francia tienen una banda de frecuencia restringida. La potencia máxima autorizada para interiores en el peor caso es:

- 10 mW para toda la banda de 2,4 GHz (2400 MHz–2483,5 MHz)
- 100 mW para frecuencias comprendidas entre 2446,5 MHz y 2483,5 MHz



Los canales 10 a 13 (ambos incluidos) funcionan en la banda de 2446,6 MHz a 2483,5 MHz.

Hay pocas posibilidades para el uso en exteriores: en propiedades privadas o en la propiedad privada de personas públicas, el uso está sujeto a un procedimiento de autorización preliminar del Ministerio de defensa, con la potencia máxima autorizada de 100 mW en la banda de 2446,5 a 2483,5 MHz. No se permite el uso en exteriores de propiedades públicas.

En los departamentos mencionados anteriormente, para toda la banda de 2,4 GHz:

- La potencia máxima autorizada en interiores es de 100 mW
- La potencia máxima autorizada en exteriores es de 100 mW

Departamentos en los que el uso de la banda de 2400 a 2483,5 MHz se permite con una potencia EIRP inferior a 100 mW en interiores e inferior a 10 mW en exteriores:

|                 |             |                   |
|-----------------|-------------|-------------------|
| 01 Ain          | 02 Aisne    | 03 Allier         |
| 05 Hautes Alpes | 08 Ardennes | 09 Ariège         |
| 11 Aude         | 12 Aveyron  | 16 Charente       |
| 24 Dordogne     | 25 Doubs    | 26 Drôme          |
| 32 Gers         | 36 Indre    | 37 Indre et Loire |
| 41 Loir et Cher | 45 Loiret   | 50 Manche         |

|                          |                        |                    |
|--------------------------|------------------------|--------------------|
| 55 Meuse                 | 58 Nièvre              | 59 Nord            |
| 60 Oise                  | 61 Orne                | 63 Puy du Dôme     |
| 64 Pyrénées Atlantique   | 66 Pyrénées Orientales |                    |
| 67 Bas Rhin              | 68 Haut Rhin           | 70 Haute Saône     |
| 71 Saône et Loire        | 75 Paris               | 82 Tarn et Garonne |
| 84 Vaucluse              | 88 Vosges              | 89 Yonne           |
| 90 Territoire de Belfort | 94 Val de Marne        |                    |

Es probable que este requisito cambie en el futuro, permitiendo el uso de la tarjeta LAN inalámbrica en más zonas dentro de Francia. Consulte a la agencia de regulación de telecomunicaciones ART para obtener la información más reciente (<http://www.arcep.fr>).



La tarjeta WLAN transmite con una potencia inferior a 100 mW, pero superior a 10 mW.

## Advertencias de Seguridad UL

UL 1459 requerida para equipos cubriendo telecomunicaciones (teléfonos) destinados a ser conectados eléctricamente a una red de telecomunicaciones que tenga un voltaje de operación a tierra que no exceda un picos de 200V, 300V de pico a pico, 105V rms, y estén instalados o se usen de acuerdo con el Código Eléctrico Nacional (NFPA 70).

Cuando use el Módem de su PC Portátil, hay que seguir siempre algunas precauciones básicas de seguridad para reducir los riesgos de fuego, descargas eléctricas y lesiones a personas, incluyendo las siguientes recomendaciones:

- No use el PC Portátil cerca del agua, por ejemplo, cerca de la bañera, la pileta del baño, la pileta de la cocina, o de lavar la ropa, en un subsuelo húmedo, o cerca de una pileta de natación.
- No use el PC Portátil durante una tormenta eléctrica. Hay cierto riesgo remoto de descarga eléctrica debido a los relámpagos.
- No use el PC Portátil donde haya un escape o fuga de gas.

UL 1642 requerida para baterías de Litio primarias (no recargables) y secundarias (recargables) para uso como fuentes de corriente en los productos electrónicos. Estas baterías contienen litio metálico, o una mezcla de litio, o un ion de litio, y pueden consistir de una sola célula electroquímica, o de dos o más células conectadas en serie, o en paralelo, o ambas, que convierten la energía química en energía eléctrica mediante una reacción química reversible o irreversible.

- No arroje la batería de su PC Portátil al fuego, ya que puede explotar. Siga las normas locales acerca de como deshacerse de esta clase especial de residuo en orden a reducir el riesgo de daño de personas debidos al fuego o explosión.
- No use adaptadores de corriente o baterías de otros mecanismos para reducir riesgos de daños a personas debidos al fuego o explosión. Use solamente los adaptadores de corriente certificados UL o baterías suministradas por el fabricante o punto de venta autorizado.

## **Requisitos de Seguridad en la Corriente**

Los productos con corriente eléctrica alcanzando hasta 6A y pesando más de 3Kg deben usar cables aprobados, más grandes o iguales a: H05VV-F, 3G, 0.75mm<sup>2</sup> or H05VV-F, 2G, 0.75mm<sup>2</sup>.

## **REACH**

En cumplimiento del marco reglamentario REACH (registro, evaluación, autorización y restricción de productos químicos), hemos publicado las sustancias que contienen nuestros productos a través del sitio web ASUS REACH, al que puede acceder a través de la dirección <http://csr.asus.com/english/REACH.htm>.



## **Declaración y cumplimiento de la normativa global de medioambiente**

ASUS diseña y fabrica sus productos de un modo respetuoso con el medio ambiente y asegura que cada etapa del ciclo de vida del producto ASUS cumple la normativa global de medioambiente. Además, ASUS divulga la información pertinente de acuerdo con los requisitos normativos.

Consulte la página Web <http://csr.asus.com/english/Compliance.htm> (en inglés) para obtener revelación de información basándose en los requisitos de normativas que ASUS cumple:

- Declaraciones sobre materiales JIS-C-0950 de Japón
- SVHC (Sustancias de alto riesgo) de REACH de la Unión Europea
- RoHS (Restricción de sustancias peligrosas) de Corea
- Leyes sobre la energía de Suiza

## **Reciclado de ASUS/Servicios de recuperación**

Los programas de reciclaje y recuperación de productos de ASUS están totalmente de acuerdo con las normativas más exigentes de protección de nuestro medio ambiente. Creemos en la oferta de soluciones para que usted sea capaz de reciclar responsablemente nuestros productos, pilas y otros componentes así como los materiales de embalaje. Visite la página Web <http://csr.asus.com/english/Takeback.htm> para obtener información de reciclaje detallada en las diferentes regiones.

## Precauciones relacionadas con el litio en los países nórdicos (para baterías de ion-litio)



**CAUTION!** Danger of explosion if battery is incorrectly replaced. Replace only with the same or equivalent type recommended by the manufacturer. Dispose of used batteries according to the manufacturer's instructions. (English)



**ATTENZIONE!** Rischio di esplosione della batteria se sostituita in modo errato. Sostituire la batteria con una di tipo uguale o equivalente consigliata dalla fabbrica. Non disperdere le batterie nell'ambiente. (Italian)



**VORSICHT!** Explosionsgefahr bei unsachgemäßen Austausch der Batterie. Ersatz nur durch denselben oder einem vom Hersteller empfohlenem ähnlichen Typ. Entsorgung gebrauchter Batterien nach Angaben des Herstellers. (German)



**ADVARSEL!** Lithiumbatteri - Eksplosionsfare ved fejlagtig håndtering. Udskiftning må kun ske med batteri af samme fabrikat og type. Levér det brugte batteri tilbage til leverandøren. (Danish)



**WARNING!** Explosionsfara vid felaktigt batteribyte. Använd samma batterityp eller en ekvivalent typ som rekommenderas av apparattillverkaren. Kassera använt batteri enligt fabrikantens instruktion. (Swedish)



**VAROITUS!** Paristo voi räjähtää, jos se on virheellisesti asennettu. Vaihda paristo ainoastaan laitevalmistajan suositteluun tyypin. Hävitä käytetty paristo valmistajan ohjeiden mukaisesti. (Finnish)



ATTENTION! Il y a danger d'explosion s'il y a remplacement incorrect de la batterie. Remplacer uniquement avec une batterie du même type ou d'un type équivalent recommandé par le constructeur. Mettre au rebut les batteries usagées conformément aux instructions du fabricant. (French)



ADVARSEL! Eksplosjonsfare ved feilaktig skifte av batteri. Benytt samme batteritype eller en tilsvarende type anbefalt av apparatfabrikanten. Brukte batterier kasseres i henhold til fabrikantens instruksjoner. (Norwegian)



標準品以外の使用は、危険の元になります。交換品を使用する場合、製造者に指定されるものを使って下さい。製造者の指示に従って処理して下さい。(Japanese)



ВНИМАНИЕ! При замене аккумулятора на аккумулятор иного типа возможно его возгорание. Утилизируйте аккумулятор в соответствии с инструкциями производителя. (Russian)

## Información de propiedad intelectual

Ninguna parte de este manual, incluidos los productos y el software descritos en él, se puede reproducir, transmitir, transcribir, almacenar en un sistema de recuperación, ni traducir a ningún idioma, de ninguna forma ni por ningún medio, excepto la documentación que el comprador mantiene como copia de seguridad, sin el permiso por escrito de ASUSTeK COMPUTER, INC. ("ASUS").

ASUS PROPORCIONA ESTA PUBLICACIÓN "TAL Y COMO ESTÁ" SIN NINGUNA GARANTÍA DE NINGÚN TIPO, NI EXPRESA NI IMPLÍCITA, INCLUIDAS, PERO SIN LIMITARSE A, LAS GARANTÍAS IMPLÍCITAS O CONDICIONES DE COMERCIABILIDAD O IDONEIDAD PARA UN FIN DETERMINADO. EN NINGÚN CASO ASUS, SUS DIRECTORES, DIRECTIVOS, EMPLEADOS O AGENTES SERÁN RESPONSABLES DE NINGÚN DAÑO INDIRECTO, ESPECIAL, INCIDENTAL O CONSECUENTE (INCLUIDOS LOS DAÑOS CAUSADOS POR PÉRDIDA DE BENEFICIOS, PÉRDIDA DE NEGOCIO, PÉRDIDA DE USO O DATOS, INTERRUPCIÓN DEL NEGOCIO Y CASOS SIMILARES), AUNQUE ASUS HUBIERA RECIBIDO NOTIFICACIÓN DE LA POSIBILIDAD DE TALES DAÑOS QUE SURJAN DE CUALQUIER DEFECTO O ERROR EN ESTE MANUAL O PRODUCTO.

Los productos y nombres de empresas que aparecen en este manual pueden o no ser marcas registradas o propiedad intelectual de sus respectivas compañías y solamente se usan para identificación o explicación y en beneficio de los propietarios sin intención de infringir ningún derecho.

LAS ESPECIFICACIONES E INFORMACIÓN CONTENIDAS EN ESTE MANUAL SE PROPORCIONAN SÓLO A TÍTULO INFORMATIVO Y EN CUALQUIER MOMENTO PUEDEN CAMBIAR SIN PREVIO AVISO, Y NO SE DEBEN CONSIDERAR COMO UNA OBLIGACIÓN PARA ASUS. ASUS NO ASUME NINGUNA RESPONSABILIDAD POR NINGÚN ERROR O IMPRECISIÓN QUE PUDIERA APARECER EN ESTE MANUAL, INCLUIDOS LOS PRODUCTOS Y EL SOFTWARE DESCRITOS EN ÉL.

**Copyright © 2011 ASUSTeK COMPUTER INC. Todos los derechos reservados.**

## Limitación de responsabilidad

Pueden darse casos en los que a causa de un fallo en una pieza de ASUS u otra responsabilidad, tenga derecho a obtener una compensación por daños y perjuicios de ASUS. En cada uno de esos casos, independientemente de la base que le dé derecho a reclamar daños y perjuicios de ASUS, la responsabilidad de ASUS no será superior a los daños y perjuicios causados por daños personales (incluida la muerte) y daños ocasionados a bienes inmuebles y bienes personales tangibles; o a cualquier otro daño real y directo que resulte de la omisión o incumplimiento de obligaciones legales contempladas en esta Declaración de garantía, hasta el precio contractual indicado de cada producto.

ASUS solamente se responsabilizará de, o le indemnizará por, la pérdida, los daños o las reclamaciones contractuales o extracontractuales, o incumplimientos contemplados en esta Declaración de garantía.

Esta limitación también se aplica a los proveedores de ASUS y a su distribuidor. Es lo máximo por lo que ASUS, sus proveedores y su distribuidor serán conjuntamente responsables.

BAJO NINGUNA CIRCUNSTANCIA ASUS SE RESPONSABILIZARÁ DE NADA DE LO SIGUIENTE: (1) RECLAMACIONES DE TERCEROS CONTRA USTED POR DAÑOS; (2) PÉRDIDA DE, O DAÑO A, SU INFORMACIÓN GUARDADA O SUS DATOS; O (3) DAÑOS ESPECIALES, INCIDENTALES O INDIRECTOS O CUALQUIER DAÑO CONSECUENTE ECONÓMICO (INCLUIDA LA PÉRDIDA DE BENEFICIOS O AHORROS), AUNQUE ASUS, SUS PROVEEDORES O SU DISTRIBUIDOR HUBIERA SIDO INFORMADO DE TAL POSIBILIDAD.

## Atención al cliente y soporte técnico

Visite nuestro sitio Web (en varios idiomas) en <http://support.asus.com>.

|                                    |   |
|------------------------------------|---|
| Fabricante                         | ASUSTek COMPUTER INC.                               |
| Dirección, Ciudad                  | No. 15, LI-TE RD., PEITOU, TAIPEI 112, TAIWAN R.O.C |
| País                               | TAIWAN  |
| Representante Autorizado en Europa | ASUS COMPUTER GmbH                                  |
| Dirección, Ciudad                  | HARKORT STR. 21-23, 40880 RATINGEN                  |
| País                               | GERMANY   |