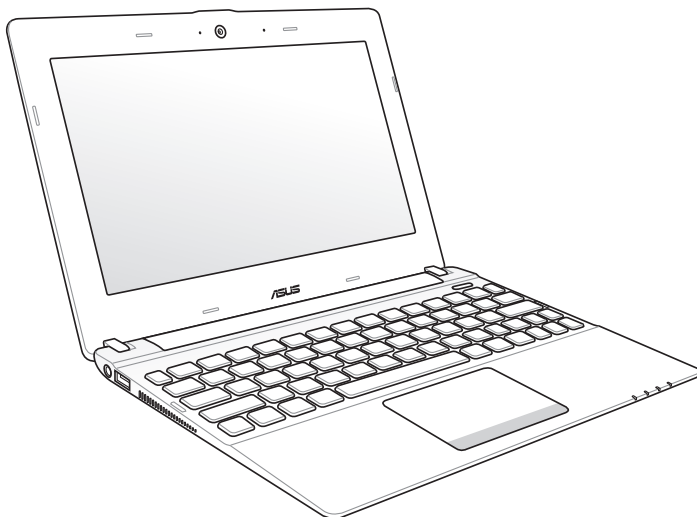


Eee PC

Gebruikershandleiding

Meego Edition

Eee PC X101



Inhoudsopgave

Inhoudsopgave.....	ii
Offer to Provide Source Code of Certain Software.....	iv
Over deze gebruiksaanwijzing	v
Opmerkingen over deze handleiding.....	v
Veiligheidsmaatregelen	vi
Uw batterijen opladen.....	viii
Voorzorgsmaatregelen voor vliegreizen.....	viii
Waarschuwing geluidsdruk	viii
Audio- ja videokeudekkihumaustus	viii

Hoofdstuk 1: Kennismaken met de onderdelen

Bovenkant.....	1-2
Onderkant.....	1-5
Rechterzijde.....	1-6
Linkerzijde.....	1-7
Het toetsenbord gebruiken.....	1-8

Hoofdstuk 2: Aan de slag

Uw Eee PC inschakelen	2-2
Ensimmäinen käynnistys	2-3
MeeGo MyZone -sivun käyttäminen.....	2-4
Draadloze herstellartitie.....	2-5
Een draadloze netwerkverbinding configureren.....	2-5
Verkkosivujen selaaminen	2-6

Hoofdstuk 3: De Eee PC gebruiken

Raaliaikainen päivitys (Live Update).....	3-2
MyZone-sovellusten pikanäppäinten mukauttaminen	3-4
Device (Laite) -sivun käyttäminen.....	3-5
Bluetooth-verbinding (voor bepaalde modellen)	3-6
Superhybride motor.....	3-8
Modi Superhybride motor	3-8

Hoofdstuk 4: Systeemherstel

Systeemherstel	4-2
----------------------	-----

Appendix

Bekendmakingen en veiligheidsverklaringen	A-2
Copyright-informatie	A-12
Beperkte aansprakelijkheid	A-13
Service en ondersteuning	A-13

Offer to Provide Source Code of Certain Software

This product contains copyrighted software that is licensed under the General Public License ("GPL"), under the Lesser General Public License Version ("LGPL") and/or other Free Open Source Software Licenses. Such software in this product is distributed without any warranty to the extent permitted by the applicable law. Copies of these licenses are included in this product.

Where the applicable license entitles you to the source code of such software and/or other additional data, you may obtain it for a period of three years after our last shipment of the product, which will be no earlier than December 1, 2011, either

(1) for free by downloading it from <http://support.asus.com/download>;
or

(2) for the cost of reproduction and shipment, which is dependent on the preferred carrier and the location where you want to have it shipped to, by sending a request to:

ASUSTeK Computer Inc.
Legal Compliance Dept.
15 Li Te Rd.,
Beitou, Taipei 112
Taiwan

In your request please provide the name, model number and version, as stated in the About Box of the product for which you wish to obtain the corresponding source code and your contact details so that we can coordinate the terms and cost of shipment with you.

The source code will be distributed WITHOUT ANY WARRANTY and licensed under the same license as the corresponding binary/object code.

This offer is valid to anyone in receipt of this information.

ASUSTeK is eager to duly provide complete source code as required under various Free Open Source Software licenses. If however you encounter any problems in obtaining the full corresponding source code we would be much obliged if you give us a notification to the email address gpl@asus.com, stating the product and describing the problem (please do NOT send large attachments such as source code archives etc to this email address).

Over deze gebruiksaanwijzing

U leest momenteel de gebruikershandleiding van de Eee PC. Deze gebruikershandleiding biedt informatie over de verschillende componenten van de Eee PC en het gebruik van deze componenten. Dit zijn de hoofdsecties van deze gebruikershandleiding:

1. Kennismaken met de onderdelen

Biedt informatie over de componenten van de Eee PC.

2. Aan de slag

Biedt informatie over de manier waarop u aan de slag kunt met de Eee PC.

3. De Eee PC gebruiken

Biedt informatie over het gebruik van de hulpprogramma's van de Eee PC.

4. Systeemherstel

Biedt u informatie over het systeemherstel.

5. Bijlage

Biedt u de lijst van erkende verkopers en veiligheidsverklaringen.



De daadwerkelijk bijgeleverde toepassingen verschillen afhankelijk van het model en de regio. Er kunnen verschillen zijn tussen uw Eee PC en de afbeeldingen in deze handleiding. U kunt uw EeePC beschouwen als de juiste voorstelling.

Opmerkingen over deze handleiding

In deze handleiding worden enkele opmerkingen en waarschuwingen gebruikt die u zullen helpen uw taken veilig en efficiënt uit te voeren. Het belang van deze opmerkingen verschilt als volgt:



WAARSCHUWING! Belangrijke informatie die moet worden opgevolgd voor een veilig gebruik.



BELANGRIJK! Vitale informatie die moet worden opgevolgd om schade aan gegevens, onderdelen of lichamelijke letsels te vermijden.



TIP: Tips voor het voltooien van taken.



OPMERKING: informatie voor speciale situaties.

Veiligheidsmaatregelen

De volgende veiligheidsmaatregelen zullen de levensduur van de Eee PC verlengen. Volg alle voorzorgsmaatregelen en instructies. Laat elk onderhoud en elke reparatie over aan bevoegd personeel, tenzij anders beschreven in deze handleiding. Gebruik geen beschadigde voedingskabels, accessoires of andere randapparatuur. Gebruik geen krachtige oplosmiddelen zoals thinners, benzeen of andere chemische producten op of in de nabijheid van het oppervlak.



Koppel de wisselstroomvoeding los en verwijder de batterij voordat u het apparaat reinigt. Veeg de Eee PC schoon met een propere cellulose spons of een zeemleer, bevochtigd met een oplossing van niet bijtend schoonmaakmiddel en enkele druppels warm water en verwijder extra vocht met een droge doek.



Plaats het apparaat NIET op een oneffen of onstabiel werkoppervlak. Neem contact op met de onderhoudsdienst als de behuizing beschadigd is.



Plaats GEEN objecten op de notebook, laat er niets op vallen en stop geen vreemde objecten in de Eee PC.



Stel het apparaat NIET bloot aan vuil of stofrijke omgevingen. Gebruik het apparaat NIET bij gaslekken.



Stel de Eee PC NIET bloot aan krachtige magnetische of elektrische velden.



Duw NIET op het beeldscherm of raak het niet aan. Installeren het apparaat NIET samen met andere kleine items die krassen kunnen maken of in de Eee PC kunnen vallen.



Stel het apparaat NIET bloot aan of gebruik het niet in de nabijheid van vloeistof, regen of vocht. Gebruik de modem NIET tijdens een onweer.



Laat de Eee PC NIET op uw schoot of een ander lichaamsdeel liggen om ongemak of letsels door blootstelling aan hitte te vermijden.



Veiligheidswaarschuwing batterij: Gooi de batterij NIET in het vuur. Veroorzaak GEEN kortsluiting in de contacten. Demonteer de batterij NIET.



VEILIGE TEMP: deze Eee PC mag alleen worden gebruikt op plaatsen met een omgevingstemperatuur tussen 5°C (41°F) en 35°C (95°F).



INGANGSVERMOGEN: Raadpleeg het vermogenslabel op de onderkant van de Eee PC en zorg ervoor dat uw voedingsadapter overeenstemt met het vermelde vermogen.



Wanneer de Eee PC is ingeschakeld, mag u deze **NIET** dragen of afdekken met materialen die de luchtcirculatie zullen beperken, zoals een draagtas.



Onjuiste installatie van de accu kan een ontploffing veroorzaken en de Eee PC beschadigen.



Gooi de Eee PC **NIET** weg bij het huishoudelijk afval. Dit product is ontworpen om een correct hergebruik van onderdelen en recycling mogelijk te maken. Het symbool met de doorgekruiste vuilnisbak geeft aan dat het artikel (elektrisch, elektronische apparatuur en knoopbatterijen welke kwik bevatten) niet bij het gemeentelijk afval mogen worden afgeleverd. Raadpleeg de lokale voorschriften voor het verwijderen van elektronische producten.



Gooi de batterij **NIET** bij het huishoudelijk afval. Het symbool met de doorgekruiste vuilnisbak geeft aan dat de batterij niet met het huishoudelijk afval mag worden verwijderd.

Voorzorgsmaatregelen voor vervoer

Om de Eee PC voor te bereiden voor transport, moet u het apparaat **UITSCHAKELEN** en **alle externe randapparatuur loskoppelen om schade aan de aansluitingen te voorkomen**. De kop van het harde schijfstation wordt ingetrokken wanneer de voeding wordt **UITGESCHAKELD** om krassen op het harde schijfoppervlak tijdens het transport te vermijden. **U mag de Eee PC daarom niet vervoeren terwijl de voeding nog is INGESCHAKELD**. Sluit het paneel van het beeldscherm om het toetsenbord en het beeldscherm te beschermen.

Het oppervlak van de Eee PC kan gemakkelijk mat worden als u er niet voldoende zorg voor draagt. Zorg dat u niet wrijft of krast op het oppervlak van de Eee PC wanneer u het toestel vervoert. U kunt uw Eee PC in een draagtas stoppen om het apparaat te beschermen tegen vuil, water, schokken en krassen.

Uw batterijen opladen

Als u wilt werken op batterijvermogen, moet u ervoor zorgen dat de batterijdoos volledig is opgeladen en dat u over extra optionele batterijdozen beschikt voordat u op een lange reis gaat. Denk eraan dat de voedingsadapter de batterij oplaadt zolang deze op de computer en een wisselstroomvoedingsbron is aangesloten. Het opladen van de batterij duurt veel langer wanneer de ASUS-notebook in gebruik is.

Denk eraan de batterij volledig op te laden (minimaal 8 uur) vóór het eerste gebruik en telkens wanneer deze leeg is om de levensduur van de batterij te verlengen. Na enkele volledige oplaad- en ontladcycli bereikt de batterij zijn maximale capaciteit.

Voorzorgsmaatregelen voor vliegreizen

Neem contact op met uw luchtvaartmaatschappij als u de Eee PC in het vliegtuig wilt gebruiken. De meeste luchtvaartmaatschappijen leggen beperkingen op voor het gebruik van elektronische apparatuur. De meeste luchtvaartmaatschappijen zullen het gebruik van elektronische apparatuur alleen toestaan tijdens de vlucht en niet tijdens het opstijgen en de landing.



Er zijn drie hoofdtypes veiligheidsapparaten op de luchthaven: Röntgenapparaten (worden gebruikt op items die op de transportbanden worden geplaatst), magnetische detectors (worden gebruikt op mensen die door de veiligheidscontrole gaan) en magnetische staven (handbediende apparaten die op mensen of individuele items worden gebruikt). U kunt uw Eee PC en diskettes door de röntgenapparaten van de luchthaven laten passeren. Het is echter **AF TE RADEN** uw Eee PC of diskettes door de magnetische detectors op de luchthaven mee te nemen of uw apparatuur bloot te stellen aan de magnetische staven.

Waarschuwing geluidsdruk

Waarschuwing: Een hoge geluidssterkte uit de oortelefoon of hoofdtelefoon kan tot gehoorschade- of verlies leiden. Wanneer u de geluidssterkte en de equaliser aanpast tot boven de centrale positie, kan het uitvoervolume van de oor- of hoofdtelefoon verhogen en bijgevolg ook het niveau van de geluidsdruk.

Audio- ja videokoodekkihautomautus

Laitteeseen kuuluvat audio-ja videokoodekit voivat vaihdella mallin mukaan.

Bovenkant

Onderkant

Rechterzijde

Linkerzijde

Het toetsenbord gebruiken

**Kennismaken
met de onderdelen**

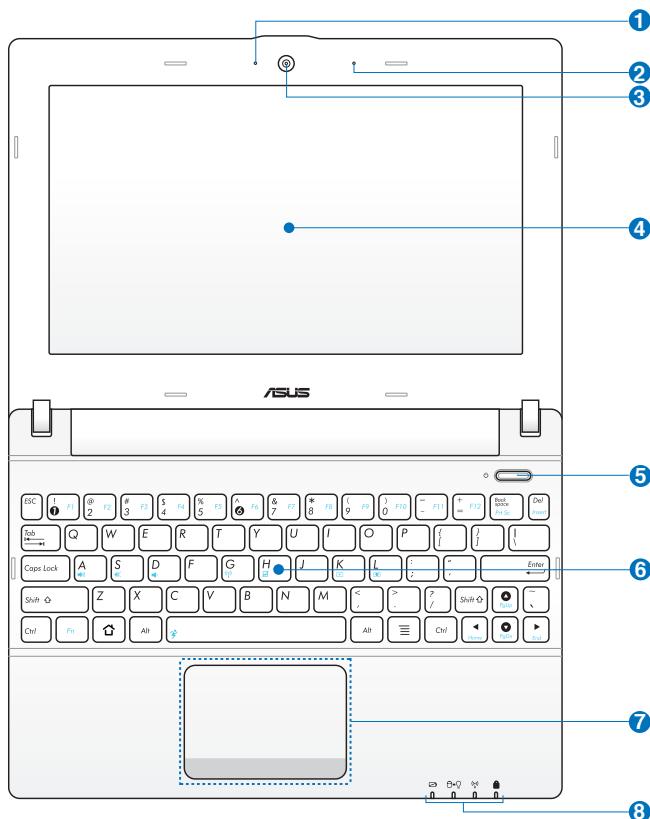
A large, light gray, stylized number '1' is positioned behind the text 'Kennismaken met de onderdelen', serving as a background element for the page number.

Bovenkant

Raadpleeg het onderstaande schema om de onderdelen aan deze zijde van de Eee PC te identificeren.



De bovenkant kan er anders uitzien afhankelijk van het model.



1  **LED ingebouwde camera**

2  **Microfoon (ingebouwd)**

3  **Ingebouwde camera**

4  **Beeldscherm**

5  **Voedingsschakelaar**

Met de voedingsschakelaar kunt u het systeem IN- en UITSCHAKELN en herstellen vanaf STD. Druk eenmaal op de schakelaar om de Eee PC in te schakelen en houd deze ingedrukt om de Eee PC uit te schakelen. De voedingsschakelaar werkt alleen als het beeldscherm is geopend.

 **Voedingsindicator**

De voedingsindicator licht op wanneer de Eee PC wordt INGESCHAKELD en knippert langzaam wanneer de Eee PC in de modus "Opslaan naar RAM" is. Deze indicator is UIT wanneer de Eee PC is UITGESCHAKELD.

6  **Toetsenbord**



Het toetsenbord verschilt afhankelijk van het model.

7  **Touchpad en knoppen**

8  **Statusindicators**

 **Indicator batterijvermogen**

De indicator (LED) voor de batterijlading geeft het laadvermogen van de batterij als volgt aan:

INGESCHAKELD

	Met adapter	Zonder adapter
Hoog batterijvermogen (95%–100%)	Groen AAN	Uit
Gemiddeld batterijvermogen (11%–94%)	Oranje AAN	Uit
Laag batterijvermogen (0%–10%)	Oranje knipperend	Oranje knipperend

Powered OFF / Stand-bymodus

	Met adapter	Zonder adapter
Hoog batterijvermogen (95%-100%)	Groen AAN	Uit
Gemiddeld batterijvermogen (11%-94%)	Oranje AAN	Uit
Laag batterijvermogen (0%-10%)	Oranje knipperend	Uit



Indicator harde schijf (HDD)

De harde schijf-indicator knippert wanneer er gegevens worden geschreven naar of gelezen van het schijfstation.



Voedingsindicator

De voedingsindicator licht op wanneer de Eee PC wordt INGESCHAKELD en knippert langzaam wanneer de Eee PC in de modus "Opslaan naar RAM" is. Deze indicator is UIT wanneer de Eee PC is UITGESCHAKELD.



Indicator draadloos/Bluetooth

Dit is alleen van toepassing voor modellen met een ingebouwd draadloos LAN/Bluetooth (voor bepaalde modellen). Wanneer het ingebouwde draadloze LAN/Bluetooth is ingeschakeld, licht deze indicator op.



Caps-Lock-indicator

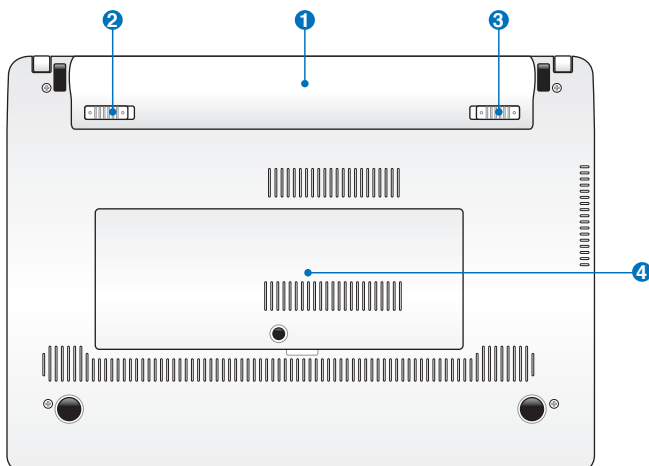
Wanneer deze indicator is opgelicht, geeft dit aan dat de hoofdlettervergrendeling [Caps Lock] geactiveerd is. Met de hoofdlettervergrendeling kunnen sommige letters op het toetsenbord in hoofdletters worden getypt (bijv. A, B, C). Wanneer de indicator van de hoofdlettervergrendeling UIT is, zullen de getypte letters in kleine letters worden weergegeven (bijv. a, b, c).

Onderkant

Raadpleeg het onderstaande schema om de onderdelen aan deze zijde van de Eee PC te identificeren.



De onderkant kan er anders uitzien afhankelijk van het model.



De onderkant van de Eee PC kan zeer warm worden. Wees voorzichtig wanneer de Eee PC hanteert terwijl deze in gebruik is of recent werd gebruikt. Hoge temperaturen zijn normaal tijdens het opladen of het gebruik. **Gebruik het apparaat NIET op zachte oppervlakken die de ventilatieopeningen kunnen blokkeren, zoals een bed of een sofa. LEG DE Eee PC NIET OP UW SCHOOT OF ANDERE DELEN VAN HET LICHAAM OM LETSEL DOOR DE WARMTE TE VOORKOMEN.**

1 Batterij

De levensduur van de batterij varieert afhankelijk van het gebruik en de specificaties voor deze Eee PC. De batterij kan niet worden gedemonteerd en moet als een afzonderlijke eenheid worden aangeschaft.

2 Batterijvergrendeling - Veer

Het veerslot van de batterij wordt gebruikt om de batterijdoos stevig te bevestigen. Wanneer de batterijdoos wordt geïnstalleerd, wordt dit veerslot automatisch vergrendeld. Om de batterijdoos te verwijderen, moet u dit veerslot in de ontgrendelde positie houden.

3 Batterijvergrendeling - Handmatig

De handmatige batterijvergrendeling wordt gebruikt om de batterijdoos stevig te bevestigen. Schuif de handmatige vergrendeling naar de ontgrendelde positie om de batterijdoos te plaatsen of te verwijderen. Schuif de handmatige vergrendeling naar de vergrendelde positie nadat u de batterijdoos hebt geïnstalleerd.

4 Geheugenvak

De geheugenmodule is in een speciaal vak gemonteerd.

Rechterzijde

Raadpleeg het onderstaande schema om de onderdelen aan deze zijde van de Eee PC te identificeren.



1 Micro-SD-kaart

2 Combostekker hoofdtelefoonuitgang / microfooningang

De 1/8" stereo combostekker (3,5 mm) wordt gebruikt om het audio-uitgangssignaal van de Eee PC aan te sluiten op luidsprekers met versterkers of een hoofdtelefoon. Als u deze aansluiting gebruikt, wordt de ingebouwde luidspreker automatisch uitgeschakeld.

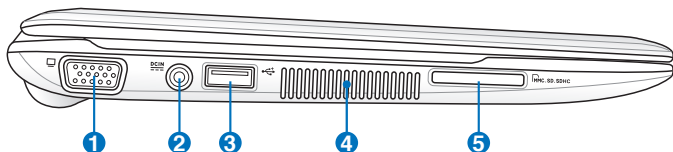
De stekker is ook voorzien voor het aansluiten van de microfoon die wordt gebruikt voor Skype, gesproken verhalen of eenvoudige audio-opnamen.

3 USB-poort (2.0/1.1)

4 Kensington®-slotpoort

Linkerzijde

Raadpleeg het onderstaande schema om de onderdelen aan deze zijde van de Eee PC te identificeren.



1 **Gelijkstroomingang (DC)**

De bijgeleverde voedingsadapter converteert wisselstroom naar gelijkstroom voor gebruik met deze aansluiting. De voeding die via deze aansluiting wordt geleverd, biedt stroom aan de Eee PC en laadt de interne batterij op. Gebruik altijd de meegeleverde voedingsadapter om schade aan de Eee PC en de batterij te voorkomen.



KAN WARM TOT HEET WORDEN TIJDENS GEBRUIK. ZORG DAT U DE ADAPTER NIET AFDEKT EN HOUD DE ADAPTER WEG VAN UW LICHAAM.

2 **USB-poort (2.0/1.1)**

3 **Ventilatieopeningen**

De ventilatieopeningen zorgen ervoor dat er koele lucht in en warme lucht uit de Eee PC kan stromen.



Zorg dat de ventilatieopeningen niet worden geblokkeerd door papier, boeken, kleding, kabels of andere objecten, anders kan er oververhitting ontstaan.

Het toetsenbord gebruiken

Speciale functietoetsen

Hieronder worden de gekleurde sneltoetsen op het toetsenbord van de Eee PC toegelicht. De gekleurde opdrachttoetsen zijn alleen toegankelijk door de functietoets ingedrukt te houden terwijl u op een toets met een gekleurde opdracht drukt.



Pictogram Luidspreker luider (A): Verhoogt het volume van de luidspreker.



Pictogram doorstreepte luidspreker (S): Dempt de luidspreker.



Pictogram Luidspreker stiller (D): Verlaagt het volume van de luidspreker.



Radiatoren (G): Alleen draadloze modellen: Schakelt het interne draadloos LAN IN of UIT met een OSD-weergave. Indien ingeschakeld, licht de overeenkomende draadloze indicator op.



Touchpad (H): hiermee wordt het touchpad IN/UITGESCHAKELD.



Pictogram Zonsondergang (K): Verlaagt de helderheid van het scherm.



Pictogram Zonsopgang (L): Verhoogt de helderheid van het scherm.



Super (spatiebalk): schakelt tussen de verschillende energiebesparingsmodi. De geselecteerde modus wordt op het scherm weergegeven.



Pg Up (↑): Druk op deze toets om omhoog te scrollen in documenten of de webbrowser.



Pg Dn (↓): Druk op deze toets om omlaag te scrollen in documenten of de webbrowser.



Home (←): Indrukken om de cursor naar het begin van de regel te verplaatsen.



End (→): Indrukken om de cursor naar het einde van de regel te verplaatsen.

Uw Eee PC inschakelen

Ensimmäinen käynnistys

MeeGo MyZone -sivun käyttäminen

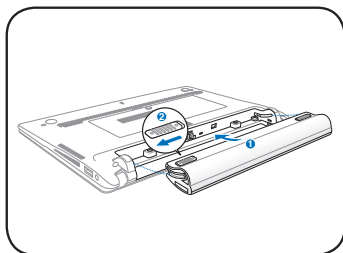
Draadloze herstellpartitie

Aan de slag 

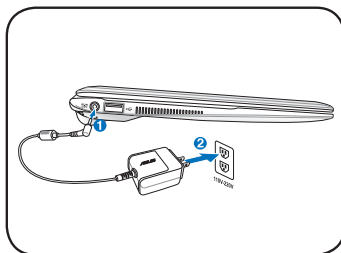
Uw Eee PC inschakelen

Dit zijn enkele beknopte instructies voor het gebruik van uw EeePC.

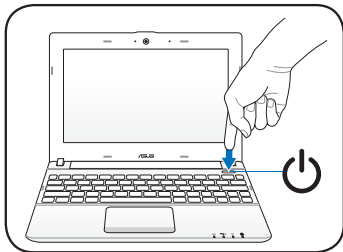
1. Installeer de batterijdoos



2. Sluit de voedingsadapter aan



3. Schakel de Eee PC in



Er kan schade worden veroorzaakt als u een andere adapter gebruikt om de Eee PC van stroom te voorzien. U kunt uw batterij en de Eee PC beschadigen als u een defecte wisselstroom/gelijkstroomadapter gebruikt.



- Forceer het beeldscherm niet omlaag op de tafel wanneer u het opent, anders kunnen de scharnieren breken! Til de Eee PC nooit op aan het beeldscherm!
- Gebruik uitsluitend batterijen en voedingsadapters die met deze Eee PC zijn geleverd of specifiek zijn goedgekeurd door de fabrikant of de verkoper voor gebruik met dit model, anders kan de Eee PC beschadigd worden. De spanning waarmee dit voedingsapparaat op het stopcontact aangesloten wordt is 100V - 240V wisselspanning.
- Probeer nooit de batterij te verwijderen terwijl de Eee PC is ingeschakeld aangezien dit kan resulteren in het verlies van uw werkgegevens.



Denk eraan de batterij volledig op te laden vóór het eerste gebruik en telkens wanneer deze leeg is om de levensduur van de batterij te verlengen.

Ensimmäinen käynnistys

Kun ensimmäisen kerran käynnistät Eee PC:n, ensimmäisen kerran ohjattu käynnistysohjelma käynnistyy automaattisesti ja opastaa joidenkin asetusten ja perustietojen asettamisessa.

Suorita ensimmäinen asennus loppuun noudattaen ruudun ohjeita.

1. Valitse laitteen kieli luettelosta. Jatka napsauttamalla **Seuraava (Next)**.
2. Lue läpi käyttöoikeussopimus. Valitse **Kyllä, hyväksyn (Yes, I agree)** ja jatka napsauttamalla **Seuraava (Next)**.
3. Luo käyttäjän salasana. Salasanassa on oltava 6-16 merkkiä. Vahvasta salasanasta antamalla se uudelleen. Jatka napsauttamalla **Seuraava (Next)**.
4. Valitse maa/alue ja näppäimistön asettelu. Jatka napsauttamalla **Seuraava (Next)**.
5. Valitse aikavyöhykkeesi. Jatka napsauttamalla **Seuraava (Next)**.
6. Jos haluat luoda järjestelmän palautusaseman, Liitä Eee PC -tietokoneeseen USB-flash-asema ja napsauta **Tee (make)**, muuten napsauta **Lopeta (Finish)** lopettaaksesi ensimmäisen kerran ohjatun käynnistysohjelman.



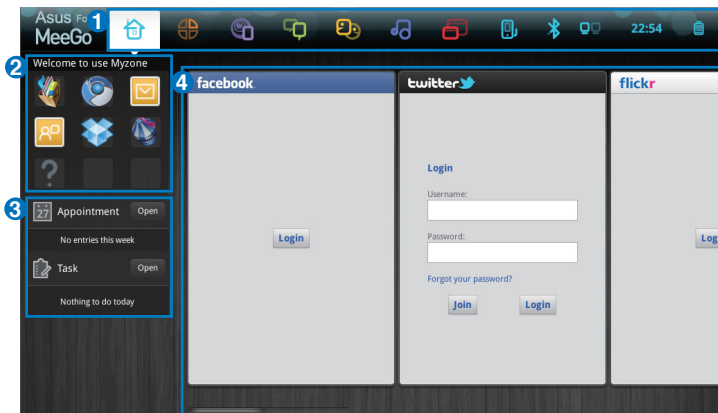
- Järjestelmän palautustiedostot voidaan varmuuskopioida vasta ensimmäisen kerran käynnistystyksen yhteydessä, joten on erittäin suositeltavaa luoda järjestelmän palautusasema tässä vaiheessa.
- Liitettävän USB-flash-aseman levytilan tulee olla suurempi kuin 8 Gt.
- Muistikortit ja kiintolevyasemat eivät ole tuettuja tätä toimintoa varten.




USB-flash-asema alustetaan **Ext2**-tiedostojärjestelmäksi. Menetät kaikki aseman tiedot. Varmista, että varmuuskopioit ensin kaikki tärkeät tiedot.

MeeGo MyZone -sivun käyttäminen


MeeGo MyZone -sivu on ensimmäinen sivu, jonka näet järjestelmän käynnistyksen jälkeen. MyZone-sivu on jaettu neljään alueeseen. Katso lisätietoja alla olevasta taulukosta.



Kohde	Kuvaus
1	Käynnistä MeeGo-toiminnot näytön yläosassa olevasta Työkalurivistä (Toolbar) . Työkalurivi piilotetaan automaattisesti näyttötilan säästämiseksi ja se tulee näkyviin, kun siirrät kohdistimen näytön yläosaan. Voit myös piilottaa tai näyttää työkalurivin manuaalisesti painamalla näppäimistön  -näppäintä.
2	Sovelluksen pikanäppäimet (Application Shortcuts) mahdollistavat suosikkisovellustesi nopean käynnistämisen. Voit mukauttaa pikanäppäimiä haluamisesi.
3	Tulevat kalenteritapahtumasi, tehtävät ja uudet sähköpostit luetaan tässä.
4	Uusimmat aktiviteettisi Eee PC -tietokoneella, kuten avaamasi tiedostot, katsomasi kuvat tai vierailemasi web-sivustot näytetään Uusin tietokoneaktiviteetti (Recent Computer Activity) -alueella. Käytä vierityspalkkia näytön alaosassa nähdäksesi lisää aktiviteetteja. Voit avata ja vierailla uudelleen näissä kohteissa napsauttamalla niitä.


Draadloze herstellpartitie

Een draadloze netwerkverbinding configureren

1. Napsauta työkalurivin **Verkot (Networks)**  -kuvaketta.
2. Selecteer het draadloze toegangspunt waarmee u een verbinding wilt maken in de lijst en klik op **Verbinding maken** om de verbinding tot stand te brengen.

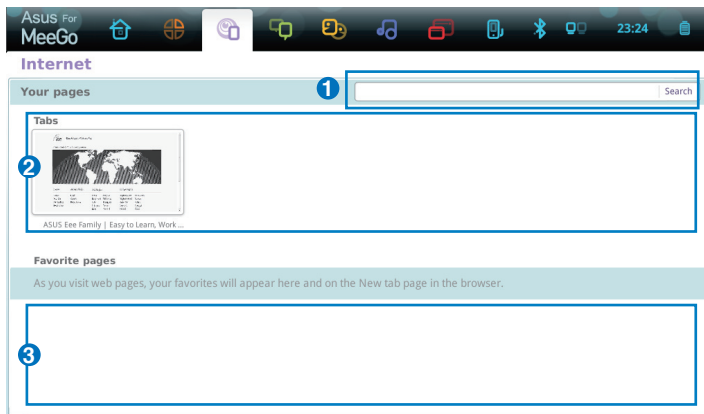


Jos verkkoa ei havaita, aktivoi langaton LAN -toiminto painamalla <Fn> + <G> ennen kuin määrittät langattoman verkkoyhteyden.

3. Wanneer u een verbinding maakt, is het mogelijk dat u een wachtwoord moet invoeren.
4. Nadat een verbinding is gemaakt, wordt deze weergegeven in de lijst.
5. U ziet het pictogram voor draadloze netwerken  in het systeemvak.

Verkkosivujen selaaminen

Kun verkon asettaminen on valmis, napsauta työkalurivin **Internet**-kuvaketta ja aloita nettisurfkaus.



Kohde	Kuvaus
1	Internet-web-osoiterivi (internet web address bar) tarjoaa nopean ja käytännöllisen tavan aloittaa selailu verkossa. Näppäile mikä tahansa URL-osoite vieraillaksesi web-sivustolla tai anna jokin avainsana vastaavien tietojen etsimiseksi internetissä.
2	Tabs area (Välilehdet-alue) on näkymä viimeisimmästä tai parhaillaan käynnissä olevasta istunnosta.
3	Suosikkisivut ovat suosituimpia web-sivustojasi. Voit lisätä suosikkejä napsauttamalla web-selaimen osoiterivin vieressä olevaa tähteä.



Bezoek de startpagina van Eee PC (<http://eeepc.asus.com>) om de nieuwste informatie op te halen en registreer u op <http://vip.asus.com> voor een complete service voor uw Eee PC.

Raaliaikainen päivitys (Live Update)

MyZone-sovellusten pikanäppäinten mukauttaminen

Device (Laite) -sivun käyttäminen

Bluetooth-verbinding (voor bepaalde modellen)

Superhybride motor

**De Eee PC
gebruiken**

Raaliaikainen päivitys (Live Update)

Raaliaikainen päivitys (Live Update) -apuohjelma antaa ladata päivityksiä tietokoneeseen ja käyttää niitä.

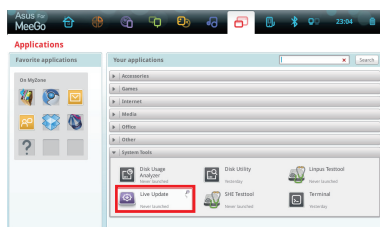


Live Update (Raaliaikainen päivitys) -apuohjelma vaatii internet-yhteyden joko verkon tai internet-palveluntarjoajan (ISP) kautta.

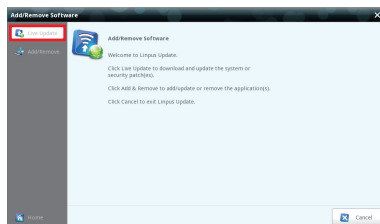
Eee PC:n päivittäminen internetin kautta

Eee PC:n päivittäminen internetin kautta

1. Napsauta työkalurivin **Sovellukset (Applications)** -kuvaketta. Napsauta **Raaliaikainen päivitys (Live Update)** kohdassa **Järjestelmätyökalut (System Tools)**.

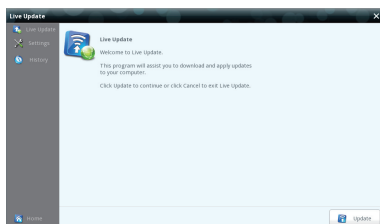


2. Napsauta **Lisää/poista ohjelmisto (Add/Remove Software)** -ikkunassa vasemmassa paneelissa **Raaliaikainen päivitys (Live Update)** -kuvaketta.

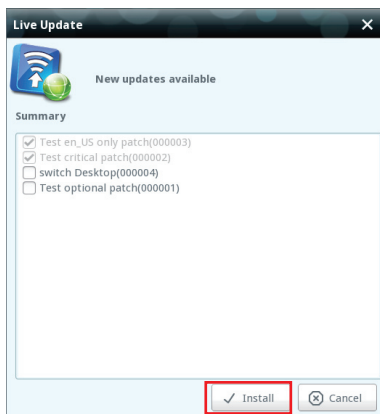


3. Live Update -päänäytöllä voit:

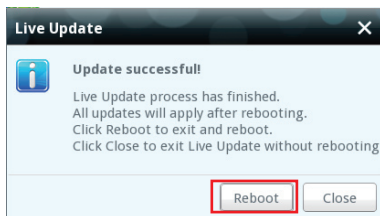
- Napsauttaa **Päivitä (Update)** aloittaaksesi Eee PC:n päivittämisen heti.
- Napsauta **Asetukset (Settings)** asettaaksesi päivitystaajuuden ja sisällön tarpeittesi mukaan.
- Napsauta **Historia (History)** näyttääksesi ja poistaaksesi asennetut päivitykset.



4. Jos napsautat **Päivitä (Update)** edellisessä vaiheessa, näkyviin tulee viesti, kun uusia päivityksiä on saatavana. Valitse tarvitsemasi päivitykset ja napsauta **Asenna (Install)**.



5. Jotkut päivitykset vaativat järjestelmän uudelleenkäynnistystyksen asennuksen loppuun saattamiseksi. Napsauta **Käynnistä uudelleen (Reboot)** käynnistääksesi järjestelmän uudelleen heti.

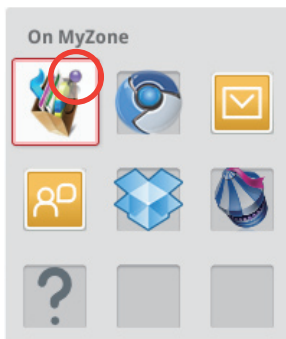


MyZone-sovellusten pikanäppäinten mukauttaminen

MyZone-sivun vasemmalla puolella olevat sovelluksen pikanäppäimet mahdollistavat suosikkisovellustesi nopean käynnistämisen. Voit halutessasi lisätä tai poistaa pikanäppäimiä.

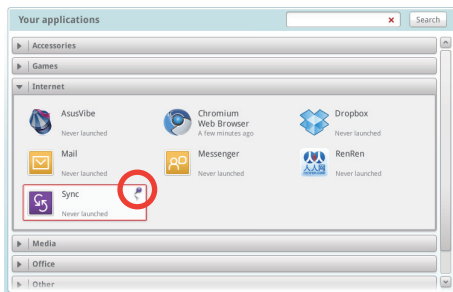
MyZone-sovellusten pikanäppäinten poistaminen

1. Napsauta työkalurivin **Sovellukset (Applications)** -kuvaketta.
2. Aiemmin luodut MyZone-sovelluspikanäppäimet on lueteltu **Suosikkisovellukset (Favorite applications)** -kentässä.
3. Aseta kohdistin poistettavan pikanäppäimen päälle. Nastakuvake tulee näkyviin pikakuvakkeen oikeaan yläkulmaan. Poista pikakuvake napsauttamalla nastakuvaketta.



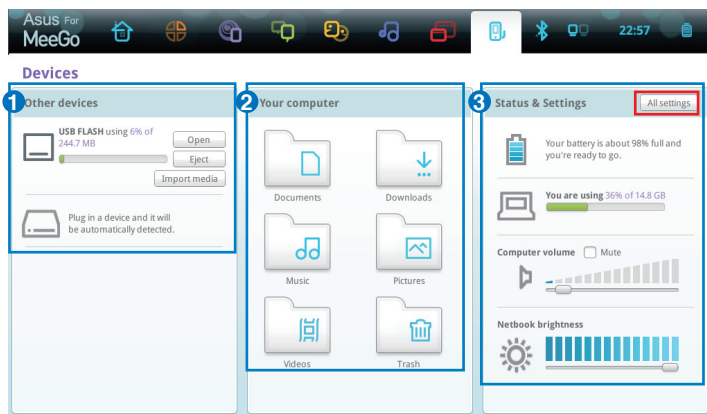
MyZone-sovelluspikanäppäinten lisääminen

1. Paikallista **Omat sovellukset (Your applications)** kentässä sovellus, jolle haluat luoda pikakuvakkeen MyZone-sivulle.
2. Aseta kohdistin sovelluksen päälle. Nastakuvake tulee näkyviin sovelluksen oikeaan yläkulmaan. Lisää sovelluspikakuvake MyZone-sivulle napsauttamalla nastakuvaketta.



Device (Laite) -sivun käyttäminen

Laitteet (Devices) -sivu tarjoaa nopean yleiskatsauksen tiedostoistasi ja järjestelmän tilasta.



Kohde	Kuvaus
1	Jos liität USB-tallennusvälineitä Eee PC -tietokoneeseen, voit napsauttaa Avaa (Open) -painiketta Muut laitteet (Other devices) -kentässä katsoaksesi laitteen sisältöjä käyttämällä Tiedostoselain (File Browser) -sovelluksella. Voit poistaa tallennuslaitteen turvallisesti napauttamalla Poista (Eject) -painiketta.
2	Napsauta Oma tietokone (Your computer) -kentässä kansiota nähdäksesi sen sisällön Tiedostoselain (File Browser) . -sovellusta käyttämällä.
3	Voit katsoa akku- ja tallennustietoja ja säätää äänenvoimakkuutta ja näytön kirkkautta Tila ja asetukset (Status & Settings) -kentässä. Voit säätää lisäjärjestelmäasetuksia, kuten henkilökohtaisia tietoja tai laitteistomäärittystä napsauttamalla All settings (Kaikki asetukset) -kohtaa näytön oikeassa yläkulmassa.

Bluetooth-verbinding (voor bepaalde modellen)

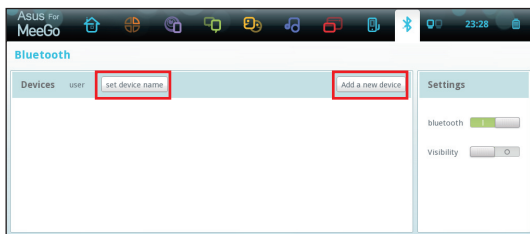


Dit apparaat bevat FCC-ID: MSQ-X101NB037H / MSQ-X101NE785H
en IC-ID: 3568A-X101NB037H / 3568A-X101NE785H.

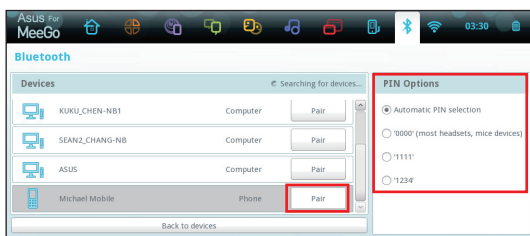
Dankzij de Bluetooth-technologie hebt u niet langer kabels nodig om Bluetooth-apparaten te verbinden. Voorbeelden van apparaten met Bluetooth-ondersteuning kunnen notebooks, desktopcomputers, mobiele telefoons en PDA's zijn.

Een Bluetooth-apparaat aansluiten:

1. Druk herhaaldelijk op <Fn> + <F2> tot **Bluetooth AAN** of **WLAN & Bluetooth AAN** wordt weergegeven.
2. Napsauta työkalurivin **Bluetooth**-kuvaketta. Voit muuttaa Eee PC:n laitenimeä napsauttamalla kohtaa **Aseta laitteen nimi (set device name)**. Voit liittää uuden bluetooth-laitteen napsauttamalla kohtaa **Lisää uusi laite (Add a new device)**.



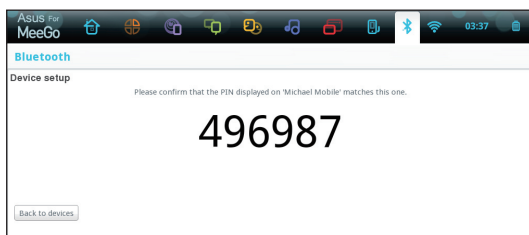
3. Eee PC -tietokone alkaa etsiä bluetooth-laitteita. Valitse laite luettelosta ja valitse sitten PIN-valinta, joka sopii parhaiten kyseiselle laitetyypille. Napsauta **Muodosta pari (Pair)**.



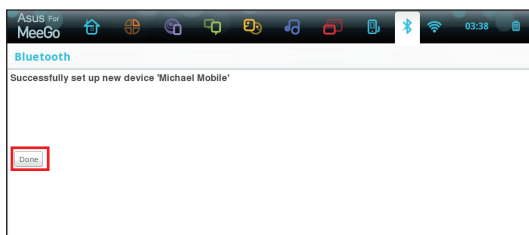
- Voer de Bluetooth-beveiligingscode in uw apparaat in en start het koppelen.



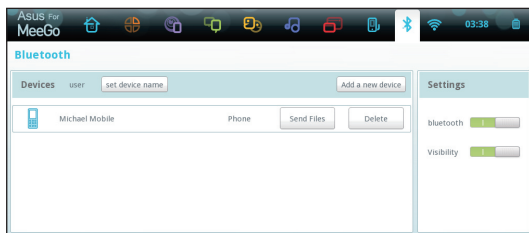
Kuvassa näkyvä salakoodi on vain viitteellinen. Näppäile omassa Eee PC:ssä näkyvä koodi.



- De gekoppelde relatie is tot stand gebracht. Klik op **Sluiten (Done)** om de instelling te voltooien.



- Pariutettu laite näkyy **Laitteet (Devices)** -luettelossa.



Superhybride motor

De superhybride motor biedt verschillende voedingsmodi. Met de toegewezen sneltoets schakelt u tussen de verschillende standen van de energiebesparing. De energiebesparingsmodi beheren talrijke aspecten van uw Eee PC om de prestaties ten opzichte van de bedrijfstijd van de batterij te maximaliseren. Wanneer u de voedingsadapter aansluit of loskoppelt, schakelt het systeem automatisch tussen de wisselstroommodus en de batterijmodus. De geselecteerde modus wordt op het scherm weergegeven.

De voedingsmodus wijzigen

Voit muuttaa virtatilaa painamalla toistuvasti <Fn> + <Välilyönti>.

Modi Superhybride motor



Automatisch hoge prestaties en Automatische energiebesparing zijn alleen beschikbaar wanneer u de voedingsadapter aansluit of loskoppelt.



Systeemherstel

Systeemherstel 4

Systeemherstel

Een back-up maken van de bestanden voor systeemherstel naar een USB-flashstation

1. U kunt alleen een back-up maken van de bestanden voor systeemherstel wanneer het systeem de eerste keer wordt opgestart. Volg de instructies op het scherm om uw Eee PC te initialiseren.
2. Sluit een USB-flashstation aan op uw Eee PC en klik op **maken (make)** wanneer u bij de stap **USB-herstel (USB recovery)** komt wanneer het systeem de eerste keer wordt opgestart.



- Het aangesloten USB-flashstation moet een opslagruimte hebben van meer dan 8GB.
- Geheugenkaarten en harde schijven worden niet ondersteund voor deze functie.



Het USB-flashstation wordt geformatteerd als een **Ext2**-bestandssysteem. Alle gegevens op het station zullen verloren gaan. Zorg dat u vooraf een back-up maakt van belangrijke gegevens.

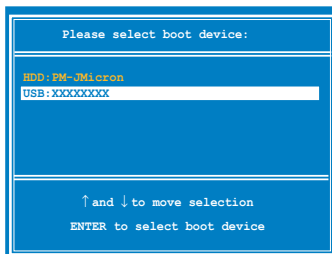
3. De systeemback-up wordt gestart. Klik op **Volgende (Next)** als u klaar bent.

Systeembestanden herstellen



Zorg dat u uw Eee PC aansluit op de wisselstroomadapter voordat u systeemherstel gebruikt om fouten bij het herstel te voorkomen.

1. Sluit het USB-opslagapparaat aan waarmee u een back-up van de bestanden voor het systeemherstel maakt.
2. Druk tijdens het opstarten op **<ESC>** en het scherm **Please select boot device (Selecteer opstartapparaat)** verschijnt. Selecteer **USB:XXXXXX** om op te starten vanaf het aangesloten USB-opslagapparaat.
3. Wanneer u wordt gevraagd uw toestemming te geven om het terugzetten te starten, drukt u op **ja (yes)** en drukt u op de **<Enter>**-toets. Volg de instructies op het scherm om het herstelproces te voltooien.



Bekendmakingen en veiligheidsverklaringen

Copyright-informatie

Beperkte aansprakelijkheid

Service en ondersteuning

Appendix

Bekendmakingen en veiligheidsverklaringen

FCC-verklaring (Federal Communications Commission)

Dit apparaat voldoet aan Deel 15 van de FCC-voorschriften. Het gebruik is onderhevig aan de volgende twee voorwaarden:

- Dit apparaat mag geen schadelijke storing veroorzaken en
- Dit apparaat moet elke ontvangen storing aanvaarden, met inbegrip van storing die ongewenste werking kan veroorzaken.

Dit apparaat werd getest en voldoet aan de beperkingen voor een klasse B digitaal apparaat, in naleving van deel 15 van de FCC-voorschriften. Deze limieten zijn vastgesteld om een redelijke beveiliging te bieden tegen schadelijke storingen in een thuis installatie. Dit apparaat genereert, gebruikt en straalt radiofrequentie-energie uit en kan indien onjuist geïnstalleerd en niet volgens de instructies gebruikt, schadelijke storing veroorzaken in radiocommunicatie. Er is echter geen garantie dat er geen storing zal optreden in een particuliere installatie. Indien dit apparaat toch schadelijke storingen veroorzaakt aan radio- of televisieontvangst, wat kan vastgesteld worden door het apparaat in en uit te schakelen, moet de gebruiker deze storing proberen te corrigeren door een of meer van de volgende maatregelen te nemen:

- Wijzig de richting van de ontvangstantenne of verplaats de antenne.
- Vergroot de afstand tussen de apparatuur en de ontvanger.
- Sluit het apparaat aan op een stopcontact op een ander circuit dan dat waarop de ontvanger is aangesloten.
- Raadpleeg de leverancier of een ervaren radio/Tv-technicus voor hulp.



Het gebruik van een voedingskabel van het beschermde type is vereist om te voldoen aan de FCC-emissiebeperkingen en om storingen in nabijgelegen radio- en tv-ontvangst te voorkomen. Het is van essentieel belang dat alleen de meegeleverde voedingskabel wordt gebruikt. Gebruik alleen afgeschermd kabels om I/O-apparaten aan te sluiten op deze uitrusting. Alle wijzigingen of aanpassingen die niet uitdrukkelijk zijn goedgekeurd door de partij die verantwoordelijk is voor de naleving, kunnen de bevoegdheid van de gebruiker om het apparaat te bedienen nietig verklaren.

(Afdrukt van de Code van Federale Voorschriften nr. 47, deel 15.193, 1993. Washington DC: Office of the Federal Register, National Archives en Records Administration, U.S. Government Printing Office.)

Waarschuwing van FCC voor blootstelling aan radiofrequenties (RF)



FCC-waarschuwing: aanpassingen en wijzigingen die niet uitdrukkelijk zijn goedgekeurd door de partij die verantwoordelijk is voor de naleving kunnen de bevoegdheid van de gebruiker om dit apparaat te gebruiken, vernietigen. "De fabrikant verklaart dat het apparaat is beperkt tot de kanalen 1 tot en met 11 in het frequentiebereik van 2,4 GHz door de firmware die onder beheer staat van de Verenigde Staten."

Dit apparaat voldoet aan de FCC-beperkingen betreffende blootstelling aan stralen, die werden opgesteld voor een niet-gecontroleerde omgeving. Om te blijven voldoen aan de FCC-vereisten met betrekking tot RF-blootstelling, moet u direct contact met de zendantenne vermijden tijdens het zenden. Eindgebruikers moeten de specifieke gebruiksaanwijzingen volgen om norm met betrekking tot RF-blootstelling na te leven.

Eee PC X101

AR5B95 (AW-NE785H) Max. SAR Measurement (1g)

FCC: 0.021W/kg

CE: 0.711W/kg

IC: 0.151W/kg

AW-NB037H Max. SAR Measurement (1g)

FCC: 0.024W/kg

CE: 1.090W/kg

Verklaring van conformiteit R&TTE-richtlijn (1999/5/EG)

De volgende items werden afgewerkt en worden als relevant en toereikend beschouwd:

- Essentiële vereisten zoals in [Artikel 3]
- Beschermingsvereisten voor gezondheid en veiligheid zoals in [Artikel 3.1a]
- Tests voor elektrische veiligheid volgens [EN 60950]
- Beschermingsvereisten voor elektromagnetische compatibiliteit in [Artikel 3.1b]

- Test voor elektromagnetische compatibiliteit in [EN 301 489-1] & [EN 301 489-17]
- Effectief gebruik van het radiospectrum zoals in [Artikel 3.2]
- Radio testsuites volgens [EN 300 328-2]

Verklaring IC-stralingsblootstelling voor Canada

Dit apparaat voldoet aan de IC-beperkingen betreffende blootstelling aan stralen, die werden opgesteld voor een niet-gecontroleerde omgeving. Om te blijven voldoen aan de IC-vereisten met betrekking tot RF-blootstelling, moet u direct contact met de zendantenne vermijden tijdens het zenden. Eindgebruikers moeten de specifieke gebruiksaanwijzingen volgen om norm met betrekking tot RF-blootstelling na te leven.

Het gebruik is onderhevig aan de volgende twee voorwaarden:

- Dit apparaat mag geen storing veroorzaken en
- Dit apparaat moet elke storing aanvaarden, met inbegrip van storing die ongewenste werking van het apparaat kan veroorzaken.

Om radiostoring in een service met een vergunning (bijv. mobiele satellietssystemen op gedeelde kanalen) te voorkomen, is dit apparaat bedoeld voor gebruik binnenshuis en uit de buurt van venster om een maximale bescherming te bieden. Voor apparatuur (of de zendantenne) die buitenshuis wordt geïnstalleerd, is een vergunning vereist.

Eee PC X101

AR5B95 (AW-NE785H) Max. SAR Measurement (1g)

FCC: 0.021W/kg

CE: 0.711W/kg

IC: 0.151W/kg

AW-NB037H Max. SAR Measurement (1g)

FCC: 0.024W/kg

CE: 1.090W/kg

CE-markering



CE-markering voor apparaten zonder draadloos LAN/Bluetooth

De bijgeleverde versie van dit apparaat voldoet aan de vereisten van de EEG-richtlijnen 2004/108/EG "Elektromagnetische compatibiliteit" en 2006/95/EG "Laagspanningsrichtlijn".



CE-markering voor apparaten met draadloos LAN/Bluetooth

Dit apparaat voldoet aan de vereisten van de Richtlijn 1999/5/EG van het Europees parlement en de Europese Commissie van 9 maart 1999 betreffende radio- en telecommunicatie-apparatuur en de wederzijdse erkenning van conformiteit.

Product dat voldoet aan ENERGY STAR



ENERGY STAR is een gezamenlijk programma van het the U.S. Environmental Protection Agency en het U.S. Department of Energy dat ons allen helpt bij het besparen van geld en het beschermen van het milieu door energie-efficiënte producten en praktijken.

Alle producten van ASUS met het ENERGY STAR-logo voldoen aan de ENERGY STAR-standaard en de optie voor energiebeheer is standaard ingeschakeld. De computer wordt automatisch in de slaapmodus gezet na 15 minuten zonder activiteit van de gebruiker. Voor het wekken van uw computer, klikt u met de muis of drukt u op enige toets op het toetsenbord. Bezoek <http://www.energy.gov/powermanagement> voor gedetailleerde informatie over energiebeheer en de voordelen daarvan voor het milieu. Bezoek eveneens <http://www.energystar.gov> voor gedetailleerde informatie over het gezamenlijke ENERGY STAR-programma.

Draadloos gebruikskanaal voor verschillende domeinen

N. Amerika	2,412-2.462 GHz	Kanalen 01 tot 11
Japan	2,412-2.484 GHz	Kanalen 01 tot 14
Europa (ETSI)	2,412-2.472 GHz	Kanalen 01 tot 13

Beperkte draadloze frequentiebanden Frankrijk

Sommige gebieden in Frankrijk hebben een beperkte frequentieband. In het slechtste geval is de maximale toegelaten spanning binnenshuis:

- 10mW voor de volledige 2,4 GHz band (2400 MHz–2483,5 MHz)
- 100mW voor frequenties tussen 2446,5 MHz en 2483,5 MHz



Kanalen 10 tot 13 inclusief werken in de band 2446,6 MHz tot 2483,5 MHz.

Er zijn slechts enkele mogelijkheden voor gebruik buitenshuis: Op privé-eigendom of op privé-eigendom van publieke personen is het gebruik onderworpen aan een voorafgaande goedkeuringsprocedure door het Ministerie van Defensie, met een maximaal toegelaten vermogen van 100mW in de 2446,5–2483,5 MHz-band. Het gebruik buitenshuis op openbare eigendom is niet toegelaten.

In de onderstaande departementen voor de volledige 2,4 GHz-band:

- Maximaal toegelaten vermogen binnenshuis is 100mW
- Maximaal toegelaten vermogen buitenshuis is 10mW

Departementen waar het gebruik van de 2400–2483,5 MHz-band is toegelaten met een EIRP van minder dan 100mW binnenshuis en minder dan 10mW buitenshuis:

01 Ain	02 Aisne	03 Allier
05 Hautes Alpes	08 Ardennes	09 Ariège
11 Aude	12 Aveyron	16 Charente
24 Dordogne	25 Doubs	26 Drôme
32 Gers	36 Indre	37 Indre et Loire
41 Loir et Cher	45 Loiret	50 Manche
55 Meuse	58 Nièvre	59 Nord

60 Oise	61 Orne	63 Puy du Dôme
64 Pyrénées Atlantique	66 Pyrénées Orientales	67 Bas Rhin
68 Haut Rhin	70 Haute Saône	71 Saône et Loire
75 Paris	82 Tarn et Garonne	
84 Vaucluse	88 Vosges	89 Yonne
90 Territoire de Belfort	94 Val de Marne	

Deze vereiste zal mogelijk na verloop van tijd worden gewijzigd, zodat u uw draadloze LAN-kaart in meer gebieden in Frankrijk zult kunnen gebruiken. Raadpleeg ART voor de meest recente informatie (www.art-telecom.fr).



Uw WLAN-kaart zendt minder dan 100mW maar meer dan 10mW uit.

UL-veiligheidsrichtlijnen

Vereist voor UL 1459-dekkende telecommunicatieapparatuur (telefoon) die bedoeld is voor elektrische aansluiting op een telecommunicatienetwerk dat een werkspanning voor de aarding heeft die de 200V-piek, 300V piek-naar-piek en 105V rms niet overschrijdt, en in overeenstemming met de Nationale Elektrische Code (NFPA 70) wordt geïnstalleerd of gebruikt.

Wanneer u de modem van de notebook gebruikt, dient u altijd de standaard veiligheidsmaatregelen op te volgen om het risico op brand, elektrische schokken en persoonlijk letsel, inclusief de volgende voorschriften, te voorkomen:

- Gebruik de notebook niet in de nabijheid van water, zoals bij een badkuip, een wastafel, een gootsteen of een wasmachine, in een vochtige kelder of bij een zwembad.
- Gebruik de notebook niet tijdens een onweer. Er kan een klein risico bestaan op elektrische schok door bliksem.
- Gebruik de notebook niet in de buurt van een gaslek.

Vereist voor UL 1642-dekkende primaire (niet oplaadbare) en secundaire (oplaadbare) lithiumbatterijen voor gebruik als voedingsbron in de producten. Deze batterijen bevatten metaallithium, een lithiumlegering of een lithium-ion en kunnen samengesteld zijn uit één elektrochemische cel of uit twee of meer cellen die serieel, parallel of op beide manieren aangesloten zijn, en die de chemische energie converteren naar elektrische energie door een onomkeerbare of omkeerbare chemische reactie.

- Gooi de batterij van de notebook niet in het vuur, aangezien de batterij kan ontploffen. Raadpleeg de lokale richtlijnen voor mogelijke speciale voorschriften op het vlak van afvalverwijdering om het risico op lichamelijke letsels door brand of explosie te voorkomen.
- Gebruik geen voedingsadapters of batterijen van andere apparaten om het risico op lichamelijke letsels door brand of explosie te vermijden. Gebruik alleen UL-gecertificeerde voedingsadapters of batterijen die door de fabrikant of een erkende verdeler zijn geleverd.

Vereiste spanningsveiligheid

Product met een elektrisch stroombereik tot 6A en een gewicht van meer dan 3 kg moeten goedgekeurde voedingskabels gebruiken die groter zijn dan of gelijk aan: H05VV-F, 3G, 0.75mm² of H05VV-F, 2G, 0.75mm².

REACH

In naleving van het REACH-regelgevingskader (Registratie, Evaluatie, Autorisatie en beperking van Chemische stoffen), hebben wij de chemische bestanddelen van onze producten bekendgemaakt op de ASUS REACH-website op <http://csr.asus.com/english/REACH.htm>.

Naleving en verklaring van wereldwijde milieuvoorschriften

ASUS volgt het concept voor groen design om haar producten te ontwerpen en te vervaardigen en zorgt ervoor dat elke fase van de levenscyclus van ASUS-producten voldoet aan de wereldwijde milieuvoorschriften. Daarnaast onthult ASUS de relevante informatie op basis van de vereisten voor de voorschriften.

Raadpleeg <http://csr.asus.com/english/Compliance.htm> voor de bekendmaking van informatie op basis van de vereisten voor de voorschriften waaraan ASUS voldoet:

- Verklaringen betreffende materiaal Japan JIS-C-0950
- EU REACH SVHC
- Korea RoHS
- Zwitserse energiewetten

ASUS-recycling/Diensten voor terugname

De recycling- en terugnameprogramma's van ASUS zijn voortgevloeid uit onze inzet voor de hoogste standaarden voor milieubescherming. Wij geloven erin u oplossingen te bieden om uw producten, batterijen, andere componenten alsook het verpakkingsmateriaal verantwoordelijk te recyclen. Ga naar <http://csr.asus.com/english/Takeback.htm> voor gedetailleerde informatie over recycling in verschillende regio's.

Lithium-waarschuwingen voor Noord-Europa (voor lithium-ionbatterijen)



CAUTION! Danger of explosion if battery is incorrectly replaced. Replace only with the same or equivalent type recommended by the manufacturer. Dispose of used batteries according to the manufacturer's instructions. (English)



ATTENZIONE! Rischio di esplosione della batteria se sostituita in modo errato. Sostituire la batteria con un una di tipo uguale o equivalente consigliata dalla fabbrica. Non disperdere le batterie nell'ambiente. (Italian)



VORSICHT! Explosionsgefahr bei unsachgemäßen Austausch der Batterie. Ersatz nur durch denselben oder einem vom Hersteller empfohlenem ähnlichen Typ. Entsorgung gebrauchter Batterien nach Angaben des Herstellers. (German)



ADVARSEL! Lithiumbatteri - Eksplosionsfare ved fejlagtig håndtering. Udskiftning må kun ske med batteri af samme fabrikat og type. Levér det brugte batteri tilbage til leverandøren. (Danish)



VARNING! Explosionsfara vid felaktigt batteribyte. Använd samma batterityp eller en ekvivalent typ som rekommenderas av apparattillverkaren. Kassera använt batteri enligt fabrikantens instruktion. (Swedish)



VAROITUS! Paristo voi räjähtää, jos se on virheellisesti asennettu. Vaihda paristo ainoastaan laitevalmistajan suositteluun tyypin. Hävitä käytetty paristo valmistajan ohjeiden mukaisesti. (Finnish)



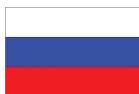
ATTENTION! Il y a danger d'explosion s'il y a remplacement incorrect de la batterie. Remplacer uniquement avec une batterie du même type ou d'un type équivalent recommandé par le constructeur. Mettre au rebut les batteries usagées conformément aux instructions du fabricant. (French)



ADVARSEL! Eksplosjonsfare ved feilaktig skifte av batteri. Benytt samme batteritype eller en tilsvarende type anbefalt av apparatfabrikanten. Brukte batterier kasseres i henhold til fabrikantens instruksjoner. (Norwegian)



標準品以外の使用は、危険の元になります。交換品を使用する場合、製造者に指定されるものを使って下さい。製造者の指示に従って処理して下さい。
(Japanese)



ВНИМАНИЕ! При замене аккумулятора на аккумулятор иного типа возможно его возгорание. Утилизируйте аккумулятор в соответствии с инструкциями производителя. (Russian)

Copyright-informatie

Geen enkel deel van deze handleiding, met inbegrip van de producten en de software die hierin is beschreven, mag zonder de uitdrukkelijke schriftelijke toestemming van ASUSTeK COMPUTER INC. ("ASUS") worden gereproduceerd, verzonden, getranscribeerd, opgeslagen in een retrievalssysteem of in enige taal worden vertaald in enige vorm of door enig middel, behalve documentatie die door de koper wordt gebruikt voor back-updoeleinden.

ASUS BIEDT DEZE HANDLEIDING "ZOALS ZE IS" ZONDER ENIGE GARANTIES, HETZIJ UITDRUKKELIJK OF IMPLICIET, MET INBEGRIIP VAN, MAAR NIET BEPERKT TOT DE IMPLICIETE GARANTIES OF VOORWAARDEN VOOR VERKOOPBAARHEID OF GESCHIKTHEID VOOR EEN BEPAALD DOEL. IN GEEN GEVAL ZAL ASUS, HAAR DIRECTEURS, FUNCTIONARISSEN, WERKNEMERS OF AGENTEN AANSPRAKELIJK ZIJN VOOR ENIGE INDIRECTE, SPECIALE, INCIDENTELE OF GEVOLGSCHADE (INCLUSIEF SCHADE DOOR WINSTDERVING, VERLIES VAN HANDEL, VERLIES VAN GEBRUIK OF GEGEVENS, ONDERBREKING VAN HANDEL EN DERGELIJKE), ZELFS ALS ASUS OP DE HOOGTE WERD GEBRACHT VAN DE MOGELIJKHEID VAN DERGELIJKE SCHADE DIE VOORTVLOEIT UIT FOUTEN IN DEZE HANDLEIDING OF DEFECTEN AAN HET PRODUCT.

Producten en bedrijfsnamen die in deze handleiding zijn vermeld, zijn mogelijk geregistreerde handelsmerken of auteursrechten van hun respectieve bedrijven en worden uitsluitend gebruikt voor identificatie of toelichting en in het voordeel van de eigenaar, zonder de bedoeling te hebben een inbreuk te plegen op hun rechten.

DE SPECIFICATIES EN INFORMATIE DIE IN DEZE HANDLEIDING ZIJN OPGENOMEN, ZIJN UITSLUITEND INFORMATIEF BEDOELD EN OP ELK OGENBLIK EN ZONDER KENNISGEVING ONDERHEVIG AAN WIJZIGINGEN. ZE MOGEN NIET WORDEN BESCHOUWD ALS EEN VERBINTENIS DOOR ASUS. ASUS AANVAARDT GEEN VERANTWOORDELIJKHEID OF AANSPRAKELIJKHEID VOOR FOUTEN OF ONNAUWKEURIGHEDEN DIE MOGELIJK IN DEZE HANDLEIDING ZIJN VERMELD, INCLUSIEF DE PRODUCTEN EN SOFTWARE DIE ERIN ZIJN BESCHREVEN.

Copyright © 2011 ASUSTeK COMPUTER INC. Alle rechten voorbehouden.

Beperkte aansprakelijkheid

Er kunnen zich situaties voordoen door een fout van de kant van ASUS of door een andere aansprakelijkheid. In deze gevallen hebt u het recht op schadevergoeding door ASUS. En elk van dergelijke gevallen, ongeacht de basis waarop u gemachtigd bent schadevergoeding te eisen van ASUS, zal ASUS maximaal aansprakelijk zijn voor schade door lichamelijk letsel (inclusief overlijden) en schade aan vastgoed en activa of elke andere eigenlijke of directe schade die voortvloeit uit de weglating of het niet naleven van wettelijke verplichtingen onder deze Garantieverklaring, tot de aangegeven contractprijs van elk product.

ASUS zal alleen verantwoordelijke zijn voor schadevergoeding van uw verlies, schade of claim op basis van het contract, onrechtmatig gebruik of inbreuk onder deze Garantieverklaring.

Deze beperking is ook van toepassing op de leveranciers en wederverkopers van ASUS. Dit is het maximale bereik waarvoor ASUS, haar leveranciers en uw wederverkoper gezamenlijk aansprakelijk zijn.

IN GEEN GEVAL ZAL ASUS AANSPRAKELIJK ZIJN VOOR HET VOLGENDE: (1) CLAIMS VAN DERDEN TEGENOVER U VOOR SCHADE; (2) VERLIES VAN OF SCHADE AAN UW RECORDS OF GEGEVENS OF (3) SPECIALE, INCIDENTELE OF INDIRECTE SCHADE OF ENIGE ECONOMISCHE GEVOLGSCHADE (INCLUSIEF WINSTDERIVING OF VERLIES VAN OPBRENGSTEN), ZELFS ALS ASUS, HAAR LEVERANCIERS OF UW WEDERVERKOPER OP DE HOOGTE WERD GEBRACHT VAN DE MOGELIJKHEID VAN DERGELIJKE SCHADE.

Service en ondersteuning

Bezoek onze meertalige website op <http://support.asus.com>

Fabrikant	ASUSTek COMPUTER INC.
Adres, plaats	No. 150, LI-TE RD., PEITOU, TAIPEI 112, TAIWAN R.O.C
Land	TAIWAN
Erkende vertegenwoordiger in Europa	ASUS COMPUTER GmbH
Adres, plaats	HARKORT STR. 21-23, 40880 RATINGEN
Land	GERMANY