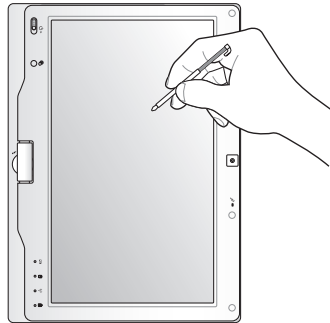


Eee PC

دليل المستخدم

Windows® XP Edition

Eee PC T91



جدول المحتويات

ii	جدول المحتويات
iv	حول دليل المستخدم
iv	ملاحظات حول هذا الدليل
v	احتياطات السلامة

التعرف على الأجزاء

1-2	الجانب العلوي
1-5	الجانب السفلي
1-7	الجانب الأيمن
1-8	الجانب الأيسر
1-9	الجانب الأمامي
1-10	الجانب الخلفي
1-11	استخدام لوحة المفاتيح
1-11	مفاتيح الوظائف الخاصة
1-13	نظام لوحة اللمس
1-14	دخول النظام وضع الاستعداد بسرعة

البيدائية

2-2	توصيل الطاقة إلى Eee PC
2-3	بدء التشغيل لأول مرة
2-4	سطح المكتب
2-5	معايرة لوحة اللمس
2-6	البرامج المساعدة ASUS Eee Pc
2-6	تعطيل وتفعيل الأجهزة
2-7	لضبط دقة العرض
2-8	اتصال الشبكة
2-8	اعداد اتصال الشبكة اللاسلكي
2-9	الشبكة المحلية
2-12	استعراض صفحات الويب

استخدام جهاز Eee PC

3-2	تحديث ASUS
3-2	تحديث BIOS عبر الإنترنت
3-3	تحديث BIOS عبر ملف BIOS
3-4	اتصال Bluetooth
3-6	تقنية Super Hybrid Engine
3-7	سعة تخزين جهاز Eee
3-9	شريط ادوات Eee Docking Touch
3-12	وضع Touch Gate

قرص DVD لدعم المستخدم واستعادة نظام الجهاز

4-2	قرص DVD الدعم
4-2	معلومات قرص DVD الدعم
4-3	قائمة برامج التشغيل
4-3	قائمة البرامج المساعدة
4-3	الاتصال
4-3	معلومات أخرى
4-4	استعادة النظام
4-4	استخدام قرص DVD الدعم
4-5	استخدام تقسيم القرص الصلب
4-6	Boot Booster

الملحق

A-2	الإعلانات وبيانات السلامة
A-11	معلومات حقوق الطبع والنشر
A-12	حدود المسؤولية
A-12	الخدمة والدعم

حول دليل المستخدم

أنت تقرأ دليل مستخدم جهاز Eee PC. يوفر دليل المستخدم الذي بين يديك معلومات حول المكونات المتعددة بجهاز Eee PC وكيفية استخدامها. فيما يلي الأقسام الرئيسية لدليل المستخدم:

١. التعرف على الأجزاء

يوفر معلومات حول مكونات Eee PC.

٢. البداية

يوفر معلومات حول البدء في استخدام جهاز Eee PC.

٣. استخدام جهاز Eee PC

يوفر معلومات حول استخدام أدوات Eee PC.

٤. قرص DVD لدعم المستخدم واستعادة نظام الجهاز

يوفر لك معلومات حول قرص الدعم واستعادة النظام.

٥. الملحق

يوفر قائمة بالبائعين المعتمدين وبيانات السلامة.



تختلف التطبيقات الفعلية المحزومة على حسب نوع الطراز والمنطقة. قد توجد اختلافات بين جهاز Eee PC الخاص بك والرسومات الموضحة في هذا الدليل، لذا يرجى الثقة في سلامة جهاز Eee PC الذي بين يديك.

ملاحظات حول هذا الدليل

يتم استخدام بعض الملاحظات والتحذيرات في هذا الدليل، وتتيح لك هذه الملاحظات استعمال مهام معينة بشكل آمن وفعال. وتختلف درجة أهمية هذه الملاحظات كما يلي:

ملاحظة: معلومات حول مواقف خاصة.



تلميح: تلميحات حول استكمال المهام.



تحذير! معلومات هامة يجب اتباعها للتشغيل الآمن.



هام! معلومات حول الحالات الخاصة



احتياطات السلامة

ستزيد احتياطات السلامة التالية من العمر الافتراضي لجهاز Eee PC. يجب اتباع كافة احتياطات السلامة والإرشادات. باستثناء ما تم وصفه في هذا الدليل، عليك بالرجوع إلى أفراد الصيانة المؤهلين. يجب عدم استخدام أسلاك الطاقة أو الملحقات أو الوحدات الطرفية الأخرى التالفة. يجب عدم استخدام مذيبيات قوية، على سبيل المثال مخففات الدهان أو البنزين أو المواد الكيميائية الأخرى على أو بالقرب من السطح.



افصل طاقة التيار المتردد وأخرج مجموعة البطارية قبل الشروع في التنظيف. امسح جهاز Eee PC باستخدام قطعة قماش شمواه أو إسفنجة سليلوز مغمورة في محلول مطهر غير كاشط وبعض قطرات الماء الدافئ وأزل أي رطوبة إضافية باستخدام قطعة قماش جافة.

يجب عدم وضع أو إسقاط أجسام على الجزء العلوي وعدم دفع أي أجسام غريبة في جهاز Eee PC.



يجب عدم وضع الجهاز على أسطح عمل غير مستوية أو غير مستقرة. يجب إجراء الخدمة في حالة تعرض الحاقية للتلف.



يجب عدم تعرض الجهاز للمجالات المغناطيسية أو الكهربائية.



يجب عدم تعرض الجهاز للبيئات المتسخة أو المتربة. يجب عدم تشغيل الجهاز أثناء وجود تسرب في الغاز.



يجب عدم تعرض الجهاز للسوائل أو الأمطار أو الرطوبة أو وجود الجهاز بالقرب من أماكن بها هذه الخصائص. يجب عدم استخدام المودم أثناء العواصف الكهربائية.



يجب عدم لمس أو الضغط على شاشة العرض. يجب عدم وضع الجهاز مع أجسام صغيرة يمكن أن تؤدي إلى خدش جهاز Eee PC أو دخولها.



يجب عدم حمل أو تغطية جهاز Eee PC في وضع التشغيل بأي مواد يمكن أن تقلل من دوران الهواء مثل حقيبة حمل.



يجب عدم ترك جهاز Eee PC فوق الركبة أو أي جزء من الجسم لمنع عدم الراحة أو التعرض للإصابة نتيجة دخولها للحرارة.



تقدير الدخل: ينبغي الرجوع إلى ملصق التقدير الموجود في الجزء السفلي من جهاز Eee PC والتأكد من أن محول الطاقة متوافق مع هذا التقدير.



درجة الحرارة الآمنة: يجب استخدام جهاز Eee PC فقط في البيئات التي تتراوح درجة الحرارة المحيطة بها بين ٥ درجات مئوية (٤١ فهرنهايت) و ٣٥ درجة مئوية (٩٥ فهرنهايت)



يجب عدم وضع جهاز Eee PC في أماكن المخلفات المحلية. وقد تم تصميم هذا المنتج لتمكين إعادة استخدام الأجزاء وإعادة تدويرها. وتشير سلة الأجزاء المحذوفة ذات العجلات أنه ينبغي وضع المنتج (المعدات الكهربائية والإلكترونية وبطارية خلية الأزرار التي تحتوي على الزئبق) في موضع البلدية المخصص للنفايات. ارجع إلى التنظيمات المحلية المعنية بالتخلص من الأجهزة الإلكترونية.



تجنب إلقاء البطارية في النفايات البلدية، علماً بأن رمز سلة النفايات المشطوب عليها يشير إلى حظر التخلص من البطارية في النفايات البلدية.



احتياطات النقل

للإعداد لنقل جهاز Eee PC، ينبغي إيقاف الجهاز وفصل جميع الأجهزة الطرفية الخارجية لتجنب حدوث تلف في الموصلات. أغلق شاشة العرض لحماية لوحة المفاتيح وشاشة العرض.

يمكن أن يبهت سطح جهاز Eee PC بسهولة في حالة عدم حمايته بشكل ملائم. يجب الحرص حتى لا يمكن خدش الأسطح عند نقل جهاز Eee PC. تستطيع وضع جهاز Eee PC في حقيبة حمل لحمايتها من الأوساخ والماء والصدمات والخدوش.

شحن البطارية

إذا كنت تعتزم استخدام طاقة البطارية، فتأكد من شحن مجموعة البطارية بالكامل وأي مجموعات بطارية اختيارية قبل البدء في رحلات طويلة. تذكر أن محول الطاقة يشحن مجموعة البطارية طالما أنه موصل بالكمبيوتر ومصدر طاقة التيار المتردد. تذكر أن شحن مجموعة البطارية يستغرق وقتًا أطول أثناء استخدام جهاز Eee PC.

تذكر القيام بشحن البطارية حتى الوصول لدرجة الامتلاء (٨ ساعات أو أكثر) قبل الاستخدام الأول، وكذلك في كل مرة يتم استنفاد ما فيها من طاقة كي تطيل من عمرها الافتراضي. تصل البطارية إلى أقصى سعة لها بعد عدة دورات مكتملة للشحن وتفرغ الشحن.

احتياطات الطائرات

اتصل بشركة الطيران إذا كنت تنوي استخدام جهاز Eee PC على الطائرة. معظم شركات الطيران تضع قيودًا على استخدام الأجهزة الإلكترونية. كما أن معظم شركات الطيران تسمح باستخدام الأجهزة الإلكترونية فقط بين وليس أثناء الصعود والهبوط.



توجد ثلاثة أنواع رئيسية من أجهزة الحماية في المطارات: الأجهزة التي تعمل بأشعة إكس (المستخدمة في العناصر الموضوعة على أحزمة الناقل) وأجهزة الكشف المغناطيسية (المستخدمة مع الأشخاص الذين يعبرون مناطق فحص الحماية) والعصى المغناطيسية (أجهزة محمولة يتم تمريرها على الأشخاص أو العناصر الفردية). تستطيع تمرير جهاز Eee PC والأقراص الخاصة بك عبر أجهزة أشعة إكس الموجودة في المطارات. ومع ذلك يوصى بعدم تمرير جهاز Eee PC أو الأقراص عبر أجهزة الكشف المغناطيسية بالمطارات أو تعرضها للعصى المغناطيسية.

الجانب العلوي

الجانب السفلي

الجانب الأيمن

الجانب الأيسر

لجانب الأمامي

الجانب الخلفي

استخدام لوحة المفاتيح

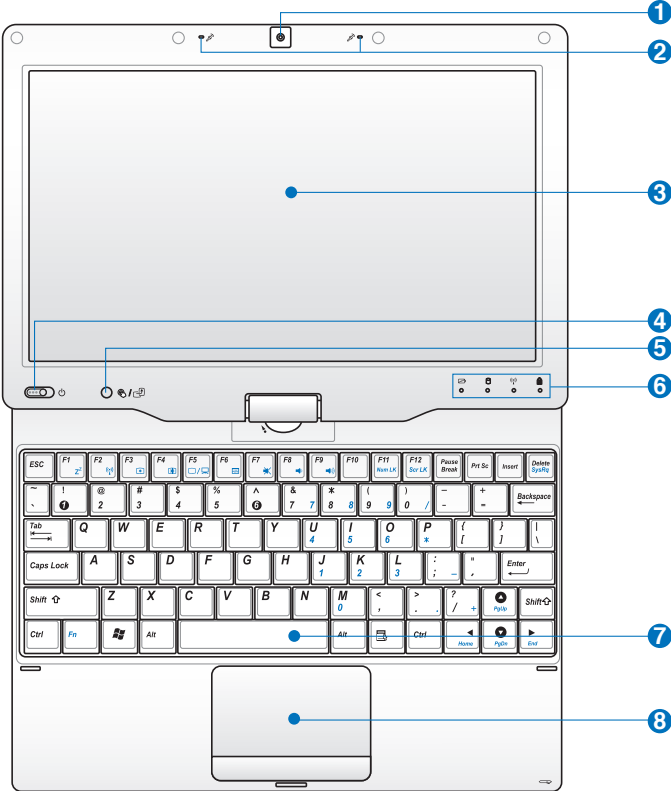
نظام لوحة اللمس

التعرف على الأجزاء

الجانب العلوي

ارجع إلى الشكل الموجود أدناه للتعرف على المكونات الموجودة على جانب Eee PC.

قد يختلف الجانب الأعلى في الشكل وفقا للطراز.



سوف تختلف لوحة المفاتيح لكل مقاطعة.



1 كاميرا داخلية

2 ميكروفون (داخلي)

إن الميكروفون الداخلي أكثر نقاءً وخالٍ من صدى الصوت عن غيره من الميكروفونات الفردية.

3 لوحة الشاشة التي تعمل باللمس

تتيح لك شاشة اللمس التعامل بفعالية مع جهاز Eee PC باستخدام الإصبع أو القلم الخاص بشاشة اللمس.

لا تركز براحة يدك على اللوحة للتأكد من التشغيل العادي لشاشة اللمس.

4 مفتاح الطاقة

يتيح مفتاح الطاقة تشغيل أو إيقاف جهاز Eee PC والاستعادة من وضع الاستعداد. اضغط على زر التشغيل وحرره لتشغيل الجهاز. أو اضغط واستمر بالضغط لإيقاف تشغيل جهاز Eee PC. يعمل مفتاح التشغيل فقط عند فتح شاشة العرض.

مفتاح الطاقة

يتيح مفتاح الطاقة تشغيل أو إيقاف جهاز Eee PC والاستعادة من STR. اضغط على المفتاح مرة للتشغيل واستمر في الضغط لإيقاف تشغيل جهاز Eee PC. يعمل مفتاح التشغيل فقط عند فتح شاشة العرض.

5 / المفاتيح الرئيسية

اضغط لفترة وجيزة على هذا المفتاح لبدء تشغيل واجهة شاشة اللمس Touch Gate. اضغط مع الاستمرار على هذا الزر لمعاينة دوران سطح المكتب ثم حرره لإنهاء دوران سطح المكتب.

6 مؤشرات الحالة

مؤشر شحن البطارية

يعرض مؤشر شحن البطارية (LED) حالة شحن البطارية كما يلي:

وضع التشغيل \ وضع الاستعداد

مع المهائى	بدون المهائى	
طاقة البطارية مرتفعة (٩٥ - ١٠٠٪)	الضوء الأخضر مضيء	إيقاف
طاقة البطارية متوسطة (٩٤ - ٩٩٪)	الضوء البرتقالي مضيء	إيقاف
طاقة البطارية منخفضة (٠ - ١٠٪)	وميض باللون البرتقالي	وميض باللون البرتقالي (إيقاف التشغيل) (إيقاف وضع الاستعداد)

وضع إيقاف التشغيل

مع المهائى	بدون المهائى	
طاقة البطارية مرتفعة (٩٥ - ١٠٠٪)	الضوء الأخضر مضيء	إيقاف
طاقة البطارية متوسطة (٩٤ - ٩٩٪)	الضوء البرتقالي مضيء	إيقاف
طاقة البطارية منخفضة (٠ - ١٠٪)	وميض باللون البرتقالي	إيقاف

مؤشر جهاز التخزين

يوميض مؤشر جهاز التخزين عند كتابة البيانات إليه أو القراءة من جهاز التخزين.

٩٠) مؤشر الشبكة اللاسلكية/تقنية Bluetooth

لا يتوفر إلا في الطرازات المزودة بشبكة اتصال محلية لاسلكية LAN/أو تقنية Bluetooth داخلية ويضيء هذا المؤشر عند تمكين الشبكة المحلية اللاسلكية أو تقنية Bluetooth المضمنة.

Capital Lock Indicator (مؤشر مفتاح الأحرف الكبيرة)

يشير إلى أن مفتاح الأحرف الكبيرة [Caps Lock] قد تم تشغيله عندما يضيء هذا المؤشر.

7 لوحة المفاتيح

توفر لوحة المفاتيح بالجهاز سهولة الحركة (العمق الذي يمكن الضغط على المفاتيح خلاله) ومسند لراحتي اليدين.

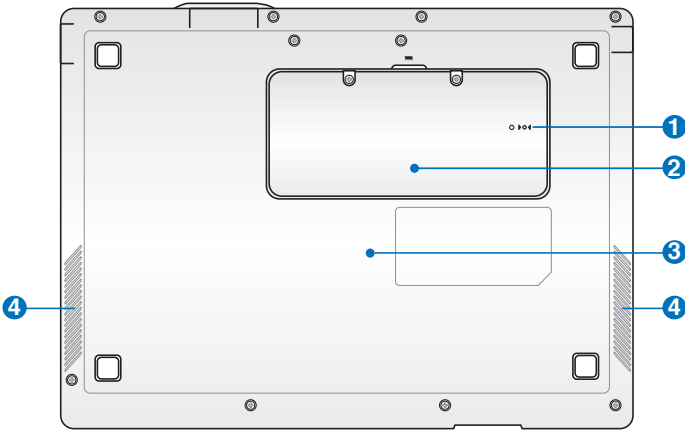
8 لوحة اللمس والأزرار

تشمل اللوحة اللمسية والأزرار الموجودة بها جهاز إشارة يقوم بنفس الوظائف التي يؤديها الماوس بجهاز الكمبيوتر المكتبي، هذا ويتوفر دخل إشارات باستخدام العديد من الأصابع لتيسير التنقل في الويب والمستندات.

الجانِب السفلي

ارجع إلى الشكل الموجود أدناه للتعرف على المكونات الموجودة على جانب Eee PC.

ربما ينتوع الجانب السفلي في الشكل اعتمادًا على الطراز.



يمكن أن يكون الجزء السفلي لجهاز Eee PC سائحًا للغاية. يجب أن تتوخى الحرص عند التعامل مع جهاز Eee PC أثناء التشغيل أو عندما يكون قد تم تشغيله مؤخرًا. تعتبر درجات الحرارة العالية شيئًا عاديًا أثناء الشحن أو التشغيل. يجب عدم استخدام أسطح ملساء، مثل الأسرة أو الأرائك، والتي يمكن أن تسد فتحات التهوية. يجب عدم وضع جهاز Eee PC فوق الركبة أو أي جزء آخر من الجسم لتفادي التعرض للإصابات الناجمة عن السخونة.



1 زر إعادة الضبط (الطوارئ)

إذا كان لا يستطيع نظام التشغيل إيقاف التشغيل أو إعادة التشغيل بشكل ملائم، يمكن الضغط على زر إعادة الضبط باستخدام مسمار أو مشبك ورق مستقيم لإعادة تشغيل جهاز Eee PC.

2 Memory Compartment (حجيرة الذاكرة)

يتم تأمين وحدة الذاكرة في حجيرة مخصصة لها.

3 وحدة البطارية المضمنة

يتم شحن مجموعة البطارية تلقائيًا عند توصيلها بمصدر طاقة التيار المتردد ويحافظ على توصيل الطاقة إلى جهاز Eee PC في حالة عدم اتصال طاقة التيار المتردد. يتيح ذلك استخدام عند التنقل بشكل مؤقت بين المواقع. ويتنوع وقت البطارية حسب الاستخدام وحسب مواصفات جهاز Eee PC. لا يمكن فك مجموعة البطارية ويجب شراؤها على أنها وحدة مفردة.

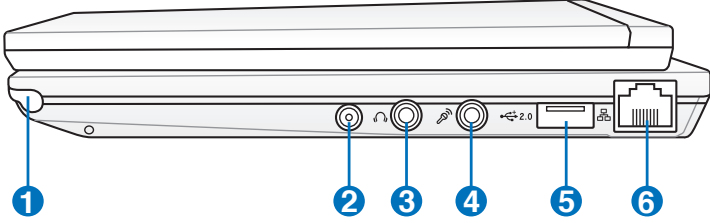
لا يتم استبدال وحدة البطارية المضمنة إلا بواسطة أفراد الصيانة المدربين.



4 نظام مكبر الصوت

الجانب الأيمن

ارجع إلى الشكل الموجود أدناه للتعرف على المكونات الموجودة على جانب Eee PC.



1 حجيبة قلم شاشة اللمس

تسمح حجيبة قلم شاشة اللمس على تخزين القلم المستخدم في لوحة شاشة اللمس.

2 هوائي (في الطراز المحدد)

دخول الهوائي مخصص لإشارة تردد النفاذ ويسمح بالاستخدام مع هوائي النفاذ الرقمي الموفر.

3 قابس مخرج سماعة الرأس

يقوم قابس سماعة الرأس بحجم ٨/١ بوصة (٣,٥٥ ملم) بتوصيل إشارة مخرج صوت جهاز Eee PC لمكبرات صوت أو سماعات رأس ذات صوت كبير. إن استخدام القابس يؤدي تلقائيًا إلى تعطيل مكبرات الصوت الداخلية.

4 قابس الميكروفون

تم إعداد قابس الميكروفون لتوصيل الميكروفون المستخدم بواسطة برنامج Skype والتعليقات الصوتية أو التسجيلات الصوتية البسيطة.

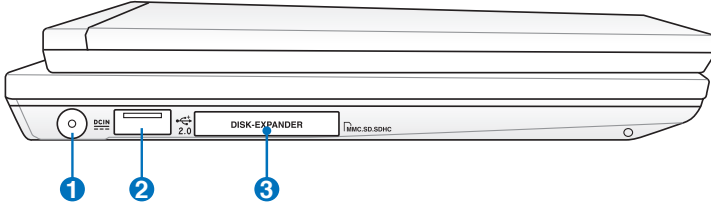
5 منفذ USB (2.0/1.1)

6 منفذ شبكة الاتصال المحلية (LAN)

يدعم منفذ شبكة الاتصال المحلية الذي يحتوي على ثمانية مسننات معيار RJ-45 (١٠٠/١٠) كابل إيثرنت قياسي للاتصال بشبكة اتصال محلية. يتيح الموصل الداخلي الاستخدام الملائم دون الحاجة إلى محولات إضافية.

الجانب الأيسر

ارجع إلى الشكل الموجود أدناه للتعرف على المكونات الموجودة على جانب Eee PC.



1 DC IN مدخل الطاقة (التيار المستمر)

يقوم محول الطاقة المرفق بتحويل طاقة التيار المتردد إلى طاقة تيار مستمر للاستخدام مع هذا القابس. وتقوم الطاقة التي يتم تزويدها عبر هذا القابس بتوفير الطاقة إلى جهاز Eee PC وشحن مجموعة البطارية الداخلية. لمنع تعرض جهاز Eee PC ومجموعة البطارية للتلف، استخدم دائماً محول الطاقة المرفق.

تنبيه: يمكن أن يصبح دافئاً أو ساخناً عندما يكون قيد الاستخدام. يجب التأكد من عدم تغطية المحول والحفاظ عليه بعيداً عن الجسد.



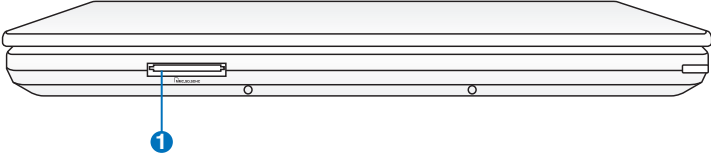
2 منفذ USB 2.0 (2.0/1.1)

3 منفذ توسعة الأقراص

يسمح منفذ توسعة الأقراص بتوسعة قدرة تشغيل النظام باستخدام بطاقة الذاكرة MMC/SD/SDHC.

الجانب الأمامي

يرجى الرجوع إلى الشكل التوضيحي الوارد أدناه للتعرف على مكونات هذا الجانب من جهاز Eee PC.

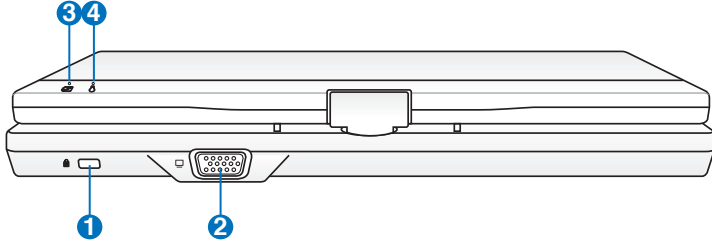


1 مخرج شاشة العرض

يمكن لقارئ بطاقات الذاكرة المتضمن قراءة بطاقات SD/SDHC/MMC.

الجانب الخلفي

ارجع إلى الشكل الموجود أدناه للتعرف على المكونات الموجودة على جانب Eee PC.



1 منفذ قفل Kensington®

يتيح منفذ قفل Kensington® تأمين جهاز Eee PC باستخدام أجهزة حماية متوافقة مع Kensington®. عادة ما تشمل منتجات الحماية على كابل معدني وقفل يمنع نقل جهاز Eee PC من جسم ثابت.

2 خرج شاشة العرض

تدعم شاشة D-sub ذات ١٥ سناً جهازاً قياسياً متوافقاً مع VGA، مثل الشاشة أو جهاز العرض ليتيح المشاهدة على شاشة خارجية كبيرة.

3 مؤشر شحن البطارية

يبين مؤشر بيان شحن البطارية (لمبات بيان الحالة) وضع طاقة البطارية. ارجع إلى جدول بيان حالات لمبات بيان الحالة بصفتي ١-٣ و ٤-١.

4 مؤشر الطاقة

يصيء مؤشر الطاقة عند تشغيل جهاز Eee PC ويومض ببطء عندما يكون جهاز Eee PC في وضع حفظ إلى ذاكرة RAM (تعليق). يتم إيقاف هذا المؤشر عند إيقاف تشغيل جهاز Eee PC.

استخدام لوحة المفاتيح

مفاتيح الوظائف الخاصة

تحدد الفقرات التالية مفاتيح التشغيل السريع الملونة على لوحة مفاتيح جهاز Eee PC. يمكن استخدام الأوامر الملونة فقط بالضغط أولاً مع الاستمرار على مفتاح الوظائف ثم الضغط على مفتاح يحتوي على أمر ملون. تظهر بعض رموز الوظائف على شريط أوامر المهام بنظام التشغيل بعد التنشيط.

مواقع مفاتيح التشغيل السريعة على مفاتيح الوظائف ربما تختلف اعتماداً على الطراز لكن يجب أن تظل الوظائف هي نفسها. اتبع الرموز عندما لا تتوافق مواقع مفاتيح التشغيل السريع مع الدليل.



F1 Z² (رمز): يضع جهاز Eee PC في وضع التعليق (حفظ إلى RAM)



F2 (رمز): يعمل على تشغيل أو إيقاف الشبكة اللاسلكية و البلوتوث في الجهاز، مع ظهور مؤشر على الشاشة للتوضيح.



الإعداد الافتراضي هو تشغيل شبكة الاتصال المحلية اللاسلكية (WLAN) / إيقاف خاصية Bluetooth.



F3 (رمز): زر تخفيف الإضاءة: يقلل من سطوع الشاشة.



F4 (رمز): زر رفع الإضاءة: يزيد من سطوع الشاشة.



رموز LCD / الشاشة (F5):



التبديل بين شاشة LCD لجهاز Eee PC وإحدى الشاشات الخارجية في هذه السلسلة: شاشة LCD فقط -> شاشة CRT فقط (شاشة خارجية) -> تجانس بين شاشتي LCD + CRT -> توسيع شاشات LCD + CRT.

F6 (رمز): زر إدارة المهام Windows لعرض عمليات التطبيق أو إنهاء التطبيقات.



رمز مكبر الصوت المستعرض (F7): يكتم صوت مكبر الصوت.



رمز تقليل صوت مكبر الصوت (F8): يقلل صوت مكبر الصوت



زر رفع صوت مكبر الصوت (F9): يزيد صوت مكبر الصوت.



زر تفعيل وتعطيل لوحة الأرقام (F11): يبدل لوحة الأرقام (قفل الأرقام) بين التشغيل والإيقاف. يتيح استخدام جزء كبير من لوحة المفاتيح لإدخال الأرقام.



Scr Lk (حذف) (F12): للتبديل بين تشغيل وإيقاف «قفل التمرير» يتيح لك استخدام جزء كبير من لوحة المفاتيح للتنقل في الخلايا.



Pg Up (↑): اضغط للتمرير لأعلى في المستندات أو مستعرض الويب.



Pg Dn (↓): اضغط للتمرير لأسفل في المستندات أو مستعرض الويب.



Home (←): اضغط لنقل المؤشر إلى بداية السطر.



End (→): اضغط لنقل المؤشر إلى نهاية السطر.



رمز Windows: عرض قائمة ابدأ.



قائمة مع رمز مؤشر: ينشط قائمة الخصائص

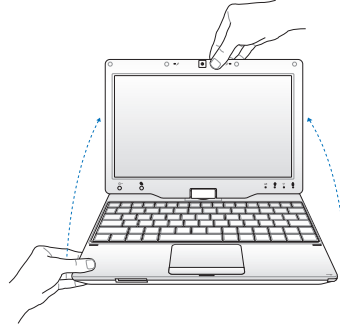
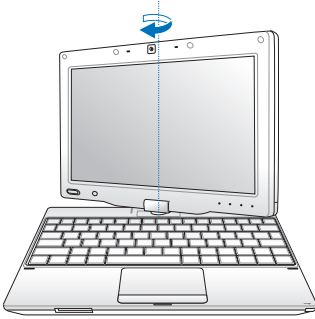
وتعادل على النقر بزر الماوس الأيمن على لوحة اللمس/الماوس على كائن.



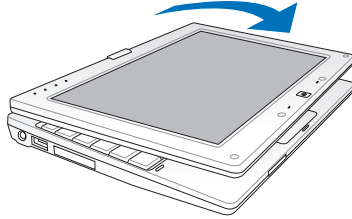
نظام لوحة اللمس

ما يلي هي رسوم توضيحية لاستخدام وظيفة كمبيوتر اللوحة.

1. أمسك حافة Eee PC بإحكام، ثم افتح لوحة الشاشة بزاوية 90° درجة، كما هو موضح في الشكل التالي.
2. أدر لوحة الشاشة في اتجاه عقارب الساعة ورأسياً بزاوية 180° درجة.



3. أغلق لوحة الشاشة.
4. اضغط مع الاستمرار على المفتاح الرئيسي (⏏) / (⏏) هذا الزر لمعاينة دوران سطح المكتب ثم حرره لإنهاء دوران سطح المكتب.

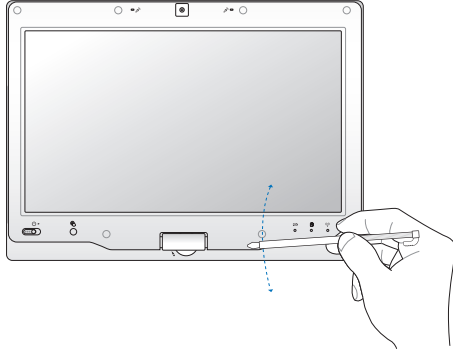


بعض التطبيقات قد لا تعمل بشكل صحيح عند زاوية دوران سطح المكتب 90° و 270° .

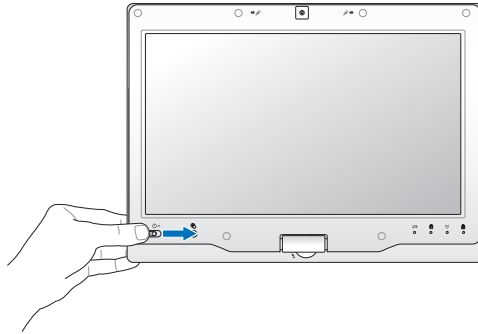


دخول النظام وضع الاستعداد بسرعة

يمكنك وضع جهاز Eee PC خاصتك في وضع الاستعداد بسرعة وذلك بتحريك سن قلم التأشير على الجزء الممغنط المخفي بالقرب من لمبات بيان الحالة.



حرك إلى اليمين مفتاح التشغيل لتغيير وضع الجهاز من وضع الاستعداد إلى وضع التشغيل.



توصيل الطاقة إلى Eee PC

بدء التشغيل لأول مرة

سطح المكتب

معايرة لوحة اللمس

ASUS Eee Pc البرامج المساعدة

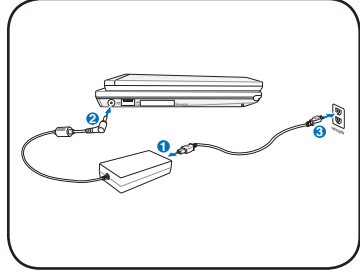
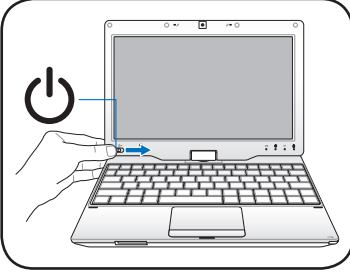
اتصال الشبكة



توصيل الطاقة إلى Eee PC

فيما يلي إرشادات سريعة حول استخدام جهاز Eee PC. يرجى قراءة الدليل بالكامل للحصول على معلومات تفصيلية.

١. قم بتوصيل محول طاقة التيار المتردد Eee PC ٢. شغل جهاز



• قد يحدث تلف للجهاز في حال استخدام مهايئ تيار مختلف لإمداد جهاز Eee PC بالتيار الكهربائي، إذ قد يتعرض كل من الجهاز ووحدة البطارية للتلف نتيجة لاستخدام مهايئ تيار متردد-تيار مباشر غير متوافق مع الجهاز.



• قد يحدث تلف للجهاز في حال استخدام مهايئ تيار مختلف لإمداد جهاز Eee PC بالتيار الكهربائي، إذ قد يتعرض كل من الجهاز ووحدة البطارية للتلف نتيجة لاستخدام مهايئ تيار متردد-تيار مباشر غير متوافق مع الجهاز.

• استخدم فقط مجموعات البطارية ومحولات الطاقة المرفقة مع جهاز Eee PC أو المعتمدة بواسطة جهة التصنيع أو بائع التجزئة مع هذا الطراز وإلا فقد يحدث تلف لجهاز Eee PC. درجات فولتية الإخراج لهذا المهايئ هي +١٢ فولت تيار مباشر، ٣ أمبير.

تذكر أنك يجب أن تقوم بشحن البطارية بالكامل قبل الاستخدام لأول مرة وعند نفاد طاقتها لزيادة العمر الافتراضي للبطارية.



بدء التشغيل لأول مرة

للمرة الأولى التي يتم فيها بدء تشغيل جهاز Eee PC، سيبدأ معالج Windows تلقائياً ويرشدك إلى إعداد التفضيلات وبعض المعلومات الأساسية.

اتبع إرشادات المعالج لإنهاء البدء.

- ١- تظهر رسالة الترحيب. انقر فوق
- ٢- اختر إعدادات النظام خاصتك عبر تحديد المنطقة التي توجد فيها واللغة التي تستخدمها ونوع لوحة المفاتيح المستخدمة، ثم انقر فوق التالي للمتابعة.



- ٣ اختر المنطقة الزمنية التي توجد فيها ٤- طالع اتفاقية ترخيص المستخدم النهائي
ثم انقر فوق التالي للمتابعة.
ثم انقر فوق نعم، أوافق، ثم انقر فوق
التالي للمتابعة.



- ٥- انقر فوق تعليمات حماية جهاز الكمبيوتر ٦- اكتب اسم الكمبيوتر خاصتك في مربع اسم الكمبيوتر ثم انقر فوق التالي للمتابعة.



- ٧- اتبع الإرشادات المعروضة على الشاشة للتسجيل لدى Microsoft (مايكروسوفت) وإنهاء بدء التشغيل.

سطح المكتب

توجد العديد من الاختصارات على سطح المكتب. انقر نقرًا مزدوجًا على هذه الاختصارات لتشغيل التطبيقات المناظرة ودخول المجلدات المحددة. يمكن أن تشكل بعض التطبيقات رموزًا مصغرة على شريط مهام نظام التشغيل.

قد تختلف شاشة سطح المكتب الفعلية باختلاف الموديل.



معايرة لوحة اللمس

يمكنك استخدام لوحة لمس Eee PC لتشغيل النظام، كما هو الحال عند استخدام لوحة اللمس القياسية أو ماوس. اتبع الخطوات أدناه لمعايرة لوحة اللمس.

- ١- انقر فوق **ابدأ > كل البرامج > أداة لوحة اللمس > معايرة لوحة اللمس**.
 - ٢- تظهر عدة رموز وامضة على الشاشة. استخدم قلم اللمس للنقر فوق الرموز الواضحة لمعايرة شاشة اللمس.
- يمكنك أيضًا تكوين المزيد من إعدادات لوحة اللمس باستخدام الأداة المساعدة **أداة لوحة اللمس**. لبدء تشغيل الأداة المساعدة، انقر فوق **ابدأ > كل البرامج > أداة لوحة اللمس > أداة لوحة اللمس**.

تدعم لوحة شاشة لمس جهاز Eee PC محاكاة زر الماوس الأيمن. لاستخدام وظيفة زر الماوس الأيمن، اضغط مع الاستمرار على شاشة اللمس لعدة ثوان ثم حرر الشاشة.



البرامج المساعدة ASUS Eee Pc

تتيح البرنامج المساعد ASUS Eee PC سابق التحميل إيقاف بعض الأجهزة لتقليل استهلاك الطاقة ويساعدك على ضبط دقة العرض بسهولة.

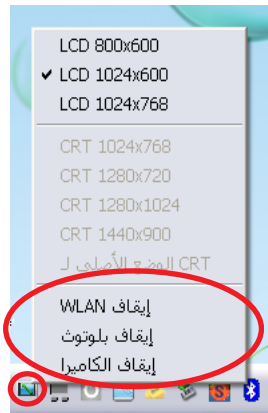
تعطيل وتفعيل الاجهزة

١. انقر بزر الماوس الأيمن على رمز البرنامج المساعد ASUS Eee PC على شريط المهام ويعرض البرنامج المساعد الخيارات المتاحة:

تشغيل الكاميرا: لتعطيل أو تشغيل الكاميرا الداخلية

Disable Bluetooth (تعطيل وظيفة Bluetooth): تشغيل الاتصال عبر تقنية Bluetooth وإيقافه.

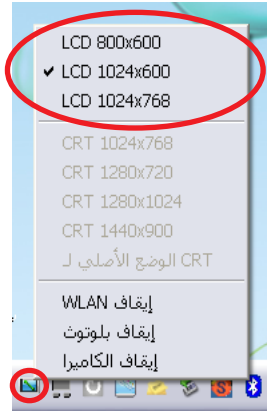
تشغيل شبكة الاتصال اللاسلكية: لتشغيل وإيقاف اتصال شبكة الاتصال اللاسلكية.



٢. حدد أحد الخيارات لتشغيلها أو إيقافها حسب احتياجاتك. سيتم تعطيل الخيارات غير المتوفرة.

اضبط دقة العرض:

انقر فوق أيقونة الأداة المساعدة لإطار برنامج ASUS EeePC في منطقة الإعلام لضبط دقة العرض. اختر مستوى الدقة وفقاً لاحتياجاتك.



إن الخيارات المرتبطة بـ CRT غير متوفرة في حالة عدم وجود شاشات خارجية متصلة.



عندما يكون وضع شاشة جهاز Eee PC هو **CRT Only** (فقط CRT) وتكون خاصية توفير الطاقة في وضع **Power Saving** (توفير الطاقة)، فلا تستخدم مستوى دقة أعلى من ١٠٢٤ × ٦٠٠ بكسل، فقد يتسبب هذا الأمر في خروج عمل الشاشة الخارجية المتصلة عن الأداء الطبيعي.




اتصال الشبكة

اعداد اتصال الشبكة اللاسلكي

يحتوي هذا الجهاز على FCC ID: MSQT91NE785H و
ID: 3568A-T91NE785H



١. انقر نقرًا مزدوجًا على علامة شبكة الاتصال اللاسلكية  في شريط مهام نظام التشغيل



في حالة عدم ظهور رمز الاتصال اللاسلكي على شريط المهام، فقم بتنشيط وظيفة شبكة الاتصال المحلية اللاسلكية بالضغط على (<Fn> + <F2>) (Fn) قبل تهيئة اتصال الشبكة اللاسلكية.

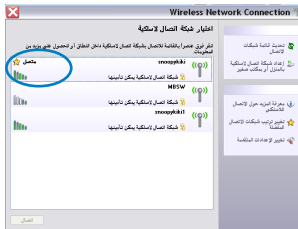


٢. حدد نقطة الوصول اللاسلكية المطلوب الاتصال بها من القائمة وانقر فوق اتصال لإنشاء الاتصال.

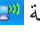
إذا كنت لا تستطيع العثور على نقطة الاتصال المطلوبة، فانقر فوق تحديث قائمة شبكة الاتصال في الجانب الأيمن وابحث عن القائمة مرة أخرى.




٣. قد يطلب منك إدخال كلمة مرور عند الاتصال.



٤. بعد تأسيس اتصال، يتم إغلاق الاتصال في القائمة. القائمة في القائمة.

٥. تستطيع رؤية رمز الشبكة اللاسلكية  في منطقة الإخطار.



يختفي رمز الاتصال اللاسلكي عند الضغط على (<Fn> + <F2>) (Fn) +  لتعطيل وظيفة شبكة الاتصال المحلية اللاسلكية.

الشبكة المحلية

لإنشاء اتصال سلكي، اتبع الإرشادات التالية:

استخدام IP حيوي:

1. انقر بزر الماوس الأيمن على رمز شبكة الاتصال الذي يحتوي على مثلث التحذير الأصفر على شريط مهام Windows® وحدد فتحة اتصالات شبكة الاتصال.

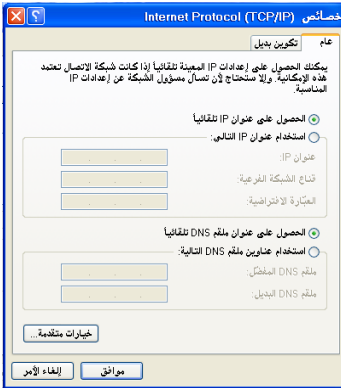


2. انقر بزر الماوس الأيمن على اتصال شبكة الاتصال المحلية وحدد خصائص.

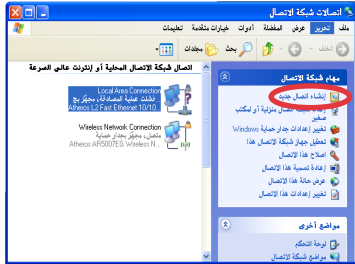


3. ميز بروتوكول الإنترنت (TCP/IP) وانقر فوق خصائص.

4. حدد الخيار الأول الحصول على عنوان IP تلقائياً وانقر فوق موافق.



٥. انقر فوق إنشاء اتصال جديد لبدء معالجة الاتصال الجديد.



٦. انقر فوق التالي.



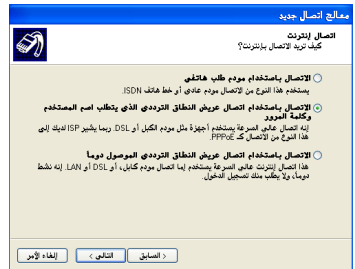
٧. حدد الاتصال بالإنترنت وانقر فوق التالي.



٨. حدد إعدادات الاتصال تلقائياً.



٩. حدد نوع الاتصال وانقر فوق التالي.



١٠. أدخل اسم ISP وانقر فوق التالي.



١١. أدخل اسم المستخدم وكلمة المرور وانقر فوق التالي.

١٢. انقر فوق إنهاء لإنهاء التهيئة.



١٣. أدخل اسم المستخدم وكلمة المرور وانقر فوق اتصال للاتصال بالإنترنت.



استخدام IP ثابت:

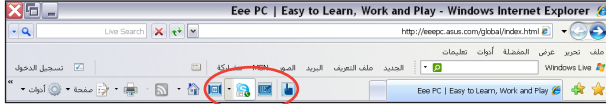
١. كرر الخطوات من ١ إلى ٣ باستخدام IP حيوي لبدء تهيئة شبكة اتصال IP ثابت.
٢. استخدام الخيار الثاني استخدم عنوان IP التالي.
٣. ادخل عنوان IP وعنوان الشبكة الفرعية وبوابة مزود الخدمة.
٤. عند الحاجة، أدخل عنوان ملقم DNS المفضل والعنوان البديل.
٥. بعد إدخال كل القيم المرتبطة، انقر فوق موافق لإنشاء اتصال الشبكة.

اتصل بمزود خدمة الانترنت اذا صادفت مشاكل اثناء اتصالاتك بالشبكة.



استعراض صفحات الويب

بعد إنهاء إعداد شبكة الاتصال، انقر فوق **Internet Explorer** على سطح المكتب وابدأ في الاستمتاع بتصفح الإنترنت. يتم توفير بعض أدوات شاشة اللمس المفيدة لتصفح الإنترنت نت بسهولة.



انقر لبدء شريط زووم صفحة الويب



انقر لبدء الكتابة اليدوية/لوحة المفاتيح

انقر للتبديل بين إطارات مستعرضات مختلفة

عليك زيارة الصفحة الرئيسية لجهاز **Eee PC (http://eeepc.asus.com)** للحصول على أحدث المعلومات والتسجيل في **http://vip.asus.com** للحصول على خدمة كاملة لجهاز **Eee PC**.



تحديث ASUS

اتصال Bluetooth

تقنية Super Hybrid Engine

سعة تخزين جهاز Eee

شريط ادوات Eee Docking Touch

وضع Touch Gate

 **استخدام جهاز Eee PC**

تحديث ASUS

تحديث ASUS عبارة عن برنامج مساعد يتيح لك إدارة وحفظ وتحديث الـ BIOS الخاص بجهاز Eee PC في بيئة Windows®. يتيح لك برنامج تحديث ASUS ما يلي:

- حفظ ملف BIOS الحالي
- تنزيل أحدث ملف BIOS من الإنترنت
- تحديث BIOS من ملف BIOS المحدث
- تحديث BIOS مباشرة من الإنترنت و
- عرض معلومات إصدار BIOS

لقد تم تحميل هذا البرنامج المساعد مسبقاً على جهاز Eee PC، كما أنه متوفر على أسطوانة DVD الخاصة بالدم المرفقة بجهاز Eee PC.

يتطلب تحديث ASUS اتصال إنترنت إما عبر شبكة اتصال أو عبر مزود خدمة الإنترنت (ISP).



تحديث BIOS عبر الإنترنت

لتحديث BIOS عبر الإنترنت:

١. قم بتشغيل البرنامج المساعد تحديث ASUS من سطح مكتب Windows®

بالنقر فوق

ابدأ > البرامج > ASUS وتحديث

ASUS > تحديث ASUS.

تظهر القائمة الرئيسية لتحديث ASUS.



٢. حدد تحديث BIOS من الإنترنت من القائمة

المنسدلة، ثم انقر فوق التالي.



٣. حدد موقع ASUS FTP القريب لك لتفادي الارتباك الناجم عن المرور بالشبكة أو انقر فوق **تحديد تلقائي**، وانقر فوق **التالي**.



٤. من موقع FTP، حدد إصدار BIOS المطلوب وانقر فوق **التالي**.

٥. اتبع إرشادات الشاشة لاستكمال عملية التحديث.

البرنامج المساعد تحديث ASUS قادر على تحديث نفسه عبر الإنترنت. قم دائماً بتحديث البرنامج المساعد للاستفادة من كافة المميزات التي يتسم بها.



تحديث BIOS عبر ملف BIOS

لتحديث BIOS عبر ملف BIOS:

١- قم بتشغيل البرنامج المساعد تحديث ASUS من سطح مكتب Windows® بالنقر فوق **ابدأ > البرامج > ASUS** وتحديث **ASUS > Eee PC** > تحديث **ASUS**. تظهر قائمة تحديث ASUS الرئيسية.



٢- حدد تحديث **BIOS** من ملف من قائمة منسدلة، ثم انقر فوق **التالي**.

٣- حدد موقع ملف BIOS من إطار فتح، ثم انقر فوق **فتح**.

٤- اتبع إرشادات الشاشة لاستكمال عملية التحديث.

اتصال Bluetooth

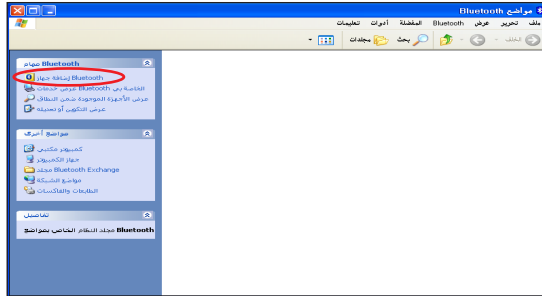
يحتوي هذا الجهاز على FCC ID: TLZ-BT253 و IC ID:6100A-AWB7253



مع تقنية Bluetooth تنتفي الحاجة للكبلات لتوصيل الأجهزة المزودة بهذه التقنية بعضها ببعض. ومن أمثلة الأجهزة المزودة بتقنية Bluetooth أجهزة الكمبيوتر الشخصي المحمولة وأجهزة الكمبيوتر المكتبية والهواتف المحمولة والمساعدات الشخصية الرقمية (PDA).

للاتصال بجهاز مزود بتقنية Bluetooth

- ١- اضغط على <F2> + <Fn> ضغطًا متكررًا حتى تظهر رسالة **Bluetooth ON (تشغيل Bluetooth) أو WLAN & Bluetooth ON (تشغيل وظيفتي WLAN و Bluetooth) على الشاشة.**
- ٢- انقر فوق **My Bluetooth Places (أماكن Bluetooth) على سطح المكتب** وتابع التعليمات المعروضة على الشاشة لاستكمال بدء التشغيل.
- ٣- انقر فوق **My Bluetooth Places (أماكن Bluetooth) على سطح المكتب** مرة أخرى للبحث عن الأجهزة القريبة.
- ٤- انقر فوق **Add a Bluetooth Device (إضافة جهاز مزود بتقنية Bluetooth).**



- ٥- انقر فوق التالي للمتابعة.



٦- حدد الجهاز المراد وانقر فوق التالي للمتابعة.



٧- أدخل رمز أمان Bluetooth وابدأ في الإقران.



٨- بعد إنشاء علاقة الاقتران، حدد الخدمة التي تريدها من القائمة ثم انقر فوق إنهاء لاستخدام الخدمة المحددة.

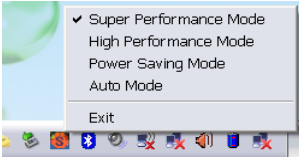


تقنية Super Hybrid Engine

توفر تقنية Super Hybrid Engine أوضاع مختلفة للطاقة، فيعمل مفتاح التشغيل الفوري المخصص على التبديل بين أوضاع مختلفة لتوفير الطاقة. وتتحكم أوضاع توفير الطاقة في كثير من عناصر جهاز Eee PC لتحقيق أفضل أداء ممكن اعتماداً على دوام شحن البطارية، ويُعرض الوضع المحدد على الشاشة.

لتغيير وضع الطاقة

- انقر فوق **start (بدء) < All Programs (كافة البرامج) < ASUS < SuperHybridEngine < SuperHybridEngine**.



- انقر بزر الماوس الأيمن فوق أيقونة Super Hybrid Engine في منطقة الإعلام وحدد الوضع المفضل من أوضاع الطاقة.

أنماط Super Hybrid Engine



لا يُتاح وضع **Auto High Performance (الأداء العالي)** وضع **Auto Power-Saving (توفير الطاقة)** إلا عند تركيب مهابى الطاقة أو إزالته.



إذا كانت الشاشة الخارجية تعمل على نحو غير طبيعي في وضع **Power Saving (توفير الطاقة)** بمستوى دقة ١٠٢٤ x ٧٦٨ بكسل أو أعلى، اضغط ضغطاً متكرراً على **<F5> + <Fn>** لتغيير وضع الشاشة إلى **(LCD Only LCD فقط)** أو **LCD + CRT Clone (تجانس LCD + CRT)** ثم أعد ضبط وضع الطاقة على **High Performance (الأداء العالي)** أو **Super Performance (الأداء الفائق)**.



سعة تخزين جهاز Eee

يتمتع مستخدمو جهاز Eee PC بمساحة خالية على شبكة الإنترنت، ويمكنك عند الاتصال بالإنترنت الوصول إلى أي ملفات ومشاركتها متى أردت وأينما كنت.



يخضع محتوى الخدمة المجانية المقدمة لك اتفاقية خدمة التخزين الإلكترونية Eee Storage في موقع ويب Eee Storage الرسمي. تحتفظ Eee Storage بحقوق تعديل أو إيقاف خدمة تخزين الويب المقدمة مع أو بدون الإخطار. يرجى زيارة موقع الويب الرسمي للحصول على التفاصيل.

لاستخدام برنامج سعة تخزين جهاز Eee

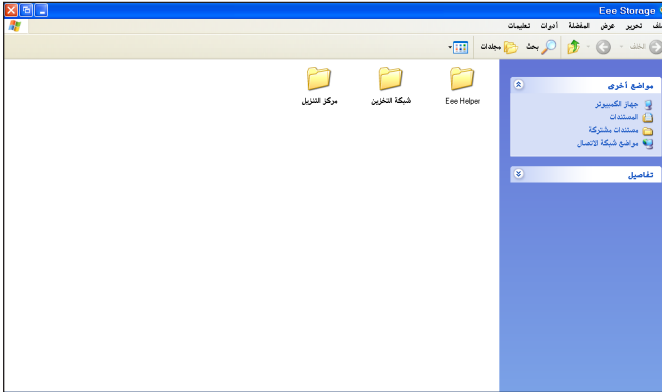


١. انقر فوق ابدأ < جميع البرامج > ASUS < Eee Storage < Eee Storage واقرأ اتفاقية الخدمة قبل النقر فوق نعم للمتابعة.

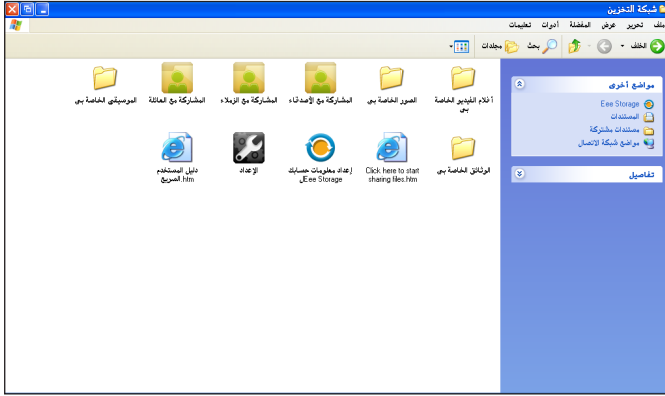


تأكد من اتصال جهاز Eee PC بالإنترنت.

٢. انقر نقرًا مزدوجًا فوق شبكة التخزين.



٣. يمكنك السحب والإفلات بسهولة لتحميل الملفات إلى المساحة الخالية المخصصة لك على الإنترنت.



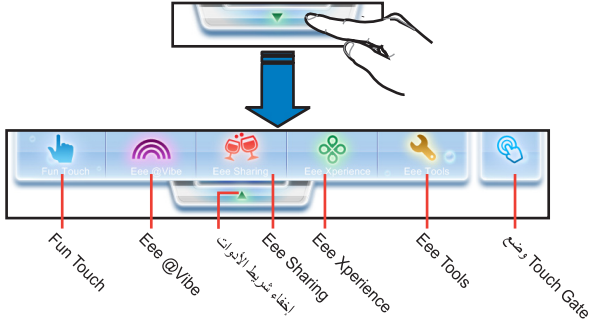
انقر نقرًا مزدوجًا فوق معلومات حساب **Eee Storage** في **مجلد Web Storage** لتطبيق حساب وإعداد كلمة مرور إذا كنت تريد وظائف متقدمة أكثر. لا غنى عن هذه المجموعة التي تضم الحساب وكلمة المرور عندما تقوم باستخدام خدمة تخزين **Eee** مع جهاز كمبيوتر آخر.



شريط أدوات Eee Docking Touch

يشتمل شريط أدوات Eee Docking Touch على العديد من الوظائف المفيدة. يوجد شريط الأدوات في أعلى سطح المكتب.

يختلف البرنامج الموفر في شريط أدوات Eee Docking Touch لكل منطقة.



لمسة متعة

FotoFun

يسمح FotoFun بعرض الصور المخزنة في Eee PC وأجهزة التخزين الخارجية. يمكنك طباعة الصور وتدويرها وتكبيرها وتصغيرها وضبط السطوع والتباين وحفظ هذه التغييرات. يمكنك أيضًا إنشاء ألبومات لتصنيف صورك.

مذكرات

تتيح لك خدمة الذكريات لصنع مذكرة رقمية ثابتة وإرسالها لسطح المكتب.

المفكرة

تسمح المفكرة بإنشاء مذكرة سريعة باستخدام أدوات كتابة مختلفة. يمكنك حفظ مذكراتك وطباعتها أو تصديرها إلى ملف بتنسيق txt أو jpg أو pdf أو إرسالها عبر البريد الإلكتروني.

راديو الإنترنت

يسمح راديو الإنترنت بالتمتع بالموسيقى من موجات الراديو المباشر من جميع أرجاء العالم.

يتطلب راديو الإنترنت اتصال إنترنت.



الحاسبة

يمكنك التبديل بين الآلة الحاسبة العادية والآلة الحاسبة العلمية. في حالة الآلة الحاسبة العادية تتوفر منطقة ملاحظات رقمية ثابتة لتدوين الملاحظات السريعة أثناء إجراء عمليات الحسابات.

نتيجة الحساب مرجعية فقط.



Widget (التطبيقات المصغرة)

يبدأ وضع التطبيقات المصغرة للشاشة الكاملة.

Eee @Vibe



Eee Download

يوفر Eee Download العديد من تطبيقات البرامج وترفيه الوسائط المتعددة على الإنترنت.

راجع ملف التعليمات في كل وظيفة للحصول الإرشادات الأكثر تفصيلاً.



Eee Sharing

Data Sync

يتيح Data Sync التزامن السهل للبيانات على Eee PC وأجهزة الكمبيوتر الأخرى (جهاز الكمبيوتر الرئيسي) في المنزل أو في المكتب ضمن نفس قطاع الشبكة.

Eee Storage

يستطيع مستخدمو Eee PC الاستماع بمساحة مجانية على الإنترنت. باتصال الإنترنت، تستطيع أن تصل إلى إي ملفات ومشاركتها أينما كنت ومتى شئت. يمكن الوصول إلى ملف تعليمات Eee Storage فقط عند اتصال Eee PC بالإنترنت.



Eee Xperience

SRS Premium Sound

يوفر SRS Premium تجربة صوت ثرية وعميقة في أي بيئة استماع.



Eee Tools

Live Update (تحديث)

تحافظ ميزة Live Update على حداثة Eee PC بفحص التحديثات المتوفرة على الإنترنت.

إعداد شريط العنوان

اضبط ارتفاع شريط عنوان الإطار للحصول على تشغيل سهل باستخدام شاشة اللمس.

الكتابة اليدوية/لوحة المفاتيح

تسمح الأداة المساعدة للكتابة اليدوية في إدخال النصوص في شاشة اللمس باستخدام قلم اللمس أو أصابعك. توجد لوحة مفاتيح ظاهرية متوفرة لك لاستخدامها في الكتابة.

ارجع إلى ملف التعليمات في كل وظيفة للحصول على المزيد من التعليمات المفصلة.



الإعدادات

يسمح بتكوين إعدادات مفصلة لشريط أدوات Eee Docking Touch.



Touch Gate وضع

انقر فوق هذا الرمز لتبديل سطح المكتب إلى وضع Touch Gate.

وضع Touch Gate

يوفر Eee PC Touch وضع Touch Gate سهل الاستخدام مع العديد من الوظائف المفيدة. يمكنك بدء وضع اللمس بطريقتين:

- انقر فوق رمز وضع Touch Gate () من شريط أدوات Eee Docking Touch.
- اضغط على المفتاح الرئيسي ().

استخدام وضع Touch Gate

انقر فوق الرموز المعروضة على الشاشة لتشغيل وظائف Touch Gate.



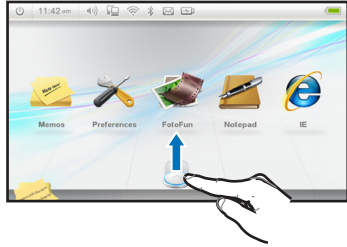
لقطات الشاشة المعروضة في هذا القسم تستخدم لأغراض مرجعية فقط وقد لا تتوافق بالضبط مع ما تشاهده على الشاشة.



تغيير اختصارات الوظائف

يمكنك وضع حتى خمس اختصارات وظائف على الشاشة الرئيسية لوضع Touch Gate. للقيام بذلك:

1. حرك مفتاح الوظيفة لأعلى لعرض جميع الوظائف المحمية.
2. قد بتدوير قائمة الوظائف لليسار أو اليمين لتحديد الوظيفة التي تحتاجها.



3. لإزالة قائمة من القائمة، اسحب الرمز إلى مسافة فارغة في سطح المكتب وحرر الرمز.
4. اسحب رمز الوظيفة إلى منفذ فارغ فوق قائمة الوظائف.

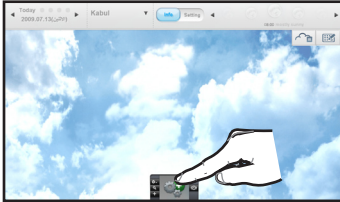


التبديل إلى وضع التطبيقات المصغرة للتبديل إلى وضع التطبيقات المصغرة:

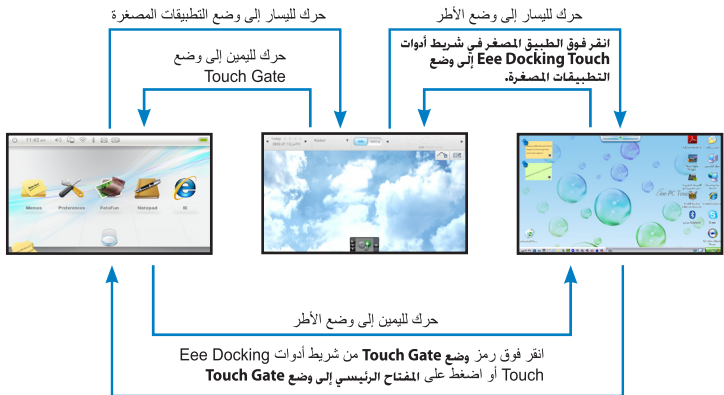
1. حرك للخلف في أي منطقة فارغة في شاشة Touch Gate الرئيسية.
2. ينتقل سطح المكتب إلى وضع التطبيقات المصغرة.



3. بمجرد الاتصال بالإنترنت، يعرض التطبيق المصغر لحالة الطقس تلقائيًا الحالة المحلية للطقس. انقر فوق الرمز "x" أدناه لعرض واستخدام المزيد من التطبيقات المصغرة.



4. يمكنك وبحرية الانتقال إلى سطح المكتب من وضع الأطر، ووضع التطبيقات المصغرة ووضع Touch Gate.



معلومات قرص DVD الدعم

الاستعادة النظام

Boot Booster



قرص DVD لدعم المستخدم واستعادة نظام الجهاز

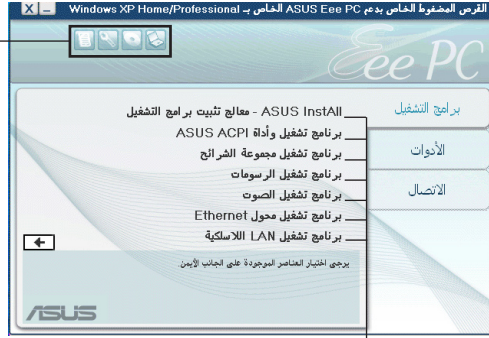
معلومات قرص DVD الدعم

يحتوي قرص DVD الدعم المرفق بمجموعة Eee PC على برامج تشغيل وتطبيقات برنامج وبرامج مساعدة تستطيع أن تقوم بتنصيبها للحصول على كل المميزات.

تشغيل قرص DVD الدعم

ركب قرص DVD الدعم في محرك ضوئي خارجي. يقوم قرص DVD تلقائيًا بعرض قائمة برامج التشغيل في حالة تمكين التشغيل التلقائي على الكمبيوتر.

انقر فوق أحد الرموز
لعرض معلومات
الدعم/جهاز Eee PC.



انقر فوق العنصر
المطلوب لتنصيبه

في حالة عدم تمكين التشغيل التلقائي في الكمبيوتر، استعرض محتويات قرص DVD الدعم لتحديد مكان الملف ASSETUP.EXE من مجلد BIN. انقر نقرًا مزدوجًا فوق الملف ASSETUP.EXE لتشغيل قرص DVD.



قد تتوفر برامج التشغيل والأدوات المساعدة الموجودة في قرص الفيديو الرقمي الخاص بالدعم على حسب نوع الطراز وهي عرضة للتغيير دون سابق إشعار.



قائمة برامج التشغيل

تعرض برامج التشغيل برامج تشغيل الأجهزة المتوفرة عندما يكتشف الجهاز الأجهزة المركبة. قم بتنصيب برامج التشغيل الضرورية لتنشيط الأجهزة.

قائمة البرامج المساعدة

تعرض قائمة البرامج المساعدة التطبيقات التي يدعمها Eee PC.

الاتصال

انقر فوق علامة التبويب «الاتصال» لعرض معلومات الاتصال بشركة ASUS.

معلومات أخرى

الرموز الموجودة في أعلى الركن الأيمن للشاشة توفر معلومات إضافية حول جهاز Eee PC ومحتويات قرص DVD الدعم. انقر فوق أحد الرموز لعرض معلومات معينة.

الدعم الفني



معلومات النظام



قائمة الملفات



محتويات قرص DVD



استعادة النظام

استخدام قرص DVD الدعم

يشتمل قرص DVD الخاص بالدعم على صورة نظام التشغيل، المثبت على النظام في المصنع. يوفر قرص DVD الدعم حل استعادة شامل يعمل سريعًا على استعادة النظام إلى حالة العمل الأصلية، شريطة أن يكون محرك القرص الصلب في حالة تشغيل جيدة. قبل استخدام قرص DVD الخاص بالدعم، انسخ ملفات البيانات (مثل ملفات Outlook PST) إلى الأقراص المرنة أو إلى محرك شبكة الاتصال وإنشاء ملاحظة لأي إعدادات تهيئة مخصصة.



قم بإيقاف تشغيل **Boot Booster** في إعدادات BIOS قبل الشروع في إجراء استعادة النظام من على قرص فلاش USB، قرص بصري خارجي أو قسم مخفي. ارجع إلى نهاية هذا الفصل لمزيد من التفاصيل.

١. قم بتوصيل المحرك الضوئي الخارجي بجهاز Eee PC وأدخل قرص DVD الدعم في المحرك الضوئي (يجب أن يكون النظام في وضع التشغيل).

٢. اضغط على **<ESC>** أثناء التحميل وستظهر شاشة

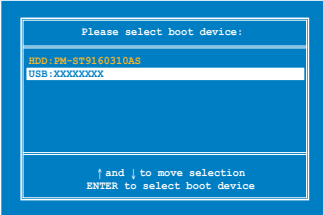
Please select boot device

(الرجاء تحديد جهاز تحميل). حدد

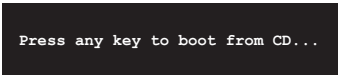
USB: XXXXXX (قد يكون مدر

جاً تحت اسم ODD) للتحميل من

القرص البصري.



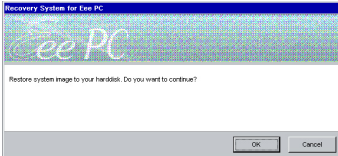
٣. اضغط على أي زر للتحميل من القرص البصري.



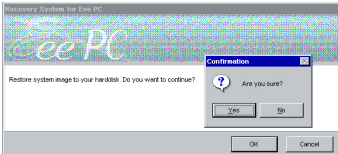
٤. انقر فوق **OK** (موافق) عندما يظهر

مربع الحوار **System for Eee PC**

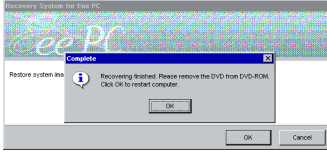
Recovery (استرداد النظام لكمبيوتر Eee).



٥. انقر فوق **Yes** (نعم) لبدء استرداد النظام.



سوف تفقد كافة البيانات أثناء عملية استرداد النظام. تأكد من أخذ نسخة احتياطية للبيانات الهامة قبل استرداد النظام الخاص بك.



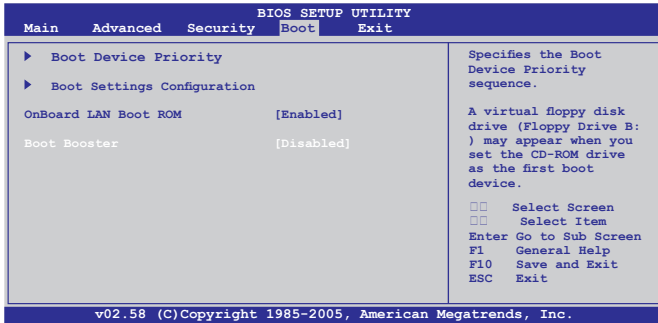
٦. بعد استكمال استرداد النظام، أخرج قرص DVD الخاص بالدعم من المحرك الضوئي وانقر فوق **OK (موافق)** لإعادة تشغيل كمبيوتر Eee.

Boot Booster

يساعد عنصر Boot Booster في إعداد نظام الإدخال والإخراج الأساسي (BIOS) في تقليل وقت عملية إعادة التمهيد لجهاز الكمبيوتر الشخصي Eee PC. لكن يتعين عليك إيقاف تشغيل عنصر BIOS قبل إحداث أي تغييرات في مكونات جهاز الكمبيوتر الشخصي Eee PC أو عملية استعادة النظام (من قرص فلاش USB، أو قارئ أسطوانات خارجي، أو تجزئة قرص الصلب المخفية). عليك أن تتبع هذه التعليمات المذكورة أدناه حتى تتمكن من إيقاف تشغيل Boot Booster:

1. شغل النظام واضغط على <F2> أثناء عملية إعادة التمهيد حتى ترى شاشة اختبار التشغيل الذاتي (POST). اضغط على <F2> مجدداً للدخول إلى إعدادات BIOS.
2. أضبط Boot Booster على وضع إيقاف التشغيل [Disabled]

إذا لم تتمكن من رؤية شاشة اختبار التشغيل الذاتي (POST) أو عدم الدخول حسب التعليمات المذكورة أعلاه، قم بإعادة تشغيل النظام مرة أخرى واضغط ضغطاً متكرراً على <F2> أثناء عملية إعادة التمهيد



3. اضغط على <F10> لحفظ عملية التنصيب وقم بإعادة تشغيل جهاز الكمبيوتر الشخصي Eee PC.

تذكر أن تقوم بتشغيل Boot Booster مجدداً بعد الانتهاء من تغيير المكونات الصلبة أو عملية استعادة النظام.



الإعلانات وبيانات السلامة
معلومات حقوق الطبع والنشر
حدود المسؤولية
الخدمة والدعم



الإعلانات وبيانات السلامة

بيان لجنة الاتصالات الفيدرالية

يتوافق هذا الجهاز مع قواعد لجنة الاتصالات الفيدرالية (FCC) رقم ١٥. يخضع التشغيل للشرطين التاليين:

- لا يتسبب هذا الجهاز في تداخل ضار
- يجب أن يقبل هذا الجهاز التداخلات التي يتم استقبالها، بما في ذلك التداخلات التي ربما تسبب تشغيلًا غير مطلوب.

لقد تم اختبار هذه المعدة وثبت أنها تتوافق مع حدود الفئة ب من الأجهزة الرقمية، بموجب الجزء ١٥ من قواعد لجنة الاتصالات الفيدرالية. لقد تم توفير هذه الحدود لتوفير حماية معقولة ضد التداخل الضار في المناطق السكنية. تقوم هذه المعدة بتوليد واستخدام ويمكن أن تصدر عنها طاقة ترددات لاسلكية، وإذا لم يتم تركيبها واستخدامها وفقًا للإرشادات فإنها ربما تؤدي إلى حدوث تداخلات ضارة للاتصالات اللاسلكية. ومع ذلك، لا يوجد ضمان بأن التداخل لن يحدث في منطقة سكنية معينة. إذا تسببت هذه المعدة في تداخلات ضارة لاستقبال التلفزيون أو اللاسلكي، الأمر الذي يمكن تحديده من خلال إيقاف وتشغيل المعدة، يوصى بأن يقوم المستخدم بمحاولة تصحيح هذا التداخل بإجراء أحد التدابير التالية:

- إعادة توجيه هوائي الاستقبال أو تغيير مكانه.
- زيادة المسافة الفاصلة بين المعدة ووحدة الاستقبال.
- صل المعدة بأحد المنافذ في دائرة كهربائية مختلفة عن الدائرة المتصلة بها وحدة الاستقبال.
- قم باستشارة أحد الوكلاء أو فنيي التلفزيون/اللاسلكي المتخصصين للحصول على المساعدة.

إن استخدام سلك الطاقة المعزول لتلبية حدود الانبعاث التي تنص عليها لجنة الاتصالات الفيدرالية ولمنع التداخل مع استقبال تلفزيون ولاسلكي قريب. من الأهمية بمكان استخدام سلك الطاقة المرفق. استخدام الكابلات المعزولة فقط لتوصيل أجهزة الإدخال/الإخراج بهذه المعدة. انتبه إلى أن التغييرات أو التعديلات غير المصرح بها بواسطة الطرف المسؤول عن التوافق يمكن أن تؤدي إلى إلغاء تصريحك بتشغيل المعدة.



(معادة طباعته من قانون القواعد الفيدرالية رقم ٤٧، الجزء ١٩٩٣، ١٩٣، ١٥. واشنطن العاصمة: Office of the Federal Register, National Archives and Records Administration, U.S. Government Printing Office)

بيان لجنة الاتصالات الفيدرالية للتحذير من التعرض للترددات اللاسلكية

أي تغييرات أو تعديلات غير معتمدة صراحة بواسطة الطرف المسؤول عن التوافق يمكن أن تؤدي إلى إلغاء تصريح المستخدم بتشغيل هذه المعدة. «تعلن جهة التصنيع أن هذا الجهاز مقصور على القنوات من ١ وحتى ١١ في الترددات ٢,٤ جيجاهرتز المحددة بواسطة البرنامج الثابت المراقب في الولايات المتحدة.»



يتوافق هذا الجهاز مع حدود التعرض للإشعاع التي أقرتها لجنة الاتصالات الفيدرالية من أجل الحفاظ على البيئة التي خارج نطاق التحكم. وامتثالاً لمتطلبات التوافق الخاصة بالتعرض لموجات الراديو التي تنص عليها لجنة الاتصالات الفيدرالية، يرجى تجنب الاتصال المباشر مع الهوائي المرسل خلال عملية الإرسال. ويتعين على المستخدمين اتباع تعليمات التشغيل الخاصة لاستيفاء متطلبات التوافق الخاصة بالتعرض لموجات الراديو.

Eee PC T91

الحد الأقصى لقياس SAR (١ جم)

AR5B95 (AW-NE785H)

11b: 0.844 و/كجم

11g: 0.457 و/كجم

11n: 0.314 م2 و/كجم

11n: 0.258 م40 و/كجم

إعلان التوافق توجيه المعدات الطرفية للاتصال واللاسلكية (R&TTE) رقم (EC/5/1999)

تم استكمال العناصر التالية وتعتبر كافية وذات صلة:

- المتطلبات الأساسية [المادة 3]
- متطلبات الحماية للصحة والسلامة كما في [المادة 3، 11]
- اختبار السلامة الكهربية وفقا لـ [EN 60950]
- متطلبات الحماية للتوافق الكهرومغناطيسي في [المادة 3، 11ب]
- الاختبار للتوافق الكهرومغناطيسي [1-EN 301 489] و [EN 301]
- الاختبار وفق [١٧-٤٨٩]
- الاستخدام الفعال للطيف اللاسلكي كما في [المادة 3، 2]
- مجموعات اختبار اللاسلكي وفق [2-EN 300 328]

تحذير علامة المجلس الأوروبي (CE)

هذا المنتج من الفئة ب، في بيئة داخلية، يمكن أن يسبب هذا المنتج تداخلات لاسلكية، وفي هذه الحالة يتعين على المستخدم إجراء التدابير الكافية.

بيان التعرض لإشعاع لوزارة الصناعة الكندية

تتوافق هذه المعدة مع حدود التعرض للإشعاع لوزارة الصناعة الكندية المعنية بالبيئات غير الخاضعة للمراقبة. للحفاظ على الامتثال لمتطلبات وزارة الصناعة الكندية الخاصة بالترددات اللاسلكية، يرجى تفادي الاتصال المباشر مع هوائي الإرسال خلال الإرسال. يجب أن يتبع المستخدمون النهائيون إرشادات التشغيل المحددة لتلبية متطلبات التعرض للترددات اللاسلكية.

يخضع التشغيل للشرطين التاليين:

- لا يتسبب هذا الجهاز في تداخل و
- يجب أن يقلل هذا الجهاز أية تداخلات، بما في ذلك التداخلات التي ربما تسبب تشغيلًا غير مطلوب للجهاز.

لمنع التداخل اللاسلكي للخدمة المرخصة (أي أنظمة الأقمار الصناعية للهاتف المحمول مشتركة القنوات)، فقد تم تصميم هذا الجهاز للاستخدام في الداخل وبعيدًا عن النوافذ لتوفير أكبر قدر ممكن من العزل. المعدة (أو هوائي الإرسال الخاص بها) التي يتم تركيبها بالخارج تخضع للترخيص.

Eee PC T91

الحد الأقصى لقياس SAR (١ جم)

AR5B95 (AW-NE785H)

11b: 0.844 و/كجم

11g: 0.457 و/كجم

11n: 20م: 0.314 و/كجم

11n: 40م: 0.258 و/كجم

قناة التشغيل اللاسلكي للمجالات المختلفة

CH11 حتى Ch01	٢,٤٦٢-٢,٤١٢ جيجاهرتز	أمريكا الشمالية
Ch14 حتى Ch01	٢,٤٨٤-٢,٤١٢ جيجاهرتز	اليابان
Ch13 حتى Ch01	٢,٤٧٢-٢,٤١٢ جيجاهرتز	معهد ETSI الأوروبي

موجات الترددات اللاسلكية المحظورة في فرنسا

توجد موجات تردد محظورة في بعض المناطق في فرنسا. أسوأ حالة لأقصى طاقة مسموح بها بالداخل هي:

- ١٠ ملي وات لكامل النطاق ٢,٤ جيجاهرتز (٢٤٠٠ ميگاهرتز - ٢٤٨٣,٥ ميگاهرتز)
- ١٠٠ ملي وات للترددات بين ٢٤٤٦,٥ ميگاهرتز و ٢٤٨٣,٥ ميگاهرتز

لا يجب وضع هذا الجهاز والهوائي الخاص به في مكان واحد مع أي هوائي أو جهاز استقبال آخر أو تشغيله معه.



توجد بعض الاحتمالات القليلة للاستخدام الداخلي: في العقارات الخاصة أو في العقارات الخاصة لأشخاص يشغلون مناصب عامة، يخضع الاستخدام لإجراء اعتماد أولي بواسطة وزارة الدفاع، على أن تكون أقصى طاقة مسموح بها ١٠٠ ملي وات في نطاق ٢٤٤٦,٥ - ٢٤٨٣,٥ ميگاهرتز. غير مسموح بالاستخدام بالخارج في العقارات العامة.

الإدارات الواردة أدناه، لكامل النطاق ٢,٤ جيجاهرتز:

- أقصى طاقة مسموح بها بالخارج هي ١٠٠ ملي وات
- أقصى طاقة مسموح بها بالداخل هي ١٠ ملي وات

الأقسام المسموح فيها باستخدام نطاق ٢٤٨٣,٥-٢٤٠٠ ميگاهرتز مع انبعاث طاقة موحدة الخواص مشعة (EIRP) أقل من ١٠٠ ملي وات بالدخل وأقل من ١٠ ملي وات بالخارج:

Allier 03	Aisne 02	Ain Orientales 01
Ariège 09	Ardennes 08	Hautes Alpes 05
Charente 16	Aveyron 12	Aude 11
Drôme 26	Doubs 25	Dordogne 24
Indre et Loire 37	Indre 36	Gers 32
Manche 50	Loiret 45	Loir et Cher 41
Nord 59	Nièvre 58	Meuse 55

Puy du Dôme 63	Orne 61	Oise 60
Bas Rhin 67	Pyrénées 66	Pyrénées Atlantique 64
Haute Saône 70		Haut Rhin 68
Paris 75		Saône et Loire 71
Vosges 88	Vaucluse 84	Tarn et Garonne 82
Territoire de Belfort 90		Yonne 89
		Val de Marne 94

من المحتمل أن يتغير هذا المتطلب مع مرور الوقت، مما يتيح لك استخدام بطاقة شبكة اتصال محلية لاسلكية في المزيد من المناطق في فرنسا. يرجى مراجعة هيئة قواعد الاتصال (ART) للحصول على أحدث المعلومات (www.art-telecom.fr)

تتقل بطاقة WLAN أقل من ١٠٠ ملي وات، لكن أكثر من ١٠ ملي وات.



إشعارات سلامة UL

مطلوبة لـ UL 1459 الذي يغطي الاتصالات عن بعد (الهواتف) التي غرضها التوصيل بشبكة اتصالات عن بعد تتسم بجهد كهربائي للتشغيل على الأرض لا يتعدى ٢٠٠ فولت ذروة و ٣٠٠ فولت ذروة إلى ذروة و ١٠٥ فولت مربع ويتم تركيبها أو استخدامها وفق قانون الكهرباء القومي (NFPA 70).

عند استخدام مودم جهاز Eee PC، يجب اتباع احتياطات السلامة الأساسية لتقليل مخاطر التعرض لنشوب حريق وصدمة كهربائية وتعرض الأشخاص للإصابات، تشمل احتياطات السلامة على ما يلي:

- يجب عدم استخدام جهاز Eee PC بالقرب من المياه، على سبيل المثال بالقرب من الحمام أو حاوية الغسيل أو حوض المطبخ أو في أنبوب الغسيل والكي أو في بدروم رطب أو بالقرب من حمام سباحة.
- يجب عدم استخدام جهاز Eee PC أثناء العواصف الكهربائية (البرقية). ربما يكون هناك مخاطر بعيدة للتعرض لصدمة كهربائية ناجمة عن البرق.
- يجب عدم استخدام جهاز Eee PC بالقرب من تسرب غاز.

مطلوبة لـ UL 1642 التي تغطي بطاريات الليثيوم الأساسية (غير القابلة لإعادة الشحن) والثانوية (القابلة لإعادة الشحن) المستخدمة كمصادر طاقة للمنتجات. تحتوي بطاريات الليثيوم هذه على ليثيوم معدني أو سبيكة ليثيوم وربما تتكون من خلية كهروكيميائية أو خليتين أو أكثر متصلتين في سلسلة أو بالتوازي أو بالطريقتين ويحولان الطاقة الكيميائية إلى طاقة كهربائية من خلال التفاعلات الكيميائية القابلة للانعكاس أو غير القابلة للانعكاس.

- لا تلمس مجموعة بطارية جهاز Eee PC في اللهب، حيث يمكن أن يؤدي ذلك إلى تعرضها للهب. راجع القوانين المحلية لمعرفة إرشادات التخلص الخاصة المحتملة لتقليل مخاطر تعرض الأشخاص لإصابات نتيجة لنشوب حريق أو الانفجارات.
- يجب عدم استخدام محولات كهرباء أو بطاريات من أجهزة أخرى لتقليل مخاطر تعرض الأشخاص للإصابات الناجمة عن الحريق أو الانفجارات. استخدم فقط البطاريات أو محولات الطاقة المعتمدة من UL المرفقة بواسطة جهة التصنيع أو بائع التجزئة المعتمد.

متطلبات سلامة الطاقة

المنتجات التي تبلغ تقديرات التيار الكهربائي لها ٦ أمبير ويبلغ وزنها أكثر من ٣ كيلوجرام يجب أن تستخدم أسلاك طاقة معتمدة أكبر من أو تساوي: 3G، 0.75 H05VV-F، 2G، 0.75 H05VV-F، 2 ملم أو ٢ ملم.

هذا الرمز للسلسلة التي عليها علامة حرف X يشير إلى أن المنتج (المعدة الكهربائية أو الإلكترونية والبطارية الخلية التي تحتوي على زئبق) لا يجب وضعها في الأماكن المحلية للتخلص من النفايات. ارجع إلى التعليمات المحلية المعنية بالتخلص من الأجهزة الإلكترونية.



REACH

التوافق مع اللوائح التنظيمية لـ REACH (التسجيل، التقييم، الاعتماد، والحد من استخدام المواد الكيميائية)، إننا نقوم بنشر المواد الكيميائية التي نستخدمها على الموقع الإلكتروني لـ ASUS REACH على الرابط <http://green.asus.com/english/REACH.htm>.

تنبيهات الليثيوم النرويجية (البطاريات الليثيوم أيون)



CAUTION! Danger of explosion if battery is incorrectly replaced. Replace only with the same or equivalent type recommended by the manufacturer. Dispose of used batteries according to the manufacturer's instructions. (English)



ATTENZIONE! Rischio di esplosione della batteria se sostituita in modo errato. Sostituire la batteria con una di tipo uguale o equivalente consigliata dalla fabbrica. Non disperdere le batterie nell'ambiente. (Italian)



VORSICHT! Explosionsgefahr bei unsachgemäßen Austausch der Batterie. Ersatz nur durch denselben oder einem vom Hersteller empfohlenem ähnlichen Typ. Entsorgung gebrauchter Batterien nach Angaben des Herstellers. (German)



ADVARSEL! Lithiumbatteri - Eksplosionsfare ved fejlagtig håndtering. Udskiftning må kun ske med batteri af samme fabrikat og type. Levér det brugte batteri tilbage til leverandøren. (Danish)



WARNING! Explosionsfara vid felaktigt batteribyte. Använd samma batterityp eller en ekvivalent typ som rekommenderas av apparattillverkaren. Kassera använt batteri enligt fabrikantens instruktion. (Swedish)



VAROITUS! Paristo voi räjähtää, jos se on virheellisesti asennettu. Vaihda paristo ainoastaan laitevalmistajan suosittelemaan tyyppiin. Hävitä käytetty paristo valmistajan ohjeiden mukaisesti. (Finnish)



ATTENTION! Il y a danger d'explosion s'il y a remplacement incorrect de la batterie. Remplacer uniquement avec une batterie du même type ou d'un type équivalent recommandé par le constructeur. Mettre au rebut les batteries usagées conformément aux instructions du fabricant. (French)



ADVARSEL! Eksplosjonsfare ved feilaktig skifte av batteri. Benytt samme batteritype eller en tilsvarende type anbefalt av apparatfabrikanten. Brukte batterier kasseres i henhold til fabrikantens instruksjoner. (Norwegian)



標準品以外の使用は、危険の元になります。交換品を使用する場合、製造者に指定されるものを使って下さい。製造者の指示に従って処理して下さい。(Japanese)



ВНИМАНИЕ! При замене аккумулятора на аккумулятор иного типа возможно его возгорание. Утилизируйте аккумулятор в соответствии с инструкциями производителя. (Russian)

تحذير! خطر الانفجار اذا تم استبدال البطارية بشكل خاطئ. استبدلها فقط بنفس النوع او بنوع مشابه موصى به من قبل المصنع. تخلص من البطاريات المستعملة بطريقة تتلاءم مع تعليمات المصنع (العربية)

معلومات حقوق الطبع والنشر

لا يجوز إعادة إنتاج أي جزء من هذا الدليل، بما في ذلك المنتجات والبرامج الواردة فيه، أو نقله أو نسخه أو تخزينه في أي نظام قابل للاستعادة أو ترجمته إلى أي لغة بأي شكل أو بأي وسيلة، باستثناء المستندات التي يتم الحصول عليها بواسطة المشتري بغرض إنشاء نسخة احتياطية، دون الحصول على التصريح الكتابي الصريح من ASUS TeK COMPUTER INC. (المشار إليها فيما بعد باسم «ASUS»).

توفر ASUS هذا الدليل «كما هو» دون أي ضمان من أي نوع، صريح أو ضمني، على سبيل المثال لا الحصر الضمانات المضمنة أو أحكام القابلية للمتاجرة أو الملاءمة لغرض معين. في أي حال من الأحوال، لن تكون ASUS أو مديروها أو موظفوها أو مسؤولوها أو وكلاؤها مسؤولين عن أي تلف غير مباشر أو خاص أو عرضي أو لاحق (بما في ذلك التلف الناجم عن خسائر في الأرباح أو الأعمال التجارية أو خسارة الاستخدام أو البيانات أو مقاطعة الأعمال التجارية أو ما شابه)، حتى في حالة نصيحة ASUS باحتمالية حدوث مثل هذا التلف الناجم عن أي عيب أو خطأ في هذا الدليل أو المنتج.

المنتجات وأسماء الشركات الواردة في هذا الدليل ربما تكون أو ربما لا تكون علامات تجارية مسجلة أو حقوق طبع ونشر لشركاتها المعنية، ويتم استخدامها فقط للتعرف على المنتج أو الشرح ولمصلحة أصحابها، دون أن يعتبر ذلك انتهاكاً.

تم توفير المواصفات والمعلومات الواردة في هذا الدليل بغرض المعلومات فقط، وتخضع للتغيير في أي وقت دون إخطار، ولا يجب اعتبارها التزاماً من ناحية ASUS. لا تتحمل ASUS أية مسؤولية ناجمة عن أية أخطاء أو عدم دقة يمكن أن يظهر في هذا الدليل، بما في ذلك المنتجات والبرامج الواردة فيه.

حقوق الطبع والنشر 2009 ASUS TeK COMPUTER INC. كل الحقوق محفوظة.

حدود المسؤولية

ربما تظهر ظروف تقع فيها المسؤولية افتراضياً على ASUS، تستطيع فيها أن تحصل على تعويض من ASUS. في كل من هذه الحالات، بغض النظر عن الحق الذي جعلك تطلب ASUS بتقديم تعويض، فإن ASUS لن تكون مسؤولة عن أية أضرار أكثر من الإصابات الجسدية (بما في ذلك الوفاة) والتلف الذي يلحق بالعقارات والممتلكات الشخصية المادية أو أي تلف آخر فعلي ومباشر ناجم عن حذف أو الإخفاق في القيام بالواجبات القانونية بموجب بيان الضمان هذا، حتى سعر التعاقد المدرج الخاص لكل منتج.

ستكون ASUS مسؤولة فقط عن أو ستعوضك عن الخسائر أو التلف أو المطالبات القائمة على التعاقد أو الضرر غير المقصود أو الانتهاك الحادث وفقاً لبيان الضمان هذا.

ينطبق هذا الحد أيضاً على موردي ASUS وبائعها. هذا هو الحد الأقصى للمسؤولية الجماعية لـ ASUS ومورديها وبائعها.

في أي حال من الأحوال، لن تكون ASUS مسؤولة عن أي مما يلي (١) مطالبات الأطراف الأخرى ضدك للحصول على تعويضات؛ (٢) خسارة أو التلف اللاحق بسجلتك أو بياناتك أو (٣) التلف الخاص أو العرضي أو غير المباشر أو أي تلف اقتصادي لاحق (بما في ذلك خسارة الأرباح أو المدخرات) حتى إذا تم إخطار ASUS أو مورديها أو بائعها باحتمالية هذا التلف.

الخدمة والدعم

يرجى زيارة موقع الويب متعدد اللغات <http://support.asus.com>

ASUSTek COMPUTER INC.	جهة التصنيع
No. 150, LI-TE RD., PEITOU, TAIPEI 112, TAIWAN R.O.C	العنوان، المدينة
TAIWAN	البلد
ASUS COMPUTER GmbH	ممثل معتمد في أوروبا
HARKORT STR. 21-23, 40880 RATINGEN	العنوان، المدينة
GERMANY	البلد