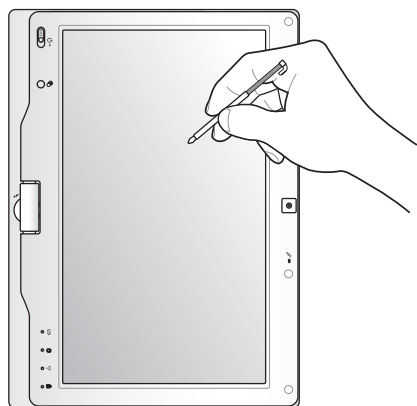


Eee PC

Benutzerhandbuch

Windows® XP Edition Eee PC T91



Inhaltsverzeichnis

Über dieses Benutzerhandbuch	iv
Hinweise zu diesem Benutzerhandbuch.....	iv
Sicherheitsvorkehrungen.....	v

Kapitel 1: Die einzelnen Teile

Oberseite	1-2
Unterseite.....	1-5
Rechte Seite.....	1-7
Linke Seite.....	1-8
Frontseite	1-9
Rückseite	1-10
Tastaturbenutzung.....	1-11
Spezielle Funktionstasten.....	1-11
Tablet-PC-Modus.....	1-13

Kapitel 2: Erste Schritte

Einschalten Ihres Eee PC	2-2
Erstes Starten.....	2-3
Desktop.....	2-4
Touch-Panel-Kalibrierung	2-5
ASUS EeePC-Taskleistenprogramm	2-6
Aktivieren/Deaktivieren von Geräten	2-6
Einstellung der Bildschirmauflösung	2-7
Netzwerkverbindung.....	2-8
WLAN-Verbindung konfigurieren.....	2-8
Lokales Netzwerk (LAN)	2-9
Internetseiten aufrufen	2-12

Kapitel 3: Eee PC benutzen

ASUS Update.....	3-2
Aktualisieren des BIOS über das Internet	3-2
Aktualisieren des BIOS mittels einer BIOS-Datei	3-3
Bluetooth-Verbindung	3-4
Super Hybrid Engine.....	3-6
Super Hybrid Engine-Modi	3-6
Eee Storage.....	3-7

Eee Docking Touch-Werkzeugleiste	3-9
Fun Touch	3-9
Eee @Vibe	3-10
Eee Sharing	3-10
Eee Xperience	3-11
Eee Tools	3-11
Touch Gate-Modus.....	3-11
Touch Gate-Modus	3-12
Touch Gate-Modus benutzen	3-12
Funktionsverknüpfung ändern	3-13
Umschalten zum Widget-Modus	3-14
Microsoft® Office-Testversion.....	3-15

Kapitel 4: Support-DVD & Systemwiederherstellung

Informationen zur Support-DVD	4-2
Support-DVD ausführen	4-2
Treibermenü.....	4-3
Hilfsprogrammmenü.....	4-3
Kontakt	4-3
Sonstige Informationen	4-3
Systemwiederherstellung	4-4
Verwenden der Support-DVD.....	4-4
Boot Booster	4-6

Anhang

Bestimmungen und Sicherheitserklärungen.....	A-2
Urheberrechtliche Hinweise.....	A-11
Haftungsausschluss.....	A-12
Service und Unterstützung.....	A-12

Über dieses Benutzerhandbuch

Sie lesen gerade die Bedienungsanleitung zum Eee PC. In dieser Bedienungsanleitung finden Sie Informationen zu den verschiedenen Komponenten Ihres Eee PC - und wie Sie sie benutzen. Die Anleitung ist in folgende Hauptabschnitte eingeteilt:

1. Die einzelnen Teile

Stellt den Eee PC und dieses Benutzerhandbuch vor.

2. Erste Schritte

Informationen über die Inbetriebnahme des Eee PC.

3. Eee PC verwenden

Informationen zu den auf dem Eee PC verwendeten Programmen.

4. Support-DVD und Systemwiederherstellung

Informationen zur Systemwiederherstellung und DVD-Inhalt.

5. Anhang

Macht Sie mit wichtigen Sicherheitsinformationen vertraut.



Die tatsächlich beinhalteten Anwendungen unterscheiden sich je nach Modell und Territorium. Die Abbildungen in diesem Handbuch können sich von Ihrem Eee PC unterscheiden. Richten Sie sich nach Ihrem Eee PC.

Hinweise zu diesem Handbuch

Im Laufe dieser Anleitung finden Sie einige Hinweise und Warnungen, die Ihnen dabei helfen, bestimmte Aufgaben sicher und effektiv auszuführen. Diese Hinweise sind in drei Wichtigkeitskategorien eingeteilt:



WARNUNG! Wichtige Informationen, die Sie zu Ihrer Sicherheit unbedingt einhalten müssen.



WICHTIG! Besonders wichtige Informationen, die Sie vor Datenverlusten, Beschädigungen oder Verletzungen bewahren.



TIPP: Tipps zum Ausführen bestimmter Aufgaben.



HINWEIS: Informationen für besondere Situationen.

Sicherheitsvorkehrungen

Die folgenden Sicherheitshinweise tragen dazu bei, die Lebensdauer Ihres Eee PC zu verlängern. Halten Sie sich an sämtliche Vorsichts- und Sicherheitshinweise. Mit Ausnahme der in dieser Anleitung beschriebenen Tätigkeiten überlassen Sie sämtliche Wartungsarbeiten ausschließlich qualifizierten Fachleuten. Benutzen Sie keine beschädigten Netzkabel, Zubehörteile oder andere Peripheriegeräte. Verzichten Sie unbedingt auf den Einsatz von starken Lösungsmitteln wie Verdünnung, Benzin und anderen Chemikalien auf den Oberflächen und in der Nähe des Eee PC.



Bevor Sie das Gerät reinigen, trennen Sie es von der Stromversorgung. Wischen Sie den Eee PC mit einem weichen Tuch oder einem Fensterleder ab, das Sie mit einer Lösung aus einem nicht scheuernden Reinigungsmittel und einigen Tropfen warmem Wasser angefeuchtet haben. Wischen Sie verbleibende Feuchtigkeit mit einem trockenen Tuch ab.



Stellen Sie das Gerät **NICHT** auf unebenen oder instabilen Unterlagen auf. Lassen Sie das Gerät reparieren, falls das Gehäuse beschädigt wurde



Lassen Sie **KEINERLEI** Gegenstände auf das Gerät fallen, legen Sie keine Gegenstände darauf ab, schieben Sie niemals Fremdkörper in den PC.



Setzen Sie das Gerät **NICHT** Staub oder anderen Verschmutzungen aus und benutzen Sie es niemals in der Nähe eines Gaslecks.



Setzen Sie das Gerät **KEINEN** starken magnetischen oder elektrischen Feldern aus



Meiden Sie die Nähe zu Kleinteilen, die den Eee PC verkratzen oder darin eindringen könnten.



Setzen Sie das Gerät **NIEMALS** Regen oder sonstiger Feuchtigkeit aus, benutzen Sie es nicht in der Nähe von Flüssigkeiten. Benutzen Sie das Modem **NICHT** bei Gewittern.



Legen Sie den Eee PC **NICHT** auf ihrem Schoß oder auf einem anderen Körperteil ab; auch niedrige Temperaturen können zu Unwohlsein oder



SICHERE UMGEBUNGSTEMPERATUREN: Benutzen Sie Ihren Eee PC ausschließlich bei Umgebungstemperaturen zwischen 5 °C und 35 °C.



Tragen Sie den eingeschalteten Eee PC nicht in einer Tasche herum, decken Sie das Gerät niemals mit Gegenständen ab, die die freie Luftzirkulation behindern können.



Eingangsstromversorgung: Schauen Sie sich das Typenschild an der Unterseite des Eee PC an und vergewissern Sie sich, dass die Daten Ihres Netzteils mit diesen



Entsorgen Sie den Eee PC nicht mit dem regulären Hausmüll. Erkundigen Sie sich, welche Vorschriften in Ihrer Region für die Entsorgung von elektronischen Produkten gelten. Das Symbol der durchgestrichenen Mülltonne zeigt an, dass dieses Produkt (elektrische, elektronische und quecksilberhaltige Batterien) nicht im normalen Hausmüll entsorgt werden darf. Erkundigen Sie sich bei Ihren lokalen Behörden über die ordnungsgemäße Entsorgung elektronischer Produkte.



Werfen Sie Batterien NICHT in den normalen Hausmüll. Das Symbol der durchgestrichenen Mülltonne zeigt an, dass Batterien nicht im normalen Hausmüll entsorgt werden dürfen.

Transportvorkehrungen

Um Ihren Eee PC für den Transport vorzubereiten, sollten Sie diesen ausschalten und **alle externen Peripheriegeräte zum Schutz der Anschlüsse entfernen**. Der Festplattenkopf fährt in eine sichere Position zurück, wenn das Gerät ausgeschaltet wird, um die Festplatte vor Beschädigungen (Kratzern auf der Festplattenoberfläche) während des sTransports zu schützen. **Deshalb sollten Sie den Eee PC niemals im eingeschalteten Zustand transportieren.** Schließen Sie den Bildschirm, um die Tastatur und den Bildschirm zu schützen.

Die Oberflächen Ihres Eee PC können schnell matt werden, wenn Sie sie nicht richtig pflegen. Achten Sie darauf, dass nichts über die Oberflächen reibt, wenn Sie Ihren Eee PC transportieren. Um Ihrem Gerät besten Schutz vor Verschmutzungen, Wasser, Stößen und Kratzern zu bieten, können Sie eine spezielle Tragetasche verwenden.

Akkus aufladen

Wenn Sie das Gerät im Akkubetrieb benutzen möchten, vergessen Sie nicht, den Akku und jegliche weiteren Akkus komplett aufzuladen, bevor Sie auf Reisen gehen. Vergessen Sie nicht, dass der Akku ständig nachgeladen wird, solange er im Computer eingesetzt und der Computer mit einer Stromquelle verbunden ist. Denken Sie auch daran, dass das Aufladen des Akkus erheblich länger dauert, wenn Sie den Eee PC dabei benutzen.

Beachten Sie, dass Sie vor der ersten Benutzung und sobald dieser leer ist, den Akku zuerst voll (8 Stunden oder länger) aufladen, um die Akku-Lebensdauer zu verlängern. Der Akku erreicht seine maximale Kapazität erst nach einigen vollständigen Lade- und Entlade-Zyklen.

Hinweise zum Betrieb in Flugzeugen

Wenden Sie sich zuvor grundsätzlich an das Flugpersonal, wenn Sie Ihren Eee PC im Flugzeug benutzen möchten. Bei den meisten Fluggesellschaften bestehen Einschränkungen beim Einsatz elektronischer Geräte an Bord. In den meisten Fällen dürfen elektronische Geräte nur im Zeitraum zwischen Start und Landung benutzt werden.



Auf Flughäfen werden gewöhnlich drei hauptsächliche Arten von Sicherheitsgeräten eingesetzt: Röntgengeräte (zur Untersuchung von Gegenständen auf einem Förderband), Metalldetektoren (durch die Sie bei der Sicherheitskontrolle hindurch gehen) und tragbare Metalldetektoren (mit denen Sie vom Sicherheitspersonal manuell überprüft werden). Sie können Ihren Eee PC und Disketten durchaus durch die Röntgengeräte schicken. Allerdings empfehlen wir Ihnen, den Eee PC und Disketten von den Metalldetektoren fernzuhalten.

Oberseite

Unterseite

Rechte Seite

Linke Seite

Frontseite

Rückseite

Tastaturbenutzung

Tablet-PC-Modus

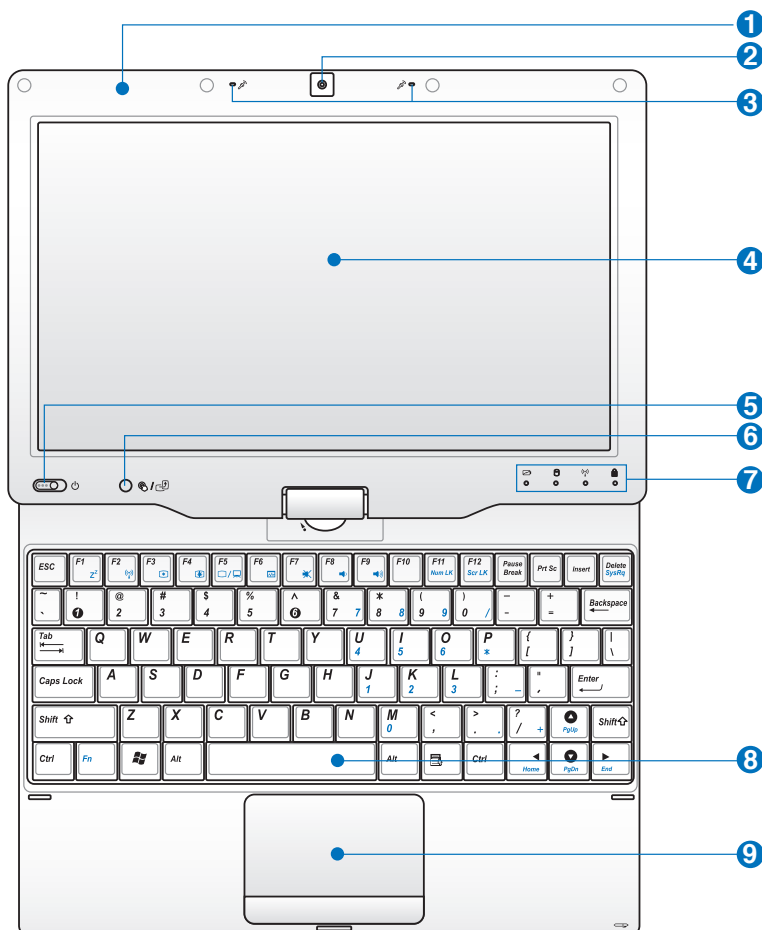
Die einzelnen Teile **1**

Oberseite

Die nachstehende Abbildung zeigt Ihnen die Komponenten auf dieser Seite Ihres Eee PC.



Das Aussehen der Oberseite ist modellabhängig.



Die Tastatur fällt je nach Land unterschiedlich aus.

1 **GPS-Antenne (Verdeckt, nur an bestimmten Modellen)**

Die eingebaute Global Positioning System (GPS) -Antenne ermöglicht es Ihnen, den Eee PC als mobiles GPS-Gerät zu benutzen.

2 **Integrierte Kamera**

3 **Array-Mikrofon (eingebaut)**

Das integrierte Array-Mikrofon liefert klarere und echofreie Töne als vergleichbare, traditionelle Einzelmikrofone.

4 **Touch Screen Panel**

Über das Touchscreen-Panel können Sie Ihren Eee PC mit den Fingern oder den Touchscreen-Stift benutzen.



Legen Sie nicht Ihre Hand auf das Panel, um die normale Touchscreen-Funktion zu gewährleisten.

5 **Ein-/Ausschalter**

Mit dem Ein-/Ausschalter schalten Sie Ihren Eee PC ein und aus und wecken ihn aus dem Ruhemodus wieder auf. Zum Einschalten drücken Sie die Taste einmal kurz; zum Ausschalten Ihres Eee PC halten Sie die Taste gedrückt. Der Ein-/Ausschalter funktioniert nur, wenn der LCD-Bildschirm geöffnet ist.

Betriebsanzeige

Die Betriebsanzeige leuchtet auf, wenn der Eee PC eingeschaltet ist und blinkt langsam, wenn sich der Eee PC im Save-to-RAM (Suspend) -Modus befindet. Diese Anzeige leuchtet nicht, wenn der Eee PC ausgeschaltet ist.

6 **Home-Taste**

Drücken Sie kurz diese Taste, um die Touch Gate-Touchscreen-Schnittstelle zu starten. Das Drücken und Halten dieser Taste zeigt die Vorschau der Bildschirmrotation an. Das Loslassen der Taste beendet die Rotation.

7 **Statusanzeigen**

Akkuladezustandsanzeige

Die Akkuladezustandsanzeige-LED informiert Sie über Ladezustand Ihres Akkus wie folgt:

Eingeschaltet/ Standby-Modus

	Mit Netzteil	Ohne Netzteil
Hohe Akkuladung (95%–100%)	Grün EIN	AUS
Mittlere Akkuladung (11%–94%)	Orange EIN	AUS
Niedrige Akkuladung (0%–10%)	Orange blinkend	Orange blinkend (eingeschaltet) AUS (Standby-Modus)

Ausgeschaltet

	Mit Netzteil	Ohne Netzteil
Hohe Akkuladung (95%–100%)	Grün EIN	AUS
Mittlere Akkuladung (11%–94%)	Orange EIN	AUS
Niedrige Akkuladung (0%–10%)	Orange blinkend	AUS



Datenträgeranzeige

Die Datenträgeranzeige blinkt, wenn Daten vom Datenträger gelesen oder darauf geschrieben werden.



Wireless/Bluetooth-Anzeige

Diese Anzeige funktioniert nur bei Modellen mit integriertem WLAN/Bluetooth (nur an bestimmten Modellen). Die Anzeige leuchtet auf, wenn das integrierte WLAN/Bluetooth aktiv ist.



Großschreibtastenverriegelung (Feststelltaste)

Zeigt an, wenn die [Feststelltaste] (Großschreibtaste) aktiviert wurde.

8



Tastatur

Die Tastatur bietet Ihnen einen komfortablen Tastenhub (Tasteneindrücktiefe) und eine Handauflage für beide Hände.

9



Touchpad und -Tasten

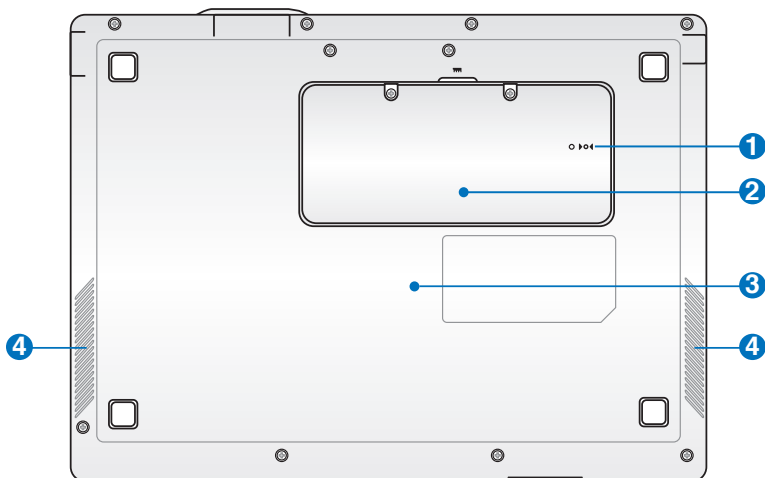
Das Touchpad und seine Tasten funktionieren als Zeigegerät, ähnlich einer Maus. Mehrfinger-Gesteneingabe ist für einfache Navigation durch das Web und Dokumente verfügbar.

Unterseite

Die nachstehende Abbildung zeigt Ihnen die Komponenten auf dieser Seite Ihres Eee PCs.



Die Unterseite des Gerätes kann sich je nach Modell unterscheiden.



Die Unterseite des Eee PC kann sehr heiß werden. Geben Sie daher im Umgang mit Ihrem Eee PC etwas acht, wenn er gerade eingeschaltet ist oder vor kurzem noch eingeschaltet war. Beim Aufladen und im Betrieb sind hohe Temperaturen völlig normal. Stellen Sie das Gerät NICHT auf weiche Oberflächen wie Betten oder Sofas; dadurch können die Belüftungsöffnungen blockiert werden. LEGEN SIE DEN EEE PC NICHT AUF IHREM SCHOSS ODER AUF EINEM ANDEREN KÖRPERTEIL AB, DIE HOHEN TEMPERATUREN KÖNNEN ZU VERLETZUNGEN FÜHREN.

1 ► Reset-Taste (Notfall)

Im Fall, dass Ihr Betriebssystem nicht richtig heruntergefahren oder neu gestartet werden kann, können Sie mit einem spitzen Gegenstand (z.B. eine gerade gebogene Büroklammer) Ihren Eee PC neu starten.

2 ► Speichermodulfach

Die Speichermodule sind in einen eigenen Fach untergebracht.

3 **Eingebauter Akku**

Der Akku wird automatisch geladen, wenn das Gerät mit einer externen Stromquelle (Netzteil) verbunden ist. Wenn das Netzteil nicht angeschlossen ist, versorgt der Akku Ihren Eee PC mit Strom. Dadurch können Sie weiter mit dem Gerät arbeiten, wenn Sie sich von einem Ort zum anderen bewegen. Die Akkulaufzeit ist je nach Einsatz und Spezifikationen Ihres Eee PC unterschiedlich.

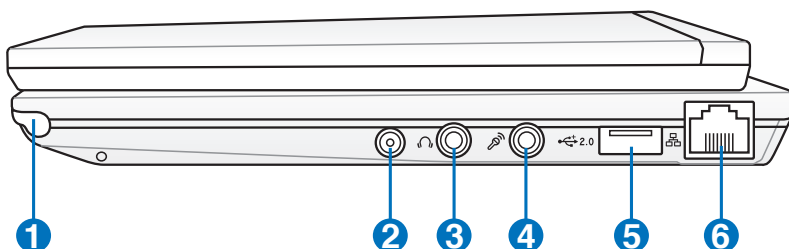


Der eingebaute Akku darf nur von qualifizierten Fachpersonal ausgetauscht werden.

4 **Lautsprechersystem**

Rechte Seite

Die nachstehende Abbildung zeigt Ihnen die Komponenten auf dieser Seite Ihres Eee PC.



1 Touchscreen-Stift-Einschub

Hier können Sie den Touchscreen-Stift hinein stecken, wenn dieser nicht gebraucht wird.

2 Antenneneingang (nur an bestimmten Modellen)

Den Antenneneingang für TV-Signale können Sie mit der beigelegten Digital-TV-Antenne benutzen.

3 Kopfhörerausgang

Über den Kopfhöreranschluss (3,5 mm) verbinden Sie den Eee PC mit aktiven Lautsprechern oder einen Stereokopfhörer. Sobald Sie hier etwas anschließen, werden die integrierten Lautsprecher stummgeschaltet.

4 Mikrofonbuchse

An den Mikrofonanschluss können Sie ein Mikrofon anschließen, das Sie für Skype, Sprachanwendungen und einfache Tonaufnahmen einsetzen können.

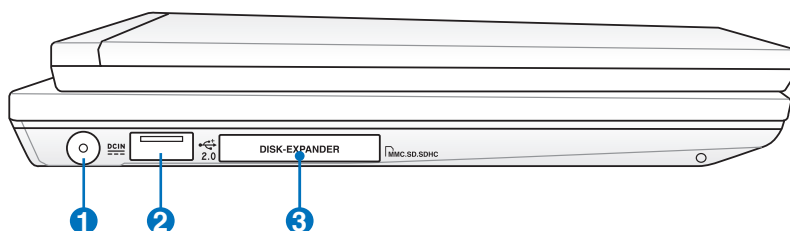
5 USB Port (2.0/1.1)

6 LAN-Port

Der achtpolige RJ-45-LAN-Anschluss (10/100 Mbps) unterstützt ein Ethernet-Standardkabel zur Verbindung mit einem lokalen Netzwerk. Durch den integrierten Anschluss können Sie Netzwerkverbindungen bequem und ohne zusätzliche Adapter herstellen.

Linke Seite

Die nachstehende Abbildung zeigt Ihnen die Komponenten auf dieser Seite Ihres Eee PC.



1 **Stromeingang (Gleichstrom)**

Hier schließen Sie das mitgelieferte Netzteil an, das Wechselspannung zum Betrieb Ihres Eee PC in Gleichspannung umwandelt. Wenn das Netzteil mit diesem Anschluss verbunden wird, versorgt es Ihren Eee PC mit Strom und lädt den integrierten Akku auf. Damit es nicht zu Schäden am Eee PC und am Akku kommt, benutzen Sie ausschließlich das mitgelieferte Netzteil.



ACHTUNG: KANN SICH IM BETRIEB ERHITZEN. NETZTEIL NIEMALS ABDECKEN, NICHT BERÜHREN.

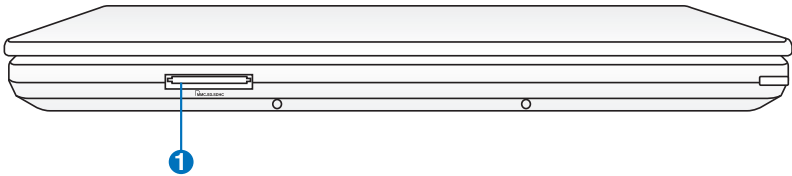
2 **USB-Port (2.0/1.1)**

3 **Speicherkartensteckplatz**

Mit den eingebauten Speicherkartenleser können Sie die Laufwerkskapazität Ihres Systems mittels MMC/SD/SDHC-Speicherkarten erweitern.

Frontseite

Die nachstehende Abbildung zeigt Ihnen die Komponenten auf dieser Seite Ihres Eee PC.

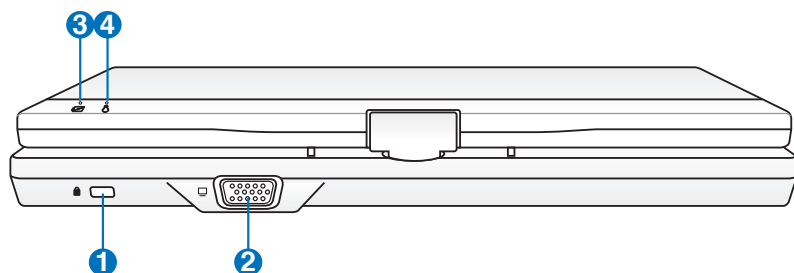


1 Speicherkartensteckplatz

Der integrierte Speicherkartenleser kann SD/SDHC/MMC-Karten lesen.

Rückseite

Die nachstehende Abbildung zeigt Ihnen die Komponenten auf dieser Seite Ihres Eee PC.



1 Kensington®-Schlossbuchse

Über die Kensington®-Schlossbuchse können Sie Ihren Eee PC mit Kensington®-kompatiblen Sicherheitsprodukten gegen Diebstahl schützen. Diese Sicherheitsprodukte verfügen meist über ein Metallkabel und ein Schloss, mit dem Sie den Eee PC an einem stabilen Objekt anketten können.

2 Monitorausgang

An den 15-poligen D-SUB-Monitorausgang können Sie VGA-kompatible Anzeigegeräte wie Monitore oder Projektoren anschließen.

3 Akkuladezustandsanzeige

Die Akkuladezustandsanzeige-LED informiert Sie über den Akkuzustand. Beziehen Sie sich auf die Tabelle auf den Seiten 1-3 und 1-4.

4 Betriebsanzeige

Die Betriebsanzeige leuchtet auf, wenn der Eee PC eingeschaltet ist und blinkt langsam, wenn sich der Eee PC im Save-to-RAM (Suspend) -Modus befindet. Diese Anzeige leuchtet nicht, wenn der Eee PC ausgeschaltet ist.

Tastaturbenutzung

Spezielle Funktionstasten

Im Folgenden finden Sie die Definitionen der farbigen Hotkeys auf der Notebook-Tastatur. Die farbigen Befehle können Sie nur aufrufen, wenn Sie zuerst die Funktionstaste gedrückt halten, während Sie eine Taste mit einem farbigen Befehl drücken. Einige Funktionssymbole erscheinen nach der Aktivierung in der Taskleiste.



Die Positionen der Hotkeys können sich je nach Modell unterscheiden, die Funktionen der Hotkeys sollten sich deshalb aber nicht ändern. Halten Sie sich an die Symbole anstatt an die Funktionstasten.



Zz-Symbol (F1): Versetzt den Eee PC in den Ruhezustand. (Speicher auf Festplatte schreiben).



Funkturn (F2): Schaltet das integrierte WLAN ein oder aus; der Zustand wird auf dem Bildschirm angezeigt (OSD-Anzeige). Im aktivierten Zustand leuchtet die entsprechende WLAN-Anzeige.



Als Standardeinstellung ist WLAN EIN / Bluetooth AUS.



Sonnenuntergang-Symbol (F3): Senkt die Bildschirm-Helligkeit.



Sonnenaufgang-Symbol (F4): Erhöht die Helligkeit des LCD-Bildschirms.



LCD/Monitor-Symbol (F5): Schaltet zwischen dem internen LCD-Bildschirm des Eee PC und einem externen Monitor um: LCD -> Externer Monitor) -> LCD + CRT-Clone -> LCD + Externer Monitor.



Task Manager (F6): Startet den Task Manager, der den Anwendungsvorgang anzeigt oder Anwendungen beendet.



Durchgestrichener Lautsprecher (F7): Schaltet den Ton aus.



Lautsprecher-ab (F8): Verringert die Lautstärke.



Lautsprecher-auf (F9): Erhöht die Lautstärke.



Num Lk (F11): Schaltet die Nummerntastatur (Nummernverriegelung) ein und aus. Ermöglicht die Benutzung eines größeren Teils der Tastatur für Zahleneingabe.



Scr Lk (F12): Schaltet die "Scroll-Verriegelung" ein und aus. Ermöglicht die Benutzung eines größeren Teils der Tastatur für die Navigation in Tabellen.



Bild auf (↑): Bildlauf nach oben in Dokumenten



Bild ab (↓): Bildlauf nach unten in Dokumenten oder dem Webbrowser.



Pos 1 (←): Eingabezeiger zum Zeilenanfang setzen.



Ende (→): Eingabezeiger zum Zeilenende setzen.



Windows-Symbol: Öffnet das Startmenü.

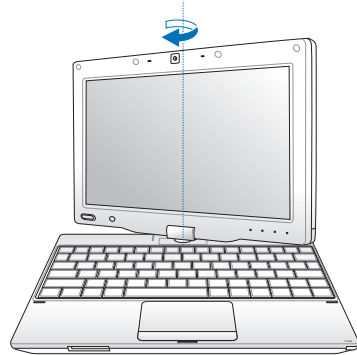
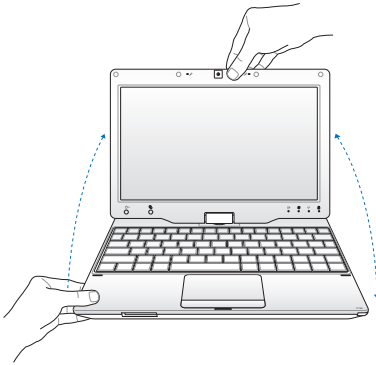


Menü mit Zeigersymbol: Aktiviert das Eigenschaften-Menü und ist äquivalent zum Rechtsklick auf ein Objekt mit der Maus oder dem Touchpad.

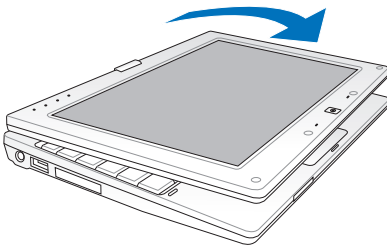
Tablet-PC-Modus

Die folgenden Abbildungen erklären Ihnen die Benutzung der Tablet-PC-Funktion.

1. Halten Sie Ihren Eee PC an der Ecke und öffnen Sie den Bildschirm um 90°.
2. Drehen Sie den Bildschirm im Uhrzeigersinn und vertikal um 180°.



3. Klappen Sie den Bildschirm nach unten.
4. Drücken und halten Sie die **Home-Taste** (🖱️ / 🏠), um die Desktop-Drehung anzuschauen und lassen Sie die Taste los, um die Drehung zu beenden.



Einige Anwendungen funktionieren möglicherweise bei einer Desktop-Drehung von 90° und 270° nicht richtig.

Einschalten Ihres Eee PC

Erstes Starten

Desktop

Touch-Panel-Kalibrierung

ASUS Eee PC-Taskleistenprogramm

Netzwerkverbindung

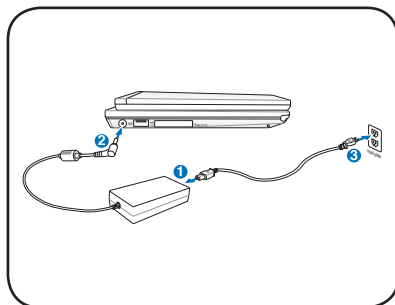
Erste Schritte

2

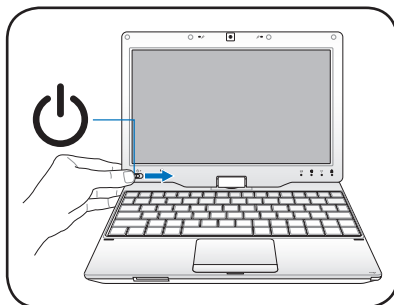
Einschalten Ihres Eee PC

Hier finden Sie eine schnelle Anleitung, wie Sie Ihren Eee PC benutzen können.

1. Netzteil anschließen



2. Eee PC einschalten



- Benutzen Sie keine anderen Netzteile, um den Eee PC mit Strom zu versorgen, da sonst der Akku UND der Eee PC Schaden nehmen können, wenn ein falsches Netzteil angeschlossen wird.
- Achten Sie beim Öffnen des LCD-Bildschirms darauf, den Bildschirm nicht bis auf den Tisch hinab zu drücken; die Scharniere können brechen! Heben Sie Ihren Eee PC niemals am LCD-Bildschirm an!
- Benutzen Sie ausschließlich das Netzteil, das mit Ihrem Eee PC geliefert oder vom Hersteller oder von Ihrem Händler zur Nutzung mit Ihrem Modell freigegeben wurde; andernfalls kann Ihr Eee PC Schaden nehmen. Die Ausgangsspannung dieses Netzteils beträgt +12V, 3A.

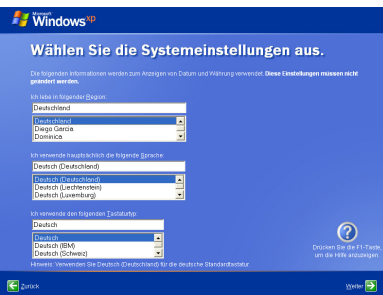
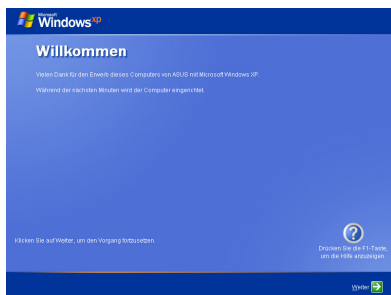


Vergessen Sie nicht, den Akku komplett aufzuladen bevor Sie ihn zum ersten Mal benutzen. Dadurch verlängern Sie die Lebensdauer des Akkus.

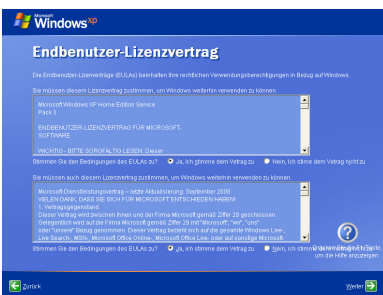
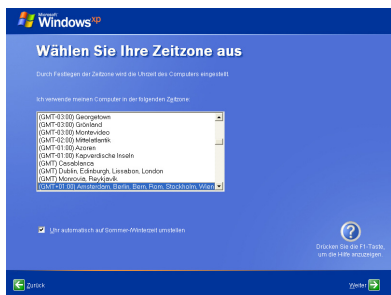
Erstes Starten

Wenn Sie Ihren Eee PC zum ersten Mal starten, öffnet sich der Erstbetrieb-Assistent automatisch. Dieser Assistent leitet Sie durch die grundlegenden Einrichtungsschritte, mit denen Sie das System an Ihren Geschmack anpassen können. Folgen Sie den Anweisungen des Assistenten, um die Initialisierung zu beenden:

1. Es erscheint die **Willkommen**-Nachricht. Klicken Sie auf **Weiter**, um fortzufahren
2. Wählen Sie Ihre Systemeinstellungen durch Festlegen der Region, in der Sie sich aufhalten, der von Ihnen benutzten Sprache und der Tastatur. Klicken Sie auf **Weiter**, um fortzufahren.



- 3 Wählen Sie die Zeitzone, in der Sie sich aufhalten und klicken Sie auf **Weiter**, um fortzufahren.
- 4 Lesen Sie die Endbenutzererklärung und klicken Sie auf **Ja, ich stimme dem Vertrag zu**. Klicken Sie auf **Weiter**, um fortzufahren.



5. Klicken Sie auf **Schützen Sie den Computer, indem Sie automatische Updates jetzt aktivieren**, um die neusten wichtigen Updates zu erhalten, und klicken Sie dann auf **Weiter**.

Geben Sie den Namen Ihres Computers in das Feld **Computername** ein und klicken Sie auf **Weiter**, um fortzufahren



7. Folgen Sie den Bildschirmanweisungen, um sich bei Microsoft zu registrieren und die Einstellung zu beenden.

Desktop

Auf Ihrem Bildschirm (Desktop) befinden sich einige Verknüpfungen. Doppelklicken Sie auf eine Verknüpfung, um das entsprechende Programm zu starten und den zugeordneten Ordner zu öffnen. Einige Programme starten über die minimierten Symbole in der Taskleiste des Betriebssystems.



Der Aktuelle Bildschirm kann sich entsprechend des Modells von der Abbildung unterscheiden.

Touch-Panel-Kalibrierung

Sie können das Touch-Panel Ihres Eee PCs zum Arbeiten mit dem System benutzen, genau so wie es mit einer Maus oder einen Touchpad möglich ist. Folgen Sie den Schritten, um das Touch-Panel zu kalibrieren.

1. Klicken Sie auf **Start > Alle Programme > Touch Panel Tool > Touch Panel Calibration**.
2. Es erscheinen auf den Bildschirm einige blinkende Symbole. Benutzen Sie den Touchscreen-Stift, um für die Kalibrierung die blinkenden Symbole anzutippen.

Sie können auch weitere Touch-Panel-einstellungen konfigurieren, indem Sie das Hilfsprogramm **Touch Panel Tool** benutzen. Um das Hilfsprogramm zu starten, klicken Sie auf **Start > Alle Programme > Touch Panel Tool > Touch Panel Tool**.



Ihr Eee PC-Touchscreen unterstützt auch die Rechtsklick-Funktion einer Maus. Um diese Rechtsklickfunktion zu benutzen, tippen Sie auf den Touchscreen und halten Sie mit den Finger oder den Stift einige Zeit und lassen Sie dann wieder los.

ASUS EeePC-Taskleistenprogramm

Das schon geladene ASUS EeePC-Taskleistenprogramm ermöglicht Ihnen das Abschalten einiger Geräte, um Strom zu sparen und hilft Ihnen bei der Einstellung der Bildschirmauflösung.

Aktivieren/Deaktivieren von Geräten

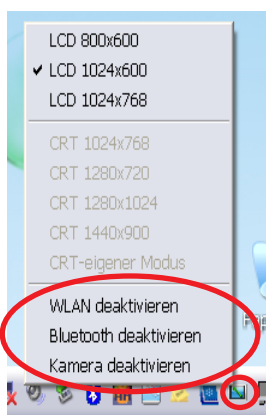
So aktivieren/deaktivieren Sie Geräte

1. Rechtsklicken Sie auf das ASUS EeePC-Taskleistenprogramm in der Taskleiste, um die verfügbaren Funktionen anzuzeigen:

WLAN deaktivieren: Schaltet die WLAN-Verbindung ein/aus.

Bluetooth deaktivieren: Schaltet die Bluetooth-Verbindung ein/aus.

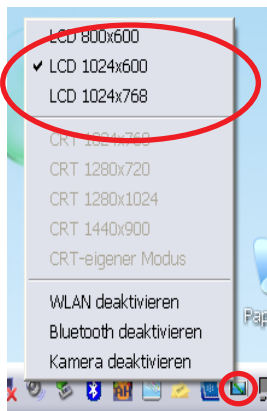
Disable Camera: Schaltet die eingebaute Kamera ein/aus.



2. Wählen Sie eine Option aus, um sie entsprechend Ihren Bedürfnissen ein- oder auszuschalten. Nicht verfügbare Optionen sind Hellgrau ausgeblendet.

Einstellen der Bildschirmauflösung

Klicken Sie auf das ASUS EeePC-Taskleistenprogramm in der Taskleiste, um die Bildschirmauflösung einzustellen. Wählen Sie die Auflösung entsprechend Ihren Bedürfnissen aus.



Die CRT-bezogenen Optionen sind nicht verfügbar, wenn kein externer Monitor angeschlossen ist.



Wenn die Anzeige Ihres Eee PC auf **Nur CRT** und der Energiemodus auf **Power Saving** eingestellt ist, sollten Sie keine Auflösung von mehr als 1024 x 600 Pixel verwenden. Andernfalls reagiert u.U. der angeschlossene externe Monitor nicht normal.

Netzwerkverbindung

WLAN-Verbindung konfigurieren



Dieses Gerät enthält die FCC-ID: MSQT91NE785H und IC-ID: 3568A-T91NE785H.

1. Doppelklicken Sie in der Taskleiste auf das durchgestrichene Wireless-Netzwerk-Symbol

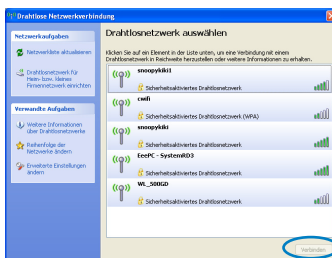


Wenn das Wireless-Verbindungssymbol in der Taskleiste nicht angezeigt wird, aktivieren Sie die WLAN-Funktion durch drücken der Tasten + (<Fn> + <F2>), bevor Sie eine WLAN-Verbindung konfigurieren.

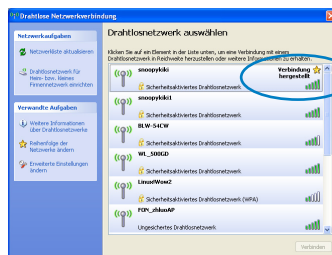
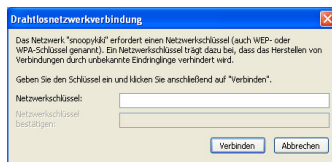
2. Wählen Sie den drahtlosen Zugriffspunkt, mit dem Sie sich verbinden möchten, aus der Liste und klicken Sie zum Aufbau der Verbindung auf **Verbinden**.



Wenn Sie den gewünschten Zugriffspunkt nicht finden können, klicken Sie auf **Netzwerkliste aktualisieren**, auf der linken Seite und versuchen Sie es erneut.



3. Bei der Verbindung müssen Sie eventuell ein Kennwort
4. Nachdem die Verbindung hergestellt wurde, wird diese in der Liste angezeigt.
5. In der Taskleiste wird das WLAN-Symbol angezeigt.




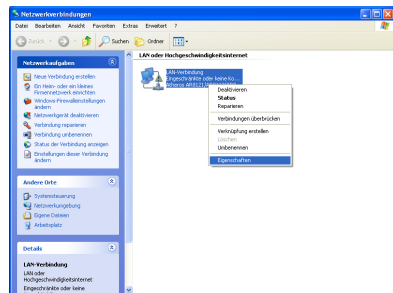
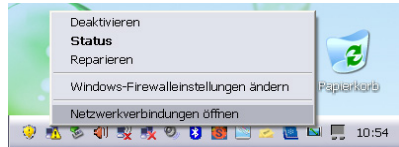
Das Symbol für die WLAN-Verbindung wird ausgeblendet, wenn Sie die Tasten + (<Fn> + <F2>) drücken, um die WLAN-Funktion zu deaktivieren.

Lokales Netzwerk (LAN)

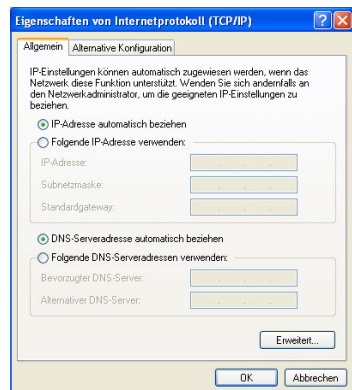
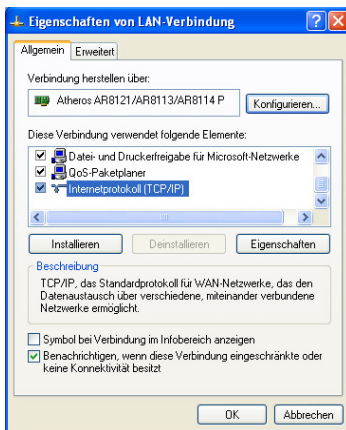
So erstellen Sie eine Kabelnetzwerkverbindung:

Dynamische IP-Adresse verwenden:

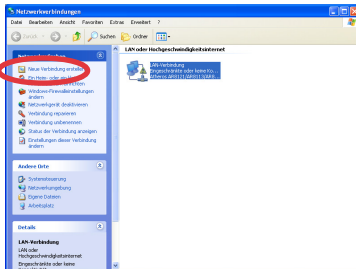
1. Rechtsklicken Sie auf das Netzwerksymbol mit dem gelben Warndreieck  in der Windows®-Taskleiste und wählen Sie **Netzwerkverbindungen öffnen**.
2. Rechtsklicken Sie auf **Lokale Verbindung** und wählen Sie **Eigenschaften**.



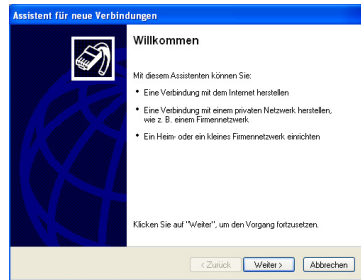
3. Markieren Sie **Internet Protokoll (TCP/IP)** und klicken Sie auf **Eigenschaften**.
4. Wählen Sie die erste Option **IP-Adresse automatisch beziehen** und klicken Sie auf **OK**.



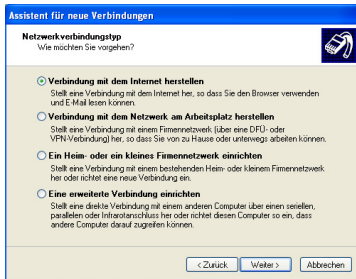
5. Klicken Sie auf **Neue Verbindung erstellen**, um den Verbindungsassistenten zu starten.



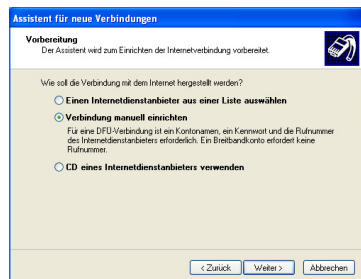
6. Klicken Sie auf **Weiter**.



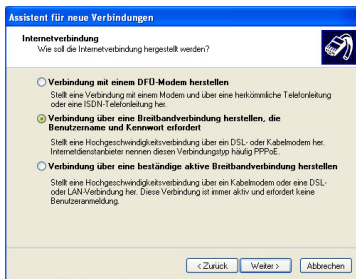
7. Wählen Sie **Mit dem Internet verbinden** und klicken Sie auf **Weiter**.



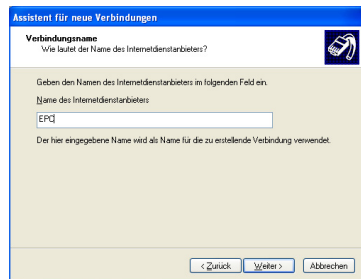
8. Wählen Sie **Verbindung manuell einrichten**.



9. Wählen Sie Ihre Verbindungsart und klicken Sie auf **Weiter**.



10. Geben Sie Ihren ISP-Namen ein und klicken Sie auf **Weiter**.



11. Geben Sie Ihren Benutzer-
namen und das Passwort ein.
Klicken Sie auf **Weiter**.
12. Klicken Sie auf **Fertig**, um die
Konfiguration zu beenden.

Assistent für neue Verbindungen

Internetkontoinformationen
Sie benötigen einen Kontonamen und ein Kennwort für die Anmeldung an Ihrem Internetkonto.

Geben Sie einen Kontonamen und ein Kennwort für den Internetdienstanbieter ein. Schreiben Sie diese Informationen auf und verwahren Sie sie an einem sicheren Ort. (Wenn Sie sich an den Internetdienstanbieter, wenn Sie den Kontonamen oder das Kennwort eines vorhandenen Kontos vergessen haben.)

Benutzername:

Kennwort:

Kennwort bestätigen:

☒ Diesen Kontonamen und Kennwort für die Internetverbindung aller Benutzer dieses Computers verwenden

☒ Verbindung als Standardinternetverbindung verwenden

< Zurück Weiter > Abbrechen

Assistent für neue Verbindungen

Fertigstellen des Assistenten

Die erforderliche Schritte zum Erstellen der folgenden Verbindung wurden ordnungsgemäß durchgeführt:

EPC

- Verbindung als Standardverbindung verwenden
- Für alle Benutzer dieses Computers freigeben
- Dieselben Benutzernamen und dasselbe Kennwort für

Die Verbindung wird im Ordner "Netzwerkverbindungen" gespeichert.

☐ Verknüpfung auf dem Desktop hinzufügen

Klicken Sie auf "Fertig stellen", um diese Verbindung zu erstellen und den Vorgang abzuschließen.

< Zurück Fertig stellen Abbrechen

13. Geben Sie Ihren
Benutzernamen und das
Passwort ein und klicken
Sie auf **Verbinden**, um die
Verbindung zum Internet
herzustellen.

Verbindung mit "EPC" herstellen

Benutzername:

Kennwort:

☒ Benutzernamen und Kennwort speichern für:

- ☐ Nur für eigene Verwendung
- ☒ Alle Benutzer dieses Computers

Verbinden Abbrechen Eigenschaften Hilfe

Statische IP-Adresse verwenden:

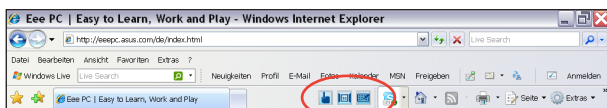
1. Wiederholen Sie Schritte 1–3 vom Abschnitt Dynamische IP-Adresse verwenden, um die Statische IP-Adressen-Netzwerkconfiguration zu starten.
2. Wählen Sie die zweite Option **Folgende IP-Adresse verwenden**.
3. Geben Sie die IP-Adresse, Subnetzmaske und den Gateway Ihres ISPs ein.
4. Geben Sie, wenn benötigt, den bevorzugten DNS-Server und die alternative Adresse ein.
5. Nach der Eingabe aller Daten klicken Sie auf **OK**, um die Netzwerkverbindung zu erstellen.



Kontaktieren Sie Ihren Internet Service Provider (ISP), wenn Sie Probleme mit der Netzwerkverbindung haben.

Internetseiten aufrufen

Nachdem Sie die Netzwerkverbindung eingerichtet haben, klicken Sie auf dem Bildschirm auf das Symbol **Internet Explorer**, um damit die gewünschten Internetseiten aufzurufen.



Webseiten.
Vergrößerungsleiste
aufrufen



Handschrift/Tastatur aufrufen

Zwischen verschiedenen Browser-Fenstern umschalten



Aktuellste Informationen finden Sie auf unserer Eee PC-Homepage unter **<http://eeepc.asus.com>**. Registrieren Sie sich unter **<http://vip.asus.com>**, um optimalen Service rund um Ihren Eee PC zu genießen.

ASUS Update

Bluetooth-Verbindung

Super Hybrid Engine

Eee Storage

Eee Docking Touch-Werkzeugleiste

Touch Gate-Modus

Microsoft® Office Trial

Eee PC benutzen

A large, light gray, stylized number '3' is positioned behind the text 'Eee PC benutzen', partially overlapping it.

ASUS-Update

ASUS Update ist ein Programm, mit welchen Sie das Eee PC-BIOS Ihrer Windows®-Umgebung verwalten, sichern und aktualisieren können. Mit ASUS-Update können Sie:

- die derzeitige BIOS-Datei sichern
- die neueste BIOS-Datei aus dem Internet herunterladen
- das BIOS mit der neuesten BIOS-Datei aktualisieren
- das BIOS direkt aus dem Internet aktualisieren, und
- die BIOS-Versionsinformationen anzeigen.

Dieses Programm ist in Ihrem Eee PC vorinstalliert und auch auf der Support-DVD, die mit dem Eee PC mitgeliefert wurde, verfügbar.

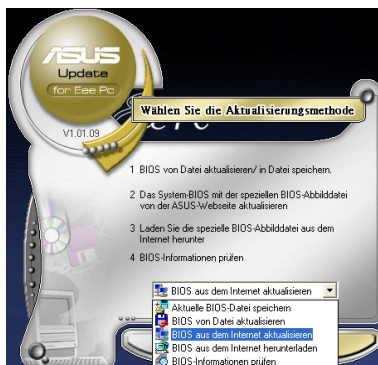
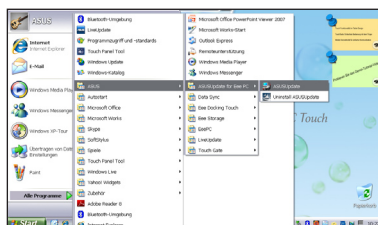


ASUS-Update erfordert eine Internetverbindung.

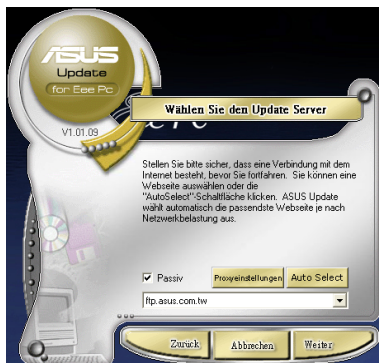
Aktualisieren des BIOS über das Internet

So aktualisieren Sie das BIOS über das Internet:

1. Starten Sie ASUS-Update vom Windows®-Desktop durch klicken von **Start > Programme > ASUS > ASUSUpdate für Eee PC > ASUSUpdate**. Es erscheint das ASUS-Update-Hauptfenster.
2. Wählen Sie **BIOS aus dem Internet aktualisieren** aus der Drop-Down-Liste aus und klicken Sie dann auf **Weiter**.



3. Wählen Sie die ASUS FTP-Seite in Ihrer Umgebung, um die beste Verbindung zu erhalten, oder klicken Sie auf **Automatische Auswahl (Auto Select)** und dann auf **Weiter**.
4. Auf der FTP-Seite wählen Sie die gewünschte BIOS-Version aus und klicken auf **Weiter**.
5. Folgen Sie den Bildschirmanweisungen, um die Aktualisierung fertigzustellen.

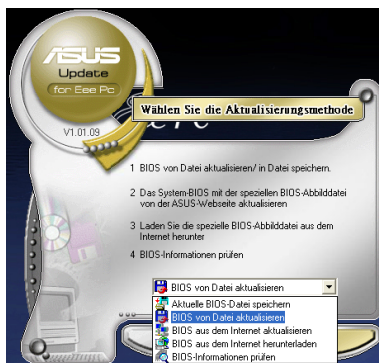


Das ASUS-Update-Hilfsprogramm ist zur eigenen Aktualisierung über das Internet fähig. Führen Sie die Aktualisierung regelmäßig durch, um alle seine Funktionen aktuell zu halten.

Aktualisieren des BIOS durch eine BIOS-Datei

So aktualisieren Sie das BIOS durch eine BIOS-Datei:

1. Starten Sie ASUS-Update vom Windows®-Desktop durch klicken von **Start > Programme > ASUS > ASUSUpdate für Eee PC > ASUSUpdate**. Es erscheint das ASUS-Update-Hauptfenster.
2. Wählen Sie **BIOS von Datei** **aktualisieren** aus der Drop-Down-Liste aus und klicken Sie dann auf **Weiter**.
3. Suchen Sie im geöffneten Fenster die BIOS-Datei und klicken Sie auf **Öffnen**.
4. Folgen Sie den Bildschirmanweisungen, um die Aktualisierung fertigzustellen.



Bluetooth-Verbindung

Die Bluetooth-Technologie machen das Anschaffen von Kabeln zur Verbindung mit Bluetooth-Geräten überflüssig. Geräte mit Bluetooth-Funktion sind z.B. andere Notebooks, Desktop-PCs, Handys und PDAs.



Dieses Gerät hat die FCC ID: TLZ-BT253 und IC ID: 6100A-AWB250.

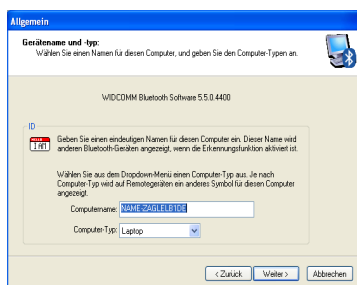
So verbinden Sie sich mit einem Gerät mit Bluetooth-Funktion:

1. Drücken Sie mehrmals <Fn> + <F2>, bis **Bluetooth EIN** oder **WLAN & Bluetooth EIN** angezeigt wird.

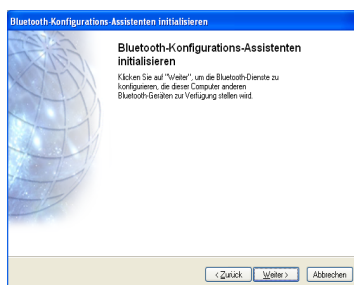
2. Klicken Sie auf **Bluetooth-Umgebung** auf dem Desktop und folgen Sie den Anweisungen, um die Initialisierung fertigzustellen.



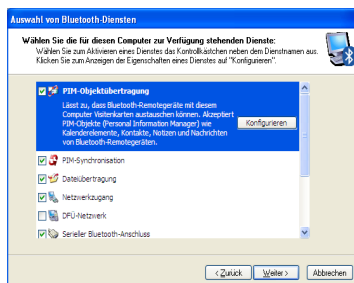
3. Benennen Sie Ihren Eee PC und wählen Sie den Gerätetyp. Klicken Sie auf **Weiter**, um fortzufahren.



4. Um zu entscheiden, welchen Bluetooth-Service Sie anbieten wollen, klicken Sie auf **Weiter**.



5. Wählen Sie den Service, den Sie anbieten wollen und klicken Sie auf **Weiter**.



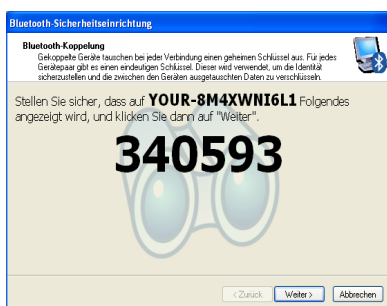
6. Klicken Sie auf **Weiter**, um die Bluetooth-Verbindung zu starten.



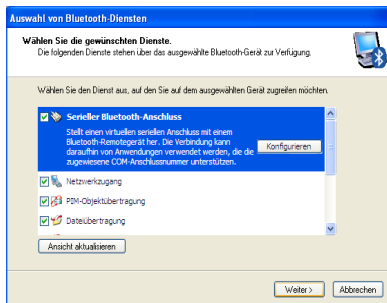
7. Wählen Sie ein Bluetooth-Gerät aus der Liste aus und klicken Sie auf **Weiter**.



8. Geben Sie den Bluetooth-Sicherheitscode ein, um die Paarung einzuleiten.



9. Nachdem die Paarung abgeschlossen ist, wählen Sie den Dienst, an dem Sie interessiert sind, aus der Liste aus und klicken Sie auf **Fertig**.

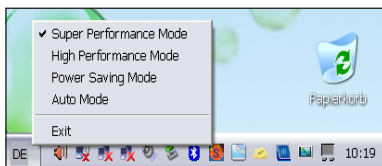


Super Hybrid Engine

Der Super Hybrid Engine bietet verschiedene Energiesparmodi. Die zuständige Schnellstarttaste schaltet zwischen verschiedenen Energiesparmodi hin und her. Diese Modi regeln verschiedene Aspekte des Eee PC, um die Leistung zu steigern oder die Akkulaufzeit optimal zu nutzen. Der ausgewählte Modus wird auf dem Bildschirm angezeigt.

So wechseln Sie den Energiesparmodus:

- Klicken Sie auf **Start > Programme > ASUS > EeePC > SuperHybridEngine > SuperHybridEngine**.
- Rechtsklicken Sie auf das Super Hybrid Engine-Symbol in der Taskleiste und wählen Sie einen Modus aus.



Super Hybrid Engine-Modi



Die Modi **Auto High Performance** und **Auto Power-Saving** sind nur verfügbar, wenn das Netzteil angeschlossen oder entfernt wird.



Wenn der externe Monitor im **Power Saving**-Modus bei einer Auflösung von 1024 x 768 Pixel oder höher nicht richtig funktioniert, drücken Sie mehrmals **<Fn> + <F5>**, um zum Anzeigemodus **Nur LCD Only** oder **LCD + CRT Clone** zu wechseln, und stellen Sie den Energiesparmodus auf **High Performance** oder **Super Performance** ein.

Eee Storage

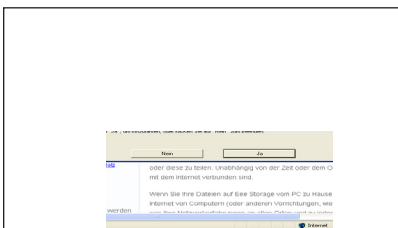
Benutzern von Eee PCs steht Online-Speicherplatz frei zur Verfügung. Über Ihre Internetverbindung können Sie auf Dateien frei zugreifen und sie für gemeinsame Nutzung freigeben, wo auch immer Sie sich befinden.



Der Inhalt des angebotenen kostenlosen Speicherplatzes ist Subjekt der **Eee Storage Web Hard Drive Service-Vereinbarung** auf der offiziellen Eee Storage-Webseite. Eee Storage behält sich das Recht vor, den zur Verfügung gestellten Speicher-Dienst ohne weitere Informationen zu ändern oder zu

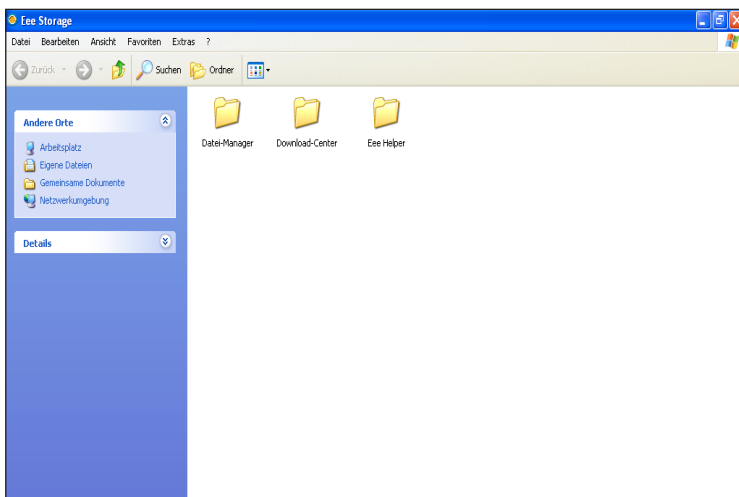
So benutzen Sie Eee Storage

1. Klicken Sie auf **Start > Alle Programme > ASUS > Eee Storage > Eee Storage** und lesen Sie die Lizenzvereinbarung, bevor Sie auf **Ja** klicken, um fortzufahren.

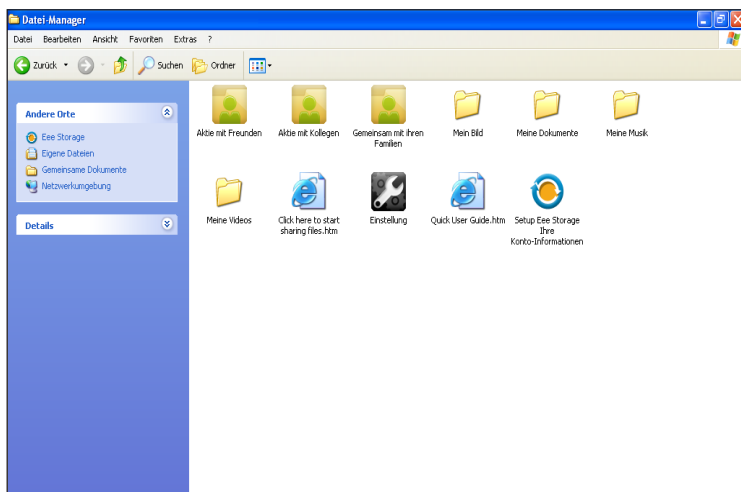


Vergewissern Sie sich, dass Ihr Eee PC mit dem Internet verbunden ist.

2. Doppelklicken Sie auf **Eee Internet Storage**.



3. Sie können zum Hochladen der Dateien auf Ihren kostenlosen Speicherplatz, diese einfach in das Fenster ziehen.



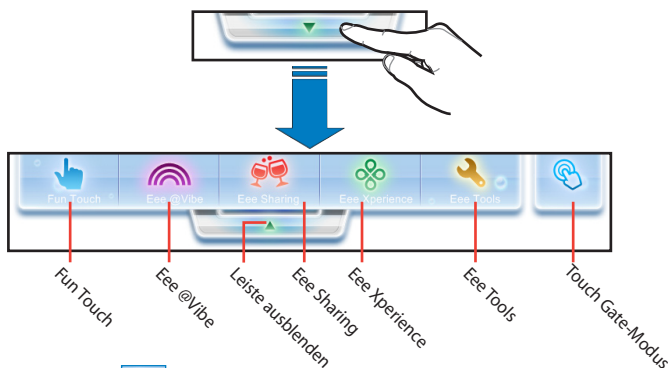
Doppelklicken Sie auf Ihr **Eee Storage**-Konto einrichten, um ein Konto zu eröffnen und ein Passwort einzurichten, wenn Sie die erweiterten Funktionen, wie z.B. **Gruppenfreigabe** benutzen wollen. Diese Verknüpfung von Passwort und Konto ist auch für die Benutzung des Dienstes auf anderen Computern unverzichtbar.

Eee Docking Touch Tool Bar

Eee Docking enthält viele hilfreiche Funktionen. Die Eee Docking-Werkzeugleiste ist am oberen Bildschirmrand zu finden.



Die Software in der Eee Docking Touch-Wrkzeugleiste angebotene Software kann je nach Verkaufsregion unterschiedlich ausfallen.



Fun Touch

FotoFun

Mit FotoFun können Sie die in Ihren Eee PC und externen Datenträgern gespeicherten Bilder anzeigen. Sie können die Bilder drucken, drehen, vergrößern, die Helligkeit und den Kontrast anpassen und die Änderungen in Ihren Bildern speichern. Sie können zur Sortierung Ihrer Bilder auch Alben anlegen.

Memos

Mit Memos können Sie digitale Klebenotizen auf Ihren Bildschirm hinterlassen.

Notepad

Mit Notepad können Sie schnelle Notizen mit unterschiedlichen Stiften schreiben. Sie können Ihre Notizen speichern und ausdrucken, in TXT-, JPG- oder PDF-Dateien exportieren oder sie per E-Mail verschicken.

Internet Radio

Mit Internet Radio können Sie Musik von Online-Sendern aus aller Welt hören.



Internet Radio erfordert eine Internetverbindung.

Calculator

Sie können den Rechner zwischen Normalmodus und erweiterten Modus umschalten. Im normalen Modus wird eine hilfreiche Notizfunktion zur Verfügung gestellt, mit der Sie während der berechnung Notizen machen können.



Die Rechenergebnisse sind nur zur Referenz.

Widget

Startet den Vollbild-Widget-Modus.

Magic Desktop

Startet Magic Desktop, eine speziell entwickelte benutzerfreundliche Windows-Schnittstelle für Kinder, um mit viel Spaß zu spielen und zu lernen!

Eee @Vibe

Eee Sharing

Data Sync

Mit Data Sync können Sie die Daten Ihres Eee PCs ganz einfach mit einen anderen PC (oder Station) zu Hause oder am Büro im gleichen Netzwerk synchronisieren.

Eee Storage

Benutzern von Eee PCs steht Online-Speicherplatz frei zur Verfügung. Über Ihre Internetverbindung können Sie auf Dateien frei zugreifen und sie für gemeinsame Nutzung freigeben, wo auch immer Sie sich befinden. Die Eee Storage-Hilfe ist nur verfügbar, wenn der Eee PC mit dem Internet verbunden ist.

Eee Xperience

Eee Tools

Live Update

Live Update holt Ihren Eee PC durch die Überprüfung auf Online-Updates auf dem Stand der Dinge.

Titelleisteneinstellung

Stellt die Höhe der Fenstertitelleiste ein, um besser auf dem Touchscreen arbeiten zu können.

Handschrift/Tastatur

Das Handschrift-Hilfsprogramm ermöglicht Ihnen, mit den Stift oder den Finger Text auf den Touchscreen zu schreiben. Zum Tippen können Sie die ebenfalls verfügbare virtuelle Tastatur benutzen.

Beziehen Sie sich auf die Hilfe der einzelnen Anwendungen, um mehr Details und Anweisungen zu erfahren..

Einstellungen

Hier können Sie detaillierte Konfigurationen der Einstellungen der Eee Docking Touch-Werkzeugleiste vornehmen.



Touch Gate-Modus

Tippen Sie auf dieses Symbol, um Ihr Desktop in den Touch Gate-Modus umzuschalten.



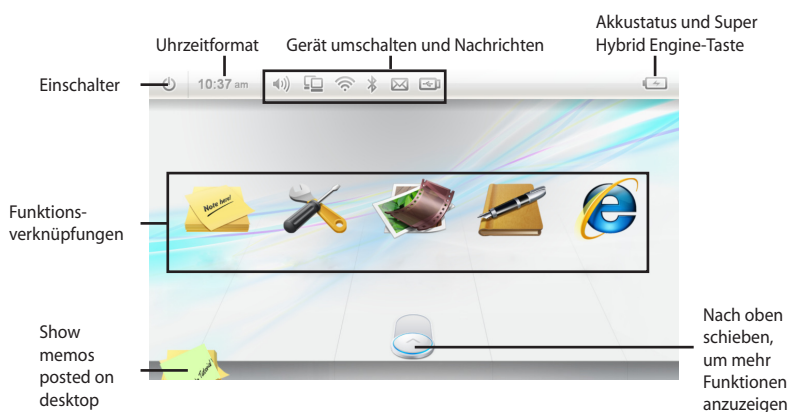
Touch Gate-Modus

Eee PC Touch stellt den einfach zu benutzenden Touch Gate-Modus mit zahlreichen nützlichen Funktionen zur Verfügung. Sie können den Touch-Modus auf zwei verschiedene Arten starten:

- Tippen Sie in der Eee Docking Touch-Werkzeugleiste auf das Symbol **Touch Gate** ().
- Drücken Sie die Taste **Home** ().

Touch Gate-Modus benutzen

Tippen Sie auf die Bildschirmsymbole, um die Touch Gate-Funktionen auszuführen.

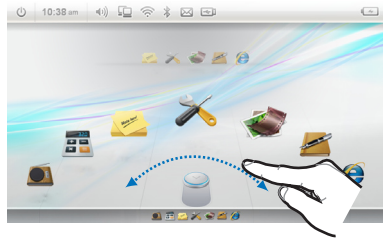
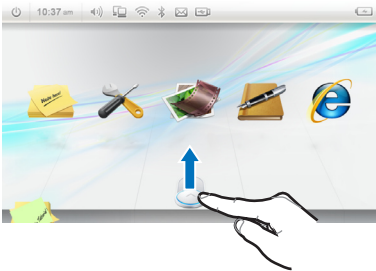


Die Abbildungen in diesen Abschnitt sind nur als Referenz gedacht und können von der tatsächlichen Bildschirmanzeige abweichen.

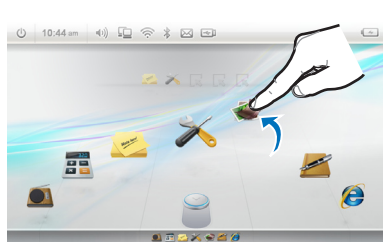
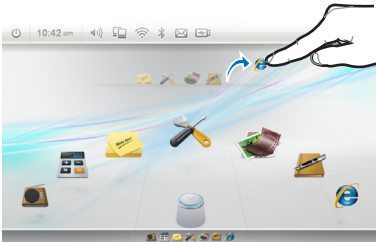
Funktionsverknüpfungen ändern

Sie können bis zu fünf Funktionsverknüpfungen auf den Touch Gate-Modus-Hauptbildschirm platzieren.

1. Schieben Sie den Funktionsschalter nach oben, um auch die ausgeblendeten Funktionen anzuzeigen.
2. Drehen Sie die Funktionsliste nach links oder rechts, um die gewünschte Funktion auszuwählen.



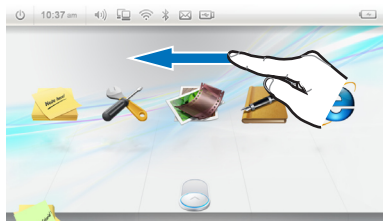
3. Um eine Funktion von der Liste zu entfernen, ziehen Sie das Symbol einfach auf eine leere Bildschirmstelle und lassen Sie es dort los.
4. Ziehen Sie das Funktionssymbol zu einem leeren Platz über den Funktionsliste.



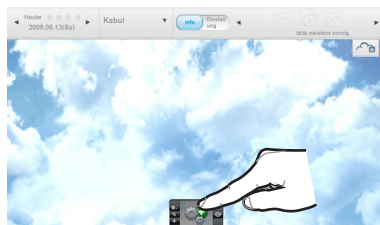
Umschalten zum Widget-Modus

So schalten Sie zum Widget-Modus um:

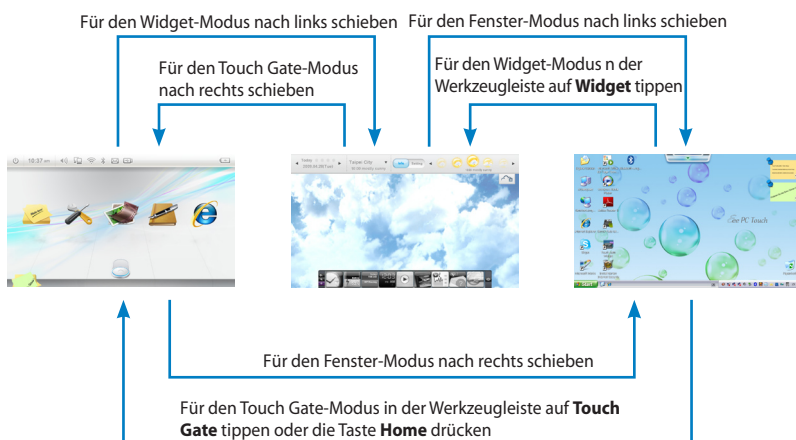
1. Schieben Sie nach links auf eine leere Stelle des Touch Gate-Hauptbildschirms.
2. Der Bildschirm schaltet zum Widget-Modus um.



3. Sobald Sie mit dem Internet verbunden sind, zeigt Ihnen das Wetter-Widget automatisch den örtlichen Wetterstatus an. Tippen Sie unten auf das "+", um mehr Widgets anzuzeigen.



4. Sie können Ihren Bildschirm frei zwischen dem Fenster-, Widget und Touch Gate-Modus umschalten.



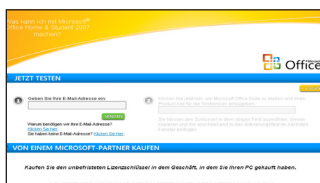
Microsoft® Office Trial

Eee PC-Benutzer können für 60 Tage kostenlos die Microsoft Office Suite genießen. So starten Sie die kostenlose Testversion.

1. Vergewissern Sie sich, dass Ihr Eee PC mit dem Internet verbunden ist und doppelklicken Sie auf dem Bildschirm auf **Microsoft Office 60 Day Trial - Online**.



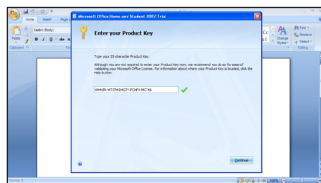
2. Klicken Sie auf **TRY NOW**.
3. Geben Sie Ihre E-Mail-Adresse ein und klicken Sie auf **SUBMIT**.



4. Kopieren Sie den Produktschlüssel und klicken Sie auf den Link.



5. Geben Sie den Produktschlüssel ein und folgen Sie den Bildschirmanweisungen, um den Aktivierungsvorgang zu beenden, bevor Sie die kostenlose Testversion benutzen können.



Wenn Sie andere Anwendungen der Microsoft Office Suite benutzen wollen, klicken Sie auf **Start > Alle Programme > Microsoft Office**, um die gewünschte Anwendung auszuwählen.

Support-DVD-Informationen

Systemwiederherstellung

Boot Booster

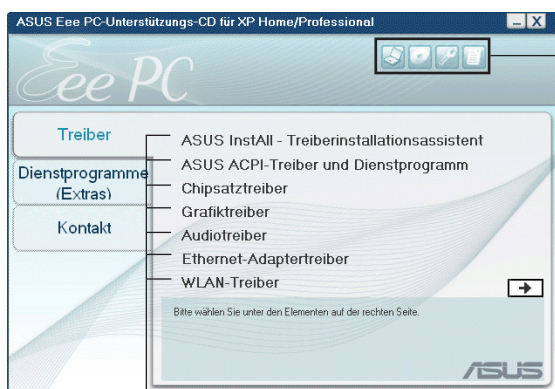
**Support-DVD &
Systemwiederherstellung**

Support-DVD-Informationen

Die mit dem Eee PC gelieferte Support-DVD enthält Treiber, Softwareanwendungen und Dienstprogramme, die Sie installieren können, um den gesamten Funktionsumfang nutzen zu können.

Support-DVD ausführen

Legen Sie die Support-DVD in das externe optische Laufwerk ein. Die DVD zeigt automatisch das Treibermenü an, sofern der Autostart Ihres Computers aktiviert ist.



Auf ein Symbol klicken, um die Support-DVD-/Eee PC-Informationen anzuzeigen

Zum Installieren anklicken



Falls der Autostart Ihres Computers NICHT aktiviert sein sollte, durchsuchen Sie die Support-DVD nach der Datei ASSETUP.EXE; sie befindet sich im BIN-Ordner. Starten Sie die Datei ASSETUP.EXE durch Doppelklick.



Die auf der Support-DVD mitgelieferten Treiber und Hilfsprogramme können jederzeit ohne Vorankündigung geändert werden.

Treibermenü

Das Treibermenü zeigt verfügbare Gerätetreiber, wenn das System installierte Geräte erkennt. Zum Aktivieren der Geräte installieren Sie die erforderlichen Treiber.

Hilfsprogrammmenü

Das Hilfsprogrammmenü zeigt Anwendungen, die vom Eee PC unterstützt werden.

Kontakt

Klicken Sie auf den Tab Kontakt, um die ASUS-Kontaktinformationen anzuzeigen.

Sonstige Informationen

Die Symbole in der rechten oberen Bildschirmecke bieten weitere Informationen zum Eee PC und zu den Inhalten der Support-DVD. Zum Anzeigen der gewünschten Informationen klicken Sie die jeweiligen Symbole an.



Systeminformationen



Technische Unterstützung



DVD-Inhalt



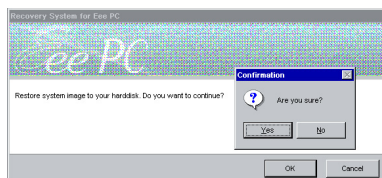
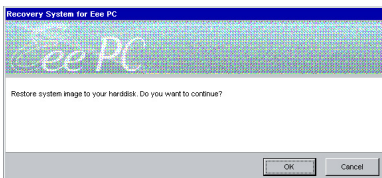
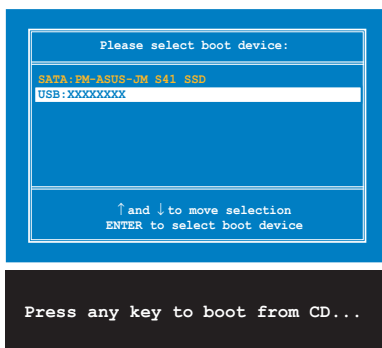
Dateiliste

Systemwiederherstellung

Verwenden der Support-DVD

Die Support-DVD beinhaltet ein Image (Abbild) des Betriebssystems, wie es vom Hersteller auf Ihrem Eee PC installiert wurde. Die Support-DVD bietet eine umfangreiche Wiederherstellungslösung, die Ihr System schnell in den Originalzustand zurück versetzt, vorausgesetzt, Ihre Festplatte arbeitet ordnungsgemäß. Bevor Sie die Support-DVD verwenden, kopieren Sie alle persönlichen Daten (z.B. Outlook PST-Dateien) auf einen externen Datenträger und notieren Sie sich alle vorgenommenen Benutzereinstellungen (z.B. Netzwerkeinstellungen).

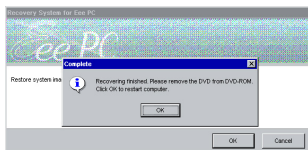
1. Schließen Sie ein externes DVD-Laufwerk an Ihren Eee PC an, legen Sie anschließend die Support-DVD in das optische Laufwerk ein (das System muss eingeschaltet sein).
2. Drücken Sie beim Starten auf **<ESC>**. Es erscheint der Bildschirm **Please select boot device**. Wählen Sie **USB:XXXXXX** (evtl. mit dem Herstellernamen des optischen Laufwerkes beschriftet), um vom optischen Laufwerk zu booten.
3. Drücken Sie eine beliebige Taste, um vom optischen Laufwerk zu booten.
4. Klicken Sie auf **OK**, wenn das Fenster **Recovery System for Eee PC** erscheint.
5. Klicken Sie auf **Ja**, um die Systemwiederherstellung zu starten.





Sie verlieren während der Systemwiederherstellung sämtliche Daten. Sichern Sie wichtige Daten, ehe Sie die Wiederherstellung Ihres Systems starten.

6. Nachdem die Systemwiederherstellung fertiggestellt wurde, entfernen Sie die Support-DVD aus dem optischen Laufwerk und klicken Sie auf **OK**, um den Eee PC neu zu starten



Boot Booster

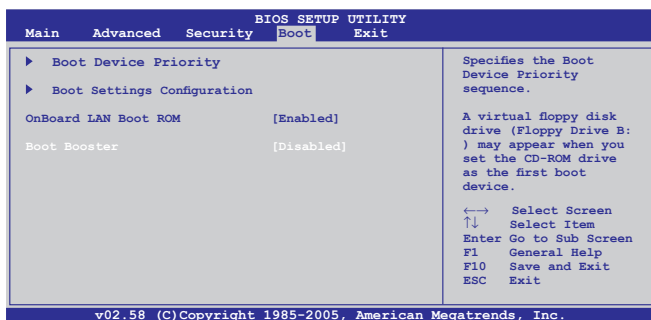
Das BIOS-Element Boot Booster hilft Ihnen, die Boot-Zeit Ihres Eee PCs zu verkürzen. Trotzdem müssen Sie dieses Element deaktivieren, bevor Sie Komponenten des Eee PC ändern oder die Systemwiederherstellung von einem USB-Flash-Laufwerk, einem externen optischen Laufwerk oder der versteckten Wiederherstellungspartition ausführen. Folgen Sie den Anweisungen, um Boot Booster zu deaktivieren:

1. Starten Sie das System und drücken Sie während des Boot-Vorgangs auf **<F2>**, um den POST-Bildschirm aufzurufen. Drücken Sie erneut auf **<F2>**, um die BIOS-Einstellungen aufzurufen.



Wenn Sie den POST-Bildschirm bei dieser Vorgehensweise nicht sehen oder das BIOS aufrufen können, starten Sie das System neu und drücken Sie beim Boot-Vorgang wiederholt auf **<F2>**.

2. **Boot Booster** auf [Disabled] einstellen



3. Drücken Sie auf **<F10>**, um die Konfiguration zu speichern und den Eee PC neu zu starten.



Denken Sie daran, Boot Booster nach der Änderung der Hardware oder der Systemwiederherstellung wieder zu aktivieren.

Erklärungen und Sicherheitshinweise

Urheberrechtliche Hinweise

Haftungsausschluss

Service und Support

Anhang

Erklärungen und Sicherheitshinweise

Erklärung der Federal Communications Commission

Dieses Gerät entspricht Teil 15 der FCC-Vorschriften. Im Betrieb müssen die folgenden beiden Bedingungen erfüllt werden:

- Dieses Gerät darf keine schädliche Störstrahlung abgeben und
- Dieses Gerät muss für empfangene Störstrahlung unempfindlich sein, auch für Störstrahlung, die unerwünschte Funktionen hervorrufen kann.

Dieses Gerät wurde geprüft und entspricht den Grenzwerten für digitale Geräte der Klasse B gemäß Teil 15 der FCC-Vorschriften. Diese Vorschriften wurden für ausreichenden Schutz gegen Radiofrequenzenergie in Wohngebieten aufgestellt. Dieses Gerät erzeugt und verwendet Radiofrequenzenergie und kann diese ausstrahlen. Wenn es nicht entsprechend der Bedienungsanleitung installiert und verwendet wird, kann es Störungen von Funkübertragungen verursachen. Es kann nicht für alle Installationen gewährleistet werden, dass keine Störungen auftreten. Falls dieses Gerät Störungen des Rundfunk- oder Fernsehempfangs verursacht, was durch Ein- und Ausschalten des Geräts ermittelt werden kann, sollten Sie folgende Maßnahmen ergreifen, um die Störungen zu beheben:

- Ändern Sie die Ausrichtung oder den Standort der Empfangsantenne.
- Vergrößern Sie den Abstand zwischen dem Gerät und dem Empfänger.
- Schließen Sie Gerät und Empfänger an unterschiedliche Netzspannungskreise an.
- Wenden Sie sich an den Fachhändler oder einen erfahrenen Radio-/ Fernsehtechniker.



Die Verwendung von abgeschirmten Netzkabeln ist erforderlich, um die Grenzen der FCC-Bestimmungen einzuhalten und Interferenzen mit dem Radio- oder Fernsehempfang zu vermeiden. Es darf nur das mitgelieferte Netzkabel verwendet werden. Verwenden Sie nur abgeschirmte Kabel, um E/A-Geräte anzuschließen. Wir machen Sie darauf aufmerksam, dass Modifikationen, die nicht ausdrücklich von verantwortlichen Stellen genehmigt wurden, Ihre Betriebserlaubnis für dieses Gerät erlöschen lassen kann.

(Neuaufgabe von den FCC-Bestimmungen #47, Teil 15.193, 1993.
Washington DC: Office of the Federal Register, National Archives and
Records Administration, U.S. Government Printing Office.)

FCC-Funkfrequenzbelastungserklärung



Veränderungen am Gerät, die nicht ausdrücklich von den Verantwortlichen gebilligt wurden, können das Nutzungsrecht annullieren. "Der Hersteller erklärt, dass dieses Gerät durch spezielle von den USA kontrollierter Firmware auf die Kanäle 1-11 im 2,4GHz-Frequenzband beschränkt ist."

Dieses Gerät erfüllt die FCC-Strahlenbelastungsgrenzen für unkontrollierte Umgebungen. Um die FCC-Bestimmungen einzuhalten, vermeiden Sie direkten Kontakt mit der Sendeantenne, während des Betriebes. Der Endbenutzer muss den Bedienungsanweisungen Folge leisten, um die Funkfrequenzbelastungsbestimmungen zu erfüllen.

Eee PC T91

Max. SAR-Messungen (1g)

AR5B95 (AW-NE785H)

11b: 0.844 W/kg

11g: 0.457 W/kg

11n 20M: 0.314 W/kg

11n 40M: 0.258 W/kg

Konformitätserklärung für die R&TTE-Direktive 1999/5/EC

Die folgenden Elemente wurden vervollständigt und werden als relevant und ausreichend betrachtet:

- Grundlegende Anforderungen – Artikel 3
- Schutz der Gesundheit und Sicherheit – Artikel 3.1a
- Tests zur elektrischen Sicherheit, entsprechend EN 60950-1
- Schutzanforderungen zur elektromagnetischen Verträglichkeit – Artikel 3.1b
- Tests zur elektromagnetischen Verträglichkeit entsprechend EN 301 489-1 und EN 301
- Tests entsprechend 489-17
- Effektive Nutzung der Funkfrequenzen – Artikel 3.2
- Funktests entsprechend EN 300 328- 2

CE-Kennzeichen-Warnung

Es handelt sich hier um ein Produkt der Klasse B, das im Hausgebrauch Radiointerferenzen hervorrufen kann. In diesem Fall sollte der Benutzer geeignete Maßnahmen ergreifen.

IC-Strahlenbelastungserklärung für Kanada

Dieses Gerät erfüllt die IC-Strahlenbelastungsgrenzen für unkontrollierte Umgebungen. Um die IC-Bestimmungen einzuhalten, vermeiden Sie während des Betriebes direkten Kontakt mit der Sendeantenne. Der Endbenutzer muss den Bedienungsanweisungen Folge leisten, um die Funkfrequenzbelastungsbestimmungen zu erfüllen.

Der Betrieb ist abhängig von folgenden zwei Bedingungen:

- Das Gerät darf keine Interferenzen verursachen und
- Das Gerät muss jegliche Interferenzen akzeptieren, eingeschlossen Interferenzen, die einen ungewünschten Gerätebetrieb verursachen.

Eee PC T91

Max. SAR-Messungen (1g)

AR5B95 (AW-NE785H)

11b: 0.844 W/kg

11g: 0.457 W/kg

11n 20M: 0.314 W/kg

11n 40M: 0.258 W/kg

Dieses Gerät und seine Antenne(n) dürfen nicht zusammen oder in der Nähe mit anderen Antennen oder Sendern betrieben werden.

Die Länder-Code-Auswahlfunktion ist für Produkte für den US- und kanadischen Markt deaktiviert.

Dieses digitale Klasse [B]-Gerät erfüllt die kanadische ICES-003.

Cet appareil numérique de la classe [B] est conforme à la norme NMB-003 du Canada

Wireless-Kanäle für unterschiedliche Gebiete

N.Amerika	2,412-2,462 GHz	Kanal 01 bis Kanal 11
Japan	2,412-2,484 GHz	Kanal 01 bis Kanal 14
Europa ETSI	2,412-2,472 GHz	Kanal 01 bis Kanal 13

Verbotene Wireless-Frequenzbänder in Frankreich

In einigen Gebieten in Frankreich sind bestimmte Frequenzbänder verboten. Die im höchsten Fall erlaubten Leistungen bei Innenbetrieb sind:

- 10mW für das gesamte 2,4 GHz-Band (2400 MHz–2483,5 MHz)
- 100mW für Frequenzen zwischen 2446,5 MHz und 2483,5 MHz



Die Kanäle 10 bis 13 arbeiten ausschließlich im Band von 2446,6 MHz bis 2483,5 MHz.

Es gibt einige Möglichkeiten der Benutzung im Freien: Auf privaten Grundstücken oder auf privaten Grundstücken öffentlicher Personen ist die Benutzung durch eine vorausgehende Genehmigung des Verteidigungsministers mit einer maximalen Leistung von 100mW im 2446,5–2483,5 MHz-Band erlaubt. Die Benutzung im Freien auf öffentlichen Grundstücken ist nicht gestattet.

In den unten aufgeführten Gebieten gilt für das gesamte 2,4GHz-Band:

- Maximal erlaubte Leistung in Innenräumen ist 100mW
- Maximal erlaubte Leistung im Freien ist 10mW

Gebiete in denen der Gebrauch des 2400–2483,5 MHz-Bandes mit einer EIRP von weniger als 100mW in Innenräumen und weniger als 10mW im Freien erlaubt ist:

01	Ain Orientales	02	Aisne	03	Allier
05	Hautes Alpes	08	Ardennes	09	Ariège
11	Aude	12	Aveyron	16	Charente
24	Dordogne	25	Doubs	26	Drôme
32	Gers	36	Indre	37	Indre et Loire
41	Loir et Cher	45	Loiret	50	Manche
55	Meuse	58	Nièvre	59	Nord

60 Oise	61 Orne	63 Puy du Dôme
64 Pyrénées Atlantique	66 Pyrénées	67 Bas Rhin
68 Haut Rhin	70 Haute Saône	71 Saône et Loire
75 Paris	82 Tarn et Garonne	84 Vaucluse
88 Vosges	89 Yonne	90 Territoire de Belfort
94 Val de Marne		

Die Ausrüstungsanforderung unterliegt etwaigen späteren Änderungen und ermöglicht Ihnen eventuell die Benutzung Ihrer Wireless-LAN-Karte in mehreren Gebieten Frankreichs. Bitte erkundigen Sie sich auf der ART-Webseite nach den neusten Informationen (www.art-telecom.fr)



Your WLAN Card transmits less than 100mW, but more than 10mW.

UL-Sicherheitshinweise

Erforderlich für UL 1459 über Telekommunikations(Telefon)-Geräte, die für eine elektrische Verbindung mit einem Telekommunikationsnetzwerk, dessen Betriebsspannung zur Erde nicht 200V Spitze, 300V Spitze-zu-Spitze und 105Vrms überschreitet, und für eine Installation und Verwendung entsprechend dem National Electrical Code (NFPA 70) ausgelegt sind.

Grundlegende Vorsichtsmaßnahmen, einschließlich der nachstehenden, müssen bei Verwenden des Eee PC-Modems immer getroffen werden, um die Brandgefahr, elektrische Schläge und Verletzungen zu vermeiden:

- Verwenden Sie den Eee PC **nicht** in unmittelbarer Nähe von Wasser, wie z.B. in der Nähe von Badewannen, Waschbecken, Spülbecken oder Waschwannen, in einem feuchten Keller oder in der Nähe eines Schwimmbeckens.
- Verwenden Sie den Eee PC **nicht** während eines Gewitters. Es besteht die Gefahr eines elektrischen Schlags durch Blitz.
- Verwenden Sie den Eee PC **nicht** in einer Umgebung, wo Gas austritt.

Erforderlich für UL 1642 über primäre (nicht wiederaufladbare) und sekundäre (wiederaufladbare) Lithium-Batterien, die als Stromquelle in Produkten verwendet werden. Diese Batterien beinhalten Metall-Lithium, Lithiumlegierung oder Lithiumionen und bestehen eventuell aus einer einzigen elektrochemischen Zelle oder zwei oder mehrere seriell, parallel oder auf beide Weisen verbundene Zellen, die chemische Energie durch eine nicht umkehrbare oder umkehrbare chemische Reaktion in elektrische Energie umwandeln.

- Werfen Sie den Akkupack vom Eee PC nicht in Feuer. Er könnte explodieren. Entsorgen Sie den Akku entsprechend dem Gesetz vor Ort, um Verletzungen durch Brand oder Explosion zu vermeiden.
- Verwenden Sie nicht die Netzteile oder Akkus von anderen Geräten, um Verletzungen durch Brand oder Explosion zu vermeiden. Verwenden Sie nur die von UL genehmigten Netzteile oder Akkus, die vom Hersteller oder autorisierten Händlern geliefert werden.

Stromsicherheitsanforderungen

Produkte mit einem elektrischen Strom von bis zu 6A und einem Gewicht über 3kg müssen geprüfte Netzkabel benutzen. Diese müssen mindestens folgende Werte aufweisen: H05VV-F, 3G, 0,75mm² oder H05VV-F, 2G, 0,75mm².



Die durchgestrichene Mülltonne zeigt an, dass dieses Produkt (elektrische, elektronische Ausrüstung und quecksilberhaltige Knopfzellenbatterien) nicht im normalen Hausmüll entsorgt werden darf. Erkundigen Sie sich bei Ihren lokalen Behörden nach der ordnungsgemäßen Entsorgung für elektronische Produkte.

REACH

Die rechtlichen Rahmenbedingungen für REACH (Registration, Evaluation, Authorization, and Restriction of Chemicals) erfüllend, veröffentlichen wir die chemischen Substanzen in unseren Produkten auf unserer ASUS REACH-Webseite unter <http://green.asus.com/english/REACH.htm>.

Nordic-Vorsichtsmaßnahmen (für Lithium-Ionen-Akkus)



CAUTION! Danger of explosion if battery is incorrectly replaced. Replace only with the same or equivalent type recommended by the manufacturer. Dispose of used batteries according to the manufacturer's instructions. (English)



ATTENZIONE! Rischio di esplosione della batteria se sostituita in modo errato. Sostituire la batteria con una di tipo uguale o equivalente consigliata dalla fabbrica. Non disperdere le batterie nell'ambiente. (Italian)



VORSICHT! Explosionsgefahr bei unsachgemäßen Austausch der Batterie. Ersatz nur durch denselben oder einem vom Hersteller empfohlenem ähnlichen Typ. Entsorgung gebrauchter Batterien nach Angaben des Herstellers. (German)



ADVARSEL! Lithiumbatteri - Eksplosionsfare ved fejlagtig håndtering. Udskiftning må kun ske med batteri af samme fabrikat og type. Levér det brugte batteri tilbage til leverandøren. (Danish)



WARNING! Explosionsfara vid felaktigt batteribyte. Använd samma batterityp eller en ekvivalent typ som rekommenderas av apparattillverkaren. Kassera använt batteri enligt fabrikantens instruktion. (Swedish)



VAROITUS! Paristo voi räjähtää, jos se on virheellisesti asennettu. Vaihda paristo ainoastaan laitevalmistajan suositteluun tyypin. Hävitä käytetty paristo valmistajan ohjeiden mukaisesti. (Finnish)



ATTENTION! Il y a danger d'explosion s'il y a remplacement incorrect de la batterie. Remplacer uniquement avec une batterie du même type ou d'un type équivalent recommandé par le constructeur. Mettre au rebut les batteries usagées conformément aux instructions du fabricant. (French)



ADVARSEL! Eksplosjonsfare ved feilaktig skifte av batteri. Benytt samme batteritype eller en tilsvarende type anbefalt av apparatfabrikanten. Brukte batterier kasseres i henhold til fabrikantens instruksjoner. (Norwegian)



標準品以外の使用は、危険の元になります。交換品を使用する場合、製造者に指定されるものを使って下さい。製造者の指示に従って処理して下さい。 (Japanese)



ВНИМАНИЕ! При замене аккумулятора на аккумулятор иного типа возможно его возгорание. Утилизируйте аккумулятор в соответствии с инструкциями производителя. (Russian)

Urheberrechtliche Hinweise

Kein Teil dieses Handbuchs, einschließlich der darin beschriebenen Produkte und Software, darf ohne ausdrückliche schriftliche Genehmigung von ASUSTeK COMPUTER INC. ("ASUS") mit jeglichen Mitteln in jeglicher Form reproduziert, übertragen, transkribiert, in Wiederaufrufsystemen gespeichert oder in jegliche Sprache übersetzt werden, abgesehen von vom Käufer als Sicherungskopie angelegter Dokumentation.

ASUS BIETET DIESES HANDBUCH IN SEINER VORLIEGENDEN FORM AN, OHNE JEGLICHE GARANTIE, SEI SIE DIREKT ODER INDIREKT, EINSCHLIESSLICH, ABER NICHT BESCHRÄNKT AUF INDIREKTE GARANTIE ODER BEDINGUNGEN BEZÜGLICH DER VERKÄUFLICHKEIT ODER EIGNUNG FÜR EINEN BESTIMMTEN ZWECK. IN KEINEM FALL IST ASUS, SEINE DIREKTOREN, LEITENDEN ANGESTELLTEN, ANGESTELLTEN ODER AGENTEN HAFTBAR FÜR JEGLICHE INDIREKTE, SPEZIELLE, ZUFÄLLIGEN ODER FOLGESCHÄDEN (EINSCHLIESSLICH SCHÄDEN AUFGRUND VON PROFITVERLUSTEN, GESCHÄFTSVERLUSTEN, NUTZUNGS- ODER DATENVERLUSTEN, UNTERBRECHUNG VON GESCHÄFTSABLÄUFEN ET CETERA), SELBST WENN ASUS VON DER MÖGLICHKEIT SOLCHER SCHÄDEN UNTERRICHTET WURDE, DIE VON DEFECTEN ODER FEHLERN IN DIESEM HANDBUCH ODER AN DIESEM PRODUKT HERRÜHREN.

In diesem Handbuch erscheinende Produkte und Firmennamen könnten eingetragene Warenzeichen oder Copyrights der betreffenden Firmen sein und dienen ausschließlich zur Identifikation oder Erklärung und zum Vorteil des jeweiligen Eigentümers, ohne Rechtsverletzungen zu beabsichtigen.

DIE TECHNISCHE DATEN UND INFORMATION IN DIESEM HANDBUCH SIND NUR ZU INFORMATIONSZWECKEN GEDACHT, SIE KÖNNEN JEDERZEIT OHNE VORANKÜNDIGUNG GEÄNDERT WERDEN UND SOLLTEN NICHT ALS VERPFLICHTUNG SEITENS ASUS ANGESEHEN WERDEN. ASUS ÜBERNIMMT KEINE VERANTWORTUNG ODER HAFTUNG FÜR JEGLICHE FEHLER ODER UNGENAUIGKEITEN, DIE IN DIESEM HANDBUCH AUFTRETEN KÖNNTEN, EINSCHLIESSLICH DER DARIN BESCHRIEBENEN PRODUKTE UND SOFTWARE.

Copyright © 2009 ASUSTeK COMPUTER INC.

Alle Rechte vorbehalten.

Haftungsausschluss

Es können Sachverhalte auftreten, bei denen Sie aufgrund eines Fehler seitens ASUS oder anderer Haftbarkeiten berechtigt sind, Schadensersatz von ASUS zu fordern. In jedem einzelnen Fall, ungeachtet der Grundlage, anhand derer Sie Schadensansprüche gegenüber ASUS geltend machen, haftet ASUS maximal nur mit dem vertraglich festgesetzten Preis des jeweiligen Produktes bei Körperverletzungen (einschließlich Tod) und Schäden am Grundeigentum und am Sachvermögen oder anderen tatsächlichen und direkten Schäden, die aufgrund von Auslassung oder Verrichtung gesetzlicher Pflichten gemäß dieser Garantieerklärung erfolgen.

ASUS ist nur für verantwortlich für bzw. entschädigt Sie nur bei Verlust, Schäden oder Ansprüchen, die aufgrund eines vertraglichen, zivilrechtlichen Bruchs dieser Garantieerklärung seitens ASUS entstehen.

Diese Einschränkung betrifft Lieferanten und Weiterverkäufer von ASUS. Sie stellt das Höchstmaß dar, mit dem ASUS, seine Lieferanten und Ihr Weiterverkäufer insgesamt verantwortlich sind.

UNTER KEINEN UMSTÄNDEN HAFTET ASUS FÜR FOLGENDES: (1) SCHADENSANSPRÜCHE AN SIE VON DRITTEN; (2) VERLUST VON ODER SCHÄDEN AN AUFZEICHNUNGEN ODER DATEN; ODER (3) BESONDERE, SICH ERGEBENDE ODER INDIREKTE SCHÄDEN ODER WIRTSCHAFTLICHE FOLGESCHÄDEN (EINSCHLIESSLICH VERLUST VON PROFITEN ODER SPAREINLAGEN), AUCH WENN ASUS, SEINE LIEFERANTEN ODER IHR WEITERVERKÄUFER VON DIESER MÖGLICHKEIT IN KENNTNIS GESETZT IST.

Service und Unterstützung

Besuchen Sie unsere mehrsprachige Webseite unter
<http://support.asus.com>