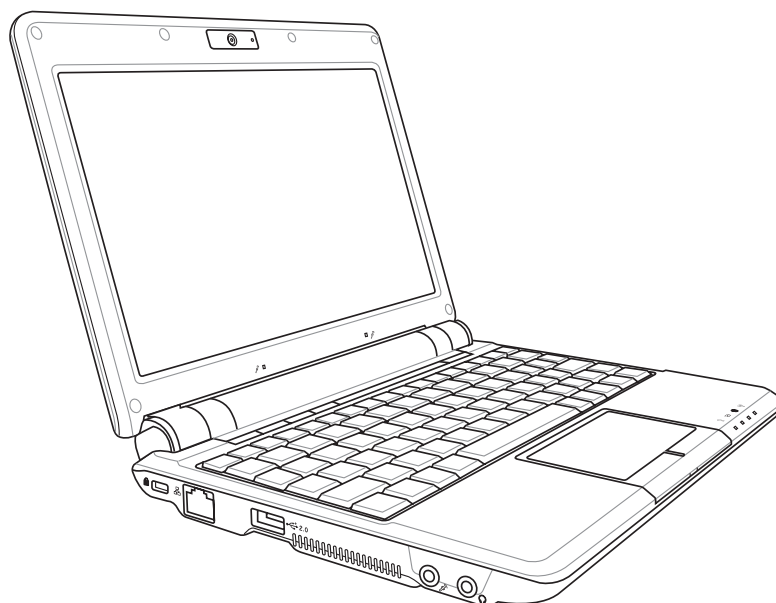


Eee PC Návod na obsluhu **Windows® XP Edition**

Eee PC série 1000

Eee PC série 904

Eee PC série 901



Obsah

Kapitola 1: Predstavenie Eee PC

O tomto návode na obsluhu	1-2
Poznámky k tomuto návodu	1-3
Bezpečnostné opatrenia	1-4
Opatrenia pri preprave	1-5
Nabíjanie batérií	1-5
Upozornenia pre používanie na palubách lietadiel	1-5
Príprava Eee PC	1-6

Kapitola 2: Spoznanie súčastí

Horná strana	2-2
Spodná strana	2-5
Pravá strana	2-7
Ľavá strana	2-8
Zadná strana	2-9

Kapitola 3 Začíname

Systém napájania	3-2
Používanie napájania striedavým prúdom	3-2
Používanie napájania batériou	3-3
Starostlivosť o batériu	3-4
Používanie Touchpadu	3-6
Zadávanie vstupov pomocou jedného prsta	3-6
Zadávanie vstupov pomocou viacerých prstov	3-7
Používanie klávesnice	3-8
Špeciálne funkčné klávesy	3-8
Sprievodca pri prvom spustení	3-11
Prevádzkový režim	3-13
Vypnutie	3-14

Kapitola 4: Používanie Eee PC

Internet	4-2
Konfigurácia pripojenia k bezdrôtovej sieti	4-2
Konfigurácia pripojenia k sieti	4-4
Protokol bezdrôtového pripojenia bod-bod pomocou Ethernetu	4-9

Obsah

Prezeranie internetových stránok.....	4-11
Využívanie bezplatných zdrojov	4-12
Prístup k e-mailom	4-13
Komunikácia s priateľmi.....	4-14
Kontrola svetového času.....	4-16
Práca	4-17
Kancelárske aplikácie	4-17
Softvér určený na správu	4-21
Príslušenstvo	4-23
Výuka	4-24
Veda	4-24
Jazyk	4-25
Matematika.....	4-25
Maľovanie.....	4-26
Online výuka	4-26
Zábava.....	4-27
Prehrávač videa	4-27
Prehrávač audio súborov	4-28
Správca fotografií.....	4-29
Správca video súborov	4-30
Web kamera.....	4-30
Zariadenie záznamu zvuku	4-31
Nastavenia	4-32
Režim pracovnej plochy	4-32
Antivírus.....	4-33
Hlasitosť	4-33
Okamžité vypnutie.....	4-34
Tlačiarne.....	4-34
Systémové informácie	4-35
Dátum a čas	4-35
Personalizácia	4-36
Pridať/odstrániť softvér	4-36
Touchpad.....	4-38
Správca diskov	4-38
Diagnosticke nástroje	4-39

O tomto návode na obsluhu

Poznámky k tomuto návodu

Bezpečnostné opatrenia

Príprava Eee PC

Predstavenie Eee PC



O tomto návode na obsluhu

Práve čítate návod na obsluhu pre Eee PC. Tento návod poskytuje informácie o rôznych prvkoch nachádzajúcich sa v Eee PC a o tom, ako tieto prvky používať. Hlavné časti tohto návodu na obsluhu sú:

1. Predstavenie Eee PC

Táto časť predstavuje Eee PC a tento návod na obsluhu.

2. Spoznanie súčastí

Poskytuje informácie o komponentoch Eee PC.

3. Začíname

Poskytuje informácie o začatí práce s Eee PC.

4. Používanie Eee PC

Poskytuje informácie o používaní pomocných programov Eee PC.

5. Obnova systému

Poskytuje informácie o obnove systému.

6. Inštalácia systému Windows® XP

Poskytuje informácie o tom, ako nainštalovať operačný systém Windows® XP do Eee PC a informácie o obsahu CD s podporou.

7. Príloha

Poskytuje zoznam kvalifikovaných dodávateľov a bezpečnostné vyhlásenia.



Medzi vašim PC Eee a nákresmi v tomto návode môžu byť rozdielnosti. Prosíme vás, berte za to, že váš PC Eee je v poriadku.

Poznámky k tomuto návodu

V rámci návodu sa vyskytuje niekoľko poznámok a výstrah, ktoré vám umožňujú bezpečné a účinné dokončenie určitých úloh. Tieto poznámky majú rôzne stupne dôležitosti, ako je to popísané ďalej:



VÝSTRAHA! Dôležité informácie, ktoré je potrebné dodržiavať kvôli bezpečnej prevádzke.



DÔLEŽITÉ! Životne dôležité informácie, ktoré je treba dodržať, aby ste zabránili poškodeniu údajov, prvkov alebo poraneniu osôb.



TIP: Tipy pre vykonanie úloh.



POZNÁMKA: Informácie o výnimkách z popisovaných situácií.

Bezpečnostné opatrenia

Nasledujúce bezpečnostné opatrenia predĺžia životnosť Eee PC. Postupujte podľa všetkých opatrení a pokynov. Okrem činností popísaných v návode, všetky ostatné servisné činnosti zverte do rúk kvalifikovanému personálu. Nepoužívajte káble, príslušenstvo alebo periférne zariadenia, ktoré sú poškodené. Na povrchu počítača, alebo v jeho blízkosti nepoužívajte silné rozpúšťadlá, ako sú riedidlá, benzín, alebo iné chemikálie.



Pred čistením odpojte prívod striedavého prúdu a vyberte batériu (batérie). Eee PC utrite čistou celulóзовou špongiou alebo semišovou tkaninou namočenou v roztoku niekoľkých kvapiek horúcej vody a čistiaceho prostriedku, ktorý nemá brusné účinky. Prebytočnú vlhkosť odstráňte suchou tkaninou.



NEUMIESTŇUJTE na nerovné a nestabilné pracovné povrchy. V prípade poškodenia skrinky vyhľadajte pomoc servisného strediska.



NEVYSTAVUJTE pôsobeniu prašných alebo špinavých prostredí. NEPREVÁDZKUJTE v prípade unikania plynu.



Panel displeja NESTLÁČAJTE a ani sa ho NEDOTÝKAJTE. Neumiestňujte spolu s malými predmetmi, ktoré by mohli zapríčiniť poškriabanie alebo by mohli vniknúť do Eee PC.



Eee PC NENECHÁVAJTE na svojom lone alebo akejkoľvek časti svojho tela, čím obmedzíte vlastné pohodlie a zabránite vystaveniu teplotám.



BEZPEČNÉ TEPLOTY: Tento Eee PC by sa mal používať v prostrediach s teplotou okolia medzi 5°C (41°F) a 35°C (95°F).



Eee PC NEVYHADZUJTE do komunálneho odpadu. Overte si mieste nariadenia týkajúce sa likvidácie elektronických výrobkov.



Na vrchnú časť Eee PC NEUMIESTŇUJTE žiadne predmety a žiadne predmety do Eee PC NESTRKAJTE.



NEVYSTAVUJTE silným magnetickým ani elektrickým poliam.



NEVYSTAVUJTE ani NEPOUŽÍVAJTE v blízkosti kvapalín, v rámci dažďa alebo vlhkosti. Modem NEPOUŽÍVAJTE počas búrky s výskytom bleskov.



Bezpečnostné upozornenia týkajúce sa batérie: Batériu NEVHADZUJTE do ohňa. Kontakty NESKRATUJTE. Batériu NEROZBERAJTE.



Vstupné hodnoty: Pozrite sa na štítok so vstupnými hodnotami na spodnej strane Eee PC a uistite sa, že vami používaný sieťový adaptér je v súlade s týmito hodnotami.



Eee PC, ktorý je pripojený do elektrickej siete NEPRENÁŠAJTE a ani ho NEZAKRÝVAJTE materiálmi (ako je napríklad brašna), ktoré by mohli znížiť cirkuláciu vzduchu.

Opatrenia pri preprave

Aby ste pripravili Eee PC na prepravu, mali by ste zatvoriť panel displeja a ochrániť tak klávesnicu a panel displeja.

K strate lesku povrchu Eee PC môže dôjsť v prípade nesprávnej starostlivosti. Dávajte pozor, aby ste neošúchali ani nepoškriabali povrchy počas prepravy Eee PC. Môžete Eee PC umiestniť do puzdra na prenos, ktoré chráni pred špinou, vodou, otrasmi a poškriabaním.



V prípade modelu, ktorý je dodávaný s mechanikou pevného disku by ste mali v štádiu prípravy na prepravu zariadenie VYPNÚŤ a mali by ste **odpojiť všetky externé periférne zariadenia s cieľom zabrániť poškodeniu konektorov**. Pri vypnutí (OFF) sa hlava jednotky pevného disku vtiahne, čím sa zabráni poškriabaniu povrchu pevného disku počas prepravy. Zariadenie neprenášajte pokiaľ je ZAPNUTÉ.

Nabíjanie batérií

Ak mienite využívať napájanie batériami, pred dlhou cestou sa presvedčte, že tieto batérie, ako aj náhradné batérie sú úplne nabité. Zapamätajte si, že sieťovým adaptérom nabíjate batérie počas doby jeho pripojenia k sieti a k počítaču. Uvedomte si, že nabiť batériu počas doby, kedy sa Eee PC používa trvá dlhšiu dobu.

Upozornenia pre používanie na palubách lietadiel

Ak si želáte svoj Eee PC používať na palube lietadla, spojte sa so zastúpením leteckej spoločnosti. Väčšina leteckých spoločností má zavedené obmedzenia týkajúce sa používania elektronických zariadení. Väčšina leteckých spoločností povolí používanie elektronických zariadení v čase medzi vzletom a pristávaním, avšak nie počas vzletu a pristávania.

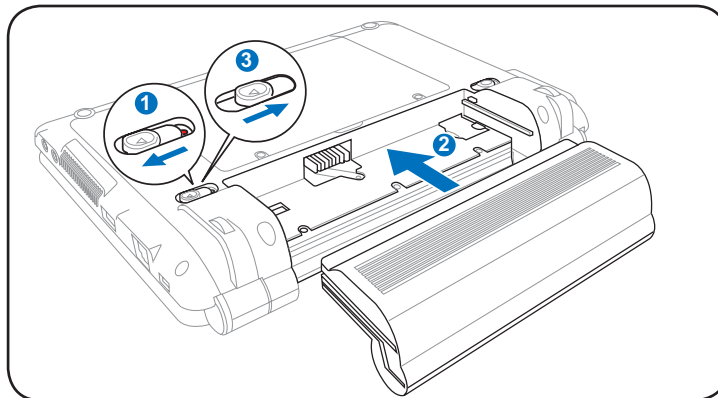


Existujú tri hlavné typy zariadení bezpečnosti letísk: Röntgenové zariadenia (používané v prípade položiek umiestnených na prepravných pásoch), magnetické detektory (používané v prípade osôb prechádzajúcich bezpečnostnou kontrolou) a magnetické snímače (príručné zariadenia používané v prípade ľudí alebo jednotlivých položiek). Svoj Eee PC a diskety môžete nechať prejsť cez röntgenové zariadenia používané na letiskách. Predsa len sa však odporúča, aby ste svoj Eee PC alebo diskety nenechali prechádzať magnetickými detektormi alebo magnetickými snímačmi používanými na letiskách.

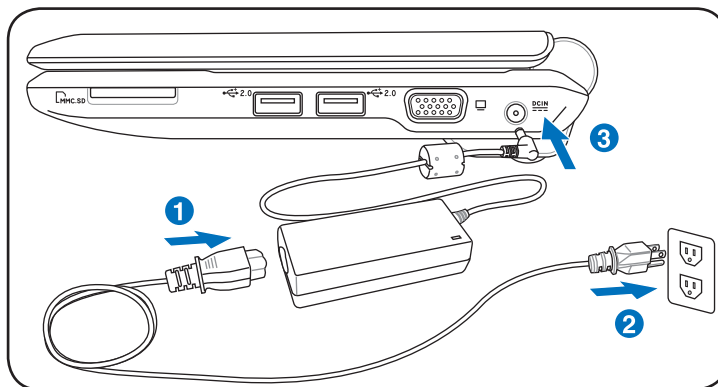
Príprava Eee PC

Pre používanie Eee PC existuje iba niekoľko krátkych pokynov. Podrobné informácie nájdete v nasledujúcich kapitolách.

1. Nainštalujte batériu

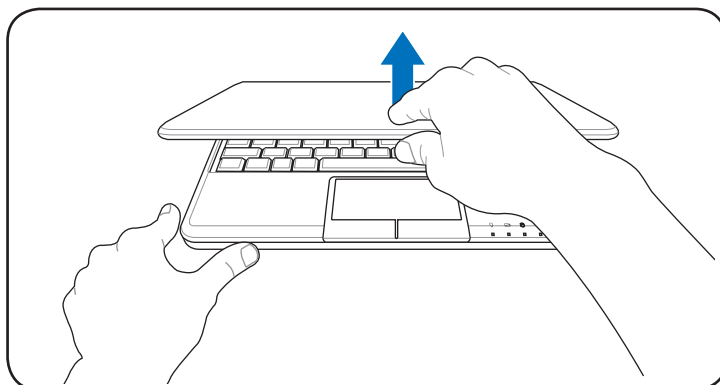


2. Pripojte sieťový adaptér striedavého prúdu

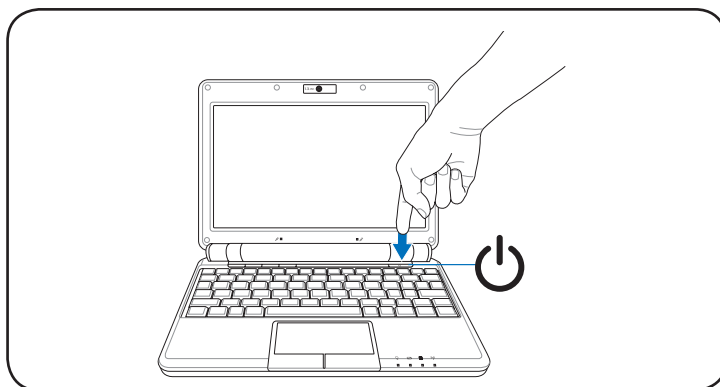


Váš Eee PC môže byť dodávaný so zástrčkou s dvoma alebo tromi vetvami, a to v závislosti na teritóriu. Ak je dodaný so zástrčkou s tromi vetvami, je potrebné použiť uzemnenú zásuvku striedavého prúdu, alebo je potrebné použiť správne uzemnený adaptér, čím sa zabezpečí bezpečná prevádzka Eee PC.

3. Otvorte panel displeja



4. Zapnite Eee PC



Počas otvárania panela displeja nevyvíjate na neho nadmernú silu (smerom k stolu); môže dôjsť k poškodeniu kľbových spojení! Eee PC nikdy nezdvíhajte držiak panel displeja!

Horná strana

Spodná strana

Pravá strana

Ľavá strana

Zadná strana

Spoznanie súčastí

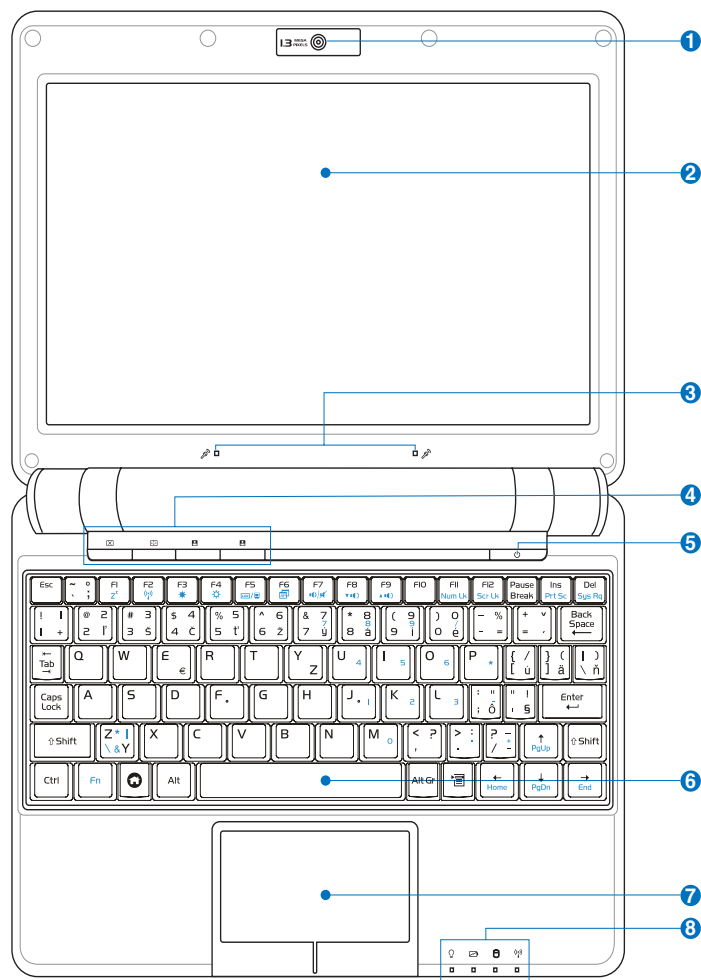
2

Horná strana








Pomocou dolu uvedeného obrázka dokážete identifikovať prvky na tejto strane Eee PC.



Horná strana sa môže v závislosti na modeli líšiť.



Typ klávesnice bude iný pre každú zemepisnú oblasť.

- 1  **Zabudovaná kamera**
Zabudovaná kamera umožňuje zachytávanie fotografií alebo nahrávanie videa.
- 2  **Panel displeja**
Funkcie panela displeja sa také isté ako u stolového monitora. Eee PC využíva aktívny maticový TFT LCD, ktorý poskytuje vynikajúce sledovanie, podobné ako v prípade stolových monitorov. Na rozdiel od stolových monitorov v prípade LCD panela nedochádza k vzniku žiarenia alebo kmitania a preto je to aj prijateľnejšie pre oči. Na čistenie panela displeja používajte mäkkú tkaninu bez akýchkoľvek chemikálií (v prípade potreby používajte čistú vodu).
- 3  **Zostava mikrofónov (zabudovaný)**
Zabudovaná zostava mikrofónov poskytuje čistejší výkon, ktorý je v porovnaní s bežnými samostatnými mikrofónmi bez odozvy a môže sa používať na konferenčné video hovory, hlasové rozhovory, nahrávanie zvuku a multimediálne aplikácie.
- 4  **Klávesy pre okamžitý prístup**
Klávesy pre okamžitý prístup vám umožňujú spustenie často používaných aplikácií jediným stlačením tlačidla.
 -  **Kláves pre podsvietenie**
Stlačením tohto klávesu zapnete podsvietenie LCD monitora. Akoukoľvek činnosťou na klávesnici, myši alebo dotykovej podložke a opätovne zaktivuje monitor.
 -  **Tlačidlo pre rozlíšenie**
Tlačidlo pre rozlíšenie vám umožňuje nastaviť rozlíšenie displeja. Opakovaným stláčaním klávesu budete prepínať medzi hodnotami rozlíšenia.
 -  **Kláves definovaný užívateľom**
Tento kláves je rezervovaný pre užívateľské zadefinovanie. Predvoleným priradením je funkcia Super Hybrid Engine.

Kláves definovaný užívateľom

Tento kláves je rezervovaný pre užívateľské zadenovanie. Predvoleným priradením je spustenie Skype.



Jedine modely so zabudovanou bezdrôtovou LAN a Bluetooth podporujú užívateľské priradenie pre Skype.

5 **Sieťový vypínač**

Sieťový vypínač umožňuje zapnutie a vypnutie napájania Eee PC a obnovenie zo stavu STR. Stlačením vypínača zapnete alebo vypnete Eee PC. Sieťový vypínač je funkčný iba v prípade, ak je panel displeja otvorený.

6 **Klávesnica**

Klávesnica poskytuje klávesy s pohodlným pohybom (hĺbka do akej je možné kláves stlačiť) a opierku na dlane oboch rúk.

7 **Touchpad a tlačidlá**

Touchpad so svojimi tlačidlami predstavuje dotykové zariadenie poskytujúce tie isté funkcie, aké poskytuje stolová myš. Kvôli jednoduchému pohybu v rámci internetu a dokumentov je k dispozícii zadávanie vstupov pomocou pohybov prstov.

8 **Indikátory stavu (predné)**

Indikátor napájania

Indikátor napájania sa rozsvieti pri zapnutí Eee PC a bliká pomaly v prípade, ak je Eee PC v režime pozastavenia RAM (režim spánku). Tento indikátor zhasne po vypnutí Eee PC.

Indikátor nabíjania batérie

Indikátor nabíjania batérie (LED dióda) zobrazuje stav nabitia batérie podľa nasledujúceho:

Napájanie zapnuté

	Režim striedavého prúdu	Režim batérie
Nabitie batérie je v rozsahu 100 % - 80 %	Oranžová SVIETI	Zelená SVIETI
Nabitie batérie je v rozsahu 80 % - 10 %	Oranžová bliká pomaly	Zelená bliká pomaly
Nabitie batérie je menej ako 10 %	Oranžová bliká rýchlo	Zelená bliká rýchlo

Pohotovostný režim / napájanie je vypnuté

Nabitie batérie je v rozsahu 100 % - 80 %	Oranžová SVIETI	Vyp.
Nabitie batérie je v rozsahu 80 % - 10 %	Oranžová bliká pomaly	Vyp.
Nabitie batérie je menej ako 10 %	Oranžová bliká rýchlo	Vyp.



Indikátor nabitia batérie nebude svietiť po vybratí batérie z PC Eee.



Indikátor napevno upevneného disku (SSD) / pevného disku (HDD)

Indikátor mechaniky napevno upevneného disku/ mechaniky pevného disku bliká v prípade zápisu alebo načítania údajov z mechaniky disku.



Indikátor bezdrôtovej siete / Bluetooth

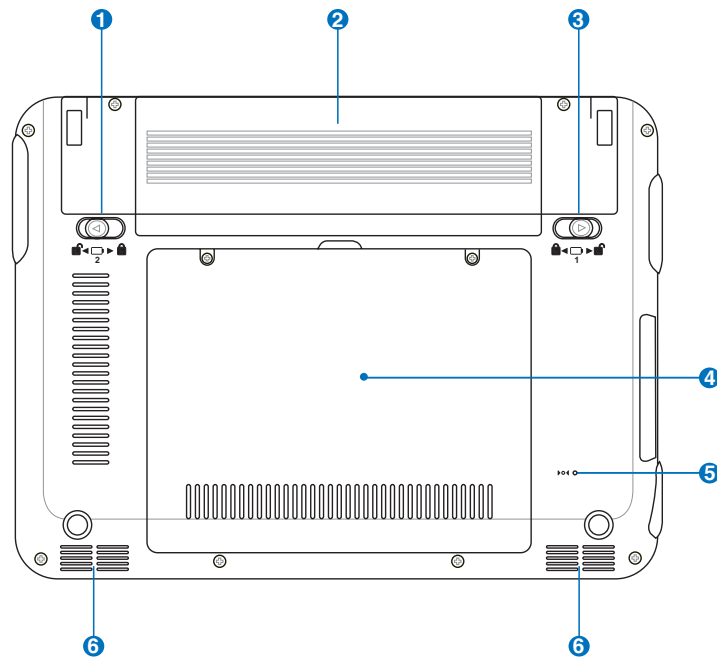
To sa vzťahuje sa jedine na modely so zabudovanou bezdrôtovou LAN/Bluetooth. Ak je zabudovaná bezdrôtová LAN/Bluetooth aktívna, indikátor sa rozsvieti.

Spodná strana

Pomocou dolu uvedeného obrázka dokážete identifikovať prvky na tejto strane Eee PC.



Spodná strana sa môže v závislosti na modeli líšiť.



Spodná strana Eee PC sa môže nadmerne zohriať. Buďte opatrní pri narábaní s Eee PC, ktorý je v prevádzke, alebo ktorého prevádzka sa práve skončila. Vysoké teploty sú bežným javom počas nabíjania alebo počas prevádzky. **NEPOUŽÍVAJTE** na mäkkých povrchoch, akými sú postele alebo pohovky, ktoré môžu zablokovать vetracie otvory. Eee PC **NEPOKLADAJTE NA SVOJE LONO ALEBO INÚ ČASŤ SVOJHO TELA, ČÍM ZABRÁNITE PORANENIAM SPÔSOBENÝM TEPLOM.**



1 Zámok batérie - pružina

Zámok batérie s pružinou zaisťuje bezpečnú polohu batérie. Po vložení batérie sa automaticky uzamkne. V prípade vyberania batérie je potrebné tento zámok podržať v odomknutej polohe.

2 **Batéria**

Batéria sa po pripojení k zdroju striedavého prúdu začne automaticky nabíjať a počas pripojenia Eee PC k zdroju striedavého prúdu udržiava napájanie Eee PC. Takto je možné dočasné používanie počas presunov medzi jednotlivými miestami používania. Doba činnosti batérie závisí na používaní a na technických špecifikáciách tohto Eee PC. Zostavu batérie nemožno rozoberať a je potrebné zakúpiť ju ako jednu jednotku.

3 **Zámok batérie - manuálny**

Manuálny zámok batérie sa používa na zaistenie batérie. Pre vloženie alebo vybratie batérie prepnite manuálny zámok batérie do neuzamknutej polohy. Po vložení alebo vybratí batérie presuňte manuálny zámok do polohy uzamknutia.

4 **Priehradka pevného disku a pamäte**

Mechanika pevného disku a pamäť sú zaistené v k tomu určenej priehradke.

5 **Tlačidlo resetovania (stav núdze)**

V prípade, ak operačný systém nemožno riadne vypnúť alebo reštartovať, je možné stlačiť tlačidlo resetovania, ktoré je možné stlačiť vyrovnanou kancelárskou sponkou. Tým dôjde k reštartovaniu Eee PC.



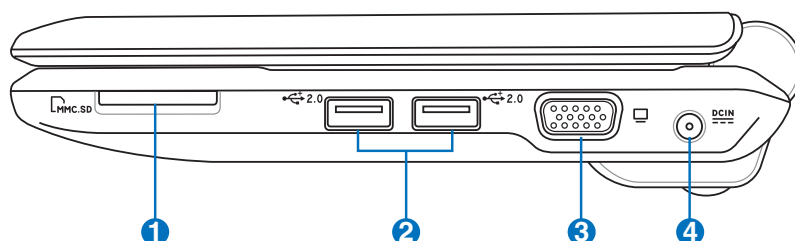
Tlačidlo na resetovanie je k dispozícii na vybraných modeloch.

6 **Systém audio reproduktorov**

Zabudovaný systém stereofónnych reproduktorov umožňuje počúvanie zvuku bez dodatočného príslušenstva. Multimediálny zvukový systém je vybavený integrovaným digitálnym ovládačom zvuku, ktorý vydáva plný, vibrujúci zvuk (výsledky je možné vylepšiť pomocou externých slúchadiel alebo reproduktorov). Funkcie zvuku sú riadené softvérovo.

Pravá strana

Pomocou dolu uvedeného obrázka dokážete identifikovať prvky na tejto strane Eee PC.



1 Otvor pre pamäťovú kartu

Zabudovaná čítačka pamäťových kariet dokáže čítať MMC/SD pamäťové karty zo zariadení, akými sú digitálne fotoaparáty, MP3 prehrávače, mobilné telefóny a PDA.

2 USB port (2.0/1.1)

USB (univerzálna sériová zbernica) port je kompatibilný so zariadeniami vybavenými USB 2.0 alebo USB 1.1, akými sú klávesnice, vstupné zariadenia, fotoaparáty a pamäťové zariadenia sériovo pripojené, a to až do hodnoty 12Mbps/sek (USB 1.1) a 480Mbps/sek (USB 2.0). USB umožňuje spoločné fungovanie mnohých zariadení na jednom počítači s niekoľkým perifériami fungujúcimi ako dodatočné miesta pre pripojenie alebo ako rozbočovače. USB taktiež podporuje funkciu aktívneho odpojenia.

3 Výstup pre displej (monitor)

15 kolíkový D-sub port pre monitor podporuje štandardné VGA kompatibilné zariadenie, akým je monitor alebo projektor a umožňuje sledovanie na väčšom externom displeji.

4 **Sieťový vstup (jednosmerný prúd)**

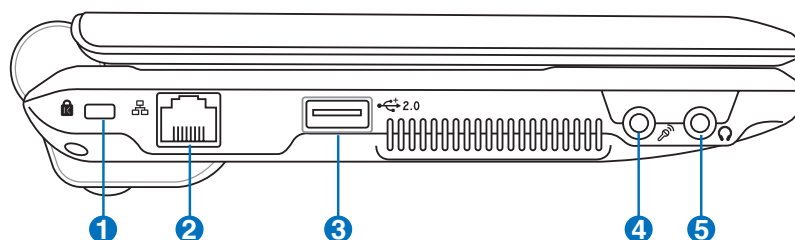
Dodávaný sieťový adaptér konvertuje striedavý prúd na jednosmerný, čím je možné využívať tento konektor. Elektrická energia dodávaná prostredníctvom tohto konektora napája PC Eee a nabíja internú batériu. Aby ste zabránili poškodeniu PC Eee a batérie, vždy používajte dodávaný sieťový adaptér.







UPOZORNENIE: POČAS POUŽÍVANIA MÔŽE BYŤ HORÚCI.
ADAPTÉR NEZAKRÝVAJTE A DODRŽUJTE DOSTATOČNÚ
VZDIALENOSŤ OD SVOJHO TELA.

Ľavá strana

Pomocou dolu uvedeného obrázka dokážete identifikovať prvky na tejto strane Eee PC.



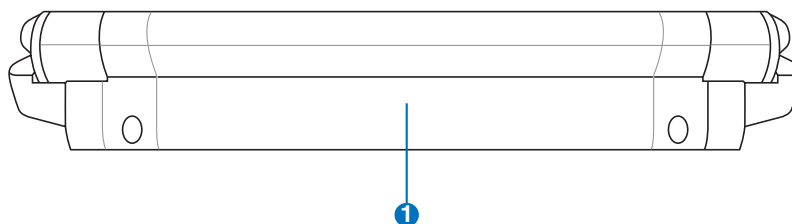
- 1**  **Port pre zámok Kensington®**
Port pre zámok Kensington® umožňuje zabezpečiť PC pomocou zabezpečovacích zariadení, ktoré sú kompatibilné so zabezpečovacími zariadeniami typu Kensington®. Tieto zabezpečovacie výrobky zvyčajne obsahujú kovový kábel a zámok, ktorý zabraňuje preniesť Eee PC z upevneného objektu alebo predmetu.
- 2**  **Port LAN**
Osem kolíkový LAN port RJ-45 (10/100M bit) podporuje štandardné Ethernet káble, a to pre pripojenie k lokálnej sieti. Zabudovaný konektor umožňuje pohodlné používanie bez prídavných adaptérov.
- 3**  **USB port (2.0/1.1)**
USB (univerzálna sériová zbernica) port je kompatibilný so zariadeniami vybavenými USB 2.0 alebo USB 1.1, akými sú klávesnice, vstupné zariadenia, fotoaparáty a pamäťové zariadenia sériovo pripojené, a to až do hodnoty 12Mbps/sek (USB 1.1) a 480Mbps/sek (USB 2.0). USB umožňuje spoločné fungovanie mnohých zariadení na jednom počítači s niekoľkým perifériami fungujúcimi ako dodatočné miesta pre pripojenie alebo ako rozbočovače. Taktiež podporuje funkciu aktívneho odpojenia.
- 4**  **Konektor pre mikrofón**
Konektor pre pripojenie mikrofónu bol navrhnutý pre pripojenie mikrofónu používaného v prípade aplikácie Skype, na hlasové rozhovory alebo na jednoduché zvukové nahrávky.

5 Výstupný konektor pre slúchadlá

1/8" konektor pre pripojenie stereo slúchadiel (3,55mm) pripája výstupný zvukový signál Eee PC k reproduktorm so zosilňovačom alebo slúchadlám. Používanie tohto konektoru automaticky deaktivuje zabudované reproduktory.

Zadná strana

Pomocou dolu uvedeného obrázka dokážete identifikovať prvky na tejto strane Eee PC.



1 Batéria

Batéria sa po pripojení k zdroju striedavého prúdu začne automaticky nabíjať a počas pripojenia Eee PC k zdroju striedavého prúdu udržiava napájanie Eee PC. Takto je možné dočasné používanie počas presunov medzi jednotlivými miestami používania. Doba činnosti batérie závisí na používaní a na technických špecifikáciách tohto Eee PC. Zostavu batérie nemožno rozoberať a je potrebné zakúpiť ju ako jednu jednotku.

Systém napájania

Používanie Touchpadu

Používanie klávesnice

Sprievodca pri prvom spustení

Prevádzkový režim

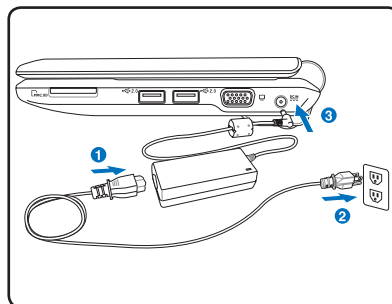
Vypnutie

Začíname

System napájania

Používanie napájania striedavým prúdom

Napájanie Eee PC obsahuje dve súčasti, systém napájania sieťovým adaptérom a systém napájania batériou. Sieťový adaptér konvertuje striedavý prúd dodávaný prostredníctvom stenovej zásuvky na jednosmerný prúd hodnoty požadovanej pre napájanie Eee PC. Váš Eee PC je dodávaný s univerzálnym AD-DC adaptérom vhodným pre pripojenie k akýmkoľvek zásuvkám 100V-120 V alebo 220V-240V, a to bez potreby nastavenia prepínačov alebo používania sieťových konvertorov. V rôznych krajinách sa môže požadovať, aby adaptér používaný na pripojenie pomocou sieťového AC kábla podľa normy USA bol zamenený za kábel vyhovujúci inej norme. Väčšina hotelov je vybavená univerzálnymi zásuvkami podporujúcimi rôzne sieťové káble ako aj napätia. Pred cestou je najvhodnejšie opýtať sa skúseného cestovateľa na výstupné napätia striedavého prúdu.



Po pripojení sieťového AC kábla ku AC-DC konvertoru pripojte sieťový AC kábel k zásuvke striedavého prúdu (najlepšie s ochranou proti nárazovému prúdu) a následne pripojte zástrčku jednosmerného prúdu k Eee PC. Ak najprv pripojíte AC-DC adaptér k zásuvke striedavého prúdu, umožní vám to skontrolovať výkon zásuvky striedavého prúdu a samotný AC-DC konvertor z pohľadu problémov s kompatibilitou, a to pred tým, ako pripojíte napájanie jednosmerným prúdom k Eee PC. Indikátor napájania na adaptéri (ak je dostupný) sa rozsvieti v prípade, ak je napájanie v akceptovateľnom rozsahu.



SIETOVÝ ADAPTÉR MÔŽE BYŤ POČAS POUŽÍVANIA TEPLÝ AŽ HORÚCI. ADAPTÉR NEZAKRÝVAJTE A DODRŽUJTE DOSTATOČNÚ VZDIALENOSŤ OD SVOJHO TELA.



Tento Eee PC môže byť dodávaný v závislosti na oblasti so zástrčkou s dvoma alebo tromi vetvami, ktorá bude vhodná pre stenovú zásuvku. Ak je dodaný so zástrčkou s tromi vetvami, je potrebné použiť uzemnenú zásuvku striedavého prúdu, alebo je potrebné použiť správne uzemnený adaptér, čím sa zabezpečí bezpečná prevádzka Eee PC.



Môže dôjsť k poškodeniu v prípade, ak pre napájanie Eee PC použijete iný adaptér, alebo ak použijete adaptér slúžiaci na napájanie Eee PC na napájanie aj iných elektrických zariadení. V prípade, ak z AC-DC adaptéra vystupuje dym, je cítiť zápach spálenia, alebo ak z adaptéra uniká nadmerné teplo, vyhľadajte pomoc servisného strediska. Pomoc servisného strediska vyhľadajte, ak máte podozrenie, že AC-DC adaptér je chybný. Chybným AC-DC adaptérom môžete poškodiť ako batériu(e), tak aj Eee PC.

Používanie napájania batériou

Eee PC bol navrhnutý tak, aby mohol pracovať aj s odpojitelnou súpravou batérie. Súprava batérie pozostáva zo sady batériových článkov, ktorú sú dokopy zmontované. Plne nabitá súprava zabezpečí niekoľko hodín životnosti batérie. Voliteľné sú prídavné batérie, ktoré možno samostatne zakúpiť u predajcu Eee PC.



Pred prvým použitím a pri každom vybití nezabudnite batériu úplne nabiť, čím predĺžite jej životnosť. Batéria dosiahne svoju maximálnu kapacitu po niekoľkých cykloch nabitia a vybitia.

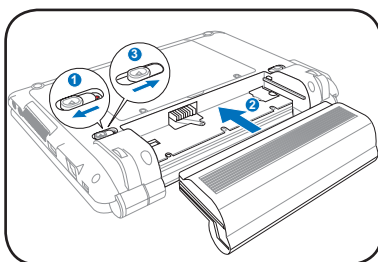
Inštalácia a vybratie batérie

Váš Eee PC môže a nemusí mať súpravu batérie nainštalovanú. Ak tomu tak nie je, inštaláciu batérie vykonajte nasledujúcim postupom.

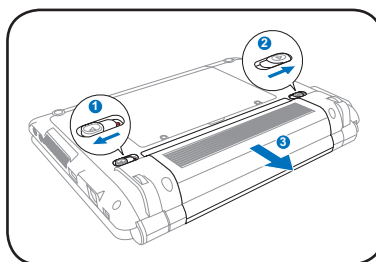


Nikdy sa nepokúšajte batériu vybrať počas doby, kedy je Eee PC zapnutý, pretože môže dôjsť k strate pracovných údajov.

Inštalácia batérie:



Vybratie batérie:



Používajte jedine batérie a sieťové adaptéry dodávané spolu s týmto Eee PC alebo tie, ktoré boli špeciálne pre používanie s týmto modelom schválené výrobcom alebo predajcom. V opačnom prípade môže dôjsť k poškodeniu Eee PC.

Starostlivosť o batériu

Batéria Eee PC podobne, ako všetky nabíjateľné batérie ma obmedzený počet cyklov nabíjania. Praktická životnosť batérie bude závisieť na teplote prostredia, vlhkosti a spôsobe, akým sa Eee PC používa. Ideálne je batériu požívať pri teplotnom rozsahu 5°C a 35°C (41°F a 95°F). Je potrebné vziať do úvahy skutočnosť, že vnútorná teplota Eee PC je vyššia, než je teplota okolia. Akékoľvek teploty nad alebo pod týmto rozsahom skráti životnosť batérie. Avšak v každom prípade, ak dôjde k skráteniu životnosti batérie, je potrebné zakúpiť novú batériu u autorizovaného predajcu tohto Eee PC. Pretože batérie majú aj svoju skladovú životnosť, neodporúča sa kupovať batérie za účelom skladovania



Z bezpečnostných dôvodov batériu NEVHADZUJTE do ohňa, NESKRATUJTE kontakty a NESNAŽTE sa batériu rozmontovať. Ak dôjde k nie bežnej činnosti alebo k poškodeniu batérie, ktoré bolo spôsobené nárazom, Eee PC vypnite a spojte sa s autorizovaným servisným strediskom.

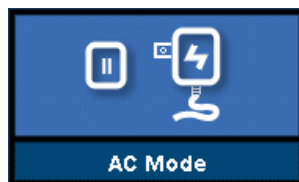


Režim napájania

Váš PC Eee je vybavený inteligentným systémom napájania Režim batérie, ktorý šetrí napájanie znižuje frekvenciu CPU a znižuje spotrebu energie s cieľom predĺžiť životnosť batérie. Režim napájania striedavým prúdom umožňuje CPU bežať na plné otáčky a dosiahnuť tak maximálny výkon. Počas používania alebo odpojenia sieťového adaptéra bude režim napájania striedavým prúdom a režim batérie zobrazený na displeji ako pripomienka.




Režim batérie

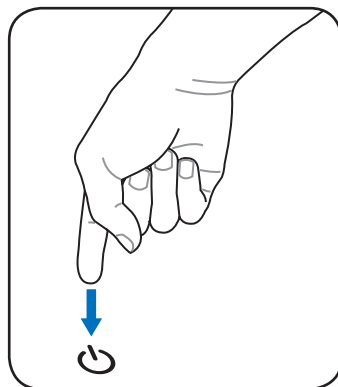


Režim striedavého prúdu

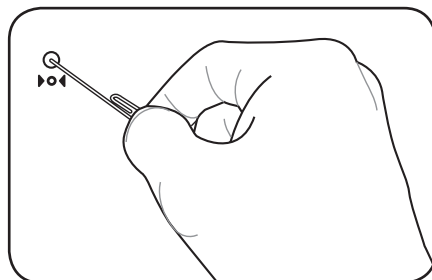
Núdzové vypnutie a resetovanie

V prípade, ak nedokážete svoj operačný systém správne vypnúť alebo reštartovať, existujú ďalšie spôsoby vypnutia a resetovania Eee PC.

Vypnutie: Podržte sieťový vypínač  dokiaľ nedôjde k vypnutiu systému .



Resetovanie: Stlačte tlačidlo resetovania .



Tlačidlo na resetovanie stlačte špendlíkom alebo vyrovnanou kancelárskou sponkou.



Núdzové vypnutie/resetovanie NEPOUŽÍVAJTE počas zapisovania alebo načítavania údajov; v opačnom prípade dôjde k strate alebo k zničeniu údajov.

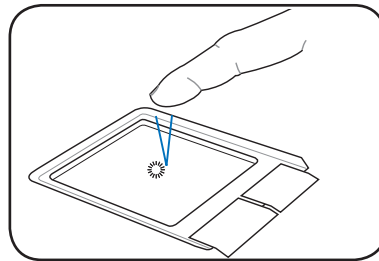
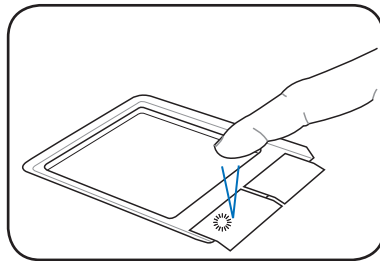


Tlačidlo na resetovanie je k dispozícii na vybraných modeloch.

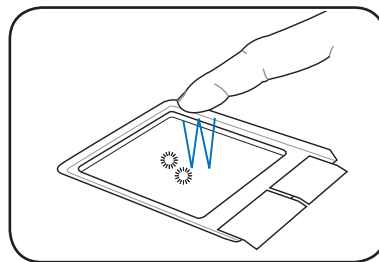
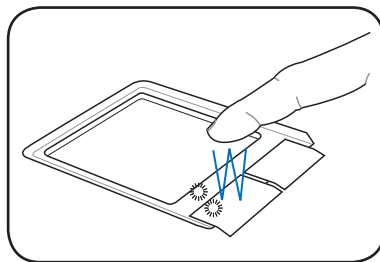
Používanie Touchpadu

Zadávanie vstupov pomocou jedného prsta

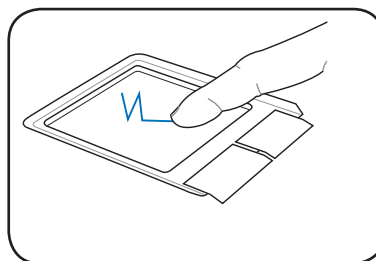
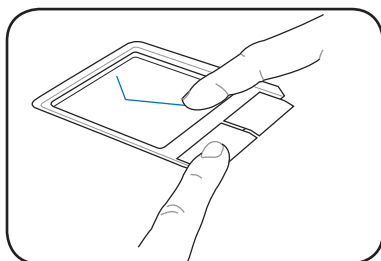
Kliknutie/poklepanie - Ak sa kurzor nachádza na položke, stlačte ľavé tlačidlo, alebo sa prstom ľahko dotknite Touchpadu a prst na dotykovej podložke ponechajte, a to až dokiaľ nedôjde k vybratiu položky. Dôjde k zmene farby vybranej položky. Dôsledkom nasledujúcich 2 činností bude rovnaký výsledok.



Dvojité kliknutie/dvojité poklepanie - Ide o bežný postup pre spustenie programu, a to priamo pomocou zodpovedajúcej ikony. Kurzor presuňte na ikonu programu, ktorý si želáte spustiť, dvakrát stlačte ľavé tlačidlo alebo dvakrát rýchlo poklepte na touchpad. Systém spustí zodpovedajúci program. Ak bude interval medzi kliknutiami alebo poklepaniami veľmi dlhý, operácia sa nevykoná. Dôsledkom nasledujúcich 2 činností bude rovnaký výsledok.

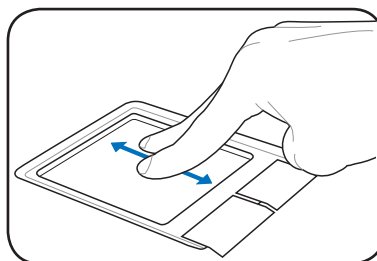


Ťahanie - Ťahanie znamená uchytenie položky a jej umiestnenie na ktorékoľvek vami zvolené miesto v rámci obrazovky. Kurzor môžete umiestniť na zvolenú položku. Pri stlačení ľavom tlačidle posúvajte kurzorom na vami požadované miesto. Následne tlačidlo uvoľnite. Môžete taktiež jednoducho prstom dvakrát poklepať na položku. Následne držte a ťahajte položku pomocou prsta. Dôsledkom nasledujúcich príkladov bude rovnaký výsledok.



Zadávanie vstupov pomocou viacerých prstov

Posúvanie pomocou dvoch prstov - Pomocou končekov dvoch prstov posúvaním hore a dolu po dotykovej podložke sa môžete posúvať v rámci okna hore alebo dolu. Ak sa na vašom displeji nachádza viac podradených okien, pred posúvaním posuňte ukazovateľ na toto políčko.



Používanie klávesnice

Špeciálne funkčné klávesy

V nasledujúcom sú zadané farebné skrátené príkazy na klávesnici Eee PC. K farebným príkazom budete mať prístup po tom, ako najprv stlačíte a podržíte funkčný kláves a následne súčasne stlačíte kláves s farebným príkazom. Ikony niektorých funkcií sa po aktivácii zobrazia na systémovom paneli.



Umiestnenia skrátených príkazov na funkčných klávesoch sa môžu líšiť v závislosti na modeli, avšak funkcie by mali byť rovnaké. Kedykoľvek umiestnenia skrátených príkazov nezodpovedajú návodu, používajte ikony.

A.



zzZ Icon (F1): Prepne Eee PC do režimu spánku (uloženie do RAM).



Radio Tower (F2): Iba v prípade modelov s možnosťou bezdrôtového pripojenia: Prepína - zapína alebo vypína internú bezdrôtovú LAN pomocou obrazovkového displeja. Pri aktivácii sa zodpovedajúci indikátor bezdrôtového pripojenia rozsvieti.



Predvoleným nastavením je WLAN ZAP. / Bluetooth VYP.



Ikona zapadajúceho slnka (F5): Znižuje jas displeja.



Ikona vychádzajúceho slnka (F6): Zvyšuje jas displeja.



Ikona prečiarknutej obrazovky (F7): Vypína podsvietenie displeja.



Ikony LCD/Monitor (F8): Prepína medzi LCD

displejom PC Eee a externým monitorom v tejto postupnosti: Iba LCD -> Iba CRT (externý monitor) -> Klonovať LCD + CRT -> Rozšírenie LCD + CRT.



Režim LCD + CRT Clone (Klonovať LCD + CRT) podporuje jedine maximálne rozlíšenie 1024 x 600 pixlov.



Nastavte svoj PC Eee na režim **Vysoký výkon** alebo **Maximálny výkon** pokiaľ chcete využívať vyššie rozlíšenie v spojení s pripojeným externým monitorom.



Externý monitor pripojte pred vykonaním zavedenia operačného softvéru Eee PC.



Ikona správcu úloh (F6): Spúšťa správcu úloh s

cieľom zobraziť proces aplikácie alebo ukončiť aplikácie.



Ikona prečiarknutého reproduktora (F10):

Stlmuje reproduktor.



Ikona zníženia hlasitosti (F11): Znižuje hlasitosť reproduktora.



Ikona zvýšenia hlasitosti (F12): Zvyšuje hlasitosť reproduktora.



Num Lk (Insert (Prepisovať)): Zapína a vypína numerickú klávesnicu (zámok čísel). Umožňuje využívanie väčšej časti klávesnice pri zadávaní čísel.



Scr Lk (Delete (Vymazať)): Prepína medzi zapnutím a vypnutím funkcie "Scroll Lock". Umožňuje využívať väčšiu časť klávesnice pre pohyb v rámci buniek.



Pg Up (↑): Stlačením dokážete rolovať smerom nahor v rámci dokumentov alebo v rámci internetového prehliadača.



Pg Dn (↓): Stlačením dokážete rolovať smerom nadol v rámci dokumentov alebo v rámci internetového prehliadača.



Domov (←): Stlačením dôjde k presunutiu kurzora na začiatok riadka.



Koniec (→): Stlačením dôjde k presunutiu kurzora na koniec line.



Ikona Windows: Zobrazuje menu pre spustenie.



Ikona menu s kurzorom: Aktivuje menu vlastností a je totožná s pravým kliknutím na dotykovú podložku/myši na objekt.

B.



zzZ Icon (F1): Prepne Eee PC do režimu spánku (uloženie do RAM).



Radio Tower (F2): Iba v prípade modelov s možnosťou bezdrôtového pripojenia: Prepína - zapína alebo vypína internú bezdrôtovú LAN pomocou obrazovkového displeja. Pri aktivácii sa zodpovedajúci indikátor bezdrôtového pripojenia rozsvieti.



Predvoleným nastavením je WLAN ZAP. / Bluetooth VYP.



Ikona zapadajúceho slnka (F5): Znižuje jas displeja.



Ikona vychádzajúceho slnka (F6): Zvyšuje jas displeja.



Ikona prečiarknutej obrazovky (F7): Vypína podsvietenie displeja.



Ikony LCD/Monitor (F8): Prepína medzi LCD displejom PC Eee a externým monitorom v tejto postupnosti: Iba LCD -> Iba CRT (externý monitor) -> Klonovať LCD + CRT -> Rozšírenie LCD + CRT.



Režim LCD + CRT Clone (Klonovať LCD + CRT) podporuje jedine maximálne rozlíšenie 1024 x 600 pixlov.



Nastavte svoj PC Eee na režim **Vysoký výkon** alebo **Maximálny výkon** pokiaľ chcete využívať vyššie rozlíšenie v spojení s pripojeným externým monitorom.



Externý monitor pripojte pred vykonaním zavedenia operačného softvéru Eee PC.



Ikona správcu úloh (F9): Spúšťa správcu úloh s cieľom zobraziť proces aplikácie alebo ukončiť aplikácie.



Ikona prečiarknutého reproduktora (F10): Stlmuje reproduktor.



Ikona zníženia hlasitosti (F11): Znižuje hlasitosť reproduktora.



Ikona zvýšenia hlasitosti (F12): Zvyšuje hlasitosť reproduktora.



Num Lk (Insert (Prepisovať)): Zapína a vypína numerickú klávesnicu (záмок čísel). Umožňuje využívanie väčšej časti klávesnice pri zadávaní čísel.



Scr Lk (Delete (Vymazať)): Prepína medzi zapnutím a vypnutím funkcie "Scroll Lock". Umožňuje využívať väčšiu časť klávesnice pre pohyb v rámci buniek.



Pg Up (↑): Stlačením dokážete rolovať smerom nahor v rámci dokumentov alebo v rámci internetového prehliadača.



Pg Dn (↓): Stlačením dokážete rolovať smerom nadol v rámci dokumentov alebo v rámci internetového prehliadača.



Domov (←): Stlačením dôjde k presunutiu kurzora na začiatok riadka.



Koniec (→): Stlačením dôjde k presunutiu kurzora na koniec line.



Ikona Windows: Zobrazuje menu pre spustenie.



Ikona menu s kurzorom: Aktivuje menu vlastností a je totožná s pravým kliknutím na dotykovú podložku/myši na objekt.

Prvé spustenie

Pri prvom spustení PC Eee sa automaticky spustí Sprievodca systémom Windows, prevedie vás nastavením preferencií a poskytne vám niekoľko základných informácií.

Pre dokončenie inicializácie postupujte podľa pokynov sprievodcu:

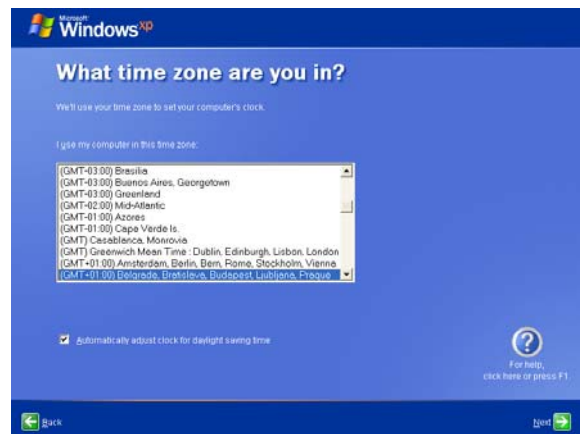
1. Zobrazí sa hlásenie **Vitajte**. Pokračujte kliknutím na **Ďalej**.



2. Zvoľte vaše systémové nastavenia špecifikovaním regiónu, v ktorom sa nachádzate, jazyka, ktorý používate a typu klávesnice, ktorú používate. Pokračujte kliknutím na **Ďalej**.



- 3 Zvoľte časové pásmo v ktorom sa nachádzate a pokračujte kliknutím na **Ďalej**.



4. Prečítajte si licenčnú zmluvu pre koncového užívateľa a kliknite na **Áno, súhlasím**. Pokračujte kliknutím na **Ďalej**.



5. Kliknite na **Pomoc pri ochrane môjho PC zapnutím aktualizácií teraz** aby ste mohli dostávať najnovšie dôležité aktualizácie a pokračujte kliknutím na **Ďalej**.



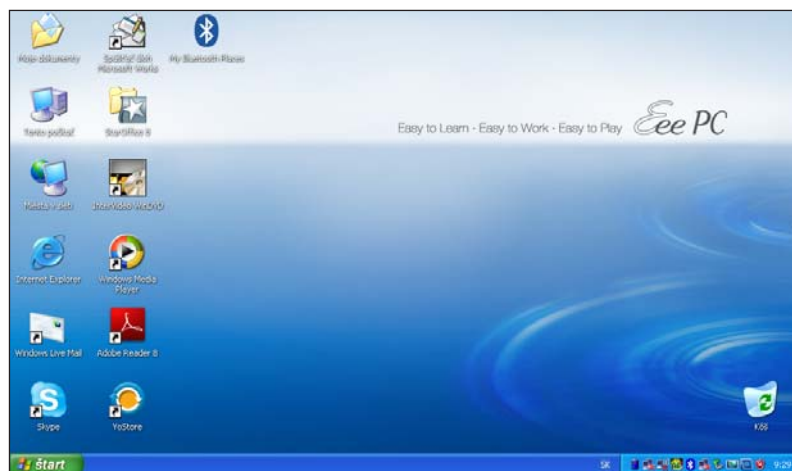
6. Do políčka **Názov počítača** napíšte názov počítača a pokračujte kliknutím na **Ďalej**.



7. Postupujte podľa pokynov na obrazovke, zaregistrujte sa u spoločnosti Microsoft a dokončite inicializáciu.

Pracovná plocha

Na pracovnej ploche sa nachádza niekoľko ikon. Ak na ne dvakrát kliknete, spustí sa zodpovedajúca aplikácia a získate prístup do špecifických priečinkov. Niektoré aplikácie vytvárajú minimalizované ikony v rámci plochy s notifikáciami.



Pomocný program pre zásobník Eee PC od spoločnosti ASUS

Predbežne spustený pomocný program pre zásobník pre Eee PC ASUS vám umožňuje vypnúť niektoré zariadenia s cieľom minimalizovať spotrebu energie a pomáha vám jednoduchým spôsobom, zobraziť rozlíšenie displeja.

Aktivovanie a deaktivovanie zariadení

Ako aktivovať a deaktivovať zariadenia

1. Pravým tlačidlom kliknite na ikonu pomocného programu pre zásobník pre Eee PC ASUS, ktorú nájdete v rámci plochy s notifikáciami; zobrazia sa vám nasledujúce možnosti:

Deaktivovať WLAN: Zapína a vypína pripojenie do bezdrôtovej LAN.

Deaktivovať Bluetooth: Zapína a vypína pripojenie pomocou Bluetooth.

Deaktivovať Fotoaparát: Zaktivuje alebo deaktivuje zabudovaný fotoaparát.



2. Na základe vlastných potrieb zvolte možnosť, ktoré chcete aktivovať alebo deaktivovať. Nedostupné možnosti sú stlmené.



Bluetooth je dostupný na vybraných modeloch.

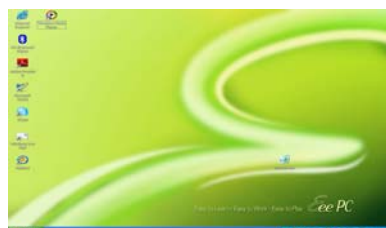
Nastavenie rozlíšenia pre displej

Aby ste nastavili rozlíšenie displeja, kliknite na ikonu ASUS EeePC Tray Utility (Pomocný program pre zásobník Eee PC ASUS) v rámci plochy pre notifikácie. Na základe vlastných potrieb zvolíte rozlíšenie

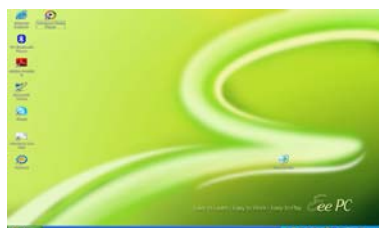


Pokiaľ nie je pripojený žiadny externý monitor, možnosti týkajúce sa CRT nebudú dostupné.

Pokiaľ zvolíte **LCD 1024 x 768**, pohybujte kurzorom a rolujte v rámci obrazovky hore a dolu.



Rolovaním hore uvidíte hornú časť obrazovky.



Rolovaním dole zobrazíte tlačidlo obrazovky.



V rámci obrazovky hore alebo dolu nájdite a vyberte **Režim zhustenia pre LCD**.

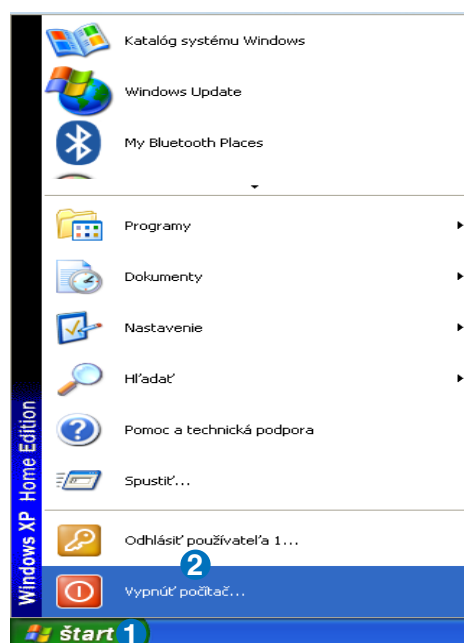


Pokiaľ je režim zobrazenie pre PC Eee nastavený na **Iba CRT** a režim napájania je nastavený na **Úspora energie**, NEPOUŽÍVAJTE rozlíšenie, ktoré je vyššie ako 1024 x 600 pixlov. V opačnom prípade by pripojený externý monitor fungoval nesprávne.

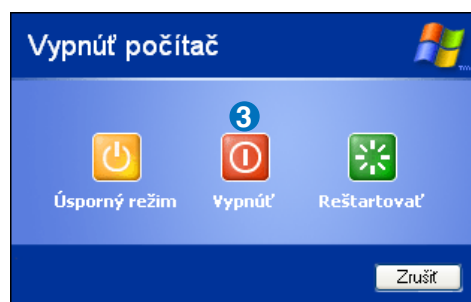
Vypnutie

Vypnutie svojho Eee PC vykonajte podľa nasledujúcich pokynov.

1. Kliknutím na tlačidlo **Štart** sa zobrazí menu pre spustenie.
2. Kliknite na **Vypnúť počítač**.



3. Zvoľte **Vypnúť**, čím vypnete svoj Eee PC.



Sieťové pripojenie

Aktualizácia ASUS

Bluetooth (na vybraných modeloch)

Kláves pre okamžité spustenie ASUS

Funkcia Super Hybrid Engine

Služba YOS troe (na vybraných modeloch)


Videokonferencia

Používanie Eee PC





Sieťové pripojenie

Konfigurácia pripojenia k bezdrôtovej sieti

1. Dvakrát kliknite na preškrtnutú ikonu bezdrôtovej siete  v rámci plochy s notifikáciami.



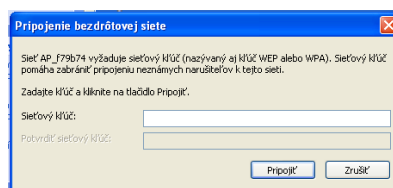
Ak sa ikona bezdrôtového pripojenia nezobrazí na ploche s notifikáciami. Funkciu LAN zaktivujte stlačením  +  (<Fn> + <F2>), a to pred vykonaním konfigurácie pripojenia k bezdrôtovej sieti.

2. Zo zoznamu vyberte bezdrôtový prístupový bod, ku ktorému sa chcete pripojiť a kliknite na **Pripojiť** pre realizáciu spojenia.

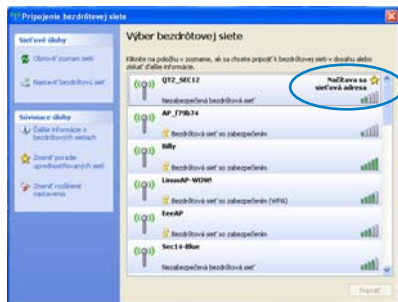


Ak nedokážete nájsť požadovaný prístupový bod, kliknite na **Refresh network list (Obnoviť zoznam sietí)** v ľavom paneli a v rámci zoznamu sa pokúste prístupový bod vyhľadať ešte raz.

3. Možno bude potrebné, aby ste počas pripojenia zadali heslo.





4. Po zrealizovaní spojenia sa spojenie zobrazí v rámci zoznamu.



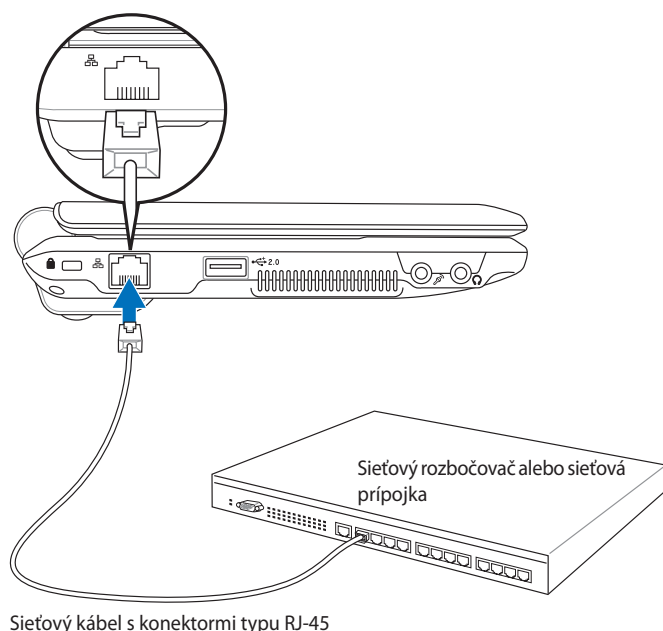
5. Na ploche s notifikáciami budete môcť vidieť ikonu bezdrôtovej siete.



Ikona bezdrôtového pripojenia zmizne ak stlačíte  +  ($\langle \text{Fn} \rangle + \langle \text{F2} \rangle$), čím deaktivujete funkciu WLAN.


Konfigurácia pripojenia k sieti

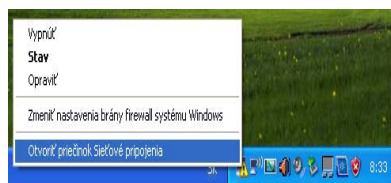
Ak chcete získať prístup do siete, pripojte sieťový kábel s konektormi RJ-45 na oboch koncoch k sieťovému portu na Eee PC a druhý koniec pripojte k rozbočovaču alebo sieťovej prípojke. Na dolu uvedenom obrázku je príklad pripojenia Eee PC k sieťovému rozbočovaču alebo prípojke pre použitie so zabudovaným Ethernet radičom. Pripojenie k sieti vykonajte predtým, ako začnete využívať služby a funkcie siete v rámci Eee PC.



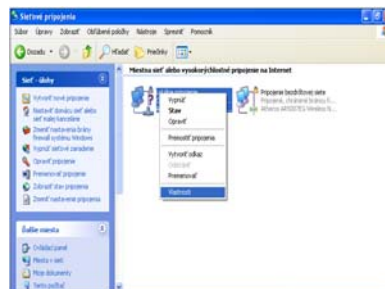
Miestna počítačová sieť

Používanie dynamickej IP:

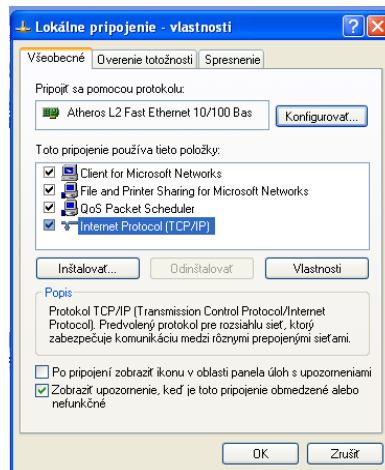
1. Pravým tlačidlom kliknite na ikonu siete s výstražným trojuholníkom  na ploche s notifikáciami a vyberte **Otvoriť priečinku Sieťové pripojenia**.



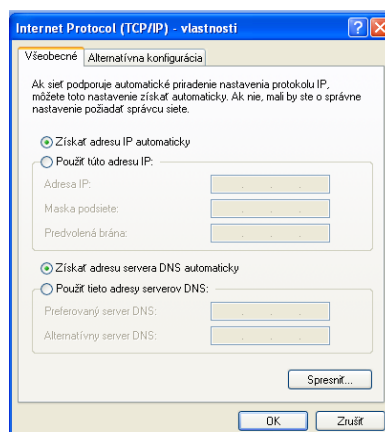
2. Pravým tlačidlom kliknite na **Miestne pripojenie** a zvolte **Vlastnosti**.



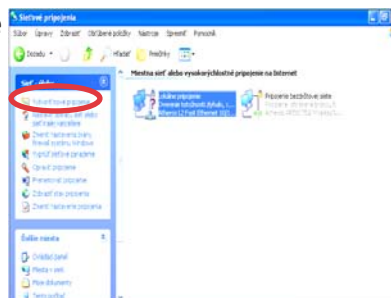
3. Zvýraznite **Internetový Protokol (TCP/IP)** a kliknite na **Vlastnosti**.



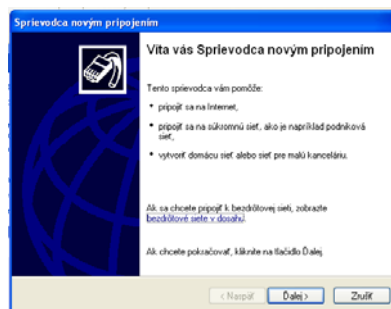
4. Kliknite na **Získať adresu IP automaticky** a kliknite na **OK**.



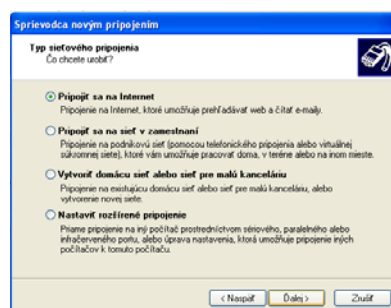
5. Kliknite na **Vytvoriť nové pripojenie** čím dôjde k spusteniu sprievodcu novým pripojením.



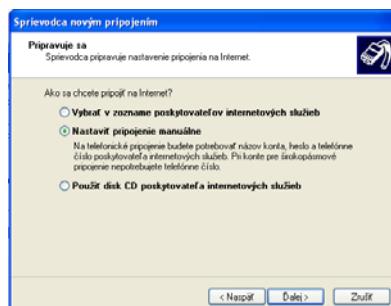
6. Kliknite na **Ďalej**.



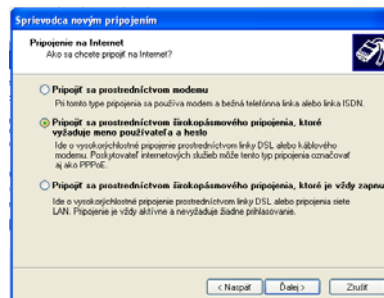
7. Kliknite na **Pripojiť sa na Internet** a kliknite na **Ďalej**.



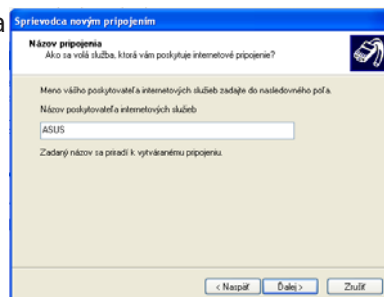
8. Kliknite na **Nastaviť pripojenie manuálne**.



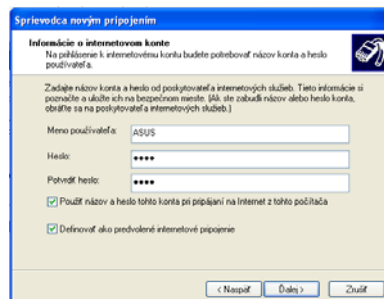
9. Zvoľte váš typ pripojenia a kliknite na **Ďalej**.



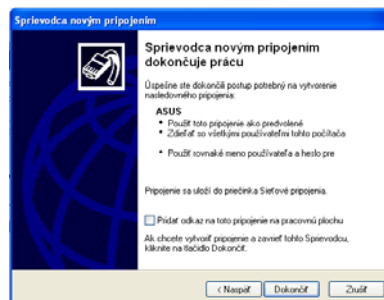
10. Zadájte názov svojho ISP a kliknite na **Ďalej**.



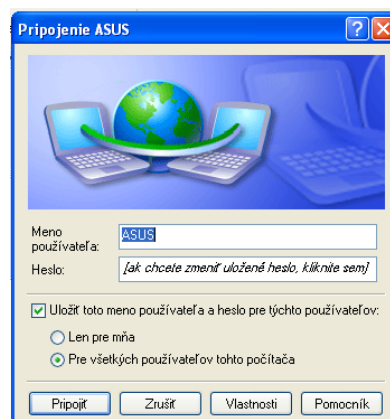
11. Zadájte svoje užívateľské meno a heslo. Kliknite na **Ďalej**.



12. Kliknite na **Dokončiť** čím dokončíte konfiguráciu.



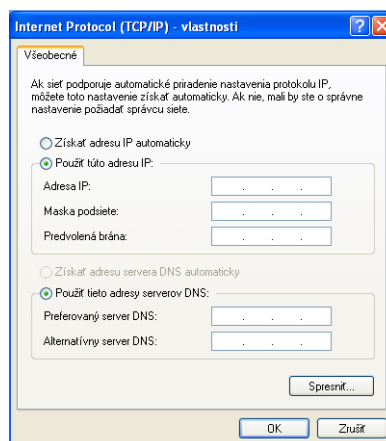
13. Zadajte svoje užívateľské meno a heslo. Kliknite na **Pripojiť**, čím sa pripojíte k internetu.



Ak máte problém s pripojením do siete, spojte sa so svojim poskytovateľom internetovej služby (ISP).

Používanie statickej IP:

1. Aby ste začali konfiguráciu siete so statickou IP, zopakujte body 1 – 3 z časti o používaní dynamickej IP.
2. Kliknite na **Použiť túto adresu IP**.



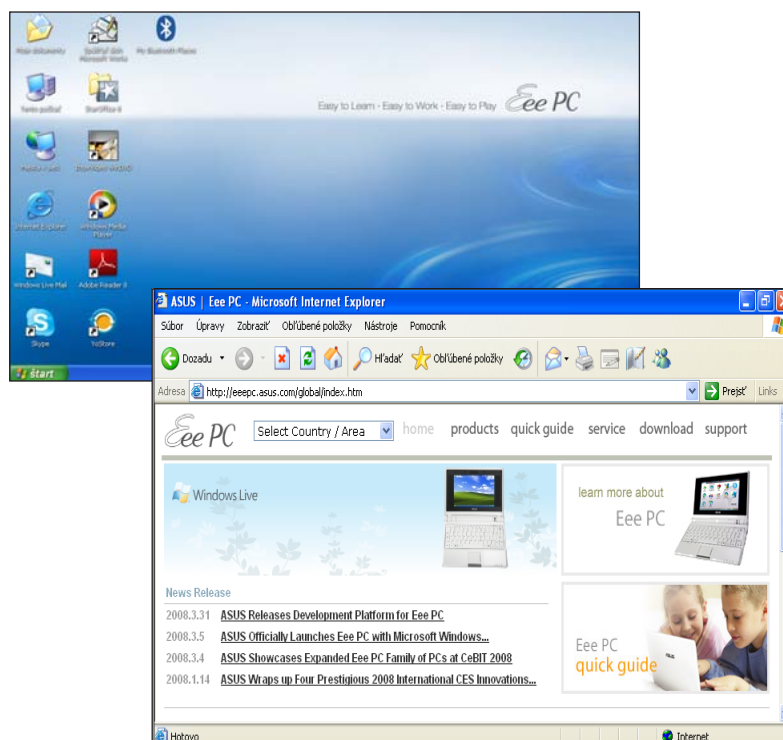
3. Zadáajte IP adresu, masku podsiete a bránu poskytnutú svojim poskytovateľom služby.
4. V prípade potreby zadajte adresu preferovaného DNS servera a alternatívnu adresu.
5. Po zadaní všetkých potrebných hodnôt kliknite na **OK**, čím dôjde k vytvoreniu sieťového pripojenia.



Ak máte problém s pripojením do siete, spojte sa so svojim poskytovateľom internetovej služby (ISP).

Prezeranie internetových stránok

Po dokončení nastavenia siete kliknite na pracovnej ploche na **Internet Explorer** a začnite sa baviť surfovaním v rámci siete.



Navštívte našu domovskú stránku pre Eee PC na adrese (**<http://eeepc.asus.com>**) , kde získate najnovšie informácie. Zaregistrujte sa na stránke **<http://vip.asus.com>** kvôli získaniu kompletného servisu pre váš Eee PC.

Aktualizácia ASUS

Pomocný program ASUS Update (Aktualizácia ASUS) vám umožňuje aktualizovať BIOS pre PC Eee v rámci prostredia Windows®. Pomocný program Aktualizácia ASUS vám umožňuje:

- Uložiť aktuálny súbor BIOS
- Stiahnuť najnovší súbor BIOS z internetu
- Aktualizovať BIOS pomocou aktualizovaného súboru BIOS
- Aktualizovať BIOS priamo z internetu a
- Zobrazíť informácie o verzii BIOS.

Tento pomocný program je predbežne nainštalovaný vo vašom PC Eee a je taktiež dostupný na DVD disku s podporou, ktorý je dodávaný v balení PC Eee.

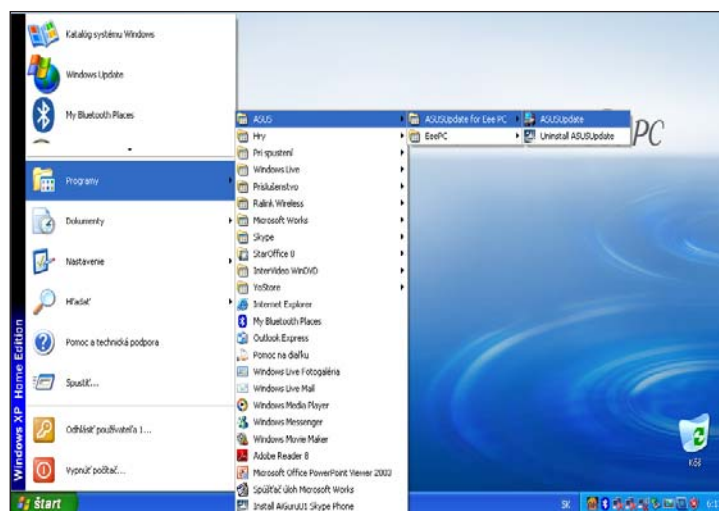


Pomocný program Aktualizácia ASUS vyžaduje pripojenie k internetu pomocou siete alebo poskytovateľa internetových služieb (ISP).

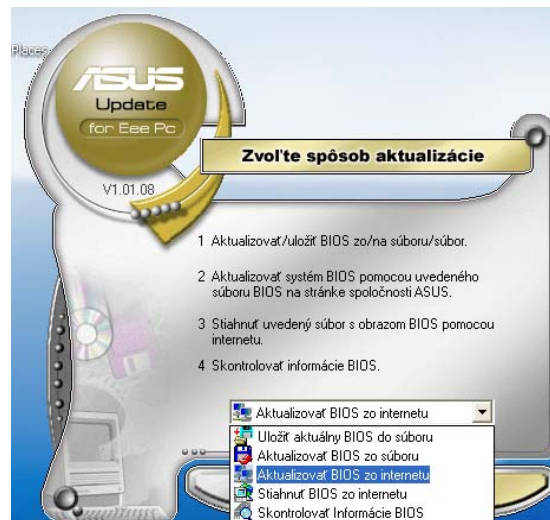
Aktualizácia BIOS pomocou internetu

Ako vykonať aktualizáciu BIOS pomocou internetu:

1. Spustíte pomocný program Aktualizácia ASUS v rámci pracovnej plochy Windows® kliknutím na **Štart > Programy > ASUS > Aktualizácia ASUS pre Eee PC > Aktualizácia ASUS**. Zobrazí sa hlavné okno pomocného programu Aktualizácia ASUS.



2. Zvoľte **Aktualizovať BIOS zo internetu** v rámci rozbaľovacieho-menu a kliknite na **Ďalej**.



3. Zvoľte stránku ASUS FTP, ktorá je pre vás najbližšie, aby ste predišli zápcham v rámci siete alebo kliknite na **Automaticky Zistiť**. Kliknite na **Ďalej**.



4. Na stránke FTP zvolte požadovanú verziu BIOS a kliknite na **Ďalej**.
5. Pre dokončenie procesu aktualizácie postupujte podľa krokov na obrazovke.



Pomocný program Aktualizácia ASUS je schopný vlastnej aktualizácie pomocou internetu. Aby ste sprístupnili všetky funkcie pomocného programu, vždy program aktualizujte.

Aktualizácia BIOS pomocou súboru BIOS

Ako aktualizovať BIOS pomocou súboru BIOS:

1. Spustíte pomocný program Aktualizácia ASUS v rámci pracovnej plochy Windows® kliknutím na **Štart > Programy > ASUS > Aktualizácia ASUS pre Eee PC**. Zobrazí sa hlavné okno pomocného programu Aktualizácia ASUS.
2. Zvolíte **Aktualizovať BIOS zo súboru** v rámci rozbaľovacieho-menu a kliknete na **Ďalej**.



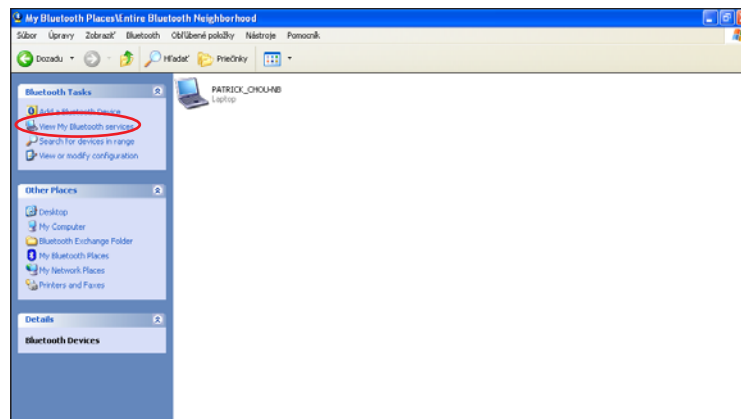
3. Nájdite súbor BIOS v rámci okna **Otvoriť** a následne kliknite na **Otvoriť**.
4. Pre dokončenie procesu aktualizácie postupujte podľa krokov na obrazovke.

Pripojenie Bluetooth (na vybraných modeloch)

Technológia Bluetooth eliminuje potrebu káblov pre pripojenie zariadení s podporou Bluetooth. Príkladom zariadení podporujúcich Bluetooth môže byť notebook, stolový počítač, mobilné telefóny, ako aj PDA.

Ako pripojiť zariadenie s podporou Bluetooth

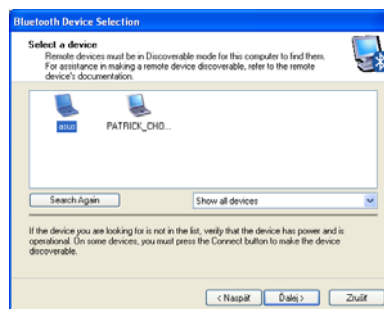
1. Stláčajte opakovane tlačidlá <Fn> + <F2>, dokiaľ sa nezobrazí **Bluetooth je ZAP. alebo WLAN a Bluetooth sú ZAP.**
2. Na pracovnej ploche kliknite na **Moje miesta Bluetooth** a inicializáciu dokončite podľa pokynov na obrazovke.
3. Opätovne na pracovnej ploche kliknite na **Moje miesta Bluetooth** a vyhľadajte blízke zariadenia.
4. Kliknite na **Pridať zariadenie s podporou Bluetooth.**



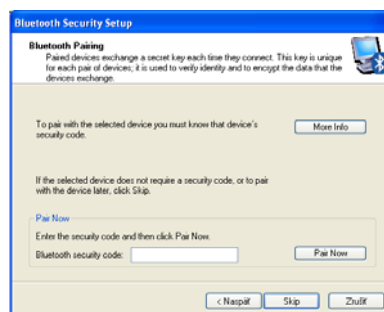
5. Pokračujte kliknutím na **Ďalej**.



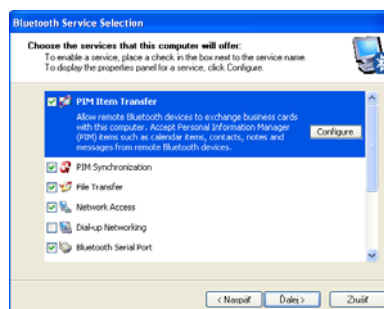
6. Zvoľte požadované zariadenie a pokračujte kliknutím na **Ďalej**.



7. Zadáte bezpečnostný kód pre Bluetooth a párovanie začnete kliknutím na **Párovať teraz**.



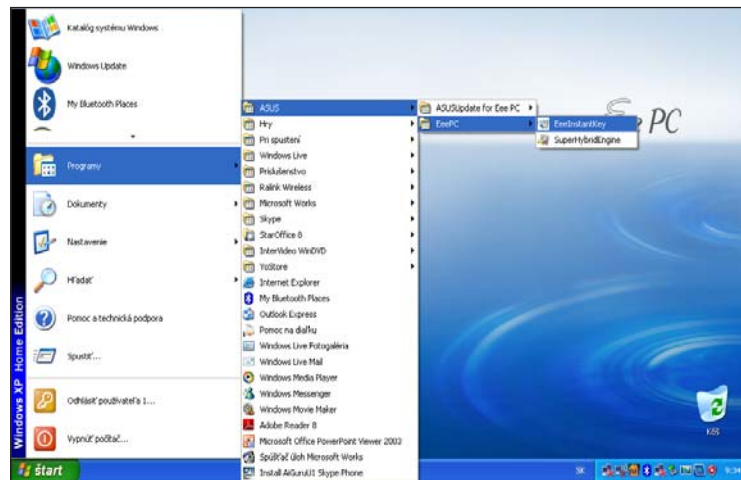
8. Po vytvorení spárovania v rámci zoznamu zvolte službu, o ktorú máte záujem a vybranú službu začnete využívať kliknutím na **Dokončiť**.



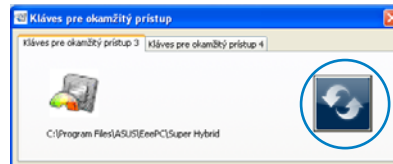
Kláves pre okamžité spustenie ASUS

Kláves pre okamžité spustenie ASUS vám umožňuje spustenie často používaných aplikácií jediným stlačením tlačidla.

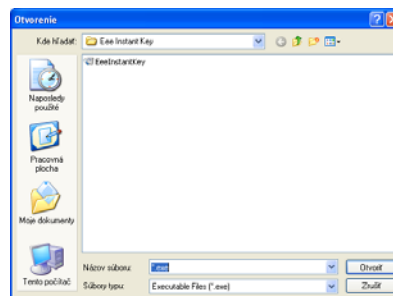
1. Kliknite na **Štart** > **Programy** > **ASUS** > **EeePC** > **EeeInstantKey** > **EeeInstantKey**.



2. Kliknutím na tlačidlo **Zmeniť** vykonajte konfiguráciu.



3. Nájdite a zvolte preferovanú aplikáciu pre klávesy pre okamžité spustenie a kliknite na **OK**.



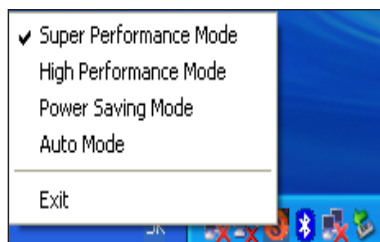
4. Kliknutím na **Ukončiť** dokončíte nastavenie klávesu pre okamžité spustenie a ďalší kláves pre okamžité spustenie vykonajte podľa predchádzajúcich krokov.

Funkcia Super Hybrid Engine

Funkcia Super Hybrid Engine ponúka rôzne režimy napájania. Klávesom pre okamžité spustenie s priradenou funkciou prepínate úspory napájania v rámci rôznych režimov úspor napájania elektrickou energiou. Režimy úspory napájania riadia mnoho aspektov PC Eee s cieľom maximalizovať výkon v závislosti na životnosti batérie. Vybraný režim je zobrazený na displeji.

Za účelom zmeny režimu napájania:

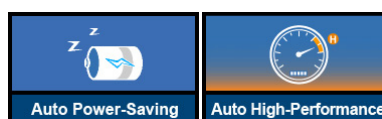
- Kliknite na **Štart > Všetky programy > ASUS > EeePC > SuperHybridEngine > SuperHybridEngine**.
- Stláčaním klávesu 3 pre okamžité spustenie dokážete prepínať režimy napájania.
- Pravým tlačidlom kliknite na ikonu Super Hybrid Engine na ploche s notifikáciami a zvolte preferovaný režim napájania.



Režimy funkcie Super Hybrid Engine



Automaticky vysoký výkon a Automatická úspora energie sú režimy dostupné iba v prípade používania alebo odpojenia sieťového adaptéra.



Ak váš externý monitor nefunguje správne v rámci režimu **Úspora energie** a pri rozlíšení 1024 x 768 pixlov alebo viac, stlačajte opakovane tlačidlo <Fn> + <F5> a prepnite režim zobrazenia na **Iba LCD** alebo na **LCD + Klonovať LCD + CRT** a zresetujte režim napájania na **Vysoký výkon** alebo na **Maximálny výkon**.

Služba YOStroe (na vybraných modeloch)

Užívatelia PC Eee môžu využívať voľný on-line priestor. Pomocou internetového pripojenia dokážete získať prístup a zdieľať akékoľvek súbory, a to kedykoľvek a kdekoľvek.



Neobmedzený bezplatný prístup je k dispozícii počas doby troch rokov.

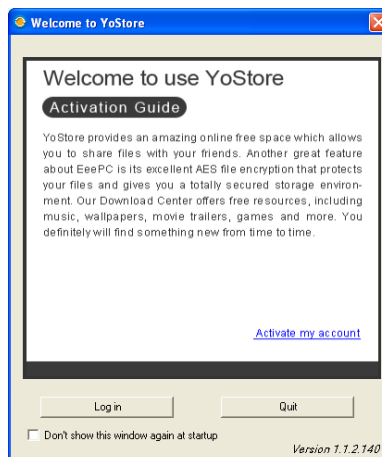
Využívanie služby YOStore

1. Dvakrát kliknite sa ikonu **YOStore** na pracovnej ploche a dvakrát kliknite na **YOStore** v rámci **Môj počítač**.
2. Kliknite na **Prihlásiť sa**.

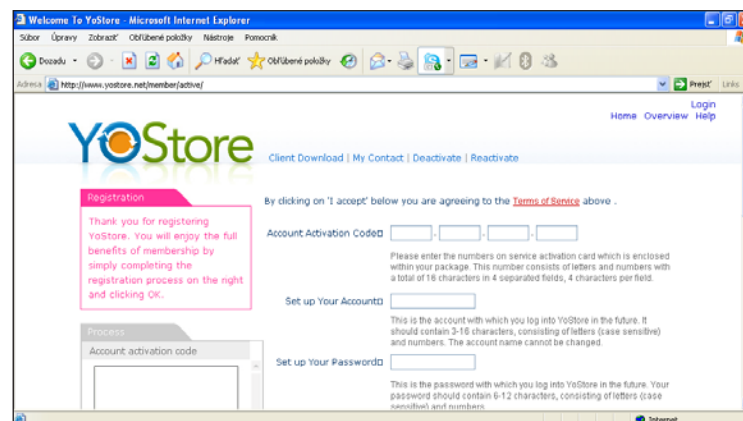


Presvedčte sa, že PC Eee je pripojený k internetu.

3. Kliknite na **Aktivovať moje konto**.



4. Zadajte aktivačný kód pre službu YOStore, ktorý nájdete v balení a svoje základné informácie pre potrebu vytvorenia vlastného konta.

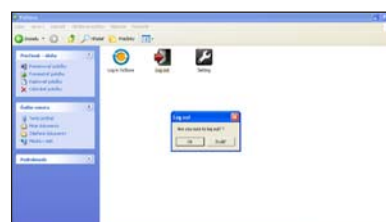


5. Zopakujte krok 1 - 2 a zadajte svoje **Konto** a **Heslo** a prihláste sa do služby YOStore.

6. Po úspešnom prihlásení sa YOStore zobrazí vo forme virtuálnej mechaniky disku v adresári **Môj počítač**. Do svojho voľného on-line priestoru môžete jednoduchým spôsobom, uchytením a presunutím premiestniť súbory.



7. Aby ste sa zo služby YOStore odhlásili, kliknite na **Odhlásiť sa** a kliknite na **OK**.



Videokonferencia

Aplikácia Skype umožňuje užívateľom realizovať bezplatné hovory s ďalšími užívateľmi Skype alebo lacnejšie hovory na pevné linky alebo mobilné telefóny v rámci internetového prístupu. Taktiež ponúka funkciu rýchlych správ a videokonferencie, ktoré môžu užívatelia využívať na on-line chatovanie.

Aby ste mohli začať používať aplikáciu Skype

1. Dvakrát na pracovnej ploche kliknite na ikonu Skype.
2. Zadaťte svoje Skype meno a ďalšie informácie na vytvorenie nového Skype konta. Ak už máte vytvorené svoje Skype konto, kliknite na **Zrušiť** a prihláste sa priamo.
3. Do políček zadaťte svoje **Skype meno** a **Heslo** a kliknite na **Prihlásiť sa**.
4. Teraz dokážete zrealizovať video hovor.



Presvedčte sa, že ste zaškrtnuli zaškrŕavacie políčko **Počas volania spustiť automaticky video** v rámci **Nastavenia pre video**.



Presvedčte sa, že **Vytvorenie zväzku** na karte **Mikrofón** v rámci **Správca zvuku s vysokým rozlíšením Realtek** je aktívne. **Vytvorenie zväzku** a **Zrušenie zvukovej ozveny** sú zaktívované v rámci predvolby. V takomto prípade dôjde k eliminovaniu rušenia okolitým hlukom a dôjde k vylepšeniu kvality hovoru. Aby ste dosiahli najlepšiu kvalitu hlasu, odporúčame vám hovoriť priamo do mikrofónu.



**DVD s podporou
Obnova systému**

**5
DVD s podporou a
obnova systému**

Informácie o DVD s podporou

DVD s podporou, ktoré je dodávané v rámci balenia PC Eee obsahuje ovládače, softvérové aplikácie a pomocné programy, ktoré môžete nainštalovať s cieľom využitia všetkých funkcií.

Spustenie DVD s podporou.

Do externej optickej mechaniky vložte DVD s podporou. Ak je vo vašom počítači umožnené automatické spustenie, v rámci DVD sa automaticky zobrazí menu ovládačov.



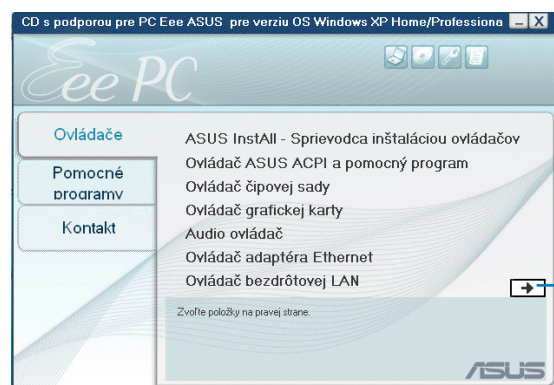
Ak nie je povolené automatické spustenie, prezrite si obsah DVD s podporou a dvakrát kliknite na súbor ASSETUP.EXE v rámci adresára BIN. Dvakrát kliknite na súbor ASSETUP.EXE, čím dôjde k spusteniu DVD.



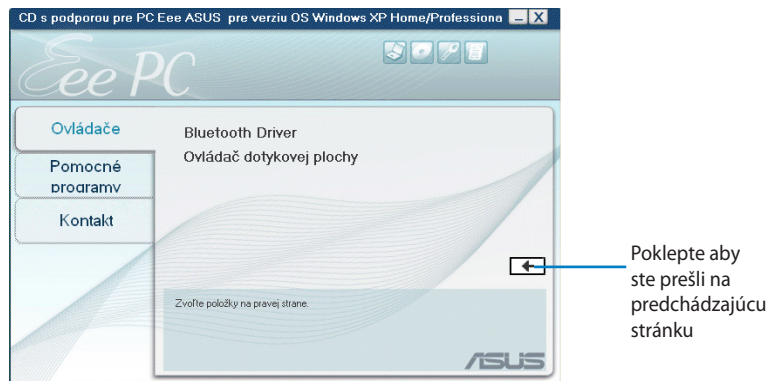
Ovládače a pomocné programy na dodávanom DVD s podporou sa môžu líšiť na základe modelu a podliehajú zmenám bez predchádzajúceho oznámenia.

Menu Ovládače

V menu ovládače sú zobrazené dostupné mechaniky zariadení pre prípad, že systém zistí nainštalované zariadenia. Kvôli aktivovaniu zariadení nainštalujte potrebné ovládače.

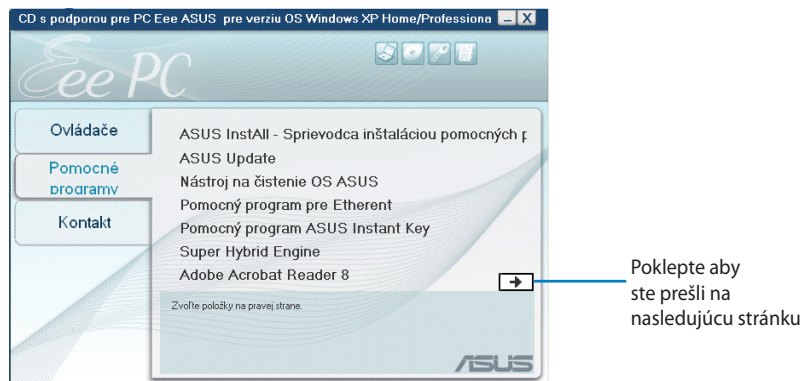


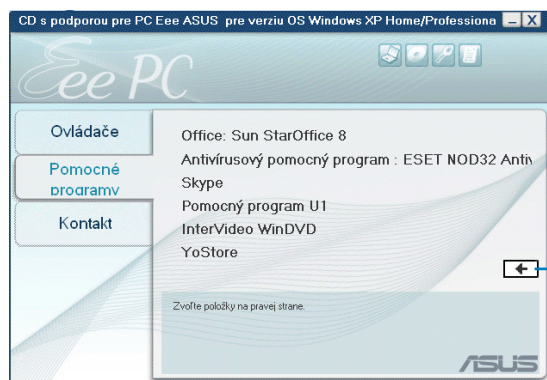
Poklepte aby ste prešli na nasledujúcu stránku



Menu Pomocné programov

Menu pomocných programov zobrazuje aplikácie podporované PC Eee.

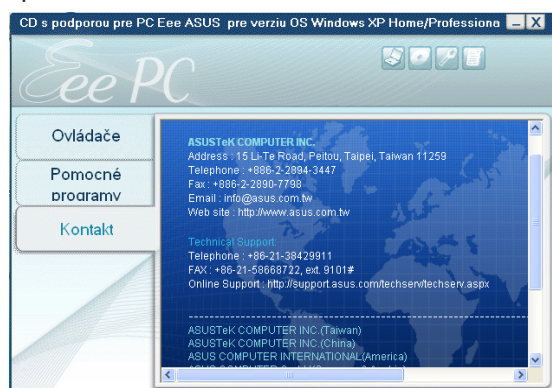




Poklepte aby ste prešli na predchádzajúcu stránku

Kontakt

Kliknutím na záložku Kontakt zobrazíte kontaktné informácie spoločnosti ASUS.



Ďalšie informácie

Ikonky nachádzajúce sa v pravom hornom rohu obrazovky poskytujú ďalšie informácie týkajúce sa PC Eee a obsahu DVD s podporou. Uvedené informácie zobrazíte kliknutím na ikonu.



Informácie o systéme



Technická podpora



Obsah DVD



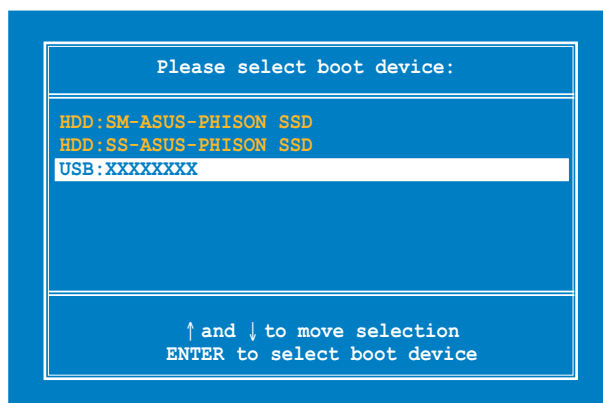
Zoznam súborov

Obnova systému

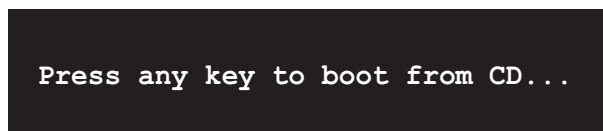
Používanie DVD s podporou

DVD s podporou obsahuje obraz operačného systému nainštalovaného vo vašom systéme počas výroby. DVD s podporou poskytuje riešenie pre celkové obnovenie, ktoré rýchlo obnoví systém do jeho pôvodného prevádzkového stavu, a to v prípade ak systémová mechanika v dobrom prevádzkovom stave. Pred použitím DVD s podporou si skopírujte súbory s údajmi na diskety alebo sieťovú mechaniku a poznačte si všetky užívateľsky nastavené konfiguračné nastavenia (ako napríklad sieťové nastavenia).

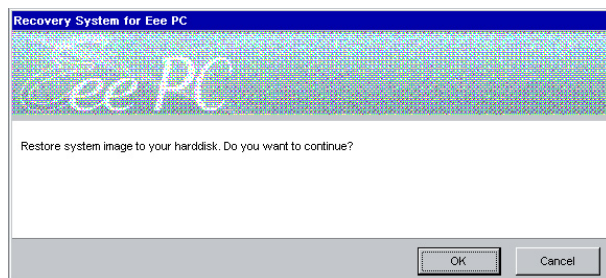
1. K svojmu Eee PC pripojte externú optickú DVD mechaniku a do optickej mechaniky vložte DVD pre obnovu (Je potrebné, aby bol systém zapnutý).
2. Stlačte **<ESC>** počas zavádzania operačného softvéru, pričom sa zobrazí obrazovka **Please select boot device**. Zvoľte USB: XXXXXX (môže byť označené AKÝMKOL'VEK obchodným názvom), aby ste vykonali zavedenie systému z optickej mechaniky.



3. Stlačením ktoréhokolvek klávesu dôjde k zavedeniu operačného softvéru z optickej mechaniky.



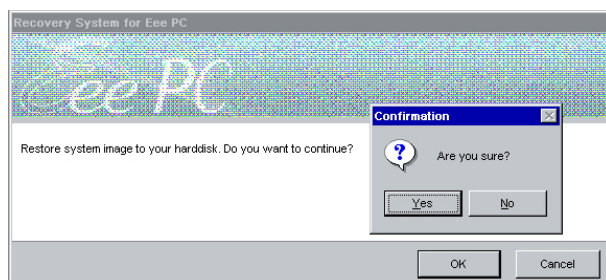
4. Kliknite na **OK** v rámci dialógového okna **Obnoviť systém pre Eee PC**.



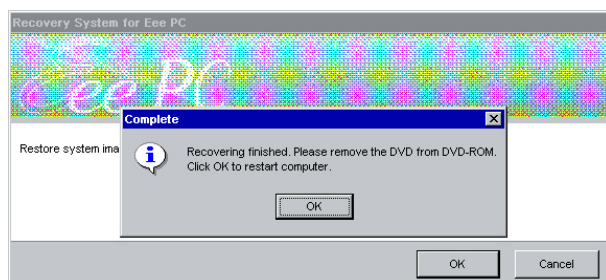
5. Kliknutím na **Áno** spustíte obnovu systému.



Počas obnovovania systému dôjde k strate všetkých vašich údajov. Pred obnovou systému vykonajte zálohu všetkých svojich dôležitých údajov.



6. Po dokončení obnovy systému vyberte DVD s podporou z optickej mechaniky a kliknutím na **OK** reštartujte PC Eee.



Zoznam kvalifikovaných dodávateľov

Informácie o autorských právach

Obmedzenie zodpovednosti

Servis a podpora

Príloha

Varovanie týkajúce sa označenia CE

Ide o výrobok triedy B. V prostredí domácnosti môže tento výrobok spôsobiť rádiovú interferenciu, pričom v tomto prípade je možné od užívateľa požadovať vykonanie zodpovedajúcich opatrení.

Kanál pre bezdrôtovú prevádzku pre rôzne domény

Severná Amerika	2,412-2,462 GHz	Kanál 01 až Kanál 11
Japonsko	2,412-2,484 GHz	Kanál 01 až Kanál 14
Európa ETSI	2,412-2,472 GHz	Kanál 01 až Kanál 13

Vyhradené frekvenčné pásma pre bezdrôtové spojenia vo Francúzsku

Niektoré časti Francúzska majú vyhradené frekvenčné pásma. Najhoršie maximálne oprávnené výkony vo vnútri sú:

- 10mW pre celé pásmo 2,4 GHz (2400 MHz–2483,5 MHz)
- 100mW pre frekvencie medzi 2446,5 MHz a 2483,5 MHz



Kanály 10 až 13 vrátane pracujú v rozsahu pásma 2446,6 MHz až 2483,5 MHz.

Existuje niekoľko možností pre použitie vonku: Na súkromnom majetku alebo na súkromnom majetku verejne činných osôb používanie podlieha procedúre predbežného oprávnenia, ktorú vykonáva Ministerstvo obrany, pričom maximálny oprávnený výkon predstavuje 100mW v pásme 2446,5–2483,5 MHz. Vonkajšie používanie na verejnom majetku nie je dovolené.

V dolu uvedených oblastiach pre celé pásmo 2,4 GHz:

- Maximálny oprávnený výkon vo vnútri predstavuje 100mW
- Maximálny oprávnený výkon vonku predstavuje 10mW

Oblasti, v ktorých je dovolené používanie pásma 2400 – 2483,5 MHz s ekvivalentom vyžiareného izotropného výkonu (EIRP) menej ako 100mW vo vnútri a menej ako 10mW vonku:

01 Ain Orientales	02 Aisne	03 Allier
05 Hautes Alpes	08 Ardennes	09 Ariège
11 Aude	12 Aveyron	16 Charente
24 Dordogne	25 Doubs	26 Drôme
32 Gers	36 Indre	37 Indre et Loire

41 Loir et Cher	45 Loiret	50 Manche
55 Meuse	58 Nièvre	59 Nord
60 Oise	61 Orne	63 Puy du Dôme
64 Pyrénées Atlantique	66 Pyrénées	67 Bas Rhin
68 Haut Rhin	70 Haute Saône	
71 Saône et Loire	75 Paris	
82 Tarn et Garonne	84 Vaucluse	88 Vosges
89 Yonne	90 Territoire de Belfort	
94 Val de Marne		

Táto požiadavka sa pravdepodobne časom zmení, čo vám umožní používať svoju kartu pre bezdrôtovú LAN vo väčšom počte oblastí Francúzska. Najnovšie informácie nájdete na stránke ARET na adrese (www.art-telecom.fr)



Vaša WLAN karta vyžaruje menej ako 100mW, avšak viac ako 10mW.

Bezpečnostná požiadavka týkajúca sa napájania

Výrobky s hodnotami elektrického prúdu do 6A a vážiace viac než 3kg sa musia používať so schválenými sieťovými káblami väčšími alebo rovnajúcimi sa: H05VV-F, 3G, 0.75mm² alebo H05VV-F, 2G, 0.75mm².



Tento symbol preškrtnutého odpadkového koša na kolieskach znamená, že výrobok (elektrické alebo elektronické zariadenie a článková batéria s obsahom ortuti) nie je možné likvidovať spolu s bežným komunálnym odpadom. Overte si mieste nariadenia týkajúce sa likvidácie elektronických výrobkov.

Škandinávské upozornenia týkajúce sa lítia (pre lítium iónové batérie)



CAUTION! Danger of explosion if battery is incorrectly replaced. Replace only with the same or equivalent type recommended by the manufacturer. Dispose of used batteries according to the manufacturer's instructions. (English)



ATTENZIONE! Rischio di esplosione della batteria se sostituita in modo errato. Sostituire la batteria con una di tipo uguale o equivalente consigliata dalla fabbrica. Non disperdere le batterie nell'ambiente. (Italian)



VORSICHT! Explosionsgefahr bei unsachgemäßen Austausch der Batterie. Ersatz nur durch denselben oder einem vom Hersteller empfohlenem ähnlichen Typ. Entsorgung gebrauchter Batterien nach Angaben des Herstellers. (German)



ADVARSEL! Lithiumbatteri - Eksplosionsfare ved fejlagtig håndtering. Udskiftning må kun ske med batteri af samme fabrikat og type. Levér det brugte batteri tilbage til leverandøren. (Danish)



VARNING! Explosionsfara vid felaktigt batteribyte. Använd samma batterityp eller en ekvivalent typ som rekommenderas av apparattillverkaren. Kassera använt batteri enligt fabrikantens instruktion. (Swedish)



VAROITUS! Paristo voi räjähtää, jos se on virheellisesti asennettu. Vaihda paristo ainoastaan laitevalmistajan suositteluun tyypin. Hävitä käytetty paristo valmistajan ohjeiden mukaisesti. (Finnish)



ATTENTION! Il y a danger d'explosion s'il y a remplacement incorrect de la batterie. Remplacer uniquement avec une batterie du même type ou d'un type équivalent recommandé par le constructeur. Mettre au rebut les batteries usagées conformément aux instructions du fabricant. (French)



ADVARSEL! Eksplosjonsfare ved feilaktig skifte av batteri. Benytt samme batteritype eller en tilsvarende type anbefalt av apparatfabrikanten. Brukte batterier kasseres i henhold til fabrikantens instruksjoner. (Norwegian)



標準品以外の使用は、危険の元になります。交換品を使用する場合、製造者に指定されるものを使って下さい。製造者の指示に従って処理して下さい。
(Japanese)

Informácie o autorských právach

Žiadna časť tohto návodu na obsluhu, a to vrátane výrobkov a softvéru v ňom popísaných nesmie byť bez vyjadrenia spoločnosti ASUSTeK COMPUTER INC. ("ASUS"), a to prostredníctvom písomného súhlasu kopírovaná, prenášaná, prepisovaná, uložená do pamäte vyhľadávacieho systému, alebo prekladaná do iného jazyka v akejkoľvek forme alebo akýmkoľvek prostriedkami, a to okrem dokumentácie kupujúceho slúžiacej pre potreby zálohovania.

SPOLOČNOSŤ ASUS POSKYTUJE TENTO NÁVOD NA OBSLUHU „TAK AKO JE“, BEZ ZÁRUKY AKÉHOKOĽVEK DRUHU, ČI UŽ VÝSLOVNEJ ALEBO ZAHRNUTEJ, VRÁTANE, ALE NIE OBMEDZENÉ NA ZAHRNUTÉ ZÁRUKY ALEBO PODMIENKY TÝKAJÚCE NEPORUŠENIA, PREDAJNOSTI ALEBO VHODNOSTI PRE URČITÝ ÚČEL. SPOLOČNOSŤ ASUS, JEJ RIADITELIA, ÚRADNÍCI, ZAMESTNANCI ALEBO PREDAJCOVIA NEBUDÚ ZODPOVEDNÍ ZA AKÉKOĽVEK NEPRIAME, ZVLÁŠTNE, NÁHODNÉ ALEBO VYPLÝVAJÚCE ŠKODY (VRÁTANE ŠKÔD SPÔSOBENÝCH STRATOU NA ZISKU, STRATOU V OBLASTI PODNIKATEĽSKÝCH AKTIVÍT A PODOBNE), A TO AJ AK SPOLOČNOSŤ ASUS BOLA OBOZNÁMENÁ S MOŽNOSŤOU TAKÝCHTO ŠKÔD, KTORÉ SÚ DÔSLEDKOM CHYBY ALEBO OMYLU V RÁMCI TOHO NÁVODU ALEBO V RÁMCI VÝROBKU.

Výrobky a firemné označenia, ktoré sa objavujú v tomto návode môžu a nemusia byť obchodným značkami alebo autorskými právami patričnými spoločnosťami a používajú sa iba na označenie alebo na vysvetľovanie, a to v prospech ich vlastníkov a bez zámeru ich porušovania.

TECHNICKÉ ŠPECIFIKÁCIE A INFORMÁCIE, KTORÉ SÚ SÚČASŤOU TOHTO NÁVODU SÚ UVEDENÉ IBA PRE INFORMATÍVNE ÚČELY A MÔŽU BYŤ KEDYKOĽVEK ZMENENÉ BEZ PREDCHÁDZAJÚCEHO OZNÁMENIA, PRIČOM BY TO NEMALO BYŤ INTERPRETOVANÉ AKO POVINNOSŤ SPOLOČNOSTI ASUS. SPOLOČNOSŤ ASUS NEPREBERÁ ZODPOVEDNOSŤ ANI ZÁVÄZKY TÝKAJÚCE SA AKÝCHKOĽVEK CHÝB ALEBO NEPRESNOSTÍ, KTORÉ SA MÔŽU V RÁMCI TOHTO NÁVODU VYSKYTNÚŤ, A TO VRÁTANE V NÁVODE POPÍSANÝCH VÝROBKOV A SOFTVÉRU.

Autorské práva © 2008 ASUSTeK COMPUTER INC. Všetky práva sú vyhradené.

Obmedzenie zodpovednosti

Môže dôjsť k okolnostiam, kedy kvôli zanedbaniu zo strany spoločnosti ASUS, alebo kvôli inej zodpovednosti máte nárok požadovať od spoločnosti na náhradu za škody. V každom takomto prípade, bez ohľadu na východisko, na základe ktorého ste oprávnení požadovať u spoločnosti Asus náhradu škôd, je spoločnosť Asus zodpovedná za nie viac, než za osobné poranenie (vrátane smrti) a škodu na nehnuteľnom majetku a hnutelnom osobnom majetku, alebo za akékoľvek skutočné a priame škody vyplývajúce zo zanedbania alebo zabudnutia splniť zákonom stanovené povinnosti vyplývajúce z tohto prehlásenia o záruke, a to do výšky uvedenej zmluvnej ceny každého výrobku.

Spoločnosť ASUS bude zodpovedná za, alebo vás odškodní za stratu, poškodenia alebo nároky zmluvne ustanovené, alebo vyplývajúce z porušenia alebo priestupku zo strany spoločnosti Asus voči tejto záruke.

Táto hranica sa týka aj dodávateľov a predajcov spoločnosti ASUS. Je to maximum, za čo sú spoločnosť ASUS, jej dodávatelia a váš predajca spoločne zodpovední.

SPOLOČNOSŤ ASUS V ŽIADNOM PRÍPADE NEZODPOVEDÁ ZA ŽIADNY Z NASLEDUJÚCICH BODOV: (1) ZA POŽIADAVKY TRETEJ STRANY TÝKAJÚCE SA VAŠICH ŠKÔD; (2) ZA STRATU ALEBO POŠKODENIE VAŠICH ZÁZNAMOV ALEBO ÚDAJOV; ALEBO (3) ZA ZVLÁŠTNE, NÁHODNÉ ALEBO NEPRIAME ŠKODY ALEBO ZA AKÉKOĽVEK EKONOMICKÉ VYPLÝVAJÚCE ŠKODY (VRÁTANE STRATY ZISKU ALEBO ÚSPOR), A TO AJ AK BOLI SPOLOČNOSŤ ASUS, JEJ DODÁVATELIA ALEBO VÁŠ PREDAJCA O TÝCHTO MOŽNOSTIACH INFORMOVANÍ.

Servis a podpora

Navštívte našu viacjazyčnú stránku na adrese <http://support.asus.com>