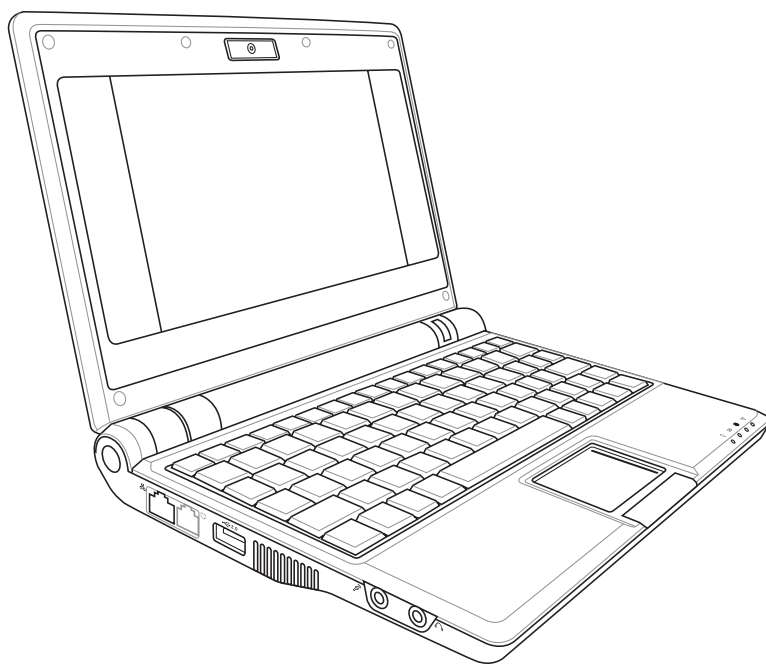


Eee PC

Uživatelská příručka

Windows® XP Edition

Eee PC Série 701SD



Srpen 2008

Obsah

Obsah	ii
Obsah	iii

Kapitola 1: Představujeme Eee PC

O této uživatelské příručce	1-2
Poznámky pro tuto příručku	1-3
Bezpečnostní opatření	1-4
Bezpečnostní opatření při přepravě	1-5
Nabíjení vaší baterie	1-5
Letecká bezpečnostní opatření	1-5
Příprava vašeho Eee PC	1-6

Kapitola 2: O součástkách

Horní strana:.....	2-2
Dolní strana:	2-5
Pravá strana:	2-7
Levá strana:.....	2-8
Zadní strana:	2-9

Kapitola 3: Začínáme

Napájení systému.....	3-2
Použití střídavého proudu	3-2
Použití baterie	3-4
Péče o baterii.....	3-5
Napájecí režim	3-6
Mikrojádru Super Hybrid Engine.....	3-6
Používání Touchpadu	3-7
Používání klávesnice	3-9
Speciální funkční klávesy.....	3-9
První spuštění	3-12
Plocha 3-15	
Lištový nástroj ASUS EeePC.....	3-16
Vypnutí.....	3-18

Obsah

Kapitola 4: Používání Eee PC

Skype™	4-1
Mikrojádro Super Hybrid Engine	4-1
Eee Storage	4-1
Síťové připojení	4-2
Konfigurace bezdrátového síťového spojení	4-2
Konfigurace síťového spojení	4-4
Procházení webových stránek	4-10
Aktualizace ASUS	4-11
Aktualizace BIOSu z internetu	4-11
Aktualizace BIOSu ze souboru BIOSu	4-13
Outlook Express	4-14
Skype™ (u vybraných modelů)	4-15
Microsoft® Works (ve vybraných zemích)	4-16
Aktivace Microsoft® Works	4-16
Jak používat Microsoft® Works	4-17
Mikrojádro Super Hybrid Engine	4-20
Režimy Super Hybrid Engine	4-20
Eee Storage	4-21

Kapitola 5: Podpůrné DVD aObnova systému

Informace o podpůrném DVD	5-2
Jak spustit Podpůrné DVD	5-2
Nabídka s ovladači	5-2
Nabídka nástrojů	5-3
Kontakt	5-4
Jiné informace	5-4
Obnova systému	5-5
Jak používat podpůrný disk DVD	5-5

Příloha

Prohlášení Federální komise pro komunikaci	P-2
Informace o autorských právech	P-11
Omezení odpovědnosti	P-12
Servis a podpora	P-12

O této uživatelské příručce

Poznámky pro tuto příručku

Bezpečnostní opatření

Příprava vašeho Eee PC

1
Představujeme
Eee PC

O této uživatelské příručce

Čtete se Návod k použití Eee PC. Tento Návod k použití poskytuje informace o různých součástkách v Eee PC a jak je používat. Níže uvádíme hlavní části tohoto Návodu k použití:

1. Představujeme Eee PC

Představuje Eee PC a tento Návod k použití.

2. O součástkách

Poskytuje informace o součástkách Eee PC.

3. Začínáme

Poskytuje informace, jak začít pracovat s Eee PC.

4. Používání Eee PC

Poskytuje informace o používání nástrojů Eee PC.

5. Podpůrné DVD a obnova systému

Poskytuje vám informace o podpůrném DVD a obnově systému.

6. Příloha

Poskytuje vám bezpečnostní prohlášení.



Skutečné dodané aplikace se liší podle modelů a oblastí. Obrázky uvedené v této příručce se mohou lišit od vašeho modelu počítače Eee PC. Vycházejte z modelu počítače Eee PC, který máte k dispozici.

Poznámky pro tuto příručku

V této příručce se používá několik poznámek a varování, která vám dovolují dokončit některé úkoly bezpečně a účinně. Tyto poznámky mají různé úrovně důležitosti, jak je uvedeno níže:



VAROVÁNÍ! Důležité informace, které je nutné dodržet pro bezpečný provoz.



DŮLEŽITÉ! Klíčově důležité informace, které je nutné dodržet, abyste zabránili poškození dat, součástek a zranění osob.



TIP: Tipy pro dokončení úkolů.



POZNÁMKA: Informace pro speciální situace.

Bezpečnostní opatření

Následující bezpečnostní opatření prodlouží životnost Eee PC. Dodržujte všechna bezpečnostní opatření a pokyny. Pokud není v tomto návodu uvedeno jinak, veškeré opravy zadejte kvalifikovaným pracovníkům. Nepoužívejte poškozené napájecí kabely, doplňky ani jiné periférie. Nepoužívejte silná rozpouštědla, např. ředidla, benzen ani jiné chemikálie na povrchu ani blízko povrchu.



Před čištěním odpojte napájení a vyjměte baterii. Otřete Eee PC čistou houbou z celulózy nebo jelenicovým hadrem namočeným v roztoku neobrušujícího detergentu a trochu teplé vody, a přebytečnou vlhkost otřete suchým hadrem.



NEPOKLÁDEJTE na nerovné ani nestabilní pracovní povrchy. Pokud je skříň počítače poškozená, vyhledejte opravu.



NEDÁVEJTE ani neopouštějte předměty na horní víko Eee PC ani do něj nezastrkujte žádné cizí objekty.



NEVYSTAVUJTE špinavému ani prašnému prostředí. **NEPOUŽÍVEJTE** během úniku plynu.



NEVYSTAVUJTE silným magnetickým ani elektrickým polím.



Nemačkejte ani se nedotýkejte zobrazovacího panelu. Nedávejte na jedno místo s malými předměty, které by mohly poškrábat Eee PC nebo vniknout dovnitř.



NEVYSTAVUJTE ani nepoužívejte blízko tekutin, deště nebo vlhkosti. **NEPOUŽÍVEJTE** modem během elektrických bouřek.



NENECHÁVEJTE Eee PC na klíně ani jiné části těla, abyste se necítili nepohodlně a neporanili se kvůli vystavení se horku.



Varování o bezpečnosti baterii: **NEHÁZEJTE** baterii do ohně. **NEZKRATUJTE** kontakty. **NEROZEBÍREJTE** baterii.



BEZPEČNÁ TEPLOTA: Toto Eee PC by se mělo používat pouze v prostředích s okolní teplotou od 5°C (41°F) do 35°C (95°F)



VSTUPNÍ NAPĚTÍ: Přečtěte si štítek dole na Eee PC a zkontrolujte, zda váš napájecí adaptér odpovídá uvedenému jmenovité hodnotě.



NEHÁZEJTE Eee PC do komunálního odpadu. Ověřte si lokální předpisy pro likvidaci elektronických výrobků.



NENOSTE ani nepokrývejte zapnuté Eee PC jakýmkoliv materiálem, který by snížily oběh vzduchu, např. taška.

Bezpečnostní opatření při přepravě

Před transportem Eee PC zavřete displej, aby byla chráněna klávesnice a displej.

Povrch Eee PC se snadno ušpiní, když se o něj nepečuje kvalitně. Dávejte během přepravy pozor, abyste při převozu Eee PC ničím netřeli ani nepoškrábali.

Na ochranu před špínou, vodou, nárazy a škrábanci můžete vložit Eee PC do přepravního kufříku.

Nabíjení vaší baterie

Chcete-li používat napájení na baterie, před odjezdem na dlouhý výlet určitě plně nabijte vaši baterii a případné doplňkové baterie. Pamatujte že napájecí adaptér nabíjí baterii, jen pokud je připojena k počítači a k napájecímu zdroji. Nabíjení trvá mnohem déle, když se Eee PC během nabíjení používá.

Letecká bezpečnostní opatření

Chcete-li používat Eee PC v letadle, kontaktujte vaše aerolinky. Většina aerolinek omezuje používání elektronických zařízení. Většina aerolinek dovoluje použití elektroniky jen za letu, ale nikoliv během vzletu a přistání.

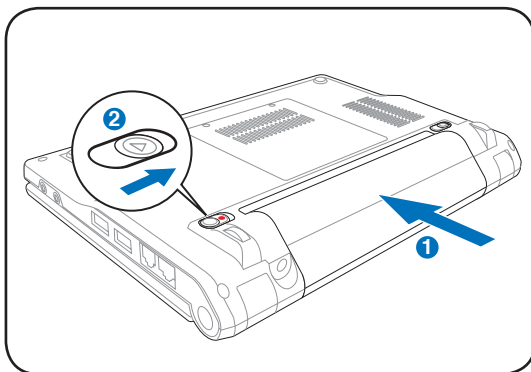


Existují tři hlavní typy bezpečnostních letištních zařízení: Rentgenové stroje (používají se na věci položené na přepravní pásy, magnetické detektory (používají se na lidi procházející přes bezpečnostní kontroly) a magnetické hole (ruční přístroje se používají na lidi nebo jednotlivé předměty). Své Eee PC a diskety můžete poslat přes letecké rentgenové stroje. Ale doporučujeme neposílat vaše Eee PC ani diskety přes letištní magnetické detektory ani je vystavovat magnetickým holím.

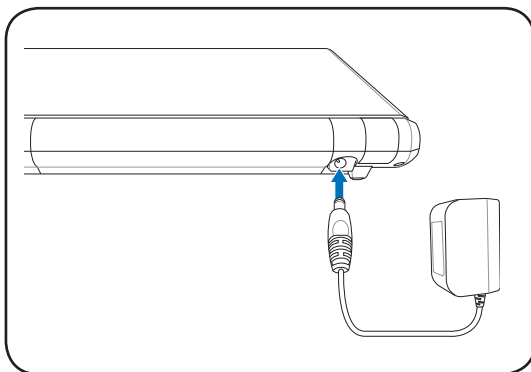
Příprava vašeho Eee PC

Toto jsou jen stručné pokyny pro používání vašeho Eee PC. Detailní informace najdete v následujících kapitolách.

1. Nainstalujte baterii

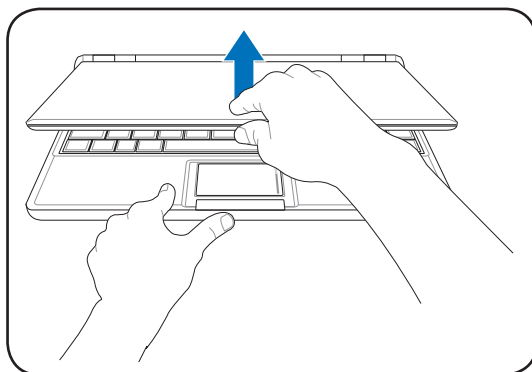


2. Připojte síťový zdroj

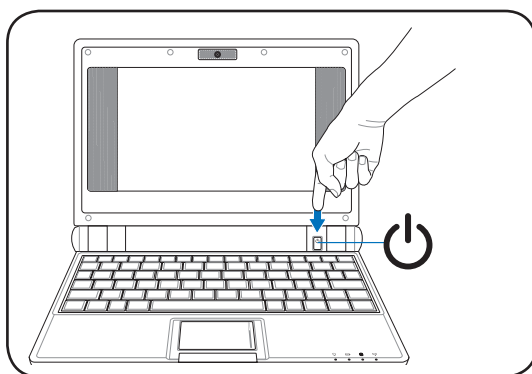


Zástrčky ve zdi jsou různé podle země. Vaše Eee PC se dodává s adaptérem, vyhovujícím vaší národní normě. Obrázek výše je jen informativní a nemusí ukazovat vaši specifickou konfiguraci. Další podrobnosti viz kapitola 3.

3. Otevřte panel displeje



4. Zapněte Eee PC



Když otevřete panel displeje, netlačte jej na stůl, jinak by se mohly zlomit panty! Nikdy nezvedejte Eee PC za panel displeje!

Horní strana

Dolní strana

Pravá strana

Levá strana

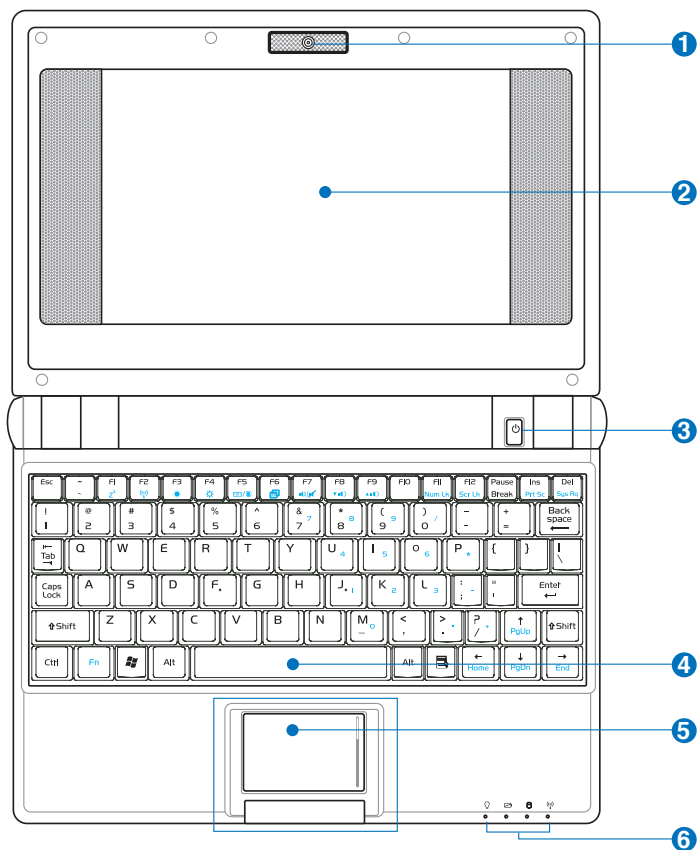
Zadní strana

O součástkách

2

Horní strana:

Níže uvedený náčrtek identifikuje součástky na této straně Eee PC.



Klávesnice je různá podle státu.

1 **Vestavěná kamera (u vybraných modelů)**

Vestavěná kamera umožňuje fotografování a videozáznam.

2 **Panel displeje**

Panel displeje funguje stejně jako běžný stolní monitor. Eee PC používá aktivní TFT LCD, které poskytuje vynikající obraz, jako stolní monitory. Na rozdíl od stolních monitorů nevytváří LCD žádnou radiaci a obraz neblíká, takže méně namáhá zrak. K čištění displeje použijte měkký hadr bez chemikálií (pokud je to nutné, použijte čistou vodu).

3 **Vypínač**

Vypínač dovoluje zapnout a vypnout Eee PC a překonat STR. Krátkým stiskem vypínače Eee PC zapnete, a podržením vypínače Eee PC vypnete. Vypínač funguje jen s otevřeným panelem displeje.

4 **Klávesnice**

Klávesnice poskytuje klávesy s pohodlným domáčknutím (hloubka, na kterou lze klávesy zmáčknout) a dlaňové opěrky pro obě ruce.

5 **Touchpad a tlačítka**

Dotyková ploška a její tlačítka tvoří ukazovací zařízení, které poskytuje stejné funkce jako myš stolního počítače. Levé a pravé tlačítko pod ploškou má stejný význam jako levé a pravé tlačítko myši. Pro snadnou navigaci na webu a v dokumentech můžete použít posouvání (rolování).

6



Stavové indikátory (vpředu)



Indikátor napájení

Indikátor napájení se rozsvítí, když se Eee PC zapne, a pomalu bliká, když je Eee PC v režimu Uložit-do-RAM (Pozastaveno). Tento indikátor je VYPNUTÝ, když je Eee PC VYPNUTÉ.



Indikátor nabití baterie

Stav nabití baterie (LED) ukazuje stav bateriového napájení takto:

Napájení zapnuté

	Režim AC	Režim baterie
Nabití baterie je mezi 100% – 80%	SVÍTÍ oranžová	SVÍTÍ zeleně
Nabití baterie je mezi 80% – 10%	Pomalu bliká oranžově	Pomalu bliká zeleně
Stav baterie je méně než 10%	Rychle bliká oranžově	Rychle bliká zeleně

Pohotovostní režim / vypnuto

	Režim AC	Režim baterie
Nabití baterie je mezi 100% – 80%	SVÍTÍ oranžová	Vypnuto
Nabití baterie je mezi 80% – 10%	Pomalu bliká oranžově	Vypnuto
Stav baterie je méně než 10%	Rychle bliká oranžově	Vypnuto



Po vyjmutí baterie z počítače Eee PC indikátor stavu baterie nesvítí.



Indikátor flash disku (SSD)

Indikátor flash disku bliká, když se zapisují data na disk nebo se čtou data z disku.



Indikátor bezdrátové sítě

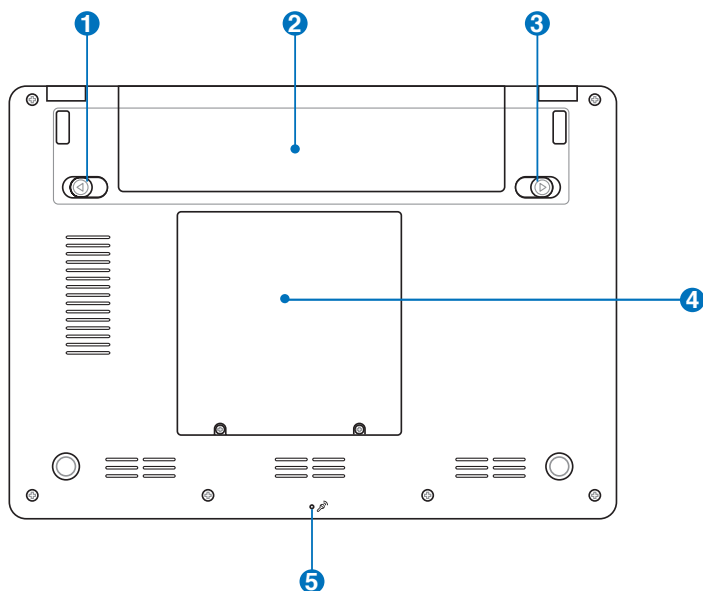
Toto platí jen pro modely s vestavěnou bezdrátovou lokální sítí. Když je zapnuta vestavěná bezdrátová lokální síť, tento indikátor se rozsvítí.

Dolní strana:

Níže uvedený náčrtek identifikuje součástky na této straně Eee PC.



Vzhled dolní strany může být různý podle modelu.



Dno Eee PC se může silně zahřát., Zacházejte opatrně s Eee PC, které je zapnuté nebo které bylo nedávno zapnuté. Během nabíjení a provozu jsou vysoké teploty normální. **NEPOUŽÍVEJTE** na měkkém povrchu, např. na postelích nebo gaučích, které mohou zablokovat ventilační otvory. **NENECHÁVEJTE** Eee PC NA KLÍNĚ ANI JINÉ ČÁSTI TĚLA, ABYSTE SE NEPOPÁLILI.

1 **Pojistná pružina baterie**

Pojistná pružina baterie drží baterii na místě. Po vložení baterie se automaticky zamkne. Po vyjmutí baterie je nutné tuto pojistnou pružinu ponechat v odemknuté poloze.

2 **Baterie**

Baterie se automaticky nabíjí, když je připojena k elektrickému zdroji, a udržuje napájení Eee PC, když není elektrické napájení připojeno. To umožňuje používání při přechodném přesunu z místa na místo. Doba provozu na baterie je různá podle použití a specifikace tohoto Eee PC. Baterii nelze rozebrat a musí se kupovat jako celek.

3 **Zámek baterie - manuální**

Manuální zámek baterie drží baterii na místě. Přesuňte manuální zámek do odemčené pozice, chcete-li vložit nebo vyjmout baterii. Přesuňte manuální zámek do zamčené pozice po vložení baterie.

4 **Flash disk (SSD) a schránka pro paměť**

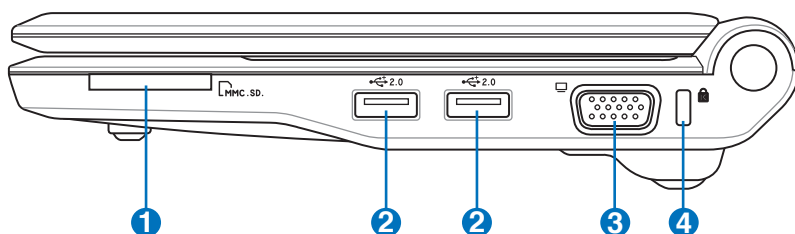
Flash disk a paměť jsou upevněny ve speciální přihrádce.

5 **Mikrofon (vestavěný)**

Vestavěný mono mikrofon lze použít pro Skype, komentování nebo nenáročné audio záznamy.

Pravá strana:

Níže uvedený náčrt identifikuje součástky na této straně Eee PC.



1 Štěrba pro paměťovou kartu

Vestavěná čtečka paměťových karet může číst karty MMC/SD z různých zařízení, např. digitálních kamer a fotoaparátů, MP3 přehrávačů, mobilních telefonů a PDA.

2 2.0 USB Port (2.0/1.1)

USB (Univerzální sériové rozhraní) je kompatibilní se zařízeními USB 2.0 nebo USB 1.1, např. klávesnicemi, ukazovacími zařízeními, kamerami, fotoaparáty a úložnými zařízeními, připojuje se v sérii a dosahuje rychlosti 12Mbit/s. (USB 1.1) a 480Mbit/s. (USB 2.0). USB dovoluje provoz mnoha zařízení na jednom počítači, přičemž některé periférie fungují jako doplňkové rozbočovače. A USB podporuje výměnu za chodu.

3 Výstup pro displej (monitor)

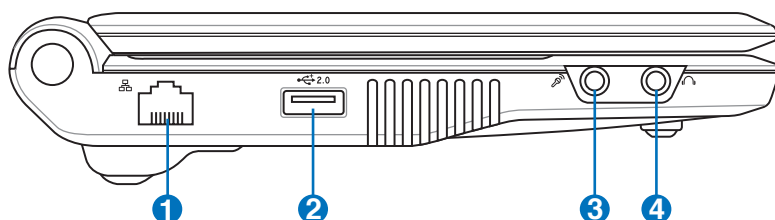
15-pinový monitorový port D-sub podporuje standardní zařízení kompatibilní s VGA, např. monitory a projektory, umožňující zobrazení na větším externím displeji.

4 Port pro zámek Kensington®

Port pro zámek Kensington® dovoluje zabezpečení vašeho Eee PC pomocí bezpečnostních výrobků kompatibilních s Kensington®. Tyto bezpečnostní výrobky zpravidla obsahují kovový kabel a zámek, který brání odpojení Eee PC od pevného předmětu.

Levá strana:

Níže uvedený náčrt identifikuje součástky na této straně Eee PC.



1 Port lokální sítě

Osmipinový port lokální sítě RJ-45 (10/100M bit) podporuje standardní ethernetový kabel pro připojení do lokální sítě. Vestavěný konektor dovoluje pohodlné používání bez dalších adaptérů.

2 USB Port (2.0/1.1)

USB (Univerzální sériové rozhraní) je kompatibilní se zařízeními USB 2.0 nebo USB 1.1, např. klávesnicemi, ukazovacími zařízeními, kamerami, fotoaparáty a úložnými zařízeními, připojuje se v sérii a dosahuje rychlosti 12Mbit/s. (USB 1.1) a 480Mbit/s. (USB 2.0). USB dovoluje provoz mnoha zařízení na jednom počítači, přičemž některé periférie fungují jako doplňkové rozbočovače. A podporuje výměnu za chodu.

3 Zdířka pro mikrofon

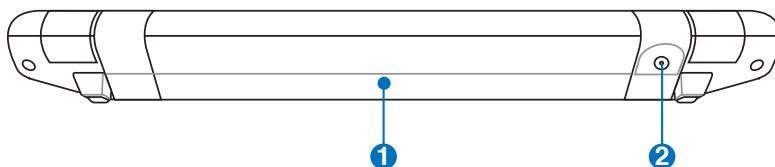
Zdířka pro mikrofon je určena pro připojení mikrofону, který lze použít pro Skype, komentování nebo nenáročné audio záznamy.

4 Zdířka pro sluchátka

$\frac{1}{8}$ " stereo sluchátková zdířka (3,55mm) připojuje audio výstupní signál z Eee PC k reproduktorům s integrovaným či připojeným zesilovačem nebo ke sluchátkům. Použití této zdířky automaticky vypíná vestavěné reproduktory.

Zadní strana:

Níže uvedený náčrt identifikuje součástky na této straně Eee PC.



1 Baterie

Baterie se automaticky nabíjí, když je připojena k elektrickému zdroji, a udržuje napájení Eee PC, když není elektrické napájení připojeno. To umožňuje používání při přechodném přesunu z místa na místo. Doba provozu na baterie je různá podle použití a specifikace tohoto Eee PC. Baterii nelze rozebrat a musí se kupovat jako celek.

2 Vstup pro stejnosměrné napájení

Napájecí adaptér konvertuje střídavé napětí na stejnosměrné pro použití v této zdířce. Napájení dodávané touto zdírkou napájí Eee PC a nabíjí interní baterii. Aby nedošlo k poškození Eee PC a baterie, vždy použijte dodaný napájecí adaptér.



POZOR: BĚHEM POUŽÍVÁNÍ SE ZAHŘÍVÁ NA STŘEDNÍ AŽ VYSOKOU TEPLITU. ADAPTÉR NEZAKRÝVEJTE A NEPŘÍBLÍŽUJTE JEJ KE SVÉMU TĚLU.

Napájení systému

Používání touchpadu

Používání klávesnice

První spuštění

Plocha

Lištový nástroj ASUS EeePC

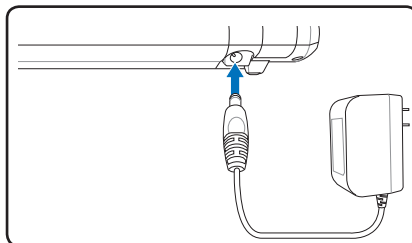
Vypnutí

Začínáme

Napájení systému

Použití střídavého proudu

Napájení Eee PC se skládá ze dvou částí: napájecího adaptéru a bateriového napájení. Napájecí adaptér konvertuje střídavé napětí ze zásuvky ve zdi na stejnosměrné napětí, které vyžaduje Eee PC. Vaše Eee PC se dodává s univerzálním napájecím adaptérem pro připojení k jakékoliv zásuvce 100 V – 120 V nebo 220 V – 240 V bez nastavování přepínačů a bez napájecích konvertorů. V různých státech může být nutné použít adaptér pro připojení dodaného napájecího kabelu dle normy USA do zásuvky jiné normy. Většina hotelů poskytuje univerzální zásuvky, které podporují různé napájecí kabely i napětí. Vždy je nejlepší zeptat se zkušeného cestovatele na napětí v zásuvce pro střídavý proud, než se vydáte na cestu.

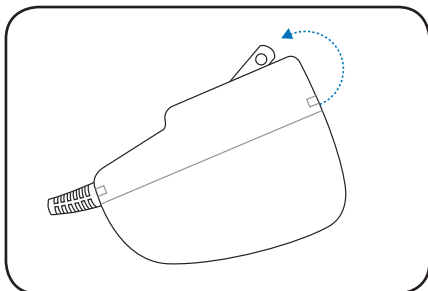


BĚHEM POUŽÍVÁNÍ SE NAPÁJECÍ ADAPTÉR ZAHŘÍVÁ NA STŘEDNÍ AŽ VYSOKOU TEPLOTU. ADAPTÉR NEZAKRÝVEJTE A NEPŘÍBLÍŽUJTE JEJ KE SVÉMU TĚLU.

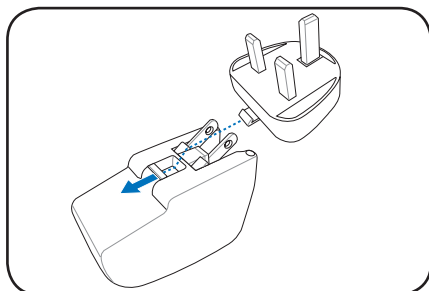
Instalace zásuvkového adaptéru

Zásuvkový adaptér nainstalujte v případě potřeby podle níže uvedených pokynů.

1. Mírně hrot nakloňte do zkoseného úhlu.



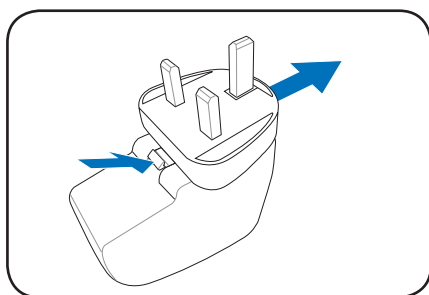
2. Zarovnejte adaptér a zaklapněte jej na místo.



Vytažení zásuvkového adaptéru

Zásuvkový adaptér vytáhněte v případě potřeby podle níže uvedených pokynů.

- Stiskněte přídržnou packu a vytáhněte adaptér ven.



Toto Eee PC se dodává s dvouhrotovou nebo tříhrotovou zástrčkou podle dané země, aby se zástrčka vešla do vaší zásuvky ve zdi.



Použijete-li k napájení Eee PC jiný adaptér nebo použijete-li adaptér Eee PC k napájení jiných elektrických zařízení, může dojít ke škodám. Pokud z napájecího adaptéru vychází kouř, zápach spáleniny nebo extrémní horko, vyhledejte opravnu. Máte-li podezření, že je napájecí adaptér vadný, vyhledejte opravnu. Vadný napájecí adaptér může poškodit baterii i Eee PC.

Použití baterie

Eee PC je určeno k práci s vyměnitelnou baterií. Baterie se skládá ze sady bateriových buněk v jedné schránce. Plně nabitá baterie zajistí vašemu počítači Eee PC energii pro několikahodinový provoz, ale skutečná délka závisí na vašich celkových pracovních návycích, na procesoru, na velikosti systémové paměti a na velikosti zobrazovacího panelu. Další baterie jsou volitelné a lze je zakoupit samostatně od prodejce Eee PC.

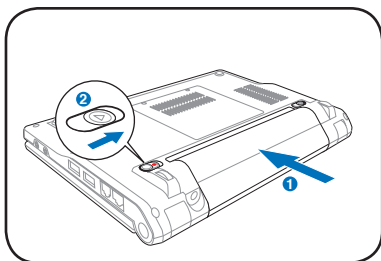


Před prvním použitím a v případě vybití je nezbytné baterii zcela nabít (8 hodin nebo více), aby se prodloužila její životnost. Baterie dosáhne maximální kapacity poté, co se několikrát zcela nabije a vybijí.

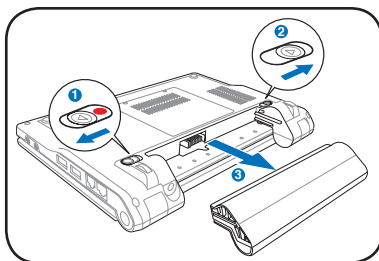
Instalace a vyjmutí Baterie

Vaše Eee PC bylo možná dodáno s nenainstalovanou baterií. Pokud to tak je, nainstalujte baterii podle následujícího postupu.

Jak nainstalovat baterii:



Jak vyjmout baterii:



- Používejte pouze baterie a napájecí adaptéry dodané s tímto Eee PC nebo konkrétně schválené výrobcem nebo dodavatelem pro použití s tímto modelem, jinak se může Eee PC poškodit.
- Nikdy se nepokoušejte vytáhnout baterii, když je Eee PC ZAPNUTÉ, protože by mohlo dojít ke ztrátě pracovních dat.

Péče o baterii

Baterie v Eee PC stejně jako všechny nabíjecí baterie má omezený počet nabíjecích cyklů. Životnost baterie bude záviset na okolní teplotě, vlhkosti, a jak se bude vaše Eee PC používat. Ideální teplota pro použití baterie je od 5°C do 35°C (od 41°F do 95°F). Také musíte vzít v úvahu, že interní teplota Eee PC je vyšší než venkovní teplota. Jakákoliv teplota nad nebo pod tímto rozsahem zkrátí životnost baterie. Ale v každém případě se doba provozu na baterii postupně zkracuje a je nutné pro toto Eee PC zakoupit novou baterii od autorizovaného prodejce. Baterie mají také skladovací životnost, a proto se nedoporučuje kupovat si náhradní baterie do zásoby.




Z bezpečnostních důvodů NEHÁZEJTE baterii do ohně, NEZKRATUJTE kontakty, a NEROZEBÍREJTE baterii. Pokud baterie funguje nenormálně nebo je poškozená pádem, vypněte Eee PC a kontaktujte autorizovanou opravnu.



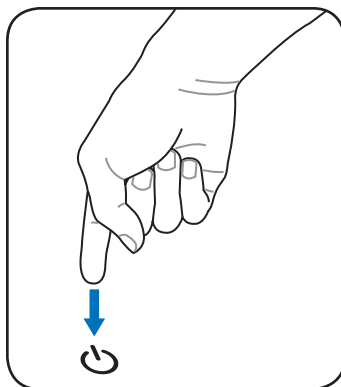
Nouzové vypnutí

Pokud váš operační systém nelze správně vypnout nebo restartovat, existuje další způsob, jak vypnout váš počítač Eee PC:

Podržte vypínač, až se systém vypne .



NEPOUŽÍVEJTE nouzové vypnutí/nulování, dokud se zapisují nebo čtou data; jinak dojde ke ztrátě nebo zničení vašich dat.



Napájecí režim

Tento počítač Eee PC je vybaven inteligentním systémem napájení. Režim řízení spotřeby baterie snižuje frekvenci procesoru (CPU) a snižuje spotřebu energie pro maximální prodloužení životnosti baterie. V režimu AC pracuje procesor (CPU) plnou rychlostí a dosahuje optimální výkon. Po připojení nebo odpojení napájecího adaptéru se na obrazovce zobrazí Režim AC nebo Režim baterie jako upozornění.



Režim baterie



Režim AC

Mikrojádru Super Hybrid Engine

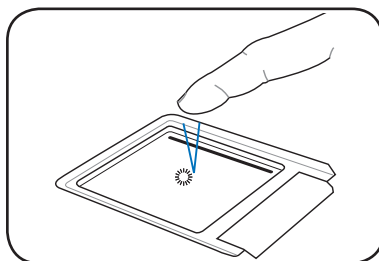
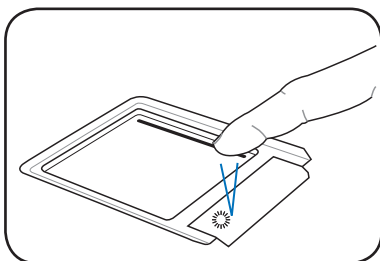
Mikrojádru Super Hybrid Engine nabízí různé režimy řízení spotřeby. Klepnutím na ikonu Super Hybrid Engine v oznamovací oblasti můžete přepínat mezi různými režimy řízení spotřeby. Úsporné režimy ovlivňují celou řadu vlastností počítače Eee PC, aby byl zajištěn maximální poměr mezi výkonem a životností baterie. Vybraný režim je zobrazen na displeji.



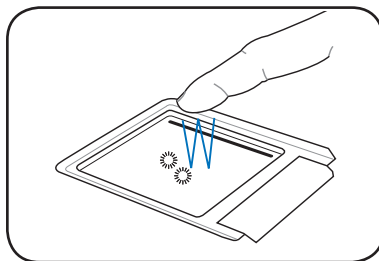
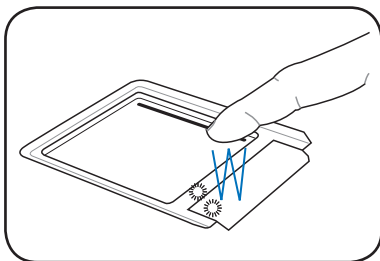
Automatický vysoký výkon a Automatický úsporný režim jsou k dispozici pouze po připojení nebo odpojení napájecího adaptéru.

Používání Touchpadu

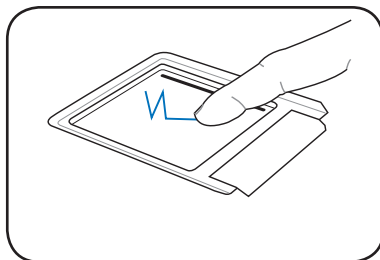
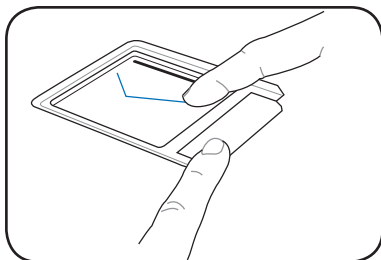
Klepnutí/dotyk - Když je kurzor na položce, klepněte na levé tlačítko nebo se prstem lehce dotkněte touchpadu, přičemž podržíte váš prst na touchpadu, až bude položka zvolena. Zvolená položka změní barvu. Následující 2 ilustrace poskytnou stejný výsledek.



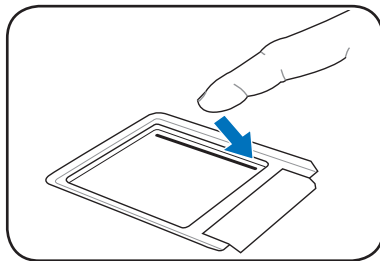
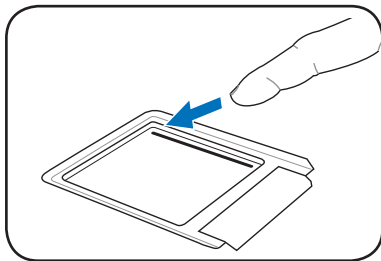
Poklepání/dvojitý dotek - Toto je běžná činnost pro spuštění programu přímo z příslušné vámi zvolené ikony. Přesuňte kurzor na ikonu, kterou chcete spustit, dvakrát rychle stiskněte levé tlačítko nebo poklepejte na plošku, a systém spustí příslušný program. Pokud je interval mezi poklepáním nebo dotyky příliš dlouhý, operace se neprovede. Následující 2 ilustrace poskytnou stejný výsledek.



Tažení - Tažení znamená zvednutí položky a její přesun kamkoliv na obrazovku chcete. Přesuňte kurzor nad zvolenou položku, podržte levé tlačítko, přesuňte kurzor na požadované místo a pusťte tlačítko. Nebo můžete prostě poklepat na položce a podržet, a přitom táhnout položku špičkou prstu. Následující ilustrace poskytnou stejný výsledek.



Posuv/rolování - Táhněte váš prst nahoru nebo dolů na pravé straně touchpadu, abyste posunuli okno nahoru nebo dolů. Když vaše zobrazené okno obsahuje více podřízených oken, přesuňte kurzor na dané podřízené okno, než začnete s posunem.



Používání klávesnice

Speciální funkční klávesy

Následují definice barevných horkých kláves na klávesnici Eee PC. Barevné příkazy lze otevřít pouze tak, že nejprve stisknete a podržíte funkční tlačítko a zároveň stisknete tlačítko s barevným příkazem. Po aktivaci se na hlavní panelu objeví některé funkční ikony.



Umístění horkých kláves na funkčních klávesách se může lišit podle modelu, ale funkce by měly být stejné. Kdykoliv umístění vašich horkých kláves neodpovídá příručce, řiďte se podle ikon.



Ikona zzZ (F1): Uspí Eee PC (přepne do režimu Pozastaveno) (Uložit-do-RAM).



Radio věž (F2): Pouze bezdrátové modely: Slouží k ZAPNUTÍ nebo VYPNUTÍ interní bezdrátové lokální sítě se zobrazením na obrazovce. Při zapnutí se příslušný bezdrátový indikátor rozsvítí.



Ikona malé slunce (F3): Sníží jas displeje.



Ikona velké slunce (F4): Zvýší jas displeje.



Ikony LCD/Monitor (F5): Přepíná mezi LCD displejem Eee PC a externím monitorem v tomto pořadí: Pouze LCD -> Pouze CRT (externí monitor) -> Klon LCD + CRT -> Rozšíření LCD + CRT.



Režim Klon LCD + CRT podporuje pouze maximální rozlišení 1024 x 600 pixelů.



Nastavte počítač Eee PC na režim **Vysoký výkon** nebo **Super výkon**, chcete-li použít vyšší rozlišení s připojeným externím monitorem.



Před spuštěním Eee PC připojte externí monitor.



Ikona Správce úloh (F6): Inicializuje Správce úloh Windows pro prohlížení aplikačního procesu nebo pro ukončení aplikací.



Ikona Přeshkrtnutý reproduktor (F7): Ztlumí reproduktor.



Ikona Reproduktor dolů (F8): Sníží hlasitost reproduktoru.



Ikona Reproduktor nahoru (F9): Zvýší hlasitost reproduktoru.



Num Lk (F11): Zapíná a vypíná numerickou klávesnici NumLock). Umožňuje použít větší část klávesnice pro zadávání čísel.



Scr Lk (F12): Zapíná a vypíná „Scroll Lock“. Umožňuje vám použít větší část klávesnice pro navigaci mezi buňkami.



Prt Sc (Ins): Spíná tlačítko „Print Screen“, které vyvolává nástroj zachycující obrazovku pro zachycení, uložení nebo vytištění obsahu celé plochy.



Pg Up (↑): Stiskem se můžete posunovat nahoru v dokumentech nebo ve webovém prohlížeči.



Pg Dn (↓): Stiskem se můžete posunovat dolů v dokumentech nebo ve webovém prohlížeči.



Home (←): Stiskem přesunete kurzor na začátek řádku.



End (→): Stiskem přesunete kurzor na konec řádku.



Ikona dům: Vrací do hlavní nabídky.



Ikona nabídka s kurzorem : Aktivuje nabídku

vlastnosti a je to totéž jako klepnout pravým tlačítkem na dotykové ploše nebo myši na objektu.

První spuštění

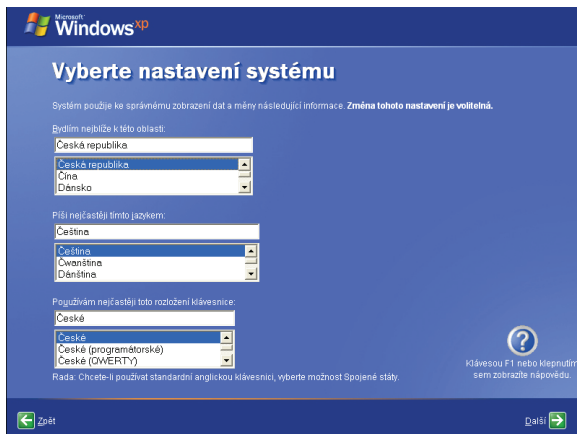
Když poprvé zapínáte své Eee PC, průvodce Windows se automaticky spustí a provede vás nastavením vašich předvoleb a zobrazí některé základní informace.

Dokončete inicializaci postupem dle pokynů průvodce:

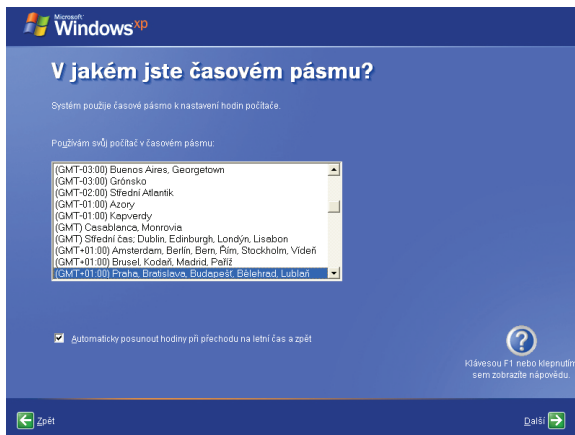
1. Zobrazí se zpráva **Vítejte**. Potom pokračujte klepnutím na **Další**.



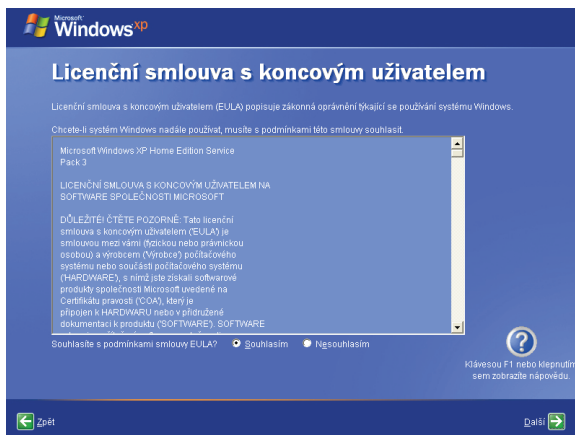
2. Vyberte systémová nastavení výběrem regionu, ve kterém se nacházíte, jazyka, který používáte a klávesnice, kterou používáte. Potom pokračujte klepnutím na **Další**.



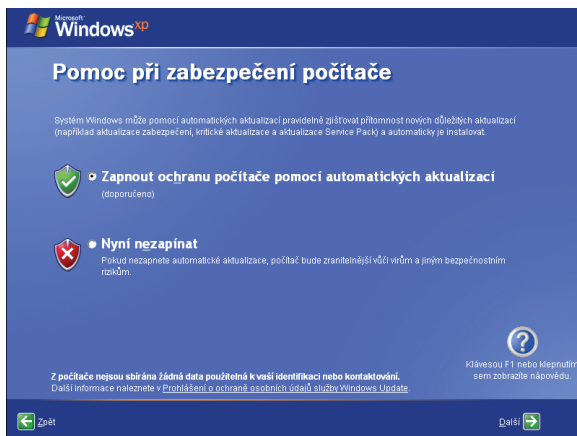
- 3 Vyberte časové pásmo, ve kterém se nacházíte, a pokračujte klepnutím na **Další**.



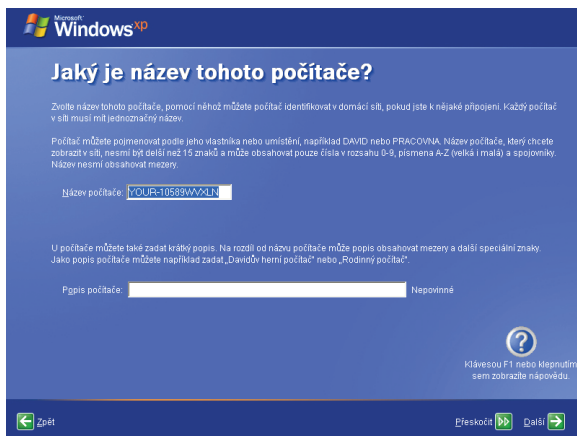
4. Přečtěte si licenční smlouvu s koncovým uživatelem a klepněte na možnost **Souhlasím**. Potom pokračujte klepnutím na **Další**.



5. Klepnutím na **Zapnout ochranu počítače pomocí automatických aktualizací** získáte nejnovější důležité aktualizace a pokračujte klepnutím na **Další**.



6. Zadejte název vašeho počítače do pole **Název počítače** a pokračujte klepnutím na **Další**.



7. Podle zobrazených pokynů se zaregistrujte u společnosti Microsoft a dokončete inicializaci.

Plocha

Na pracovní ploše je několik zástupců. Pokleпáním na tyto zástupce spustíte příslušné aplikace a přejdete na specifikované složky. Některé aplikace vytvářejí miniaturní ikony v oznamovací oblasti.



Lištový nástroj ASUS EeePC

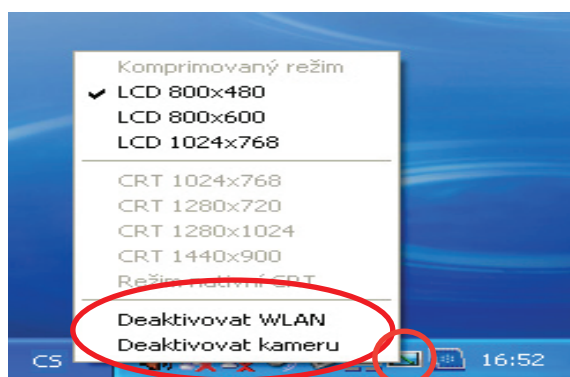
Předinstalovaný lištový nástroj EeePC vám umožňuje vypnout některá zařízení, a tím minimalizovat spotřebu energie a snadno nastavit rozlišení displeje.

Jak vypnout a zapnout zařízení:

1. Klepněte pravým tlačítkem na ikoně lištového nástroje ASUS EeePC na hlavním panelu operačního systému, a nástroj zobrazí dostupné volby:

Zapnout napájení WLAN: Zapne nebo vypne připojení bezdrátové lokální sítě.

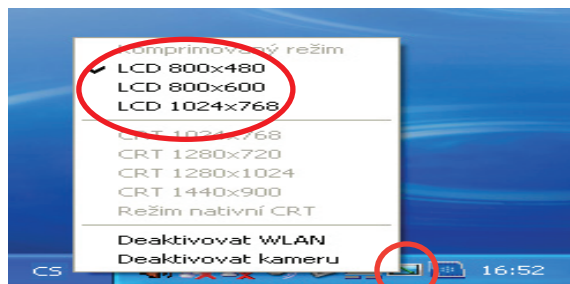
Zapnout napájení kamery: Zapne nebo vypne vestavěnou kameru.



2. Zvolte vypnutí nebo zapnutí podle vašich potřeb. Nedostupné volby budou neaktivní.

Jak nastavit rozlišení displeje:

1. Klepněte pravým tlačítkem na ikoně lištového nástroje ASUS EeePC na hlavním panelu operačního systému pro nastavení rozlišení displeje. Zvolte rozlišení podle vašich potřeb.

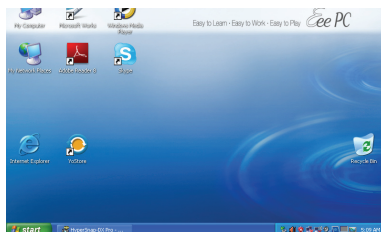


Nastavení pro CRT monitor nejsou dostupná, když není připojen žádný externí monitor.

2. Když zvolíte **LCD 800 x 600**, posunujte ukazatel myši pro posun obrazovky nahoru a dolů.



Posuňte se nahoru, chcete-li vidět horní část obrazovky.



Posuňte se dolů, chcete-li vidět dolní část obrazovky.



Při výběru **Komprimovaný režim LCD** není nutné posouvat obrazovku nahoru a dolů.



Když je režim zobrazení vašeho počítače Eee PC **Pouze CRT** a režim napájení je **Řízení spotřeby**, NEPOUŽÍVEJTE rozlišení větší, než 1024 x 600 pixelů. V opačném případě by připojený externí monitor nefungoval normálně.

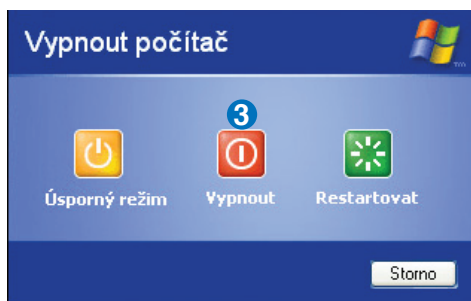
Vypnutí

Vypnutí vašeho Eee PC proveďte podle následujících pokynů.

1. Otevřete nabídku start klepnutím na tlačítko **Start**.
2. Ze seznamu zvolte **Vypnout počítač**.



3. Zvolením **Vypnout** vypnete vaše Eee PC.



Síťové připojení

Aktualizace ASUS

Outlook Express

Skype™

Microsoft® Works

Mikrojádru Super Hybrid Engine


Eee Storage

Používání Eee PC



4

Síťové připojení

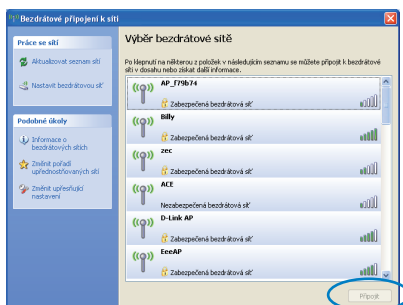
Konfigurace bezdrátového síťového spojení

1. Poklepejte na ikonu bezdrátové sítě s křížkem  na hlavním panelu operačního systému.



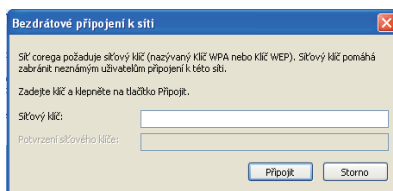
Pokud ikona bezdrátového připojení není zobrazena na hlavním panelu. Aktivujte funkci bezdrátové lokální sítě stisknutím  +  (<Fn> + <F2>) před konfigurováním bezdrátového síťového spojení.

2. Zvolte přístupový bod bezdrátové sítě, ke kterému se chcete připojit, a sestavte spojení klepnutím na **Připojit**.

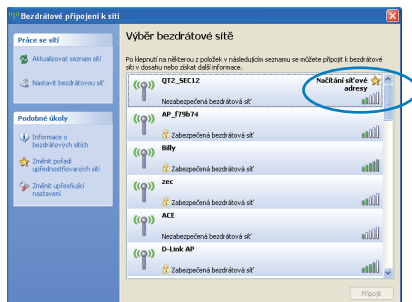


Pokud nemůžete najít požadovaný přístupový bod, klepněte na položku **Aktualizovat seznam sítí** v levém podokně a zopakujte hledání.

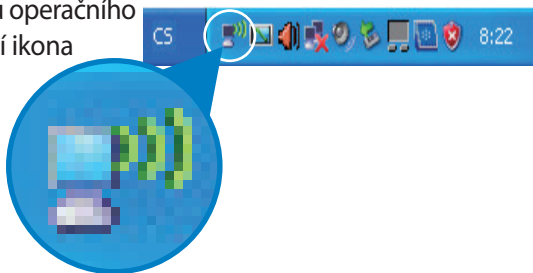
3. Během připojování bude pravděpodobně třeba zadat heslo.





4. Po vytvoření se toto spojení zobrazí v seznamu.



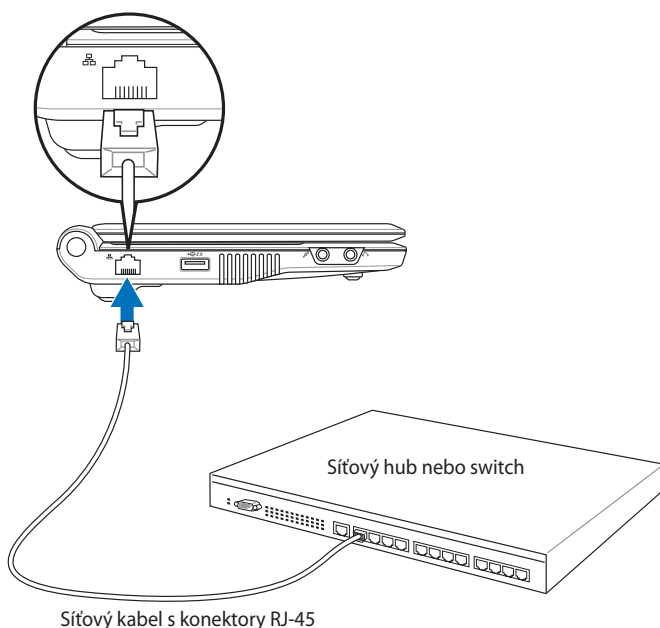
5. Na hlavním panelu operačního systému se zobrazí ikona bezdrátové sítě.



Ikona bezdrátového připojení zmizí, když stisknete  +  (<Fn> + <F2>) deaktivujete funkci WLAN.


Konfigurace síťového spojení

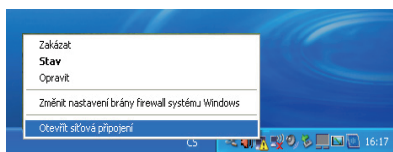
Pokud plánujete získat přístup k síti, připojte síťový kabel s konektory RJ-45 na obou stranách k síťovému portu na Eee PC a na druhém konci k hubu nebo switchi. Níže uvedená ilustrace je příkladem připojení vašeho Eee PC k síťovému hubu nebo switchi pro použití s vestavěným řadičem Ethernet. Než si budete moci užívat všech síťových služeb a funkcí Eee PC, musíte se k síti nejprve připojit.



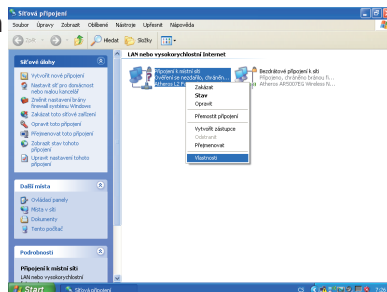
Lokální síť

Použití dynamické IP adresy:

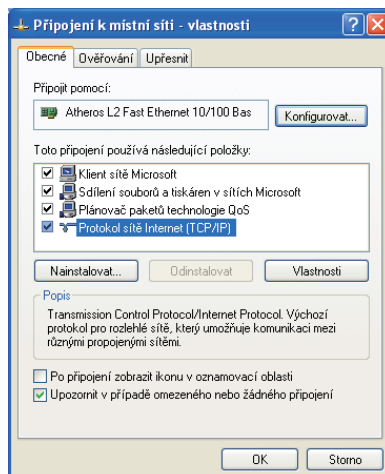
1. Klepněte pravým tlačítkem myši na žlutý výstražný trojúhelník  na hlavním panelu operačního systému Windows® a vyberte příkaz **Otevřít síťová připojení**.



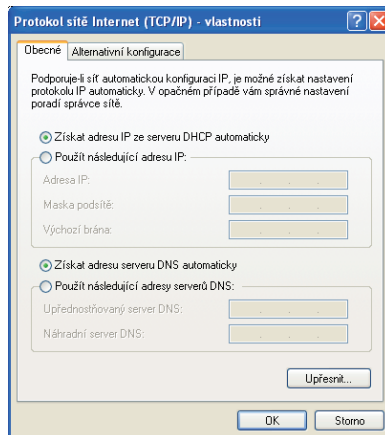
2. Klepněte pravým tlačítkem na položku **Připojení k místní síti** a vyberte položku **Vlastnosti**.



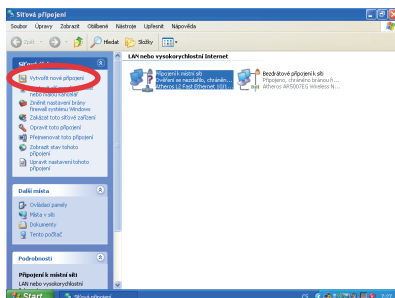
3. Označte položku **Internet sítě Protocol(TCP/IP)** a klepněte na tlačítko **Vlastností**.



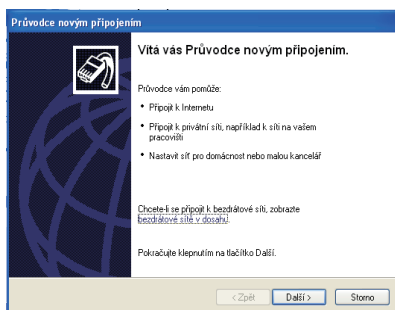
4. Vyberte první možnost **Získat adresu IP ze serveru DHCP automaticky** a klepněte na tlačítko **OK**.



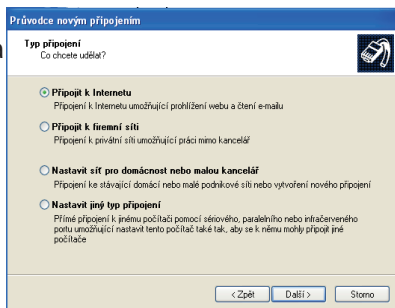
5. Klepnutím na položku **Vytvořit nové připojení** spustíte Průvodce novým připojením.



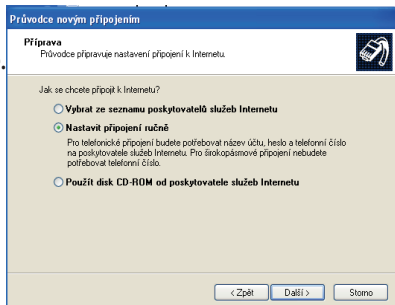
6. Klepněte na tlačítko **Další**.



7. Vyberte položku **Připojit k Internetu** a klepněte na tlačítko **Další**.



8. Vyberte možnost **Nastavit připojení ručně**.



9. Vyberte typ připojení a klepněte na tlačítko **Další**.

10. Zadejte název vašeho zprostředkovatele připojení k Internetu a klepněte na tlačítko **Další**.

11. Zadejte vaše uživatelské jméno a heslo. Klepněte na tlačítko **Další**.

12. Klepnutím na tlačítko **Dokončit** dokončete konfiguraci.

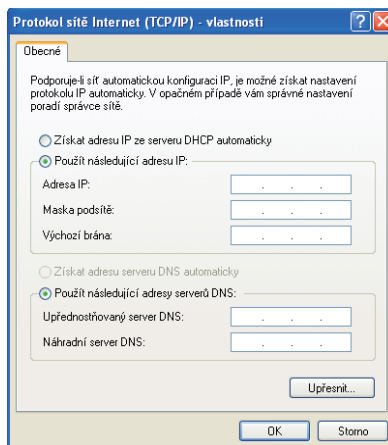
13. Zadejte vaše uživatelské jméno a heslo. Klepnutím na tlačítko **Připojit** se připojte k Internetu.



Setkáte-li se při připojování k síti s problémy, obraťte se na vašeho zprostředkovatele připojení k Internetu (ISP).

Použití statické IP adresy:

1. Konfiguraci statické IP adresy začněte provedením kroku 1 - 3 pro Použití dynamické IP adresy.
2. Vyberte druhou možnost
Použít následující adresu IP.



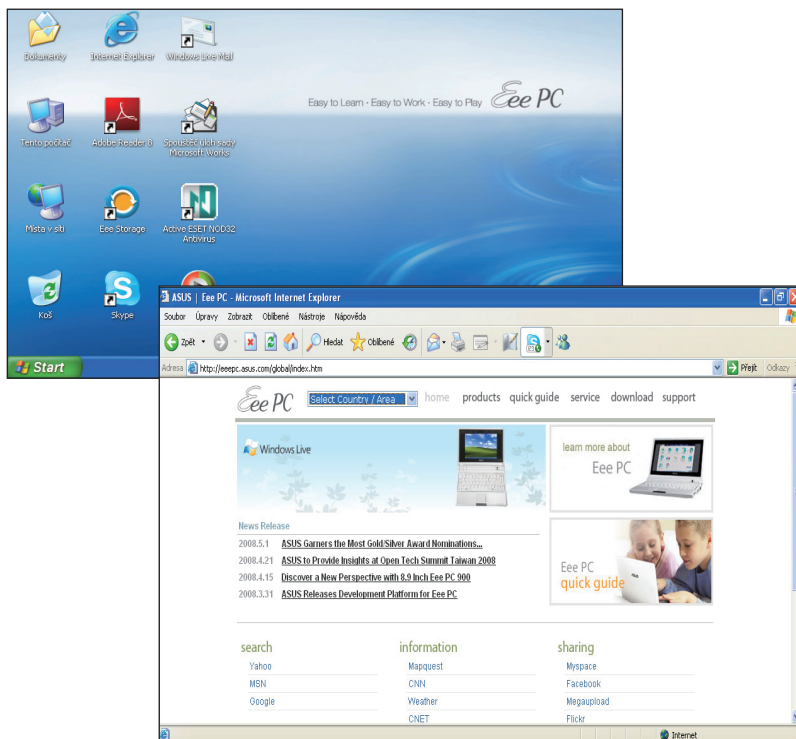
3. Zadejte IP adresu, masku podsítě a bránu podle údajů od vašeho poskytovatele služeb.
4. Podle potřeby zadejte adresu upřednostňovaného serveru DNS a alternativní adresu.
5. Po zadání všech příslušných údajů vytvořte síťové připojení klepnutím na tlačítko **OK**.



Setkáte-li se při připojování k síti s problémy, obraťte se na vašeho zprostředkovatele připojení k Internetu (ISP).

Procházení webových stránek

Po dokončení nastavení sítě klepněte na ikonu **Internet Explorer** na ploše a užívejte si surfování po síti.



Navštivte naši domovskou stránku Eee PC (**<http://eeepc.asus.com>**), kde získáte nejnovější informace a zaregistrujte se na webu **<http://vip.asus.com>**, abyste získali všechny služby pro vaše Eee PC.

Aktualizace ASUS

Aktualizace ASUS je nástroj, který vám dovoluje řídit, ukládat a aktualizovat Eee PC BIOS v prostředí Windows®. Nástroj Aktualizace ASUS vám umožňuje:

- Uložit aktuální BIOS soubor
- Stáhnout nejnovější BIOS soubor z internetu
- Aktualizovat BIOS z aktualizovaného souboru s BIOSem
- Aktualizovat BIOS přímo z internetu, a
- Zobrazit informace o verzi BIOSu.

Tento nástroj byl uložen do vašeho Eee PC a je také dostupný na podpůrném DVD, které se dodává v balení Eee PC.

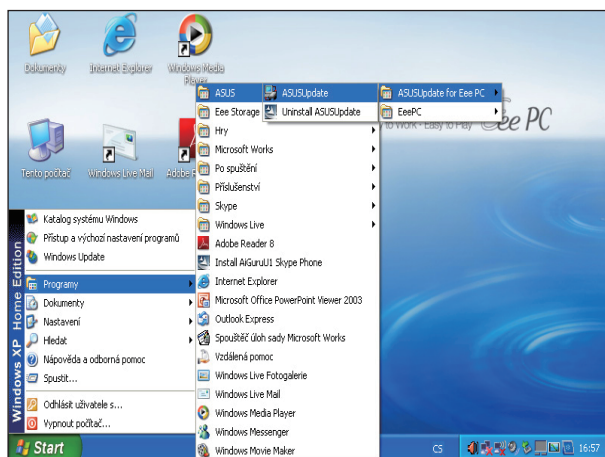


Aktualizace ASUS vyžaduje internetové připojení buď po síti nebo před poskytovatele internetu (ISP).

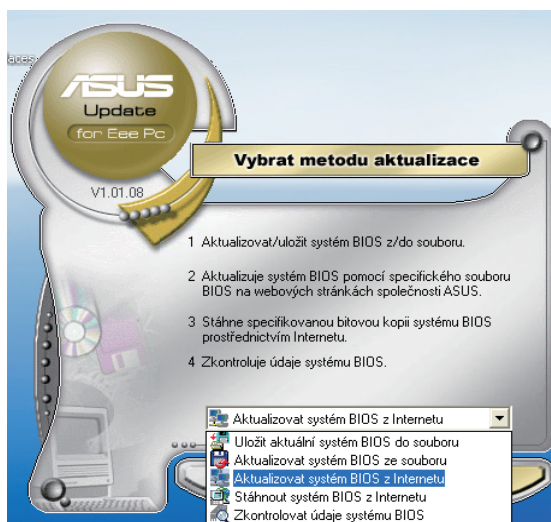
Aktualizace BIOSu z internetu

Jak aktualizovat BIOS z internetu:

1. Spustíte nástroj Aktualizace ASUS z prostředí Windows® klepnutím na **Start > Programy > ASUS > Aktualizace ASUS pro Eee PC > Aktualizace ASUS**. Objeví se hlavní okno Aktualizace ASUS.



2. Zvolte **Aktualizace BIOSu z internetu** z roletové nabídky, a potom klepněte na **Další**.



3. Zvolte ASUS FTP server co nejbližší k vám, abyste se vyhnuli přetížení sítě, nebo klepněte na **Automaticky zvolit**. Klepněte na **Další**.



4. Na FTP serveru zvolte požadovanou verzi BIOSu a klepněte na **Další**.
5. Dokončete proces aktualizace dle pokynů na obrazovce.

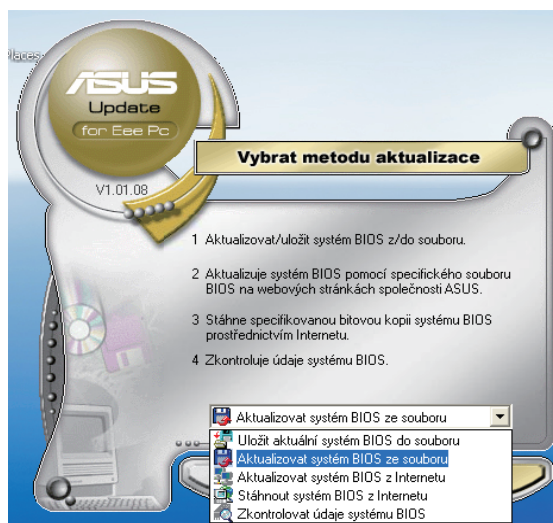


Nástroj Aktualizace ASUS umí aktualizovat sám sebe přes internet. Vždy tento nástroj aktualizujte, abyste mohli využívat všech jeho funkcí.

Aktualizace BIOSu ze souboru BIOSu

Jak aktualizovat BIOS ze souboru BIOSu:

1. Spustíte nástroj Aktualizace ASUS z prostředí Windows® klepnutím na **Start > Programy > ASUS > Aktualizace ASUS pro Eee PC > Aktualizace ASUS**. Objeví se hlavní okno Aktualizace ASUS.
2. Zvolte **Aktualizace BIOSu ze souboru** z roletové nabídky, a potom klepněte na **Další**.



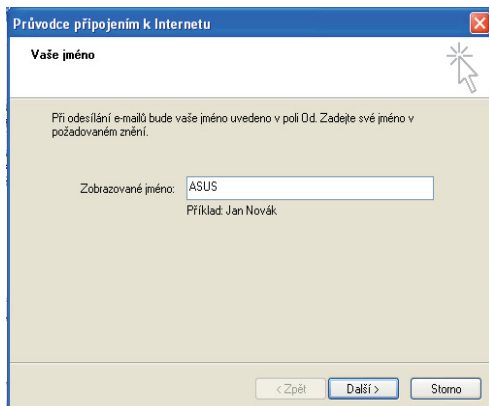
3. Najděte soubor BIOS z okna **Otevřít**, a potom klepněte na **Otevřít**.
4. Dokončete proces aktualizace dle pokynů na obrazovce.

Outlook Express

Emailový program Outlook Express umožňuje importovat předvolby, nastavení účtu, adresář a jiná data z existujícího účtu ve vašem osobním počítači nebo notebooku.

Jak spustit Outlook Express:

1. Klepněte na **Start > Programy Outlook Express**.

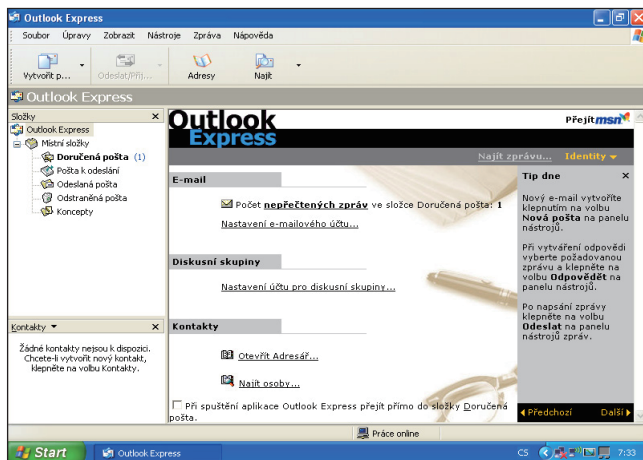


2. Vytvoření nového účtu dokončete pomocí Průvodce.



Pokud neznáte adresy pro příchozí a odchozí emailové servery, spojte se s vaším poskytovatelem internetu.

3. Objeví se hlavní okno Outlook Express, viz níže.

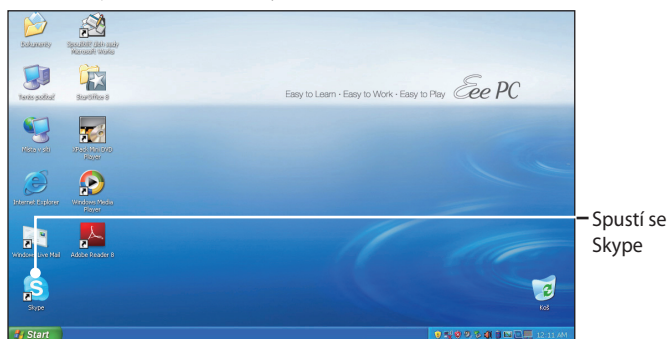


Skype™ (u vybraných modelů)

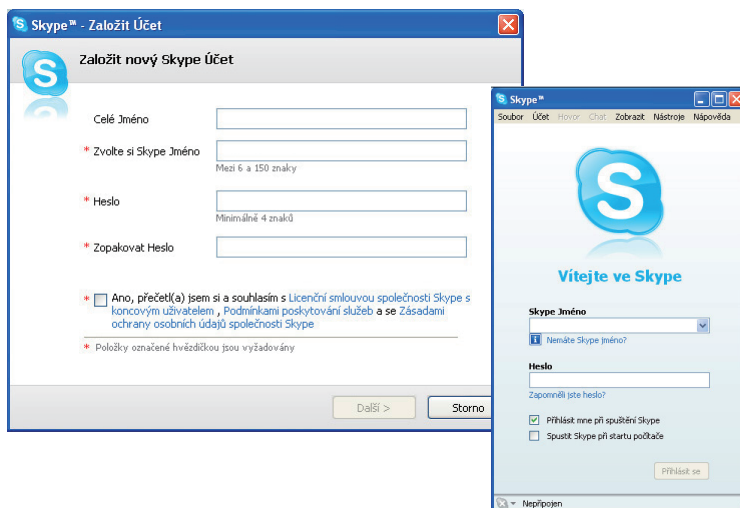
Skype umožňuje uživatelům zdarma telefonovat jiným Skype uživatelům nebo levně volat na pevné linky nebo mobily s přístupem k internetu. Také nabízí funkci zasílání okamžitých zpráv, které mohou uživatelé použít pro online chat.

Jak začít používat aplikaci Skype

1. poklepejte na ikoně Skype na ploše.



2. Zadejte své Skype jméno a další informace pro vytvoření nového účtu Skype. Pokud už máte Skype jméno, klepněte na **Storno**, abyste se přihlásili přímo.
3. Zadejte vaše **Skype jméno** a **Heslo** do rámečku a klepnutím na **Přihlásit se** začnete používat Skype.



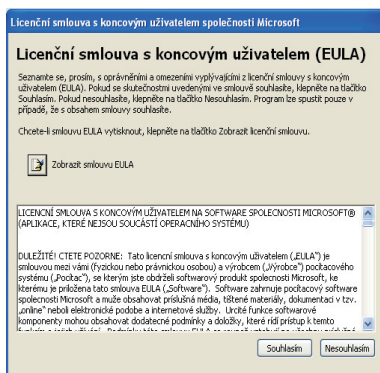
Microsoft® Works (ve vybraných zemích)

Microsoft® Works obsahuje několik kancelářských aplikací, např. **textový editor Works, tabulkový editor Works, Slovník, Prohlížeč pro PowerPoint**, atd. Před použitím musíte tento software aktivovat.

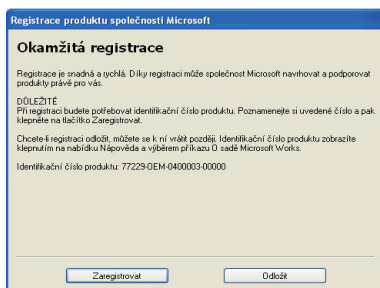
Aktivace Microsoft® Works

1. Poklepejte na ikoně Microsoft® Works na ploše.

2. Když se objeví obrazovka **Licenční podmínky pro software Microsoft**, pokračujte klepnutím na **Souhlasím**.



3. Až se objeví registrační obrazovka, klepněte na **Zaregistrovat** nebo **Odložit**.



Kterákoli z obou voleb může vést na hlavní obrazovku Microsoft® Works.

Jak používat Microsoft® Works

Microsoft® Works kombinuje několik kancelářských aplikací a pomáhá vám snadno řídit váš rozvrh a dělat vaši práci.

Programy

Následující příklad popisuje, jak používat textový editor Works ze sady Microsoft® Works.

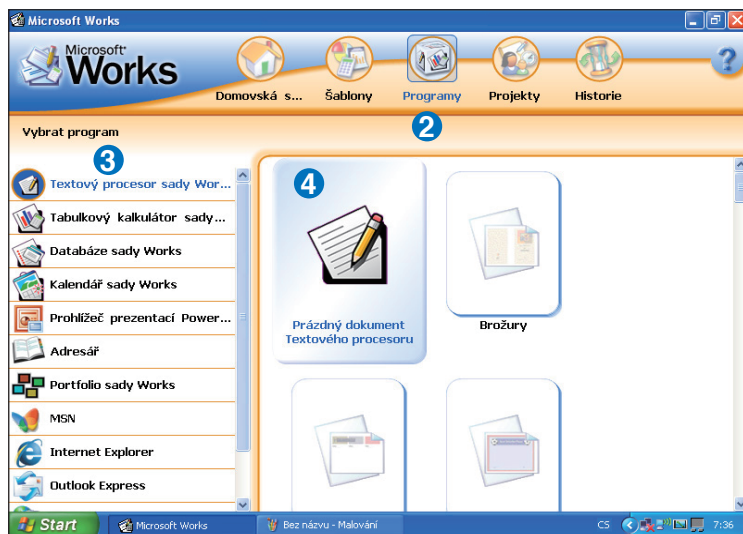


Microsoft® Works poskytuje různé kancelářské aplikace pro různé úlohy. Zvolte jiné kategorie úloh ze seznamu vlevo a dělejte svoji práci efektivněji.

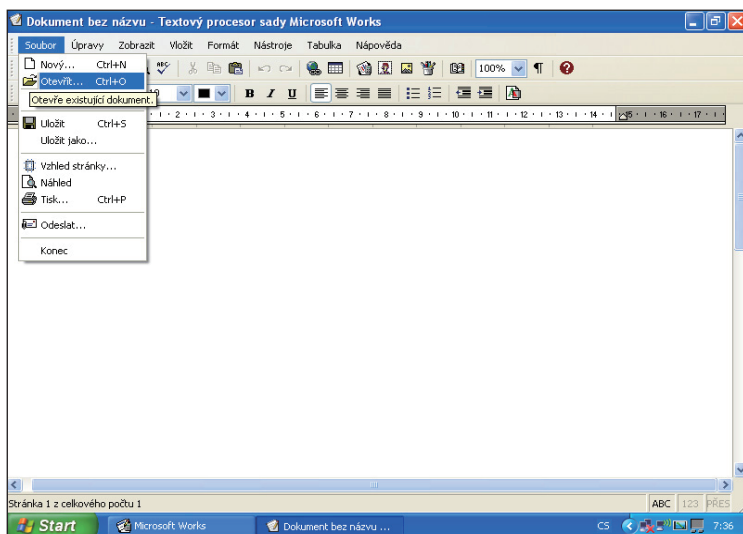
1. Poklepejte na zkratke Microsoft® Works na ploše.
2. Přepněte obrazovky klepnutím na **Programy** nahoře.
3. V seznamu v levém panelu klepněte na **Textový editor Works**
4. V pravém panelu zvolte **Prázdný dokument textového editoru**.



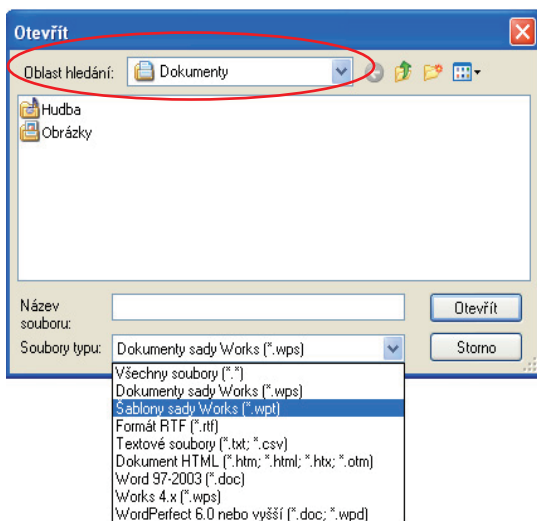
Podle potřeby zvolte jiné šablony, které chcete používat v pravém panelu.



5. Klepněte na **Soubor** a zvolte **Otevřít**, nebo stiskněte <Ctrl> + <O>.

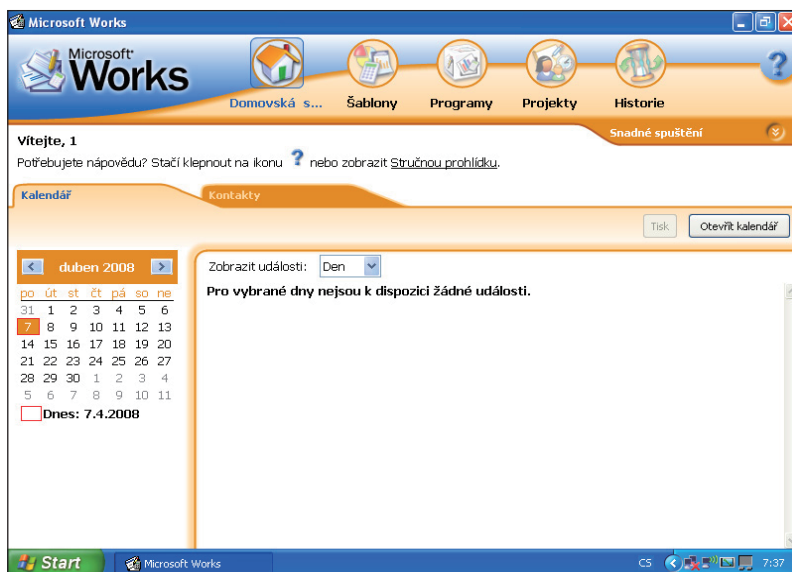


6. Na výzvu klepněte na **Hledat v** a najděte váš soubor z roletového seznamu. Tento proces můžete také zkrátit seřazením souborů podle typů souborů.



Jiné funkce

Přepněte obrazovky klepnutím na tlačítka nahoře.



Microsoft® Works Doma

Tato obrazovka zobrazí kalendář a vaše schůzky.

Microsoft® Works Šablony

Tato obrazovka poskytuje šablony pro různé úlohy. Zvolte kategorii úloh ze seznamu vlevo a začnete používat vestavěné šablony.

Microsoft® Works Projekty

Microsoft® Works Projekty pomáhá s inteligentním řízením vašich projektů.

Microsoft® Works Historie

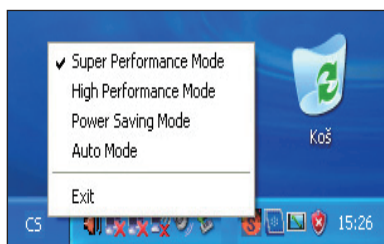
Obrazovka s historií vám pomáhá sledovat historii vašeho používání sady Microsoft® Works. Můžete třídit podle názvů, dat, šablon nebo programů.

Mikrojádro Super Hybrid Engine

Mikrojádro Super Hybrid Engine nabízí různé režimy řízení spotřeby. Úsporné režimy ovlivňují celou řadu vlastností počítače Eee PC, aby byl zajištěn maximální poměr mezi výkonem a životností baterie. Vybraný režim je zobrazen na displeji.

Pokyny pro změnu režimu napájení

- Klepněte na **start > Všechny programy > ASUS > EeePC > ASUSInstantKey > ASUSInstantKey**.
- Klepněte pravým tlačítkem myši na ikonu Super Hybrid Engine v oznamovací oblasti a vyberte upřednostňovaný režim.



Režimy Super Hybrid Engine



Power Saving



High Performance



Super Performance



Automatický vysoký výkon a **Automatický úsporný režim** jsou k dispozici pouze po připojení nebo odpojení napájecího adaptéru.



Auto Power-Saving



Auto High-Performance



Pokud externí monitor nefunguje normálně v režimu **Řízení spotřeby** při rozlišení 1024 x 768 pixelů nebo více, opakovaným stisknutím <Fn> + <F5> přepněte režim zobrazení na **Pouze LCD** nebo **Klon LCD + CRT** a resetujte režim napájení na **Vysoký výkon** nebo **Super výkon**.

Eee Storage

Uživatelé Eee PC mohou využívat úložný prostor online zdarma. Pomocí internetového připojení můžete otevírat a sdílet jakékoliv soubory, kdykoliv chcete a ať jste kdekoliv.



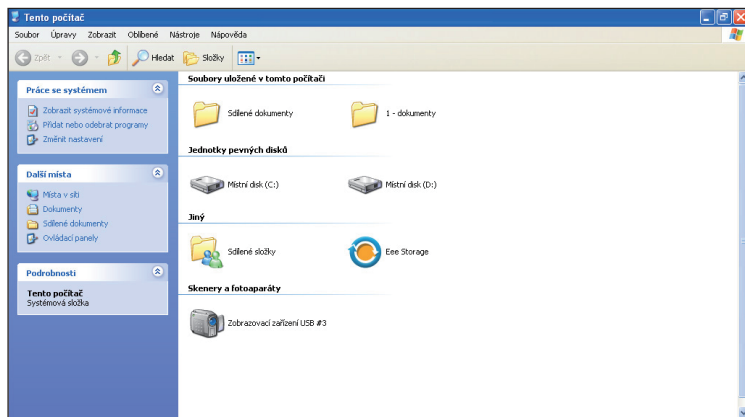
Obsah bezplatné služby, která je vám poskytována, podléhá **Smlouvě o službě ukládání na webový pevný disk Eee Storage** na oficiálním webu Eee Storage. Eee Storage si vyhrazuje právo upravit nebo ukončit poskytovanou službu webového úložného prostoru s oznámením předem nebo bez oznámení. Podrobnosti najdete na oficiálním webu.

Jak používat Eee Storage

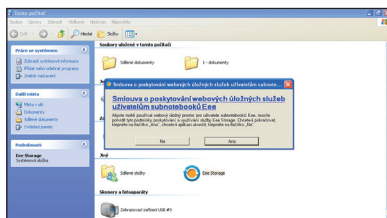
1. Poklepejte na zkratce **Ukládání na web** na ploše a poklepejte na **Eee Storage** v **Tento počítač**.



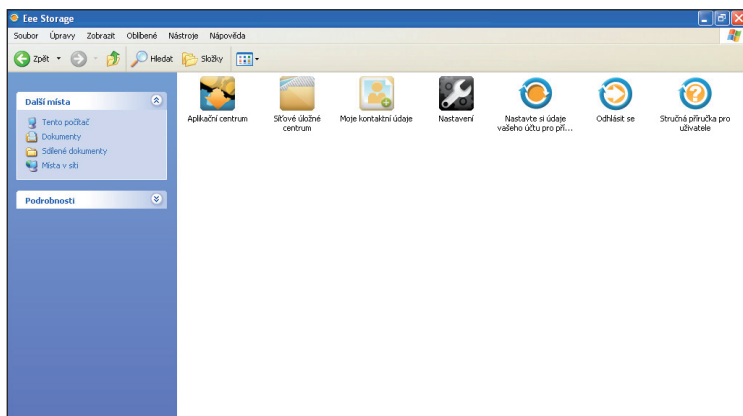
Zkontrolujte, zda je vaše Eee PC připojeno k internetu.



2. Přečtěte si servisní smlouvu, než budete pokračovat kliknutím na **Ano**.



3. Můžete snadno táhnout a upustit soubory do vašeho bezplatného úložného prostoru.



Poklepejte na **Vytvořit váš účet Eee Storage**, aby se vytvořil účet, a nastavte heslo, potřebujete-li používat pokročilejší funkce, např. **Skupinové sdílení**. Tato sada účtu a hesla je také neocenitelná, používáte-li službu Eee Storage s jiným počítačem.

Podpůrné DVD

Obnova systému

5
Podpůrné DVD a
Obnova systému

Informace o podpůrném DVD

Podpůrné DVD, které se dodává k Eee PC obsahuje ovladače, softwarové aplikace a nástroje, které můžete instalovat, abyste získali všechny funkce.

Jak spustit Podpůrné DVD

Vložte podpůrné DVD do externí optické jednotky. DVD automaticky zobrazí nabídku Ovladače, pokud je automatické spuštění zapnuto ve vašem počítači.



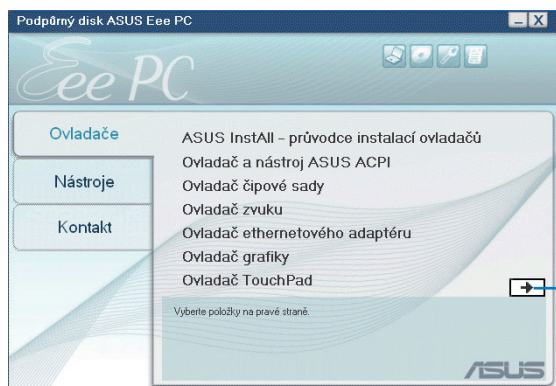
Pokud není ve vašem počítači zapnuté automatické spouštění, projděte obsah podpůrného CD, abyste našli soubor ASSETUP.EXE ve složce BIN. Pокlepejte na souboru ASSETUP.EXE a tím spustíte DVD.



Ovladače a nástroje uložené na podpůrném DVD se mohou lišit podle modelů bez předchozího upozornění.

Nabídka s ovladači

Nabídka s ovladači ukazuje dostupné ovladače zařízení, když systém detekuje instalovaná zařízení. Nainstalujte nezbytné ovladače a tím aktivujte zařízení.



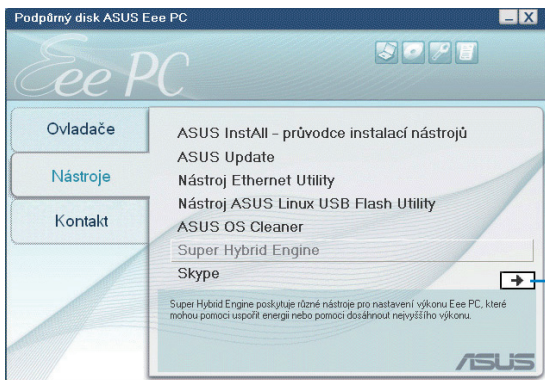
Klepnutím přejdete na další stránku



Klepnutím přejdete
na předchozí
stránku

Nabídka nástrojů

Nabídka nástrojů ukazuje aplikace, které Eee PC podporuje.



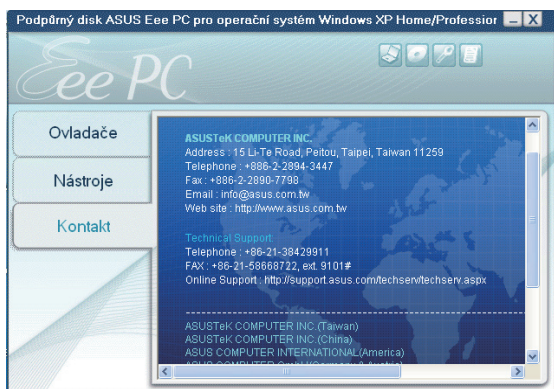
Klepnutím přejdete
na další stránku



Klepnutím přejdete na předchozí stránku

Kontakt

Klepněte na záložku Kontakt, aby se zobrazily kontaktní informace ASUS.



Jiné informace

Ikony v pravém horním rohu obrazovky poskytují doplňkové informace o Eee PC a o obsahu podpůrného DVD. Klepněte na ikonu, aby se zobrazily specifikované informace.



Systémové informace



Technická podpora



Obsah DVD



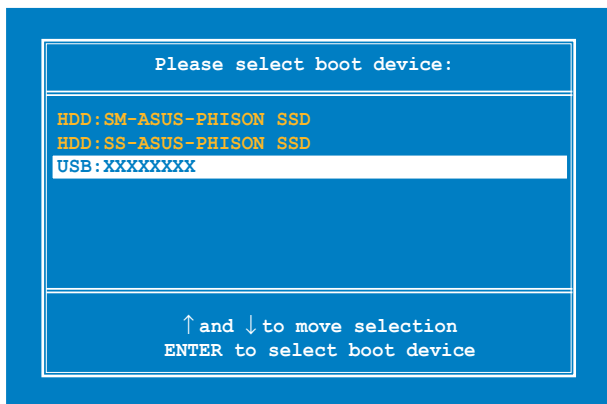
Seznam souborů

Obnova systému

Jak používat podpůrný disk DVD

Podpůrný disk DVD obsahuje bitovou kopii operačního systému nainstalovaného do počítače během výroby. Podpůrný disk DVD představuje komplexní řešení obnovení, které rychle obnoví systém do původního funkčního stavu za předpokladu, že je v pořádku váš systémový disk. Před použitím podpůrného disku obnovení zkopírujte vaše datové soubory na diskety nebo na síťovou jednotku a запиšte si vlastní nastavení konfigurace (například síťová nastavení).

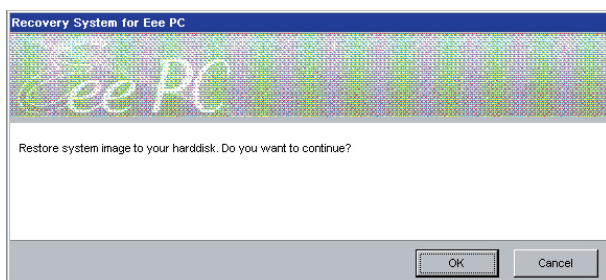
1. Připojte externí optickou DVD jednotku k vašemu Eee PC a vložte Obnovovací DVD do optické jednotky (systém musí být ZAPNUTÝ).
2. Při zapínání stiskněte klávesu <ESC> a objeví se obrazovka **Please select boot device (Prosím vyberte bootovací zařízení)**. Zvolte USB:XXXXXXX (může být pojmenováno dle značky zařízení), abyste startovali operační systém z optické jednotky.



3. Stisknutím libovolné klávesy zavedte systém z optického disku.

Press any key to boot from CD...

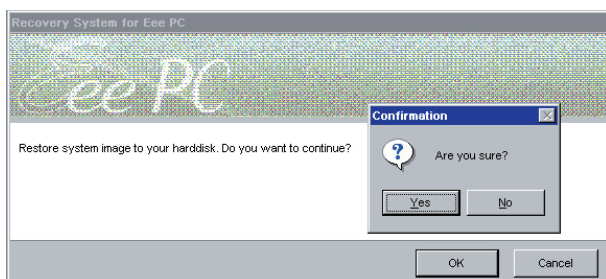
4. Klepněte na **OK** v dialogovém okně **Obnovit systém Eee PC**.



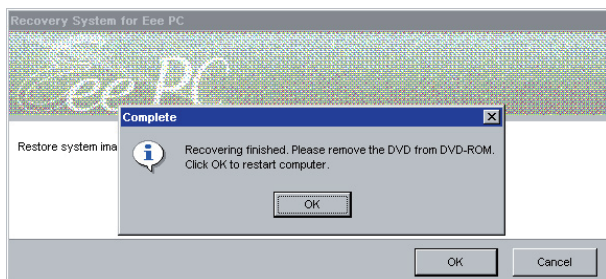
5. Klepnutím na **Ano** spustíte obnovu systému.



Během obnovy systému přijdete o všechna svá data. Před obnovou vašeho systému určitě zazálohujte vaše důležitá data.



6. Po dokončení obnovy systému vysuňte podpůrný disk DVD z optické jednotky a klepnutím na **OK** restartujte počítač Eee PC.



Prohlášení Federální komise pro komunikaci

Informace o autorských právech

Omezení odpovědnosti

Servis a podpora

Příloha

Prohlášení Federální komise pro komunikaci

Toto zařízení je v souladu s pravidly FCC, část 15. Pro provoz musí splňovat tyto dvě podmínky:

- Zařízení nesmí být zdrojem škodlivého rušení a
- Zařízení musí být schopno akceptovat jakékoli rušení, včetně takového, které může způsobit nežádoucí činnost.

Toto zařízení bylo testováno a bylo zjištěno, že odpovídá omezením pro digitální zařízení třídy B podle části 15 předpisů Federální komise pro komunikaci (FCC). Tato omezení jsou stanovena tak, aby poskytovala odpovídající ochranu před škodlivým rušením v případě, že je zařízení používáno v obydlené oblasti. Toto zařízení generuje, používá a může vyzařovat energii rádiových frekvencí a pokud není nainstalováno a používáno v souladu s návodem k obsluze, může způsobovat rušivou interferenci rádiových komunikací. Přesto však není zaručeno, že k rušení na určitých místech nedojde. Pokud je při vypnutí a zapnutí evidentní, že zařízení způsobuje nežádoucí rušení příjmu rozhlasového nebo televizního vysílání, doporučujeme uživateli, aby se pokusil toto rušení odstranit některým z následujících opatření:

- Přesměrovat nebo přemístit přijímací anténu.
- Zvětšit vzdálenost mezi daným zařízením a přijímačem.
- Připojit dané zařízení do zásuvky na jiném obvodu, než do kterého je zapojen přijímač.
- Obrátit se s žádostí o pomoc na prodejce nebo radio/TV technika.



V souladu s požadavky FCC ohledně emisních limitů a rovněž jako prevence proti nežádoucímu rušení příjmu rádiového nebo televizního signálu je užití stíněného napájecího kabelu povinné. Je povoleno používat pouze dodaný napájecí kabel. Při připojení vstupních a výstupních zařízení se používají pouze stíněné kabely. Upozorňujeme na skutečnost, že změny a modifikace, jež nebyly výslovně schváleny stranou zodpovídající za shodu, mohou vést ke ztrátě vašeho oprávnění k používání tohoto zařízení.

(Přetištěno ze Sbírky federálních směrnic #47, část 15.193, 1993. Washington DC: Kancelář Federálního registru, Administrace národních archivů a záznamů, Tisková kancelář vlády USA.)

Prohlášení FCC o nebezpečí vystavení rádiovým frekvencím (RF)



Změny a modifikace, jež nebyly výslovně schváleny stranou zodpovídající za shodu, mohou vést ke ztrátě oprávnění uživatele k používání tohoto zařízení. „ASUS prohlašuje, že toto zařízení je uvedeným firmware, které prošlo zkouškami v USA, limitováno pro použití na kanálech 1 až 11 na frekvenci 2,4 GHz.”

Toto zařízení vyhovuje limitům FCC pro vystavení vyzařování stanoveným pro neřízené prostředí. Abyste vyhověli požadavkům FCC pro vystavení rádiovým frekvencím, vyhněte se přímému kontaktu s vysílací anténou během přenosu dat. Koncoví uživatelé musejí dodržovat specifické provozní pokyny, aby vyhověli požadavkům pro vystavení rádiovým frekvencím.

Max. hodnota SAR (1 g)

802.11b: 0,097 W/kg

802.11g: 0,062 W/kg

Prohlášení o shodě Směrnice R&TTE (1995/5/EC)

Následující položky byly dokončeny a jsou považovány za relevantní a dostatečné:

- Základní požadavky uvedené v [článek 3]
- Požadavky na ochranu zdraví a bezpečnost uvedené v [článek 3.1a]
- Testy elektrické bezpečnosti podle [EN 60950]
- Požadavky na ochranu v souvislosti s elektromagnetickou kompatibilitou podle [článek 3.1b]
- Testy elektromagnetické kompatibility v [EN 301 489-1] a [EN 301]
- Testy v souladu s [489-17]
- Efektivní využívání rádiového spektra uvedené v [článek 3.2]
- Řady rádiových testů v souladu s [EN 300 328-2]

Varovná značka CE

Toto je výrobek řady B, v domácím prostředí může být příčinou rádiového rušení a v takovém případě může být nutné, aby uživatel učinil potřebná opatření.

Prohlášení IC o vystavení radiaci pro Kanadu

Toto zařízení je v souladu s limity IC pro vystavení radiaci stanovenými pro nekontrolované prostředí. Aby byl zachován soulad s požadavky IC v souvislosti s nebezpečím RF, vyhněte se přímému kontaktu s vysílací anténou během přenosu. Koncoví uživatelé jsou povinni dbát zvláštních provozních pokynů tak, aby nedocházelo k nadměrnému vystavování RF.

Provoz musí splňovat tyto dvě podmínky:

- Zařízení nesmí být zdrojem rušení a
- Zařízení musí být schopno akceptovat jakékoli rušení, včetně takového, které může způsobit jeho nežádoucí činnost.

Aby se předešlo rádiovému rušení frekvencí licencovaných poskytovatelů služeb (např. sdružené kanály mobilních satelitních systémů), je toto zařízení určeno k použití ve vnitřních prostorách a mimo oblast oken, aby se maximalizovalo stínění. Zařízení (nebo jeho vysílací anténa) instalované ve venkovním prostředí podléhá udělení licence.

Jelikož jsou vysokovýkonnostní radary stanoveny jako primární uživatelé (což znamená, že mají prioritu) v pásmech 5250 - 5350 MHz, mohou být zdrojem rušení a/nebo poškodit zařízení s LAN nepodléhající licenční povinnosti.

Max. hodnota SAR (1 g)

802.11b: 0,097 W/kg

802.11g: 0,062 W/kg

Bezdrátový provozní kanál pro různé domény

S. Amerika	2,412-2.462 GHz	Kanál 01 až 11
Japonsko	2,412-2.484 GHz	Kanál 01 až 14
Evropa ETSI	2,412-2,472 GHz	Kanál 01 až 13

Francouzská pásma s omezenými bezdrátovými frekvencemi

Některé oblasti ve Francii mají omezené frekvenční pásmo. Největší povolený interiérový výkon:

- 10mW pro celé pásmo 2,4 GHz (2400 MHz–2483,5 MHz)
- 100mW pro frekvence od 2446,5 MHz do 2483,5 MHz



Kanály 10 až 13 včetně fungují v pásmu 2446,6 MHz až 2483,5 MHz.

Existuje několik možností pro použití venku: Na soukromém pozemku nebo na soukromém pozemku veřejných organizací je k použití nutný předchozí souhlas ministerstva obrany, s maximálním povoleným výkonem 100mW v pásmu 2446,5–2483,5 MHz. Venkovní použití na veřejném pozemku není povoleno.

V níže uvedených krajích pro celé pásmo 2,4 GHz:

- Maximální povolený výkon v interiéru je 100 mW
- Maximální povolený výkon v exteriéru je 10 mW

Kraje, ve kterých je povoleno použití pásma 2400 – 2483,5 MHz s EIRP méně než 100 mW v interiéru a méně než 10 mW v exteriéru:

01 Ain Orientales	02 Aisne	03 Allier
05 Hautes Alpes	08 Ardennes	09 Ariège
11 Aude	12 Aveyron	16 Charente
24 Dordogne	25 Doubs	26 Drôme
32 Gers	36 Indre	37 Indre et Loire
41 Loir et Cher	45 Loiret	50 Manche
55 Meuse	58 Nièvre	59 Nord

60 Oise	61 Orne	63 Puy du Dôme
64 Pyrénées Atlantique	66 Pyrénées	67 Bas Rhin
68 Haut Rhin	70 Haute Saône	
71 Saône et Loire	75 Paris	
82 Tarn et Garonne	84 Vaucluse	88 Vosges
89 Yonne	90 Territoire de Belfort	
94 Val de Marne		

Tento požadavek se pravděpodobně postupně změní, takže budete moci svoji kartu pro bezdrátovou lokální síť používat na více místech ve Francii. Zkontrolujte tyto informace u ART ()



Vaše WLAN karta vysílá méně než 100 mW, ale více než 10 mW.

Poznámky k bezpečnosti UL

U telekomunikačních zařízení (telefony) UL 1459 požaduje, aby bylo zařízení elektricky propojeno s telekomunikační sítí s uzemněným provozním napětím, jež ve špičce nepřesahuje 200 V a v kombinaci špička - špička 300 V a 1 V rms a aby bylo instalováno nebo používáno v souladu s Národním přepisem o elektrickém proudu (NFPA 70).

Při používání modemu spolu s notebookem je vždy nutné dbát na základní bezpečnostní opatření, aby se snížilo nebezpečí požáru, elektrického šoku a zranění osob; k opatřením patří:

- **Nepoužívejte** notebook v blízkosti vody, např. blízko vany, umyvadla, dřezu nebo nádoby na prádlo, ve vlhkém suterénu nebo poblíž bazénu.
- **Nepoužívejte** notebook během bouřky s elektrickými výboji. Existuje nebezpečí elektrického šoku z osvětlení.
- **Nepoužívejte** notebook poblíž oblasti s unikajícím plynem.

Jako zdroje napájení výrobku požaduje UL 1642 používat krycí primární (jednorázové) a sekundární (nabíjecí) lithiové baterie. Tyto baterie obsahují kovové lithium nebo lithiovou příměs nebo lithiové ionty a mohou být tvořeny buď jednou, dvěma nebo více elektrochemickými buňkami, které jsou propojeny sériově, paralelně, nebo oběma způsoby a převádějí chemickou energii na energii elektrickou pomocí nevratné nebo vratné chemické reakce.

- **Neodhazujte** bateriovou sadu notebooku do ohně, může dojít k explozi. S žádostí o informace o zvláštním odstranění baterií se obraťte na místní správní orgány, sníží se tím riziko úrazu osob způsobené požárem nebo explozí.
- **Nepoužívejte** napájecí adaptéry nebo baterie jiných zařízení, sníží se tím riziko úrazu osob způsobené požárem nebo explozí. Používejte pouze napájecí adaptéry schválené UL nebo baterie dodané výrobcem, resp. autorizovaným prodejcem.

Požadavek na elektrickou bezpečnost

U výrobků s hodnotou elektrického proudu od 6 A a hmotností vyšší než 3 kg je nutné používat schválené napájecí kabely větší nebo rovné: H05VV-F, 3 G, 0,75 mm² nebo H05VV-F, 2 G, 0,75mm².



Tento symbol přeškrtnutého kontejneru ukazuje, že tento produkt (elektrické nebo elektronické zařízení) nesmí být likvidován společně s komunálním odpadem. Seznamte se s místními vyhláškami pro likvidaci elektronických produktů.

Severská opatření pro lithium (pro baterie lithium-ion)

English	CAUTION! Danger of explosion if battery is incorrectly replaced. Replace only with the same or equivalent type recommended by the manufacturer. Dispose of used batteries according to the manufacturer's instructions.
Italiano	ATTENZIONE! Rischio di esplosione della batteria se sostituita in modo errato. Sostituire la batteria con un una di tipo uguale o equivalente consigliata dalla fabbrica. Non disperdere le batterie nell'ambiente.
Deutsch	VORSICHT! Explosionsgefahr bei unsachgemäßen Austausch der Batterie. Ersatz nur durch denselben oder einem vom Hersteller empfohlenem ähnlichen Typ. Entsorgung gebrauchter Batterien nach Angaben des Herstellers.
Dansk	ADVARSEL! Lithiumbatteri - Eksplosionsfare ved fejlagtig håndtering. Udskiftning må kun ske med batteri af samme fabrikat og type. Levér det brugte batteri tilbage til leverandøren.
Svenska	VARNING! Explosionsfara vid felaktigt batteribyte. Använd samma batterityp eller en ekvivalent typ som rekommenderas av apparattillverkaren. Kassera använt batteri enligt fabrikantens instruktion.
Suomi	VAROITUS! Paristo voi räjähtää, jos se on virheellisesti asennettu. Vaihda paristo ainoastaan laitevalmistajan suosittelemaan tyyppiin. Hävitä käytetty paristo valmistajan ohjeiden mukaisesti.
Français	ATTENTION! Il y a danger d'explosion s'il y a remplacement incorrect de la batterie. Remplacer uniquement avec une batterie du même type ou d'un type équivalent recommandé par le constructeur. Mettre au rebut les batteries usagées conformément aux instructions du fabricant.
Norsk	ADVARSEL! Eksplosjonsfare ved feilaktig skifte av batteri. Benytt samme batteritype eller en tilsvarende type anbefalt av apparatfabrikanten. Brukte batterier kasseres i henhold til fabrikantens instruksjoner.
日本語	標準品以外の使用は、危険の元になります。交換品を使用する場合、製造者に指定されるものを使って下さい。製造者の指示に従って処理して下さい。

Informace o autorských právech

Žádná část této příručky, včetně výrobků a softwaru v příručce popsaných, nesmí být reprodukována, přenesena, přepsána, uložena v systému pro ukládání dat, ani přeložena do žádného jazyka v žádné podobě a žádným způsobem, kromě dokumentace uložené kupujícím pro účel zálohování, bez písemného souhlasu firmy.

ASUSTeK COMPUTER INC. ("ASUS").

ASUS POSKYTUJE TUTO PŘÍRUČKU "TAK, JAK JE", BEZ ZÁRUKY JAKÉHOKOLI DRUHU, AŽ VÝSLOVNÉ NEBO VYPLÝVAJÍCÍ, VČETNĚ, ALE NIKOLI JEN, PŘEDPOKLÁDANÝCH ZÁRUK NEBO PODMÍNEK PRODEJNOSTI A VHODNOSTI PRO URČITÝ ÚČEL. V ŽÁDNÉM PŘÍPADĚ NEBUDE FIRMA ASUS, JEJÍ ŘEDITELÉ, VEDOUcí PRACOVNÍCI, ZAMĚSTNANCI ANI ZÁSTUPCI ODPOVÍDAT ZA ŽÁDNÉ NEPŘÍMÉ, ZVLÁŠTNÍ, NAHODILÉ NEBO NÁSLEDNÉ ŠKODY (VČETNĚ ZA ZTRÁTU ZISKŮ, ZTRÁTU PODNIKATELSKÉ PŘÍLEŽITOSTI, ZTRÁTU POUŽITELNOSTI ČI ZTRÁTU DAT, PŘERUŠENÍ PODNIKÁNÍ A PODOBNĚ), I KDYŽ BYLA FIRMA ASUS UPOZORNĚNA NA MOŽNOST TAKOVÝCH ŠKOD ZPŮSOBENÝCH JAKOUKOLIV VADOU V TÉTO PŘÍRUČCE NEBO VE VÝROBKU.

Výrobky a názvy firem v této příručce mohou, ale nemusí být obchodními známkami nebo copyrighty příslušných firem, a používají se zde pouze pro identifikaci a objasnění a ve prospěch jejich majitelů, bez záměru poškodit cizí práva.

TECHNICKÉ ÚDAJE A INFORMACE OBSAŽENÉ V TÉTO PŘÍRUČCE JSOU POSKYTNUTY JEN PRO INFORMACI, MOHOU SE KDYKOLIV ZMĚNIT BEZ PŘEDCHOZÍHO UPOZORNĚNÍ, A NEMĚLY BY BÝT POVAŽOVÁNY ZA ZÁVAZEK FIRMY ASUS. ASUS NEODPOVÍDÁ ZA ŽÁDNÉ CHYBY A NEPŘESNOSTI, KTERÉ SE MOHOU OBJEVIT V TÉTO PŘÍRUČCE, VČETNĚ VÝROBKŮ A SOFTWARE V PŘÍRUČCE POPSANÝCH.

Copyright © 2008 ASUSTeK COMPUTER INC. Všechna práva vyhrazena.

Omezení odpovědnosti

Mohou nastat takové okolnosti, že v důsledku selhání ze strany firmy ASUS nebo z jiné odpovědnosti budete mít právo na náhradu škody od firmy ASUS. V každém takovém případě, bez ohledu na důvod, pro který máte právo požadovat náhradu od firmy ASUS, nebude ASUS odpovídat za víc než za škody kvůli zranění (včetně smrti) a poškození nemovitostí a hmotného osobního majetku; nebo jakékoliv skutečné a přímé škody v důsledků opomenutí nebo neplnění zákonných povinností dle této záruky, až do výše ceníkové smluvní ceny každého výrobku.

Firma ASUS bude odpovědná nebo vás odškodní jen za ztrátu, škody nebo reklamace na základě této smlouvy, přečinu nebo porušení cizích práv dle této záruky.

Toto omezení se vztahuje i na dodavatele a prodejce firmy ASUS. To je maximum, za které jsou firma ASUS, její dodavatelé a váš prodejce kolektivně odpovědní.

ZA ŽÁDNÝCH OKOLNOSTÍ NEBUDE FIRMA ASUS ODPOVÍDAT ZA NÁSLEDUJÍCÍ: (1) NÁROKY/ŽALOBY TŘETÍCH STRAN NA VÁS KVŮLI ZTRÁTÁM; (2) ZTRÁTU NEBO POŠKOZENÍ VAŠICH ZÁZNAMŮ NEBO DAT (3) ZVLÁŠTNÍ, NAHODILÉ NEBO NEPŘÍMÉ ŠKODY NEBO JAKÉKOLIV EKONOMICKÉ NÁSLEDNÉ ŠKODY (VČETNĚ ZTRÁTY ZISKU NEBO ÚSPOR), DOKONCE I KDYŽ BY ASUS BYL UPOZORNĚN NA MOŽNOST TAKOVÝCH ŠKOD.

Servis a podpora

Navštivte náš web podporující více jazyků <http://support.asus.com>