

Eee PC Brugervejledning

Eee PC 1025/R052 Serie

ASUS bestræber sig på at fremstille miljøvenlige produkter og emballager for at sikre forbrugernes sundhed og minimere påvirkningen af miljøet. For at nedsætte brugen af miljøskadelige produkter, leveres Eee PC™ produktpakken ikke med Eee PC™ støtte dvd'en. Reduktionen i antallet af manualsider overholder nedsættelsen af kuldioxid-udledning. Vedrørende systemgenoprettelse, se afsnittet "Brug af genopretnings-partition" vedrørende F9-genoprettelse.

For yderligere vejledninger og relaterede oplysninger, bedes du se i brugervejledningen på Windows® skrivebordet, eller besøg ASUS supportside på <http://support.asus.com/>

Noter for denne manual

Nogle få noter og advarsler skrevet med fed skrift bliver brugt hele vejen igennem denne manual, som du skal være opmærksom på, for at kunne fuldføre bestemte opgaver sikkert og fuldstændigt. Disse noter har forskellig grader af betydning, som beskrevet nedenfor:



ADVARSEL! Vigtig information, som skal følges for sikker betjening.



IMPORTANT! Vital information that must be followed to prevent damage to data, components, or persons.



TIP: Tips og nyttig information for at fuldføre opgaver.



NOTE: Tips og information for specielle situationer.

Lydtryk-advarsel

Advarsel: Kraftigt lydtryk fra øre- og hovedtelefoner kan medføre høreskade eller -tab. Bemærk venligst, at hvis lydstyrkekontrollen og equalizeren indstilles over midterpositionen, øges øre- og hovedtelefonernes udgangsspænding og dermed også lydstyrkeniveauet.

Forholdsregler i forbindelse med transport

Forbered din Eee PC til transport ved at slukke for den og **frakoble alle perifere enheder for at forhindre skade på stik**. For at undgå ridser på harddiskdrevets overflade under transport, trækker harddiskdrevets hoved sig tilbage, når der slukkes for strømmen. **Derfor må din Eee PC ikke transporteres, mens der er tændt for strømmen**. Luk skærmpanelet for at beskytte tastaturet og skærmpanelet.

Eee PC's overflade bliver let kedelig, hvis der ikke passes på den. Pas på, at du ikke kommer til at gnide eller skrabe overfladen, når du transporterer din Eee PC. Du kan lægge din Eee PC i en bæretaske, som beskytter mod snavs, vand, stød og ridser.

Opladning af batterier

Hvis du ønsker at bruge strøm fra batteriet, skal du oplade batterienheden fuldt ud, inden du begiver dig ud på lange rejser. Husk, at strømadapteren oplader batterienheden, så længe den er forbundet til computeren og til en AC strømkilde. Vær opmærksom på, at opladningen tager længere tid, når Eee PC bruges.

For at forlænge batteriets levetid, skal du huske at oplade det fuldt ud (mindst 8 timer), inden det bruges første gang, samt hver gang, det er udløbet. Batteriet når dets maksimale kapacitet efter nogle få, fulde opladnings- og afladningscykluser.

Forholdsregler i forbindelse med fly

Tal med dit flyselskab, hvis du ønsker at bruge Eee PC på flyet. De fleste flyselskaber har restriktioner med hensyn til brug af elektronisk udstyr. De fleste flyselskaber tillader kun brug af elektronisk udstyr mellem start og landing og ikke under.



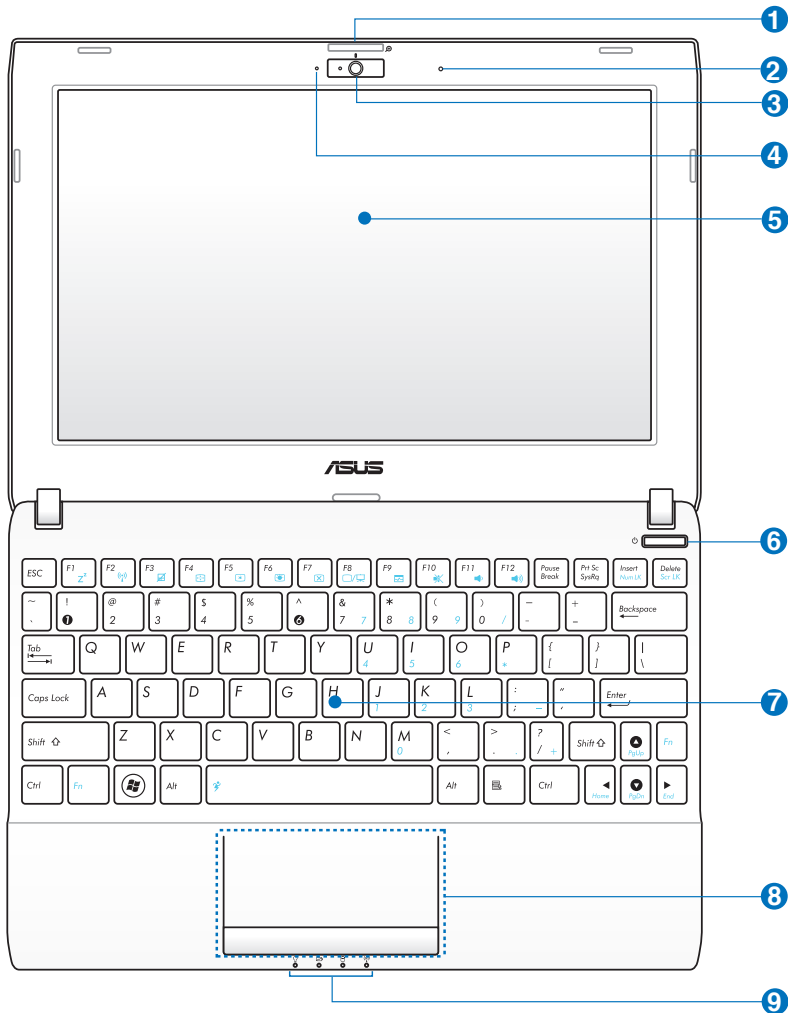
Der er tre hovedtyper af lufthavns-sikkerhedsudstyr: Gennemlysningsapparater (bruges til ting på transportbånd), magnetiske detektorer (bruges til mennesker, der går gennem sikkerhedstjek) og magnetiske stave (håndholdte enheder - bruges til mennesker og individuelle ting). Du kan sende Eee PC og disketter gennem lufthavnens gennemlysningsapparater. Det anbefales imidlertid, at du ikke sender din Eee PC og dine disketter gennem lufthavnens magnetiske detektorer eller udsætter dem for de magnetiske stave.


Set oppefra



Oversiden kan variere i udseende alt efter model.

Dansk



- 1  **Kontakt til kameradæksel og zoom (på udvalgte modeller)**
Kameraets beskyttende dæksel åbnes og lukkes med kameradækslets kontakt. Skub kontakten til venstre for at lukke kameradækslet. Skub kontakten til midten for at åbne kameradækslet. Skub kontakten til højre for at zoome ind eller ud i kameraets visning.

- 2  **Mikrofon (indbygget)**

- 3  **Indbygget kamera**

- 4  **Kameraindikator**

Kameraindikatoren viser, hvornår det indbyggede kamera anvendes.

- 5  **Skærmpanel**

- 6  **Strømkontakt (Windows)**

Strømkontakten bruges til at tænde og slukke for Eee PC samt til genopretning fra STR. Tryk på kontakten for at tænde for Eee PC og hold på den for at slukke for Eee PC. Strømkontakten virker kun, når skærmpanelet er åbnet.

- 7  **Tastatur**



Tastaturet er forskelligt fra model til model..

- 8  **Berøringsplade og knapper**

- 9  **Statusindikatorer**

Strømindikator

Strømindikatoren lyser, når Eee PC er tændt, og blinker langsomt, når Eee PC er i 'Save-to-RAM' (suspenderet) indstilling. Indikatoren er slukket, når Eee PC er slukket.

Batteriopladningsindikator

Batteriopladningsindikatoren (LED) viser status for batteriopladningen som følger:

Tændt

	Med adapter	Uden adapter
Fuld batteristrom (95–100 %)	Grøn tændt	Fra
Medium batteristrom (11–94 %)	Orange tændt	Fra
Lav batteristrom (0–10 %)	Orange blinker	Orange blinker

Slukket/standby-tilstand

	Med adapter	Uden adapter
Fuld batteristrom (95–100 %)	Grøn tændt	Fra
Medium batteristrom (11–94 %)	Orange tændt	Fra
Lav batteristrom (0–10 %)	Orange blinker	Fra



Harddiskdrev (HDD) indikator

Harddiskdrevets indikator blinker, når data skrives eller læses fra diskdrevet.



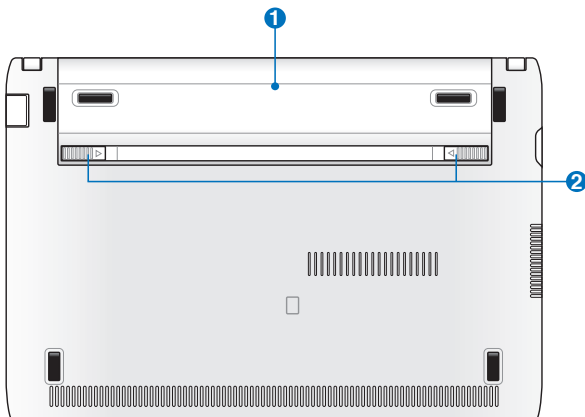
Trådløs/Bluetooth indikator

Kan kun anvendes på modeller med indbygget, trådløs LAN/Bluetooth (udvalgte modeller). Når den indbyggede, trådløse LAN/Bluetooth er aktiveret, lyser denne indikator.

Set nedefra



Bunden kan variere afhængigt af model.



Eee PC's bund kan blive meget varm. Vær forsigtig med Eee PC, når den er tændt eller lige har været tændt. Det er normalt med høje temperaturer under opladning eller arbejde. **BRUG DEN IKKE PÅ BLØDE OVERFLADER SÅSOM SENGE ELLER SOFAER, DER KAN BLOKERE VENTILATIONSÅBNINGERNE. FOR AT UNDGÅ PERSONSKADE PÅ GRUND AF VARMEN, MÅ DU IKKE ANBRINGE Eee PC I SKØDET ELLER ANDRE STEDER PÅ KROPPEN.**



1 Batterienhed

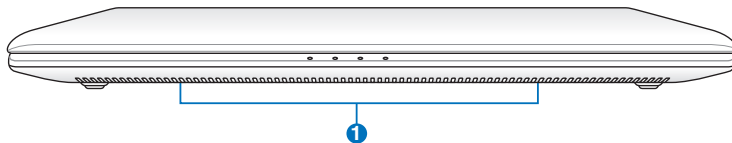
Batterienheden oplades automatisk, når den er tilsluttet til en AC strømkilde, og afgiver strøm til Eee PC, når der ikke er tilsluttet til AC strøm. Dette muliggør brug, mens man midlertidigt bevæger sig mellem steder. Batteritiden afhænger af brugen og denne Eee PC's specifikationer. Batterienheden kan ikke skilles ad og købes som en samlet enhed.




2 Batterilås

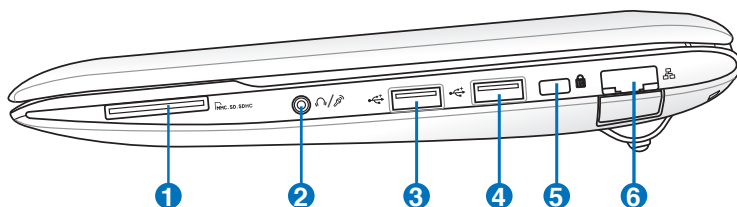
Batterilåsen sikrer batterienheden. Når batterienheden er korrekt installeret, låser den automatisk på plads. Fjern batteripakken ved at skubbe batterilåsen indad.

Forside



- 1**  **Højtalersystem**
Lydfunktionerne styres af softwaren.

Højre side



1 Hukommelseskort-indstik

Den indbyggede hukommelseskortlæser kan læse SD/SDHC/MMC-kort.

2 Høretelefonstik udgang / Mikrofonstik indgang kombinationsstik

Dette kombinationsstik kan bruges til at forbinde lydudgangssignalet på Eee pc'en til højttalere eller hovedtelefoner, og det kan bruges til at forbinde til en ekstern mikrofon eller til udgangssignaler fra en lydenhed. Sæt en hovedtelefon eller mikrofon i og følg instrukserne på skærmen for at slå lydstikkets funktion til.

3 USB-Port (2.0)

4 USB-Port (3.0, på udvalgte modeller/2.0/1.1)



USB-porten (Universal Serial Bus) er kompatibel med USB 3.0, 2.0 og USB 1.1 enheder som f.eks. tastaturer, pegeudstyr, kameraer og lagerenheder. Den faktiske overførselshastighed kan variere afhængig af USB-porten og den enhed, du bruger.

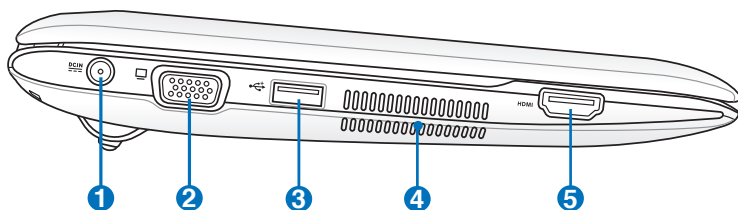
5 Port til Kensington® lås

Kensington® lås porten tillader Eee PC at blive sikret med Kensington® kompatible sikkerhedsprodukter. Disse sikkerhedsprodukter omfatter normalt et metalkabel og en lås, som forhindrer Eee PC i at blive flyttet fra en fast genstand.

6 LAN-port

Den 8-bens RJ-45 LAN-port (10/100M bit) understøtter et standard ethernetkabel for tilslutning til et lokalt netværk. Det indbyggede stik muliggør nem brug uden yderligere adaptere.

Venstre side



1 Strøm (DC) indgang

Den medfølgende strømadapter omformer vekselstrøm (AC) til jævnstrøm (DC) til brug med dette stik. Strøm gennem dette stik er til driften af Eee PC samt opladning af den interne batterienhed. For at undgå skade på Eee PC og batterienheden, skal du altid kun bruge den medfølgende strømadapter.



ADAPTEREN KAN BLIVE MEGET VARM UNDER BRUGEN. TILDÆK IKKE ADAPTEREN OG HOLD DEN VÆK FRA DIN KROP.

2 15-bens D-sub skærmudgang

3 USB Port (2.0)

USB Charge+ (Opladning+) (på udvalgte modeller)

Muliggør opladning af dine mobiltelefoner og digitale lydafspillere, lydafspillere, mens din Eee PC sover, er i dvaletilstand eller er lukket ned. Start USB Charge+ fra Eee Docking værktøjsbjælken og konfigurer relaterede indstillinger.

4 Ventilationsåbninger

Ventilationsåbningerne tillader kold luft at komme ind i og varm luft i at forlade Eee PC'en.




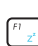
Kontroller, at papir, bøger, stof, ledninger eller andre ting ikke blokerer for nogen af ventilationsåbningerne, idet der i modsat fald kan ske overophedning.



5 HDMI Port

Brug af tastatur

Særlige funktionstaster

Nedenunder forklares de farvede hotkeys på Eee PC's tastatur. De farvede kommandoer kan kun aktiveres ved at trykke funktionsknappen ned, mens der trykkes på en knap med en farvet kommando. Nogle funktionsikoner ses i meddelelsesområdet efter aktivering.

  **Z² ikon (F1):** Anbringer Eee PC i midlertidigt-standset-tilstand (Gem-til-RAM).

  **Radiotårn (F2)** (Kun trådløse modeller): Skifter mellem den interne, trådløse LAN eller Bluetooth (på udvalgte modeller), Til og Fra, med en skærmmeddelelse derom.
Når aktiveret, lyser den tilsvarende, trådløse indikator.



  **Berøringsplade (F3):** Slår berøringspladen TIL/FRA.

  **Valg af opløsning (F4):**
Tryk for at justere skærmens opløsning.

  **Solnedgang-ikon (F5):**
Reducerer skærmens lysstyrke.

  **Solopgang-ikon (F6):**
Øger skærmens lysstyrke.

  **Overkrydset skærm-ikon (F7):**
Slukker for skærmens baggrundsls.

  **LCD/skærm ikoner (F8):** Skifter mellem Eee PC's LCD-skærm og en ekstern skærm

  **Opgavestyrer-ikon (F9):** Starter Opgavestyrer for at se programprocessen eller afslutte programmer.

  **Overkrydset højttaler-ikon (F10):**
Gør højttaleren tavs.

  **Lydstyrke ned-ikon (F11):**
Skruer ned for højtalernes lydstyrke.

  **Lydstyrke op-ikon (F12):**
Skruer op for højtalernes lydstyrke.



Super hybrid-program (Fn+Mellelrumstast): Skifter mellem forskellige strømspare-tilstande. Den valgte tilstand vises på skærmen.



Num. lås (indsæt): Skifter det numeriske tastatur ("Number Lock") TIL og FRA. Muliggør brugen af en større del af tastaturet til indtastning af tal.



Scr Lk (Slet): Slår "Scroll Lock" TIL og FRA. Muliggør brugen af en større del af tastaturet for celle-navigation.



Pg Up (↑): Tryk for at rulle op i dokumenter eller i internetbrowseren.



Pg Dn (↓): Tryk for at rulle ned i dokumenter eller i internetbrowseren.



Home (←): Tryk for at flytte markøren til begyndelsen af linjen.



End (→): Tryk for at flytte markøren til slutningen af linjen.



Windows-ikon: Viser startmenuen.

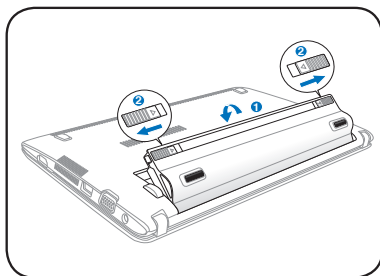


Menu med markør-ikon: Aktiverer egenskabsmenuen og svarer til at højreklikke med berøringspladen/musen på et objekt.

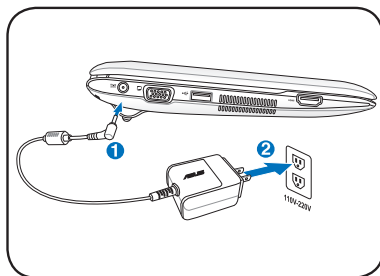
Tilslutning af strøm til din Eee PC

Dette er kun hurtig instruktion i brugen af din Eee PC. Læs den fulde manual for yderligere oplysninger.

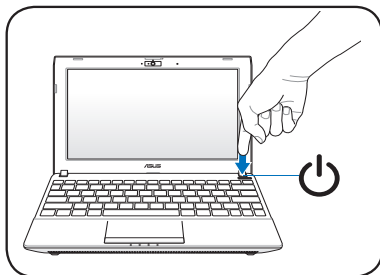
1. Installation af batteripakke



2. Tilslut AC strømadapteren



3. Tænd for Eee PC



Hvis du bruger en anden strømadapter end den, der følger med din Eee pc, kan det beskadige computeren. Det kan beskadige din batteripakke, adapter og Eee pc at bruge en anden AC-DC adapter.




- Når du åbner skærmpanelet, må du ikke tvinge det ned mod bordet, da hængslerne i givet fald kan brække! Løft aldrig Eee PC i skærmpanelet!
- Brug kun strømadaptere leveret med denne Eee PC eller specifikt godkendt af fabrikanten eller forhandleren til brug med denne model. I modsat fald kan der ske skade på Eee PC'en. Indgangsspændingen mellem stikkontakten og denne adapter er AC 100V~240V.
- Forsøg aldrig at fjerne batterienheden, når Eee PC er TÆNDT, idet dette kan medføre tab af arbejdsdata.



Husk at oplade batteriet helt, inden du bruger det første gang, samt hver gang, det er svagt. Det forlænger dets levetid.

Trådløs netværksforbindelse

Konfigurering af trådløs netværksforbindelse (Win7)


1. Klik på trådløst netværk ikonen med en orange stjerne  i Windows® statusfeltet.




Hvis ikonen for trådløs forbindelse ikke ses på opgavebjælken. Aktiver den trådløse LAN funktion ved at trykke på <Fn> + <F2>, inden du konfigurerer en trådløs netværksforbindelse.

2. Vælg på listen det trådløse accespunkt, du ønsker at forbinde til, og klik på **Opret Forbindelse** for at oprette forbindelsen.



Hvis du ikke kan finde det ønskede adgangspunkt, skal du klikke på **Opdater** ikonen  i det øverste, højre hjørne for at opdatere og søge i listen igen.

3. Når du vil tilslutte, skal du indtaste en adgangskode.
4. Når forbindelsen er oprettet, ses den på listen.
5. Du kan se ikonen  for trådløst netværk på OS opgavebjælken.



Den overkrydsede trådløst netværk ikon  ses, når du trykker på <Fn> + <F2> for at deaktivere WLAN funktionen.

Systemgenopretning (kun på modeller med Windows® 7 som operativsystem)



Du skal sikre dig, at Eee PC er sluttet til AC strømadapteren inden du bruger F9 til genopretning for at undgå genopretningsfejl.

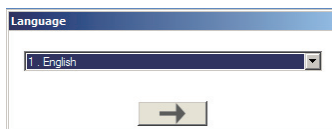
Brug af genopretnings-partitionen (F9 genopretning)

1. Hold på <F9> under opstart.

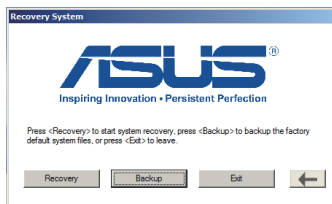


Du skal kun trykke på <F9> en gang under opstart.

2. Vælg det benyttede sprog og klik på → for at fortsætte.



3. Klik på **Recovery (Genopretning)** i dialogboksen **Recovery System (Genopretningssystem)** for at starte genopretningen af systemet.



4. Systemet starter automatisk systemgenopretningen. Følg instruktionerne på skærmen for at fuldføre genopretningsprocessen.

Sikkerhedskopier genskabelsesfilerne

1. Gentag trinene 1-2 i det foregående afsnit.
2. Forbind en USB lagerenhed til Eee PC'en og klik på **Backup (Sikkerhedskopier)** i **Recovery System (Genopret system)** dialogboksen for at begynde sikkerhedskopieringen af genopretningsfilerne.



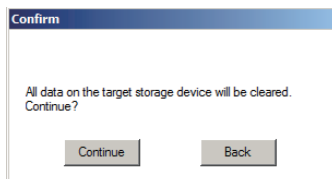
- Den tilsluttede USB lagerenhed skal være større end 16GB.
- Hukommelseskort understøttes ikke i denne funktion.
- Forbind venligst lagringenheden til en USB 2.0 port.
- En dialogboks vil minde dig om, at du ikke har forbundet USB lagerenheden til systemgenopretning til Eee PC'en.



3. Vælg en USB lagerenhed, hvis der er forbundet mere end én USB lagerenhed til Eee PC'en, og klik på **Continue (Fortsæt)**.

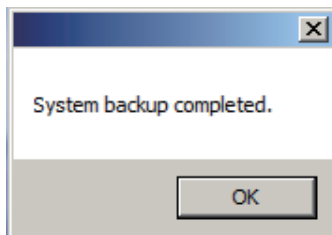


4. Alle dataene på den valgte USB lagerenhed ryddes. Klik på **Continue (Fortsæt)** for at begynde sikkerhedskopieringen eller klik på **Back (Tilbage)** for at sikkerhedskopiere vigtige data.



Du vil miste alle dine data på USB lagerenheden. Sikkerhedskopier vigtige data på forhånd

5. Sikkerhedskopieringen af systemet begynder. Klik på **OK**, når den er fuldført.

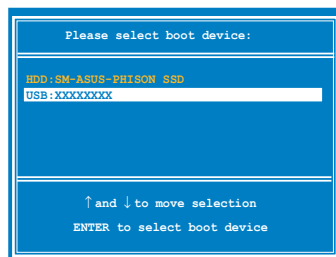


Sådan bruges USB lagerenheden (USB genopretning)

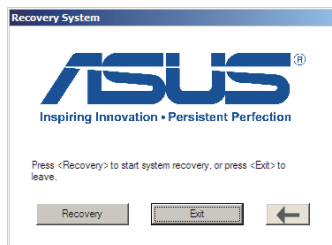


Brug USB 2.0-porten til USB genoprettelse.

1. Forbind USB lagerenheden til sikkerhedskopiering af system genopretningsfilerne.
2. Tryk på <ESC> på bootup, hvorefter **Vælg boot enhed** skærmen ses. Vælg USB:XXXXXX for at starte op fra den tilsluttede USB lagerenhed.



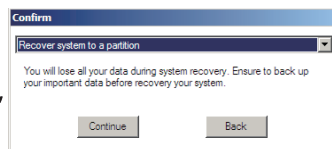
3. Vælg det benyttede sprog og klik på → for at fortsætte.
4. Klik på **Recovery (Genopretning)** for at begynde systemgenopretning.



5. Vælg en partition og klik på **Continue (Fortsæt)**. Partitioner:

- **Recover system to a partition (Genopret system til en partition).**

Denne valgmulighed sletter alle data i systempartition "C", mens partition "D" forbliver uændret.



- **Recover system to entire HD (Genopret system til hele HD).**

Denne mulighed sletter alle partitioner på harddiskrevet og opretter en ny systempartition som drev "C" og en datapartition som drev "D".

6. Følg instruktionerne på skærmen for at fuldføre genopretningen.

OS Switch (på udvalgte modeller)

ASUS OS knappen giver brugeren mulighed for at skifte opstartsoperativsystemet mellem Microsoft Windows og det hurtige opstartsoperativsystem (OS versionen varierer fra model til model). Dobbeltklik på **Opstartsindstillinger** ikonet på dit Windows skrivebord, for at starte programmet, og vælge det ønskede opstartsprogram på din Eee PC.

Instant On (på udvalgte modeller)

Zero-wait system restarting gets you immediately back to work and play with saved system status. Når du har aktiveret dette system, ændres LUK-knappen i Startmenuen til en SLUMRE-knap, så du hurtigt kan genoptage dit arbejde.



Under WINDOWS OPDATERING, deaktiveres "Instant On" funktionen, hvilket vil sige at LUK-knappen i Startmenuen ikke ændres til en SLUMRE-knap, før alle opdateringerne er udført.

Deklarationer og sikkerhedserklæring

CE mærke advarsel



CE mærkning af enheder uden trådløs LAN/Bluetooth

Den afsendte version af denne enhed overholder kravene i EEC direktiverne 2004/108/EC vedrørende "Elektromagnetisk kompatibilitet" og 2006/95/EC, "Lavspændingsdirektivet"



CE mærkning af enheder med trådløs LAN/Bluetooth

Dette udstyr overholder kravene i direktiv 1999/5/EC fra Europaparlamentet og -kommissionen af 9. Marts 1999 vedrørende radio- og telekommunikationsudstyr og gensidig anerkendelse af overensstemmelse.

Krav til strømsikkerhed

Produkter med elektriske strømværdier op til 6A og som ikke vejer mere end 3Kg skal bruge godkendte el ledninger, der er større end eller lig med: H05VV-F, 3G, 0,75mm² eller H05VV-F, 2G, 0,75mm².



Risiko for eksplosion, hvis batteri udskiftes med en forkert type. Bortskaf brugte batterier i henhold til anvisningerne



Bortskaf IKKE batteriet sammen med husholdningsaffaldet. Symbolet med den overkrydsede affaldscontainer på hjul indikerer, at batteriet ikke må anbringes sammen med husholdningsaffald.



Smid IKKE Eee PC ud med husholdningsaffaldet. Dette produkt er designet på en sådan måde, at dele af det kan bruges. Dette symbol med den overkrydsede affaldscontainer på hjul angiver, at produktet (elektrisk og elektronisk udstyr samt kviksølvholdige knapcellebatterier) ikke må bortskaffes med det almindelige husholdningsaffald. Tjek de lokale regler for bortskaffelse af elektroniske produkter.



SIKKER TEMPERATURER: Denne Eee PC må kun bruges i omgivelser med temperaturer på mellem 5 °C (41°F) og 35 °C (95 °F).

Ophavsret Information

Ingen del af denne manual, inklusive produkterne og softwaren beskrevet heri, må - undtagen som reservedokumentation for køberen selv - på nogen måde kopieres, transmitteres, transkriberes, lagres på et søgesystem eller oversættes til andet sprog uden udtrykkelig, skriftlig tilladelse fra ASUSTeK COMPUTER INC. ("ASUS").

ASUS og Eee PC bomærket er varemærker for ASUSTek Computer Inc. Oplysningerne i dette dokument kan ændres uden varsel.

Copyright © 2011 ASUSTeK COMPUTER INC. Alle rettigheder forbeholdt.

Ansvarsbegrænsning

Der kan opstå tilfælde, hvor du, som følge af mangler fra ASUS' side eller andet ansvar, er berettiget til erstatning fra ASUS. I alle sådanne tilfælde, uanset baggrunden for hvilken du er berettiget til erstatning fra ASUS, er ASUS kun ansvarlig - op til den listede kontraktpris - for skade på person (inklusive død), skade på fast ejendom, skade på konkret personlig ejendom samt for reel og direkte skade som følge af undladelse af eller fejl ved udførelse af de retslige forpligtelser under denne garanti.

ASUS vil kun være ansvarlig for og erstatte tab, skade, skader eller krav på basis af denne kontrakt, skadevoldende handling eller brud i henhold til denne garantierklæring.

Denne begrænsning gælder også ASUS' leverandører og forhandlere. Den er ASUS', dets leverandørers og din forhandlers maksimale, kollektive ansvar.

ASUS ER IKKE UNDER NOGEN OMSTÆNDIGHEDER ANSVARLIG FOR: (1) TREDIEPARTS SKADESKRAV MOD DIG, (2) TAB AF ELLER SKADE PÅ DINE DATAREGISTRERINGER, (3) SÆRLIGE, TILFÆLDIGE ELLER INDIREKTE SKADER ELLER FOR NOGEN ØKONOMISK FØLGESKADE (HERUNDER TAB AF FORTJENESTE OG OPSPARING), OGSÅ SELVOM ASUS, DETS LEVERANDØRER ELLER DIN FORHANDLER ER OPLYST OM MULIGHEDEN HERFOR.

Producent	ASUSTek COMPUTER INC.
Adresse, by	No. 150, LI-TE RD., PEITOU, TAIPEI 112, TAIWAN R.O.C
Land	TAIWAN
Autoriseret repræsentant i Europa	ASUS COMPUTER GmbH
Adresse, by	HARKORT STR. 21-23, 40880 RATINGEN
Land	GERMANY

Eee PC - käyttöopas

Eee PC 1025/R052 -sarja

ASUS on sitoutunut kehittämään ja valmistamaan ympäristöystävällisiä tuotteita sekä pakkauksia varjellakseen asiakkaidensa terveyttä sekä minimoidakseen tuotteidensa ympäristövaikutukset. Ympäristölle haitallisten aineiden vähentämiseksi Eee PC™ -tuki-DVD ei sisälly tuotepakkaukseen. Käyttöoppaan sivumäärän vähentäminen puolestaan edesauttaa hiilipäästöjen vähentämisessä. Jos haluat palauttaa järjestelmän, katso ohjeet F9-palauttamisesta käyttöoppaan osasta Palautusosion käyttäminen.

Katso yksityiskohtainen käyttöopas ja aiheeseen liittyviä tietoja Windows®-työpöydän käyttöoppaasta tai ASUS-tukisivustosta osoitteessa <http://support.asus.com/>

Huomautuksia tästä käyttöoppaasta

Joitakin lihavoituja huomautuksia ja varoituksia käytetään läpi tämän oppaan. Sinun tulisi tuntea ne, jotta voit suorittaa tietyt toimet turvallisesti ja kokonaan. Näillä huomautuksilla on eri tärkeysasteet seuraavan kuvauksen mukaisesti:



VAROITUS! Tärkeää tietoa, jota tulee noudattaa turvallisen käytön varmistamiseksi.



TÄRKEÄÄ! Tärkeää tietoa, jota tulee noudattaa, jotta voidaan välttyä vahingoilta tiedoille, osille tai henkilöille.



VINKKI: Vinkkejä ja hyödyllistä tietoa toimien suorittamiseksi.



HUOMAUTUS: Vinkkejä ja tietoja erityistilanteisiin.

Äänenpainevaroitus

Liiallinen äänenpaine korva- tai pääkuulokkeista voi aiheuttaa kuulovammoja tai kuulon heikkenemisen. Huomaa, että äänenvoimakkuuden ja taajuuskorjaimen säätö keskialueen yläpuolelle voi nostaa kuulokkeiden antojännitettä, ja siten myös äänenpainetta.

Varotoimet siirrettäessä

Voit valmistella Eee PC:n siirtoa varten kytkemällä sen pois päältä ja **irrottamalla kaikki ulkoiset lisälaitteet, jotta liittimet eivät vaurioituisi**. Kiintolevyaseman lukupää vetäytyy taakse kun virta on katkaistu, mikä estää kiintolevyn pinnan naarmuuntumisen siirron aikana. **Tämän vuoksi Eee PC: tä ei tulisi siirtää virran ollessa päällä.** Sulje näyttöpaneeli näppäimistön ja näyttöpaneelin suojaamiseksi.

Eee PC:n pinnan kiilto himmentyy helposti, jos sitä ei käsitellä huolellisesti. Varo, ettet hankaa tai naarmuta pintoja, kun kuljetat Eee PC:tä. Voit laittaa Eee PC:n kantolaukkuun suojaan lialta, vedeltä, iskuilta ja naarmuilta.

Akun lataaminen

Jos aiot käyttää akkuvirtaa, lataa akku ja mahdolliset lisäakut täyteen ennen kuin lähdet pitkälle matkalle. Muista, että muuntaja lataa akkuja aina, kun se on kytketty tietokoneeseen ja virtalähteeseen. Huomaa, että akun lataaminen kestää huomattavasti pidempään, kun Eee PC on käytössä.

Muista ladata akku täyteen (8 tuntia tai enemmän) ennen ensimmäistä käyttökertaa ja aina, kun se on kulunut loppuun akun kestoian pidentämiseksi. Akku saavuttaa suurimman kapasiteettinsa muutaman lataus- ja purkamisjakson jälkeen.

Varotoimet lentokoneessa

Ota yhteys lentoyhtiöön, jos haluat käyttää Eee PC:tä lentokoneessa. Useimmilla lentoyhtiöillä on rajoituksia sähkölaitteiden käytössä. Useimmat lentoyhtiöt sallivat sähkölaitteiden käytön vain nousun ja laskeutumisen välissä, eivät niiden aikana.

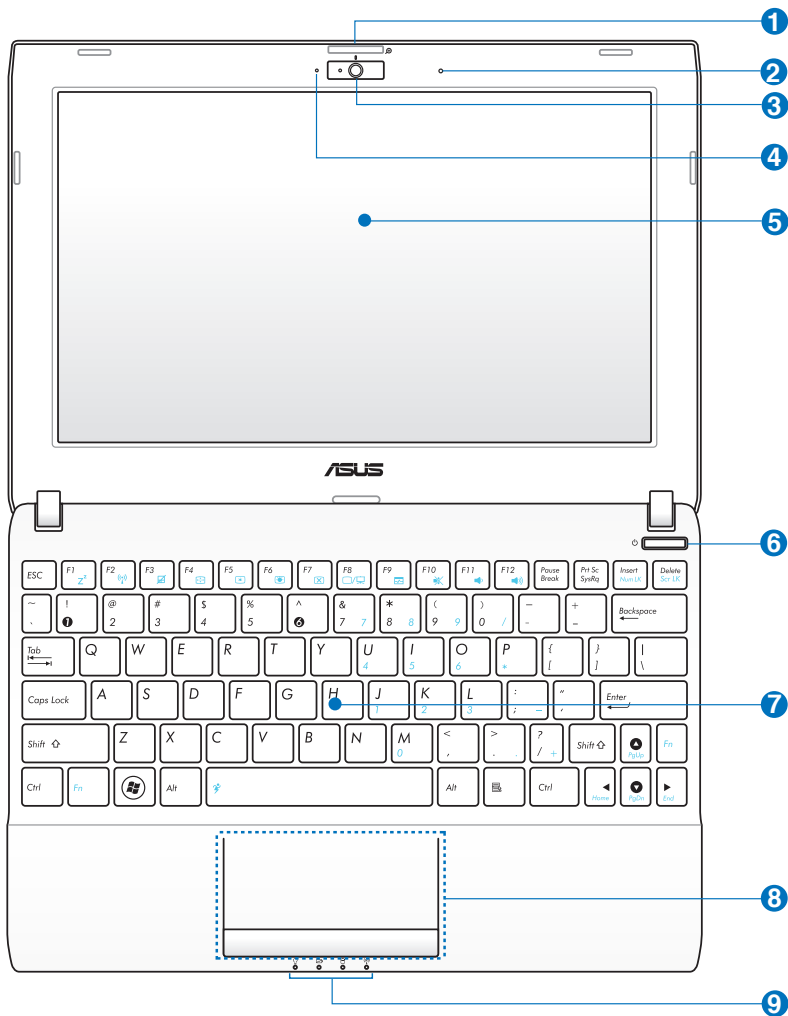


Lentokenttien turvallisuuslaitteet lukeutuvat kolmeen päätyyppiin: Röntgenlaitteisiin (käytetään liukuhihnalle asetettuihin tavaroihin), magneettitunnistimiin (käytetään turvatarkastusten läpi käveleviin ihmisiin) ja magneettisauvoihin (käsikäyttöisiä laitteita, joita käytetään ihmisiin tai yksittäisiin tavaroihin). Voit siirtää Eee PC:n ja levykkeesi lentokentän röntgenlaitteen läpi. Ei ole kuitenkaan suositeltavaa, että siirrät Eee PC:tä tai levykkeitäsi lentokentän magneettitunnistimen läpi tai altistat niitä magneettisauvalle.

Yläpuoli



Yläpuolen ulkomuoto saattaa vaihdella mallin mukaan.



1 **Kameran kansi ja zoomauskytkin (tietyissä malleissa)**

Kameran kansikytkein mahdollistaa kameraa suojaavan kannen avaamisen ja sulkemisen. Sulje kameran kansi siirtämällä kytkintä vasemmalle. Avaa kameran kansi siirtämällä kytkin keskelle. Siirrä kytkintä oikealle lähentääksesi tai loitontaaksesi kameranäkymää.

2 **Mikrofoni (sisäinen)**

3 **Sisäinen kamera (lisävaruste)**

4 **Kameran ilmainen**

Kameran ilmainen näkyy, kun sisäinen kamera on käytössä.

5 **Näyttöpaneeli**

6 **Virtakytkin (Windows)**

Virtakytkin mahdollistaa Eee PC:n virran kytkemisen päälle ja pois sekä Eee PC:n palauttamisen levyllä tallennetusta tilasta. Painamalla kytkintä kerran voit käynnistää Eee PC:n ja painamalla toisen kerran sammuttaa sen. Virtakytkin toimii vain, kun näyttöpaneeli on auki.

7 **Näppäimistö**



Näppäimistöt vaihtelevat mallin mukaan.

8 **Kosketuslevy ja -painikkeet**

9 **Tilaosoittimet**

Virran merkkivalo

Virran merkkivalo palaa, kun Eee PC on päällä ja vilkkuu hitaasti, kun Eee PC on lepotilassa (Suspend-to-RAM). Tämä merkkivalo on pois päältä kun Eee PC on pois päältä.

Akun latauksen merkkivalo

Akun latauksen merkkivalo (LED) näyttää akun tilan seuraavasti:

Virta PÄÄLLÄ

	Sovittimen kanssa	Ilman sovitinta
Korkea akkuteho (95–100 %)	Vihreä PÄÄLLÄ	Pois
Keskitasoinen akkuteho (11–94 %)	Oranssi PÄÄLLÄ	Pois
Matala akkuteho (0–10 %)	Oranssi vilkkuu	Oranssi vilkkuu

Virta pois päältä / Valmiustila

	Sovittimen kanssa	Ilman sovitinta
Korkea akkuteho (95–100 %)	Vihreä PÄÄLLÄ	Pois
Keskitasoinen akkuteho (11–94 %)	Oranssi PÄÄLLÄ	Pois
Matala akkuteho (0–10 %)	Oranssi vilkkuu	Pois



Kiintolevyaseman (HDD) merkkivalo

Kiintolevyaseman merkkivalo vilkkuu, kun levyaseman tietoja luetaan tai kirjoitetaan.



Wireless (Langaton) / Bluetooth-merkkivalo

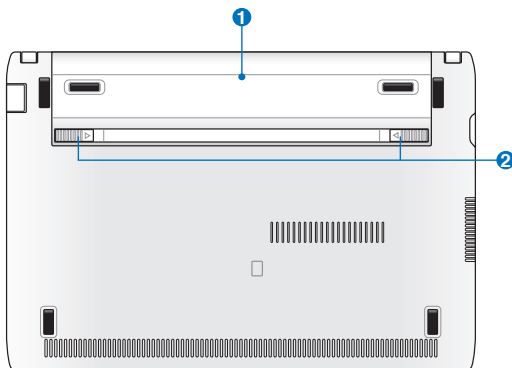
Tämä merkkivalo on käytössä vain malleissa, joissa on sisäinen langaton LAN/Bluetooth (valituissa malleissa). Kun sisäinen langaton LAN/Bluetooth on käytössä, tämä merkkivalo palaa.

Alapuoli



Alapuolen ulkomuoto saattaa vaihdella mallin mukaan.

Suomi



Eee PC:n alapuoli voi lämmetä erittäin kuumaksi. Käsittele konetta varovasti, kun se on tai on hiljattain ollut käytössä. Lämpötilan kohoaminen latauksen tai käytön aikana on normaalia. **ÄLÄ KÄYTÄ LAITETTA PEHMEÄLLÄ ALUSTALLA, KUTEN SÄNGYLLÄ TAI SOHVALLA, KOSKA ILMANVAIHTOAUKOT VOIVAT TUKKEUTUA. ÄLÄ PIDÄ KANNETAVAA SYLISSÄSI TAI MUUALLA VARTALOLLA, KOSKA KUUMUUS VOI AIHEUTTAA VAHINKOA.**



1 Akkuyksikkö

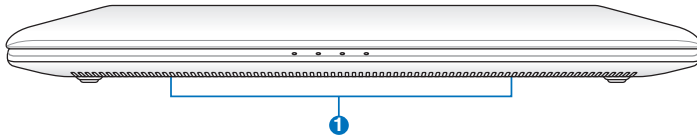
Akun kesto määräytyy käytön ja Eee PC:n teknisten tietojen mukaan. Akkupakkausta ei voi purkaa ja se on ostettava yhtenä yksikkönä.



2 Akun lukko

Akkulukko pitää akkupakkauksen paikallaan. Kun akkupakkaus on oikein asennettu, se lukittuu automaattisesti paikalleen. Voit poistaa akkupakkauksen liu'uttamalla akkulukkoa sisäänpäin.

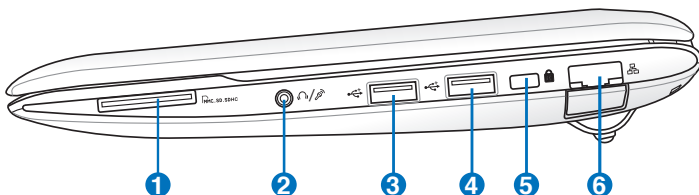
Etupuoli



Audiokaiutinjärjestelmä

Audio-ominaisuudet ovat ohjelmiston ohjaamia.

Oikea puoli



1 Muistikorttipaikka

Yhdysrakenteinen muistikortinlukija voi lukea SD/SDHC/MMC-kortteja.

2 Kuulokelähdön / Mikrofonilähdön yhdistelmäliitäntä

Tätä yhdistelmäliitäntää voidaan käyttää Eee PC:n audiolähtösignaalin liittämiseen vahvistettuihin kaiuttimiin tai kuulokkeisiin, tai sitä voidaan käyttää ulkoisen mikrofonin tai audiolaitteiden lähtösignaalien liittämiseen. Liitä kuulokkeet tai mikrofoni ja vaihda audioliitintoimintoon näytön ohjeiden mukaisesti.

3 USB-portti (2.0)

4 USB-portti (3.0 tietyissä malleissa/2.0/1.1)



USB (Universal Serial Bus) -portti on yhteensopiva näppäimistöjen, osoitinlaitteiden, kameroiden ja tallennusvälineiden kaltaisten USB 3.0-, 2.0- ja USB 1.1-laitteiden kanssa. Todellinen siirtonopeus voi vaihdella USB-portin ja käytettävän laitteen mukaan.

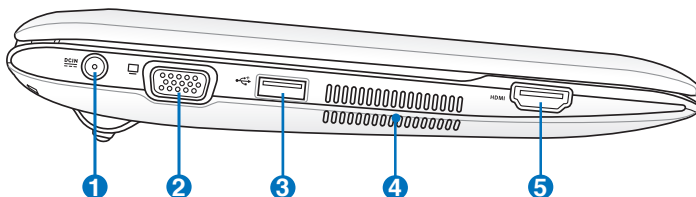
5 Kensington®-lukkoportti

Kensington®-lukkoportti mahdollistaa Eee PC:n varmistamisen käyttämällä Kensington®-yhteensopivia turvallisuustuotteita. Nämä turvallisuustuotteet sisältävät yleensä metallikaapelin ja lukon, jotka estävät Eee PC:n irrottamisen kiinteästä esineestä.

6 Lähiverkko (LAN) -portti

Kahdeksannastainen RJ-45-verkkoportti (10/100 Mbit) tukee tavallista Ethernet-johtoa lähiverkkoon kytkemistä varten. Sisäänrakennettu liitäntä mahdollistaa kätevän käytön ilman lisäsovittimia.

Vasen puoli



1 **Virtaliitäntä (tasavirta)**

Laitteen mukana toimitettu virtasovitin muuntaa vaihtovirran (AC) tasavirraksi (DC) käytettäväksi tämän jakkiliittimen kanssa. Tämän liitännän kautta tuotu virta toimittaa virran Eee PC:lle ja lataa sisäistä akkua. Jotta Eee PC ja akku välttyisivät vaurioilta, käytä aina mukana tullutta virtamuuntajaa.



MUUNTAJA SAATTAÄ LÄMMETÄ KÄYTÖSSÄ. ÄLÄ PEITÄ MUUNTAJAA JA VARO SEN KOSKETTAMISTA.

2 **15-nastainen D-Sub-näyttö (Monitori) -lähtö**

3 **USB-portti (2.0)**

USB Charge+ (tietyissä malleissa)

Mahdollistaa matkapuhelimen tai digitaalisen audiosoitimen lataamisen Eee PC:n ollessa lepotilassa, horrostilassa tai sammutettuna. Käynnistä USB Charge+ -sovellus Eee Docking -työkaluriviltä ja määritä asiaankuuluvat asetukset.

4 **Tuuletusaukot**

Tuuletusaukot mahdollistavat viileän ilman tulon ja lämpimän ilman poiston Eee PC:stä.



Varmista etteivät paperi, kirjat, vaatteet, kaapelit tai muut esineet tuki tuuletusaukkoja tai voi ilmetä ylikuumenemista.

5 **HDMI-portti**

Näppäimistön käyttö

Erityistoimintonäppäimet

Seuraavassa esitellään Eee PC:n näppäimistön värilliset pikanäppäimet. Värillisiä komentoja voi käyttää vain painamalla ensin pohjaan toimintonäppäimen ja sitten painamalla näppäintä, jossa on värikomento. Osa toimintokuvakkeista näkyy tehtäväpalkissa aktivoinnin jälkeen.



Z^z -kuvake (F1): Asettaa Eee PC:n lepotilaan (Save-to-RAM).



Radiotorni (F2) (Vain langattomat mallit): Vaihtaa sisäisen langattoman LAN-verkon tai Bluetoothin (valituissa malleissa) PÄÄLLE tai POIS näyttöruudulla. Kun langaton toiminto on käytössä, vastaava merkkivalo palaa.



Kosketuslevy (F3): Vaihtaa kosketuslevyn PÄÄLLE/POIS.



Resoluution valinta (F4): Paina säätääksesi näytön resoluutiota.



Auringonlaskukuvake (F5): Vähentää näytön kirkkautta.



Auringonnousukuvake (F6): Lisää näytön kirkkautta



Ylivedetty näyttö -kuvake (F7): Kytkee näytön taustavalon pois päältä.



LCD/näyttö-kuvake (F8): Vaihtaa Eee PC:n nestekidenäytön ja ulkoisen monitorin välillä.



Tehtävänhallinta-kuvake (F9): Käynnistää Task Manager -tehtävänhallinnan näyttämään sovellusprosesseja tai lopettamaan niitä.



Ylivedetty kaiutin -kuvake (F10): Mykistää kaiuttimen.



Äänenvoimakkuus alas -kuvake (F11): Pienentää kaiuttimien äänenvoimakkuutta.



Äänenvoimakkuus ylös -kuvake (F12): Suurentaa kuittimien äänenvoimakkuutta.



Super Hybrid Engine (välilyöntinäppäin): Vaihtaa eri virransäästötilojen välillä. Valittu tilaa näytetään näytössä.



Num Lk (Syötä): Vaihtaa numeronäppäimistön (numerolukitus) päälle ja pois. Ottaa käyttöön suuremman osan näppäimistöä numeroiden syöttämiseen.



Scr Lk (Poista): Vaihtaa Scroll Lock (Vierityksen lukitus) -toiminnon päälle ja pois. Ottaa käyttöön suuremman osan solunavigoinnista.



Pg Up (Sivu ylös) (↑): Vieritä ylöspäin asiakirjassa tai selaimessa painamalla tätä painiketta.



Pg Dn (Sivu alas) (↓): Vieritä alaspäin asiakirjassa tai selaimessa painamalla tätä painiketta.



Home (Alku) (←): Painamalla voit siirtää osoittimen rivin alkuun.



End (Loppu) (→): Painamalla voit siirtää osoittimen rivin loppuun.



Windows-kuvake: Näyttää käynnistysvalikon.

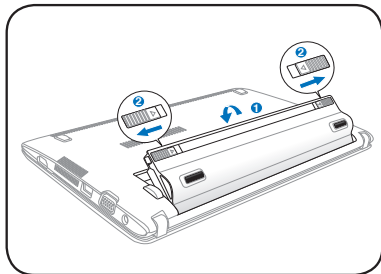


Valikko osoitin-kuvakkeella: Aktivoi ominaisuusvalikon vastaa kosketuslevyn/hiiren kakkospainikkeen napsautusta kohteen päällä.

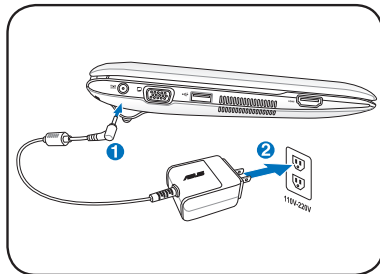
Pikaopas

Nämä ovat vain pikaohjeet Eee PC:n käyttöön. Yksityiskohtaisia tietoja on käyttöohjeessa.

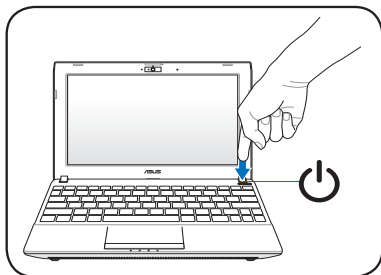
1. Asenna akku



2. Liitä laitteeseen verkkojohto



3. Kytke Eee PC:n virta päälle



Voi tapahtua vahinkoja, jos käytät verkkoliitintään muuta kuin Eee PC:n toimitukseen kuuluvaa verkkolaitetta. Akut, verkkolaite ja Eee PC voivat vahingoittua viallisen verkkolaitteen johdosta.




- Näyttöpaneelia ei saa painaa voimalla pöytää tai vastaavaa vasten, koska saranat saattavat rikkoutua! Eee PC:tä ei koskaan saa nostaa näyttöpaneelistä!
- Käytä vain tämän Eee PC mukana tullutta tai valmistajan tai jälleenmyyjän erityisesti hyväksymää virtamuuntajaa, muuten Eee PC voi vahingoittua. Tulojännitealue pistorasian ja tämän verkkolaitteen välillä on AC 100 V~240 V.
- Älä koskaan yritä irrottaa akkua Eee PC:n ollessa päällä, koska seurauksena voi olla työtietojen menetys.



Akku on aina ladattava täyteen ennen ensimmäistä käyttökertaa sekä jos se on tyhjentynyt. Tämä lisää akun käyttöikää.

Langaton verkkoyhteys

Langattoman verkkoyhteyden määrittäminen (Win7)


1. Napsauta Windows®-ilmaisinalueelta langattoman verkon kuvaketta, jossa on oranssi tähti .



Jos langattoman verkkoyhteyden kuvaketta ei näy: Aktivoi langaton LAN -yhteys näppäimillä (<Fn> + <F2>) ennen langattoman verkkoyhteyden konfigurointia.

2. Valitse verkkoluettelosta verkko, johon haluat yhdistää ja napsauta **Yhdistä**.



Jos et löydä haluttua tukiasemaa, päivitä ja hae luettelo uudelleen napsauttamalla **Päivitä** -kuvaketta  oikeasta yläkulmasta.

3. Yhdistettäessä ohjelma voi kysyä salasanaa.
4. Kun yhteys on muodostettu, se näkyy luettelossa.
5. Langattoman verkkoyhteyden kuvake näkyy käyttöjärjestelmän tehtäväpalkissa.



Ylivedetty langattoman verkon kuvake  tulee näkyviin, kun otat WLAN-toiminnon pois käytöstä painamalla <Fn> + <F2>.

Järjestelmän palauttaminen (vain mallit, joissa on Windows 7 -käyttöjärjestelmä)



Varmista, että liität Eee PC:n verkkovirtasovittimeen ennen kuin käytät F9-palautusta välttääksesi palautuksen epäonnistumisen.

Palautusosion käyttö (F9-palautus)

1. Paina <F9>-toimintopainiketta käynnistyksen aikana.

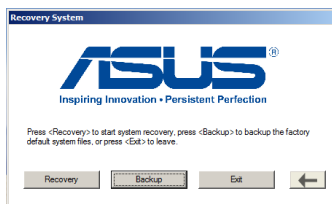


Varmista, että painat <F9>-toimintopainiketta vain kerran käynnistyksen aikana.

2. Valitse käyttämäsi kieli ja jatka napsauttamalla →-painiketta.



3. Napsauta **Recovery (Palautus)** -valintaa **Recovery System (Palautusjärjestelmä)** valintaikkunassa käynnistääksesi järjestelmän palautuksen.



4. Järjestelmä käynnistää järjestelmän palauttamisen automaattisesti. Suorita järjestelmän palautus loppuun noudattaen näytön ohjeita.

Palautustiedostojen varmuuskopiointi

1. Toista edellisen osan vaiheet 1–2.
2. Liitä USB-tallennuslaite Eee PC:hen ja napsauta **Backup (Varmuuskopioi)** -painiketta **Recovery System (Järjestelmän palautus)** -valintaikkunassa käynnistäaksesi palautustiedostojen varmuuskopiointin.



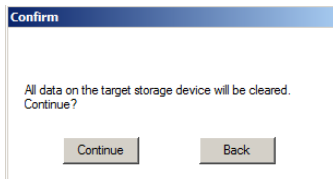
- Liitetyn USB-tallennuslaitteen vapaan tilan tulee olla yli 16 Gt.
- Muistikortit eivät ole tuettuja tässä toiminnossa.
- Liitä tallennuslaite USB 2.0 -porttiin.
- Näkyviin tulee valintaikkuna muistuttamaan, jollet ole liittänyt USB-tallennuslaitetta järjestelmän palautuksen varmuuskopioimiseksi Eee PC:hen.



3. Valitse haluamasi USB-tallennuslaite, jos EEC PC:hen on liitetty useampia USB-tallennuslaitteita, ja napsauta **Continue (Jatka)**.

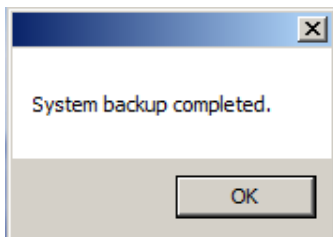


4. Kaikki tiedot valitusta USB-tallennuslaitteesta tyhjennetään. Käynnistä varmuuskopiointi napsauttamalla **Continue (Jatka)** tai varmuuskopioi tärkeät tietosi napsauttamalla **Back (Takaisin)**.



Menetät kaikki valitun USB-tallennuslaitteen tiedot. Varmista, että varmuuskopioit edeltä käsin tärkeät tietosi.

5. Järjestelmän varmuuskopiointi alkaa. Napsauta **OK**-painiketta, kun se on valmis.

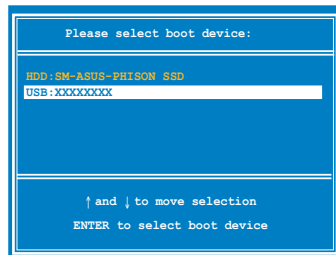


Käyttämällä USB-tallennuslaitetta (USB-palautus)



Käytä USB-palautukseen USB 2.0 -porttia.

1. Liitä USB-tallennuslaite, johon varmuuskopioit järjestelmän palautustiedostot.
2. Paina käynnistyksen aikana <ESC>-painiketta, jolloin **Please select boot device** (Valitse käynnistyslaite) -ikkuna tulee näkyviin. Valitse USB: XXXXXX suorittaaksesi käynnistyksen liitetystä USB-tallennuslaitteesta.



3. Valitse käyttämäsi kieli ja jatka napsauttamalla →-painiketta.
4. Käynnistä järjestelmän palautus napsauttamalla **Recovery (Palautus)**.



5. Valitse osiointivalinta ja napsauta **Continue (Jatka)**. Osiointivalinnat:

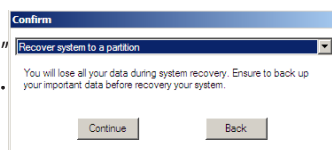
- **Palauta järjestelmä osiointiin.**

Tämä valinta poistaa kaikki tiedot osiosta "C" ja säilyttää osion "D" muuttumattomana.

- **Palauta järjestelmä koko kiintolevylle.**

Tämä valinta poistaa kaikki osiot kiintolevyltä ja luo uuden järjestelmän osiointiin, jossa on "C"-asema ja dataosio "D"-asema.

6. Noudata näytön ohjeita palautuksen suorittamiseksi loppuun.



OS Switch (tietyissä malleissa)

ASUS OS -käyttöjärjestelmän vaihto-ohjelman avulla voit vaihtaa käynnistyskäyttöjärjestelmän Microsoft Windowsin ja nopeasti käynnistyvän käyttöjärjestelmän välillä (Käyttöjärjestelmän versio vaihtelee mallin mukaan). Käynnistä vaihto-ohjelma kaksoisnapsauttamalla Latausasetukset-kuvaketta Windowsin työpöydällä ja valitse Eee PC:ssä käynnistettävä käyttöjärjestelmä.

Instant On (tietyissä malleissa)

Heti käynnistyvä järjestelmä päästää välittömästi jatkamaan työtä tai peliä tallennetulla järjestelmätilalla. Aktivoituasi sen, käynnistysvalikon SAMMUTUS-painikkeen voi muuttaa KEPO-painikkeeksi, jolloin viimeksi käytettyyn tilaan voi palata nopeasti.



WINDOWS-PÄIVITYKSEN aikana "Heti päälle"-ominaisuus otetaan automaattisesti pois käytöstä niin, että käynnistysvalikon SAMMUTUS-painike ei muutu LEPO-painikkeeksi ennen kuin kaikki päivitykset ovat valmiit.

Lausunnot ja turvallisuuslausunnot

CE-merkkivaroitus



CE-merkintä laitteille, joissa ei ole langatonta LAN/Bluetooth-toimintoa

Tämän laitteen toimitettu versio täyttää EY-direktiivit 2004/108/EY (sähkömagneettinen yhteensopivuus) ja 2006/95/EY (pienjännitedirektiivi).



CE-merkintä laitteille, joissa on langaton LAN/Bluetooth

Tämä laite täyttää Euroopan parlamentin ja komission direktiivin 1999/5/EY (9.3.1999) radio- ja telepätelaitteista ja keskinäisestä yhdenmukaisuudesta.

Suomi

Virtaturvallisuusvaatimus

Tuotteiden, joiden sähkövirtaluokitus on jopa 6 A ja jotka painavat yli 3 kiloa, tulee käyttää hyväksytyjä virtajohtoja, jotka ovat vähintään: H05VV-F, 3G, 0.75mm² tai H05VV-F, 2G, 0.75mm².



Akun vaihtaminen väärentyypiseen aiheuttaa räjähdysvaaran. Hävitä käytetyt akut ohjeiden mukaisesti.



ÄLÄ heitä akkua talousjätteisiin. Symboli, jossa roskalaatikon päällä on risti, merkitsee, ettei akkua saa laittaa talousjätteisiin.



ÄLÄ heitä Eee PC tietokonetta kunnalliseen jätesäiliöön. Tämä tuote on suunniteltu siten, että sen osat voidaan käyttää uudelleen ja kierrättää. Rastilla ylivedetyn roskasäiliön symboli ilmoittaa, että tuotetta (sähkö-, elektroninen tuote ja elohopeaa sisältävä kennoakku) ei saa hävittää kunnallisjätteen mukana. Tarkista alueesi sähkölaitteita koskevat jättemääräykset.



LÄMPÖTILA: Tätä Eee PC:tä tulisi käyttää vain ympäristössä, jonka lämpötila on välillä 5°C (41°F) ja 35°C (95°F).

Tekijänoikeustiedot

Tämän käyttöoppaan osia tai siinä kuvattuja tuotteita ja ohjelmistoja ei saa monistaa, siirtää, jäljentää, tallentaa hakujärjestelmään tai kääntää millekään kielelle missään muodossa tai millään tavalla, lukuun ottamatta dokumentaatiota, jonka ostaja on säilyttänyt varmistustarkoituksessa, ilman ASUSTeK COMPUTER INC:n ("ASUS") erikseen myöntämää, kirjallista lupaa.

ASUS ja Eee PC -logo ovat ASUSTek Computer Inc.:n tavaramerkkejä.

Tämän asiakirjan tiedot voivat muuttua ilman ilmoitusta.

Copyright © 2011 ASUSTeK COMPUTER INC. Kaikki oikeudet pidätetään.

Vastuurajoitus

Joissain tapauksissa voit olla oikeutettu saamaan korvauksia ASUSilta ASUSin tai muun vastuullisen osapuolen virheen vuoksi. Sellaisessa tapauksessa, syistä riippumatta, jossa olet oikeutettu hakemaan vahingonkorvauksia ASUSilta, ASUS on vastuussa ainoastaan ruumiillisista vahingoista (mukaan lukien kuolema) sekä kiinteälle omaisuudelle ja henkilökohtaiselle reaaliomaisuudelle aiheutuneista vahingoista tai mistä tahansa muista todellisista ja suorista vahingoista, jotka ovat aiheutuneet tässä takuuasiakirjassa mainittujen juridisten velvollisuuksien laiminlyönnistä tai puutteellisuudesta, mukaan lukien kunkin tuotteen luettelonmukainen sopimushinta.

ASUS on vastuussa tai hyvittää ainoastaan menetykset, vahingot tai korvausvaatimukset, jotka johtuvat tässä takuuasiakirjassa mainituista rikkomuksista tai oikeudenloukkauksista.

Rajoitus koskee myös ASUSin hankkijoita ja jälleenmyyjää. Se on ASUSin, sen hankkijoiden ja jälleenmyyjäsi yhteinen enimmäisvastuu.

ASUS EI OLE MISSÄÄN TAPAUKSESSA VASTUUSSA SEURAAVISTA: (1) KOLMANNEN OSAPUOLEN KORVAUSVAATIMUKSET SINULLE AIHEUTUNEISTA VAHINGOISTA; (2) TALLENTEIDESI TAI DATASI KATOAMINEN TAI VAHINGOITTUMINEN; TAI (3) ERITYISET, SATUNNAISET TAI EPÄSUORAT VAHINGOT TAI TALOUDELLISET VÄLILLISET VAHINGOT (MUKAAN LUKIEN MENETETYT LIIKEVOITOT TAI SÄÄSTÖT), VAIKKA ASUS, SEN HANKKIJAT TAI JÄLLEENMYYJÄT OLISIVAT MAHDOLLISUUDESTA TIETOISIA.

Valmistaja	ASUSTek COMPUTER INC.
Osoite, paikkakunta	No. 150, LI-TE RD., PEITOU, TAIPEI 112, TAIWAN R.O.C
Maa	TAIWAN
Valtuutettu edustaja Euroopassa	ASUS COMPUTER GmbH
Osoite, paikkakunta	HARKORT STR. 21-23, 40880 RATINGEN
Maa	GERMANY

Eee PC Bruksanvisning

Eee PC 1025/R052 Serie

ASUS arbeider for å utvikle miljøvennlige produkter og emballasje for å ivareta forbrukernes helse og minimere påvirkningen av miljøet. For å redusere bruken av miljøskadelige stoffer, leveres ikke støtte-DVD-en sammen med produktpakken for Eee PC™. Ved å redusere produksjonen av håndbøker, oppnår vi lavere karbonutslipp. For systemgjenoppretting, les avsnittet Bruke gjenopprettingspartisjon (Using Recovery Partition) for instruksjoner om bruken av F9-gjenoppretting.

For detaljert brukerveiledning og relatert informasjon, Se brukerveiledningen på Windows-skrivebordet eller Besøk ASUS-brukerstøtte siden på <http://support.asus.com/>

Norsk

Merknader for denne veiledningen

Et par merknader og advarsler i uthevet tekst brukes gjennom denne veiledningen. Disse bør du legge merke til for å kunne fullføre enkelte oppgaver på en sikker og korrekt måte, disse merknadene har ulike viktighetsgrader som forklart under:



ADVARSEL! Viktig informasjon som må følges for sikker operasjon.



VIKTIG! Livsviktig informasjon som må følges for å unngå skade til data, komponenter, eller personer.



Tips og nyttig informasjon for fullføring av oppgaver.



Tips og informasjon for spesielle situasjoner.

Advarsel om lydtrykk

Overdrevent lydtrykk fra øretelefonene kan medføre tap av hørsel. Legg merke til at justering av volumkontrollen og equalizeren til over midtposisjonen kan øke øretelefonenes eller hodetelefonenes utgangsspenning, og derfor lydtrykknivået.

Forholdsregler ved transport

Du må slå AV Eee PC-en for å klargjøre den for transport, og **kople fra alle eksterne periferienheter for å unngå skade på kontaktene**. Harddiskens lesehode trekkes tilbake når strømmen slås AV for å unngå riper på overflaten av harddisken under transport. **Du må derfor ikke transportere Eee PC-en mens strømmen er PÅ**. Lukk skjermen for å beskytte tastaturet og skjermpanelet.

Eee PC-ens overflate blir fort matt hvis den ikke behandles forsiktig. Vær forsiktig slik at overflatene ikke gnis eller skrapes når Eee PC-en transporteres. Du kan legge Eee PC-en i en bæreseske for beskyttelse mot smuss, vann, støt og riper.

Lade batteriene

Hvis du planlegger å bruke batteristrøm, må du lade opp batteripakken helt før du drar på lengre reiser. Husk at strømadapteren lader batteripakken så lenge den er pluggert til datamaskinen og en vekselstrømkilde. Vær oppmerksom på at det tar mye lenger tid å lade batteripakken når Eee PC-en er i bruk.

Husk å lade batteriet helt (8 timer eller mer) før førstegangs bruk og når batteriet går tomt for å forlenge batteriets levetid. Batteriet når sin maksimale kapasitet etter et par fullstendige ladnings- og utladningssykluser.

Forholdsregler ved flyreiser

Kontakt flyselskapet dersom du ønsker å bruke Eee PC-en ombord i flyet. De fleste flyselskaper har restriksjoner for bruk av elektronisk utstyr. De fleste flyselskaper tillater bruk av elektronisk utstyr kun mellom, og ikke under, avganger og landinger.

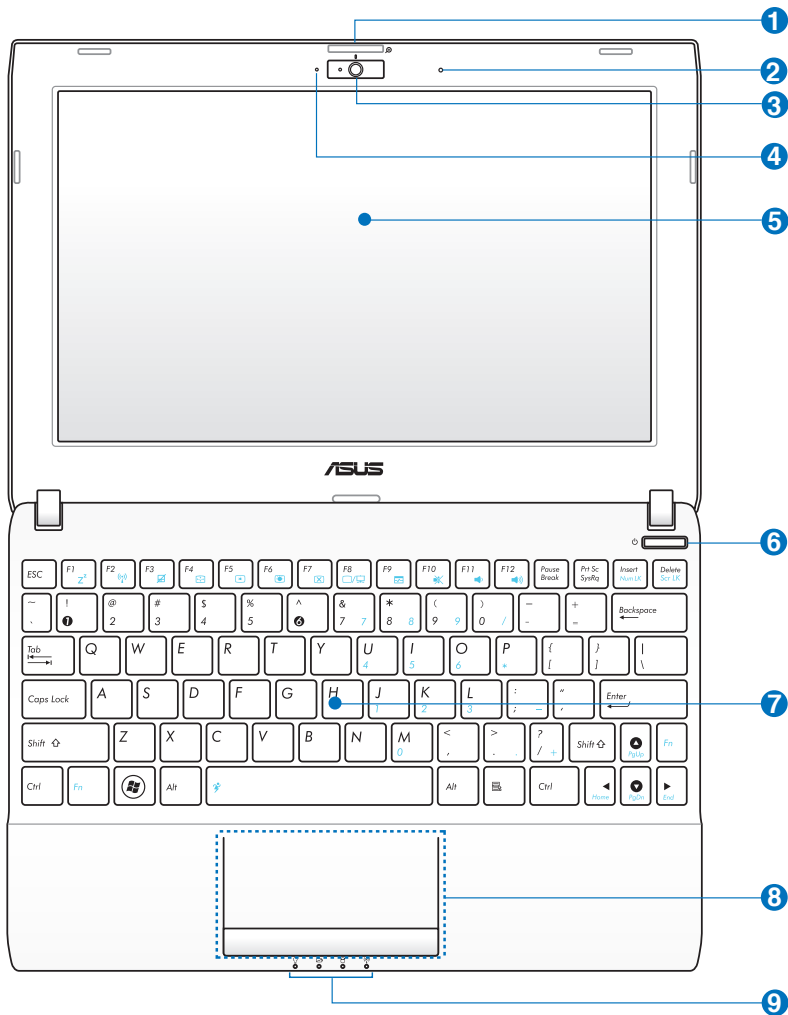


Det finnes tre hovedtyper sikkerhetsutstyr på flyplasser: Røntgenmaskiner (brukes på enheter som plasseres på transportbånd), magnetiske detektorer (brukes på personer som går gjennom sikkerhetskontroller) og magnetiske lesere (håndholdte enheter som brukes på personer eller personlig utstyr). Du kan sende Eee PC-en og disketter gjennom røntgenmaskiner på flyplasser. Det anbefales imidlertid at du ikke sender Eee PC-en eller disketter gjennom magnetiske detektorer på flyplasser eller at de eksponeres for magnetiske lesere.

Oversiden



Utseendet på oversiden kan variere avhengig av modell.



Norsk

1 **Kameradeksel og zoombryter (på utvalgte modeller)**

Bryteren til kameradekslet lar deg åpne og lukke det beskyttende kameradekslet. Skyv bryteren til venstre for å lukke kameradekslet. Skyv bryteren til midten for å åpne kameradekslet. Skyv bryteren til høyre for å zoome inn eller zoome ut kameravisningen.

2 **Mikrofon (innebygd)**

3 **Innebygd kamera**

4 **Kameraindikator**

Kameraindikatoren vises når det innebygde kameraet er i bruk.

5 **Skjermpanel**

6 **Strømbryter (Windows)**

Med strømbryteren kan du slå Eee PC PÅ og AV samt gjenopprette fra STR. Trykk på bryteren én gang for å slå PÅ og hold den inne for å slå AV Eee PC-en. Strømbryteren fungerer bare når skjermpanelet er åpnet.

7 **Tastatur**



Tastaturet til ulike modeller kan variere.

8 **Styreplate og knapper**

9 **Statusindikatorer**

Strømindikator

Strømindikatoren lyser når Eee PC-en er slått PÅ og blinker sakte når Eee PC-en er i hvilemodus (lagre-til-RAM). Denne indikatoren er AV når Eee PC-en er slått AV.

Indikator for batteriladning

Indikatorlampen (LED) for batteriladning viser batteriets strømstatus som følger:

Slått PÅ

	Med adapter	Uten adapter
Høyt strømnnhold (95–100 %)	Grønn PÅ	Av
Middels strømnnhold (11–94 %)	Oransje PÅ	Av
Lavt strømnnhold (0–10 %)	Oransje blinker	Oransje blinker

Strøm AV / ventemodus

	Med adapter	Uten adapter
Høyt strømnnhold (95–100 %)	Grønn PÅ	Av
Middels strømnnhold (11–94 %)	Oransje PÅ	Av
Lavt strømnnhold (0–10 %)	Oransje blinker	Av

Harddiskindikator

Harddiskindikatoren blinker når data skrives til eller leses fra harddiskstasjonen.

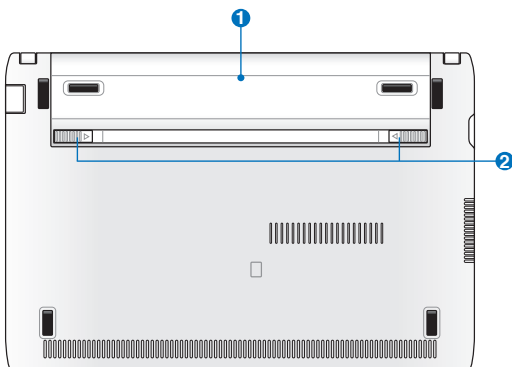
Trådløs/Bluetooth-indikator

Denne gjelder kun for modeller med innebygd trådløst nettverk / Bluetooth (på utvalgte modeller) . Når innebygd trådløst nettverk / Bluetooth er aktivert, lyser denne indikatoren.

Undersiden



Undersiden kan variere i utseende avhengig av modell.



Undersiden av Eee PC'en kan bli meget varm. Vær forsiktig når du håndterer Eee PC'en mens den er i drift eller nettopp har vært i drift. Høye temperaturer er normalt under opplading eller drift. **IKKE BRUK MYKE OVERFLATER SLIK SOM SENGER ELLER SOFAER SOM KAN BLOKKERE VENTILASJONEN. IKKE LEGG EEE PC'EN PÅ FANGET DITT ELLER NOEN SOM HELST DEL AV KROPPEN DIN FOR Å UNNGÅ VARMESKADER.**



Batteripakke

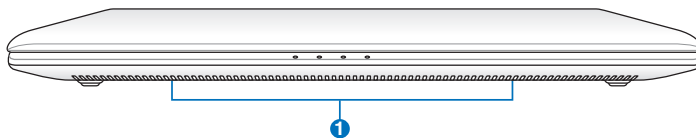
Batteritiden varierer etter bruk og etter spesifikasjonene for denne Eee PC-en. Batteripakken kan ikke demonteres og må kjøpes som en enkel enhet.



Batterilås

Batterilåsen sikrer batteripakken. Når batteripakken er riktig installert, låses den automatisk på plass. Skyv batterilåsen innover for å fjerne batteripakken.

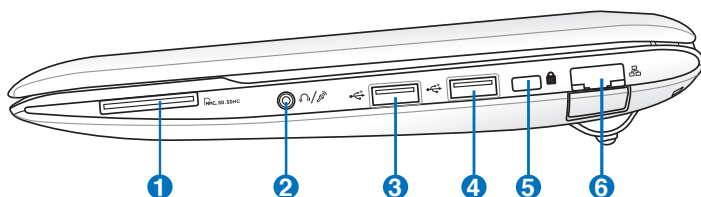
Forside



Høyttersystem

Lydfunksjonene er programvarestyrt.

Høyre side



1 Minnekortplass

Den innebygde minnekortleseren kan lese SD/SDHC/MMC-kort.

2 Ut/inn-kombikontakt for hodetelefon/mikrofon

Denne kombikontakten kan sende lydsignaler fra Eee PC til en forsterker med høyttalere eller hodetelefoner, eller den kan motta lydsignaler fra en ekstern mikrofon eller andre lydenheter. Koble til en hodetelefon eller mikrofon og følg anvisningene på skjermen for å veksle funksjonen til lydkontakten.

3 USB-Port (2.0)

4 USB-Port (3.0, på utvalgte modeller/2.0/1.1)



USB (Universal Serial Bus)-porten er kompatibel med USB 3.0, 2.0 eller USB 1.1-enheter som tastatur, pekeenheter, kameraer og lagringsenheter. Den faktiske overføringshastigheten kan variere avhengig av USB-porten og enheten du bruker.

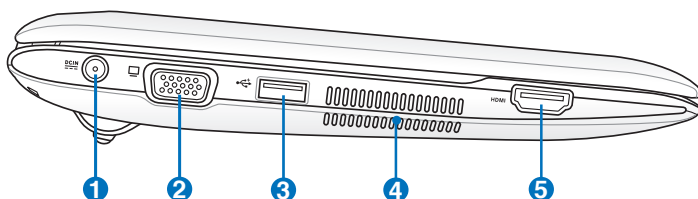
5 Port for Kensington®-lås

Porten for Kensington®-lås gjør at Eee PC-en kan sikres med bruk av Kensington®-kompatible sikkerhetsprodukter. Disse sikkerhetsproduktene inkluderer vanligvis en metallkabel og lås som forhindrer at Eee PC-en fjernes fra et fastmontert objekt.

6 Nettverksport

Den åtte-pins RJ-45 LAN-porten (10/100 Mbit) støtter en standard nettverkskabel for tilkopling til et lokalt nettverk. Den innebygde kontakten muliggjør bruk uten ekstra adaptere.

Venstre side



1 Strøminntak (DC)

Den medfølgende strømadapteren omdanner vekselstrøm (AC) til likestrøm (DC) for bruk med denne kontakten. Strømmen som går gjennom denne kontakten forsyner Eee PC-en med likestrøm og lader den interne batteripakken. Bruk alltid den medfølgende strømadapteren for å unngå at Eee PC-en og batteripakken skades.



ADAPTEREN KAN BLI VARM TIL MEGET VARM NÅR DEN ER I BRUK. PÅSE AT ADAPTEREN IKKE TILDEKKES OG SØRG FOR AT DEN IKKE KOMMER I KONTAKT MED KROPPEN.

2 15-pins D-Sub skjermutgang (monitor)

3 USB-port (2.0)

USB Charge+ (på utvalgte modeller)

Brukes til å lade mobiltelefoner og digitale musikkspillere mens Eee PC venter, er i dvale eller avslått. Start USB Charge+ fra verktøylinjen for Eee-forankring og konfigurer innstillingene.

4 **Lufting**

Luftventilene slipper kald luft inn og varm luft ut fra Eee PC-en.



Påse at papir, bøker, klær eller andre gjenstander ikke blokkerer noen av luftventilene. I motsatt fall kan maskinen bli overopphetet.

5 HDMI-kontakt

Bruk av tastatur

Spesielle funksjonstaster

De fargede hurtigtastene på Eee PC-ens tastatur har følgende definisjoner. For å få de fargede kommandoene til å fungere må du først trykke og holde funksjonstasten nede, og samtidig trykke på en tast med en farget kommando. Noen funksjonsikoner vises i meldingsområdet etter aktivering.



Zz-ikonet (F1): Setter Eee PC-en i hvilemodus (lagre-til-RAM).



Radiotårn (F2) (kun trådløse modeller): Veksler det interne trådløse nettverket og Bluetooth (på valgte modeller) PÅ eller AV med en skjermvisning. Når et trådløst nettverk er aktivert vil lampen lyse.



Styreplate (F3): Veksler styreplaten PÅ/AV.



Oppløsningsvalg (F4): Trykk for å justere skjermoppløsningen.



Sol ned-ikonet (F5): Reduserer skjermens lysstyrke.



Sol opp-ikonet (F6): Øker skjermens lysstyrke.



Overkrysset skjerm-ikon (F7): Slår av baklyset i skjermen.



LCD/monitor-ikonene (F8): Veksler mellom Eee PC-ens LCD-skjerm og en ekstern monitor.



Oppgavebehandling-ikonet (F9): Starter oppgavebehandling for å vise applikasjonsprosessen eller avslutte applikasjoner.



Overkrysset høyttaler-ikon (F10): Demper høyttaleren.



Volum ned-ikon (F11): Reduserer høyttalervolumet.



Volum opp-ikon (F12): Øker høyttalervolumet.



Super Hybrid Engine-tast (mellomrom): Veksler mellom ulike strømsparing-moduser. Den valgte modusen vises på skjermen.



Num Lk (Insert): Veksler det numeriske tastaturet (nummerlås) PÅ og AV. Lar deg bruke en større del av tastaturet for innlegging av nummer.



Scr Lk (Delete): Slår «rullelås» PÅ og AV. Lar deg bruke en større del av skjermen for cellenavigering.



Pg Up (↑): Trykk for å bla en side opp i dokumenter eller nettleser.



Pg Dn (↓): Trykk for å rulle ned i dokumenter eller nettleser.



Home (←): Trykk for å flytte pekeren til begynnelsen av linjen.



End (→): Trykk for å flytte pekeren til slutten av linjen.



Windows-ikon: Viser startmenyen.

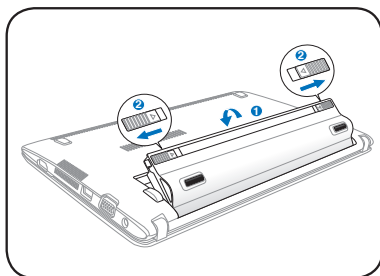


Meny med peker-ikon: Aktiverer egenskapsmenyen og tilsvarer et høyreklikk med styreplaten/musen på et objekt.

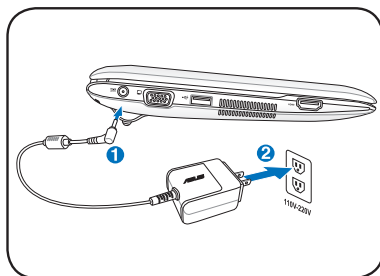
Slå på Eee PC-en

Dette er kun en hurtigveiledning for bruk av Eee PC-en.

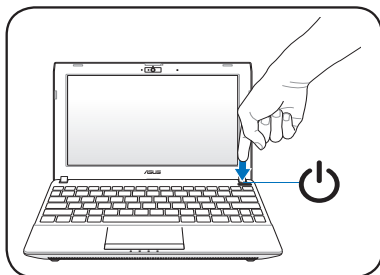
1. Installere batteripakken



2. Koble til AC-strømadapteren



3. Slå PÅ Eee PC-en



Skade kan oppstå dersom du bruker en annen adapter som ikke leveres sammen med Eee PC-en til å strømføre den. Batteripakken(e), adapteren og Eee PC-en kan skades hvis du bruker en AC-DC-adapter med feil.




- Når skjermen åpnes må den ikke tvinges ned mot bordet, i tilfelle kan hengslene gå i stykker! Eee PC-en må aldri løftes etter skjermen!
- Bruk kun strømadaptere som følger med denne Eee PC-en eller som spesifikt anbefales av produsenten eller forhandleren for bruk med denne modellen, ellers kan Eee PC-en skades. Spenningen mellom stikkontakten og denne adapteren må være 100–240 V vekselstrøm.
- Forsøk aldri å fjerne batteripakken mens Eee PC-en er slått på, fordi dette kan føre til tap av arbeidsdata.



For å forlenge batteriets levetid må du huske å lade batteriet helt før bruk og når batteriet går tomt.

Nettverksforbindelse

Konfigurere trådløs nettverkstilkobling (Win7)


1. Klikk på det trådløse nettverksikonet med en oransje stjerne  i Windows®-oppgavelinjen.




Hvis det trådløse tilkoblingsikonet ikke vises i oppgavelinjen. Aktiver funksjonen Trådløs LAN ved å trykke på <Fn> + <F2> før konfigurering av en trådløs nettverkstilkobling.

2. Velg det trådløse tilgangspunktet fra listen som du ønsker å koble til, og klikk Koble til for å opprette forbindelsen.



Hvis du ikke kan finne ønsket tilgangspunkt, klikk på Oppdater-ikonet  i øvre høyre hjørne for å oppdatere og søke i listen igjen.

3. Når du kobler til kan det hende du må angi et passord.
4. Etter at en tilkobling er opprettet, vises tilkoblingen i listen.
5. Du kan se det trådløse nettverksikonet på oppgavelinjen  i operativsystemet.



Det utkryssede trådløse nettverksikonet  vises når du trykker på <Fn> + <F2> for å deaktivere WLAN-funksjonen.

Systemgjenoppretting (kun for modeller med Windows 7-operativsystemet)



Påse at Eee PC er koplet til strømadapteren før du bruker F9 Recovery for å unngå feil under gjenopprettingen.

Bruke gjenopprettingspartisjon (F9 Recovery)

1. Trykk <F9> under oppstart.

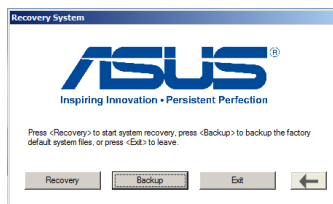


Pass på at du trykker <F9> kun én gang under oppstart.

2. Velg språket du ønsker og klikk ➔ for å fortsette.



3. Klikk **Recovery (gjenopprett)** i dialogboksen til **Recovery System** for å starte systemgjenopprettingen.



4. Systemet starter systemgjenopprettingen automatisk, og følger instruksjonene på skjermen for å fullføre gjenopprettingen.

Sikkerhetskopierte gjenopprettingsfiler

1. Gjenta trinn 1 – 2 i det forrige avsnittet.
2. Kople et USB-masselager til Eee PC-en, og klikk **Backup (sikkerhetskopier)** i **Recovery System**-dialogboksen for å starte gjenopprettingen av filer.



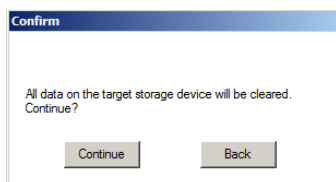
- Det tilkoblede USB-masselageret må ha en størrelse over 16 GB.
- Minnekort støttes ikke for denne funksjonen.
- Koble lagringsenheten til USB 2.0-porten.
- En dialogboks viser seg som en påminning hvis du ikke har koplet USB-masselageret for systemgjenopprettingen til Eee PC-en.



3. Velg ønsket USB masselagerenhet hvis mer enn ett USB-masselager er koplet til Eee PC-en, og klikk **Continue (fortsett)**.

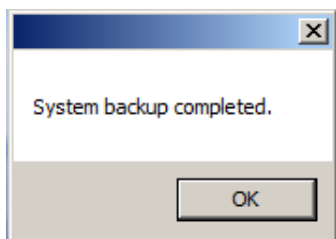


4. Alle data på det valgte USB-masselageret blir slettet. Klikk **Continue (fortsett)** for å starte sikkerhetskopieringen, eller klikk **Back** for å sikkerhetskopierte dine viktige data.



Du vil miste all dataene på det valgte USB-masselageret. Påse at du har sikkerhetskopierte viktige data først.

5. Systemsikkerhetskopieringen starter. Klikk **OK** når den er fullført.

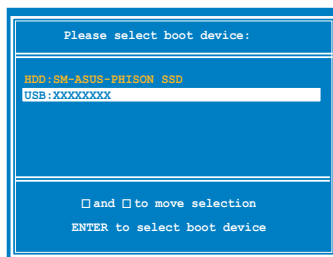


Bruke USB-masselageret til gjenoppretting (USB recovery)

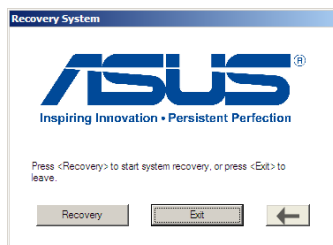


Bruk USB 2.0-porten for USB-gjenoppretting.

1. Kople til USB-masselageret som du sikkerhetskopierte systemgjenopprettingsfilene til.
2. Trykk **<ESC>** under oppstart, og observer **Please select boot device-**skjermbildet (velg oppstarts-enhet). Velg USB:XXXXXX for å starte opp fra det tilkoblede USB-masselageret.



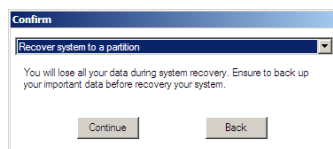
3. Velg språket du ønsker og klikk **→** for å fortsette.
4. Klikk **Recovery** for å starte systemgjenopprettingen.



5. Foreta et partisjonsvalg, og klikk **Continue (fortsett)**.
Partisjonsalternativer:

- **Recover system to a partition (gjenopprett systemet til en partisjon).**

Dette alternativet sletter alle data på systempartisjonen (stasjon «C»), mens partisjonen med stasjon «D» ikke endres.



- **Recover system to entire HD (gjenopprett systemet til hele harddisken).**

Dette alternativet sletter alle partisjonene på harddisken, oppretter en ny systempartisjon (stasjon «C») og en datapartisjon med stasjon «D».

6. Følg instruksjonene på skjermen for å fullføre gjenopprettingen.

OS Switch (på utvalgte modeller)

ASUS OS Switch er et nytteprogram som lar deg bytte operativsystem ved oppstart mellom Microsoft Windows og et som starter raskere (OS-versjon varierer mellom modeller). Dobbelklikk **Oppstartinnstillinger**-ikonet på skrivebordet i Windows for å kjøre nytteprogrammet og velge operativsystemet som skal starte Eee PC.

Instant On (på utvalgte modeller)

Null-ventetid på systemomstart lar deg straks fortsette å jobbe eller spille med lagret systemstatus. Etter at du har aktivert funksjonen, forandres AVSLUTTE-knappen til HVILEMODUS, slik at du kan glede deg over raskt å komme tilbake til der du var.



Under WINDOWSOPPDATERING er «Instant On»-funksjonen automatisk deaktivert, og AVSLUTTE-knappen i startmenyen endres ikke til HVILEMODUS-funksjonen før oppdateringen er fullført.

Deklarasjoner og sikkerhetserklæringer

CE-merking



CE-merking for enheter uten trådløst LAN / Bluetooth

Den sendte versjonen av denne enheten overholder kravene til EEC-direktivene 2004/108/EC "elektromagnetisk kompatibilitet" og 2006/95/EC "lavspenningsdirektiv".



CE-merking for enheter med trådløst LAN / Bluetooth

Dette utstyret overholder kravene til direktivet 1999/5/EC fra det europeiske parlamentet og kommisjonen fra 9. mars 1999 om radio- og telekommunikasjonsutstyr og felles gjenkjennelse av overenstemmelse.

Norsk

Sikkerhetskrav til strøm

Produkter med elektriskspenninger rangert opp til 6A og som veier mer enn 3 kilo må bruke godkjente strømledninger større enn eller lik: H05VV-F, 3G, 0.75mm² eller H05VV-F, 2G, 0.75mm².



Fare for eksplosjon hvis batteriet erstattes med en feil type. Kast brukte batterier i henhold til instruksjonene.



IKKE kast batteriet sammen med vanlig husholdningsavfall. Symbolet med en utkrysset søppelkasse betyr at batteriet ikke bør kastes sammen med vanlig husholdningsavfall.



IKKE kast Eee PC'en i kommunalt avfall. Dette produktet er designet for å muliggjøre korrekt ombruk av deler samt gjenvinning. Symbolet kryss over en søppelkasse med hjul indikerer at produktet (elektrisk, elektronisk utstyr og kvikksølvholdige knappecellebatterier) ikke skal kastes sammen med husholdningsavfall. Sjekk lokale reguleringer for bortkasting av elektroniske produkter.



SIKKER TEMPERATUR: Denne Eee PC-en bør kun brukes i miljøer med temperaturer mellom 5°C (41°F) og 35°C (95°F).

Opphavsrettinformatjon

Ingen deler av denne manualen, inkludert produkter og programvare som beskrives i den, kan reproduseres, overføres, skrives av, lagres i et gjenopprettingssystem, eller oversettes til et annet språk i enhver form eller på enhver måte, bortsett fra dokumentasjon oppbevart av kjøperen for sikkerhetskopiformål, uten særlig skriftlig tillatelse av ASUSTeK COMPUTER INC. ("ASUS").

ASUS og Eee PC-logoen er varemerker som tilhører ASUSTek Computer Inc. Informasjonen i dette dokumentet kan endres uten forvarsel.

Copyright © 2011 ASUSTeK COMPUTER INC. Ettertrykk forbudt.

Ansvarsbegrensning

Forhold kan dukke opp hvor grunnet en feil fra ASUS sin side eller annet ansvar fra dem du kan ha rett på å få dekket skader fra ASUS. I hvert slikt tilfelle, uavhengig av grunnen til at du har rett på å få dekket skader fra ASUS, er ASUS ikke ansvarlig for noe mer enn kroppsskader (inkludert død) og skader på eiendom og personlige eiendeler; eller andre faktiske og direkte skader resultert fra utelatelse eller feil av utføring av rettsplikter under denne Garantierklæringen, opp til gjeldende overtakelseskurs for hvert produkt.

ASUS vil kun være ansvarlige for eller erstatte deg for tap, skader eller krav basert i kontrakt, forvoldt skade eller krenkelser under denne Garantierklæringen.

Denne begrensningen gjelder også for ASUS leverandører og forhandlere. Det er maksimum for hva ASUS, dets leverandører og din forhandler er ansvarlig for kollektivt.

UNDER INGEN OMSTENDIGHETER ER ASUS ANSVARLIG FOR NOE AV FØLGENDE: (1) TREDJEMANNS KRAV MOT DEG FOR SKADER; (2) TAP AV, ELLER SKADE PÅFØRT, DINE ARKIVER ELLER DATA; ELLER (3) SPEIELLE, TILFELDIGE ELLER INDIREKTE SKADER ELLER FOR ENHVER ØKONOMISK FØLGENDE SKADE (INKLUDERT TAP AV FORTJENESTE ELLER OPPSPARTE MIDLER), SELV OM ASUS, DETS LEVERANDØRER ELLER DIN FORHANDLER ER INFORMERT OM MULIGHETEN.

Produsent	ASUSTek COMPUTER INC.
Adresse, by	No. 150, LI-TE RD., PEITOU, TAIPEI 112, TAIWAN R.O.C
Land	TAIWAN
Autorisert representant i Europa	ASUS COMPUTER GmbH
Adresse, by	HARKORT STR. 21-23, 40880 RATINGEN
Land	GERMANY

Eee PC bruksanvisning

Eee PC 1025/R052-serien

ASUS strävar efter att skapa miljövänliga produkter/förpackningar för att skydda konsumenternas hälsa och minimera miljöpåverkan. För att minska användningen av substanser som är skadliga för miljön, levereras Eee PC™ produktpaket inte tillsammans med Eee PC™ support-DVD. Minskandet av antal bruksanvisningssidor efterlever reduktionen av kolutsläpp. För systemåterställning, se avsnittet Använda återställningspartition för anvisningar om F9-återställning.

För den detaljerade bruksanvisningen och relaterad information, se bruksanvisningen på Windows® skrivbordet eller besök ASUS supportwebbplats på <http://support.asus.com/>

Anmärkningar om den här manualen

Några anmärkningar och varningar i fetstil används genom hela vägledningen för att du ska läsa igenom dem ordentligt kunna slutföra en del uppgifter på ett säkert och komplett sätt. De här anmärkningarna har olika grader av vikt, enligt beskrivning nedan:



VARNING! Viktig information som måste följas för ett säkert utförande.



VIKTIGT! Livsviktig information som måste följas för att undvika skada på data, komponenter och personer.



Tips och nyttig information för att slutföra uppgifter.



Tips och information för speciella situationer.

Ljudtrycksvarning

Högt ljud från hörlurar kan orsaka hörselskada. Notera att inställning av volymkontrollen och equalizern över mittpositionen kan öka hörlurarnas utmatade spänning och därmed ljudtrycksnivån.

Försiktighetsåtgärder vid transport

För att förbereda Eee PC för transport bör du stänga av den och **koppla ifrån all extern kringutrustning för att förhindra skador på kontakter**. Hårddiskens huvud dras tillbaka när strömmen stängs av för att förhindra skrapningar på hårddiskens yta under transport. **Därför bör du inte transportera Eee PC när den är påslagen**. Stäng skärmen för att skydda tangentbordet och skärmen.

Eee PC:ns yta mattas lätt om den inte sköts om ordentligt. Var försiktigt så att du inte skrapar eller gnuggar på ytan vid transport av din Eee PC. Du kan placera din Eee PC i en bärväska för skydd mot smuts, vatten, stötar och repor.

Byta batterier

Om du tänker använda batteriström se till att ladda batteripaketet fullt innan du gör en lång resa. Kom ihåg att strömadaptern laddar batteripaketet så länge som den är inkopplad i datorn och i en strömkälla. Var medveten om att det tar mycket längre tid att ladda batteriet när Eee PC används.

Kom ihåg att fulladda batteriet (åtta timmar eller längre) före första användning samt var gång det laddats ur för att förlänga batteriets livslängd. Batteriet når maxkapacitet efter några fulladdnings- och urladdningscykler.

Försiktighet i flygplan

Kontakta ditt flygbolag om du vill använda din Eee PC ombord på flygplanet. De flesta flygbolag har restriktioner mot användning av elektronisk utrustning. De flesta flygbolag tillåter ej användning av elektronisk utrustning under start och landning.

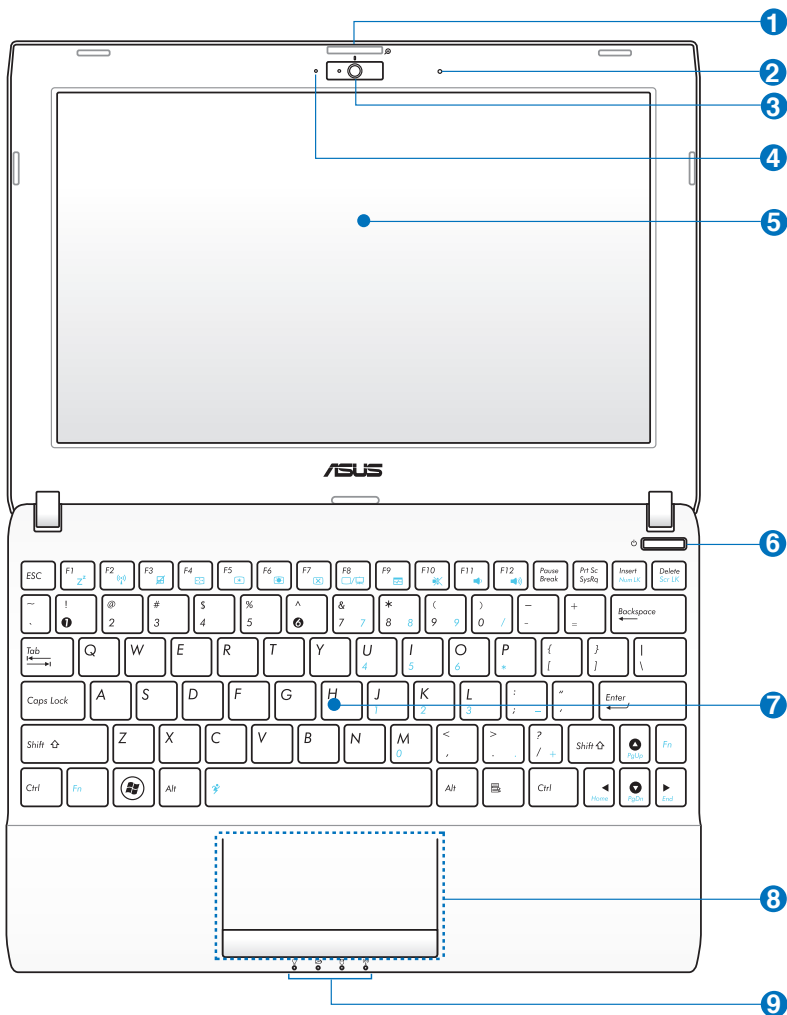


Det finns tre typer av säkerhetsutrustning på flygplatser: Röntgenutrustning (används på föremål placerade på transportband), magnetdetektorer (används på människor som går genom säkerhetskontroller) och magnetavläsare (handhållna enheter som används på människor eller enskilda enheter). Du kan skicka din Eee PC och disketter genom flygplatsens röntgenmaskiner. Emellertid så rekommenderar vi att du inte skickar din Eee PC eller disketter genom flygplatsens magnetdetektorer eller utsätter dem för magnetstavar.

Ovansidan



Ovansidans utseende kan variera beroende på modell.



1 **Kameralock och zoomomkopplare (på vissa modeller)**

Kameralockomkopplaren öppnar och stänger kamerans skyddslöck. Skjut omkopplaren åt vänster för att stänga kameralocket. Skjut omkopplaren till mitten för att öppna kameralocket. Skjut omkopplaren åt höger för att zooma in eller zooma ut kameravyn.

2 **Mikrofon (inbyggd)**

3 **Inbyggd kamera**

4 **Kameraindikator**

Kameraindikatorn visas när den inbyggda kameran används.

5 **Skärmen**

6 **Strömbrytare (Windows)**

Strömbrytaren möjliggör påslagning och avstängning av Eee PC samt återställning från STR. Tryck på brytaren en gång för att slå på och håll den intryckt för att stänga av Eee PC. Strömbrytaren fungerar endast när skärmen är öppnad.

7 **Tangentbord**



Tangentbordet skiljer sig åt mellan olika modeller.

8 **Styrplatta och knappar**

9 **Statusindikatorer**

Strömindikator

Strömindikatorn lyser när Eee PC är påslagen och blinkar sakta när PC sparar till minnet. Denna indikator är avstängd när Eee PC är avstängd.

Batteriladdningsindikator

Batteriladdningsindikatorn (LED) visar batteriart laddningsstatus enligt följande:

Ström PÅ

	Med adapter	Utan adapter
Hög batterispänning (95%–100%)	Grön PÅ	Av
Medium batterispänning (11%–94%)	Orange PÅ	Av
Låg batterispänning (0%–10%)	Orange blinkande	Orange blinkande

Ström AV /standbyläge

	Med adapter	Utan adapter
Hög batterispänning (95%–100%)	Grön PÅ	Av
Medium batterispänning (11%–94%)	Orange PÅ	Av
Låg batterispänning (0%–10%)	Orange blinkande	Av

Indikator Hårddiskenhet (HDD)

Den hårddiskens indikator blinkar när data skriv till eller läses från diskenheten.

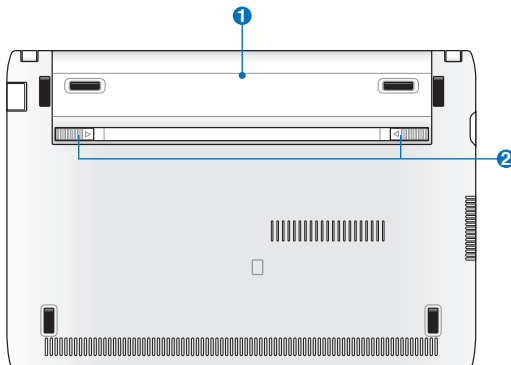
Trådlös / Bluetooth-indikator

Detta gäller endast för modeller med inbyggt trådlöst LAN/Bluetooth (på utvalda modeller). När det inbyggda trådlösa LAN/Bluetooth är aktiverat lyser denna indikator.

Undersidan



Undersidan kan variera i utseende beroende på modell.



Undersidan på Eee PC kan bli mycket het. Var försiktig när du hanterar Eee PC när den är i drift eller nyligen har varit i drift. **HÖGA TEMPERATURER ÄR NORMALT UNDER LADDNING ELLER DRIFT. ANVÄND DEN INTE PÅ MJUKA UNDERLAG SÅSOM SÄNGAR ELLER SOFFOR EFTERSOM VENTILATIONEN KAN BLOCKERAS. HA INTE NOTEBOOK PC I DITT KNÄ ELLER PÅ ANDRA DELAR AV KROPPEN FÖR ATT UNDVIKA BRÄNNSKADOR.**



1 Batteripaket

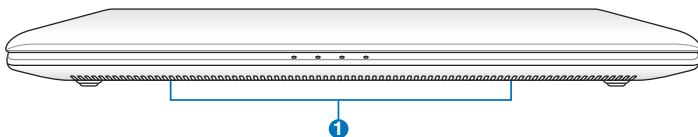
Batteritiden varierar beroende på användning och efter specifikationerna för denna Eee PC. Batteriet kan inte demonteras utan måste köpas som en enskild enhet.




2 Batterilås

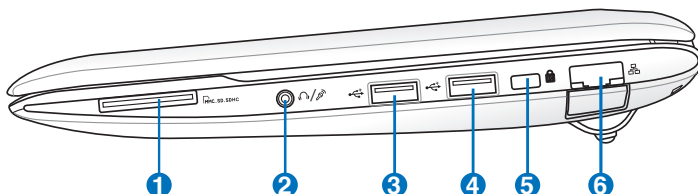
Batterilåset låser batteripaketet på plats. När batteripaketet är rätt installerat, låses det automatiskt på plats. Du tar ut batteripaketet genom att skjuta batterilåset inåt.

Framsida



- 1**  **Ljudhögtalarsystem**
Ljudfunktionen är programvarustyr.

Höger sida



1 Minneskortplats

Den inbyggda minneskortläsaren kan läsa SD/SDHC/MMC-kort.



2 Hörlursuttag / Mikrofoningång kombiuttag

Detta kombiuttag kan användas för att ansluta Eee PC utgående ljudsignal till högtalare med förstärkare eller hörlurar eller så kan den användas för att ansluta en extern mikrofon eller utgående signaler från ljudenheter. Koppla in hörlurar eller mikrofon och följ instruktionerna på skärmen för att slå på ljuduttagets funktion.



3 USB-port (2.0)



4 USB-port (3.0, på vissa modeller/ 2.0/1.1)



USB-porten (Universal Serial Bus) är kompatibel med USB 3.0, 2.0 och USB 1.1 enheter såsom tangentbord, pekenheter, kameror och lagringsenheter. Den verkliga överföringshastigheten skiljer sig åt beroende på vilken USB-port och enhet som används.



5 Kensington® låsport

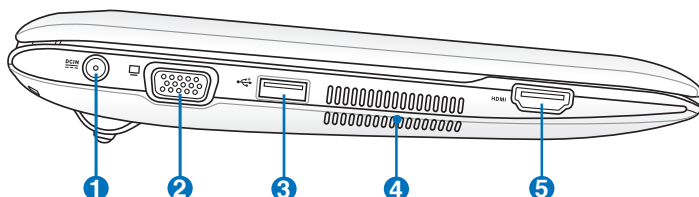
Kensington® låsport låter Eee PC säkras med Kensington® kompatibla säkerhetsprodukter. Dessa säkerhetsprodukter inkluderar vanligtvis en metallkabel och ett lås som förhindrar att Eee PC flyttas från en fast plats.



6 LAN Port

Den åtta-pinnars RJ-45 LAN porten (10/100M bit) stödjer en standard Ethernet-kabel för anslutning till ett lokalt nätverk. Den inbyggda kontakten möjliggör bekväm användning utan ytterligare adapttrar.

Vänster sida



1 Strömingång

Den medföljande strömadaptern konverterar växelström till likström för användning i detta uttag. Strömanslutning via detta uttag förser Eee PC med ström och laddar det interna batteriet. För att förhindra skador på Eee PC och på batteriet ska alltid medföljande strömadapter användas.



STRÖMADAPTERN BLIR ALLT FRÅN VARM TILL HET NÄR DEN ANVÄNDS. SE TILL ATT INTE TÄCKA ÖVER ADAPTERN OCH HÅLL DEN BORTA FRÅN KROPPEN.

2 15 pin D-Sub skärmutmatning (Monitor)

3 USB-port (2.0)

USB Charge+ (laddning) (på vissa modeller)

Låter dig ladda din mobiltelefon, digitala ljudspelare medan din Eee PC vilar, är i dvala eller när den är avstängd. Starta USB Charge+ programmet från Eee Dockningens verktygsfält och konfigurera relaterade inställningar.

4 Luftventiler

Luftventilerna låter kall luft komma in och varm luft lämna Eee PC:n.



























Se till att inga papper, böcker, kläder, kablar eller andra objekt blockerar någon av luftventilerna så att ingen överhettning uppstår.

5 HDMI-port

Användning tangentbord

Särskilda funktionsknappar

Det följande definierar de färgade snabbknapparna på Eee PC:ns tangentbord. De färgade kommandona kan endast kommas åt genom att först trycka ned och hålla kvar funktionsknappen medan en knapp med ett färgat kommando trycks ned. Vissa funktionsikoner visas i meddelandeområdet efter aktivering.

- | | | |
|---|---|---|
|  |  | Zz Ikon (F1): Placerar Eee PC i viloläge (Spara-till-RAM). |
|  |  | Radio Tower (F2) (endast trådlöst läge): Växlar mellan internt trådlöst LAN och Bluetooth (på utvalda modeller) PÅ eller AV med ett bildskärmsfönster. Aktiverad kommer motsvarandetrådlösa statusindikatorn att lysa. |
|  |  | Styrplatta (F3): Växlar styrplattan PÅ/AV. |
|  |  | Val av upplösning (F4): Tryck för att justera skärmens upplösning. |
|  |  | Solnedgångsikon (F5): Minskar bildskärmens ljusstyrka. |
|  |  | Soluppgångsikon (F6): Ökar skärmens ljusstyrka. |
|  |  | Överkorsad skärmikon (F7): Stänger av displayens bakgrundsbelysning. |
|  |  | LCD/Monitor Ikoner (F8): Växlar mellan Eee PC:ns LCD-skärm och en extern monitor. |
|  |  | Aktivitetshanterarikon (F9): Startar aktivitetshanteraren för att titta på programprocesser eller avsluta program. |
|  |  | Överkorsad högtalarikon (F10): Tystar högtalaren. |
|  |  | Högtalare sänkningsikon (F11): Minskar volymen. |
|  |  | Högtalare upp ikon (F12): Ökar volymen. |



Super Hybrid Engine (mellanslagstangenten): Växlar mellan olika energibesparingslägen. Det valda läget visas på skärmen.



Num Lk (Infoga): Växlar det numeriska tangentbordet mellan (nummerlåsning) PÅ och AV. Möjliggör användning av en stor del av tangentbordet för inmatning av siffror.



Scr Lk (Radera): Växlar "Scroll Lock" mellan PÅ och AV. Låter dig använda en stor del av tangentbordet för cellnavigering.



Pg Up (↑): Tryck för att skrolla upp i dokument eller i webbläsare.



Pg Dn (↓): Tryck för att skrolla ned i dokument eller i webbläsare.



Home (←): Tryck för att flytta markören till början av raden.



End (→): Press to move the pointer to the end of the line.



Windowsikon: Visar startmenyn.

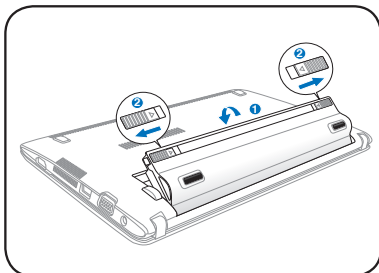


Meny med markörikon: Aktiverar egenskapsmenyn och är likvärdigt med att högerklicka med styrplattan/musen på ett objekt.

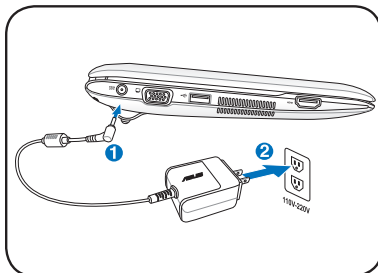
Starta din Eee PC

Dessa är endast snabbinstruktioner för användning av din Eee PC.

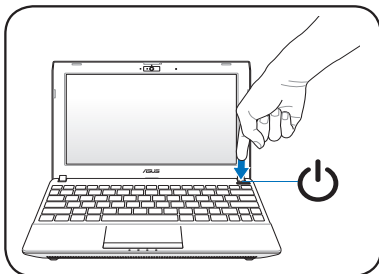
1. Installera batterierna



2. Anslut strömadaptern



3. Slå på Eee PC



Skada kan uppstå om du använder en annan adapter än den som medföljde med din Eee PC för att strömförsörja den. Du kan skada både batteripaketet, adaptern och Eee PC:n med en felaktig strömadapter.




- När du öppnar skärmen tvinga inte ned den mot bordet eftersom gångjärnen kan gå sönder! Lyft aldrig Eee PC i skärmen!
- Använd endast strömadaptarar som levererades med denna Eee PC eller specifikt godkända av tillverkaren eller återförsäljaren för användning med denna modell i annat fall kan skador uppstå på Eee PC:n. Ingående spänningsområdet mellan vägguttaget och denna adapter är AC 100V~240V.
- Försök aldrig att ta bort batteripaketet medan Eee PC:n är påslagen eftersom det kan resultera i förluster av arbetsdata.



Kom ihåg att ladda batteriet fullt innan första användningen och varje gång det är tomt för att förlänga batteriet livslängd.

Trådlös Nätverksanslutning

Konfigurera en trådlös nätverksanslutning (Win7)

1. Klicka på den trådlösa nätverksikonen med en orange stjärna  i Windows® meddelandefältet.




Om den trådlösa anslutningsikonen inte visas i aktivitetsfältet. Aktivera den trådlösa LAN-funktionen genom att trycka på (<Fn> + <F2>) innan en trådlös nätverksanslutning konfigureras.

2. Välj den trådlösa anslutningspunkt du vill ansluta till från listan och klicka på Anslut för att skapa anslutningen.



Om du inte hittar den önskade anslutningspunkten klicka på ikonen uppdatera  i övre högra hörnet för att uppdatera och söka i listan igen.

3. Vid anslutningen kan du behöva ange ett lösenord.
4. När anslutningen har etablerats visas anslutningen i listan.
5. Du kan se den trådlösa nätverksikonen  i aktivitetsfältet.



Den överkorsade nätverksikonen  visas när du trycker på <Fn> + <F2> för att avaktivera WLAN funktionen.

Systemåterställning (endast för modeller med Windows 7 OS)



Anslut alltid din Eee PC till växelströmsadaptern innan du använder F9-återställning för att undvika återställningsfel.

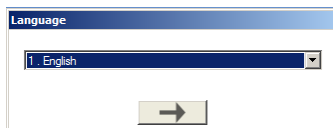
Använda återställningspartition (F9-återställning)

1. Tryck på <F9> under start.

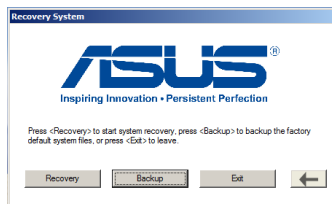


Var noga med att bara trycka en enda gång på <F9> under start.

2. Välj önskat språk och klicka på → för att fortsätta.



3. Klicka på **Recovery (Återställning)** i dialogrutan **Recovery System (Systemåterställning)** för att starta systemåterställningen.



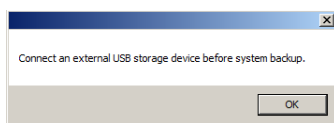
4. Systemet startar systemåterställningen automatiskt. Följ instruktionerna på skärmen för att fullfölja återställningsprocessen.

Säkerhetskopiera återställningsfiler

1. Upprepa steg 1-2 i föregående avsnitt.
2. Ansluten USB-lagringsenhet till din Eee PC och klicka på **Säkerhetskopiering** i dialogrutan **Systemåterställning** för att starta säkerhetskopieringen av återställningsfilerna.



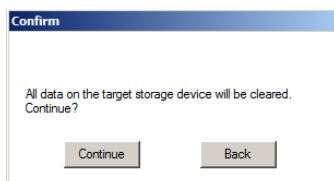
- Storleken på den anslutna USB-lagringsenheten ska vara större än 16 GB.
- Minneskort stöds inte för denna funktion.
- Anslut lagringsenheten till USB 2.0 porten.
- En dialogruta visas som en påminnelse om du inte har anslutit USB-lagringsenheten för säkerhetskopiering för systemåterställning till din Eee PC.



3. Välj önskad USB-lagringsenhet om fler än en USB-lagringsenhet är ansluten till din Eee PC och klicka på **Fortsätt**.

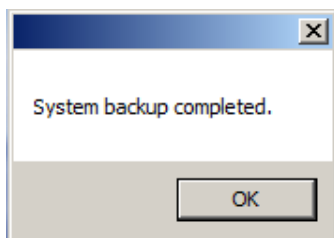


4. All data på vald USB-lagringsenhet raderas. Klicka på **Fortsätt** för att starta säkerhetskopieringen eller klicka på **Tillbaka** för att säkerhetskopiera viktiga data.



Du kommer att förlora all dina data på vald USB-lagringsenhet. Kom ihåg att säkerhetskopiera viktiga data i förväg.

5. Systemsäkerhetskopieringen startar. Klicka på **OK** när den är slutförd.

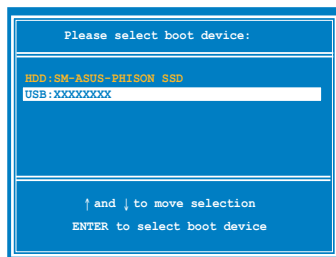


Använda USB-lagringsenhet (USB-återställning)

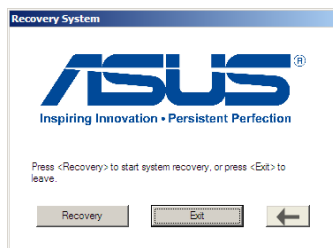


Använd USB 2.0-porten för USB-återställning.

1. Anslut den USB-lagringsenhet på vilken du har säkerhetskopierat systemåterställningsfilerna.
2. Tryck på <ESC> under start. Skärmen **Please select boot device (Välj startenhet)** visas. Välj USB:XXXXXX för att starta upp från den anslutna USB-lagringsenheten.



3. Välj önskat språk och klicka på ➔ för att fortsätta.
4. Klicka på **Återställning** för att starta systemåterställningen.



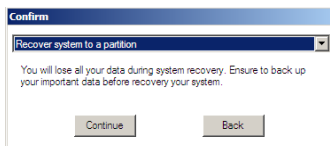
5. Välj ett partitionsalternativ och klicka på **Fortsätt**. Partitionsalternativ:

- **Återställ system till en partition.**

Detta alternativ raderar alla data på systempartition "C" och låter partition "D" förbli oförändrad.

- **Återställ system till hela hårddisken.**

Detta alternativ raderar alla partitioner från din hårddiskenhet och skapar en ny systempartition som enhet "C" och en datapartition som enhet "D".



6. Följ instruktionerna på skärmen för att fullfölja återställningsprocessen.

OS Switch (på utvalda modeller)

ASUS OS switchsfunktion låter dig växla start av operativsystem mellan Microsoft Windows och det snabbstartande OS (OS-version varierar mellan olika modeller). Dubbelklicka på ikonen **startinställningar** på Windows skrivbord för att starta funktionen och välj ett OS som skall starta din Eee PC.

Instant On (på utvalda modeller)

Omstartssystemet Noll-väntan tar dig omedelbart till arbetet och spelet med sparad systemstatus. Efter aktivering kommer AVSTÄNGNINGS-knappen i startmenyn att ändras till VILA så att du snabbt kan återuppta senaste arbetsstatus.



Under WINDOWSUPPDATERING kommer "Instant On" funktionen att automatiskt avaktiveras så att AVSTÄNGNINGS-knappen i startmenyn inte ändras till funktionen VILA innan alla uppdateringar är klara.

Deklarationer och säkerhetsföreskrifter

CE Märkesvarning



CE märkning för enheter utan trådlös LAN/Bluetooth

Den levererade versionen av denna enhet uppfyller kraven hos EEC direktiven 2004/108/EG "Elektromagnetisk kompatibilitet" och 2006/95/EC "Lågspänningsdirektivet"



CE märkning för enheter med trådlös LAN/ Bluetooth

Denna utrustning uppfyller kraven hos Direktiv 1999/5/EG för Europeiska parlamentet och kommissionen från den 9 mars 1999 om radioutrustning och telekommunikationsutrustning och om ömsesidigt erkännande av utrustningens överensstämmelse.

Krav strömsäkerhet

Produkter med elektrisk ström med värden på upp till 6A och som är tyngre än 3Kg måste använda godkända elsladdar som är större än eller lika med: H05VV-F, 3G, 0.75mm² eller H05VV-F, 2G, 0.75mm².



Risk för explosion om fel typ av batteri används. Lämna in uttjänta batterier på närmaste återvinningscentral.



Kasta INTE batteriet i hushållssoporna. Symbolen med den överkorsade soptunnan indikerar att batteriet inte får kastas i de vanliga hushållssoporna.



Kasta inte Eee PC i hushållssoporna. Denna produkt har konstruerats för att möjliggöra korrekt återanvändning av delar och för återvinning. Symbolen med den överkorsade soptunnan indikerar att produkten (elektriska och elektroniska utrustningar samt knappcells batterier som innehåller kvicksilver) inte får kastas i de vanliga hushållssoporna. Kontrollera de lokala bestämmelserna för avyttring av elektroniska produkter.



SÄKERHETSTEMP: Den här Eee PC ska användas i miljöer med lämplig temperatur mellan 5°C (41°F) och 35°C (95°F).

Upphovsrättsinformation

Ingen del av denna manual, inklusive produkter och programvara som beskrivs i den, får utan skriftligt tillstånd från ASUSTeK COMPUTER INC. reproduceras, överföras, kopieras, sparas i ett sökbart system eller översättas till något språk i någon form eller med några medel, förutom dokumentation som förvaras av köparen som säkerhetskopiering. ("ASUS").

ASUS och Eee PC-logotypen är varumärken som tillhör ASUSTek Computer Inc. Informationen i detta dokument kan komma att ändras utan att detta meddelas.

Copyright © 2011 ASUSTeK COMPUTER INC. Alla rättigheter förbehållna.

Ansvarsbegränsning

Omständigheter kan komma att uppstå där du till följd av en försummelse från ASUS sida eller annan skyldighet är berättigad till ersättning för skador från ASUS. Vid varje sådant yrkande, oavsett på vilken grund du är berättigad att yrka ersättning för skador från ASUS, är ASUS endast ansvariga för kroppsliga skador (inklusive dödsfall) och skador på egendom och skador på personliga ägodelar eller andra verkliga och direkta skador som är ett resultat av underlåtenhet eller försummelse att genomföra juridiska skyldigheter under denna garantiutfästelse, upp till det angivna kontraktspriset för varje produkt.

ASUS kommer endast att vara ansvarig för eller kompensera dig för förlust, skador eller yrkanden baserade på kontrakt, otillåten handling eller överträdelser enligt dessa garantibestämmelser.

Denna begränsning gäller också ASUS leverantörer och dess återförsäljare. Det är maximalt vad ASUS, dess leverantörer och din återförsäljare är kollektivt ansvariga för.

UNDER INGA FÖRHÅLLANDEN ÄR ASUS ANSVARIGA FÖR NÅGOT AV FÖLJANDE: (1) TREDJE PARTS YRKANDEN MOT DIG FÖR SKADOR; (2) FÖRLUST AV ELLER SKADOR PÅ DINA REGISTER ELLER DATA; ELLER (3) SPECIELLA, TILLFÄLLIGA ELLER INDIREKTA SKADOR ELLER FÖR NÅGRA EKONOMISKA FÖLJDSKADOR (INKLUSIVE FÖRLUST AV FÖRTJÄNST ELLER BESPARINGAR), ÄVEN OM ASUS, DESS LEVERANTÖRER ELLER DIN ÅTERFÖRSÄLJARE ÄR INFORMERADE MÖJLIGHETEN FÖR DETTA.

Tillverkare	ASUSTek COMPUTER INC.
Adress, Stad	No. 150, LI-TE RD., PEITOU, TAIPEI 112, TAIWAN R.O.C
Land	TAIWAN
Auktoriserad representant i Europa	ASUS COMPUTER GmbH
Adress, Stad	HARKORT STR. 21-23, 40880 RATINGEN
Land	GERMANY