

# دليل المستخدم Eee PC

## Eee PC 1025/R052 Series

تكرس أسوس نفسها لتصنيع منتجات وملحقات صديقة للبيئة لحماية صحة عملائها الكرام بالتزامن مع تقليص التأثير على البيئة. للحد من استعمال مواد مضرّة بالبيئة، تأتي محتويات جهاز EeePC بدون قرص الدعم المدمج. وعملية تقليل صفحات دليل المستخدم تتزامن مع محاولة التقليل من انبعاثات الكربون. لاستعادة النظام، ارجع إلى قسم Partition Using Recovery لتعليمات حول استعادة النظام باستخدام F9.

للحصول على دليل المستخدم والمعلومات التفصيلية ذات الصلة، ارجع إلى دليل المستخدم من سطح مكتب Windows® أو تفضل بزيارة موقع دعم ASUS على العنوان <http://support.asus.com/>

### ملاحظات حول هذا الدليل

يتم استخدام بعض الملاحظات والتحذيرات في هذا الدليل، ونتيج لك هذه الملاحظات استكمال مهام معينة بشكل آمن وفعال. وتختلف درجة أهمية هذه الملاحظات كما يلي:

تحذير: معلومات مامة يجب اتباعها لاستخدام آمن



هام! معلومات حيوية يجب اتباعها لمنع تعرض البيانات أو المكونات أو الأشخاص للأضرار.



تلميح: تلميحات حول استكمال المهام.



ملاحظة: معلومات حول الحالات الخاصة.



## تحذير ضغط الصوت

قد يتسبب ضغط الصوت المرتفع من سماعات الأذن أو سماعات الرأس في الإضرار بحاسة السمع أو فقدانها. قد يؤدي تعديل ضبط التحكم في الصوت والمعادل إلى إعدادات غير الوضع المتوسط إلى زيادة فولطية مخرج سماعات الأذن أو الرأس ومستوى ضغط الصوت.

## احتياطات النقل

للإعداد لنقل جهاز الكمبيوتر Eee PC، ينبغي إيقاف تشغيل الجهاز وفصل جميع الأجهزة الطرفية الخارجية لتجنب حدوث تلف في الموصلات، علماً بأن رأس محرك الأقراص الثابتة تعود إلى موضعها عند فصل التيار الكهربائي لمنع خدش سطح القرص الثابت أثناء النقل، ولذا يحظر نقل الجهاز في حالة توصيل التيار الكهربائي. تذكر أيضاً أن تعلق شاشة العرض لحمايتها وحماية لوحة المفاتيح في نفس الوقت. يمكن أن يبهت سطح جهاز Eee PC بسهولة في حالة عدم حمايته بشكل ملائم. يجب الحرس حتى لا يمكن خدش الأسطح عند نقل جهاز Eee PC. تستطيع وضع جهاز Eee PC في حقيبة حمل لحمايتها من الأوساخ والماء والصدمات والخدوش.

## شحن البطارية

إذا كنت تعتزم استخدام طاقة البطارية، فتأكد من شحن مجموعة البطارية بالكامل وأي مجموعات بطارية اختيارية قبل البدء في رحلات طويلة. تذكر أن محول الطاقة يشحن مجموعة البطارية طالما أنه موصل بالكمبيوتر ومصدر طاقة التيار المتردد. تذكر أن شحن مجموعة البطارية يستغرق وقتاً أطول أثناء استخدام جهاز Eee PC. تذكر القيام بشحن البطارية حتى الوصول لدرجة الامتلاء (٨ ساعات أو أكثر) قبل الاستخدام الأول، وكذلك في كل مرة يتم استنفاد ما فيها من طاقة كي تطيل من عمرها الافتراضي. تصل البطارية إلى أقصى سعة لها بعد عدة دورات مكتملة للشحن وتفريغ الشحن.

## احتياطات الطائرات

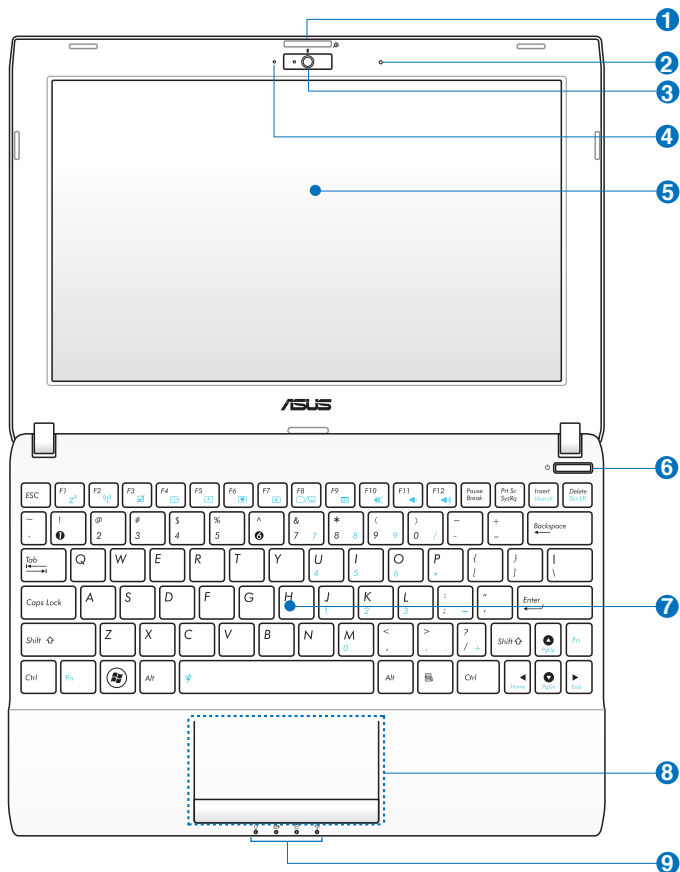
اتصل بشركة الطيران إذا كنت تنوي استخدام جهاز Eee PC على الطائرة. معظم شركات الطيران تضع قيوداً على استخدام الأجهزة الإلكترونية. كما أن معظم شركات الطيران تسمح باستخدام الأجهزة الإلكترونية فقط بين وليس أثناء الصعود والهبوط.



توجد ثلاثة أنواع رئيسية من أجهزة الحماية في المطارات: الأجهزة التي تعمل بأشعة إكس (المستخدمة في العناصر الموضوعة على أحزمة الناقل) وأجهزة الكشف المغناطيسية (المستخدمة مع الأشخاص الذين يعبرون مناطق فحص الحماية) والعصي المغناطيسية (أجهزة محمولة يتم تمريرها على الأشخاص أو العناصر الفردية). تستطيع تمرير جهاز Eee PC والأقراص الخاصة بك عبر أجهزة أشعة إكس الموجودة في المطارات. ومع ذلك يوصى بعدم تمرير جهاز Eee PC أو الأقراص عبر أجهزة الكشف المغناطيسية بالمطارات أو تعرضها للعصي المغناطيسية.

## الجانب العلوي

قد يختلف الجانب الأعلى في الشكل وفقًا للطراز.



## 1 غطاء الكاميرا ومفتاح الزوم (في موديلات محددة)

يمكنك مفتاح غطاء الكاميرا من فتح و غلق الغطاء الواقي للكاميرا. قم بتحريك المفتاح إلى اليسار لغلاق غطاء الكاميرا. قم بتحريك المفتاح إلى الوسط لفتح غطاء الكاميرا. قم بتحريك المفتاح إلى اليمين لتكبير أو تصغير مساحة عرض الكاميرا.

## 2 ميكروفون (داخلي)

### 3 كاميرا داخلية

### 4 مؤشر الكاميرا

يضيء مؤشر الكاميرا عندما تكون الكاميرا المدمجة قيد الاستخدام.

## 5 شاشة العرض

## 6 مفتاح الطاقة (Windows)

يتيح مفتاح الطاقة تشغيل أو إيقاف جهاز Eee PC والاستعادة من STR. اضغط على المفتاح مرة للتشغيل واستمر في الضغط لإيقاف تشغيل جهاز Eee PC. يعمل مفتاح التشغيل فقط عند فتح شاشة العرض.

## 7 لوحة المفاتيح

تختلف لوحة المفاتيح حسب الطراز.

## 8 لوحة اللمس والأزرار

## 9 مؤشرات الحالة

### مؤشر الطاقة:

يضيء مؤشر الطاقة في حالة تشغيل جهاز Eee PC ويومض ببطء عندما يكون الجهاز في وضعية الحفظ إلى الذاكرة، ولا يضيء نهائياً في حال إيقاف تشغيل جهاز Eee PC.

### مؤشر شحن البطارية

حالة (LED) يعرض مؤشر شحن البطارية شحن البطارية أما يلي:

## وضع التشغيل

مع محول الطاقة	بدون محول الطاقة	
طاقة البطارية مرتفعة (%٩٥ - %١٠٠)	الضوء الأخضر مضيء	إيقاف
طاقة البطارية متوسطة (%٩٤ - %١١)	الضوء البرتقالي مضيء	إيقاف
طاقة البطارية منخفضة (%١٠ - %٠)	وميض باللون البرتقالي	وميض باللون البرتقالي

## وضع إيقاف التشغيل \ وضع الاستعداد

مع محول الطاقة	بدون محول الطاقة	
طاقة البطارية مرتفعة (%٩٥ - %١٠٠)	الضوء الأخضر مضيء	إيقاف
طاقة البطارية متوسطة (%٩٤ - %١١)	الضوء البرتقالي مضيء	إيقاف
طاقة البطارية منخفضة (%١٠ - %٠)	وميض باللون البرتقالي	إيقاف

## ٨ مؤشر حالة القرص الصلب (HDD)

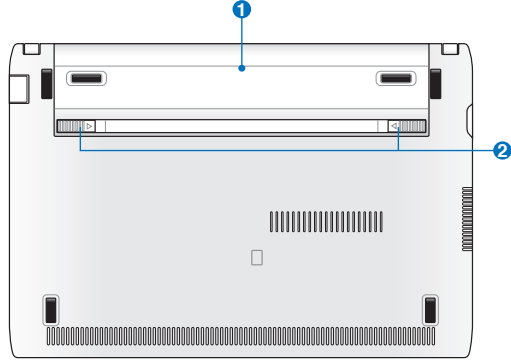
يوميض مؤشر محرك القرص الصلب عند القيام بالكتابة أو القراءة منه

## ٩) مؤشر الشبكة اللاسلكية/تقنية Bluetooth

لا يتوفر إلا في الطرازات المزودة بشبكة اتصال محلية لاسلكية LAN/أو تقنية Bluetooth داخليه ويضيء هذا المؤشر عند تمكين الشبكة المحلية اللاسلكية أو تقنية Bluetooth المضمنة.

## الجانب السفلي

ربما يتنوع الجانب السفلي في الشكل اعتمادًا على الطراز.



يمكن أن يكون الجزء السفلي لجهاز Eee PC ساخناً للغاية. يجب أن تتوخى الحرص عند التعامل مع جهاز Eee PC أثناء التشغيل أو عندما يكون قد تم تشغيله مؤخراً. تعتبر درجات الحرارة العالية شيئاً عادياً أثناء الشحن أو التشغيل. يجب عدم استخدام أسطح ملساء، مثل الأسرة أو الأرائك والتي يمكن أن تسد فتحات التهوية. يجب عدم وضع جهاز Eee PC فوق الركبة أو أي جزء آخر من الجسم لتفادي التعرض للإصابات الناجمة عن السخونة.



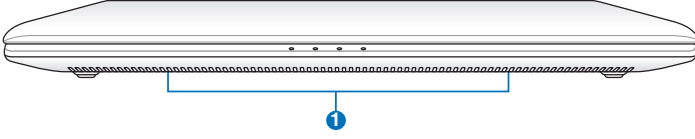
### 1 مجموعة البطارية

ويتنوع وقت البطارية حسب الاستخدام وحسب مواصفات جهاز Eee PC. لا يمكن فك مجموعة البطارية ويجب شراؤها على أنها وحدة مفردة.

### 2 قفل البطارية

يعمل قفل البطارية على تأمين وحدة البطارية. وعند تركيب الوحدة بشكل سليم، فإنها تستقر في مكانها بصورة تلقائية. ولإزالة وحدة البطارية، حرك قفل البطارية إلى الداخل.

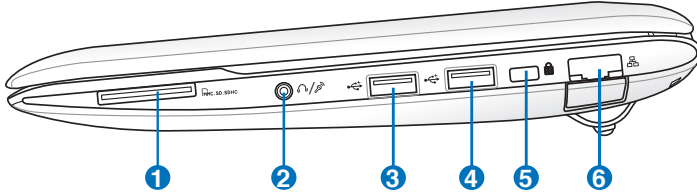
## الجانب الامامي



### 1 نظام مكبر الصوت

علمًا بأنه يتم التحكم في خصائص الصوت من خلال برنامج محدد.

## الجانب الأيمن



### 1 مداخل كروت الذاكرة

يمكن لقارئ بطاقات الذاكرة المتضمن قراءة بطاقات SD/SDHC/MMC.

### 2 مداخل سماعة الرأس/مدخل الميكروفون المزدوج

يمكن استخدام هذا المدخل المزدوج لتوصيل إشارة الصوت من جهاز Eee PC إلى سماعات خارجية أو سماعات الرأس. أو يمكن استخدامه كذلك لتوصيل ميكروفون خارجي أو إشارات صوت خارجية من أجهزة صوتية أخرى.

وصل سماعة الرأس أو الميكروفون مع اتباع التعليمات التي تظهر على الشاشة لتشغيل وظيفة مقيس الصوت.

### 3 منفذ USB (2.0)

### 4 منفذ USB (3.0) في طرازات محددة (1.1/2.0)

يتوافق منفذ USB (الناقل التسلسلي العالمي) مع أجهزة USB 3.0 و 2.0، أو USB 1.1 مثل لوحات المفاتيح وأجهزة تحريك المؤشر على الشاشة والكاميرات وأجهزة التخزين، وقد تختلف سرعة النقل الفعلية بحسب منفذ USB والجهاز الذي تستخدمه.

### 5 منفذ قفل Kensington®

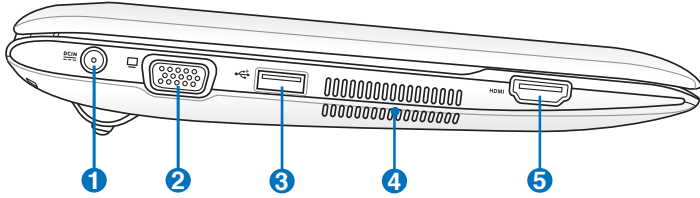
يتيح منفذ قفل Kensington® تأمين جهاز Eee PC باستخدام أجهزة حماية متوافقة مع Kensington®. عادة ما تشتمل منتجات الحماية على كابل معدني وقفل يمنع نقل جهاز Eee PC من جسم ثابت.

### 6 منفذ شبكة الاتصال المحلية (LAN)

يدعم منفذ شبكة الاتصال المحلية الذي يحتوي على ثمانية مسننات معيار RJ-45 (١٠٠/١٠ ميجابت) كابل إيثرنت قياسي للاتصال بشبكة اتصال محلية.



## الجانب الأيسر



### 1 DCIN مدخل الطاقة (التيار المستمر)

يقوم محول الطاقة المرفق بتحويل طاقة التيار المتردد إلى طاقة تيار مستمر للاستخدام مع هذا القابس. وتقوم الطاقة التي يتم تزويدها عبر هذا القابس بتوفير الطاقة إلى جهاز Eee PC وشحن مجموعة البطارية الداخلية. لمنع تعرض جهاز Eee PC ومجموعة البطارية للتلف، استخدم دائمًا محول الطاقة المرفق.

تنبيه: يمكن أن يصبح دافئًا أو ساخنًا عندما يكون قيد الاستخدام. يجب التأكد من عدم تغطية المحول والحفاظ عليه بعيدًا عن الجسد.



### 2 مخرج شاشة العرض

### 3 منفذ USB (1.1/2.0)

#### تطبيق USB Charge+ (في طرازات محددة)

يُنصح لك شحن هاتفك المحمول أو مشغلات الصوت الرقمية عندما يكون جهاز Eee PC خاصتك في وضع السكون أو الخمول أو الإغلاق. قم بتشغيل تطبيق USB Charge+ من شريط أدوات Eee Docking، وقم بتهيئة الإعدادات ذات الصلة.

### 4 فتحات التهوية

تسمح فتحات التهوية بدخول الهواء البارد وخروج الهواء الساخن من وإلى جهاز كمبيوتر Eee PC.

تأكد من أنه لا توجد أي أوراق، ملابس، كبلات أو غيرها من الأشياء تعوق أي من فتحات التهوية حيث فقد ينجم عن ذلك ارتفاع مفرط في حرارة الجهاز.



### 5 HDMI منفذ HDMI

## استخدام لوحة المفاتيح

### مفاتيح الوظائف الخاصة

تحدد الفقرات التالية مفاتيح التشغيل السريع الملونة على لوحة مفاتيح جهاز Eee PC. يمكن استخدام الأوامر الملونة فقط بالضغط أولاً مع الاستمرار على مفتاح الوظائف ثم الضغط على مفتاح يحتوي على أمر ملون. تظهر بعض رموز الوظائف على شريط أوامر المهام بنظام التشغيل بعد التنشيط.

**F1 (Z)** رمز: يضع جهاز Eee PC في وضع التعليق (حفظ إلى RAM)

**F2** برج اللاسلكي (F2): يعمل على تشغيل أو إيقاف الشبكة اللاسلكية و البلوتوث في الجهاز، مع ظهور مؤشر على الشاشة للتوضيح.

**F3** لوحة اللمس (F3): للتبديل بين تشغيل/إيقاف لوحة اللمس.

**F4** تحديد الدقة (F4): اضغط لضبط دقة العرض.

**F5** زر تخفيف الاضاءة (F5): يقلل من سطوع الشاشة.

**F6** زر رفع الاضاءة (F6): يزيد من سطوع الشاشة.

**F7** أيقونة الشاشة المتقاطعة (F7): قم بإيقاف تشغيل الضوء الخلفي لشاشة العرض.

**F8** رمز LCD الشاشة (F8): للتحويل بين شاشة LCD لجهاز Eee PC وبين الشاشة الخارجية إن وجدت

**F9** زر ادارة المهام (F9): يبدأ ادارة المهام Windows لعرض عمليات التطبيق أو إنهاء التطبيقات.

**F10** رمز مكبر الصوت المستعرض (F10) يكتم صوت مكبر الصوت.

**F11** رمز تقليل صوت مكبر الصوت (F11) يقلل صوت مكبر الصوت

**F12** زر رفع صوت مكبر الصوت (F12) يزيد صوت مكبر الصوت.

**Super Hybrid Engine (Fn + زر المسافة):** للتحويل بين أنماط حفظ الطاقة المتنوعة. يظهر النمط الحالي على شاشة العرض.



**زر تفعيل وتعطيل لوحة الأرقام (إدراج):** يبدل لوحة الأرقام (قفل الأرقام) بين التشغيل والإيقاف. يتيح استخدام جزء كبير من لوحة المفاتيح لإدخال الأرقام.



**Scr Lk (حذف):** للتبديل بين تشغيل وإيقاف «قفل التمرير» يتيح لك استخدام جزء كبير من لوحة المفاتيح للتنقل في الخلايا.



**Pg Up (↑):** اضغط للتمرير لأعلى في المستندات أو مستعرض الويب.



**Pg Dn (↓):** اضغط للتمرير لأسفل في المستندات أو مستعرض الويب.



**Home (←):** اضغط لنقل المؤشر إلى بداية السطر.



**End (→):** اضغط لنقل المؤشر إلى نهاية السطر.



**رمز Windows:** عرض قائمة ابدأ.



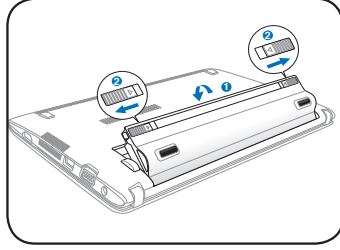
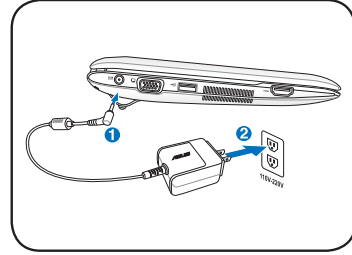
**قائمة مع رمز مؤشر:** ينشط قائمة الخصائص وتعادل على النقر بزر الماوس الأيمن على لوحة اللمس/الماوس على كائن.



## توصيل الطاقة إلى Eee PC

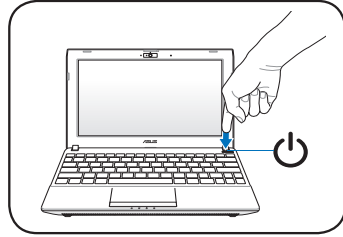
فيما يلي إرشادات سريعة حول استخدام جهاز Eee PC. يرجى قراءة الدليل بالكامل للحصول على معلومات تفصيلية.

١. قم بتركيب مجموعة البطارية



٣. شغل جهاز Eee PC

قد يتلف الجهاز في حالة استخدام محول طاقة مختلف عن المحول المرفق لجهاز Eee PC. إذ قد يتعرض كل من الجهاز ووحدة البطارية للتلف نتيجة لاستخدام محول طاقة غير متوافق مع الجهاز.



- عند فتح الشاشة، تجنب فتحها لأقصى درجة بحيث تصبح موازية للطاولة. قد يؤدي ذلك إلى كسر مفاصل الشاشة. تجنب أيضا حمل الجهاز من الشاشة.
- استخدم فقط مجموعات البطارية ومحولات الطاقة المرفقة مع جهاز Eee PC أو المعتمدة بواسطة جهة التصنيع أو بائع التجزئة مع هذا الطراز وإلا فقد يحدث تلف لجهاز Eee PC. يتراوح نطاق فولطية الدخل بين مأخذ التيار على الحائط وهذا المهايئ بين ١٠٠~٢٤٠ فولت.
- لا تحاول فك مجموعة البطارية أثناء تشغيل جهاز Eee PC حيث يمكن أن يؤدي ذلك إلى فقدان بيانات العمل.




تذكر أنك يجب أن تقوم بشحن البطارية بالكامل قبل الاستخدام لأول مرة وعند نفاذ طاقتها لزيادة العمر الافتراضي للبطارية.



## اتصال الشبكة اللاسلكية


اعداد اتصال الشبكة اللاسلكي (Win7)

١ انقر فوق أيقونة الشبكة اللاسلكية ذات النجمة البرتقالية  في منطقة إخطار Windows®.

إذا لم تظهر أيقونة شبكة الاتصال اللاسلكي ذات النجمة البرتقالية في منطقة الإعلام، قم بتنشيط خاصية شبكة الاتصال اللاسلكي LAN بالضغط على ( $F2 + <Fn>$ ) قبل تهيئة اتصال شبكة الاتصال اللاسلكية.



٢. حدد نقطة الوصول اللاسلكية المطلوب الاتصال بها من القائمة وانقر فوق اتصال لإنشاء الاتصال.

إذا كنت لا تستطيع العثور على نقطة الوصول المطلوبة، فانقر فوق أيقونة تحديث  على الركن الأيسر العلوي للتحديث وابحث في القائمة مرة أخرى.



٣. قد يطلب منك ادخال كلمة مرور عند الاتصال.

٤. بعد انشاء الاتصال، يظهر الاتصال في القائمة.

٥. تستطيع رؤية رمز الشبكة اللاسلكية  في منطقة الإخطار.

تظهر أيقونة الشبكة اللاسلكية المستعرة  عند الضغط على  $F2 + <Fn>$  لتعطيل وظيفة WLAN.



## استعادة النظام للموديلات المزودة بنظام التشغيل® Windows ٧ فقط

تأكد من توصيل Eee PC بمهايئ طاقة التيار المتردد قبل استخدام استعادة F٩ لتفادي تعذر الاستعادة.



استخدام قسم استعادة النظام (استعادة النظام باستخدام F9)  
١. اضغط على الزر <F9> خلال التمهيد.

تأكد من الضغط على <F9> مرة واحدة خلال التمهيد.



٢- حدد اللغة المستخدمة ثم انقر فوق → للمتابعة.



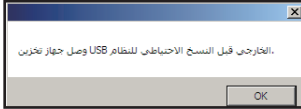
٣- انقر فوق الاستعادة في مربع حوار استعادة النظام لبدء استعادة النظام.

٤- يبدأ النظام في استعادة النظام تلقائياً واتباع التعليمات التي تظهر على الشاشة لاتمام عملية الاستعادة.

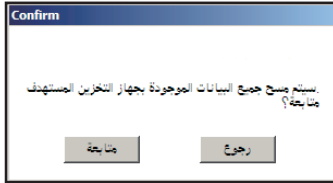
## عمل نسخة احتياطية لملفات استعادة النظام

- ١- كرر الخطوات ١ - ٢ الواردتين في القسم السابق.
- ٢- قم بتوصيل جهاز تخزين USB بجهاز الكمبيوتر الشخصي Eee، ثم انقر فوق "نسخ احتياطي" في مربع حوار "نظام الاسترداد" لبدء عمل نسخة احتياطية من ملفات الاسترداد.

- ينبغي أن يكون حجم جهاز تخزين USB المتصل أكبر من ١٦ جيجابايت.
- بطاقات الذاكرة ليست مدعومة لهذه الوظيفة.
- يرجى توصيل جهاز التخزين بمنفذ USB 2.0.
- يظهر مربع حوار كرسالة تذكير إن لم تكن قد قمت بتوصيل جهاز تخزين USB بجهاز الكمبيوتر لعمل نسخة احتياطية من ملفات استرداد النظام على جهاز الكمبيوتر الشخصي Eee خاصتك

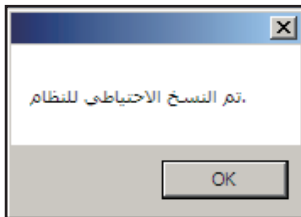


- ٣- وفي حالة وجود أكثر من جهاز تخزين USB متصل بالكمبيوتر، حدد الجهاز الذي ترغب فيه ثم انقر فوق "متابعة".



- ٤- يتم حذف جميع البيانات الموجودة على جهاز تخزين USB المحدد. انقر فوق "متابعة" لبدء عملية النسخ الاحتياطي، أو انقر فوق "رجوع" لعمل نسخة احتياطية من البيانات المهمة لديك.

- يرجى العلم بأنك ستفقد جميع البيانات الموجودة على جهاز تخزين USB المحدد. يجب التأكد من عمل نسخة احتياطية من البيانات المهمة مسبقاً.



- ٥- تبدأ عملية إنشاء نسخة احتياطية من النظام، انقر فوق "OK" عند الانتهاء.

## استخدام جهاز تخزين USB (الاسترداد باستخدام USB)

يرجى استخدام منفذ USB 2.0 للاستعادة عبر USB.

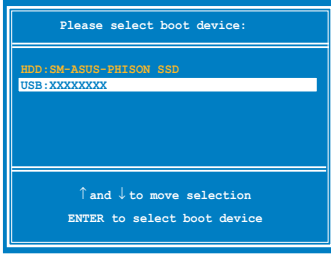


١- قم بتوصيل جهاز تخزين USB لعمل نسخة احتياطية من ملفات استرداد النظام.

٢- اضغط على <ESC> عند التمهيد فتظهر شاشة

”يرجى تحديد جهاز التمهيد“. حدد

USB:XXXXXX للتمهيد من جهاز تخزين USB المتصل.



٣- حدد اللغة المستخدمة، ثم انقر فوق → للمتابعة.

٤- انقر فوق ”استرداد“ لبدء استرداد النظام.



٥- حدد أحد خيارات الأقسام ثم انقر فوق ”متابعة“. خيارات الأقسام:

- ”استرداد النظام لقسم واحد“.

يؤدي هذا الخيار إلى حذف جميع البيانات الموجودة على قسم النظام "C" مع الاحتفاظ بالقسم "D" بدون تغيير.

- ”استرداد النظام إلى القرص الثابت بالكامل“.

يؤدي هذا الخيار إلى مسح جميع أقسام القرص الصلب وإنشاء قسم للنظام يسمى "C" وآخر للبيانات يسمى "D".

٦- اتبع الإرشادات التي تظهر على الشاشة لاستكمال عملية الاستعادة.



## OS Switch (في طرازات محددة)

تمتلك أداة ASUS لتبديل نظام التشغيل من تبديل نظام تشغيل التمهيد ما بين نظام Microsoft Windows ونظام تشغيل التمهيد السريع (يختلف إصدار نظام التشغيل باختلاف الطراز). انقر نقرًا مزدوجًا فوق أيقونة إعدادات التمهيد الموجودة على سطح المكتب بنظام تشغيل Windows لتشغيل الأداة وتحديد نظام تشغيل معين للتمهيد لبرنامج Eee PC.

## Instant On (في طرازات محددة)

من خلال خاصية إعادة التشغيل الفوري المضمن بالجهاز ستتمكن من الرجوع إلى العمل مع الجهاز على حالته التي كان عليها في آخر مرة تم فيها الحفظ، وعند قيامك بتفعيل هذا النظام يتحول زر «إيقاف التشغيل» الموجود بقائمة «بدء» إلى وضع «السكون» حتى يمكنك استئناف العمل مع الجهاز على آخر حالة له وذلك بسهولة ويسر.

يتم تعطيل خاصية «التشغيل الفوري» تلقائيًا أثناء تحديث نظام تشغيل WINDOWS، ومن ثم فلن يتحول زر «إيقاف التشغيل» بقائمة «بدء» إلى وظيفة «السكون» إلا بعد الانتهاء من كافة التحديثات.



## الإعلانات وبيانات السلامة



### علامة CE لأجهزة بدون LAN لاسلكية/بلوتوث

إن النسخة المشحونة لهذا الجهاز تتوافق مع متطلبات EEC ٢٠٠٤/١٠٨/EC "التوافق الكهرومغناطيسي" و EC/٢٠٠٦/٩٥ "توجيه الفولطية المنخفضة".



### علامة CE لأجهزة تحتوي LAN لاسلكية/بلوتوث

يتوافق هذا الجهاز مع متطلبات التوجيه EC/١٩٩٩/٥ للبرلمان الأوروبي من ٩ مارس ١٩٩٠ والتي والتي تحكم أجهزة الاتصالات والراديو والتقدير المتبادل للتوافق.

## متطلبات سلامة الطاقة

المنتجات التي تبلغ تقديرات التيار الكهربائي لها ٦ أمبير ويبلغ وزنها أكثر من ٣ كيلوجرام يجب أن تستخدم أسلاك طاقة معتمدة أكبر من أو تساوي: H05VV-F، 3G، 0.75 ملم ٢ أو H05VV-F، 2G، 0.75 ملم ٢.

**قد تنفجر البطارية إذا تم استبدالها بأخرى من نوع غير ملائم،  
علمًا بأنه يجب التخلص من البطاريات المستعملة وفقًا للتعليمات.**



تجنب إلقاء البطارية في النفايات البلدية، علمًا بأن رمز سلة النفايات المشطوب عليها يشير إلى حظر التخلص من البطارية في النفايات البلدية.



يجب عدم وضع جهاز Eee PC في أماكن المخلفات المحلية. وقد تم تصميم هذا المنتج لتمكين إعادة استخدام الأجزاء وإعادة تدويرها. وتشير سلة الأجزاء المحذوفة ذات العجلات أنه ينبغي وضع المنتج (المعدات الكهربائية والإلكترونية وبطارية خلية الأزرار التي تحتوي على الزئبق) في موضع البلدية المخصص للنفايات. ارجع إلى التنظيمات المحلية المعينة بالتخلص من الأجهزة الإلكترونية.



درجة الحرارة الآمنة: يجب استخدام جهاز Eee PC فقط في البيئات التي تتراوح درجة الحرارة المحيطة بها بين ٥ درجات مئوية (٤١ فهرنهايت) و ٣٥ درجة مئوية (٩٥ فهرنهايت)



## معلومات حقوق الطبع والنشر

لا يجوز إعادة إنتاج أي جزء من هذا الدليل، بما في ذلك المنتجات والبرامج الواردة فيه، أو نقله أو نسخه أو تخزينه في أي نظام قابل للاستعادة أو ترجمته إلى أي لغة بأي شكل أو بأي وسيلة، باستثناء المستندات التي يتم الحصول عليها بواسطة المشتري بغرض إنشاء نسخة احتياطية، دون الحصول على التصريح الكتابي الصريح من ASUSTeK COMPUTER INC. (المشار إليها فيما بعد باسم «ASUS»).

تعتبر ASUS و Eee PC علامتان تجاريتان مملوكتان لشركة ASUSTek Computer Inc. المعلومات الواردة في هذا المستند عرضة للتغيير دون إشعار.

**حقوق الطبع والنشر ASUSTeK COMPUTER INC 2011. كل الحقوق محفوظة.**

## حدود المسؤولية

ربما تظهر ظروف تقع فيها المسؤولية افتراضياً على ASUS، تستطيع فيها أن تحصل على تعويض من ASUS. في كل من هذه الحالات، بغض النظر عن الحق الذي جعلك تطالب ASUS بتقديم تعويض، فإن ASUS لن تكون مسؤولة عن أية أضرار أكثر من الإصابة الجسدية (بما في ذلك الوفاة) والتلف الذي يلحق بالعقارات والممتلكات الشخصية المادية أو أي تلف آخر فعلي ومباشر ناجم عن حذف أو الإخفاق في القيام بالواجبات القانونية بموجب بيان الضمان هذا، حتى سعر التعاقد المدرج الخاص لكل منتج.

ستكون ASUS مسؤولة فقط عن أو ستعوضك عن الخسائر أو التلف أو المطالبات القائمة على التعاقد أو الضرر غير المقصود أو الانتهاك الحادث وفقاً لبيان الضمان هذا.

ينطبق هذا الحد أيضاً على موردي ASUS وبانعيها. هذا هو الحد الأقصى للمسؤولية الجمعية لـ ASUS ومورديها وبانعيها.

في أي حال من الأحوال، لن تكون ASUS مسؤولة عن أي مما يلي (١) مطالبات الأطراف الأخرى ضدك للحصول على تعويضات؛ (٢) خسارة أو التلف اللاحق بسجلاتك أو بياناتك أو (٣) التلف الخاص أو العرضي أو غير المباشر أو أي تلف اقتصادي لاحق (بما في ذلك خسارة الأرباح أو المدخرات) حتى إذا تم إخطار ASUS أو مورديها أو بانعيها باحتمالية هذا التلف.

ASUSTek COMPUTER INC.	جهة التصنيع
No. 150, LI-TE RD., PEITOU, TAIPEI 112, TAIWAN R.O.C	العنوان، المدينة
TAIWAN	البلد
ASUS COMPUTER GmbH	ممثّل معتمد في أوروبا
HARKORT STR. 21-23, 40880 RATINGEN	العنوان، المدينة
GERMANY	البلد