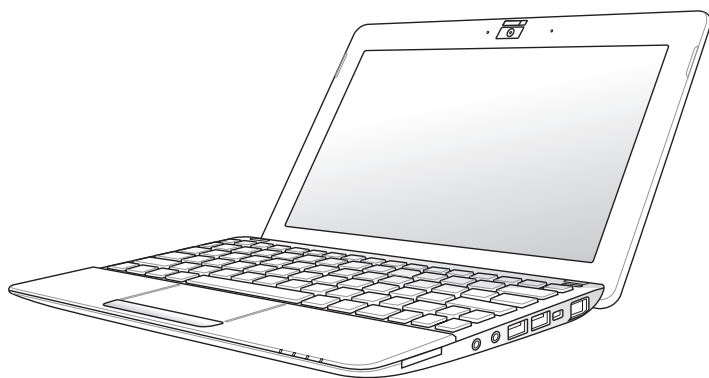


Eee PC Manuale Utente

Windows[®] 7 Edition

**Eee PC Serie 1011/1015/
R051/R011**



Sommario

Informazioni sul manuale.....	iv
Note sul manuale	iv
Norme di sicurezza	v
Precauzioni per il trasporto	vi
Ricarica delle batterie	vii
Precauzioni per chi viaggia in aereo.....	vii

Capitolo 1: Descrizione dei componenti

Lato superiore.....	1-2
Lato inferiore.....	1-6
Lato frontale	1-7
Lato destro.....	1-8
Lato sinistro	1-10
Uso della tastiera	1-12
Tasti con funzioni speciali.....	1-12
Utilizzo del touchpad.....	1-14

Capitolo 2: Preparazione di Eee PC

Come accendere Eee PC	2-2
Configurazione iniziale.....	2-3
Desktop.....	2-5
Connessione di rete.....	2-6
Configurazione di una connessione di rete wireless	2-6
LAN (Local Area Network)	2-7

Capitolo 3: Utilizzo di Eee PC

ASUS Update.....	3-2
Aggiornamento del BIOS attraverso Internet	3-2
Aggiornamento del BIOS tramite un File BIOS	3-3
Connessione Bluetooth (su modelli selezionati).....	3-4
Super Hybrid Engine	3-6
Modalità Super Hybrid Engine	3-6

Eee Docking	3-7
Access	3-7
Sharing	3-8
Experience	3-8
Tools	3-8
Boingo (su modelli selezionati)	3-9
Graphic Switch (solo su 1015PN)	3-9
OS Switch (su modelli selezionati)	3-9
Microsoft® Office Starter 2010	3-10

Capitolo 4: Ripristino del sistema

Ripristino del Sistema	4-2
Boot Booster	4-5

Appendice

Dichiarazioni e Informazioni in materia di Sicurezza	A-2
Informazioni sul Copyright	A-13
Condizioni e Limiti di Copertura della Garanzia sul Prodotto	A-14
Assistenza e Supporto	A-15

Informazioni sul manuale

State leggendo il Manuale Utente di Eee PC. Questo Manuale fornisce informazioni sui vari componenti di Eee PC e su come utilizzarli. Di seguito sono elencate le sezioni principali del Manuale Utente:

1. Descrizione dei componenti

Informazioni sui componenti di Eee PC.

2. Preparazione di Eee PC

Informazioni su come familiarizzare con Eee PC.

3. Utilizzo di Eee PC

Descrizione delle utilità di Eee PC.

4. Ripristino del sistema

Informazioni sul ripristino del sistema.

5. Appendice

Informazioni in materia di sicurezza.



Le applicazioni utilizzate variano in base al modello e al paese. In caso di differenze fra Eee PC e le immagini del manuale, considerare Eee PC come il riferimento corretto.

Note sul manuale

In questo manuale sono utilizzate note e avvisi che consentono di completare certe operazioni in modo sicuro ed efficiente. Queste note hanno diversi gradi d'importanza, come descritto di seguito:



AVVISO! Informazioni importanti da seguire per la sicurezza delle operazioni.



IMPORTANTE! Informazioni da seguire per prevenire danni ai dati, ai componenti o lesioni alle persone.



SUGGERIMENTO: Suggerimenti per completare le operazioni.



NOTA: Informazioni per situazioni particolari.

Norme di sicurezza

Le seguenti precauzioni di sicurezza aumenteranno la durata di Eee PC. Attenersi rigorosamente alle precauzioni e alle istruzioni contenute nel manuale. Ad esclusione di quanto descritto in questo manuale, tutte le riparazioni devono essere eseguite da personale qualificato. Non utilizzare cavi d'alimentazione, accessori o periferiche danneggiate. Non usare forti solventi come diluenti, benzene, o altri prodotti chimici sulla superficie o vicino a Eee PC.



Scollegare il cavo d'alimentazione CA e rimuovere le batterie prima della pulizia. Pulire Eee PC con una spugna di cellulosa pulita oppure con una pelle di daino inumidita con una soluzione di detergente non abrasivo ed alcune gocce d'acqua calda. Asciugare con un panno asciutto per rimuovere tutti i residui di umidità.



NON collocare Eee PC su superfici di lavoro non piate o instabili. Se la copertura è danneggiata, rivolgersi a personale qualificato.



NON collocare oggetti sulla parte superiore di Eee PC, e non far cadere o infilare oggetti estranei all'interno di Eee PC.



NON esporre Eee PC ad ambienti sporchi o polverosi. NON utilizzare Eee PC in caso di fuga di gas.



NON esporre Eee PC a forti campi magnetici o elettrici.



NON esercitare pressioni o toccare il pannello dello schermo. Non avvicinare piccoli oggetti che possono graffiare o penetrare all'interno di Eee PC.



NON esporre o utilizzare Eee PC in prossimità di liquidi, pioggia o umidità. NON far uso del modem durante i temporali.



NON lasciare Eee PC in grembo o su qualsiasi altra parte del corpo per prevenire disturbi o lesioni provocate dall'esposizione al calore.



Avviso di sicurezza sulla batteria: NON gettare le batterie nel fuoco. NON cortocircuitare i contatti. NON smontare la batteria.



TEMPERATURA DI SICUREZZA: Questo Eee PC deve essere utilizzato solo in ambienti con temperature comprese tra 5°C (41°F) e 35°C (95°F).



POTENZA NOMINALE: Riferirsi all'etichetta sulla parte inferiore di Eee PC ed assicurarsi che l'adattatore di corrente sia conforme alla potenza nominale riportata.



NON trasportare Eee PC mentre è acceso o coprirlo con materiali che possono ridurre il ricircolo dell'aria, come una borsa uso custodia.



Un'errata installazione della batteria potrebbe provocare l'esplosione e danneggiare Eee PC.



NON smaltire Eee PC insieme ai rifiuti urbani. Questo prodotto è stato progettato per permettere l'appropriato ri-utilizzo e riciclo delle parti. Il simbolo del bidone sbarrato indica che i prodotti (elettrici, elettronici e le batterie che contengono mercurio) non devono essere smaltiti insieme ai rifiuti urbani. Controllare le normative locali in materia di smaltimento dei prodotti elettronici.



NON smaltire la batteria insieme ai rifiuti urbani. Il simbolo del bidone della spazzatura sbarrato indica che la batteria non deve essere smaltita insieme ai rifiuti urbani.

Precauzioni per il trasporto

Per preparare Eee PC per il trasporto, SPEGNERLO e scollegare tutte le periferiche esterne per prevenire danni ai connettori. La parte anteriore dell'unità disco rigido si ritrae quando il dispositivo è spento per impedire che la superficie del disco rigido si graffi durante il trasporto. **Pertanto, NON trasportare Eee PC mentre è ancora ACCESO.** Chiudere il pannello dello schermo per proteggere la tastiera e lo schermo.

La superficie di Eee PC si rovina facilmente se non è trattata con cura. Prestare attenzione a non graffiare o urtare la superficie durante il trasporto di Eee PC. Riporre il dispositivo in una borsa per il trasporto, in modo da proteggerlo da sporcizia, acqua, urti e graffi.

Ricarica delle batterie

Se si utilizzano le batterie, assicurarsi che siano completamente cariche prima di lungo viaggio. Ricordare che l'adattatore di corrente carica la batteria fintanto che è collegato a Eee PC e ad una presa di corrente CA. Tenere a mente che è necessario molto più tempo per caricare la batteria quando Eee PC è in funzione.

Ricordarsi di caricare completamente la batteria (8 ore o più) prima dell'uso ed ogni qualvolta sia scarica, per allungarne la durata utile. La batteria raggiunge la sua capacità massima dopo qualche ciclo completo di carica e scarica.

Precauzioni per chi viaggia in aereo

Rivolgersi alla compagnia aerea se si intende utilizzare Eee PC in aereo. La maggior parte delle compagnie aeree limita l'uso di attrezzature elettroniche. Nella maggior parte dei casi, è consentito l'uso di apparecchi elettronici in volo, ma non durante il decollo e l'atterraggio.



Negli aeroporti sono principalmente presenti tre diversi dispositivi di sicurezza: macchine a raggi X (per gli oggetti collocati su nastri trasportatori), rilevatori magnetici fissi (utilizzati sulle persone durante i controlli di sicurezza), e rilevatori magnetici a mano (strumentazioni tenute in mano destinate al controllo di singole persone od oggetti). Eee PC ed i dischetti possono passare nelle macchine a raggi X dell'aeroporto. Tuttavia, si raccomanda di non far passare mai Eee PC ed i dischetti sotto i rilevatori magnetici fissi o di esporli ai rilevatori magnetici a mano.

Lato superiore

Lato inferiore

Lato frontale

Lato destro

Lato sinistro

Uso della tastiera

Utilizzo del touchpad

Descrizione dei componenti

A large, light gray, stylized number '1' is positioned behind the main title text, extending from the top of the title down to the bottom of the page.

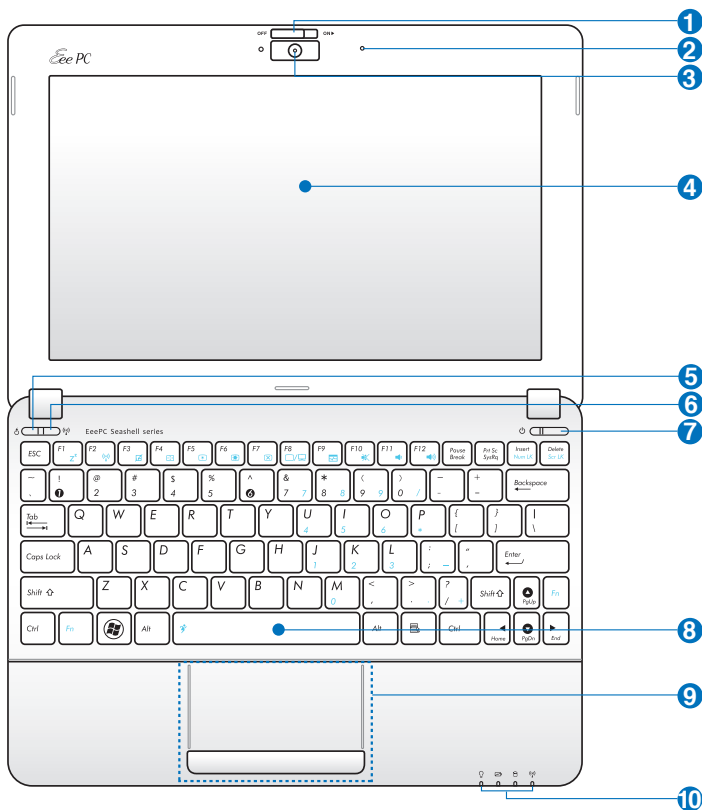
Lato superiore

Fare riferimento alla figura che segue per identificare i componenti su questo lato di Eee PC.

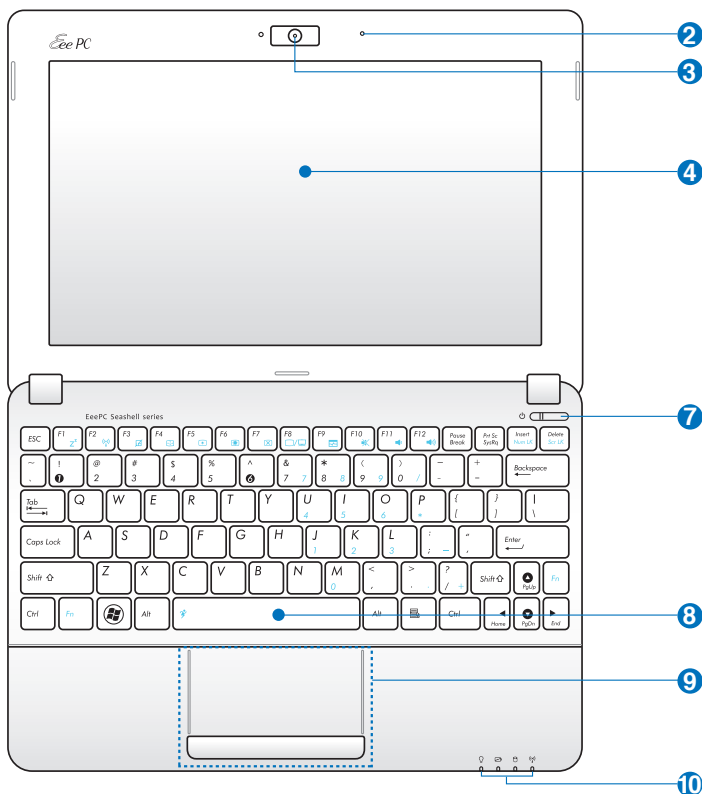


Il lato superiore può variare nell'aspetto in base al modello.

EeePC 1015P / 1015PE / 1015PED / 1015PD / 1015PEM / 1015PW / 1015T / 1015PN / 1015B / R051PEM



Eee PC 1015PX / 1011PX / R051PX / R011PX



1 Interruttore Copertura Videocamera

Spostare l'interruttore a sinistra per chiudere e a destra per aprire la copertura protettiva della videocamera.

2 Microfono (integrato)

3  **Videocamera integrata**

4  **Pannello dello schermo**

5  **Tasto Express Gate / Super Hybrid Power**

(su modelli selezionati)

Quando Eee PC è spento, la pressione di questo tasto avvia Express Gate, un esclusivo sistema operativo sviluppato da ASUS, che consente di accedere rapidamente a internet e ad altre importanti applicazioni, senza dover utilizzare la piattaforma Windows®.



Con il sistema operativo Windows, questo tasto funziona da tasto dedicato Super Hybrid Power per passare fra le varie modalità di risparmio di energia. La funzione può essere comandata anche con la pressione dei tasti **<Fn> + <Barra Spaziatrice>**.

6  **Pulsante Wireless/Bluetooth**

Il pulsante wireless/bluetooth attiva/disattiva la WLAN o Bluetooth integrati. All'attivazione della funzione, si illumina l'indicatore corrispondente. In alternativa al pulsante dedicato, è possibile premere **<Fn> + <F2>**.

7  **Pulsante di accensione (Windows)**

Il pulsante di accensione consente di accendere e spegnere Eee PC e di effettuare il recupero dalla modalità STR. Premere una volta il pulsante per accendere Eee PC e tenerlo premuto per spegnerlo. Questo pulsante funziona solo quando il pannello dello schermo è aperto.

 **Indicatore di alimentazione**

L'indicatore di alimentazione si illumina quando Eee PC è acceso e lampeggia lentamente quando Eee PC è in modalità STR (Save-to-RAM) (Sospensione). L'indicatore si spegne quando Eee PC è spento.

8  **Tastiera**



La tastiera varia in base al modello.

9  **Touchpad e tasti**



Indicatori di stato



Indicatore di alimentazione

L'indicatore di alimentazione si illumina quando Eee PC è acceso e lampeggia lentamente quando Eee PC è in modalità STR (Save-to-RAM) (Sospensione). L'indicatore si spegne quando Eee PC è spento.



Indicatore di carica della batteria

L'indicatore di carica della batteria (LED) mostra lo stato di carica della batteria come indicato di seguito:

Accesso

	Con adattatore	Senza adattatore
Batteria carica (95%–100%)	Verde ACCESO	Spento
Batteria mediamente carica (11%–94%)	Arancione ACCESO	Spento
Batteria scarica (0%–10%)	Arancione lampeggiante	Arancione lampeggiante

Spento / Modalità Standby

	Con adattatore	Senza adattatore
Batteria carica (95%–100%)	Verde ACCESO	Spento
Batteria mediamente carica (11%–94%)	Arancione ACCESO	Spento
Batteria scarica (0%–10%)	Arancione lampeggiante	Spento



Indicatore HDD (Hard Disk Drive)

L'indicatore HDD lampeggia quando i dati sono scritti su o letti dall'unità disco rigido.



Indicatore Wireless/Bluetooth

Questo indicatore è presente soltanto nei modelli con WLAN/Bluetooth integrati (modelli selezionati). Quando la funzione è attivata, l'indicatore si illumina.

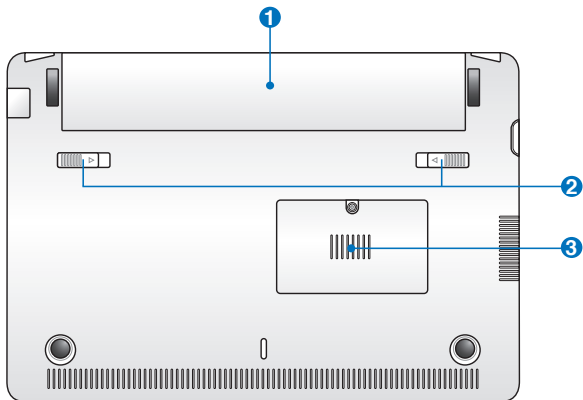
Lato inferiore

Fare riferimento alla figura che segue per identificare i componenti su questo lato di Eee PC.

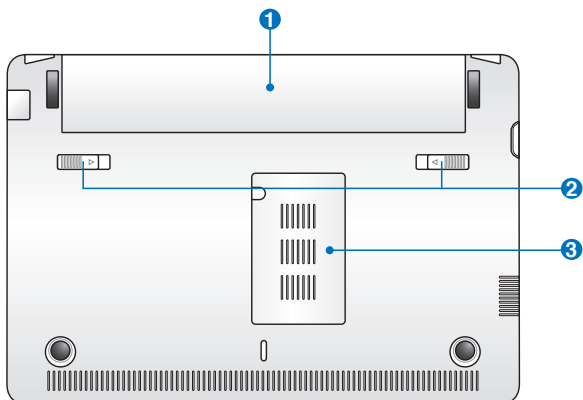


L'aspetto del lato inferiore varia in base al modello.

Eee PC 1015P / 1015PE / 1015PED / 1015PD / 1015PEM / 1015PW / 1015PX / 1011PX / R011PX / R051PX / R051PEM



Eee PC 1015PN / 1015T / 1015B





La parte inferiore di Eee PC può diventare molto calda. Prestare attenzione quando si maneggia Eee PC, mentre è in funzione o lo è stato di recente. Le alte temperature sono normali durante il caricamento o il funzionamento. **NON utilizzare Eee PC su superfici morbide come letti o divani, che possono ostruire le fessure di ventilazione. NON COLLOCARE Eee PC IN GREMBO O SU ALTRE PARTI DEL CORPO PER EVITARE POSSIBILI LESIONI DOVUTE AL CALORE.**



Batteria

La durata della batteria varia in base all'uso ed alle specifiche di Eee PC. La batteria non può essere smontata e deve essere acquistata come singola unità.



Fermo batteria

Il fermo batteria blocca la batteria. Quando la batteria è installata in modo corretto, si blocca automaticamente. Per rimuovere la batteria, spostare il fermo verso l'interno.

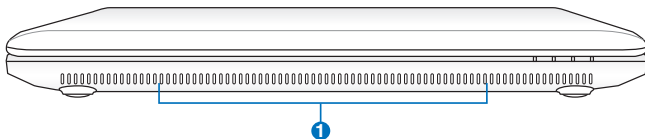


Vano memoria

Il modulo di memoria si trova in un apposito alloggiamento protetto.

Lato frontale

Fare riferimento alla figura che segue per identificare i componenti su questo lato di Eee PC.



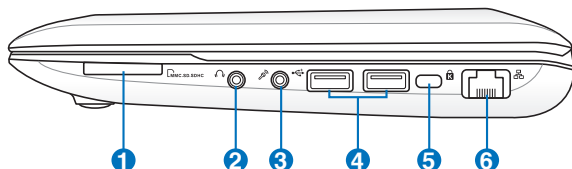
Sistema di altoparlanti audio

Le funzionalità audio sono controllate da un software.

Lato destro

Fare riferimento alla figura che segue per identificare i componenti su questo lato di Eee PC.

Eee PC 1015P / 1015PE / 1015PED / 1015PD / 1015PEM / 1015PN / 1015T / 1015PW / R051PEM



1  Alloggio scheda di memoria

Il lettore di schede integrato può leggere schede SD/SDHC/MMC.

2  Connettore uscita cuffie

3  Connettore microfono

Il connettore del microfono è stato progettato per collegare il microfono utilizzato per Skype, narrazioni vocali o semplici registrazioni audio.

4  Porta USB (3.0, su modelli selezionati 2.0/1.1)

La porta USB (Universal Serial Bus) è compatibile con dispositivi USB 3.0, 2.0, o USB 1.1 come tastiere, dispositivi di puntamento, fotocamere e dispositivi d'archiviazione.

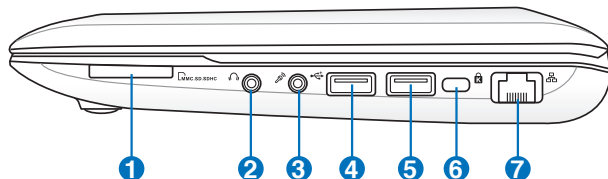
5  Porta per lucchetto Kensington®

La porta per lucchetto Kensington® consente di proteggere Eee PC con un lucchetto di sicurezza compatibile Kensington®. Questi lucchetti di sicurezza di solito sono provvisti di un cavo metallico ed impediscono a Eee PC di essere rimosso da una postazione fissa.

6  Porta LAN

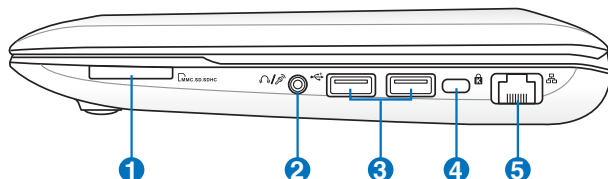
La porta LAN a 8 pin RJ-45 (10/100M bit) supporta un cavo Ethernet standard per la connessione alla rete locale..

Eee PC 1015B



- 1 **Alloggio scheda di memoria**
- 2 **Connettore uscita cuffie**
- 3 **Connettore microfono**
- 4 **Porta USB (2.0/1.1)**
- 5 **Porta USB (3.0, su modelli selezionati /2.0/1.1)**
- 6 **Porta per Lucchetto Kensington®**
- 7 **Porta LAN**

Eee PC 1015PX / 1011PX / R011PX / R051PX

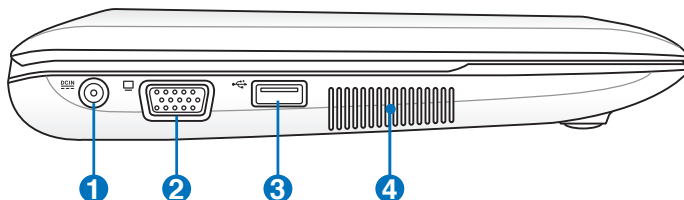


- 1 **Alloggio scheda di memoria**
- 2 **Connettore combo uscita cuffie/ ingresso microfono**
Questo connettore combo può essere utilizzato per collegare il segnale audio in uscita di Eee PC con cuffie o altoparlanti amplificati oppure per collegare un microfono esterno o segnali in uscita provenienti da dispositivi audio. Questo connettore è in grado di effettuare automaticamente sia la rilevazione dei dispositivi collegati che il cambio di funzione.
- 3 **Porta USB (2.0/1.1)**
- 4 **Porta per Lucchetto Kensington®**
- 5 **Porta LAN**

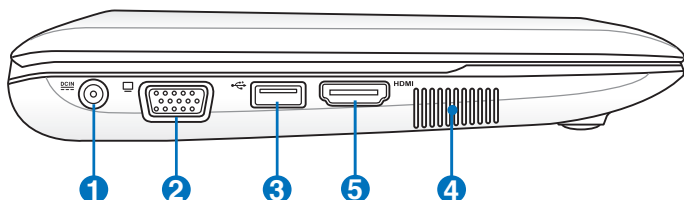
Lato sinistro

Fare riferimento alla figura che segue per identificare i componenti su questo lato di Eee PC.

Eee PC 1015P / 1015PE / 1015PED / 1015PD / 1015PEM / 1015PW / 1015PX / 1011PX / R011PX / R051PX / R051PEM



Eee PC 1015PN / 1015T / 1015B



1 Ingresso alimentazione (CC)

L'adattatore di corrente fornito in dotazione converte la corrente alternata CA in corrente continua CC e va collegato a questo connettore. La corrente erogata da questo connettore alimenta Eee PC e carica la batteria interna. Per evitare danni a Eee PC e alla batteria, utilizzare sempre l'adattatore in dotazione.



L'ADATTATORE PUÒ RISCALDARSI QUANDO IN USO. ASSICURARSI DI NON COPRILO E DI TENERLO LONTANO DAL CORPO.

2 Uscita schermo (Monitor) D-Sub15 pin

3 **Porta USB (2.0/1.1)**

USB Charge+ (su modelli selezionati)

Consente di ricaricare telefoni cellulari o lettori audio digitali mentre Eee PC è in modalità sospensione, ibernazione o è spento. Avviare l'applicazione USB Charge+ dalla barra degli strumenti Eee Docking e configurare le relative impostazioni.

4 **Griglie di aerazione**

Le griglie di aerazione consentono lo smaltimento del calore di Eee PC.



Assicurarsi che carta, libri, abbigliamento, cavi, o altri oggetti, non ostruiscano in alcun modo le griglie di aerazione, per evitare che il dispositivo si surriscaldi.

5 **Porta HDMI**



Quando si utilizza la scheda grafica integrata, si disattiva la funzione HDMI di Eee PC 1015PN.

Uso della tastiera

Tasti con funzioni speciali

Questa sezione descrive i tasti di funzione colorati della tastiera di Eee PC. Si può accedere ai comandi colorati solo tenendo premuto il tasto funzione e poi premendo il tasto con un comando colorato. Alcune icone di funzione appaiono nell'area di notifica dopo l'attivazione.



Icona Zz (F1): Pone Eee PC in modalità sospensione STR (Save-to-RAM).



Comunicazione radio (F2): Solo per modelli wireless:
Attiva o disattiva la WLAN interna o Bluetooth (modelli selezionati) mediante menu OSD (On Screen Display). All'attivazione, si illumina il corrispondente indicatore wireless



Touchpad (F3): Attiva/disattiva il touchpad.



Selezione risoluzione (F4): Premere per regolare la risoluzione del display.



Icona oscuramento (F5): Diminuisce la luminosità dello schermo.



Icona illuminazione (F6): Aumenta la visualizzazione dello schermo.



Icona schermo sbarrato (F7): Disattiva la retroilluminazione dello schermo.



Icone LCD/Monitor (F8): Passa tra lo schermo LCD di Eee PC ed un monitor esterno.



Icona Task Manager (F9): Avvia Task Manager per visualizzare i processi delle applicazioni oppure per terminare le applicazioni.



Icona Altoparlante barrato (F10): Disattiva gli altoparlanti.



Icona Volume giù (F11): Diminuisce il volume degli altoparlanti.



Icona Volume su (F12): Aumenta il volume degli altoparlanti.



Super Hybrid Engine (Fn+Barra spaziatrice): Passa tra varie modalità di risparmio energetico. La modalità selezionata è visualizzata sullo schermo.



Num Lk (Insert): Attiva e disattiva il tastierino numerico (blocco numerico). Abilita l'uso di un'ampia porzione della tastiera per l'inserimento dei numeri.



Scr Lk (Del): Attiva e disattiva la funzione "Blocco scorrimento". Abilita l'uso di un'ampia porzione della tastiera per la navigazione delle celle.



Pagina su (↑): Premere per scorrere verso l'alto documenti o pagine web.



Pagina giù (↓): Premere per scorrere verso il basso documenti o pagine web.



Home (←): Premere per spostare il cursore all'inizio della riga.



End (→): Premere per spostare il cursore alla fine della riga.



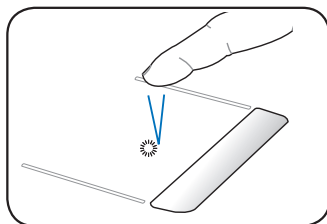
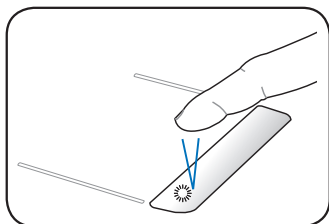
Icona Windows: Visualizza il menu Start.



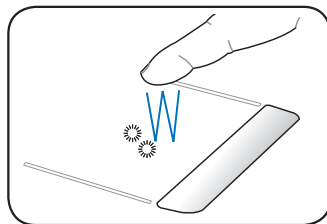
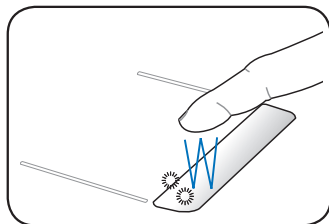
Menu con Icona puntatore: Attiva il menu delle proprietà ed è equivalente al clic tasto destro del touchpad/mouse su un oggetto.

Utilizzo del touchpad

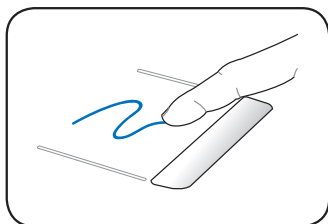
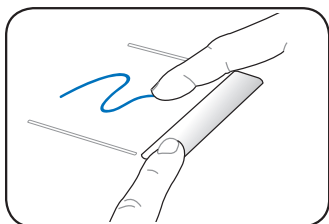
Clic/Tocco - Una volta posizionato il cursore sopra l'oggetto desiderato, premere il tasto sinistro o dare un colpettino col dito sul touchpad per selezionare l'oggetto. L'oggetto selezionato cambierà colore. I due esempi di seguito producono gli stessi risultati.



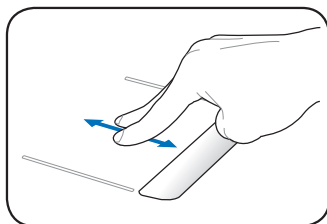
Doppio clic/Doppio tocco - Consente di lanciare un programma direttamente tramite la selezione dell'icona corrispondente. Spostare il cursore sull'icona del programma da aprire e premere rapidamente due volte il tasto sinistro, oppure toccare due volte rapidamente il touchpad per avviare il programma selezionato. Se l'intervallo tra i due clic è troppo prolungato, l'operazione non avrà luogo. I due esempi di seguito producono gli stessi risultati.



Trascinamento - Trascinamento indica lo spostamento di un oggetto da un punto all'altro dello schermo. Posizionare il dito sull'oggetto selezionato e, tenendo premuto il tasto sinistro, spostare l'oggetto nella posizione desiderata; rilasciare quindi il tasto sinistro. Alternativamente toccare due volte l'oggetto e trascinarlo tenendo il dito appoggiato sul touchpad. I due esempi seguenti producono gli stessi risultati.



Scorrimento - Utilizzare due dita per spostarsi su/giù sul touchpad e scorrere una finestra in alto/basso. Se nella finestra visualizzata sono presenti alcune finestre secondarie, prima di scorrere la pagina, spostare il cursore sul pannello corrispondente.



Come accendere Eee PC

Configurazione iniziale

Desktop

Connessione di rete

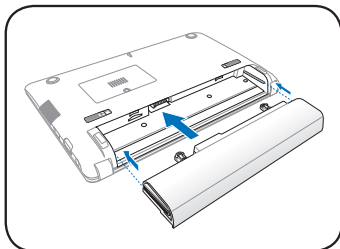
**Preparazione
di Eee PC**

A large, light gray, stylized number '2' is positioned behind the main title text, serving as a background element.

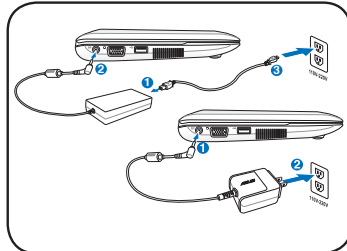
Come accendere Eee PC

Queste sono solo delle istruzioni di massima per utilizzare Eee PC.

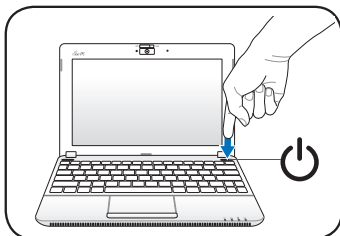
1. Installare la batteria



2. Collegare l'adattatore AC



3. Accendere Eee PC



L'impiego di un adattatore diverso potrebbe danneggiare Eee PC, mentre l'uso di un adattatore difettoso potrebbe danneggiare sia la batteria che il dispositivo.



- Quando si apre il pannello dello schermo, non forzarlo verso il basso, diversamente si possono rompere le cerniere! Non sollevare mai Eee PC dal pannello dello schermo!
- Usare solo le batterie e gli adattatori di corrente forniti in dotazione con Eee PC, oppure specificatamente approvati dal produttore o rivenditore per l'uso con questo modello, altrimenti si potrebbe danneggiare il dispositivo. La tensione d'uscita di questo adattatore è AC 100V~240V.
- Mai tentare di rimuovere la batteria quando Eee PC è ACCESO, perché si perderanno i dati delle applicazioni in esecuzione.



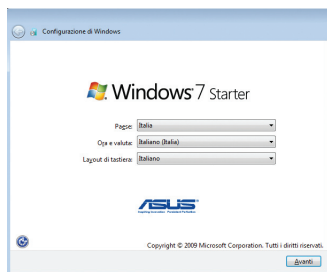
Ricordare di caricare completamente la batteria prima di utilizzarla per la prima volta e ogni qualvolta sia scarica, per prolungarne la durata.

Configurazione iniziale

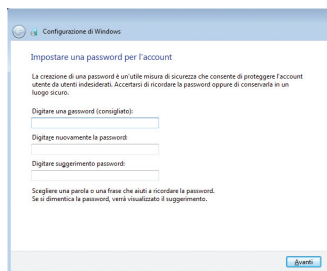
La prima volta in cui si avvia Eee PC, il processo di configurazione iniziale si avvierà automaticamente ed aiuterà ad impostare le preferenze ed alcune informazioni di base.

Seguire le istruzioni della procedura guidata per completare l'inizializzazione

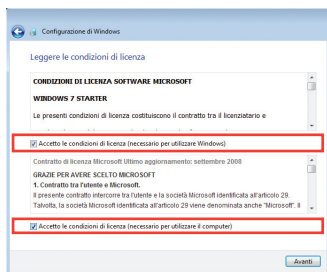
1. Selezionare la lingua da utilizzare. Cliccare **Avanti** per continuare.
2. Selezionare le impostazioni del sistema specificando la zona, la lingua ed il tipo di tastiera prescelte. Cliccare **Avanti** per continuare.



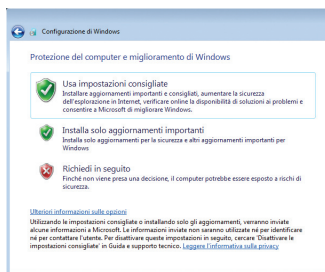
3. Digitare l'account utente e il nome del computer, quindi cliccare **Avanti** per continuare.
4. E' inoltre possibile impostare una password per l'account utente. Cliccare **Avanti** per continuare.



5. Leggere il Contratto di licenza e selezionare le due caselle davanti a **Accetto le condizioni di licenza** Cliccare **Avanti** per continuare.



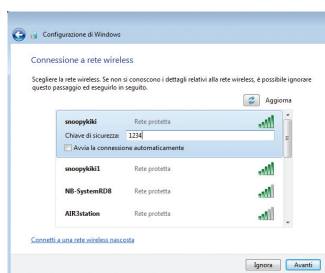
6. Cliccare **Usa impostazioni consigliate** per ricevere gli ultimi aggiornamenti.



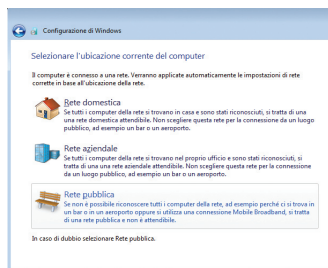
7. Specificare il fuso orario e la data e l'ora locali. Cliccare **Avanti** per continuare.



8. Collegare ad una rete wireless e cliccare **Avanti** per continuare, oppure **Ignora** per configurare la connessione wireless in seguito.



9. Selezionare l'ubicazione della rete. Cliccare **Avanti** per continuare.



10. L'inizializzazione è terminata.



Desktop

Sul desktop ci sono molti collegamenti rapidi. Cliccare due volte sui collegamenti per avviare le corrispondenti applicazioni ed aprire la cartelle specificate. Alcune applicazioni creeranno delle icone in area di notifica.



La schermata del Desktop potrebbe variare in base al modello.

Connessione di rete

Configurazione di una connessione di rete wireless

1. Cliccare sull'icona di rete wireless con la stella arancione  in area di notifica di Windows®.




Se l'icona della connessione wireless non appare sulla barra delle applicazioni, prima di configurare una rete wireless, attivare la


funzione WLAN premendo  +  (<Fn> + <F2>).

2. Selezionare dall'elenco il punto di accesso senza fili a cui collegarsi e cliccare **Connetti** per stabilire la connessione.



Non riuscendo a trovare il punto di accesso ricercato, cliccare sull'icona **Aggiorna**  nell'angolo superiore destro per cercare di nuovo nell'elenco.



3. In fase di connessione, potrebbe essere richiesto l'inserimento di una password.
4. La connessione così stabilita viene visualizzata nell'elenco.
5. L'icona della rete wireless  compare in area di notifica.




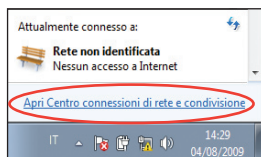
L'icona della rete wireless sbarrata  appare alla pressione dei tasti <Fn> + <F2> per disattivare la funzione WLAN.

LAN (Local Area Network)

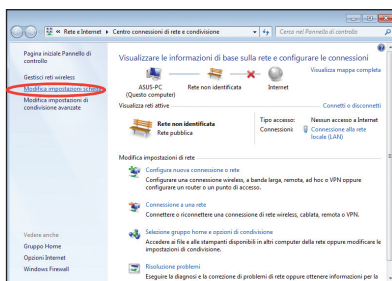
Per creare una rete via cavo, seguire le istruzioni sottostanti :

Connessione di rete con IP dinamico / PPPoE :

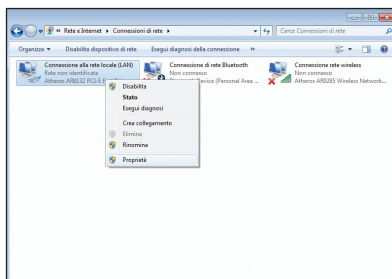
1. Cliccare sull'icona di rete con il triangolo di avvertenza di colore giallo  in area di notifica di Windows® e selezionare **Apri Centro connessioni di rete e condivisione**.



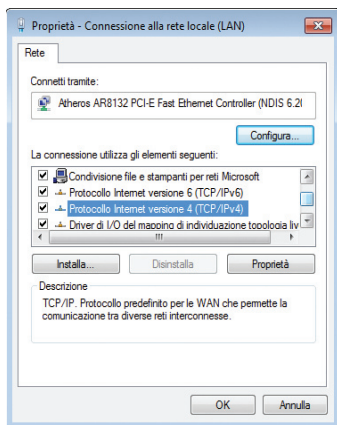
2. Cliccare **Modifica impostazioni scheda** nel pannello blu sul lato sinistro.



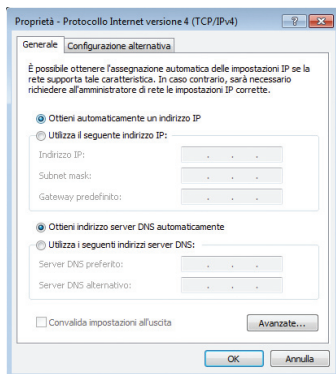
3. Con il tasto di destra, cliccare su **Connessione alla rete locale (LAN)** e selezionare **Proprietà**.



4. Selezionare **Protocollo Internet Versione 4(TCP/IPv4)** e cliccare **Proprietà**.

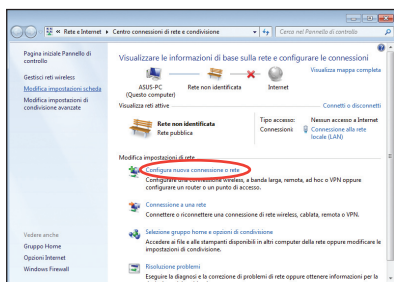


5. Cliccare **Ottieni automaticamente un indirizzo IP** e poi premere **OK**.

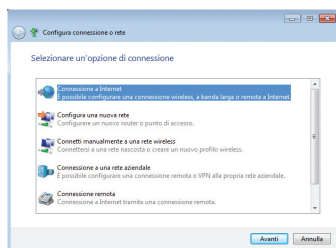


(Se si utilizza PPPoE, continuare con la procedura di seguito):

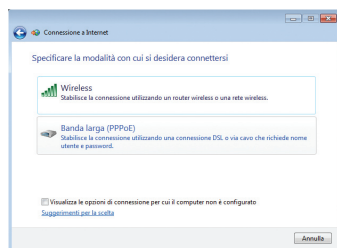
6. Ritornare a **Centro connessioni di rete e condivisione** e poi cliccare **Configura nuova connessione o rete**.



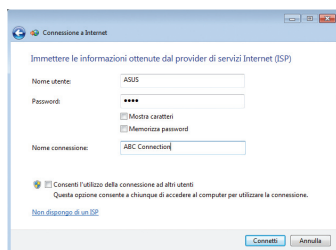
7. Selezionare **Connessione a Internet** e premere **Avanti**.



8. Selezionare **Banda larga (PPPoE)** e cliccare **Avanti**.



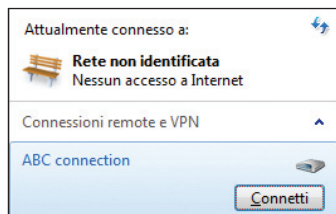
9. Inserire Nome Utente, Password e nome della Connessione. Premere **Connetti**.



10. Cliccare **Chiudi** per terminare la configurazione.



11. Cliccare sull'icona di rete nella barra delle applicazioni e cliccare sulla connessione appena creata.

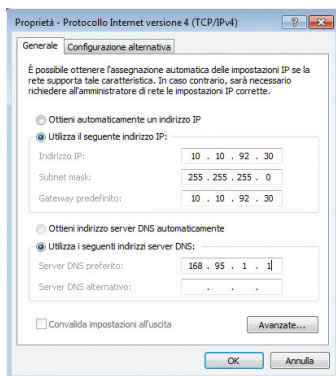


12. Inserire nome utente e password. Premere **Connetti** per collegarsi a Internet.



Connessione di rete con IP statico:

1. Ripetere i passaggi 1–4 del paragrafo Connessione di rete con IP dinamico / PPPoE per avviare la configurazione di rete dell'IP statico.
2. Cliccare **Utilizza il seguente indirizzo IP**.
3. Inserire indirizzo IP, Subnet mask e Gateway, forniti dall'ISP (Internet Service Provider).
4. Se necessario, inserire l'indirizzo del server DNS preferito e l'indirizzo alternativo.
5. Dopo avere inserito tutti i valori necessari, premere **OK** per creare la connessione di rete.



Contattare l'ISP (Internet Service Provider), in caso di problemi di connessione di rete.

Navigazione su Internet

Al termine della configurazione di rete, cliccare **Internet Explorer** sul desktop ed iniziare la navigazione.



Visitare il sito Eee PC (<http://eeeepc.asus.com>) per informazioni aggiornate e per effettuare la registrazione su <http://vip.asus.com> e ricevere l'assistenza completa per Eee PC.

ASUS Update

Connessione Bluetooth (su modelli selezionati)

Super Hybrid Engine

Eee Docking

Boingo (su modelli selezionati)

Graphic Switch (solo su 1015PN)

OS Switch (su modelli selezionati)

Microsoft® Office Starter 2010

Utilizzo di Eee PC



ASUS Update

ASUS Update è un'utilità che consente di gestire, salvare e aggiornare il BIOS di Eee PC in ambiente Windows®. In particolare, ASUS Update offre la possibilità di:

- Salvare il file del BIOS in uso
- Scaricare il file BIOS aggiornato da Internet
- Aggiornare il BIOS da un file BIOS aggiornato
- Aggiornare il BIOS direttamente da Internet
- Visualizzare le informazioni sulla versione del BIOS.

L'utilità è pre-installata su Eee PC.

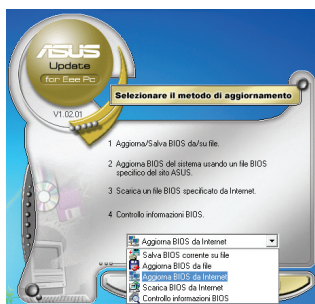
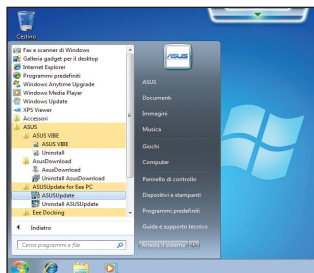


ASUS Update richiede una connessione Internet tramite una rete o un ISP (Internet Service Provider).

Aggiornamento del BIOS attraverso Internet

Per aggiornare il BIOS attraverso Internet:

1. Avviare l'utilità ASUS Update dal desktop Windows® cliccando **Start > Tutti i Programmi > ASUS > ASUSUpdate for Eee PC > ASUSUpdate**. Appare la finestra principale di ASUS Update.
2. Selezionare **Aggiorna BIOS da Internet** dal menu a discesa, e poi cliccare **Avanti**.



3. Selezionare il sito FTP ASUS più vicino, per evitare congestioni di rete, o cliccare **Rileva automaticamente**. Cliccare **Avanti**.
4. Dal sito FTP, selezionare la versione BIOS prescelta e cliccare **Avanti**.



5. Seguire le istruzioni sullo schermo per completare il processo di aggiornamento.



L'utilità ASUS Update è in grado di aggiornarsi via Internet. Aggiornare sempre l'utilità per usufruire di tutte le funzionalità.

Aggiornamento del BIOS tramite un File BIOS

Per aggiornare il BIOS tramite un file BIOS:

1. Avviare l'utilità ASUS Update dal desktop di Windows®, cliccando **Start > Tutti i Programmi > ASUS > ASUSUpdate for EeePC > ASUSUpdate**. Appare la finestra principale di ASUS Update
2. Selezionare **Aggiorna BIOS da file** dal menu a discesa, quindi cliccare **Avanti**.
3. Individuare il file BIOS dalla finestra **Apri** e poi cliccare **Apri**.
4. Seguire le istruzioni sullo schermo per completare il processo di aggiornamento.



Connessione Bluetooth (su modelli selezionati)



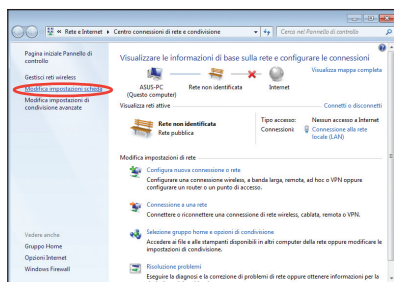
Questo dispositivo contiene ID FCC: MSQ15PNNE047 / MSQE15NE785 / MSQE15NE762 e ID IC:3568A-15PNNE047 / 3568A-E15NE762.

La tecnologia Bluetooth elimina la necessità di cavi per le connessioni con i dispositivi abilitati Bluetooth. Esempi di dispositivi abilitati Bluetooth possono essere Notebook PC, Desktop PC, telefoni cellulari e PDA.

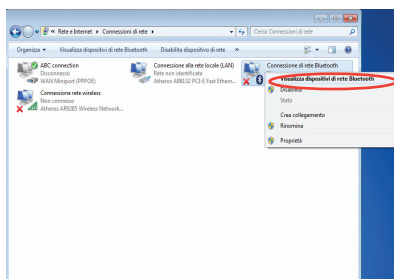
Per la connessione con un dispositivo abilitato Bluetooth:

1. Premere ripetutamente <Fn> + <F2> sino a quando non appare **Bluetooth ON** oppure **WLAN & Bluetooth ON**.

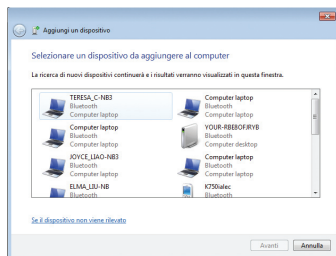
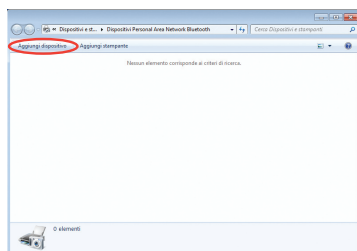
2. Dal **Pannello di Controllo**, selezionare **Rete e Internet > Centro connessioni di rete e condivisione** e poi cliccare **Modifica impostazioni scheda** nel pannello blu di sinistra.



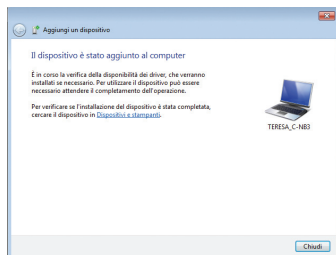
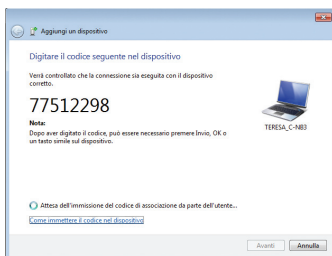
3. Con il tasto di destra del mouse, cliccare **Connessione di rete Bluetooth** e selezionare **Visualizza dispositivi di rete Bluetooth**.



4. Cliccare **Aggiungi dispositivo** per cercare nuovi dispositivi.
5. Dall'elenco, selezionare un dispositivo abilitato Bluetooth, quindi fare clic su **Avanti**.



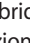
6. Digitare il codice di protezione Bluetooth nel dispositivo per iniziare l'associazione.
7. L'associazione è riuscita. premere **Chiudi** per terminare le impostazioni.

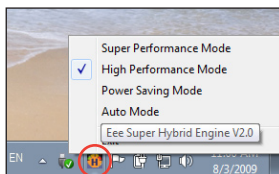


Super Hybrid Engine

Super Hybrid Engine mette a disposizione diverse modalità di alimentazione. Il tasto rapido assegnato consente di spostarsi fra le varie modalità di risparmio di energia. Queste modalità controllano molti aspetti di Eee PC per massimizzare le prestazioni in rapporto alla durata della batteria. La modalità selezionata è visualizzata sullo schermo.

Per cambiare la modalità di alimentazione:

- Premere ripetutamente <Fn> + <Barra Spaziatrice> per passare da una modalità all'altra.
- Premere il pulsante Super Hybrid Engine  (su modelli selezionati).
- Cliccare con il tasto destro del mouse sull'icona Super Hybrid Engine, in area di notifica, e selezionare la modalità prescelta.



Modalità Super Hybrid Engine



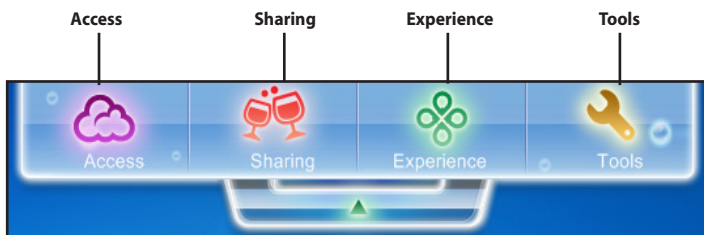
Le modalità **Auto High Performance** e **Auto Power-Saving** sono disponibili soltanto quando si inserisce o rimuove l'adattatore di corrente.



Se il monitor esterno funziona in modo anomalo in modalità **Power Saving** a risoluzione 1024 x 768 pixel o superiore, premere ripetutamente <Fn> + <F5> per passare alla modalità schermo **LCD Only** o **LCD + CRT Clone** e ripristinare la modalità di alimentazione **High Performance** o **Super Performance**.

Eee Docking

Eee Docking contiene molte funzioni utili. La barra degli strumenti Eee Docking si trova sul lato superiore del desktop.



- Le applicazioni di Eee Docking variano in base al modello.
- I nomi delle applicazioni contenute in Eee Docking sono soggette a modifiche senza obbligo di preavviso.

Access



ASUS @Vibe

ASUS @Vibe offre contenuti per l'intrattenimento online, fra cui Radio, TV dal vivo, Giochi elettronici, ecc.



Il contenuto del servizio ASUS@Vibe varia in base al paese.

Game Park (su modelli selezionati)

Game Park contiene molti giochi interessanti.

ASUS AP Bank

ASUS AP Bank mette a disposizione numerose applicazioni software e per l'intrattenimento multimediale online.

ASUS WebStorage

Gli utenti di Eee PC possono usufruire di spazio gratuito online. Tramite la connessione a Internet, è possibile condividere e accedere a qualunque file, in ogni luogo e momento. La Guida ASUS WebStorage è accessibile soltanto quando Eee PC è connesso a Internet.

Sharing

YouCam / E-Cam (su modelli selezionati)

Youcam / E-Cam crea interessanti effetti e add-on utili per la videocamera.

Syncables

Syncables è un'applicazione per desktop che facilita la sincronizzazione e l'aggiornamento di foto, musica, video, documenti, preferiti e di altro materiale in tutti i computer collegati all'interno di una rete.

Experience

Font Resizer

Font Resizer permette di regolare la dimensione di caratteri e testo sullo schermo di Eee PC.

Tools

Live Update

Live Update mantiene Eee PC aggiornato attraverso il controllo degli aggiornamenti online.

USB Charge+ (su modelli selezionati)

USB Charge+ serve per ricaricare telefoni cellulari o lettori audio digitali mentre Eee PC è in modalità sospensione, ibernazione o quando è spento. Per impostazione predefinita, la funzione è disattivata. All'attivazione, sono disponibili due modalità a scelta: Modalità Adattatore o Modalità Adattatore + Batteria.

LocaleMe

LocaleMe è un'applicazione WMS (Web Map Service) per trovare facilmente in tutto il mondo indirizzi e aziende, suddivise per categorie.

Docking Setting (Impostazioni Docking)

Docking Setting offre la possibilità di configurare l'aspetto e la posizione della barra degli strumenti Eee Docking.

Boingo (su modelli selezionati)

Grazie all'utilità pre-installata Boingo, è possibile accedere ai servizi Wi-Fi a livello mondiale ad una tariffa speciale. Usa un solo account in oltre 100.000 hotspot di tutto il mondo, fra cui aeroporti, alberghi, bar e ristoranti.

Graphic Switch (solo su 1015PN)

L'utilità ASUS Graphic Switch permette di utilizzare alternativamente la scheda grafica integrata o la scheda grafica ION. Per avviare l'utilità, cliccare due volte sull'icona **Graphic Switch** sul desktop di Windows.

- Nei modelli con **Windows 7 Starter** o con **Windows 7 Home Basic**, selezionare **Power Saving mode** (grafica integrata) per prolungare la durata della batteria, oppure **High Performance mode** (grafica ION) per le massime prestazioni.
- Nei modelli con **Windows 7 Home Premium**, selezionare **Optimus mode** per il cambio automatico di scheda grafica, oppure **High Performance mode** per il supporto full-time della scheda grafica dedicata ION.



Quando si utilizza la scheda grafica integrata, si disattiva la funzione HDMI.

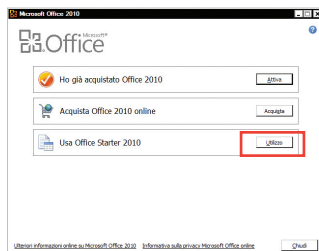
OS Switch (su modelli selezionati)

L'utilità ASUS OS Switch permette di selezionare il sistema operativo di avvio fra Microsoft Windows e un altro sistema operativo integrato (la versione varia in funzione del modello). Cliccare due volte sull'icona **Boot Up Settings** sul desktop di Windows per avviare l'utilità e selezionare il sistema operativo per avviare Eee PC.

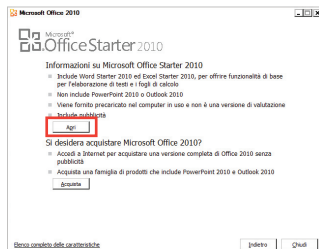
Microsoft® Office Starter 2010

Gli utenti di Eee PC possono utilizzare Microsoft Office Starter 2010, che comprende Word Starter 2010 e Excel Starter 2010 con funzionalità di base per l'elaborazione di testi e l'uso di fogli elettronici. Per avviare l'inizializzazione di Office Starter 2010, seguire la procedura sottostante:

1. Cliccare **Start > Tutti i programmi > Microsoft Office 2010**.
2. Nella finestra **Microsoft Office 2010**, cliccare **Utilizzo**.



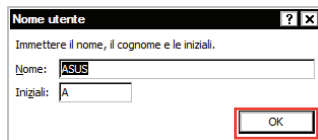
3. Cliccare **Apri** per continuare.



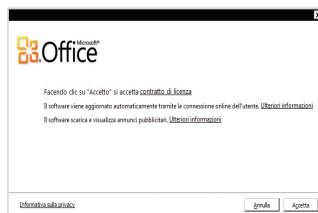
4. Eee PC avvia l'installazione dei programmi Microsoft Office Starter 2010.



5. Al termine dell'installazione, immettere il nome, il cognome e le iniziali. Cliccare **OK** per continuare.



6. Leggere il contratto di licenza di Microsoft Office e cliccare **Accetta** per accettare.



7. Selezionare il metodo per aggiornare Microsoft Office e cliccare **OK** per continuare.



8. E' ora possibile iniziare ad utilizzare Microsoft Excel Starter 2010 e Microsoft Word Starter 2010.



- Per utilizzare altri programmi Microsoft Office Starter 2010, cliccare **Start > Tutti i Programmi > Microsoft Office Starter** e selezionare il programma desiderato.
- Per attivare o acquistare una versione completa di Microsoft Office 2010, cliccare **Start > Tutti i Programmi > Microsoft Office 2010**.



Ripristino del sistema

Boot Booster

**Ripristino
del sistema**



Ripristino del Sistema



Prima di eseguire il ripristino del sistema da un disco flash USB, un'unità ottica esterna o una partizione nascosta, disattivare **Boot Booster** nel BIOS.



Prima di avviare il ripristino con F9, collegare Eee PC all'adattatore di corrente, in modo da evitare un'interruzione del processo a causa di insufficiente alimentazione.

Ripristino mediante Partizione di Ripristino (Ripristino con F9)

1. Premere <F9> in fase di caricamento iniziale.

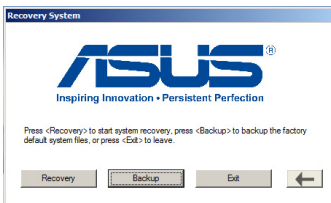


Durante il caricamento, premere <F9> soltanto una volta.

2. Selezionare la lingua da utilizzare e poi cliccare ➡ per continuare.



3. Cliccare **Recovery** nella finestra di dialogo **Recovery System** per avviare il ripristino del sistema.



4. Il sistema avvia automaticamente il processo; seguire le istruzioni sullo schermo per completare l'operazione.

Backup dei File di Ripristino

1. Ripetere i passaggi 1—2 del paragrafo precedente.
2. Collegare a Eee PC un dispositivo di archiviazione USB e cliccare **Backup** nella finestra di dialogo **Recovery System** per avviare il backup dei file di ripristino.



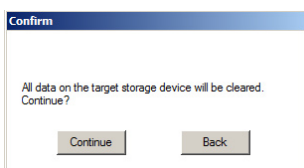
- Il dispositivo di archiviazione USB collegato a Eee PC deve essere di capacità superiore a 16GB.
- Per questa funzione non sono supportate le schede di memoria.
- Se, per eseguire il backup del sistema, Eee PC non è stato collegato ad un dispositivo di archiviazione USB, appare una finestra di dialogo come promemoria.



3. Se più di un dispositivo di archiviazione USB è collegato a Eee PC, selezionare quello prescelto e premere **Continue**.

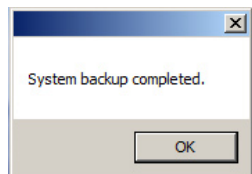


4. Tutti i dati contenuti nel dispositivo di archiviazione USB selezionato saranno cancellati. Premere **Continue** per avviare il backup oppure premere **Back** per effettuare una copia di riserva dei dati importanti contenuti nel dispositivo di archiviazione.



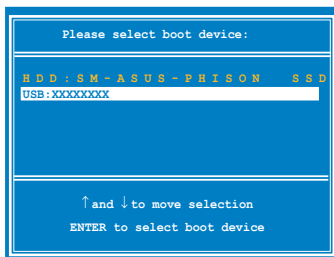
Tutti i dati contenuti nel dispositivo di archiviazione USB selezionato andranno persi. Prima di proseguire, assicurarsi di aver eseguito il backup dei dati importanti.

5. Ha avvio il backup del sistema. Al termine, premere **OK**.



Ripristino mediante dispositivo di archiviazione USB (Ripristino via USB)

1. Collegare il dispositivo di archiviazione USB dove eseguire il backup dei file di ripristino del sistema.
2. Premere **<ESC>** all'avvio e appare la schermata **Please select boot device**. Selezionare **USB:XXXXXX** per eseguire l'avvio dal dispositivo di archiviazione USB collegato.



3. Selezionare la lingua da utilizzare e cliccare ➡ per continuare.
4. Premere **Recovery** per avviare il ripristino del sistema.



5. Selezionare un'opzione di partizione e premere **Continue**.
Le opzioni sono le seguenti:

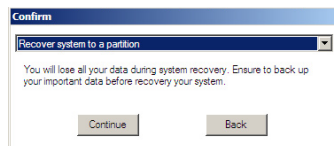
- **Recover system to a partition.**

Questa opzione elimina tutti i dati sulla partizione del sistema "C", lasciando inalterata la partizione "D".

- **Recover system to entire HD.**

Questa opzione elimina tutte le partizioni dal disco rigido e crea una nuova partizione del sistema come disco "C" ed una partizione dei dati come disco "D".

6. Per completare il processo di ripristino, seguire le istruzioni sullo schermo.



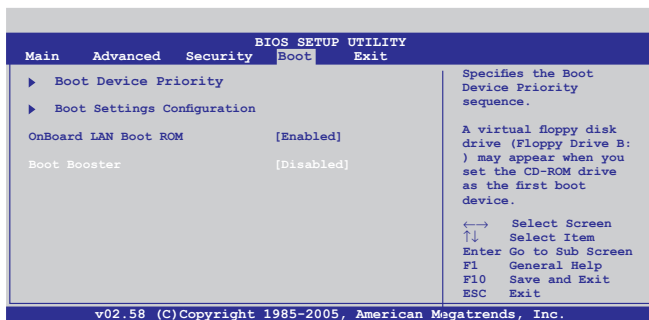
Boot Booster

Nel BIOS, Boot Booster contribuisce a ridurre il tempo di avvio di Eee PC. Tuttavia, prima di sostituire un componente di Eee PC o di eseguire il ripristino del sistema da un'unità ottica esterna, questo elemento del BIOS DEVE essere disattivato. Per disattivare Boot Booster, rispettare la seguente procedura:

1. Avviare il sistema e premere **<F2>** in fase di caricamento iniziale, per visualizzare la schermata POST. Premere di nuovo **<F2>** ed accedere al BIOS.
2. Impostare Boot Booster su **[Disabled] (Disattivato)**.



Se, seguendo le istruzioni indicate al punto 1 e 2, non è possibile visualizzare la schermata di POST o accedere alla configurazione del BIOS, riavviare il sistema e tentare più volte di premere **<F2>** all'avvio.



3. Premere **<F10>** per salvare la configurazione e riavviare Eee PC.



Al termine del processo di ripristino del sistema o di sostituzione dell'hardware, ricordare di attivare Boot Booster.

**Dichiarazioni e Informazioni
in materia di Sicurezza
Informazioni sul Copyright
Condizioni e Limiti di Copertura
della Garanzia sul Prodotto
Licenza Software
Assistenza e Supporto**

Appendice

Dichiarazioni e Informazioni in materia di Sicurezza

Dichiarazione FCC (Federal Communications Commission)

Questo apparecchio rispetta i requisiti indicati nel regolamento FCC - Parte 15. Il funzionamento è soggetto alle seguenti due condizioni:

- Questo apparecchio non causa interferenze dannose
- Questo apparecchio accetta qualsiasi interferenza ricevuta, comprese quelle che potrebbero causare un comportamento indesiderato.

I collaudi cui è stato sottoposto questo apparecchio ne dimostrano la conformità ai limiti stabiliti per i dispositivi digitali di Classe B, come indicato dalla parte 15 delle Norme FCC. Questi limiti sono stati definiti per offrire una ragionevole protezione contro interferenze dannose quando l'apparecchio viene usato in ambienti residenziali. Questo apparecchio genera, usa e può emettere energia in radiofrequenza e, se non viene installato e utilizzato come indicato dal manuale d'uso, può provocare interferenze dannose alle comunicazioni radio. Non è tuttavia possibile garantire che non si verifichino interferenze in casi particolari. Se questo apparecchio causa interferenze dannose alla ricezione di programmi radiofonici e televisivi, fatto verificabile spegnendo e riaccendendo l'apparecchio stesso, si consiglia l'utente di provare a correggere l'interferenza in uno o più dei modi seguenti:

- Riorientare o riposizionare l'antenna di ricezione.
- Allontanare l'apparecchio dal ricevitore.
- Collegare l'apparecchio ad una diversa presa di corrente in modo che apparecchio e ricevitore si trovino su circuiti diversi.
- Consultare il rivenditore o un tecnico radio/TV qualificato per assistenza.



È obbligatorio l'utilizzo di un cavo d'alimentazione schermato, in modo da rispettare i limiti sulle emissioni, imposti dai regolamenti FCC, e prevenire interferenze con la ricezione radio o televisiva.

È essenziale che venga utilizzato solo il cavo in dotazione.

Utilizzare solo cavi schermati, per collegare periferiche di I/O a questa apparecchiatura. Eventuali modifiche o cambiamenti, non espressamente approvati dall'autorità responsabile per l'omologazione, potrebbero invalidare il diritto dell'utente all'utilizzo di questo apparecchio.

Paragrafi riprodotti dal codice dei Regolamenti Federali #47, paragrafi 15.193, 1993. Washington DC: Ufficio del Federal Register, National Archives and Records Administration, U.S. Government Printing Office.

Dichiarazione Precauzioni per l'Esposizione a RF della FCC



Qualunque variazione o modifica, non espressamente approvata dalla parte responsabile della conformità del prodotto, potrebbe annullare l'autorizzazione dell'utente a far uso del presente apparecchio." Il produttore dichiara che il presente dispositivo è limitato ai canali da 1 a 11 alla frequenza di 2.4GHz dal firmware specificato, controllato negli Stati Uniti."

Il presente apparecchio è conforme ai limiti FCC per l'esposizione alle radiazioni, evidenziati per un ambiente non controllato. Per uniformarsi ai requisiti di conformità FCC per l'esposizione RF, evitare il diretto contatto con l'antenna trasmittente, in fase di trasmissione. L'utente deve attenersi strettamente alle specifiche istruzioni operative in materia.

Eee PC 1015P / 1015PE / 1015PED / 1015PD / 1015PEM / 1015PW / R051PEM / 1015PX / 1011PX / R011PX / R051PX

AR5B95 (AW-NE785H) Max. Misurazione SAR (1g)

802.11b: 0.049 W/kg

802.11g: 0.044 W/kg

802.11n (20M): 0.038 W/kg

802.11n (40M): 0.039 W/kg

RT3090 (AW-NE762H) Max. Misurazione SAR (1g)

802.11b: 0.052 W/kg

802.11g: 0.050 W/kg

802.11n (20M): 0.038 W/kg

802.11n (40M): 0.038 W/kg

BCM4313 (AW-NB047H) Max. Misurazione SAR (1g)

802.11b: 0.022 W/kg

802.11g: 0.026 W/kg

802.11n (20M): 0.020 W/kg

Eee PC 1015PN/1015T/ 1015B

BCM4313 (AW-NB047H) Max. Misurazione SAR (1g)

802.11b: 0.01600 W/kg

802.11g: 0.00986 W/kg

802.11n (20M): 0.00734 W/kg

BCM4313 (AW-NB047H) Misurazione Max. SAR (1g)

802.11b: 0.01600 W/kg

802.11g: 0.00986 W/kg

802.11n (20M): 0.00734 W/kg

Dichiarazione di Conformità (Direttiva R&TTE 1999/5/EC)

Sono stati soddisfatti i seguenti requisiti, considerati attinenti e sufficienti per la direttiva R&TTE (Radio & Telecommunications Terminal Equipment) :

- Requisiti essenziali [Articolo 3]
- Requisiti di protezione per la salute e sicurezza [Articolo 3.1a]
- Testato per la sicurezza elettrica secondo [EN 60950]
- Requisiti di protezione per la compatibilità elettromagnetica [Articolo 3.1b]
- Testato per la compatibilità elettromagnetica [EN 301 489-1] & [EN 301]
- Testato secondo [489-17]
- Utilizzo effettivo dello spettro radio come in [Articolo 3.2]
- Testato per gli esperimenti radio secondo [EN 300 328-2]

Dichiarazione per l'Esposizione a Radiazioni IC (Canada)

Questo apparecchio è conforme ai limiti per l'esposizione a radiazioni IC, stabiliti per un ambiente non controllato. Per mantenere la conformità con i requisiti previsti per l'esposizione a radiofrequenza IC, si prega di evitare il contatto diretto con l'antenna trasmittente, in fase di trasmissione. L'utente deve attenersi strettamente alle specifiche istruzioni operative, in modo da soddisfare i requisiti richiesti in materia. Il funzionamento è subordinato alle seguenti due condizioni:

- Questo apparecchio non causa interferenze dannose;
- Questo apparecchio accetta qualsiasi interferenza ricevuta, comprese quelle che potrebbero causare un comportamento indesiderato.

Questo dispositivo è stato predisposto per operare in ambienti chiusi e lontani dalle finestre, in modo da fornire la massima schermatura contro le interferenze radio a servizi dotati di licenza (p.e. sistemi satellitari mobili su uno stesso canale). Le apparecchiature (o le relative antenne di trasmissione) installate all'esterno sono soggette al rilascio di licenza.

**Eee PC 1015P / 1015PE / 1015PED / 1015PD / 1015PEM / 1015PW /
R051PEM / 1015PX / 1011PX / R011PX / R051PX**

AR5B95 (AW-NE785H) Max. Misurazione SAR (1g)

802.11b: 0.049 W/kg

802.11g: 0.044 W/kg

802.11n (20M): 0.038 W/kg

802.11n (40M): 0.039 W/kg

RT3090 (AW-NE762H) Max. Misurazione SAR (1g)

802.11b: 0.052 W/kg

802.11g: 0.050 W/kg

802.11n (20M): 0.038 W/kg

802.11n (40M): 0.038 W/kg

BCM4313 (AW-NB047H) Max. Misurazione SAR (1g)

802.11b: 0.022 W/kg

802.11g: 0.026 W/kg

802.11n (20M): 0.020 W/kg

Eee PC 1015PN/1015T / 1015B

BCM4313 (AW-NB047H) Max. Misurazione SAR (1g)

802.11b: 0.01600 W/kg

802.11g: 0.00986 W/kg

802.11n (20M): 0.00734 W/kg

BCM4313 (AW-NB047H) Max. Misurazione SAR (1g)

802.11b: 0.01600 W/kg

802.11g: 0.00986 W/kg

802.11n (20M): 0.00734 W/kg

Questo dispositivo e le rispettive antenne non devono essere collocati nello stesso luogo od operare in congiunzione con nessun'altra antenna o trasmettitore.

Per i prodotti commercializzati negli Stati Uniti e in Canada, si deve disattivare la funzione di selezione del codice paese.

Questo apparecchio digitale di Classe [B] è conforme alla norma canadese ICES-003.

Avviso Marchio CE



Marchio CE per dispositivi senza WLAN/Bluetooth

Questa versione del dispositivo è conforme ai requisiti previsti dalla direttiva EEC 2004/108/EC "Electromagnetic compatibility" (Compatibilità elettromagnetica) e 2006/95/EC "Low voltage directive" (Direttiva per i Sistemi in Bassa Tensione).



Marchio CE per dispositivi con WLAN/Bluetooth

Questo apparecchio è conforme ai requisiti previsti dalla direttiva 1999/5/EC del Consiglio e del Parlamento Europeo del 9 Marzo 1999, che regola le apparecchiature radio e le apparecchiature terminali di telecomunicazione e il reciproco riconoscimento della loro conformità.

Certificazione ENERGY STAR



ENERGY STAR è un programma congiunto dell'agenzia americana per la protezione ambientale (U.S. Environmental Protection Agency) e del ministero statunitense per l'energia (U.S. Department of Energy) che mira a proteggere l'ambiente attraverso l'impiego di prodotti ecologici, più efficienti dal punto di vista energetico.

Tutti i prodotti ASUS con il logo ENERGY STAR sono conformi agli standard ENERGY STAR, per una riduzione dei consumi ed un miglior utilizzo di energia, in funzione delle prestazioni. Per approfondimenti sull'argomento, visitare il sito internet <http://www.energy.gov/powermanagement>. Per ulteriori informazioni sul programma congiunto ENERGY STAR, visitare il sito <http://www.energystar.gov>.

Canali Wireless Operativi per le Diverse Regioni

N. America	2.412-2.462 GHz	Ch01 - CH11
Giappone	2.412-2.484 GHz	Ch01 - Ch14
Europa ETSI	2.412-2.472 GHz	Ch01 - Ch13

Restrizione delle Bande di Frequenza Wireless (Francia)

Alcune zone della Francia hanno bande di frequenza limitate. In questi casi la potenza massima all'interno è di:

- 10mW per l'intera banda dei 2.4 GHz (2400 MHz-2483.5 MHz)
- 100mW per le frequenze tra 2446.5 MHz e 2483.5 MHz



I canali compresi tra 10 e 13 operano nella banda dei 2446.5 MHz e 2483.5 MHz.

L'utilizzo all'esterno è limitato. Nelle proprietà private o nelle proprietà private di persone pubbliche, l'utilizzo è soggetto alla procedura di autorizzazione preliminare concessa dal Ministero della Difesa, e con la potenza massima autorizzata di 100mW nella banda dei 2446.5-2483.5 MHz. Non è autorizzato l'utilizzo all'esterno in proprietà pubbliche.

Nei dipartimenti elencati di seguito, per l'intera banda dei 2.4 GHz:

- La potenza massima autorizzata all'interno è di 100mW
- La potenza massima autorizzata all'interno è di 10mW

Nei dipartimenti in cui è permesso l'utilizzo della banda dei 2400-2483.5 MHz con un EIRP inferiore a 100mW all'interno e inferiore a 10mW all'esterno:

01 Ain	02 Aisne	03 Allier
05 Hautes Alpes	08 Ardennes	09 Ariège
11 Aude	12 Aveyron	16 Charente
24 Dordogne	25 Doubs	26 Drôme
32 Gers	36 Indre	37 Indre et Loire
41 Loir et Cher	45 Loiret	50 Manche
55 Meuse	58 Nièvre	59 Nord
60 Oise	61 Orne	63 Puy du Dôme
64 Pyrénées Atlantique	66 Pyrénées Orientales	

67 Bas Rhin	68 Haut Rhin	70 Haute Saône
71 Saône et Loire	75 Paris	82 Tarn et Garonne
84 Vaucluse	88 Vosges	89 Yonne
90 Territoire de Belfort	94 Val de Marne	

Questo requisito è soggetto a cambiare nel tempo, permettendo l'utilizzo della scheda LAN wireless in più aree all'interno della Francia. Consultare ART per le informazioni più aggiornate (www.art-telecom.fr)



La Scheda WLAN trasmette a meno di 100mW, ma a più di 10mW.

Comunicazioni sulla Sicurezza UL

Lo standard UL 1459 si applica a dispositivi per telecomunicazioni (telefoni), da collegare elettronicamente ad una rete di telecomunicazioni, con valori operativi di voltaggio a terra che non superino i 200V, 300V da punto massimo a punto massimo, 105V rms, e installati o utilizzati secondo le Norme Elettriche Nazionali (NFPA 70).

Quando si usa il modem di Eee PC, dovrebbero essere sempre seguite le precauzioni di sicurezza di base in modo da ridurre il rischio di incendi, scosse elettriche e danni alle persone tra cui:

- NON utilizzare Eee PC vicino ad acqua, ad esempio, vicino a lavandini, vasche da bagno, lavelli, superfici bagnate o piscine.
- NON utilizzare Eee PC durante temporali; si può incorrere nel rischio di essere vittima di scosse elettriche causate da fulmini.
- NON utilizzare Eee PC in caso di fuga di gas.

Lo standard UL 1642 si applica a batterie al litio primarie (non ricaricabili) e secondarie (ricaricabili) da utilizzare come sorgenti di alimentazione use as power sources in products. Queste batterie contengono litio metallico, o una lega di litio, o ioni di litio, e possono consistere in un singolo elemento elettrochimico oppure due o più elementi collegati in serie, in parallelo, o in entrambi i modi, che trasformano l'energia chimica in energia elettrica attraverso una reazione chimica irreversibile o reversibile.

- Non esporre la batteria di Eee PC al fuoco poiché potrebbe esplodere. Attenersi alle normative locali per ridurre il rischio di danni a persone, incendi od esplosioni.
- Non utilizzare adattatori di corrente o batterie di altri dispositivi in modo da ridurre il rischio di danni a persone causati da incendi od esplosioni. Fare uso solamente di adattatori di corrente e batterie certificate da UL o fornite dal produttore o dai rivenditori autorizzati.

Requisiti per la Sicurezza Elettrica

I prodotti con un consumo elettrico superiore a 6A e di peso superiore a 3Kg devono utilizzare cavi di alimentazione approvati di tipo corrispondente o superiore a: H05VV-F, 3G, 0.75mm² o H05VV-F, 2G, 0.75mm².

Comunicazione REACH

Nel rispetto del regolamento REACH (Registration, Evaluation, Authorisation and Restriction of Chemicals), le sostanze chimiche contenute nei prodotti ASUS sono state pubblicate nel sito web ASUS REACH, al seguente indirizzo: <http://csr.asus.com/english/REACH.htm>.

Dichiarazione di Conformità con le Normative Internazionali in Materia di Tutela Ambientale

Nella progettazione e realizzazione dei suoi prodotti, ASUS rispetta il concetto del “Green Design”, assicurandosi che tutte le fasi produttive siano in linea con le normative internazionali sull’ambiente, e mette a conoscenza del pubblico le informazioni sulla conformità con le disposizioni in vigore nei vari paesi del mondo.

Consultare la pagina web <http://csr.asus.com/english/Compliance.htm> per la pubblicazione delle normative osservate e applicate da ASUS.

Japan JIS-C-0950 Material Declarations

EU REACH SVHC

Korea RoHS

Swiss Energy Laws

Servizio di Ritiro e Riciclaggio

Il programma di ritiro e riciclaggio dei prodotti ASUS deriva dall'impegno aziendale a raggiungere i più elevati standard di protezione ambientale. ASUS crede infatti di poter fornire soluzioni in grado di riciclare in modo responsabile non soltanto i prodotti, le batterie e gli altri componenti elettronici, ma anche i materiali utilizzati per l'imballaggio. Per informazioni dettagliate sulle modalità di riciclaggio nei vari paesi, visitare la pagina <http://csr.asus.com/english/Takeback.htm>

Precauzioni Nordic Lithium (per Batterie a Ioni Litio)



CAUTION! Danger of explosion if battery is incorrectly replaced. Replace only with the same or equivalent type recommended by the manufacturer. Dispose of used batteries according to the manufacturer's instructions. (English)



ATTENZIONE! Rischio di esplosione della batteria se sostituita in modo errato. Sostituire la batteria con una di tipo uguale o equivalente consigliata dalla fabbrica. Non disperdere le batterie nell'ambiente. (Italian)



VORSICHT! Explosionsgefahr bei unsachgemäßen Austausch der Batterie. Ersatz nur durch denselben oder einem vom Hersteller empfohlenem ähnlichen Typ. Entsorgung gebrauchter Batterien nach Angaben des Herstellers. (German)



ADVARSEL! Lithiumbatteri - Eksplosionsfare ved fejlagtig håndtering. Udskiftning må kun ske med batteri af samme fabrikat og type. Levér det brugte batteri tilbage til leverandøren. (Danish)



WARNING! Explosionsfara vid felaktigt batteribyte. Använd samma batterityp eller en ekvivalent typ som rekommenderas av apparattillverkaren. Kassera använt batteri enligt fabrikantens instruktion. (Swedish)



VAROITUS! Paristo voi räjähtää, jos se on virheellisesti asennettu. Vaihda paristo ainoastaan laitevalmistajan suositteluun tyyppiin. Hävitä käytetty paristo valmistajan ohjeiden mukaisesti. (Finnish)



ATTENTION! Il y a danger d'explosion s'il y a remplacement incorrect de la batterie. Remplacer uniquement avec une batterie du même type ou d'un type équivalent recommandé par le constructeur. Mettre au rebut les batteries usagées conformément aux instructions du fabricant. (French)



ADVARSEL! Eksplosjonsfare ved feilaktig skifte av batteri. Benytt samme batteritype eller en tilsvarende type anbefalt av apparatfabrikanten. Brukte batterier kasseres i henhold til fabrikantens instruksjoner. (Norwegian)



標準品以外の使用は、危険の元になります。交換品を使用する場合、製造者に指定されるものを使って下さい。製造者の指示に従って処理して下さい。(Japanese)



ВНИМАНИЕ! При замене аккумулятора на аккумулятор иного типа возможно его возгорание. Утилизируйте аккумулятор в соответствии с инструкциями производителя. (Russian)

Informazioni sul Copyright

Alcuna parte di questo manuale, compresi i prodotti e i software in esso descritti, può essere riprodotta, trasmessa, trascritta, archiviata in un sistema di recupero o tradotta in alcuna lingua, in alcuna forma e in alcun modo, fatta eccezione per la documentazione conservata dall'acquirente a scopi di backup, senza l'espressa autorizzazione scritta di ASUSTeK COMPUTER INC. ("ASUS").

ASUS FORNISCE QUESTO MANUALE "COSI' COM'E' ", SENZA GARANZIA DI ALCUN TIPO, ESPLICITA O IMPLICITA, INCLUDENDO SENZA LIMITAZIONE LE GARANZIE O CONDIZIONI IMPLICITE DI COMMERCIALIZZABILITA' O IDONEITA' A UN PARTICOLARE SCOPO. IN NESSUN CASO ASUS, I SUOI DIRIGENTI, FUNZIONARI, IMPIEGATI O DISTRIBUTORI SONO RESPONSABILI PER QUALSIASI DANNO INDIRETTO, PARTICOLARE, ACCIDENTALE O CONSEGUENTE (COMPRESI DANNI DERIVANTI DA PERDITA DI PROFITTO, PERDITA DI CONTRATTI, PERDITA D'USO O DI DATI, INTERRUZIONE DELL' ATTIVITA' E SIMILI), ANCHE SE ASUS E' STATA AVVISATA DELLA POSSIBILITA' CHE TALI DANNI SI POSSANO VERIFICARE IN SEGUITO A QUALSIASI DIFETTO O ERRORE NEL PRESENTE MANUALE O NEL PRODOTTO.

I prodotti e nomi delle aziende che compaiono in questo manuale possono o meno essere marchi registrati o diritti d'autore delle rispettive aziende, e sono usati solo a scopo identificativo o illustrativo a beneficio dell'utente, senza alcuna intenzione di violazione dei diritti di alcuno.

LE SPECIFICHE E LE INFORMAZIONI CONTENUTE IN QUESTO MANUALE SONO FORNITE A SOLO USO INFORMATIVO E SONO SOGGETTE A CAMBIAMENTI IN QUALSIASI MOMENTO, SENZA PREAVVISO, E NON POSSONO ESSERE INTERPRETATE COME UN IMPEGNO DA PARTE DI ASUS. ASUS NON SI ASSUME ALCUNA RESPONSABILITA' E NON SI FA CARICO DI NESSUN ERRORE O INESATTEZZA CHE POSSA COMPARIRE IN QUESTO MANUALE, COMPRESI I PRODOTTI E I SOFTWARE CONTENUTI AL SUO INTERNO.

Copyright © 2010 ASUSTeK COMPUTER INC. Tutti i Diritti Riservati.

Condizioni e Limiti di Copertura della Garanzia sul Prodotto

Le condizioni di garanzia variano a seconda del tipo di prodotto e sono specificatamente indicate nel Certificato di Garanzia allegato, cui si fa espresso rinvio.

Inoltre la presente garanzia non è valida in caso di danni o difetti dovuti ai seguenti fattori: (a) uso non idoneo, funzionamento o manutenzione improprio, incluso senza limitazioni l'utilizzo del prodotto con una finalità diversa da quella conforme alle istruzioni di ASUSTeK COMPUTER INC. in merito all'idoneità di utilizzo e alla manutenzione; (b) installazione o utilizzo del prodotto in modo non conforme agli standard tecnici o di sicurezza vigenti nell'Area Economica Europea e in Svizzera; (c) collegamento a rete di alimentazione con tensione non corretta; (d) utilizzo del prodotto con accessori di terzi, prodotti o dispositivi ausiliari o periferiche; (e) tentativo di riparazione effettuato da una qualunque terza parte diversa dai centri di assistenza ASUSTeK COMPUTER INC. autorizzati; (f) incidenti, fulmini, acqua, incendio o qualsiasi altra causa il cui controllo non dipende da ASUSTeK COMPUTER INC.; abuso, negligenza o uso commerciale.

La presente Garanzia non è valida per l'assistenza tecnica o il supporto per l'utilizzo del prodotto, compreso l'utilizzo dell'hardware o del software. L'assistenza e il supporto disponibili (se previsti), nonché le spese e gli altri termini relativi all'assistenza e al supporto (se previsti) verranno specificati nella documentazione destinata al cliente fornita a corredo con il Prodotto.

E'responsabilità dell'utente, prima ancora di richiedere l'assistenza, effettuare il backup dei contenuti presenti sul Prodotto, inclusi i dati archiviati o il software installato nel prodotto. ASUSTeK COMPUTER INC. non è in alcun modo responsabile per qualsiasi danno, perdita di programmi, dati o altre informazioni archiviate su qualsiasi supporto o parte del prodotto per il quale viene richiesta l'assistenza; ASUSTeK COMPUTER INC. non è in alcun modo responsabile delle conseguenze di tali danni o perdite, incluse quelle di attività, in caso di malfunzionamento di sistema, errori di programmi o perdita di dati.

E'responsabilità dell'utente, prima ancora di richiedere l'assistenza, eliminare eventuali funzioni, componenti, opzioni, modifiche e allegati non coperti dalla presente Garanzia, prima di far pervenire il prodotto a un centro servizi ASUSTeK COMPUTER INC. ASUSTeK COMPUTER INC. non è in alcun modo responsabile di qualsiasi perdita o danno ai componenti sopra descritti.

ASUSTeK COMPUTER INC. non è in alcun modo responsabile di eliminazioni, modifiche o alterazioni ai contenuti presenti sul Prodotto compresi eventuali dati o applicazioni prodottesi durante le procedure di riparazione del Prodotto stesso. Il Prodotto verrà restituito all'utente con la configurazione originale di vendita, in base alle disponibilità di software a magazzino.

Licenza Software

I prodotti ASUS possono essere corredati da software, secondo la tipologia del prodotto. I software, abbinati ai prodotti, sono in versione "OEM": il software OEM viene concesso in licenza all'utente finale, come parte integrante del prodotto; ciò significa che non può essere trasferito ad altri sistemi hardware e che, in caso di rottura, di furto o in ogni altra situazione che lo renda inutilizzabile, anche la possibilità di utilizzare il prodotto OEM viene compromessa. Chiunque acquisti, unitamente al prodotto, un software OEM, è tenuto ad osservare i termini e le condizioni del contratto di licenza tra il proprietario del software e l'utente finale, denominato "EULA" (End User Licence Agreement), visualizzato a video, durante la fase di installazione del software stesso. Si avvisa che l'accettazione, da parte dell'utente, delle condizioni dell'EULA, ha luogo al momento dell'installazione del software stesso.

Assistenza e Supporto

Visitare il nostro sito all'indirizzo: <http://www.asus.com>

Produttore	ASUSTek COMPUTER INC.
Indirizzo, Città	No. 150, LI-TE RD., PEITOU, TAIPEI 112, TAIWAN R.O.C
Paese	TAIWAN
Rappresentante autorizzato in Europa	ASUS COMPUTER GmbH
Indirizzo, Città	HARKORT STR. 21-23, 40880 RATINGEN
Paese	GERMANY