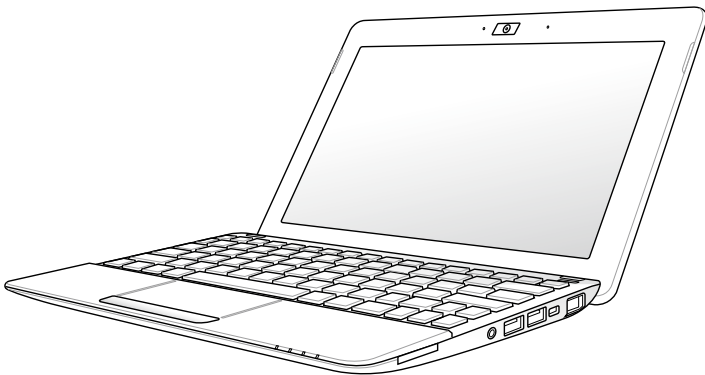


Eee PC

คู่มือการใช้งาน

Windows® 7 Edition

Eee PC 1011/1015/R051/R011
Series



สารบัญ

| | |
|---------------------------------------|-----|
| สารบัญ | ii |
| เกี่ยวกับคู่มือการใช้งานฉบับนี้..... | iv |
| หมายเหตุสำหรับคู่มือฉบับนี้ | iv |
| ข้อควรระวังเกี่ยวกับความปลอดภัย | v |
| ข้อควรระวังในการขนส่ง | vi |
| การชาร์จไฟแบตเตอรี่..... | vii |
| ข้อควรระวังเกี่ยวกับเครื่องบั่น | vii |

บทที่ 1: รู้จักชิ้นส่วนต่างๆ

| | |
|-----------------------------|------|
| ด้านบน..... | 1-2 |
| ด้านล่าง..... | 1-5 |
| ด้านซ้าย | 1-6 |
| ด้านขวา | 1-7 |
| ด้านซ้าย | 1-8 |
| การใช้งานแป้นพิมพ์..... | 1-10 |
| ปุ่มฟังก์ชันพิเศษ | 1-10 |
| การสวิตช์การใช้ทัชแพด | 1-12 |

บทที่ 2: เริ่มต้นการใช้งาน

| | |
|--|------|
| เพิ่มพลังให้ Eee PC ของท่าน | 2-2 |
| การใช้งานเครื่องครั้งแรก | 2-3 |
| เดสก์ท็อป..... | 2-5 |
| การเชื่อมต่อเครือข่าย..... | 2-6 |
| กำหนดค่าการเชื่อมต่อเครือข่ายไร้สาย..... | 2-6 |
| เครือข่ายท้องถิ่น | 2-7 |
| การเรียกดูหน้าเว็บ | 2-10 |

บทที่ 3: การใช้ Eee PC

| | |
|---|-----|
| โปรแกรมอัปเดตของ ASUS..... | 3-2 |
| การอัปเดต BIOS ผ่านอินเทอร์เน็ต..... | 3-2 |
| การอัปเดต BIOS ด้วยแฟ้ม BIOS | 3-3 |
| การอัปเดต BIOS ด้วย "อีซีแฟลช"(เฉพาะบางรุ่น)..... | 3-4 |
| ในการอัปเดต BIOS ผ่านอีซีแฟลช:..... | 3-4 |
| การเชื่อมต่อ Bluetooth (เฉพาะบางรุ่น)..... | 3-6 |

| | |
|--|------|
| Super Hybrid Engine (เฉพาะบางรุ่น) | 3-8 |
| โหมด Super Hybrid Engine..... | 3-8 |
| Eee Docking..... | 3-9 |
| Access | 3-9 |
| Sharing | 3-10 |
| Experience | 3-10 |
| Tools | 3-10 |
| OS Switch (เฉพาะบางรุ่น)..... | 3-11 |
| Instant On (เฉพาะบางรุ่น)..... | 3-11 |
| Microsoft® Office Starter 2010 | 3-12 |

บทที่ 4: การกู้คืนระบบ

| | |
|-----------------------------------|-----|
| การกู้คืนระบบ..... | 4-2 |
| Boot Booster (เฉพาะบางรุ่น) | 4-5 |

ภาคผนวก

| | |
|---|------|
| ประกาศและข้อควรระวังเพื่อความปลอดภัย..... | A-2 |
| ข้อมูลลิขสิทธิ์..... | A-13 |
| ข้อจำกัดความรับผิดชอบ | A-14 |
| การบริการและการสนับสนุน | A-14 |

เกี่ยวกับคู่มือการใช้งานฉบับนี้

ท่านกำลังอ่านคู่มือการใช้งาน Eee PC คู่มือการใช้งานฉบับนี้ให้ข้อมูลเกี่ยวกับส่วนประกอบต่างๆ ใน Eee PC และวิธีใช้งาน ส่วนที่สำคัญในคู่มือฉบับนี้มีดังนี้:

1. **รู้จักชิ้นส่วนต่างๆ**
ให้ข้อมูลเกี่ยวกับส่วนประกอบต่างๆ ของ Eee PC
2. **เริ่มต้นการใช้งาน**
ให้ข้อมูลในการเริ่มต้นการใช้งาน Eee PC
3. **การใช้ Eee PC**
ให้ข้อมูลเกี่ยวกับการใช้โปรแกรมอรรถประโยชน์ต่างๆ ของ Eee PC
4. **การกู้คืนระบบ**
ให้ข้อมูลเกี่ยวกับการกู้คืนระบบ
5. **ภาคผนวก**
ให้ QVL และข้อมูลด้านความปลอดภัย



แอปพลิเคชันที่แท้จริงที่มาพร้อมเครื่อง จะแตกต่างกันไปตามรุ่นและประเทศ อาจมีความแตกต่างระหว่าง Eee PC ของคุณและรูปภาพที่แสดงในคู่มือฉบับนี้ โปรดยอมรับความถูกต้องของ Eee PC ที่ท่านมีอยู่

หมายเหตุสำหรับคู่มือฉบับนี้

มีการใช้หมายเหตุและคำเตือนตลอดคู่มือฉบับนี้ เพื่อช่วยให้ท่านทำงานบางอย่าง ให้เสร็จสมบูรณ์ได้อย่างปลอดภัย และมีประสิทธิภาพ หมายเหตุเหล่านี้มีระดับความสำคัญแตกต่างกันดังนี้:



คำเตือน! ข้อมูลสำคัญที่ต้องปฏิบัติตามเพื่อการดำเนินการอย่างปลอดภัย



ข้อสำคัญ! ข้อมูลสำคัญที่ต้องปฏิบัติตาม เพื่อป้องกันความเสียหายที่อาจเกิดกับข้อมูล ส่วนประกอบ หรือบุคคล



คำแนะนำ: คำแนะนำในการทำงานให้เสร็จสมบูรณ์



หมายเหตุ: ข้อมูลสำหรับสถานการณ์พิเศษ

ข้อควรระวังเกี่ยวกับความปลอดภัย

ข้อควรระวังเกี่ยวกับความปลอดภัยต่อไปนี้ จะช่วยเพิ่มอายุการใช้งานของ Eee PC ปฏิบัติตามข้อควรระวังและคำแนะนำในการใช้งานทั้งหมด โปรดดูใบปลิวความปลอดภัยที่มีความเชี่ยวชาญ เป็นคู่มือให้บริการซ่อมเครื่อง เว้นแต่จะระบุไว้ในคู่มือฉบับนี้ อย่าใช้สายไฟ อุปกรณ์เสริม หรืออุปกรณ์ต่อพ่วงที่ชำรุดเสียหาย อย่าใช้สารที่มีความเข้มข้น เช่น ทินเนอร์ เบนซีน หรือสารเคมีอื่นๆ กับหรือใกล้พื้นผิวของเครื่อง



ปลดสายไฟและถอดด้ามแบตเตอรี่ออก ก่อนทำความสะอาดเครื่อง ใช้ฟองน้ำเชลลูโลส หรือผ้าขามัสส์สะอาด ซับน้ำทำความสะอาดที่ไม่มีฤทธิ์กัดกร่อน และน้ำอุ่นสองสามหยด เช็ดทำความสะอาด Eee PC แล้วใช้ผ้าแห้งเช็ดให้หายชื้น



อย่าตั้งบนพื้นผิวที่ไม่เรียบ หรือไม่นิ่ง เข้ารับบริการซ่อมถ้าการรอบโคจรเครื่องได้รับความเสียหาย



อย่าวางหรือทำของตกใส่ด้านบนของเครื่อง และอย่าดันวัตถุแปลกปลอมเข้าในเครื่อง Eee PC



เก็บให้ห่างจากสภาพแวดล้อมที่สกปรกหรือมีฝุ่นละออง อย่าใช้งานขณะมีแก๊สรั่วไหล



เก็บให้ห่างจากสนามแม่เหล็กหรือสนามไฟฟ้ากำลังสูง



อย่ากดหรือสัมผัสแผงจอแสดง ผล อย่างารวมกับของชิ้นเล็กๆ ซึ่งอาจทำให้เกิดรอยขีดข่วนหรือเข้าเครื่อง Eee PC ได้



เก็บให้ห่างหรืออย่าใช้ ในบริเวณที่อยู่ใกล้หน้าต่าง ฝน หรือความชื้น อย่าใช้เพิ่มเติมขณะมีพายุไฟฟ้า



อย่าวาง Eee PC ไว้บนตัก หรือส่วนใดส่วนหนึ่งของร่างกาย เพื่อป้องกันไม่ให้เกิดอาการไม่สบายตัว หรือบาดเจ็บจากความร้อนได้



คำเตือนเกี่ยวกับความปลอดภัยของแบตเตอรี่: อย่ารียนแบตเตอรี่ทั้งในกองไฟ อย่าทำให่วงจรที่ขั้วแบตเตอรี่ลัดวงจร อย่าถอดแบตเตอรี่ออกจากด้าม



อุณหภูมิที่ปลอดภัย:
การใช้ Eee PC
เครื่องนี้ในสภาพแวดล้อม
ที่มีอุณหภูมิโดยรอบอยู่
ระหว่าง 5°C (41°F) ถึง 35°C
(95°F)



กำลังไฟเข้าเครื่อง: ดูแผ่น
ป้ายระบุกำลังไฟฟ้าใต้เครื่อง
Eee PC และใช้อะแดปเตอร์ที่มี
กำลังไฟฟ้าตรงกัน



อย่าหิวหรือปิดเครื่อง
Eee PC ที่กำลังเปิดอยู่
ด้วยวิธีใดๆ ที่อาจทำให้
การถ่ายเทอากาศน้อย
เช่น กระเป๋าใส่เครื่อง



การติดตั้งแบตเตอรี่ไม่
ถูกต้องอาจทำให้ Eee PC
ระเบิดและเกิด
ความเสียหายได้



อย่าทิ้งเครื่อง Eee PC ร่วมกับของเสียในชุมชน ผลักดันให้
ได้รับการออกแบบเพื่อให้ชิ้นส่วนต่างๆ มาใช้ซ้ำ และ
รีไซเคิลได้อย่างเหมาะสม สัญลักษณ์ถึงขยะอิเล็กทรอนิกส์ที่มี
เครื่องหมายกากบาท เป็นการระบุว่าไม่ควรทิ้งผลิตภัณฑ์
(อุปกรณ์ไฟฟ้า, อิเล็กทรอนิกส์ และแบตเตอรี่หายากที่มี
ส่วนประกอบของปรอท) ปะปนไปกับของเสียทั่วไปจาก
ภายในบ้าน ตรวจสอบกฎระเบียบในท้องถิ่น เกี่ยวกับวิธี
กำจัด เครื่องใช้ไฟฟ้าทั้ง



ห้ามทิ้งแบตเตอรี่ลงในถังขยะของชุมชน สัญลักษณ์ถึงขยะ
มีล้อถูกขีดขามีความหมายว่าห้ามทิ้งแบตเตอรี่ลงในถังขยะ
ของชุมชน

ข้อควรระวังในการขนส่ง

ในการเตรียมการขนส่ง Eee PC คุณจะต้องปิดเครื่อง และถอดอุปกรณ์
ต่อพ่วงภายนอกทั้งหมดออกเพื่อป้องกันไม่ให้ชำรุดต่างๆ เสียหาย
หัวอ่านฮาร์ดดิสก์จะเลื่อนเก็บเข้าที่เมื่อปิดเครื่อง เพื่อป้องกันไม่ให้
ขีดขูดกับพื้นผิวฮาร์ดดิสก์ขณะขนส่ง ดังนั้นคุณไม่ควรขนส่ง Eee
PC ของคุณขณะเปิดเครื่อง ปิดจอภาพลงเพื่อปกป้องแป้นพิมพ์และ
จอภาพ

พื้นผิวของ Eee PC จะมองเห็นได้ง่าย หากไม่ได้รับการทำความสะอาด
อย่างถูกวิธี ระวังอย่าถูหรือขีดผิวเครื่องระหว่างเคลื่อนย้าย Eee PC ของคุณ
คุณสามารถหุ้ม Eee PC ของคุณใส่ลงในกระเป๋าหิ้วเพื่อป้องกันไม่ให้
สัมผัสกับฝุ่นและน้ำ รวมถึงป้องกันการกระแทกและการขีดข่วน

การชาร์จไฟแบตเตอรี่

ถ้าตั้งใจจะใช้ไฟจากแบตเตอรี่ ขอให้ชาร์จแบตเตอรี่จริง และแบตเตอรี่สำรองให้เต็ม ก่อนเดินทางไกล จำไว้ว่าอะแดปเตอร์จะชาร์จไฟเมื่อต่อกับคอมพิวเตอร์และเสียบปลั๊กไฟแล้ว ขอให้ตระหนักว่าการชาร์จแบตเตอรี่ขณะเปิดใช้เครื่อง Eee PC อยู่จะใช้เวลานานขึ้น

ข้อควรระวังเกี่ยวกับเครื่องบิน

ติดต่อสายการบินที่ท่านต้องการใช้เครื่อง Eee PC บนเครื่องบิน
สายการบินส่วนใหญ่มีข้อจำกัดในการใช้

อุปกรณ์อิเล็กทรอนิกส์ สายการบินส่วนใหญ่อนุญาตให้ใช้อุปกรณ์อิเล็กทรอนิกส์ระหว่างบินได้ แต่ห้ามใช้
ขณะเครื่องกำลังขึ้นและลง



อุปกรณ์รักษาความปลอดภัยของสนามบินมีอยู่สามประเภท
หลักๆ: เครื่องเอกซเรย์ (ใช้กับสิ่งของที่วางบนสายพาน) อุปกรณ์
ตรวจจับคลื่นแม่เหล็ก (ใช้กับคนหรือสิ่งของเป็นชิ้นๆ ที่ผ่านด่านตรวจ)
และแท่งแม่เหล็ก (อุปกรณ์มือถือที่ใช้กับคนหรือสิ่งของเป็นชิ้นๆ)
ท่านอาจส่ง Eee PC และดิสก์เก็ตผ่านเครื่องเอกซเรย์
แต่ขอแนะนำอย่าส่ง Eee PC หรือดิสก์เก็ตผ่านอุปกรณ์ตรวจจับ
คลื่นแม่เหล็กของสนามบิน หรือใช้แท่งแม่เหล็กตรวจจับ

ด้านบน

ด้านล่าง

ด้านขวา

ด้านซ้าย

ด้านหลัง

การใช้งานแป้นพิมพ์

การใช้แผงสัมผัส

รู้จักชิ้นส่วนต่างๆ

1

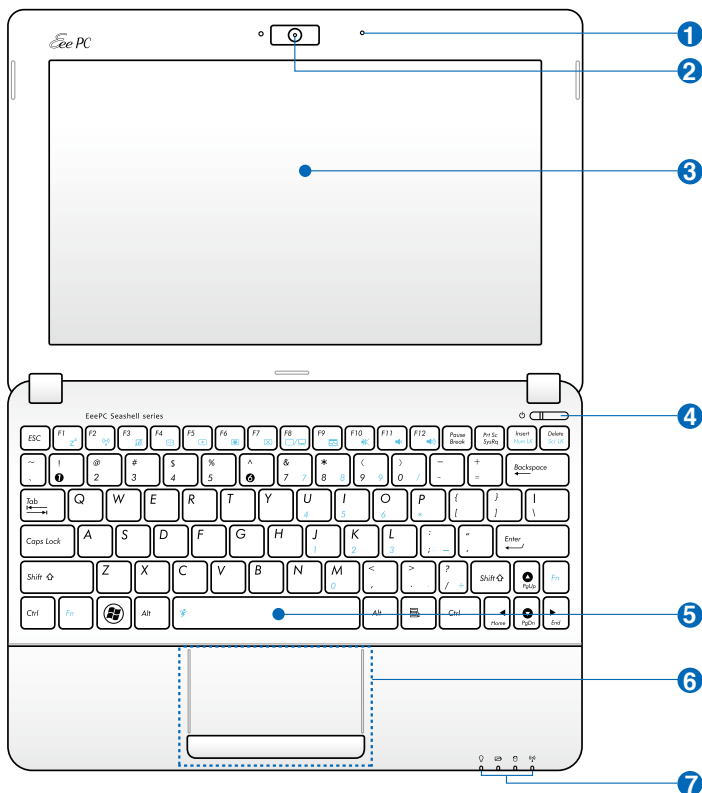
ดำนบน

ดูไดอะแกรมด้านล่าง เพื่อดูชิ้นส่วนต่างๆ ทางด้านนี้ของ Eee PC




ตัวเครื่องด้านบนอาจมีลักษณะแตกต่างกันขึ้นอยู่กับรุ่น


Eee PC 1015PX / 1015BX / 1015CX / 1011PX / 1011CX / R051PX / R051BX / R051CX / R011PX / R011CX / 1011BX / R011BX



1  ไมโครโฟนแบบแผง (ในตัว)

2  กล้องที่ติดตั้งมาพร้อมเครื่อง

3  แผงจอแสดงผล

4  สวิตช์เปิด/ปิดเครื่อง

สวิตช์เปิด/ปิดเครื่องช่วยให้เปิดและปิดเครื่อง Eee PC และ Eee STR ได้ กดสวิตช์หนึ่งครั้ง เพื่อเปิด และกดค้างไว้เพื่อปิด เครื่อง Eee PC สวิตช์เปิด/ปิดเครื่องใช้งานได้เมื่อเปิดแผงจอแสดงผลเท่านั้น


🔌 **ไฟแสดงการเปิด/ปิดเครื่อง**

ไฟติดเมื่อเปิดเครื่อง Eee PC และกระพริบช้าๆ เมื่อเครื่อง Eee PC อยู่ในโหมดปลอดภัยกับ RAM (พักเครื่อง) ไฟนี้จะดับเมื่อปิดเครื่อง Eee PC

5  แป้นพิมพ์




แป้นพิมพ์แตกต่างกันในแต่ละรุ่น

6  แผงสัมผัสและปุ่ม

7  ไฟแสดงสถานะ

💡 **ไฟแสดงการเปิด/ปิดเครื่อง**

ไฟติดเมื่อเปิดเครื่อง Eee PC และกระพริบช้าๆ เมื่อเครื่อง Eee PC อยู่ในโหมดปลอดภัยกับ RAM (พักเครื่อง) ไฟนี้จะดับเมื่อปิดเครื่อง Eee PC

 **ไฟแสดงการชาร์จแบตเตอรี่**

ตัวแสดงสถานะพลังงานแบตเตอรี่ (LED) แสดงสถานะการชาร์จแบตเตอรี่ดังนี้:
ปิดเครื่อง

| | อะแดปเตอร์ | อะแดปเตอร์ |
|-----------------------------------|--------------------|-----------------|
| พลังงานแบตเตอรี่สูง (95%–100%) | ไฟสีส้มสว่าง | ดับ |
| พลังงานแบตเตอรี่ปานกลาง (11%–94%) | ไฟสีส้มกระพริบช้าๆ | ดับ |
| พลังงานแบตเตอรี่ต่ำ (0%–10%) | กะพริบเป็นสีส้ม | กะพริบเป็นสีส้ม |

เปิดเครื่อง / โหลดเตรียมพร้อม

| | อะแดปเตอร์ | อะแดปเตอร์ |
|--------------------------------------|--------------------|------------|
| พลังงานแบตเตอรี่สูง (95%-100%) | ไฟสีส้มสว่าง | ดับ |
| พลังงานแบตเตอรี่ปานกลาง (11%-94%) | ไฟสีส้มกระพริบช้าๆ | ดับ |
| พลังงานแบตเตอรี่ต่ำ (0%-10%) | กะพริบเป็นสีส้ม | ดับ |

๒ ไฟแสดงสถานะฮาร์ดดิสก์ ไดรฟ์(HDD)

ไฟแสดงสถานะฮาร์ดดิสก์ไดรฟ์จะกะพริบเมื่อมีการเขียนหรือ อ่านข้อมูลจากดิสก์ ไดรฟ์

(๔) ตัวแจ้งสัญญาณไร้สาย/Bluetooth

สามารถใช้งานได้กับเครื่องรุ่นที่มี LAN ไร้สาย/Bluetooth ใน ตัว เมื่อเปิดใช้งาน LAN ไร้สาย/Bluetooth ไฟแจ้งสถานะนี้ จะสว่างขึ้น

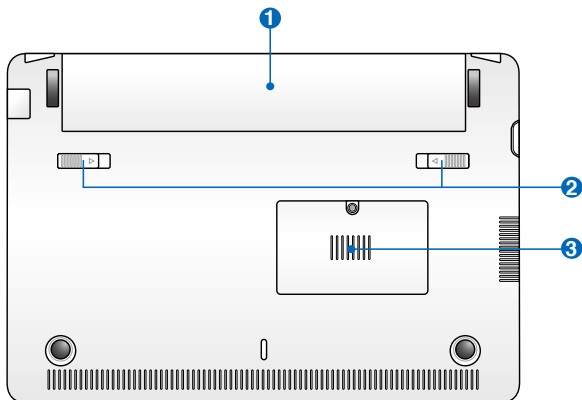
ด้านล่าง

ดูไดอะแกรมด้านล่าง เพื่อดูชิ้นส่วนต่างๆ ทางด้านนี้ของ Eee PC

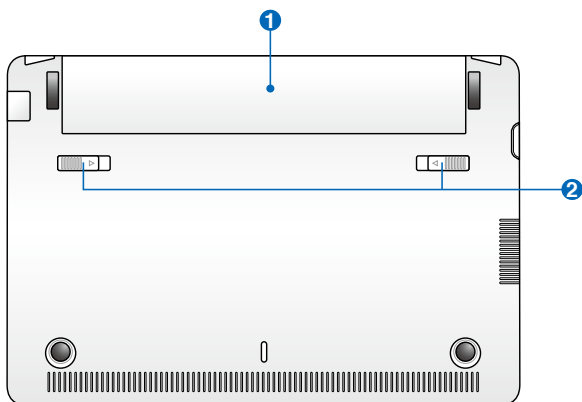


ด้านล่างอาจมีรูปลักษณ์แตกต่างกันไปตามรุ่น

Eee PC 1015PX / 1011PX / R011PX / R051PX / 1015BX / R051BX / 1011BX / R011BX



Eee PC 1015CX / 1011CX / R051CX / R011CX





ด้านล่างของ Eee PC อาจร้อนจัด ระหว่างการใช้ Eee PC ขณะเครื่องกำลังทำงาน หรือเพิ่งทำงานเสร็จ อุณหภูมิของเครื่องสูงเป็นเครื่องปกติขณะชาร์จแบตเตอรี่ หรือขณะเครื่องทำงาน อย่าใช้เครื่องบนพื้นผิวที่นุ่ม เช่น เบาะ หรือโซฟา ซึ่งอาจปิดกั้นช่องระบายอากาศได้ ยาวาง Eee PC ไว้บนตัก หรือส่วนใดส่วนหนึ่งของร่างกาย เพื่อป้องกันไม่ให้เกิดอาการไม่สบายตัว หรือบาดเจ็บจากความร้อนได้



1 ชดแบตเตอรี่

ระยะเวลาการใช้งานของ แบตเตอรี่จะแตกต่างกันไป ขึ้นอยู่กับการใช้งานและข้อมูลจำเพาะของเครื่อง Eee PC แต่ละแบบแบตเตอรี่ไม่สามารถถอด แยกได้ และต้องซื้อเป็นชิ้นเดียวกัน



2 ล็อคแบตเตอรี่

ล็อคแบตเตอรี่ช่วยยึดแบตเตอรี่แพคเกจไว้ เมื่อติดตั้งแบตเตอรี่แพคเกจเหมาะสม ล็อคจะเข้าตำแหน่งโดยอัตโนมัติ ในการถอดแบตเตอรี่แพคเกจ ให้เลื่อนล็อคแบตเตอรี่เข้าไปข้างใน

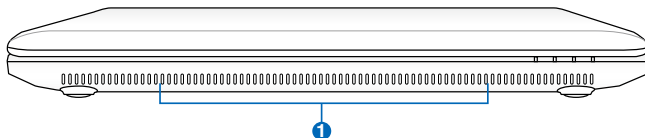


3 ชั่งน้ำหนักหน่วยความจำ

โมดูลหน่วยความจำถูกยึดในช่องใส่เฉพาะ

ด้านซ้าย

อ้างอิงถึงไดอะแกรมด้านล่าง เพื่อระบุถึงส่วนประกอบต่างๆ บน EEE PC พิชิตานนี้



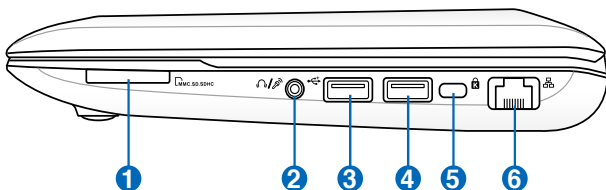
1 ระบบลำโพงเครื่องเสียง

คุณสมบัติของระบบเสียงจะถูกควบคุมโดย ซอฟต์แวร์


ด้านขวา

ดูไอคอนแถมด้านล่าง เพื่อดูชิ้นส่วนต่างๆ ทางด้านนี้ของ Eee PC.

Eee PC 1015PX / 1011PX / R011PX / R051PX / 1015BX / R051BX / 1015CX / 1011CX / R011CX / 1011BX / R011BX / R051CX



❶  ช่องเสียบการ์ดหน่วยความจำ


❷  แจ็คคอมโบ หูฟังออก / ไมโครโฟนเข้า

แจ็คคอมโบนี้ สามารถใช้เพื่อเชื่อมต่อสัญญาณเสียงออกของ Eee PC ไปยังลำโพงที่มีระบบขยายเสียง หรือหูฟัง หรือสามารถใช้เพื่อเชื่อมต่อไมโครโฟนภายนอก หรือสัญญาณเสียงภายนอกจากอุปกรณ์เสียงต่างๆ ก็ได้ แจ็คนี้จะตรวจจับอุปกรณ์ที่เชื่อมต่ออยู่ และเปิดการทำงานโดยอัตโนมัติ

❸  พอร์ต USB (2.0/1.1)

USB Charge+ (บนรุ่น USB 3.0 ของ 1015BX/R051BX/1011BX/R011BX)

ใช้เพื่อชาร์จโทรศัพท์มือถือหรือเครื่องเล่นเพลงดิจิทัลของคุณในขณะที่ Eee PC กำลังอยู่ในโหมดสลีป, ไฮเบอร์เนต หรือปิดเครื่อง เปิดแอปพลิเคชัน USB Charge+ (USB ชาร์จ+) จากแถบเครื่องมือ Eee Docking และกำหนดการตั้งค่าที่เกี่ยวข้อง

❹  พอร์ต USB (3.0, ในเครื่องบางรุ่น / 2.0/1.1)

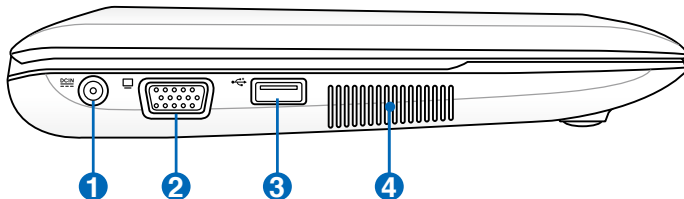
❺  พอร์ตล็อก Kensington®

❻  พอร์ต LAN

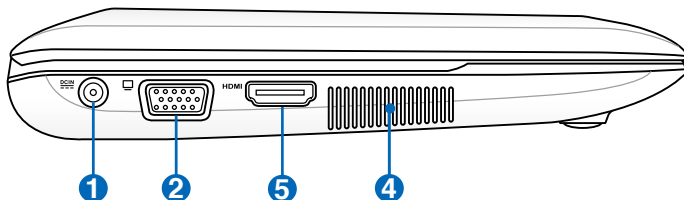
ด้านซ้าย

ดูไดอะแกรมด้านล่าง เพื่อดูชิ้นส่วนต่างๆ ทางด้านนี้ของ Eee PC.

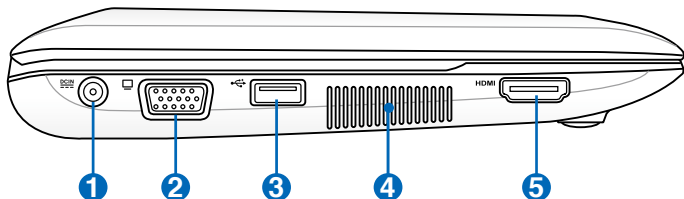
Eee PC 1015PX / 1011PX / R011PX / R051PX



Eee PC 1015BX / R051BX / 1011BX / R011BX



Eee PC 1015CX / R051CX / 1011CX / R011CX



1  **DCIN**

ข้อต่อสายไฟ (กระแสดรง)

อะแดปเตอร์ไฟที่ให้มาพร้อมเครื่องจะแปลงไฟกระแสดรงเป็นไฟกระแสสลับโดยใช้ขั้วเสียบนี้ ไฟที่จ่ายผ่านขั้วเสียบนี้จะจ่ายกระแสไฟเข้าเครื่อง Eee PC และชาร์จแบตเตอรี่ภายใน เพื่อป้องกันความเสียหายที่อาจเกิดกับ Eee PC และแบตเตอรี่ ขอให้ใช้แต่อะแดปเตอร์ที่ให้มาพร้อมเครื่อง เท่านั้น



ข้อควรระวัง: อาจร้อนถึงร้อนจัดได้ขณะใช้งาน อย่างางสิ่งของปิดทับอะแดปเตอร์ และวางให้ห่างจากตัว

2 

15 pin D-Sub ขั้วส่งสัญญาณเข้าจอแสดงผล (จอภาพ)

3 

พอร์ต USB (2.0/1.1)

USB Charge+ (USB ชาร์จ+) (ในเครื่องบางรุ่น)

ใช้เพื่อชาร์จโทรศัพท์มือถือหรือเครื่องเล่นเพลงดิจิทัลของคุณในขณะที่ Eee PC กำลังอยู่ในโหมดสลีป, ไซเบอร์เน็ต หรือปิดเครื่อง เปิดแอปพลิเคชัน USB Charge+ (USB ชาร์จ+) จากแถบเครื่องมือ Eee Docking และกำหนดการตั้งค่าที่เกี่ยวข้อง

4

ช่องระบายอากาศ

ช่องระบายอากาศอนุญาตให้อากาศเย็นเข้าไปภายใน และให้อากาศอุ่นออกจาก Eee PC



ตรวจสอบให้แน่ใจว่าไม่มีกระดาษ, หนังสือ, ผ้า, สายเคเบิล หรือวัตถุอื่นๆ ปิดกั้นช่องระบายอากาศ ไม่เช่นนั้นเครื่องอาจร้อนเกินไป

5 **HDMI**  **พอร์ต HDMI**

การใช้งานแป้นพิมพ์ ปุ่มฟังก์ชันพิเศษ

ต่อไปนี้เป็นข้อกำหนดปุ่มสวิตช์บนแป้นพิมพ์ของ Eee PC คำสั่งที่สามารถเข้าถึงได้ด้วยการกดปุ่มฟังก์ชันค้างไว้ ขณะกดปุ่มคำสั่ง ไอคอนฟังก์ชันบางอันปรากฏขึ้นบนแถบงานของ OS หลังจากเปิดใช้งาน



ไอคอน zzZ (F1): ตั้ง Eee PC

ไว้ในโหมดหยุดพักชั่วคราว (ช่วยรักษา RAM)



หอยทาก (F2): เฉพาะรุ่นที่มีระบบไร้สายเท่านั้น:

ปุ่มสลับ เปิดหรือปิด LAN ไร้สายภายในเครื่องด้วยการแสดงผลบนหน้าจอ เมื่อเปิดใช้งาน ไฟสัญญาณแสดงสถานะระบบไร้สายที่เกี่ยวข้องจะติดสว่าง



ทซ์แพด (F3): สลับระหว่างการเปิด/ปิดทัชแพด



การเลือกความละเอียด (F4): กดเพื่อปรับความละเอียดการแสดงผล.



ไอคอนลดแสงสว่าง (F5): ลดความสว่างในการแสดงผล



ไอคอนเพิ่มแสงสว่าง (F6): เพิ่มความสว่างในการแสดงผล



ไอคอนปิดลำโพง (F7): ปิดแสงไฟของจอแสดงผล.



ไอคอน LCD/จอภาพ (F8): สลับระหว่างหน้าจอ LCD ของ Eee PC และจอภาพภายนอก



ไอคอนโปรแกรมจัดการงาน (F9): เรียกใช้งาน Task Manager ของ Windows เพื่อดูโปรเซสต่างๆ ของแอปพลิเคชันหรือออกจากแอปพลิเคชันที่เปิด เอา ไว้



ไอคอนปิดลำโพง (F10): ปิดเสียงลำโพง



ไอคอนลดเสียงลำโพง (F11): ลดระดับเสียงของลำโพง ขึ้น



ไอคอนเพิ่มเสียงลำโพง (F12): เพิ่มระดับเสียงของ ลำโพง ขึ้น



ซุบเปอร์ (Fn+Space Bar): สลับระหว่างโหมดการ ประหยัดพลังงานแบบต่างๆ โหมดที่เลือกจะแสดงบนจอแสดงผล



นัมล็อก (Insert): สลับปุ่มตัวเลข (ล็อกตัวเลข) เพื่อเปิดและ ปิด ใช้ส่วนที่ใหญ่กว่า ของแป้นพิมพ์เพื่อกรอกตัวเลข



Scr Lk (Delete): สลับ “การล็อกเลื่อน หน้าจอ” เพื่อเปิดและ ปิด ช่วยให้ท่านใช้ส่วนที่ใหญ่ กว่าของ แป้นพิมพ์เพื่อเรียกดู เซลล์



เลื่อนหน้าขึ้น (↑): กดเพื่อเลื่อนหน้าเอกสารหรือ เว็บเบราว์เซอร์ลง



เลื่อนหน้าลง (↓): กดเพื่อเลื่อนหน้าเอกสารหรือ เว็บเบราว์เซอร์ลง



จุดเริ่ม (←): กดเพื่อเลื่อนเคอร์เซอร์ไปยัง จุดเริ่มของบรรทัด



จุดสิ้นสุด (→): กดเพื่อเลื่อนเคอร์เซอร์ไปยังจุดสิ้นสุดของ บรรทัด



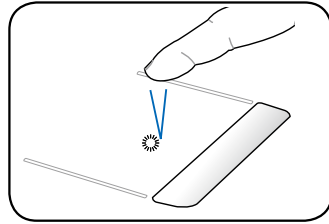
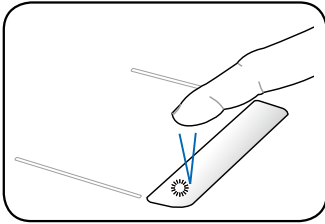
ไอคอนบ้าน: กลับสู่เมนูหลัก



เมนูที่มีไอคอนเคอร์เซอร์: เปิดเมนูคุณสมบัติ ซึ่งเทียบเท่าการคลิกขวาที่ แดงส้มผีเสื้อ/เมาส์บนวัตถุ

การสําริตการใช้ทัชแพด

การคลิก/การแท็ป - ในขณะที่เคอร์เซอร์อยู่เหนือรายการ กดปุ่มซ้ายหรือใช้ปลายนิ้วของคุณแตะทัชแพดเบาๆ
คํานี้ของคุณไวบนทัชแพดจนกระทั่งรายการถูกเลือก
รายการที่ถูกเลือกจะเปลี่ยนสี ตัวอย่าง 2
ตัวอย่างต่อไปนี้จะให้ผลลัพธ์อย่างเดียวกัน

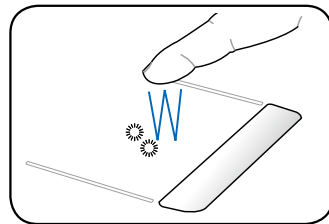
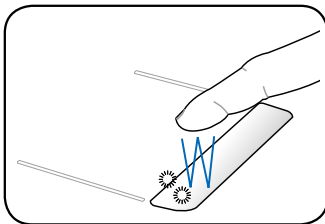


การดับเบิลคลิก/การดับเบิลแท็ป -

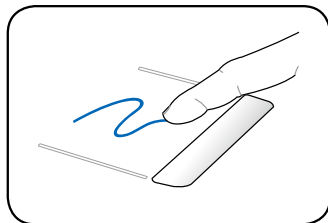
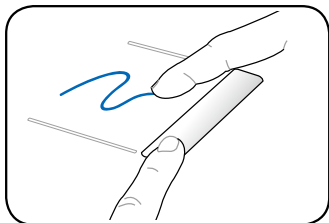
นี่เป็นทักษะพื้นฐานในการเรียกใช้งานโปรแกรมโดยตรงจากไอคอนที่คุณเลือก ย้ายเคอร์เซอร์มาวางบนไอคอนที่ต้องการรัน กดปุ่มซ้าย หรือแท็ปทัชแพดสอง ครั้งอย่างรวดเร็ว ระบบจะเปิดโปรแกรมของไอคอนนั้น

ถ้าช่วงเวลาระหว่างการคลิกหรือการแท็ปยาวเกินไป การทำงานจะไม่เริ่มทำงาน

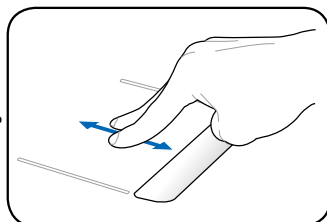
คุณสามารถตั้งความเร็วในการดับเบิลคลิกได้โดยใช้ แผงควบคุม (Control Panel) “เมาส์ (Mouse)” ของ Windows ตัวอย่าง 2 ตัวอย่างต่อไปนี้จะให้ผลลัพธ์อย่างเดียวกัน



การลาก - การลากหมายถึงการหยิบรายการขึ้นมา และนำไปวางยังอีกสถานที่หนึ่งบนหน้าจอตามที่คุณต้องการ คุณสามารถเลื่อนเคอร์เซอร์บนรายการที่คุณเลือก ในขณะที่ยังคงกดปุ่มซ้ายอยู่ เลื่อนเคอร์เซอร์ไปยังตำแหน่งที่ต้องการ จากนั้นปล่อยปุ่ม หรือคุณสามารถดับเบิลคลิกที่รายการ และกดค้างไว้ในขณะที่ลากรายการด้วยปลายนิ้วของคุณ ตัวอย่างต่อไปนี้ให้ผลลัพธ์เหมือนกัน



การเลื่อนด้วยสองนิ้ว - ใช้ปลายนิ้วทั้งสองเพื่อเลื่อนขึ้น/ลง/ซ้าย/ขวาบนทัชแพดเพื่อเลื่อนหน้าต่างขึ้น/ลง/ซ้าย/ขวา หากหน้าต่างแสดงผลมีหน้าต่างย่อยเป็นจำนวนมาก ให้เลื่อนตัวชี้ไปยังหน้าต่างที่ต้องการก่อนทำการเลื่อน



เพิ่มพลังให้ Eee PC ของท่าน

เดสก์ท็อป

ปิดเครื่อง

การเชื่อมต่อเครือข่าย

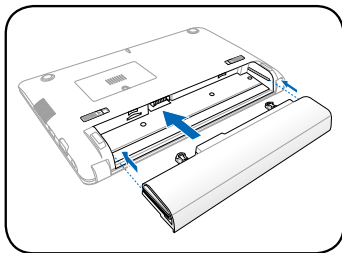
เริ่มต้นการใช้งาน

2

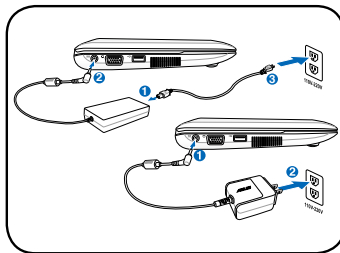
เพิ่มพลังให้ Eee PC ของท่าน

นี่เป็นเพียงคำแนะนำในการใช้ Eee PC ของท่านอย่างรวดเร็วเท่านั้น
อ่านข้อมูลรายละเอียดได้จากคู่มือฉบับเต็ม

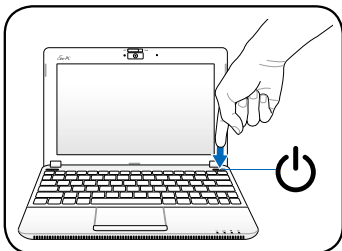
1. ติดตั้งชุดแบตเตอรี่



2. ต่ออะแดปเตอร์สายไฟ



3. เปิด Eee PC



อาจเกิดความเสียหายได้ ถ้าคุณใช้อะแดปเตอร์แบบอื่นที่ไม่ได้ให้มาพร้อมกับ Eee PC ของคุณเพื่อให้พลังงานแก่เครื่อง การใช้อะแดปเตอร์ AC-DC ที่เสีย อาจทำให้ทั้งแบตเตอรี่แพค อะแดปเตอร์ และ Eee PC เกิดความเสียหาย



- ขณะเปิดแผงจอแสดงผล อย่าใช้แรงกดลงกับโต๊ะ ไม่เช่นนั้นบานพับอาจหัก ได้! อย่ายก Eee PC ที่แผง จอแสดงผล!
- ใช้แค่แบตเตอรี่ และอะแดปเตอร์ ที่ให้มาพร้อมเครื่อง Eee PC หรือที่ผ่านการรับรองจากบริษัทผู้ผลิต หรือร้านค้าปลีกแล้วเท่านั้น กับเครื่องรุ่นนี้ ไม่เช่นนั้นอาจทำให้ Eee PC ช่างแรงดันขาเข้าระหวางเต้าเสียบที่ผนังและอะแดปเตอร์นี้คือ AC 100V~240V
- อย่าพยายามถอดแบตเตอรี่ออก ขณะเปิดเครื่อง Eee PC อยู่ เพราะอาจทำให้สูญเสียข้อมูลที่กำลังทำงานอยู่ได้

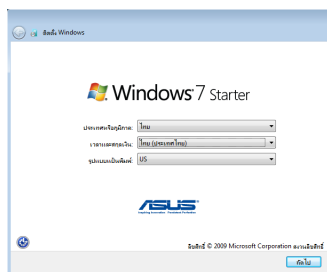
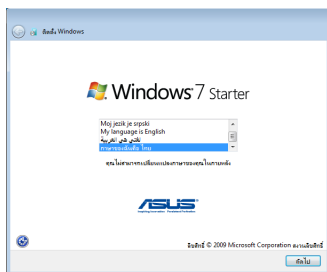


อย่าลืมชาร์จแบตเตอรี่ให้เต็มก่อนใช้งานเป็นครั้งแรก และเมื่อใช้ไฟหมด เพื่อยืดอายุการใช้งานของ แบตเตอรี่

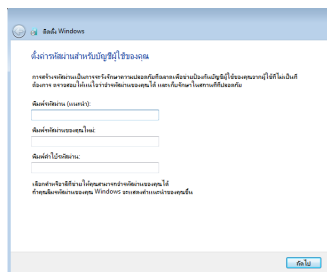
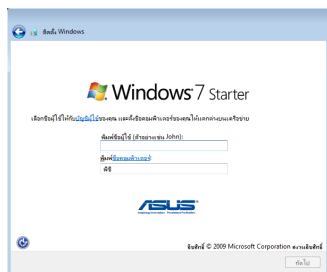
การใช้งานเครื่องครั้งแรก

ในครั้งแรกที่คุณเริ่มใช้งาน Eee PC ของคุณ ตัวช่วยอัตโนมัติของ Windows จะเปิดขึ้นอัตโนมัติและช่วยเหลือนคุณในการตั้งค่าการใช้งานและข้อมูลพื้นฐานต่างๆ ทำตามคำแนะนำของตัวช่วยอัตโนมัติเพื่อดำเนินการตั้งค่าเริ่มต้นให้เรียบร้อย

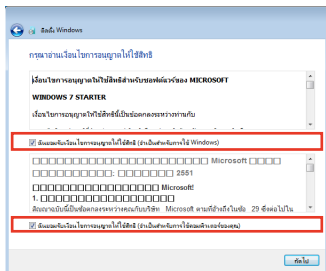
1. เลือกภาษาที่คุณใช้ คลิก **ต่อไป** เพื่อดำเนินการต่อ
2. เลือกการตั้งค่าระบบ โดยการระบุภูมิภาคที่คุณอยู่ เวลาที่คุณอยู่ และชนิดแป้นพิมพ์ที่คุณใช้ คลิก **ต่อไป** เพื่อดำเนินการต่อ



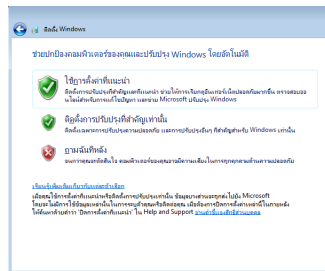
3. พิมพ์ข้อมูลผู้ใช้ของคุณ และชื่อคอมพิวเตอร์ของคุณ จากนั้นคลิก **ถัดไป** เพื่อทำต่อไป
4. ตั้งรหัสผ่านสำหรับบัญชีของคุณ ถ้าต้องการ คลิก **ต่อไป** เพื่อดำเนินการต่อ



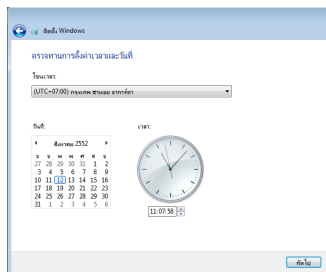
5. อ่านข้อตกลงในการอนุญาตให้ใช้งาน และทำเครื่องหมายที่กล่องทั้งสองที่ด้านหน้ายอมรับเงื่อนไขการอนุญาตคลิก **ต่อไป** เพื่อดำเนินการต่อ



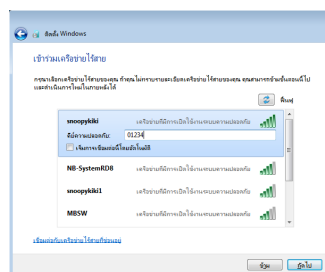
6. คลิก **ใช้การตั้งค่าที่แนะนำ** เพื่อรับอัปเดตที่สำคัญล่าสุด



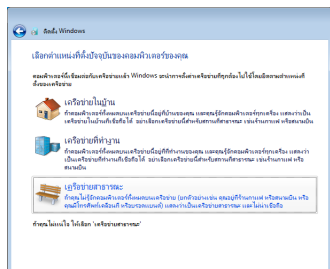
7. ระบุเขตเวลาที่คุณอาศัยอยู่ รวมทั้งวันที่และเวลาท้องถิ่น คลิก **ต่อไป** เพื่อดำเนินการต่อ



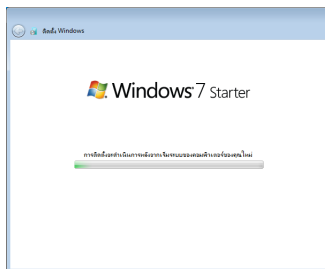
8. เชื่อมต่อเข้ากับเครือข่ายไร้สาย และคลิก **ถัดไป** เพื่อทำซ้ำ หรือคลิก **ข้าม** เพื่อตั้งค่าการเชื่อมต่อไร้สายในภายหลัง



9. เลือกสถานที่ของเครือข่าย คลิกต่อไป เพื่อดำเนินการต่อ



10. การตั้งค่าเริ่มต้นจะเสร็จสมบูรณ์



เดสก์ท็อป


จะมีข้อจำกัดอยู่หลายตัวบนเดสก์ท็อป การดับเบิลคลิกที่ข้อจำกัดเหล่านั้นจะเป็นการเรียกใช้งานแอปพลิเคชันหรือเข้าสู่ฟลैตเตอร์ที่กำหนดไว้ แอปพลิเคชันบางตัว อาจจะปรากฏขึ้นเป็นไอคอนขนาดเล็กบนทาสก์บาร์ของระบบปฏิบัติการ





หน้าจอเดสก์ท็อปที่แท้จริงอาจแตกต่างจากนี้ ขึ้นอยู่กับรุ่นที่แตกต่างกัน

การเชื่อมต่อเครือข่าย

กำหนดค่าการเชื่อมต่อเครือข่ายไร้สาย

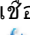
1. คลิกไอคอนเครือข่ายไร้สายที่มีดาวสี่ดวง 
ในบริเวณการแจ้งเตือน ของ Windows®

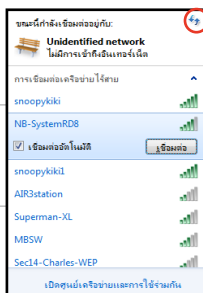



ถ้าไอคอนเครือข่ายไร้สายที่มีดาวสี่ดวงไม่แสดงในบริเวณการแจ้งเตือน ให้เปิดทำงานฟังก์ชัน LAN ไร้สายโดยการกด  +  (<Fn> + <F2>) ก่อนที่จะกำหนดค่าการเชื่อมต่อเครือข่ายไร้สาย

2. เลือกจุดเชื่อมต่อไร้สาย ที่
ท่านต้องการเชื่อมต่อ จากรายการแล้วคลิก
เชื่อมต่อ เพื่อสร้างการเชื่อมต่อ



ถ้าคุณไม่พบจุดเชื่อมต่อที่ต้องการ, ให้คลิก
ไอคอน รีเฟรช  ที่มุมขวาบน เพื่อรีเฟรช
และค้นหาในรายการอีกครั้ง



3. ขณะทำการเชื่อมต่อ ท่าน อาจต้องใส่รหัสผ่าน
4. หลังจากเชื่อมต่อได้แล้ว การเชื่อมต่อนี้จะปรากฏขึ้นใน รายการ
5. คุณจะสังเกตเห็นไอ คอนเครือข่ายไร้สาย 
ใดในบริเวณแจ้งข้อมูล



ไอคอนเครือข่ายไร้สายกากบาท  จะปรากฏเมื่อคุณกด
<Fn> + <F2> เพื่อปิดทำงานฟังก์ชัน WLAN

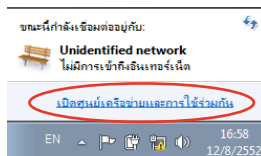
เครือข่ายท้องถิ่น

หากต้องการติดตั้งเครือข่ายแบบใช้สาย กรุณาปฏิบัติตามคำแนะนำดังต่อไปนี้:

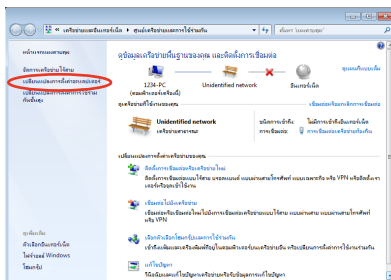
การใช้ IP แบบไดนามิก / การเชื่อมต่อเครือข่าย PPPoE:

1. คลิกขวาที่ไอคอนเครือข่ายที่มีสัญลักษณ์ป้ายเตือนรูปสามเหลี่ยมสีเหลือง

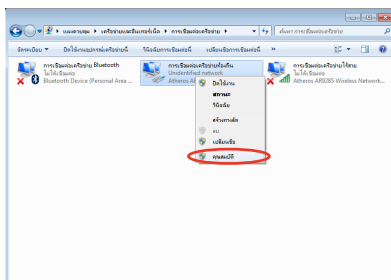
แล้วคลิก **บนทาสก์บาร์ของ Windows® และเลือก เปิด Network Connections**



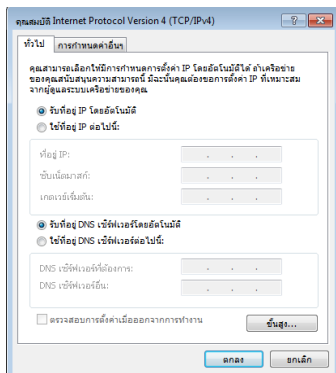
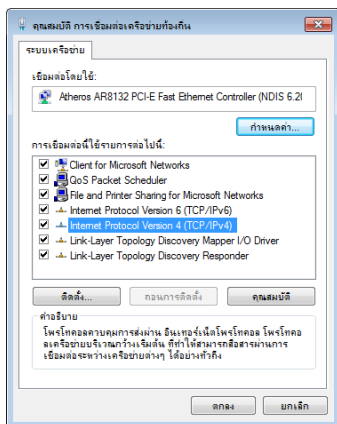
2. คลิก **เปลี่ยนการตั้งค่าอะแดปเตอร์** ในหน้าต่างสีน้ำเงินด้านซ้าย



3. คลิกขวาที่ **Local Area Connection** และเลือก **คุณสมบัติ**

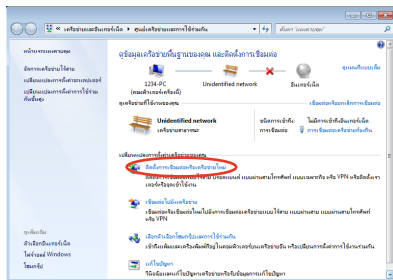


4. ให้อินเทอร์เน็ต Protocol Version 4(TCP/IPv4) และคลิกที่ คุณสมบัติ
5. เปลี่ยนเครื่องหมายของตัวเลือกแรก รับที่อยู IP โดยอัตโนมัติ และคลิก ตกลง

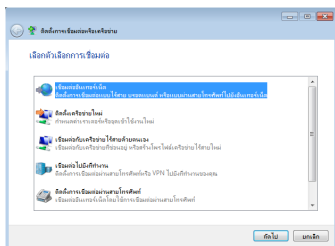


(ทำต่อในขั้นตอนต่อไปถ้าใช้ PPPoE)

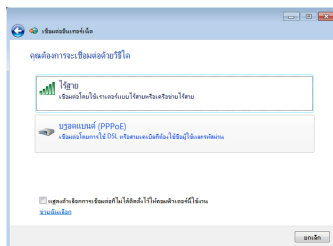
6. กลับไปยัง ศูนย์เครือข่าย และการแชร์ จากนั้นคลิก ตั้งค่าการเชื่อมต่อใหม่ หรือเครือข่าย



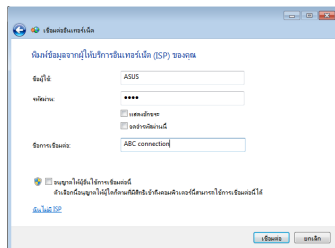
7. เลือก
เชื่อมต่อไปยังอินเทอร์เน็ต
และคลิก ถัดไป



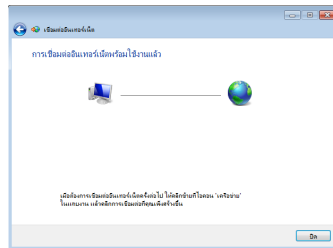
8. เลือก บรอดแบนด์ (PPPoE)
และคลิก ถัดไป



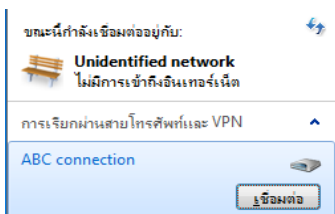
9. ป้อนชื่อผู้ใช้และรหัสผ่าน
และชื่อการเชื่อมต่อของคุณ
คลิก เชื่อมต่อ



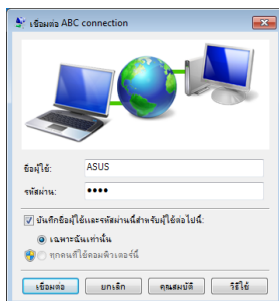
10. คลิก ปิด เพื่อเสร็จสิ้นการ
กำหนดค่า



11. คลิกไอคอนเครือข่ายใน
ทาสก์บาร์ และคลิกการเชื่อมต่อ
ที่คุณเพิ่งสร้าง

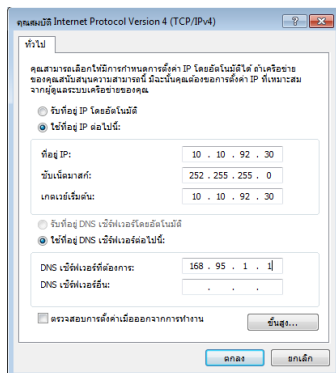


12. ใส่ชื่อผู้ใช้และรหัสผ่าน
ของคุณ และคลิก เชื่อมต่อ
เพื่อเชื่อมต่ออินเทอร์เน็ต



การใช้ IP แบบคงที่:

1. ทำตามขั้นตอนที่ 1~4 ของการใช้ IP แบบไดนามิก เพื่อเริ่มการกำหนดค่าเครือข่าย IP แบบคงที่
2. สลับมาใช้ตัวเลือกที่สอง **ใช้ที่อยู่ IP ต่อไปนี้**
3. ใส่ที่อยู่ IP ขั้วเน็ตมาสุก และเกตเวย์ จากผู้ให้บริการของท่าน
4. ถ้าจำเป็น ให้ใส่ที่อยู่เซิร์ฟเวอร์ DNS และที่อยู่สำรอง
5. หลังจากใส่ค่าที่เกี่ยวข้องทั้งหมดแล้ว คลิกที่ **ตกลง** เพื่อสร้างการเชื่อมต่อเครือข่าย.



ติดต่อผู้ให้บริการอินเทอร์เน็ต (ISP) ของคุณหากพบปัญหาในการเชื่อมต่อเครือข่าย.

การเรียกดูหน้าเว็บ

หลังจากที่เสร็จสิ้นการตั้งค่าเครือข่าย ให้คลิกที่ **Internet Explorer** บนเดสก์ท็อปและเพลิดเพลินกับการท่องอินเทอร์เน็ตได้ทันที



เยี่ยมชมหน้าหลักของ Eee PC (<http://eeepc.asus.com>) เพื่อดูข้อมูลล่าสุด และลงทะเบียนที่ <http://vip.asus.com> เพื่อขอรับบริการเต็มรูปแบบให้ Eee PC ของท่าน.

โปรแกรมอัปเดตของ ASUS

การอัปเดต BIOS ด้วย "อีซีแฟลช" (เฉพาะบางรุ่น)

การเชื่อมต่อ Bluetooth (เฉพาะบางรุ่น)

Super Hybrid Engine (เฉพาะบางรุ่น)

Eee Docking

OS สวิตช์ (เฉพาะบางรุ่น)

เปิดทันที (เฉพาะบางรุ่น)

Microsoft® Office Starter 2010

การใช้ Eee PC 

โปรแกรมอัปเดตของ ASUS

โปรแกรมอัปเดตของ ASUS เป็นโปรแกรมช่วยเหลือที่ทำให้คุณสามารถบันทึกและอัปเดต BIOS ของ Eee PC ในสภาพแวดล้อม Windows® โปรแกรมอัปเดตของ ASUS ช่วยเหลือคุณในการ:

- บันทึกแฟ้ม BIOS ในปัจจุบัน
- ดาวน์โหลดแฟ้ม BIOS ล่าสุดจากอินเทอร์เน็ต
- อัปเดต BIOS จากแฟ้ม BIOS ล่าสุด
- อัปเดต BIOS โดยตรงจากอินเทอร์เน็ต และ
- ข้อมูลเวอร์ชันของ BIOS

โปรแกรมนี้ติดตั้งไว้ล่วงหน้าอยู่บน Eee PC

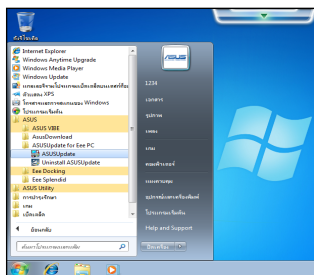


โปรแกรมอัปเดตของ ASUS ต้องการการเชื่อมต่ออินเทอร์เน็ตผ่านเครือข่ายหรือผู้ให้บริการอินเทอร์เน็ต (ISP).

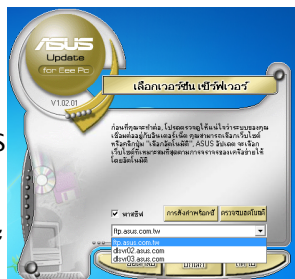
การอัปเดต BIOS ผ่านอินเทอร์เน็ต

วิธีอัปเดต BIOS ผ่านอินเทอร์เน็ต:

1. เรียกใช้โปรแกรมอัปเดตของ ASUS จากเดสก์ท็อปของ Windows® โดยคลิกที่ **เริ่ม > โปรแกรม > ASUS > ASUSUpdate for EeePC > ASUSUpdate** หน้าต่างหลักโปรแกรมอัปเดต ASUS จะปรากฏขึ้น
2. เลือก อัปเดต BIOS จากอินเทอร์เน็ต จากเมนูดรอป-ดาวน์จากนั้นคลิก **ถัดไป**



3. เลือกใช้ ASUS FTP ที่ใกล้กับคุณที่สุดเพื่อหลีกเลี่ยงการใช้งานเครือข่ายที่คับคั่งหรือคลิก **ตรวจสอบอัตโนมัติ** จากนั้นคลิก **ถัดไป**
4. จากเว็บไซต์ FTP เลือกเวอร์ชันของ BIOS ที่ต้องการและคลิก **ถัดไป**
5. ทำตามคำสั่งบนหน้าจอเพื่อสิ้นสุดกระบวนการอัปเดต



 โปรแกรมอัปเดตของ ASUS สามารถอัปเดตตัวเองผ่านอินเทอร์เน็ตได้ กรุณาอัปเดตซอฟต์แวร์นี้เสมอเพื่อให้สามารถใช้งานคุณสมบัติทั้งหมดได้

การอัปเดต BIOS ด้วยแฟ้ม BIOS

วิธีอัปเดต BIOS ด้วยแฟ้ม BIOS:

1. เปิดใช้โปรแกรมอัปเดตของ ASUS จากเดสก์ท็อปของ Windows® โดยคลิกที่ **เริ่ม > โปรแกรม > ASUS > ASUSUpdate for EeePC > ASUSUpdate** หน้าต่างหลักโปรแกรมอัปเดตของ ASUS จะปรากฏขึ้น
2. เลือก **อัปเดต BIOS จากไฟล์** จากเมนูดรอป-ดาวน์ จากนั้นคลิกที่ **ถัดไป**
3. ค้นหาแฟ้ม BIOS จากหน้าต่าง **เปิด** จากนั้นคลิกที่ **เปิด**
4. ปฏิบัติตามคำสั่งที่ปรากฏบนหน้าจอเพื่อสิ้นสุดกระบวนการอัปเดต

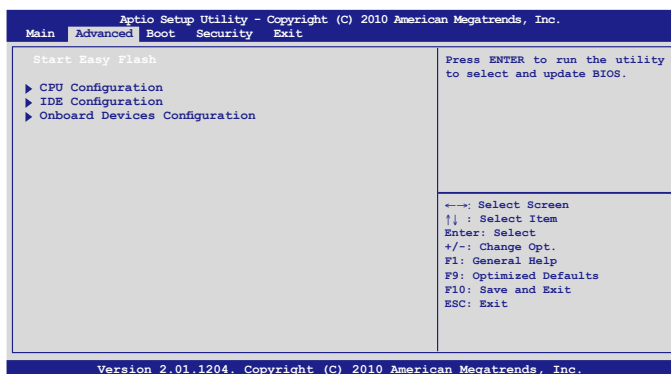


การอัปเดต BIOS ด้วย "อีซีแฟลช"

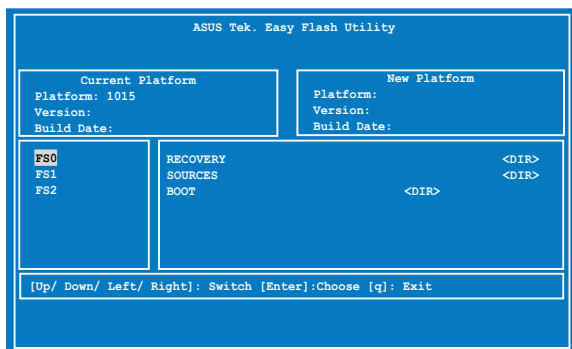
(เฉพาะบางรุ่น)

ในการอัปเดต BIOS ผ่านอีซีแฟลช:

1. ตรวจสอบข้อรุ่นที่แน่นอนของ EeePC ของคุณ และดาวน์โหลดไฟล์ BIOS ล่าสุดสำหรับรุ่นของคุณจากเว็บไซต์ ASUS บนที่ก้าไฟล์ BIOS ลงใน USB แฟลชดิสก์ไดรฟ์ของคุณ
2. เชื่อมต่อ USB แฟลชดิสก์ไดรฟ์ของคุณเข้ากับพอร์ต USB 2.0 ของ EeePC จากนั้นเปิดเครื่อง EeePC ของคุณ
3. กด <F2> ทันทีที่คุณเปิดเครื่อง EeePC ของคุณเพื่อเปิดเมนู BIOS
4. ทำตามขั้นตอนที่แสดงในกล่องด้านขวา ใช้ปุ่มลูกศรทิศทางของ หนาจเลือก เพื่อไปยังหน้า **ขั้นสูง**
5. เลือกฟังก์ชัน **เริ่มอีซีแฟลช** ในหน้า **ขั้นสูง**



6. กด ENTER เพื่อเข้าไปยัง **ยูทิลิตี้ อีซีแฟลช** ของ ASUS Tek.



7. ค้นหาไฟล์ BIOS ล่าสุด และเริ่มการอัปเดต BIOS
8. คุณต้อง **โหลดค่าเริ่มต้นของการตั้งค่า** จากนั้น **บันทึกการเปลี่ยนแปลง & รีเซ็ต** บนหน้า ออก หลังจากการอัปเดต BIOS



ถ้าคุณต้องการบันทึก BIOS ปัจจุบัน, โปรดใช้ ASUS อัปเดต สำหรับ EeePC บน Windows OS

การเชื่อมต่อ Bluetooth (เฉพาะบางรุ่น)



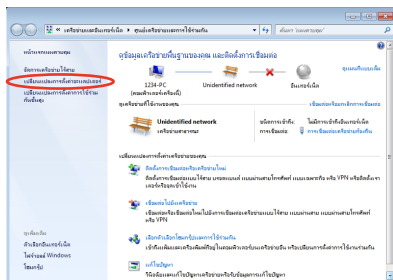
อุปกรณ์นี้ประกอบด้วยหมายเลข FCC ID: MSQ15PNNE047/MSQE15NE785/MSQE15NE762 และหมายเลข IC ID: 3568-15PNNE047/3568A-E15NE762.

เทคโนโลยี Bluetooth ช่วยให้ไม่ต้องใช้งานสายเคเบิลสำหรับเชื่อมต่ออุปกรณ์ที่ทำงานร่วมกับ Bluetooth ได้ ตัวอย่างของอุปกรณ์ที่ทำงานร่วมกับ Bluetooth ได้ เช่น นินตัมูกิพีซี เด้สก์ท็อปพีซี โทรศัพท์มือถือ และ PDA

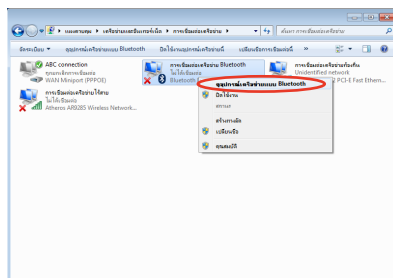
วิธีเชื่อมต่ออุปกรณ์ที่ทำงานร่วมกับ Bluetooth ได้:

1. กด <Fn> + <F2> ซ้ำจนกว่าคำว่า **เปิด Bluetooth หรือ เปิด WLAN & Bluetooth** ปรากฏขึ้น

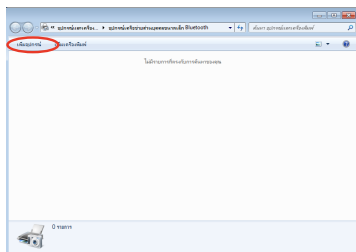
2. จาก **แผงควบคุม, ไปที่**
เครือข่ายและอินเทอร์เน็ต
> ศูนย์เครือข่ายและ
การแชร์ จากนั้นคลิก
เปลี่ยนการตั้งค่าอะแดปเตอร์ ในหน้าต่างสัญญาณ
ด้านซ้าย



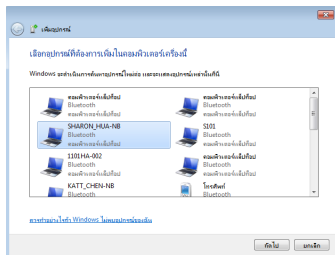
3. คลิกขวาที่ **การเชื่อมต่อ**
เครือข่ายบลูทูธ และ
เลือก ดูอุปกรณ์
เครือข่ายบลูทูธ



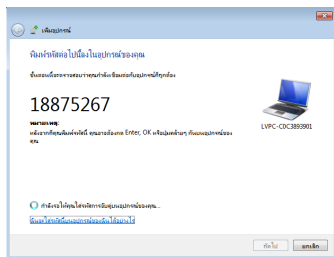
4. คลิก **เพิ่มอุปกรณ์** เพื่อมองหาอุปกรณ์ใหม่



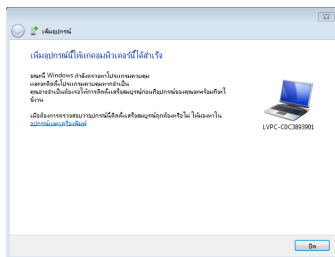
5. เลือกอุปกรณ์ที่เปิดทำงานบลูทูธจากรายการ และคลิกถัดไป



6. ป้อนรหัสรักษาความปลอดภัยของบลูทูธลงในอุปกรณ์ของคุณ และเริ่มการจับคู่



7. ความสัมพันธ์จับคู่จะถูกสร้างขึ้นสำเร็จ คลิก **ปิด** เพื่อเสร็จสิ้นการตั้งค่า

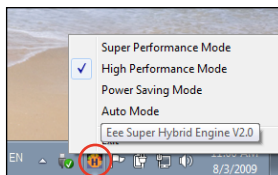


Super Hybrid Engine (เฉพาะบางรุ่น)

Super Hybrid Engine ให้ทางเลือกโหมดการใช้พลังงานในรูปแบบอื่น ปุ่มลัดที่กำหนดไว้ใช้สำหรับสลับระหว่างโหมดการประหยัดพลังงาน ในรูปแบบต่างๆ โหมดประหยัดพลังงานควบคุมคุณลักษณะหลายประการของ Eee PC เพื่อเพิ่มสมรรถนะของเครื่องให้สูงสุดพร้อม เพิ่มเวลาการใช้งานของแบตเตอรี่สูงสุด การใช้ หรือถอดอะแดปเตอร์เพาเวอร์จะเป็นการสลับระบบระหว่าง โหมด AC และโหมดแบตเตอรี่โดยอัตโนมัติ โหมดที่เลือกจะปรากฏบน หน้าจอ

วิธีเปลี่ยนโหมดการใช้พลังงาน

- กด <Fn> + <Space Bar> ซ้ำๆ เพื่อเปลี่ยนโหมดพลังงาน
- กดปุ่ม Super Hybrid Engine  (เฉพาะบางรุ่น).
- คลิกขวาที่ไอคอน Super Hybrid Engine ในบริเวณแจ้งข้อมูล และเลือก โหมดการใช้พลังงานที่ต้องการ



โหมด Super Hybrid Engine



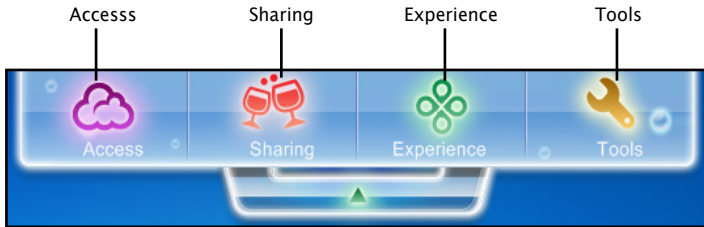
1. สมรรถนะสูงอัตโนมัติ และ ประหยัดพลังงานอัตโนมัติ มีในใช้เฉพาะเมื่อเสียบ หรือถอดอะแดปเตอร์ ไฟฟ้าเท่านั้น
2. คุณสมบัตื "สมรรถนะระดับซูเปอร์" มีในเครื่องบางรุ่น



1. หากหน้าจอภายนอกของคุณทำงานผิดปกติในโหมด ประหยัดพลังงาน ที่ความละเอียด 1024 x 768 พิกเซลขึ้นไป กดปุ่ม <Fn> + <F8> ซ้ำๆ เพื่อสลับโหมดการแสดงผลเป็น LCD เท่านั้น หรือ LCD + CRT จอเคลน และรีเซ็ตโหมดโหมดการใช้ พลังงานเป็น สมรรถนะสูง หรือ สมรรถนะระดับซูเปอร์
2. โหมด สมรรถนะระดับซูเปอร์ มีในเครื่องบางรุ่น

Eee Docking

Eee Docking ประกอบด้วยฟังก์ชันที่มีประโยชน์หลายอย่าง แอปเครื่องมือ Eee Docking อยู่ทีบนสุดของเดสก์ทอป



- แอปพลิเคชันใน Eee Docking อาจแตกต่างกันในแต่ละรุ่น
- ชื่อของแอปพลิเคชันใน Eee Docking อาจเปลี่ยนแปลงได้โดยไม่ต้องแจ้งให้ทราบ

Access



ASUS @Vibe

ASUS @Vibe อนุญาตให้คุณเพลิดเพลินกับเนื้อหาด้านความบันเทิงต่างๆ ซึ่งประกอบด้วยวิทยุ, TV สดและเกมส์, ฯลฯ



เนื้อหาของบริการ ASUS @Vibe แตกต่างกันในแต่ละภูมิภาค

Game Park (เกม ปาร์ค) (เฉพาะบางรุ่น)

Game Park ประกอบด้วยเกมส์ที่น่าสนใจหลายเกมส์

ASUS AP Bank (เฉพาะบางรุ่น)

ASUS AP Bank ให้ซอฟต์แวร์แอปพลิเคชันที่หลากหลาย รวมทั้งความบันเทิงมัลติมีเดียแบบออนไลน์

ASUS WebStorage

ผู้ใช้ Eee PC สามารถสนุกสนานกับพื้นที่ออนไลน์ฟรี ด้วยการเชื่อมต่ออินเทอร์เน็ต คุณสามารถเข้าถึง และแชร์ไฟล์ต่างๆ เมื่อใดก็ตามที่คุณต้องการ และทุกที่ที่คุณอยู่ คุณสามารถเข้าถึงไฟล์วิธีใช้ ASUS WebStorage ได้เฉพาะเมื่อ Eee PC ของคุณเชื่อมต่ออยู่กับอินเทอร์เน็ตเท่านั้น

Sharing

E-Cam (เฉพาะบางรุ่น)

E-Cam ให้เอฟเฟกต์ที่น่าสนใจ และฟังก์ชันแอคชั่นที่มีประโยชน์สำหรับเว็บแคมของคุณ

Syncables

แอปพลิเคชัน ซิงค์เดสก์ท็อป ทำให้การซิงค์ภาพถ่าย เพลง วิดีโอ เอกสาร บุคมารก และสิ่งอื่นๆ ทั้งหมดง่ายกว่าที่เคย และทั่วถึงในคอมพิวเตอร์ทุกเครื่องของคุณ

Experience

Font Resizer (ตัวปรับอักษร) (เฉพาะบางรุ่น)

Font Resizer อนุญาตให้คุณปรับขนาดแบบอักษร/ข้อความบนหน้าจอ Eee PC ของคุณ

Tools

Live Update (ไลฟ์ อัปเดต)

Live Update ทำให้ Eee PC ทันสมัยอยู่เสมอ ด้วยการตรวจสอบอัปเดตออนไลน์

USB Chage+ (USB ชาร์จ+) (เฉพาะบางรุ่น)

ฟังก์ชัน USB Charge+ (USB ชาร์จ+) ใช้เพื่อชาร์จโทรศัพท์มือถือหรือเครื่องเล่นเพลงดิจิทัลของคุณในขณะที่ Eee PC กำลังอยู่ในโหมดสลีป, ไฮเบอร์เนต หรือปิดเครื่อง ตามค่าเริ่มต้น คุณสมบัตินี้จะปิดการทำงาน เมื่อเปิดการทำงาน มีสองโหมดให้คุณเลือก นั่นคือ Adapter Mode (โหมดอะแดปเตอร์) หรือ Adapter + Battery Mode (โหมดอะแดปเตอร์ + แบตเตอรี่)

LocaleMe (เฉพาะบางรุ่น)

LocaleMe เป็นโปรแกรมให้บริการแผนที่ผ่านเว็บ คุณสามารถค้นหาถนนหรือบริษัทต่างๆ ทั่วโลกได้อย่างง่ายดาย ด้วยข้อมูลสถานที่ซึ่งเรียงตามหมวดหมู่

Docking Settings (การตั้งค่า)

การตั้งค่า docking อนุญาตให้คุณกำหนดค่าลักษณะที่ปรากฏ และตำแหน่งของแถบเครื่องมือ Eee Docking

Power Recover (เฉพาะบางรุ่น)

คุณสามารถสำรองพารามิเตอร์ระบบของคุณไปยังฮาร์ดดิสก์ไดรฟ์ในตัวเครื่องใน Eee PC ของคุณหรือไปยังฮาร์ดดิสก์ USB เพื่อที่คุณจะสามารถกู้คืน Eee PC ของคุณได้อย่างง่ายดายในกรณีที่เกิดปัญหาเกี่ยวกับฮาร์ดแวร์หรือ OS ขึ้น

OS Switch (เฉพาะบางรุ่น)

ยูทิลิตี้ ASUS OS สวิตช์ อนุญาตให้คุณสลับการบูตระบบปฏิบัติการระหว่าง Microsoft Windows และการบูต OS อย่างเร็ว (เวอร์ชัน OS แตกต่างกันในแต่ละรุ่น) ดับเบิลคลิกที่ไอคอน การตั้งค่าการบูต บนเดสก์ท็อป Windows ของคุณ เพื่อเปิดยูทิลิตี้ และเลือก OS เพื่อบูต Eee PC ของคุณ

Instant On (เฉพาะบางรุ่น)

การเริ่มระบบแบบไม่ต้องรอ ทำให้คุณกลับไปทำงานและเล่นด้วยสถานะของระบบที่บันทึกไว้ได้ทันที หลังจากที่เปิดทำงาน ปุ่ม ปิดเครื่อง ในเมนู เริ่ม จะเปลี่ยนไปเป็น สLEEP เพื่อที่คุณสามารถเพลิดเพลินกับการกลับไปทำงานยังสถานะก่อนหน้าได้อย่างรวดเร็ว

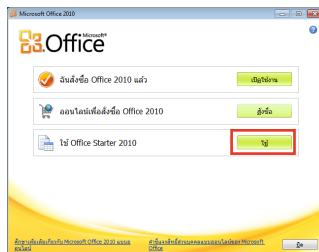


ระหว่างการอัปเดต WINDOWS, คุณสมบัติ “เปิดอัตโนมัติ” จะถูกปิดทำงานโดยอัตโนมัติ ดังนั้นปุ่ม ปิดเครื่อง ในเมนู เริ่ม จะไม่เปลี่ยนไปเป็นฟังก์ชัน SLEEP ก่อนที่การอัปเดตทั้งหมดจะสมบูรณ์

Microsoft® Office Starter 2010

ผู้ใช้ Eee PC สามารถเฟลิดเฟลีนกับการใช้ Microsoft Office Starter 2010 ซึ่งประกอบด้วย Word Starter 2010 และ Excel Starter 2010 สำหรับงานประมวลผลค่าและสเปรดชีตพื้นฐาน ดำเนินการตามขั้นตอนต่อไปสำหรับการตั้งค่า Office Starter 2010 ในครั้งแรก

1. คลิก **เริ่ม > โปรแกรมทั้งหมด > Microsoft Office 2010**
2. ในหน้าต่าง **Microsoft Office 2010** , คลิก **ใช่**



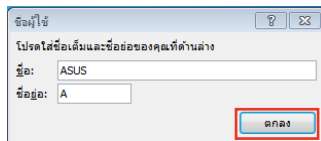
3. คลิก **เปิด** เพื่อทำต่อไป



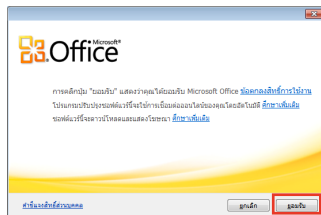
4. Eee PC ของคุณจะเริ่มการติดตั้งโปรแกรม Microsoft Office Starter 2010



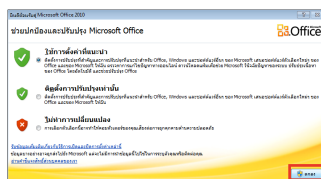
5. หลังจากที่เราโปรแกรมถูกติดตั้งแล้ว คุณจำเป็นต้องป้อนชื่อเต็ม และชื่อย่อของคุณ คลิก ตกลง เพื่อทำต่อไป



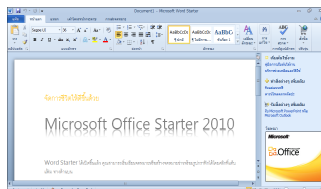
6. อ่านข้อตกลงในการอนุญาตให้ใช้ Microsoft Office อย่างละเอียด และคลิก ยอมรับ เพื่อยอมรับเงื่อนไข



7. เลือกวิธีที่คุณต้องการอัปเดต Microsoft Office และคลิก ตกลง เพื่อทำต่อไป



8. ขณะนี้คุณสามารถเริ่มใช้ Microsoft Excel Starter 2010 และ Microsoft Word Starter 2010 ได้แล้ว



- ในการใช้โปรแกรม Microsoft Office Starter 2010 อื่นๆ ในอนาคต, คลิก **เริ่ม > โปรแกรมทั้งหมด > Microsoft Office Starter** เพื่อเลือกโปรแกรมที่ต้องการ
- ในการเปิดทำงาน หรือซื้อเวอร์ชันสมบูรณ์ของ Microsoft Office 2010, คลิก **เริ่ม > โปรแกรมทั้งหมด > Microsoft Office 2010**

การกู้คืนระบบ

Boot Booster (เฉพาะบางรุ่น)

การกู้คืนระบบ 4

การกู้คืนระบบ



- ปิดทำงาน **Boot Booster** ในโปรแกรมตั้งค่า BIOS ก่อนที่จะทำ การกู้คืนระบบของคุณจาก USB แฟลชดิสก์, ออปติคัลไดรฟ์ หรือ พาร์ติชันที่ซ่อนอยู่
- ฟังก์ชัน **บูต บูสเตอร์** มีในเครื่องบางรุ่น



ให้แน่ใจว่าได้เชื่อมต่อ Eee PC ของคุณเข้ากับอะแดปเตอร์ไฟ AC ก่อนที่จะใช้การกู้คืน F9 เพื่อหลีกเลี่ยงความล้มเหลวในการกู้คืน

การกู้คืนระบบ

1. กด <F9> ขณะเริ่มต้นระบบ

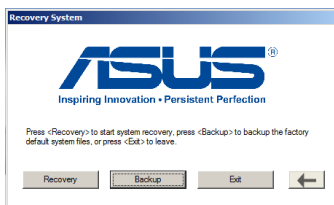


ให้แน่ใจว่าได้กด <F9> เพียงหนึ่งครั้งระหว่างการบูต

2. เลือกภาษาที่คุณต้องการใช้ และคลิก → เพื่อทำต่อไป



3. คลิก **กู้คืน** ในกล่องโต้ตอบ **การกู้คืนระบบ** เพื่อเริ่มการกู้คืนระบบ



4. ระบบจะเริ่มการกู้คืนระบบโดยอัตโนมัติ และให้ปฏิบัติตามขั้นตอนบนหน้าจอเพื่อทำการกระบวนการกู้คืนให้สมบูรณ์

สำรองไฟล์การกู้คืน

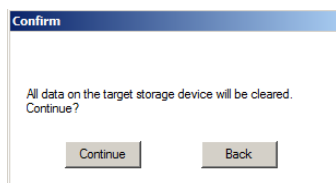
1. ทำซ้ำขั้นตอนที่ 1—2 ในส่วนก่อนหน้านี้
2. เชื่อมต่ออุปกรณ์เก็บข้อมูล USB เข้ากับ Eee PC ของคุณและคลิก Backup (สำรอง) ในกล่องโต้ตอบ Recovery System (การกู้คืนระบบ) เพื่อเริ่มการสำรองไฟล์การกู้คืน



- ขนาดของอุปกรณ์เก็บข้อมูล USB ที่เชื่อมต่อควร ใหญ่กว่า 16GB
- ฟังก์ชันนี้ไม่สนับสนุนการดัดหน่วยความจำ
- โปรดเชื่อมต่ออุปกรณ์เก็บข้อมูลเข้ากับพอร์ต USB 2.0
- กล่องโต้ตอบจะปรากฏขึ้น เพื่อ เป็นการเตือนถ้าคุณไม่ได้เชื่อมต่ออุปกรณ์เก็บข้อมูล USB สำหรับการสำรองการกู้คืนระบบ ของคุณลงใน Eee PC

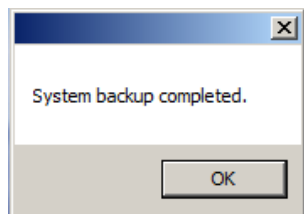


3. เลือกอุปกรณ์เก็บข้อมูล USB ที่ต้องการ ถ้ามีอุปกรณ์เก็บข้อมูล USB มากกว่าหนึ่งอัน เชื่อมต่ออยู่กับ Eee PC ของคุณ และคลิก Continue (ทำต่อ)
4. ข้อมูลทั้งหมดบนอุปกรณ์เก็บข้อมูล USB ที่เลือกจะถูกล้าง คลิก Continue (ทำต่อ) เพื่อเริ่มการสำรอง หรือคลิก Back (ย้อนกลับ) เพื่อสำรองข้อมูลสำคัญของคุณ



คุณจะสูญเสียข้อมูลทั้งหมดของคุณบนอุปกรณ์เก็บข้อมูล USB ที่เลือก ให้แน่ใจว่าได้สำรองข้อมูลสำคัญของคุณไว้เรียบร้อยแล้ว

5. การสำรองระบบจะเริ่มขึ้น จากนั้น ให้คลิก OK (ตกลง) เมื่อเสร็จ

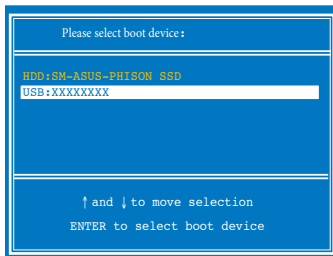


การใช้อุปกรณ์เก็บข้อมูล USB (การกู้คืนด้วย USB)



โปรดใช้พอร์ต USB 2.0 เพื่อสำรองไฟล์การกู้คืน

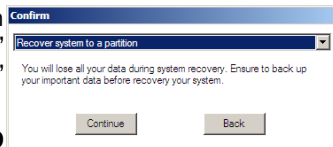
1. เชื่อมต่ออุปกรณ์เก็บข้อมูล USB ที่คุณสำรองไฟล์การกู้คืนระบบเอาไว้
2. กด <ESC> ขณะบูตเครื่อง และหน้าจอ Please select boot device (โปรดเลือกอุปกรณ์บูต) จะปรากฏขึ้น เลือก USB:XXXXXX เพื่อบูตจากอุปกรณ์เก็บข้อมูล USB ที่เชื่อมต่ออยู่



3. เลือกภาษาที่คุณต้องการใช้ และคลิก → เพื่อทำต่อไป
4. คลิก Recovery (การกู้คืน) เพื่อเริ่มการกู้คืนระบบ



5. เลือกตัวเลือกพาร์ติชัน และคลิก **Continue** (ทำต่อ) ตัวเลือกพาร์ติชัน:
 - **Recover system to a partition(กู้คืนระบบไปยังพาร์ติชันนั้น)**
ตัวเลือกนี้จะลบข้อมูลทั้งหมดบนพาร์ติชันระบบ “C” และข้อมูลในพาร์ติชัน “D” จะไม่มีการเปลี่ยนแปลง
 - **Recover system to entire HD (กู้ระบบไปยังทั้งฮาร์ดดิสก์)**
ตัวเลือกนี้จะลบพาร์ติชันทั้งหมดจากฮาร์ดดิสก์ของคุณ และสร้างพาร์ติชันระบบใหม่เป็นไดรฟ์ “C” และพาร์ติชันข้อมูลเป็นไดรฟ์ “D”
6. ตั้งค่าภาษา, เขตเวลา, แป้นพิมพ์, ชื่อคอมพิวเตอร์ และชื่อผู้ใช้ของคุณ เพื่อเข้าสู่ Windows OS



Boot Booster (เฉพาะบางรุ่น)

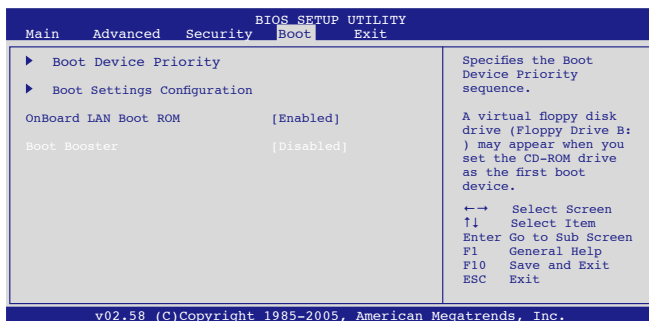
รายการ Boot Booster ในการตั้งค่า BIOS

สามารถช่วยลดเวลาการบูต Eee PC ของคุณได้ อย่างไรก็ตามคุณจะต้องยกเลิกรายการ BIOS นี้ก่อนทำการเปลี่ยนแปลงองค์ประกอบใดๆ ของ Eee PC หรือทำการกู้ระบบ (จากแฟลชไดส์ก์ USB, ออปติคัลไดรฟ์ภายนอก หรือพาร์ติชันที่ซ่อนอยู่) ปฏิบัติตามคำแนะนำต่อไปนี้อย่างถูกต้องเพื่อใช้งาน Boot Booster:

1. เปิดเครื่องและกดปุ่ม <F2> ขณะบูตเครื่องเพื่อแสดงหน้าจอ POST กดปุ่ม <F2> อีกครั้งเพื่อเข้าสู่การตั้งค่า BIOS.
2. ตั้งค่า **Boot Booster** ให้เป็น [Disabled].



หากคุณไม่เห็นหน้าจอ POST หรือเข้าสู่การตั้งค่า BIOS เมื่อทำตามขั้นตอนข้างต้น ให้รีเซ็ตการ์ดเครื่องและพยายามกดปุ่ม <F2> ซ้ำๆ ขณะบูตเครื่อง



3. กดปุ่ม <F10> เพื่อบันทึกการตั้งค่าและรีเซ็ต Eee PC



อย่าลืมเปิดใช้งาน Boot Booster หลังจากคุณได้เปลี่ยนฮาร์ดแวร์หรือกู้ระบบเรียบร้อยแล้ว

ข้อระบุแถลงการณ์และความปลอดภัย

ข้อมูลลิขสิทธิ์

ข้อจำกัดความรับผิดชอบ

การบริการและการสนับสนุน

A
ภาคผนวก

ประกาศและขอความร่วมมือเพื่อความปลอดภัย ของคณะกรรมการการสื่อสารกลาง

อุปกรณ์นี้สอดคล้องกับกฎระเบียบ FCC ส่วนที่ 15
การทำงานต้องเป็นไปตามเงื่อนไขสองข้อต่อไปนี้:

- อุปกรณ์ต้องไม่ก่อให้เกิดการรบกวนที่เป็นอันตราย และ
- อุปกรณ์ต้องสามารถทนต่อการรบกวนใดๆ ที่ได้รับ
รวมทั้งการรบกวนที่อาจก่อให้เกิดการทำงานที่ไม่พึงประสงค์

อุปกรณ์นี้ได้รับการทดสอบ

และพบว่าสอดคล้องกับข้อกำหนดของอุปกรณ์ดิจิทัลคลาส

B ซึ่งเป็นไปตาม ส่วนที่ 15 ของกฎของระดับของคณะกรรมการการสื่อสารกลาง
(FCC) ข้อกำหนดเหล่านี้ได้รับการออกแบบ

เพื่อการป้องกันที่เหมาะสมต่อการรบกวนที่เป็นอันตรายในการติดตั้งบริเวณที่ติดตั้ง

อุปกรณ์นี้สร้าง ใช้ และสามารถแพร่พลังงานความถี่คลื่นวิทยุ

และถ้าไม่ได้ติดตั้งและใช้อย่างเหมาะสมตามที่ระบุใน

ขั้นตอนการใช้งาน อาจก่อให้เกิดการรบกวนที่เป็นอันตรายต่อการสื่อสารวิทยุ

อย่างไรก็ตาม ไม่มีการรับประกันว่าการรบกวนจะไม่เกิดขึ้นในกรณีที่ติดตั้งอย่าง

เหมาะสม ถ้าอุปกรณ์ก่อให้เกิดการรบกวนกับ

บริการการสื่อสารวิทยุหรือการรับโทรทัศน์

ซึ่งสามารถทราบได้โดยการเปิดและปิดอุปกรณ์ คุณควร

พยายามแก้ไขการรบกวนโดยใช้วิธีดังต่อไปนี้หนึ่งหรือหลายวิธีร่วมกัน:

- ปรับทิศทางหรือเปลี่ยนสถานที่ของเสาอากาศรับสัญญาณ
- เพิ่มระยะห่างระหว่างอุปกรณ์และเครื่องรับสัญญาณ
- เชื่อมต่ออุปกรณ์ลงในเต้าเสียบในวงจรที่แตกต่างจากที่ใช้เสียบเครื่องรับ อยู่
- ปกป้องตัวแทนจำหน่าย หรือช่างเทคนิควิทยุ/
โทรทัศน์ที่มีประสบการณ์เพื่อขอความช่วยเหลือ



คำเตือน! จำเป็นต้องใช้สายไฟชนิดที่มีฉนวนหุ้ม

เพื่อให้ข้อกำหนดการแพร่พลังงานตรงตามกฎของ FCC

และเพื่อป้องกันการรบกวนต่อการรับสัญญาณวิทยุ

และโทรทัศน์ที่อยู่ใกล้เคียง จำเป็นต้องใช้เฉพาะสายไฟที่ให้มา

ใช้เฉพาะสายเคเบิลที่มีฉนวนหุ้มเพื่อเชื่อมต่ออุปกรณ์

I/O เข้ากับอุปกรณ์นี้ คุณต้องระมัดระวังว่า

การเปลี่ยนแปลงหรือดัดแปลงที่ไม่ได้รับการเห็นชอบโดยองค์กรที่มีหน้าที่รับผิดชอบ

เรื่องความปลอดภัย สอดคล้อง จะทำให้สิทธิในการใช้อุปกรณ์ของผู้ใช้สิ้นสุด

(พิมพ์ขึ้นใหม่จาก หลักปฏิบัติของกฎระเบียบกลาง #47, ส่วน 15.193, 1993
Washington DC: สำนักทะเบียน กลาง, องค์กรเอกสารและบันทึกสำคัญแห่ง
ชาติ, สำนักพิมพ์รัฐบาลสหรัฐอเมริกา)

ก้อยแปลงข้อควรระวังการสัมผัสถูกความถี่วิทยุของ FCC



การเปลี่ยนแปลงหรือการดัดแปลงที่ไม่ได้รับการเห็นชอบโดยองค์กรที่มีหน้าที่รับผิดชอบเรื่องความปลอดภัย .จะทำให้สิทธิ์ในการใช้งานอุปกรณ์ของผู้ใช้สิ้นสุด .“ผู้ผลิตประกาศว่าอุปกรณ์นี้ถูกจำกัด.ใน 1 ถึง 11 ในความถี่ 2.4GHz .โดยเพิ่มแวลที่ระบุที่ ความคมในสหรัฐอเมริกา”

อุปกรณ์นี้ได้มาตรฐานตามขีดจำกัดการปล่อยรังสีของ FCC ที่กำหนดไว้สำหรับสภาพแวดล้อมที่ไม่ได้ควบคุมการปล่อยรังสี กรุณาอย่าสัมผัสเสาอากาศสำหรับรับส่งข้อมูลโดยตรง ระหว่างทำการรับส่งข้อมูล เพื่อไม่ให้ร่างกายได้รับรังสีเกินขีดจำกัดการปล่อยรังสีของ FCC RF ที่ตั้งไว้ ผู้ใช้จะต้องปฏิบัติตามคำแนะนำในการใช้งาน เพื่อไม่ให้กระทบกับรังสี RF เกินจากที่กำหนดไว้

Eee PC 1015PX / 1011PX / R011PX / R051PX / 1015BX / R051BX / 1015CX / R011CX / 1011BX / R011BX / 1011CX / R051CX

AR5B95 (AW-NE785H) การวัด SAR สูงสุด (1g)

802.11b: 0.049 W/kg

802.11g: 0.044 W/kg

802.11n (20M): 0.038 W/kg

802.11n (40M): 0.039 W/kg

RT3090 (AW-NE762H) การวัด SAR สูงสุด (1g)

802.11b: 0.052 W/kg

802.11g: 0.050 W/kg

802.11n (20M): 0.038 W/kg

802.11n (40M): 0.038 W/kg

BCM4313 (AW-NB047H) การวัด SAR สูงสุด (1g)

802.11b: 0.022 W/kg

802.11g: 0.026 W/kg

802.11n (20M): 0.020 W/kg

ประกาศความพร้อมตามมาตรฐานที่กำหนด

ข้อกำหนด R&TTE (1999/5/EC)

อุปกรณ์นี้ได้รับการรับรองมาตรฐานต่อไปนี้อย่างสมบูรณ์ และถือว่า
ข้อความที่ประกาศไว้มีความชัดเจนและเพียงพอ:

- ข้อกำหนดที่สำคัญ ใน [บทความ 3]
- ข้อกำหนดในการป้องกันสำหรับสุขภาพ และความปลอดภัย ใน [บทความ 3.1a]
- การทดสอบความปลอดภัยทางไฟฟ้า ที่สอดคล้องกับ [EN 60950]
- ข้อกำหนดในการป้องกัน สำหรับความเข้ากันได้ทางแม่เหล็กไฟฟ้า ใน [บทความ 3.1b]
- การทดสอบความเข้ากันได้ทางแม่เหล็กไฟฟ้า ใน [EN 301 489-1] & [EN 301]
- การทดสอบที่สอดคล้องกับ [489-17]
- การใช้คลื่นสเปกตรัมวิทยุอย่างมีประสิทธิภาพ ใน [บทความ 3.2]
- ชุดการทดสอบวิทยุ ที่สอดคล้องกับ [EN 300 328-2]

ประกาศชี้แจงการจัดการปล่อยรังสี IC สำหรับประเทศ

แคนาดา

อุปกรณ์นี้ได้มาตรฐานตามชี้แจงการจัดการปล่อยรังสีของ IC ที่กำหนดไว้สำหรับสภาพแวดล้อมที่ไม่ได้ควบคุมการปล่อยรังสี กรณ?

เสาอากาศอากาศสำหรับรับส่งข้อมูลโดยตรง ระหว่างทำการรับส่งข้อมูล
เพื่อไม่ให้ร่างกายได้รับรังสีเกินชี้แจงการจัดการปล่อยรังสีของ ICF ที่ตั้งไว้
ผู้ใช้จะต้องปฏิบัติตามคำแนะนำในการใช้งาน
เพื่อไม่ให้สัมผัสกับรังสี RF เกินจากที่กำหนดไว้

การใช้งานอุปกรณ์จะทำให้เกิดสภาวะสองประการดังนี้:

- อุปกรณ์จะไม่ทำการรบกวนคลื่นสัญญาณและ
- อุปกรณ์นี้สามารถรบกวนคลื่นสัญญาณได้ ซึ่งการรบกวนนั้นอาจทำให้อุปกรณ์นี้ไม่สามารถใช้งานได้ตามเป้าหมายที่ต้องการ

เพื่อป้องกันการรบกวนคลื่นสัญญาณวิทยุไปยังบริการที่ผ่านการรับรอง
(ระบบเคลื่อนที่ผ่านดาวเทียมแบบใช้ช่องสัญญาณร่วมกัน) ให้ใช้
อุปกรณ์ในอาคารและวางตัวเครื่องให้ห่างจากหน้าต่างเพื่อ
ป้องกันสัญญาณรบกวนให้ได้อีกที่สุด อุปกรณ์
(หรือเสาอากาศส่งสัญญาณ) ที่ติดตั้งภายนอกอาคารอยู่ภายใต้
ใบรับรองนี้เช่นกัน

**Eee PC 1015PX / 1011PX / R011PX / R051PX / 1015BX / R051BX /
1015CX / R011CX / 1011BX / R011BX / 1011CX / R051CX**

AR5B95 (AW-NE785H) การวัด SAR สูงสุด (1g)

802.11b: 0.049 W/kg

802.11g: 0.044 W/kg

802.11n (20M): 0.038 W/kg

802.11n (40M): 0.039 W/kg

RT3090 (AW-NE762H) การวัด SAR สูงสุด (1g)

802.11b: 0.052 W/kg

802.11g: 0.050 W/kg

802.11n (20M): 0.038 W/kg

802.11n (40M): 0.038 W/kg

BCM4313 (AW-NB047H) การวัด SAR สูงสุด (1g)

802.11b: 0.022 W/kg

802.11g: 0.026 W/kg

802.11n (20M): 0.020 W/kg

เครื่องหมาย CE



เครื่องหมาย CE สำหรับอุปกรณ์ที่ไม่มี LAN ไร้สาย/บลูทูธ

รุ่นที่ส่งมอบของอุปกรณ์นี้ สอดคล้องกับความต้องการของข้อกำหนด EEC ที่ 2004/108/EC “ความเข้ากันได้ทางแม่เหล็กไฟฟ้า” และ 2006/95/EC “ข้อกำหนดแรงดันไฟฟ้าต่ำ”



เครื่องหมาย CE สำหรับอุปกรณ์ที่มี LAN ไร้สาย/บลูทูธ

อุปกรณ์นี้สอดคล้องกับความต้องการของข้อกำหนด 1999/5/EC ของรัฐสภาและคณะกรรมาธิการแห่ง สหภาพยุโรป ตั้งแต่วันที่ 9 มีนาคม 1999 ที่ควบคุมอุปกรณ์วิทยุและการสื่อสารโทรคมนาคม และการรับรู้ถึงความสอดคล้องร่วมกัน

ผลิตภัณฑ์ที่สอดคล้องกับมาตรฐาน ENERGY STAR

ENERGY STAR เป็นโครงการที่ทำงานร่วมกันระหว่างตัวแทนการปกป้องสิ่งแวดล้อมของสหรัฐอเมริกา และกระทรวงพลังงานของสหรัฐอเมริกา เพื่อช่วยพวกเราทุกคนประหยัดเงิน และป้องกันสิ่งแวดล้อมด้วยการใช้ผลิตภัณฑ์และหลักปฏิบัติที่มีประสิทธิภาพด้านพลังงาน



จอภาพและคอมพิวเตอร์จะเข้าสู่โหมดสลีปโดยอัตโนมัติหลังจากที่ผู้ใช้ ไม่มีกิจกรรมใดๆ เป็นเวลา 15 และ 30 นาที ในการปลุกคอมพิวเตอร์ของคุณ

คลิกเมาส์ หรือกดปุ่มใดๆ บนแป้นพิมพ์

ผลิตภัณฑ์ ASUS ทุกรุ่นที่มีโลโก้ ENERGY STAR สอดคล้องกับมาตรฐาน ENERGY STAR และตามค่าเริ่มต้นจะมีการเปิดคุณสมบัติการจัดการพลังงานไว้ สำหรับข้อมูลอย่างละเอียดเกี่ยวกับการจัดการพลังงาน และประโยชน์ที่ได้กับสิ่งแวดล้อม โปรดเยี่ยมชมที่ <http://www.energy.gov/powermanagement> นอกจากนี้ โปรดเยี่ยมชมที่ <http://www.energystar.gov> สำหรับข้อมูลอย่างละเอียดเกี่ยวกับโครงการร่วมมือ ENERGY STAR



Energy Star ไม่ได้รับการสนับสนุนบนผลิตภัณฑ์ที่ใช้ Freedos และ Linux

ข้อสัญญาสำหรับการทำงานในระบบไร้สายตามอาณาเขตต่างๆ

| | | |
|--------------|-----------------|---------------|
| อเมริกาเหนือ | 2.412–2.462 GHz | Ch01 ถึง CH11 |
| ญี่ปุ่น | 2.412–2.484 GHz | Ch01 ถึง Ch14 |
| ยุโรป ETSI | 2.412–2.472 GHz | Ch01 ถึง Ch13 |

แถบความถี่ไร้สายที่มีข้อจำกัดในฝรั่งเศส

ในฝรั่งเศสบางพื้นที่มีข้อจำกัดสำหรับแถบความถี่ ข้อจำกัดที่เข้มงวดที่สุดอนุญาตให้ใช้ภายในอาคารได้คือ:

- 10mW สำหรับแถบความถี่ 2.4 GHz ทั้งหมด (2400 MHz–2483.5 MHz)
- 100mW สำหรับความถี่ระหว่าง 2446.5 MHz ถึง 2483.5 MHz



ข้อสัญญา 10 ถึง 13 สามารถใช้งานได้ในแถบความถี่ 2446.6 MHz ถึง 2483.5 MHz เท่านั้น

การใช้งานภายนอกอาคารอนุญาตให้เพียงจำกัด: ในพื้นที่ที่เป็นทรัพย์สินส่วนตัว หรือทรัพย์สินส่วนตัวของบุคคลสาธารณะ การใช้งานจะต้องขออนุญาตเบื้องต้นจากกระทรวงกลาโหม โดยอนุญาตให้ใช้งานได้สูงสุด 100mW ในแถบคลื่น 2446.5–2483.5 MHz ไม่อนุญาตให้ใช้งานนอกอาคาร ในพื้นที่ที่เป็นทรัพย์สินส่วนตัว

ในส่วนที่ระดับด้านล่าง อนุญาตให้ใช้แถบคลื่น 2.4 GHz ได้ทั้งหมด:

- อนุญาตให้ใช้งานในอาคารได้สูงสุด 100mW
- อนุญาตให้ใช้งานนอกอาคารได้สูงสุด 10mW

ในส่วนที่อนุญาตให้ใช้แถบคลื่น 2400–2483.5 MHz ได้กับ EIRP ต่ำกว่า 100mW ในอาคาร และต่ำกว่า 10mW นอกอาคาร:

| | | |
|-----------------|-------------|-------------------|
| 01 Ain | 02 Aisne | 03 Allier |
| 05 Hautes Alpes | 08 Ardennes | 09 Ariège |
| 11 Aude | 12 Aveyron | 16 Charente |
| 24 Dordogne | 25 Doubs | 26 Drôme |
| 32 Gers | 36 Indre | 37 Indre et Loire |
| 41 Loir et Cher | 45 Loiret | 50 Manche |
| 55 Meuse | 58 Nièvre | 59 Nord |
| 60 Oise | 61 Orne | 63 Puy du Dôme |

64 Pyrénées Atlantique

66 Pyrénées Orientales

67 Bas Rhin

68 Haut Rhin

70 Haute Saône

71 Saône et Loire

75 Paris

82 Tarn et Garonne

84 Vaucluse

88 Vosges

89 Yonne

90 Territoire de Belfort

94 Val de Marne

ข้อกำหนดนี้อาจเปลี่ยนแปลงได้ตามเวลา ซึ่งช่วยให้ท่านใช้การ์ด LAN ไร้
ดัด ออก? สายใดในพื้นที่ต่างๆ ได้มากขึ้นในฝรั่งเศส โปรดตรวจสอบกับ
ART เพื่อขอข้อมูลล่าสุด (www.arcep.fr)



การ์ด WLAN ของท่านรับส่งสัญญาณที่ระดับต่ำกว่า 100mW แต่สูงกว่า
10mW.

ประกาศด้านความปลอดภัยของ UL

บังคับใช้ UL 1459 ซึ่งครอบคลุมถึงอุปกรณ์การสื่อสารโทรคมนาคม (โทร
ศัพท) ที่ออกมาเพื่อเชื่อมต่อทางไฟฟ้าไปยังเครือข่ายการ
สื่อสารโทรคมนาคม ซึ่งมีแรงดันไฟฟ้าในการทำงานถึงพื้นดินไม่เกิน
200V peak, 300V peak-to-peak และ 105V rms, และมีการติดตั้ง
หรือใช้โดยสอดคล้องกับหลักปฏิบัติทางไฟฟ้าแห่งชาติ (NFPA 70)

เมื่อใช้เพิ่มเติมของโน้ตบุ๊คพีซี คุณต้องปฏิบัติตามข้อควรระวังเพื่อความ
ปลอดภัยพื้นฐานเสมอ เพื่อลดความเสี่ยงที่จะเกิดไฟฟ้าไหม, ไฟฟ้าช็อต
และการบาดเจ็บบาดเจ็บต่อร่างกาย ซึ่งมีรายละเอียดดังต่อไปนี้:

- **อย่าใช้** โน้ตบุ๊คพีซีใกล้กับน้ำ ตัวอย่างเช่น ใกล้อ่างอาบน้ำ, อ่างล้าง
หน้า, อ่างล้างจานหรือถึงชักโครก, ในใดที่เปียก หรือใกล้สระว่ายน้ำ
- **อย่าใช้** โน้ตบุ๊คพีซีระหว่างเกิดพายุฝนฟ้าคะนอง อาจมีความเสี่ยงจาก
การถูกไฟฟ้าช็อตเนื่องจากฟ้าผ่าได้
- **อย่าใช้** โน้ตบุ๊คพีซีในบริเวณใกล้กับที่มีแก๊สรั่ว

บังคับใช้ UL 1642 ซึ่งครอบคลุมถึงแบตเตอรี่ลิเธียมหลัก (ไม่สามารถชาร์จใหม่ได้) และรอง (สามารถชาร์จใหม่ได้) สำหรับใช้เป็นแหล่งพลังงานในผลิตภัณฑ์ แบตเตอรี่เหล่านี้ประกอบด้วยโลหะลิเธียม หรือลิเธียมอัลลอย หรือลิเธียมอัลลอย และอาจประกอบด้วยเซลล์เคมีไฟฟ้าหนึ่งเซลล์ หรือสองเซลล์ หรือมากกว่า โดยเชื่อมต่อกันแบบอนุกรม ขนาน หรือทั้งสองอย่าง ซึ่งแปลงพลังงานเคมีไปเป็นพลังงานไฟฟ้า โดยปฏิกิริยาเคมีที่ไม่สามารถย้อนกลับได้ หรือสามารถย้อนกลับได้

- **อย่า** ทิ้งแบตเตอรี่แพคเกจของโน้ตบุ๊กพีซีลงในไฟ เนื่องจากอาจเกิดการระเบิดได้ ตรวจสอบกับหลักปฏิบัติในท้องถิ่น สำหรับขั้นตอนการทิ้งแบบพิเศษ เพื่อลดความเสี่ยงของการบาดเจ็บต่อร่างกายเนื่องจากไฟ หรือการระเบิด
- **อย่า** ใช้อะแดปเตอร์ไฟฟ้า หรือแบตเตอรี่จากอุปกรณ์อื่น เพื่อลดความเสี่ยงของการบาดเจ็บต่อร่างกายเนื่องจากไฟ หรือการระเบิด ใช้เฉพาะ อะแดปเตอร์ไฟฟ้าหรือแบตเตอรี่ที่ได้รับการรับรอง UL จากผู้ผลิตหรือ ร้านค้าปลีกที่ได้รับการแต่งตั้งเท่านั้น

ข้อกำหนดด้านความปลอดภัยทางไฟฟ้า

ผลิตภัณฑ์ที่ใช้กระแสไฟฟ้าสูงถึง 6A และมีน้ำหนักมากกว่า 3 กก.

ต้องใช้สายไฟที่ได้รับการรับรองที่

มากกว่า หรือเท่ากับ: H05VV-F, 3G, 0.75mm² หรือ H05VV-F, 2G, 0.75mm²

REACH

เราเผยแพร่สารเคมีที่ใช้ในผลิตภัณฑ์ของเราซึ่งสอดคล้องกับเฟรมเวิร์กของข้อบังคับ REACH (การลงทะเบียน, การประเมิน, การอนุมัติ และข้อจำกัดของสารเคมี) ทั่วเว็บไซต์ ASUS REACH ที่ <http://csr.asus.com/english/REACH.htm>.

การประกาศและความสอดคล้องกับระเบียบข้อบังคับ ด้านสิ่งแวดล้อมของโลก

ASUS ดำเนินการตามแนวทางการออกแบบสีเขียว เพื่อออกแบบและผลิตผลิตภัณฑ์ของเรา และทำให้มั่นใจว่าแต่ละสถานะของรอบชีวิตผลิตภัณฑ์ของผลิตภัณฑ์ ASUS นั้นสอดคล้องกับระเบียบข้อบังคับด้านสิ่งแวดล้อมของโลก นอกจากนี้ ASUS ยังเปิดเผยข้อมูลที่เกี่ยวข้องกับข้อกำหนดของระเบียบข้อบังคับด้วย

โปรดดูที่ <http://csr.asus.com/english/Compliance.htm> สำหรับการเปิดเผยข้อมูลเกี่ยวกับความสอดคล้องกับข้อกำหนดของระเบียบข้อบังคับของ ASUS:

การประกาศเกี่ยวกับวัสดุ JIS-C-0950 ของญี่ปุ่น
EU REACH SVHC
RoHS ของเกาหลี
กฎหมายพลังงานของสวิส

การรีไซเคิลของ ASUS / บริการนำกลับ

โปรแกรมการรีไซเคิลและนำกลับของ ASUS มาจากความมุ่งมั่นของเราในการสร้างมาตรฐานสูงสุดสำหรับการปกป้องสิ่งแวดล้อมของเรา เราเชื่อว่าการให้ทางแก้ปัญหาแก่ลูกค้าของเรา จะทำให้สามารถรีไซเคิลผลิตภัณฑ์แบตเตอรี่ และชิ้นส่วนอื่นๆ รวมทั้งวัสดุบรรจุหีบห่อของเราอย่างมีความรับผิดชอบ โปรดไปที่ <http://csr.asus.com/english/Takeback.htm> สำหรับข้อมูลเพิ่มเติมในการรีไซเคิลอย่างละเอียดในภูมิภาคต่างๆ

ข้อควรระวังเกี่ยวกับลิเธียมของกลุ่มนอร์ดิก (สำหรับแบตเตอรี่ลิเธียม-ไอออน)



CAUTION! Danger of explosion if battery is incorrectly replaced. Replace only with the same or equivalent type recommended by the manufacturer. Dispose of used batteries according to the manufacturer's instructions. (English)



ATTENZIONE! Rischio di esplosione della batteria se sostituita in modo errato. Sostituire la batteria con una di tipo uguale o equivalente consigliata dalla fabbrica. Non disperdere le batterie nell'ambiente. (Italian)



VORSICHT! Explosionsgefahr bei unsachgemäßen Austausch der Batterie. Ersatz nur durch denselben oder einem vom Hersteller empfohlenem ähnlichen Typ. Entsorgung gebrauchter Batterien nach Angaben des Herstellers. (German)



ADVARSEL! Lithiumbatterier – Eksplosionsfare ved fejlagtig håndtering. Udskiftning må kun ske med batterier af samme fabrikat og type. Levér det brugte batteri tilbage til leverandøren. (Danish)



WARNING! Explosionsfara vid felaktigt batteribyte. Använd samma batterityp eller en ekvivalent typ som rekommenderas av apparattillverkaren. Kassera använt batteri enligt fabrikantens instruktion. (Swedish)





VAROITUS! Paristo voi räjähtää, jos se on virheellisesti asennettu. Vaihda paristo ainoastaan laitevalmistajan suositteluun tyyppiin. Hävitä käytetty paristo valmistajan ohjeiden mukaisesti. (Finnish)

ATTENTION! Il y a danger d'explosion s'il y a remplacement incorrect de la batterie. Remplacer uniquement avec une batterie du même type ou d'un type équivalent recommandé par le constructeur. Mettre au rebut les batteries usagées conformément aux instructions du fabricant. (French)



ADVARSEL! Eksplosjonsfare ved feilaktig skifte av batteri. Benytt samme batteritype eller en tilsvarende type anbefalt av apparatfabrikanten. Brukte batterier kasseres i henhold til fabrikantens instruksjoner. (Norwegian)



標準品以外の使用は、危険の元になります。交換品を使用する場合、製造者に指定されるものを使って下さい。製造者の指示に従って処理して下さい。(Japanese)

ข้อมูลลิขสิทธิ์

ห้ามผลิตซ้ำ ส่งต่อ ถ่ายแบบ จัดเก็บส่วนใดส่วนหนึ่งของคู่มือฉบับนี้ไว้ในระบบที่สามารถเรียกกลับมาใช้ได้อีก หรือแปลเป็นภาษาใดๆ ในรูปแบบหรือวิธีการต่างๆ โดยมีได้รับอนุญาตเป็นลายลักษณ์อักษรอย่างชัดเจนจาก ASUSTeK COMPUTER INC. ("ASUS") เว้นแต่จะเป็นเอกสารที่ผู้ซื้อเก็บไว้เพื่อสำรองเท่านั้น

ASUS จัดทำคู่มือฉบับนี้ ตามที่เป็น? โดยไม่รับประกันใดๆ ไม่ว่าจะโดยแจ้งหรือโดยนัย ซึ่งรวมถึงการรับประกันหรือเงื่อนไขโดยนัยใดๆ สำหรับการใช้ในเชิงพาณิชย์ หรือความเหมาะสมเพื่อวัตถุประสงค์เฉพาะใดๆ ไม่ว่าจะในกรณีใดๆ ก็ตาม ASUS กรรรมการ เจ้าหน้าที่ พนักงาน หรือตัวแทนของบริษัทไม่ต้องการรับผิดชอบต่อความเสียหายที่เกิดขึ้นโดยอ้อม โดยกรณีพิเศษ โดยไม่ได้ตั้งใจ หรือโดยเป็นผลกระทบตามมา (รวมถึงความเสียหายจากการสูญเสียกำไร การขาดทุนของธุรกิจ การสูญเสียการใช้งานหรือข้อมูล การหยุดชะงักของธุรกิจ และอื่นๆ ในลักษณะเดียวกันนี้) แม้ว่า ASUS จะได้รับทราบถึงความเป็นไปได้ของความเสียหายดังกล่าว อันเกิดจากข้อบกพร่องหรือข้อผิดพลาดในคู่มือหรือผลิตภัณฑ์

ผลิตภัณฑ์และชื่อองค์กรที่ปรากฏในคู่มือฉบับนี้ อาจเป็นเครื่องหมายการค้าหรือลิขสิทธิ์ที่จดทะเบียนไว้ของบริษัทที่เกี่ยวข้องหรือไม่ก็ได้ ซึ่งนำมาใช้เพียงเพื่อระบุหรืออธิบาย เพื่อประโยชน์ของเจ้าของ โดยไม่มีเจตนาที่จะละเมิดสิทธิใดๆ ทั้งสิ้น

ข้อกำหนดและข้อมูลต่างๆ ที่ระบุในคู่มือฉบับนี้ เป็นเพียงข้อมูลเพื่อการใช้งานเท่านั้น และอาจเปลี่ยนแปลงได้ตามเวลาที่ผ่านไปโดยไม่ต้องแจ้งให้ทราบ จึงไม่ควรถือเป็นการผูกพันของ ASUS ASUS ไม่ขอรับผิดชอบหรือรับผิดชอบต่อข้อผิดพลาด หรือความไม่ถูกต้องใดๆ ที่อาจเกิดขึ้นในคู่มือฉบับนี้ รวมทั้งผลิตภัณฑ์และซอฟต์แวร์ที่ระบุในคู่มือด้วย

ลิขสิทธิ์ © 2011 ASUSTeK COMPUTER INC. สงวนลิขสิทธิ์

ข้อจำกัดความรับผิดชอบ

ในกรณีที่เกิดสถานการณ์ อันเป็นผลมาจากการผิดสัญญาในส่วนของ ASUS หรือความรับผิดชอบอื่นๆ ท่านมีสิทธิ์ขอให้ ASUS ชดใช้ค่าเสียหาย ให้ได้ ในกรณีดังกล่าวไม่ว่าท่านจะมีสิทธิ์เรียกร้องค่าเสียหาย จาก ASUS หรือไม่ แต่ ASUS จะรับผิดชอบต่อความเสียหายที่เกิดจาก อาการบาดเจ็บทางร่างกาย (รวมถึงการเสียชีวิต) และความเสียหาย ต่ออสังหาริมทรัพย์ และสังหาริมทรัพย์ส่วนตัว หรือความเสียหายที่ เกิดขึ้นจริงและเกิดโดยตรงอื่นๆ อันเป็นผลมาจากการละเว้น หรือไม่สามารถ ปฏิบัติหน้าที่ได้ตามกฎหมาย ภายใต้เงื่อนไขการรับประกัน ไม่เกิน การาราคาของผลิตภัณฑ์แต่ละชิ้นที่ระบุไว้ในสัญญา

ASUS จะรับผิดชอบหรือชดใช้ค่าสูญเสีย ค่าเสียหาย หรือกรณีเรียกร้อง ต่างๆ ตามสัญญา การละเมิด หรือการฝ่าฝืน ที่เกิดขึ้นภายใต้ เงื่อนไขการรับประกันนี้

ข้อจำกัดนี้ไม่ผลต่อผู้ขายและผู้จำหน่ายสินค้าของ ASUS เช่นกัน ถือเป็น ความรับผิดชอบสูงสุดรวมกันของ ASUS ผู้ขาย และผู้จำหน่ายสินค้า

ไม่ว่าอย่างไรก็ตาม ASUS จะไม่รับผิดชอบในกรณีดังนี้: (1) การเรียก ร้องความเสียหายของบุคคลที่สามจากท่าน (2) การสูญเสียหรือเสียหาย ของบันทึกหรือข้อมูลของท่าน หรือ (3) ความเสียหายที่เกิดขึ้นโดย กรณพิเศษ โดยไม่ได้ตั้งใจ หรือโดยอ้อม หรือความเสียหายที่เกิดจาก ผลกระทบตามมาทางเศรษฐกิจ (รวมถึงการสูญเสียกำไรหรือเงินสะสม) แม้ว่า ASUS ผู้ขาย หรือผู้จำหน่าย จะรับผิดชอบต่อความเป็นไปได้ ที่อาจเกิดขึ้นก็ตาม

การบริการและการสนับสนุน

เยี่ยมชมเว็บไซต์ที่มีเนื้อหาหลากหลายภาษาของเราที่
<http://support.asus.com>

| | |
|-----------------------------------|--|
| ผู้ผลิต | ASUSTek COMPUTER INC. |
| ที่อยู่ เมือง | No. 15, LI-TE RD., PEITOU, TAIPEI 112, TAIWAN R.O.C |
| ประเทศ | TAIWAN |
| ตัวแทนที่ได้รับการแต่งตั้งในยุโรป | ASUS COMPUTER GmbH |
| ที่อยู่ เมือง | HARKORT STR. 21-23, 40880 RATINGEN |
| ประเทศ | GERMANY |