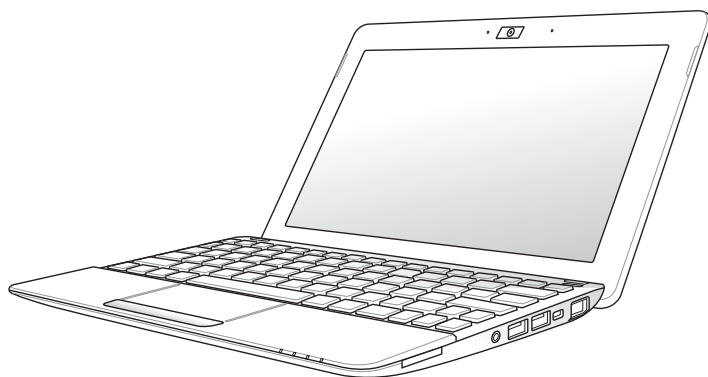


# Eee PC

## Manuel d'utilisation

**Édition Windows® 7**  
**Eee PC séries 1011/1015/  
R051/R011**



# Table des matières

A propos de ce manuel d'utilisation.....	iv
Remarques concernant ce manuel .....	iv
Précautions de sécurité.....	v
Précautions de transport.....	vi
Charger les batteries .....	vii
Précautions durant le transport aérien .....	vii

## Chapitre 1 : Présentation des éléments du Eee PC

Dessus .....	1-2
Dessous.....	1-5
Face avant .....	1-6
Côté droit .....	1-7
Côté gauche .....	1-8
Utilisation du clavier.....	1-10
Touches de fonctions spéciales.....	1-10
Utilisation du pavé tactile .....	1-12

## Chapitre 2 : Mise en route

Allumer votre Eee PC.....	2-2
Assistant de première utilisation .....	2-3
Bureau .....	2-5
Connexion réseau .....	2-6
Configurer une connexion réseau sans fil .....	2-6
Réseau local.....	2-7
Naviguer sur le Net .....	2-10

## Chapitre 3 : Utiliser le Eee PC

ASUS Update.....	3-2
Mise à jour du BIOS sur Internet.....	3-2
Mise à jour du BIOS via le fichier BIOS .....	3-3
Mise à jour du BIOS via "Easy Flash" (sur une sélection de modèles).....	3-4
Connexion Bluetooth (sur une sélection de modèles) .....	3-6
Super Hybrid Engine (sur une sélection de modèles).....	3-8

Modes Super Hybrid Engine .....	3-8
Eee Docking .....	3-9
Access .....	3-9
Eee Sharing.....	3-10
Eee Xperience .....	3-10
Tools .....	3-10
OS Switch (sur une sélection de modèles) .....	3-11
Instant On (sur une sélection de modèles) .....	3-11
Microsoft® Office Starter 2010.....	3-12

## **Chapitre 4 :       Restauration du système**

Restauration du système .....	4-2
Boot Booster (sur une sélection de modèles) .....	4-5

## **Appendice**

Déclarations et avertissements de Sécurité.....	A-2
Informations sur les droits d'auteur.....	A-13
Clause de responsabilité limitée.....	A-14
Service et assistance.....	A-14

# A propos de ce manuel d'utilisation

Vous êtes en train de lire le manuel d'utilisation du Eee PC. Ce manuel d'utilisation fournit des informations sur la façon d'utiliser le Eee PC. Les principales parties de ce manuel d'utilisation sont les suivantes :

- 1. Présentation des éléments du Eee PC**  
Fournit des informations sur les composants du Eee PC.
- 2. Mise en route**  
Fournit des informations sur la mise en route du Eee PC.
- 3. Utiliser votre Eee PC**  
Fournit des informations sur l'utilisation des utilitaires du Eee PC.
- 4. Restauration du système**  
Fournit des informations concernant la restauration du système.
- 5. Appendice**  
Vous donne des instructions liées à la sécurité.



Les applications réellement fournies varient selon les modèles et les secteurs géographiques. Il peut y avoir des différences entre votre Eee PC et les images indiquées dans le présent manuel. Veuillez considérer que votre Eee PC est correct.

## Remarques concernant ce manuel

Quelques remarques et alertes sont utilisées au cours de ce guide, afin de vous aider à effectuer certaines tâches en toute sécurité. Ces remarques ont différents degrés d'importance, comme suit :



**ALERTE !** Informations importantes devant être respectées pour un fonctionnement en toute sécurité.



**IMPORTANT !** Informations vitales devant être impérativement respectées pour éviter d'endommager les données, les composants ou les personnes.



**ASTUCE :** Astuces pour réaliser les tâches.



**REMARQUE :** Informations relatives aux situations particulières.

# Précautions de sécurité

Les précautions de sécurité ci-dessous permettent d'allonger la durée de vie du Eee PC. Suivez toutes les précautions et instructions suivantes. Pour tout autre question relative à la maintenance, n'hésitez pas à vous adresser à une personne qualifiée. N'utilisez pas de cordons électriques, d'accessoires ou autres périphériques endommagés. N'utilisez pas de solvants forts tels que des diluants, du benzène ou autres produits chimiques sur ou près de la surface du Eee PC.



Débranchez l'alimentation et enlevez le(s) bloc(s) batterie avant nettoyage. Essayez le Eee PC à l'aide d'une éponge cellulosique ou d'une peau de chamois imbibée d'une solution détergente non abrasive et de quelques gouttes d'eau chaude en enlevant l'excès d'humidité avec un chiffon sec.



NE le placez PAS sur une surface de travail irrégulière ou instable. Si le boîtier est endommagé, adressez-vous à un professionnel.



NE placez PAS, ne faites pas tomber d'objets au-dessus et n'insérez pas de corps étranger dans le Eee PC.



NE l'exposez PAS à des environnements sales ou poussiéreux. NE l'utilisez PAS lors d'une fuite de gaz.



NE l'exposez PAS à un aimant ou à des champs magnétiques forts.



Ne touchez pas et n'appuyez PAS sur l'écran. Ne le placez pas contre de petits éléments qui pourraient le rayer ou pénétrer dans le Eee PC.



NE l'exposez PAS à des liquides, à la pluie ou à l'humidité. N'utilisez PAS le modem pendant les orages.



NE laissez PAS le Eee PC sur vos genoux ou sur une autre partie du corps, afin d'éviter l'inconfort voire les blessures résultant d'une exposition à la chaleur.



Avertissement de sécurité concernant la batterie : NE JETEZ PAS la batterie au feu. NE COURT-CIRCUITEZ pas les contacts. NE DEMONTEZ PAS LA BATTERIE.



Conditions climatiques : cet Eee PC Ne doit PAS être utilisé à des températures de moins de 5°C (41°F) et de plus de 35°C (95°F).



Paramètres d'alimentation : référez-vous à l'étiquette située sous le Eee PC et assurez-vous que l'adaptateur électrique est conforme à ces valeurs.



Lorsqu'il est allumé, NE PORTEZ PAS ET NE COUVREZ le Eee Pc avec un quelconque matériau pouvant réduire la circulation d'air, comme par exemple une sacoche.



Une installation incorrecte de la batterie peut entraîner une explosion et endommager le Eee PC.



NE mettez PAS le Eee PC au rebut avec les déchets municipaux. Ce produit a été conçu pour permettre une réutilisation et un recyclage appropriés des pièces. Le symbole représentant une benne barrée indique que le produit (équipement électrique, électronique et ou contenant une batterie au mercure) ne doit pas être mis au rebut avec les déchets municipaux. Consultez les réglementations locales pour la mise au rebut des produits électroniques.



NE PAS mettre la batterie au rebut avec les déchets municipaux. Le symbole représentant une benne barrée indique que la batterie ne doit pas être mise au rebut avec les déchets municipaux.

## Précautions de transport

Pour préparer le Eee PC pour le transport, vous devez l'éteindre et **débrancher tous les périphériques externes afin d'éviter d'endommager les connecteurs**. La tête du disque dur se rétracte lorsque l'alimentation est éteinte afin d'éviter de rayer la surface du disque dur lors du transport. **Vous ne devez donc pas transporter votre Eee PC lorsque que celui-ci est allumé**. Rabattez complètement la partie supérieure pour protéger le clavier et l'écran.

La surface du Eee PC peut facilement se ternir si elle n'est pas bien entretenue. Veillez à ne pas frotter ou gratter les surfaces en transportant votre Eee PC. Vous pouvez mettre votre Eee PC dans une sacoche pour le protéger de la saleté, de l'eau, des chocs et des éraflures.

## Charger les batteries

Si vous comptez utiliser l'alimentation sur batterie, assurez-vous d'avoir rechargé complètement le bloc batterie, ainsi que tout bloc batterie optionnel, avant d'entreprendre de longs voyages. Remarque : l'adaptateur électrique charge le bloc batterie lorsqu'il est branché sur l'ordinateur et sur une source d'alimentation. N'oubliez pas que le chargement de la batterie est plus long lorsque le Eee PC est en cours d'utilisation.

N'oubliez pas de charger complètement la batterie (pendant au moins 8 heures) avant la première utilisation et lorsqu'elle est déchargée, afin de prolonger sa durée de vie. La batterie atteint sa capacité maximale après plusieurs cycles de rechargement.

## Précautions durant le transport aérien

Contactez votre compagnie aérienne si vous voulez utiliser le Eee PC à bord d'un avion. La plupart des compagnies aériennes émettent des restrictions concernant l'utilisation d'appareils électroniques. Cependant, elles permettent l'utilisation de ces appareils hors des phases de décollage et d'atterrissage.



---

Il existe trois principaux types de dispositifs de sécurité pour les aéroports : le détecteur à rayons X (utilisé pour les éléments placés sur le tapis roulant), les portiques de détection magnétique (utilisés sur les personnes qui traversent le poste de sécurité) et les détecteurs magnétiques portables (dispositifs portables utilisés sur les personnes ou sur des objets particuliers). Vous pouvez faire passer votre Eee PC et ses disquettes dans les détecteurs à rayons X des aéroports. Cependant, il est recommandé de ne pas faire passer votre Eee PC ni ses disquettes via les portiques de détection magnétique, ni de les exposer aux détecteurs portables.

---





**Dessus**

**Dessous**

**Face avant**

**Côté droit**

**Côté gauche**

**Utilisation du clavier**

**Utilisation du pavé tactile**

# **Présentation des éléments du Eee PC**

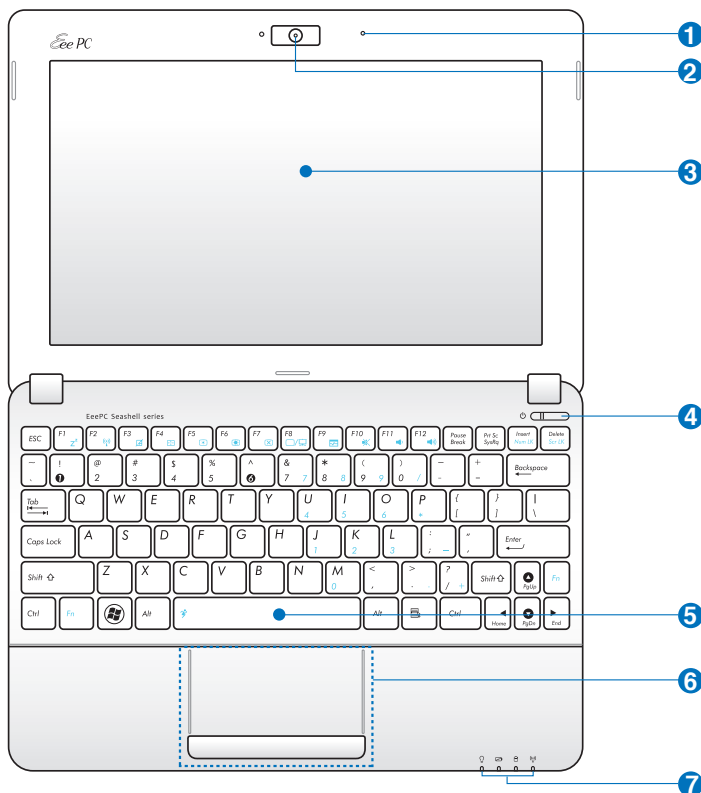
# Dessus

Référez-vous au diagramme ci-dessous pour identifier les composants de votre Eee PC.



L'apparence du dessus du Eee PC peut varier en fonction du modèle.

**Eee PC 1015PX / 1015BX / 1015CX / 1011PX / 1011CX / R051PX / R051BX / R051CX / R011PX / R011CX / 1011BX / R011BX**





### Microphone (Intégré)



### Caméra intégrée



### Écran



### Interrupteur d'alimentation (Windows)

L'interrupteur d'alimentation permet l'allumage et l'extinction du portable ainsi que la sortie du mode veille. Appuyez une fois sur l'interrupteur pour allumer le portable et une fois pour l'éteindre. Ce bouton peut être également utilisé pour éteindre le portable en toute sécurité. L'interrupteur ne fonctionne que lorsque l'écran est ouvert.



### Indicateur d'alimentation

L'indicateur d'alimentation indique que le portable est allumé et clignote lorsque le portable est en mode Suspend to-RAM (Veille). Ce témoin s'éteint lorsque le portable est éteint.



### Clavier



Le clavier varie selon le modèle.



### Pavé tactile et ses boutons



### Indicateurs d'état



#### Indicateur d'alimentation

L'indicateur d'alimentation indique que le portable est allumé, il clignote lorsque le portable est en mode Suspend to-RAM (Veille). Ce témoin s'éteint lorsque le portable est éteint.



#### Indicateur de charge de la batterie

L'indicateur de charge la batterie (DEL) indique l'état de charge de la batterie de la manière suivante :

#### Sous tension

	Avec adaptateur	Sans adaptateur
Puissance batterie élevée (95%–100%)	Vert	Eteint
Puissance batterie moyenne (11%–94%)	Orange	Eteint
Puissance batterie faible (0%–10%)	Orange clignotant	Orange clignotant

## Hors tension / Veille

	Avec adaptateur	Sans adaptateur
Puissance batterie élevée (95%–100%)	Vert	Eteint
Puissance batterie moyenne (11%–94%)	Orange	Eteint
Puissance batterie faible (0%–10%)	Orange clignotant	Eteint



### Indicateur d'activité du disque dur (HDD)

L'indicateur d'activité du disque dur clignote lorsque des données sont écrites ou lues sur le disque dur.



### Indicateur Sans fil / Bluetooth intégré

Ceci ne s'applique qu'aux modèles intégrant la fonction sans fil/Bluetooth. Lorsque le réseau sans fil/Bluetooth intégré est activé, le témoin s'allume.

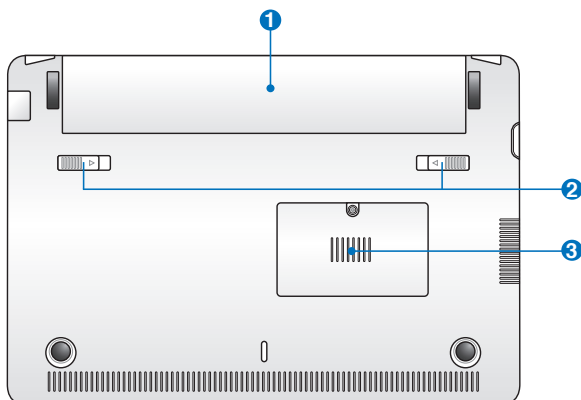
## Dessous

Référez-vous au diagramme ci-dessous pour identifier les composants de votre Eee PC.

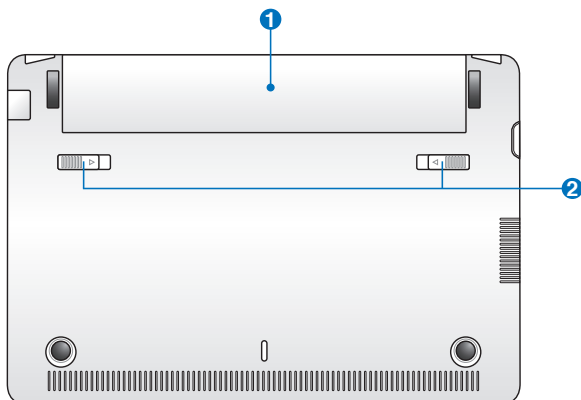


L'apparence de la face inférieure peut varier en fonction du modèle.

### Eee PC 1015PX / 1011PX / R011PX / R051PX / 1015BX / R051BX / 1011BX / R011BX



### Eee PC 1015CX / 1011CX / R051CX / R011CX





Le dessous du Eee PC peut devenir très chaud. Faites attention en manipulant le Eee PC lorsque ce dernier est allumé ou lorsqu'il a été utilisé récemment. Une température élevée est normale lors de la charge ou de l'utilisation du Eee PC. **NE PLACEZ PAS le Eee PC sur une surface souple tel qu'un lit ou un canapé pouvant obstruer les orifices de ventilation. NE PLACEZ PAS LE Eee PC SUR VOS GENOUX OU UNE AUTRE PARTIE DU CORPS AFIN D'ÉVITER TOUT RISQUE DE BLESSURES PROVENANT D'UNE EXPOSITION À LA CHALEUR.**



### **Batterie**

L'autonomie de la batterie varie en fonction du type d'utilisation et des caractéristiques du Eee PC. La batterie ne doit pas être démontée, et doit être achetée en tant qu'élément d'un seul tenant.



### **Verrou batterie**

Le verrou batterie à ressort est utilisé pour sécuriser la batterie. Le verrou se bloque automatiquement lorsque cette dernière est insérée. Déverrouillez le verrou pour retirer la batterie.

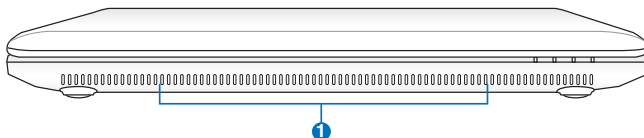


### **Compartiment Mémoire**

Le module mémoire est sécurisé dans un compartiment qui lui est dédié.

## **Face avant**

Référez-vous au diagramme ci-dessous pour identifier les composants de votre Eee PC.



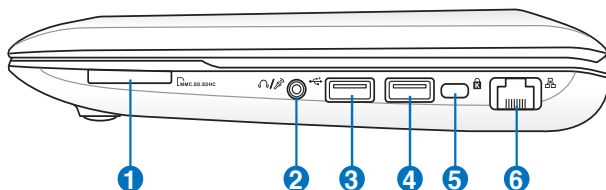
### **Haut-parleurs stéréo**

Toutes les fonctions audio sont pilotées par logiciel.

# Côté droit

Référez-vous au diagramme ci-dessous pour identifier les composants de votre Eee PC.

**Eee PC 1015PX / 1011PX / R011PX / R051PX / 1015BX / R051BX / 1015CX / 1011CX / R011CX / 1011BX / R011BX / R051CX**



**1**  **Fente pour carte mémoire**

**2**  **Prise combo casque (sortie) + microphone (entrée)**

Cette prise 2-en-1 peut être utilisée pour connecter le Eee PC à un système de haut-parleurs externe, un casque audio ou un microphone externe. Cette prise détecte le type de périphérique connecté et bascule automatiquement en mode approprié.

**3**  **Port USB (2.0/1.1)**

**USB Charger+ (sur les modèles disposant d'un port USB 3.0 : 1015BX/R051BX/1011BX/R011BX)**

Permet de recharger votre téléphone mobile ou lecteur audio numérique lorsque le Eee PC est en veille, veille prolongée ou éteint. Lancez l'application USB Charger+ à partir de la barre d'outils d'Eee Docking et configurer divers paramètres.

**4**  **Port USB (3.0 sur une sélection de modèles/2.0/1.1)**

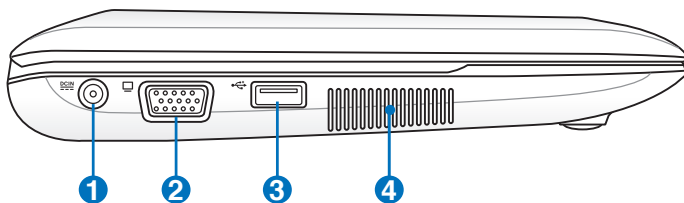
**5**  **Port de sécurité Kensington®**

**6**  **Port réseau**

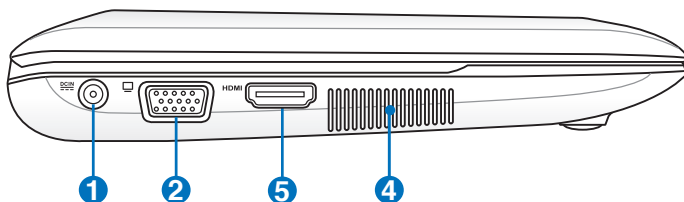
## Côté gauche

Référez-vous au diagramme ci-dessous pour identifier les composants de votre Eee PC.

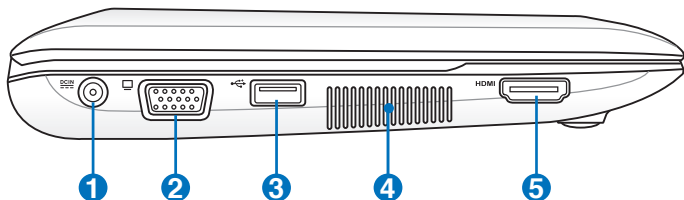
### Eee PC 1015PX / 1011PX / R011PX / R051PX



### Eee PC 1015BX / R051BX / 1011BX / R011BX



### Eee PC 1015CX / R051CX / 1011CX / R011CX







## **Entrée d'alimentation (CC)**

L'adaptateur d'alimentation fourni convertit l'alimentation CA en CC pour être utilisée sur cette prise. L'alimentation fournie par cette prise alimente le Eee PC et recharge le bloc batterie interne. Pour éviter d'endommager le Eee PC et son bloc batterie, utilisez toujours l'adaptateur secteur fourni.



ATTENTION : L'ADAPTATEUR PEUT DEVENIR BRULANT. NE COUVREZ PAS L'ADAPTATEUR ET TENEZ-LE ELOIGNE DE VOUS.



## **Sortie affichage D-Sub 15 broches (Moniteur)**



## **Port USB (2.0/1.1)**

### **USB Charge+ (selon le modèle)**

Vous permet de recharger votre téléphone mobile ou votre lecteur audio numérique lorsque le Eee PC est en mode veille, veille prolongée ou éteint. Exécutez l'application USB Charge+ depuis la barre Eee Docking et réglez les options appropriées.



## **Bouches d'aération**

Les bouches de ventilation permettent d'expulser l'excès de chaleur et de faire entrer de l'air frais dans le Eee PC.



Assurez-vous qu'aucun papier, livre, tissu, câble ou autre ne bloque les bouches d'aération afin d'éviter tout risque de surchauffe.



## **Port HDMI**

# Utilisation du clavier

## Touches de fonctions spéciales

Cette section décrit les touches de raccourcis colorées du clavier du Eee PC. Les commandes colorées ne sont accessibles qu'en appuyant d'abord et en maintenant la touche de fonction enfoncée, tout en appuyant ensuite sur une touche dotée d'une commande colorée. Plusieurs icônes de fonction apparaissent dans la zone de notification après activation.



**Icône zzZ (F1) :** place le Eee PC en mode veille.



**Tour radio (F2) :** Modèles sans fil uniquement : bascule le réseau sans fil interne ou la fonction Bluetooth (selon le modèle) sur MARCHE ou ARRÊT avec affichage à l'écran. Lorsqu'il est activé, le témoin sans fil correspondant s'allume.



**Pavé tactile (F3) :** active/désactive le pavé tactile.



**Sélection de résolution (F4) :** permet d'ajuster la résolution de l'écran.



**Icône de soleil couchant (F5) :** réduit la luminosité de l'écran.



**Icône de soleil levant (F6) :** augmente la luminosité de l'écran.



**Icône d'écran barré d'une croix (F7) :** éteint le rétroéclairage de l'écran.



**Icônes de LCD/Moniteur (F8) :** bascule de l'écran LCD du Eee PC à un moniteur externe.



**Icône du gestionnaire des tâches (F9) :** lance le gestionnaire de tâches.



**Icône haut-parleur barrée d'une croix (F10) :** coupe le haut-parleur.



**Icône de volume bas (F11) :** diminue le volume du haut-parleur.



**Icône de volume haut (F12) :** augmente le volume du haut-parleur.



**Super Hybrid Engine (Fn+ espace) :** bascule d'un mode d'économie d'énergie à l'autre.



**Verr Num (Inser) :** bascule le pavé numérique (verrouillage des chiffres) sur MARCHE ou ARRÊT.



**Arrêt Défil (Suppr) :** bascule "Arrêt Défil" sur MARCHE et ARRET.



**Pg Ht (↑) :** appuyez sur cette touche pour faire défiler un document ou une page Web vers le haut.



**Pg Bas (↓) :** appuyez sur cette touche pour faire défiler un document ou une page Web vers le bas.



**Accueil (←) :** appuyez pour aller au début de la ligne.



**Fin (→) :** appuyez sur cette touche pour aller à la fin de la ligne.



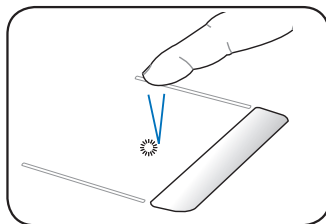
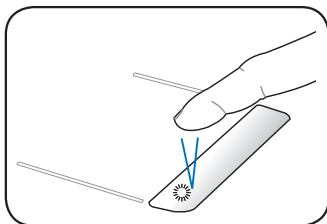
**Icône Windows :** affiche le menu Démarrer.



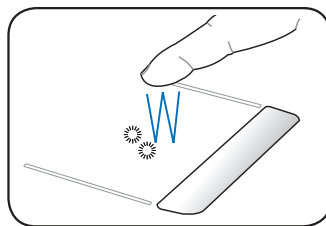
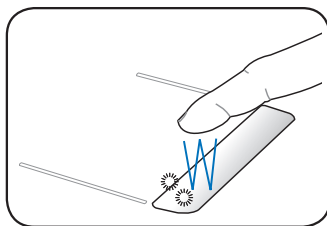
**Menu avec icône de pointeur :** active le menu des propriétés. Le résultat est le même que lorsque vous cliquez avec le bouton droit de la souris/du pavé tactile sur un objet.

# Utilisation du pavé tactile

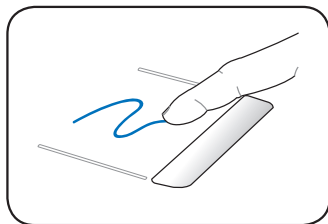
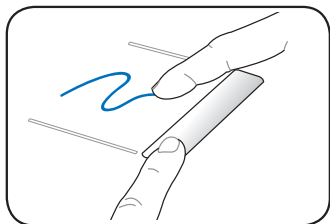
**Cliqué-Frappé** - Le curseur sur un objet, appuyez sur le bouton gauche ou touchez légèrement le pavé tactile avec le bout de votre doigt et laissez-le dessus jusqu'à ce que l'objet soit sélectionné. L'objet sélectionné change alors de couleur. Le même résultat est obtenu avec les deux méthodes suivantes.



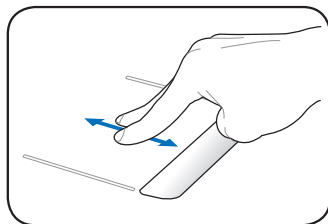
**Double-clic/Double-frappe** - Il s'agit d'une technique ordinaire pour lancer un programme directement depuis l'icône correspondante. Déplacez le curseur sur l'icône que vous souhaitez exécuter, appuyez sur le bouton gauche ou frappez rapidement deux fois le pavé tactile pour que le système lance le programme souhaité. Si l'intervalle entre les clics ou les frappes est trop long, l'opération n'est pas exécutée. Vous pouvez régler la vitesse du double clic dans le Panneau de configuration de Windows sous la rubrique "Souris." Le même résultat est obtenu par les méthodes suivantes.



**Glisser** - Glisser signifie prendre un objet pour le placer ailleurs sur l'écran. Vous pouvez placer le curseur sur l'objet choisi, puis tout en maintenant le bouton gauche enfoncé, déplacez le curseur jusqu'à l'endroit voulu, puis relâchez le bouton. Ou bien vous pouvez simplement frapper deux fois sur un objet et maintenir le doigt sur le pavé tactile en le faisant glisser jusqu'à l'endroit voulu. Le même résultat peut être obtenu par les méthodes suivantes.



**Défilement** - Faites glisser votre doigt vers le haut ou le bas sur le côté droit du pavé tactile pour faire défiler le contenu d'une page à l'écran. Si votre écran affiche plusieurs fenêtres; cliquez d'abord sur la fenêtre souhaitée avant d'en faire défiler le contenu.





**Allumer votre Eee PC**

**Assistant de première utilisation**

**Bureau**

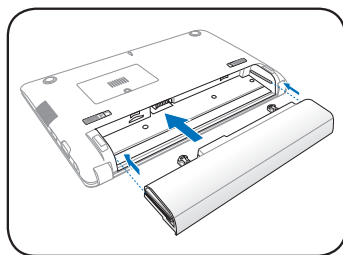
**Connexion réseau**

**Mise en route** 2

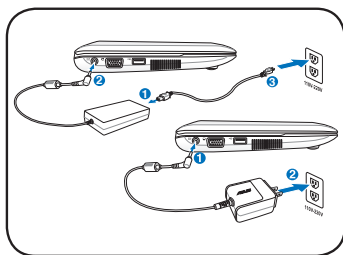
# Allumer votre Eee PC

Voici quelques instructions rapides pour utiliser votre Eee PC.

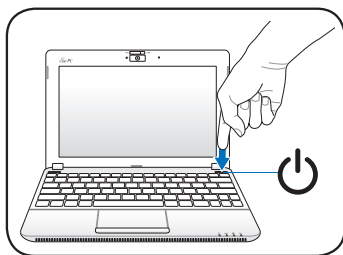
## 1. Installez la batterie



## 2. Branchez l'adaptateur secteur



## 3. Allumez le Eee PC



Des dégâts peuvent survenir si vous n'utilisez l'adaptateur fourni avec le Eee PC pour l'alimenter. Vous pouvez endommager à la fois le(s) bloc(s) batterie, l'adaptateur et le Eee PC si vous utilisez un adaptateur CA-CC défaillant.



- Veillez à ne pas ouvrir au maximum l'écran, cela pourrait endommager les charnières ! Ne soulevez jamais le Eee PC par son écran !
- N'utilisez que le bloc batterie et l'adaptateur secteur fourni avec votre Eee PC ou des produits certifiés conformes par le fabricant ou le détaillant. La tension de sortie de cet adaptateur est de 100 à 240 V AC.
- N'essayez jamais de retirer la batterie lorsque le Eee PC est allumé, vous risqueriez de perdre vos données de travail.



N'oubliez pas de charger complètement la batterie avant la première utilisation et lorsqu'elle est déchargée afin de prolonger sa durée de vie.

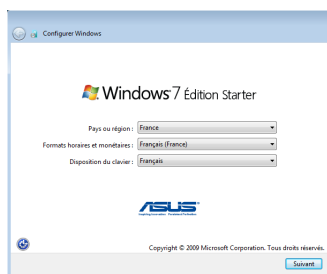
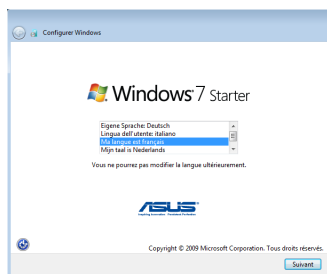


# Assistant de première utilisation

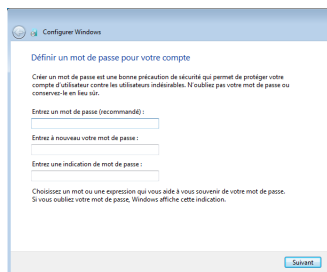
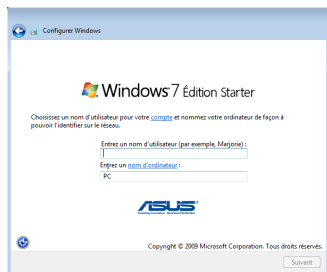
Lorsque vous utilisez votre Eee PC pour la première fois, l'assistant Windows se lance automatiquement et vous guide dans la configuration de vos préférences et de certaines informations de base.

Suivez les instructions de l'assistant pour effectuer l'initialisation :

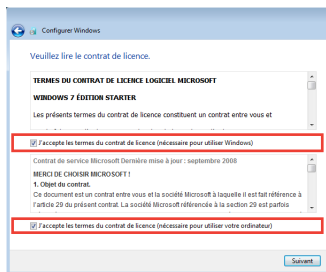
1. Sélectionnez la langue.  
Cliquez ensuite sur **Suivant** pour continuer.
2. Choisissez les réglages système en spécifiant la zone où vous vous trouvez, le fuseau horaire, ainsi que le type de clavier que vous utilisez. Cliquez ensuite sur **Suivant** pour continuer.



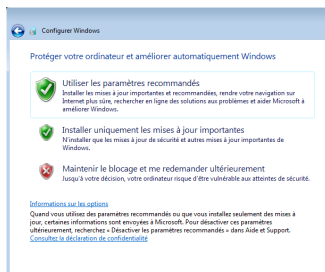
3. Saisissez le nom de votre compte ainsi que le nom de votre ordinateur, puis cliquez sur **Suivant** pour continuer.
4. Au besoin, configurez un mot de passe pour votre compte. Cliquez ensuite sur **Suivant** pour continuer.



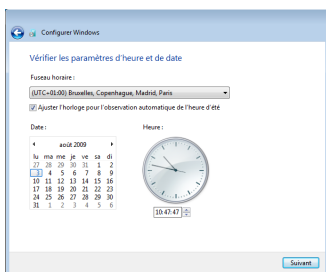
5. Lisez l'accord de licence et cochez les deux cases **J'accepte les termes du contrat de licence**. Cliquez ensuite sur **Suivant** pour continuer.



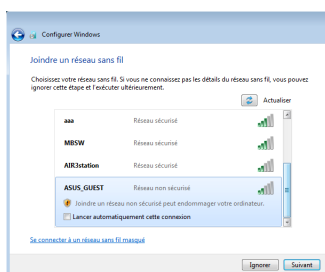
6. Cliquez sur **Utiliser les paramètres recommandés** pour obtenir les dernières mises à jour importantes.



7. Spécifiez le fuseau horaire auquel vous appartenez ainsi que la date et l'heure locale. Cliquez ensuite sur **Suivant** pour continuer.



8. Connectez-vous à un réseau sans fil puis cliquez sur **Suivant** pour continuer, ou cliquez sur **Ignorer** pour configurer la connexion WiFi ultérieurement.



9. Sélectionnez l'emplacement de l'ordinateur. Cliquez ensuite sur **Suivant** pour continuer.
10. L'initialisation est terminée.



## Bureau


Il existe plusieurs raccourcis sur le bureau. Double-cliquez sur ces raccourcis pour lancer les applications correspondantes et entrer dans les dossiers spécifiés. Certaines applications apparaissent sous la forme d'icônes miniatures dans la zone de notification.





L'apparence du bureau peut varier selon les différents modèles.

# Connexion réseau

## Configurer une connexion réseau sans fil


1. Double-cliquez sur l'icône de réseau sans fil avec une étoile orange  située dans la zone de notification de Windows®.




Si l'icône de connexion sans fil n'apparaît pas dans la zone de notification, activez la fonction WiFi en appuyant sur  +  (<Fn> + <F2>) avant de configurer une connexion sans fil.

2. Dans la liste, sélectionnez le point d'accès sans fil auquel vous souhaitez vous connecter, puis cliquez sur **Connecter** pour établir la connexion.






Si vous ne trouvez pas le point d'accès souhaité, cliquez sur l'icône  située dans le coin supérieur droit pour rafraîchir la liste et chercher à nouveau.



3. Un mot de passe peut vous être demandé pour vous connecter.
4. Une fois la connexion établie, celle-ci s'affiche dans la liste.
5. Vous pouvez voir apparaître l'icône WiFi  dans la zone de notification.




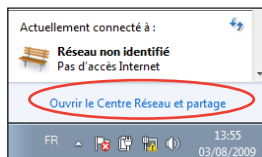
L'icône de connexion sans fil barrée  apparaît lorsque vous appuyez sur  +  (<Fn> + <F2>) pour désactiver la fonction sans fil.

# Réseau local

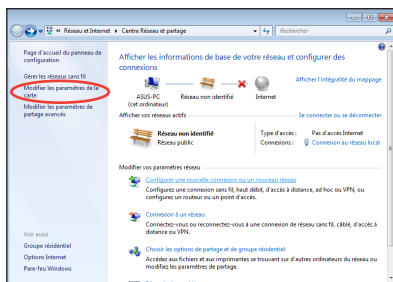
Pour établir un réseau filaire, suivez les instructions ci-dessous :

## Utiliser une adresse IP dynamique / Connexion PPPoE:

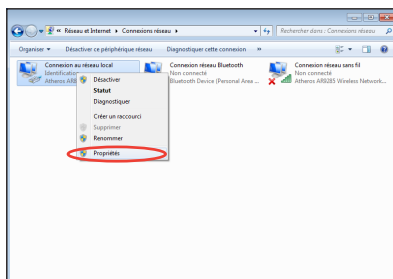
1. Faites un clic droit sur l'icône réseau avec un triangle d'avertissement jaune  située sur la barre de tâches de Windows® et choisissez **Ouvrir le centre Réseau et partage**.



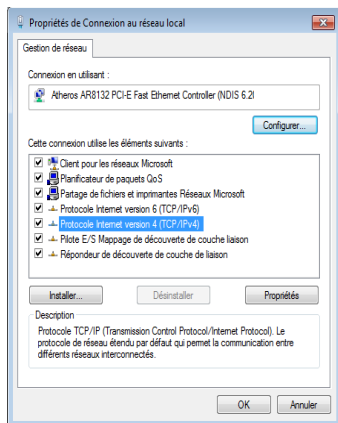
2. Cliquez sur **Modifier les paramètres de la carte** dans la colonne bleutée située sur la gauche.



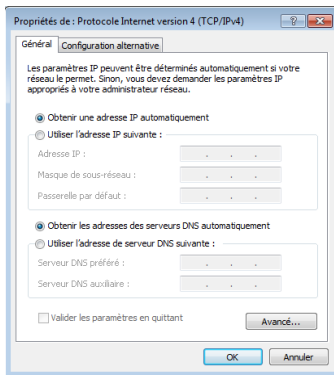
3. Faites un clic droit sur **Connexion au réseau local** et sélectionnez **Propriétés**.



4. Cliquez sur **Protocole Internet Version 4 (TCP/IPv4)** puis cliquez sur **Propriétés**.

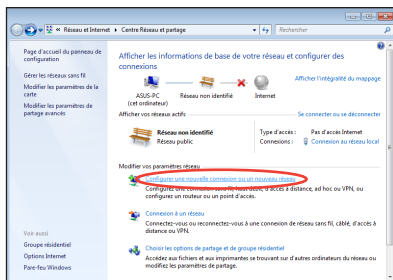


5. Cliquez sur **Obtenir une adresse IP automatiquement** puis cliquez sur **OK**.

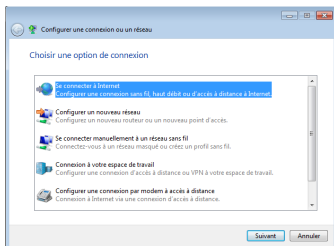


*(Suivez les étapes suivantes pour une connexion PPPoE)*

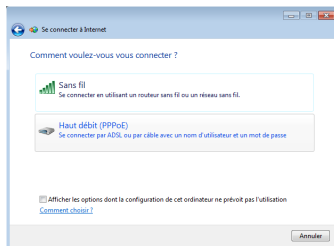
6. Retournez au **Centre Réseau et partage** et cliquez sur **Configurer une nouvelle connexion ou un nouveau réseau**.



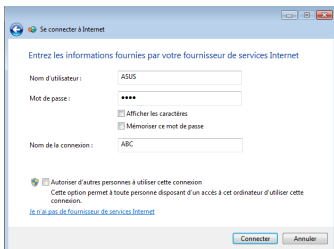
7. Sélectionnez **Se connecter à Internet** puis cliquez sur **Suivant**.



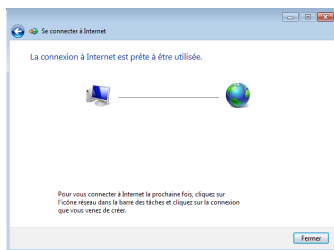
8. Sélectionnez **Haut débit (PPPoE)** puis cliquez sur **Suivant**.



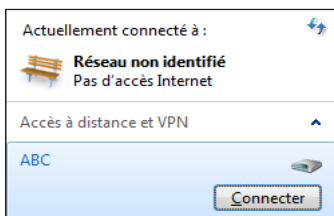
9. Saisissez votre nom d'utilisateur, mot de passe et nom de la connexion. Cliquez ensuite sur **Connecter**.



10. Cliquez sur **Fermer** pour terminer la configuration.



11. Cliquez sur l'icône réseau de la barre des tâches puis cliquez sur la connexion que vous venez de créer.

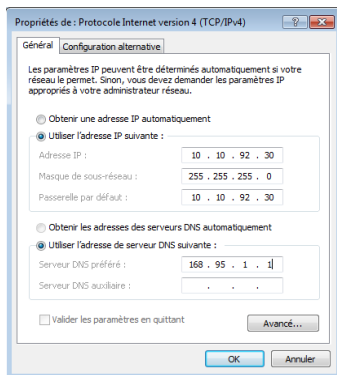


12. Saisissez votre identifiant et votre mot de passe. Cliquez sur **Connecter** pour vous connecter à Internet.



## Utiliser une adresse IP statique :

1. Répétez les étapes 1–4 de la section «Utiliser une adresse IP dynamique» pour démarrer la configuration du réseau avec une adresse IP statique.
2. Cliquez sur **Utiliser l'adresse IP suivante**.
3. Saisissez l'adresse IP, le masque de sous-réseau et la passerelle de votre fournisseur d'accès.
4. Au besoin, saisissez l'adresse du serveur DNS préféré et une adresse secondaire.
5. Après avoir saisi les valeurs correspondantes, cliquez sur **OK** pour établir la connexion réseau.



Contactez votre Fournisseur d'Accès à Internet (FAI) si vous avez des problèmes pour vous connecter au réseau.

## Naviguer sur le Net

Après avoir terminé la configuration du réseau, cliquez sur **Internet Explorer** sur le bureau et commencez à surfer.



Consultez notre page d'accueil Eee PC (<http://eeeepc.asus.com>) pour obtenir les dernières informations et enregistrez-vous sur <http://vip.asus.com> afin de bénéficier d'un service complet pour votre Eee PC.



**ASUS Update**

**Mise à jour du BIOS via "Easy Flash" (sur une sélection de modèles)**

**Connexion Bluetooth (sur une sélection de modèles)**

**Super Hybrid Engine (sur une sélection de modèles)**

**Eee Docking**

**OS Switch (sur une sélection de modèles)**

**Instant On (sur une sélection de modèles)**

**Microsoft® Office Starter 2010**

**Utiliser le Eee PC**



# ASUS Update

ASUS Update est un utilitaire qui vous permet de gérer, sauvegarder et mettre à jour le BIOS de la carte mère sous un environnement Windows®. ASUS Update permet de :

- Sauvegarder le BIOS actuel
- Télécharger le dernier BIOS depuis Internet
- Mettre à jour le BIOS depuis un fichier BIOS à jour
- Mettre à jour le BIOS depuis Internet, et
- Voir les informations de version du BIOS.

Cet utilitaire est pré-installé sur votre Eee PC.

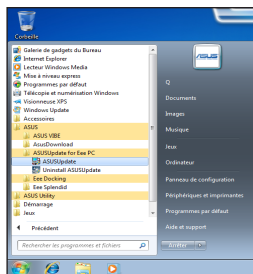


ASUS Update nécessite une connexion Internet via un réseau local ou via un fournisseur d'accès.

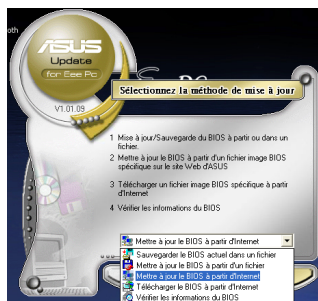
## Mise à jour du BIOS sur Internet

Pour mettre à jour le BIOS depuis Internet :

1. Lancez l'utilitaire depuis Windows® en cliquant sur **Démarrer > Programmes > ASUS > ASUS Update for Eee PC > ASUS Update**. La fenêtre principale apparaît.



2. Choisissez **Mettre à jour le BIOS à partir d'Internet** dans le menu puis cliquez sur **Suivant**.



3. Choisissez le site FTP ASUS le plus proche de chez vous ou cliquez sur **Auto Select**. Cliquez sur **suivant**.
4. Depuis le site FTP, choisissez la version du BIOS à télécharger puis cliquez sur **suivant**.
5. Suivez les instructions à l'écran pour terminer la mise à jour.

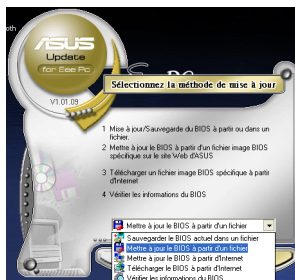


ASUS Update est capable de se mettre à jour depuis Internet. Mettez toujours à jour l'utilitaire pour bénéficier de toutes ses fonctions.

## Mise à jour du BIOS via le fichier BIOS

Pour mettre à jour le BIOS via un fichier BIOS :

1. Lancez ASUS Update depuis le bureau de Windows® en cliquant sur **Démarrer > Programmes > ASUS > ASUS Update for Eee PC > ASUS Update**. La page principale d'ASUS Update apparaît.
2. Choisissez **Mettre à jour le BIOS à partir d'un fichier** dans le menu déroulant puis cliquez sur **Suivant**.

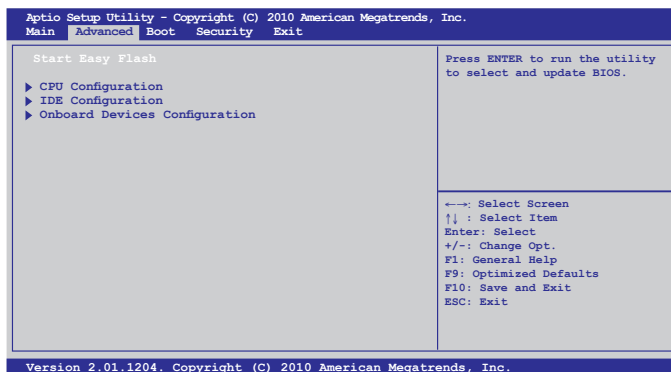


3. Localisez le fichier BIOS dans la fenêtre "**Ouvrir**" puis cliquez sur **Ouvrir**.
4. Suivez les instructions affichées à l'écran afin d'effectuer la mise à jour.

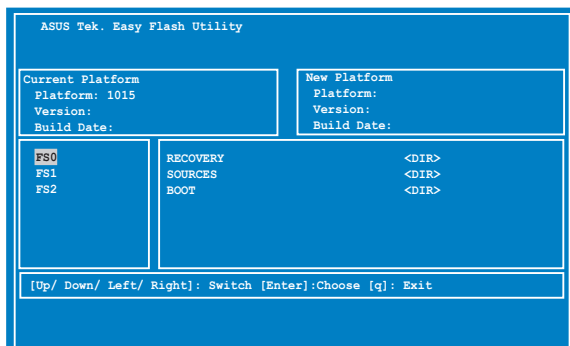
# Mise à jour du BIOS via "Easy Flash" (sur une sélection de modèles)

Pour mettre à jour le BIOS par le biais d'Easy Flash :

1. Vérifiez le nom exacte du modèle de votre EeePC et téléchargez le dernier fichier BIOS disponible pour ce modèle spécifique à partir du site Web d' ASUS. Enregistrez le fichier BIOS sur un périphérique de stockage USB.
2. Connectez votre périphérique de stockage au port USB 2.0 de votre EeePC puis allumez ce dernier.
3. Appuyez immédiatement sur <F2> au démarrage du EeePC pour accéder aux menus du BIOS.
4. Utilisez les touches de navigation du clavier de votre Eee PC pour accéder à la page **Advanced** (Avancé).
5. Sélectionnez la fonction **Start Easy Flash** de la page Advanced.



6. Appuyez sur la touche ENTRÉE du clavier pour ouvrir l'utilitaire **ASUS Tek. Easy Flash Utility**.



7. Localisez le fichier BIOS avant de lancer la procédure de mise à jour.
8. Vous devez utiliser les options **Load Setup Defaults** (Charger les paramètres par défaut) puis **Save Changes & Reset** (Enregistrer les modifications et redémarrer) de la page **Exit** (Sortie) après avoir mis à jour le BIOS.



Si vous souhaitez effectuer une copie de sauvegarde du BIOS actuel, veuillez utiliser l'utilitaire ASUS Update pour EeePC sous Windows.

# Connexion Bluetooth (sur une sélection de modèles)



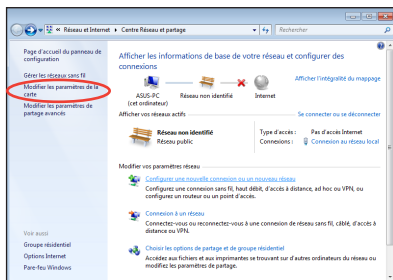
Cet appareil possède deux identifiants. FCC : MSQ15PNNE047 / MSQE15NE785 / MSQE15NE762 et Industrie Canada : 3568A-15PNNE047 / 3568A-E15NE762.

La technologie Bluetooth supprime le besoin d'utiliser des câbles pour connecter des périphériques intégrant une fonction Bluetooth. Les PC portables, PC de bureau, téléphones portables et PDA incluent la plupart du temps une fonction Bluetooth.

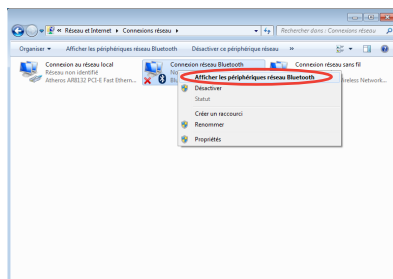
Pour connecter un périphérique Bluetooth :

1. Appuyez de manière répétée sur <Fn> + <F2> jusqu'à ce que **Bluetooth ON** (Bluetooth activé) ou **WLAN & Bluetooth ON** (Réseau sans fil & Bluetooth activé) apparaisse.

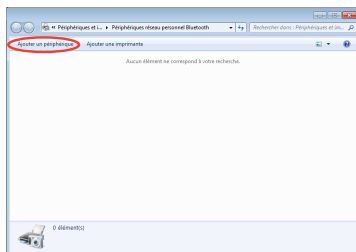
2. Depuis le **Panneau de configuration**, allez dans **Réseau et Internet** > **Centre Réseau et partage** puis cliquez sur **Modifier les paramètres de la carte** dans la colonne de gauche.



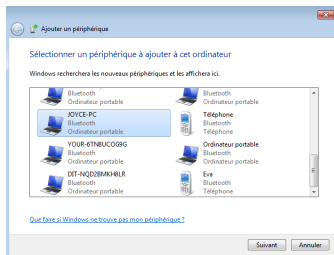
3. Faites un clic droit sur **Connexion Réseau Bluetooth** et sélectionnez **Afficher les périphériques réseau Bluetooth**.



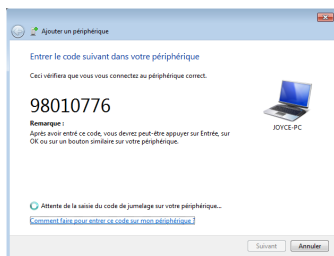
4. Cliquez sur **Ajouter un périphérique** pour rechercher des nouveaux périphériques.



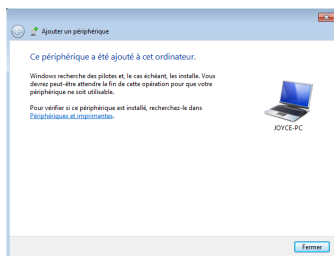
5. Sélectionnez un périphérique compatible Bluetooth dans la liste puis cliquez sur **Suivant**.



6. Saisissez le code de sécurité Bluetooth sur votre périphérique et lancez le **pairage**.




7. Le **pairage** est établi avec succès. Cliquez sur **Fermer** pour terminer la configuration.

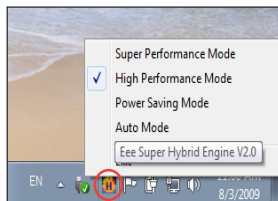


# Super Hybrid Engine (sur une sélection de modèles)

Super Hybrid Engine offre différents modes d'alimentation. Le raccourci assigné permet de basculer d'un mode d'économie d'énergie à un autre. Les modes d'économie d'énergie contrôlent de nombreux aspects de votre Eee PC pour maximiser les performances tout en étendant l'autonomie de la batterie. Le mode sélectionné s'affiche à l'écran.

Pour modifier le mode d'alimentation :

- Appuyez sur <Fn> + <**Barre d'espace**> de manière répétée pour basculer d'un mode d'alimentation à l'autre.
- Appuyez sur le bouton Super Hybrid Engine  (sur une sélection de modèles).
- Cliquez avec le bouton droit de la souris sur l'icône Super Hybrid Engine située dans la zone de notification, puis sélectionnez le mode d'alimentation désiré.



## Modes Super Hybrid Engine



- Les modes **Auto High Performance** et **Auto Power-Saving** sont disponibles uniquement lorsque vous raccordez ou déconnectez l'adaptateur secteur.



- Le mode **"Super Performance"** n'est disponible que sur une sélection de modèles.

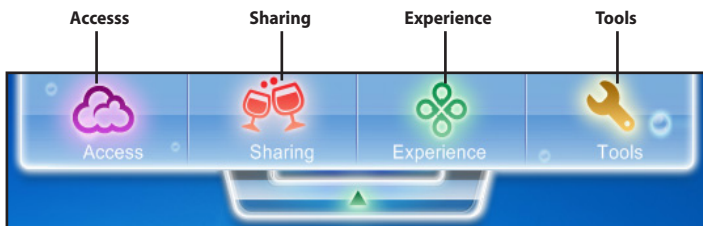


- Si votre moniteur externe fonctionne anormalement en mode **Power Saving** à une résolution de 1024 x 768 ou au delà, appuyez de manière répétée sur <Fn> + <F5> pour faire basculer l'écran en **LCD Only** ou **LCD + CRT Clone** et choisissez le mode d'alimentation **High Performance** ou **Super Performance**.
- Le mode **"Super Performance"** n'est disponible que sur une sélection de modèles.



# Eee Docking

Eee Docking inclut plusieurs fonctions ludiques et pratiques. La barre d'outils de Eee Docking se situe en haut du bureau.



- Les applications de Eee Docking varient en fonction du modèle.
- Le nom des applications de Eee Docking peuvent changer à tout moment sans avertissement préalable.

## Access



## ASUS @Vibe

Eee @Vibe vous permet d'apprécier vos loisirs préférés en ligne (radio, télé en direct, jeux, etc.)



- Le service Eee @Vibe varie pour chaque pays.

## Game Park (sur une sélection de modèles)

Game Park inclut plusieurs jeux divertissants.

## ASUS AP Bank (sur une sélection de modèles)

ASUS AP Bank offre de nombreuses applications logicielles et l'accès à des divertissements multimédia en ligne.

## ASUS WebStorage

Les utilisateurs d'Eee PC peuvent bénéficier d'un espace de stockage en ligne gratuit. Grâce à une simple connexion à Internet, accédez à vos fichiers et partagez-les quand vous le souhaitez et où que vous soyez. Le fichier d'aide de WebStorage est accessible uniquement lorsque le Eee PC est connecté à Internet.

## Eee Sharing



### E-Cam (sur une sélection de modèles)

E-Cam, offre de nombreux effets intéressants et des compléments logiciels pratiques pour votre webcam.

### Syncables

Cette fonction vous offre une méthode rapide pour organiser et transférer des données d'applications telles que votre boîte mail, les favoris de votre explorateur Internet, ainsi que l'historique des conversations de votre messagerie instantanée.

## Eee Xperience



### Font Resizer (Taille caractères)

Font Resizer permet d'ajuster la taille de la police/du texte sur l'écran.

## Tools



### Live Update

Live Update permet de garder votre Eee PC à jour en recherchant les mises à jour disponibles en ligne.

### USB Charge+ (sur une sélection de modèles)

USB Charge+ vous permet de recharger votre téléphone mobile ou votre lecteur audio numérique lorsque le Eee PC est en mode veille, veille prolongée ou éteint. Si activé, deux modes sont disponibles : le mode adaptateur ou le mode adaptateur + batterie.

### LocaleMe (sur une sélection de modèles)

LocaleMe est une application offrant des services de cartographie en ligne, permettant de rechercher facilement des rues ou des entreprises classées par catégorie partout dans le monde.

### Docking Setting

Docking Setting vous permet de configurer l'apparence et la position de la barre d'outils d'Eee Docking.

## Power Recover (sur une sélection de modèles)

Cet outil vous permet de faire une copie de sauvegarde de votre partition système sur le disque dur local de votre Eee PC ou sur un périphérique de stockage USB pour pouvoir aisément restaurer votre Eee PC lors d'éventuelles pannes matérielles ou logicielles.

## OS Switch (sur une sélection de modèles)

L'utilitaire ASUS OS Switch vous permet de modifier le système d'exploitation de démarrage entre Microsoft Windows et le système d'exploitation de démarrage rapide (la version du système d'exploitation varie en fonction des modèles). Double-cliquez sur l'icône **Boot Up Settings** du Bureau de Windows pour lancer l'utilitaire et sélectionner le système d'exploitation de démarrage pour votre Eee PC.

## Instant On (sur une sélection de modèles)

Grâce à cette fonction, vous n'aurez plus à patienter le temps que le système redémarre pour réaccéder au dernier état du système sauvegardé. Après avoir activé cette fonction, le bouton ARRÊTER du menu Démarrer sera changé en VEILLE pour une reprise de travail quasi instantanée.



---

Lors de l'exécution de WINDOWS UPDATE, la fonction "Instant On" sera automatiquement désactivée, et le bouton ARRÊTER du menu Démarrer ne sera pas changé en VEILLE tant que toutes les mises à jour ne sont pas terminées.

---

# Microsoft® Office Starter 2010

Les utilisateurs du Eee PC peuvent profiter de la suite Microsoft Office Starter 2010 incluant Word Starter 2010 et Excel Starter 2010 pour l'accès au traitement de texte de base et aux feuilles de calcul. Suivez les instructions suivantes lors de la première utilisation de Office Starter 2010.

1. Cliquez sur **Démarrer > Tous les programmes > Microsoft Office 2010**.
2. Dans la fenêtre **Microsoft Office 2010**, cliquez sur **Utiliser**.



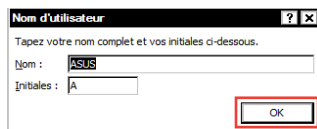
3. Cliquez sur **Ouvrir** pour continuer.



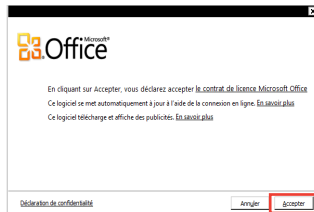
4. Votre Eee PC lance alors l'installation des programmes de la suite Microsoft Office Starter 2010.



5. Une fois les programmes installés, entrez votre nom d'utilisateur et vos initiales. Cliquez sur **OK** pour continuer.



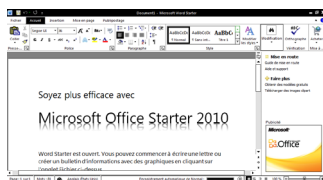
6. Lisez le contrat de licence Microsoft Office et cliquez sur **Accepter** pour l'accepter.



7. Sélectionnez une méthode de mise à jour pour Microsoft Office et **OK** pour continuer.



8. Vous pouvez dès lors utiliser Microsoft Excel Starter 2010 et Microsoft Word Starter 2010.



- Pour l'utilisation d'autres programmes de la suite Microsoft Office Starter 2010, cliquez sur **Démarrer > Tous les programmes > Microsoft Office Starter** pour sélectionner un programme.
- Pour activer ou acheter la version complète de Microsoft Office 2010, cliquez sur **Démarrer > Tous les programmes > Microsoft Office 2010**.



**Restauration du système**

**Boot Booster (sur une sélection de modèles)**

**Restauration du  
système**

4

# Restauration du système



- Désactivez la fonction **Boot Booster** du BIOS avant de récupérer le système à partir d'un disque de stockage flash USB, un lecteur optique externe ou une partition cachée.
- La fonction **Boot Booster** n'est disponible que sur une sélection de modèles.



Assurez-vous de brancher l'adaptateur secteur au Eee PC avant d'utiliser la fonction de restauration via la touche F9 afin d'éviter l'échec de la restauration.

## Utiliser la partition de restauration (Restauration F9)

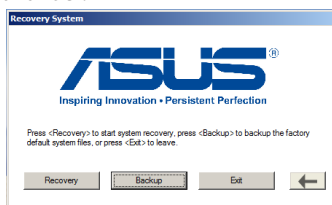
1. Appuyez sur **<F9>** au démarrage du système.



Assurez-vous de n'appuyer qu'une seule fois sur **<F9>** au démarrage.



2. Sélectionnez la langue à utiliser puis cliquez sur ➡ pour continuer.
3. Cliquez sur **Recovery** dans la boîte de dialogue **Recovery System** pour lancer la restauration du système.



4. Le système lance le processus de restauration automatiquement. Suivez les instructions à l'écran pour terminer la restauration.



## Sauvegarder les fichiers de restauration

1. Répétez les étapes 1 et 2 de la section précédente.
2. Connectez un périphérique de stockage USB à votre Eee PC puis cliquez sur **Backup** dans la boîte de dialogue **Recovery System** pour lancer la sauvegarde des fichiers de restauration.



- La capacité du périphérique de stockage USB ne doit pas excéder 16 Go.
- Pour cette fonction, les cartes mémoire ne sont pas supportées.
- Connectez le périphérique de stockage sur l'un des ports USB 2.0.
- Une boîte de dialogue vous rappelle de connecter un périphérique de stockage pour restaurer le système de votre Eee PC.



3. Sélectionnez le périphérique de stockage USB désiré si plusieurs périphériques de stockage sont connectés à votre Eee PC et cliquez sur **Continue**.

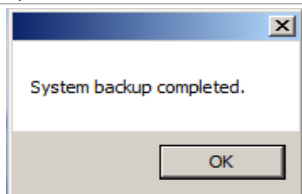


4. Toutes les données du périphérique de stockage USB sélectionné seront supprimées. Cliquez sur **Continue** pour lancer la sauvegarde ou sur **Back**.



Vous perdrez toutes les données contenues sur le périphérique de stockage USB sélectionné. Assurez-vous d'avoir au préalable sauvegardé les données du périphérique.

5. La sauvegarde des fichiers de restauration commence. Cliquez sur **OK** une fois terminé.



## Utiliser un périphérique de stockage USB (Restauration via USB)



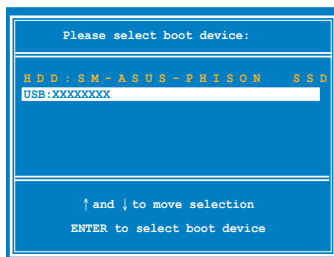
Veuillez utiliser un port USB 2.0 pour sauvegarder les fichiers de restauration.

1. Connectez le périphérique de stockage USB sur lequel vous avez sauvegardé les fichiers de restauration du système.

2. Appuyez sur **<Echap>** au démarrage. L'écran **Please select boot device** (Sélectionnez un périphérique de démarrage) apparaît.

Sélectionnez USB:XXXXXX pour démarrer à partir du périphérique USB.

3. Sélectionnez la langue à utiliser puis cliquez sur **→** pour continuer.
4. Cliquez sur **Recovery** (Restauration) pour lancer la restauration.



5. Sélectionnez une option de partition puis cliquez sur **Continue**. Les différentes options sont les suivantes :

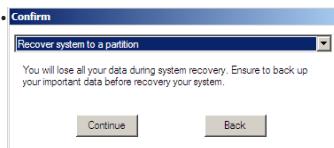
- **Recover system to a partition.**  
(Restaurer le système sur une partition)

Cette option supprime toutes les données de la partition "C" mais ne modifie pas la partition "D".

- **Recover system to entire HD.**  
(Restaurer le système sur la totalité du disque dur)

Cette option supprime toutes les partitions de votre disque dur et crée deux nouvelles partitions "C" et "D".

6. Suivez les instructions à l'écran pour terminer la restauration.



# Boot Booster

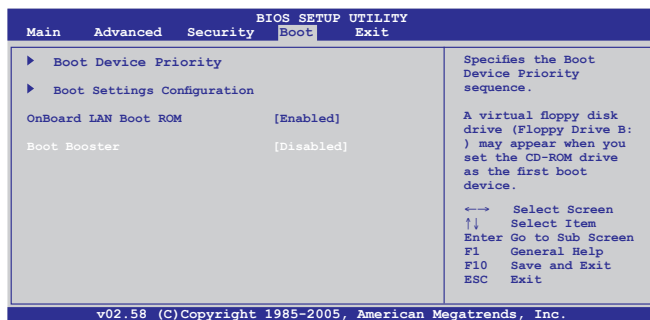
## (sur une sélection de modèles)

L'élément Boot Booster du BIOS permet de raccourcir le délai de démarrage de votre Eee PC. Toutefois, vous DEVREZ désactiver cette option du BIOS avant de modifier l'un des composants du Eee PC ou de restaurer le système (à partir d'un disque de stockage flash USB, un lecteur optique externe ou une partition cachée). Suivez les instructions ci-dessous pour désactiver Boot Booster:

1. Démarrez le système et appuyez sur **<F2>** pour afficher l'écran du POST. Appuyez de nouveau sur **<F2>** pour accéder au programme de configuration du BIOS.
2. Réglez l'option **Boot Booster** du BIOS sur [Disabled].



Si vous ne parvenez pas à afficher l'écran du POST ou à accéder au BIOS, redémarrez le système et appuyez de manière répétitive sur **<F2>** au démarrage.



3. Appuyez sur **<F10>** pour sauvegarder les changements et redémarrer le Eee PC.



N'oubliez pas de réactiver Boot Booster après une modification matérielle ou la restauration du système.



**Déclarations et avertissements de sécurité**

**Informations sur les droits d'auteur**

**Clause de responsabilité limitée**

**Service et assistance**

# **Appendice**

# Déclarations et avertissements de Sécurité

## Rapport de la commission fédérale des communications (FCC)

Ce dispositif est conforme à l'alinéa 15 des règles établies par la FCC.

L'opération est sujette aux deux conditions suivantes :

- Ce dispositif ne peut causer d'interférence nuisible, et
- Ce dispositif se doit d'accepter toute interférence reçue, incluant toute interférence pouvant causer des résultats indésirés.

Cet équipement a été testé et s'est avéré être conforme aux limites établies pour un dispositif numérique de classe B, conformément à l'alinéa 15 des règles de la FCC. Ces limites sont conçues pour assurer une protection raisonnable contre les interférences nuisibles à une installation réseau. Cet équipement génère, utilise et peut irradier de l'énergie à fréquence radio. Il peut causer une interférence nocive aux communications radio s'il n'est pas installé et utilisé selon les instructions du fabricant. Cependant, il n'est pas exclu qu'une interférence se produise lors d'une installation particulière. Si cet équipement cause une interférence nuisible aux signaux radio ou télévisé, ce qui peut-être déterminé par l'arrêt puis le réamorçage de l'appareil, l'utilisateur est encouragé à essayer de corriger l'interférence de la manière suivante :

- Réorienter ou remplacer l'antenne de réception.
- Augmenter l'espace de séparation entre l'équipement et le récepteur.
- Relier l'équipement à une sortie sur un circuit différent de celui auquel le récepteur est relié.
- Consulter le revendeur ou un technicien spécialisé radio/TV pour obtenir de l'aide.



L'utilisation de câbles protégés est exigée pour assurer la conformité aux règlements de la FCC et éviter des interférences avec les postes de radio ou de télévision environnants. Il est essentiel d'utiliser uniquement le câble d'alimentation fourni. N'utilisez que des câbles protégés pour connecter des périphériques d'E/S avec cet appareil. Les changements ou les modifications apportés à cette unité qui n'ont pas été expressément approuvés par la partie responsable de la conformité pourraient annuler l'autorité de l'utilisateur à manipuler cet équipement.

## Directives FCC concernant l'exposition aux fréquences radio



Toute modification qui n'a pas été approuvée par l'instance en charge de la conformité peut rendre nul le droit d'usage de cet appareil par l'utilisateur. "Le constructeur déclare que l'usage de cet appareil est limité aux canaux 1 à 11 sur la fréquence 2.4 Ghz par le biais d'une restriction du firmware".

Cet équipement est conforme aux limitations en matière d'exposition aux fréquences radio instaurées pour un environnement non contrôlé. Afin de rester en conformité avec les directives de la FCC concernant l'exposition aux fréquences radio, évitez tout contact direct avec l'antenne d'émission lors de la transmission de données. L'utilisateur final se doit de suivre les intructions d'utilisation spécifiques de chaque appareil pour rester conforme aux normes en matière d'exposition aux fréquences radio.

**Eee PC 1015PX / 1011PX / R011PX / R051PX / 1015BX / R051BX / 1015CX / R011CX / 1011BX / R011BX / 1011CX / R051CX**

Mesure SAR Max. (1g) AR5B95 (AW-NE785H)

802.11b: 0.049 W/kg

802.11g: 0.044 W/kg

802.11n (20M): 0.038 W/kg

802.11n (40M): 0.039 W/kg

Mesure SAR Max. (1g) RT3090 (AW-NE762H)

802.11b: 0.052 W/kg

802.11g: 0.050 W/kg

802.11n (20M): 0.038 W/kg

802.11n (40M): 0.038 W/kg

Mesure SAR Max. (1g) BCM4313 (AW-NB047H)

802.11b: 0.022 W/kg

802.11g: 0.026 W/kg

802.11n (20M): 0.020 W/kg

## **Déclaration de conformité (Directive R&TTE 1999/5/CE)**

Les articles suivants ont été complétés et sont considérés pertinents et suffisants :

- Conditions essentielles telles que dans [Article 3]
- Conditions de protection pour la santé et la sécurité de l'utilisateur telles que dans [Article 3.1a]
- Test de la sécurité électrique en conformité avec la norme [EN 60950]
- Conditions de protection concernant la compatibilité électromagnétique dans [Article 3.1b]
- Test de la compatibilité électromagnétique conforme aux normes [EN 301 489-1] & [EN 301]
- Tests en accord avec la norme [489-17]
- Utilisation efficace du spectre des radiofréquences telle que dans [Article 3.2]
- Tests radio en accord avec la norme [EN 300 328-2]

## **Déclaration d'Industrie Canada relative à l'exposition aux ondes radio**

Cet équipement a été testé et s'est avéré être conforme aux limites d'Industrie Canada en terme d'exposition aux radiations dans un environnement non contrôlé. Afin de rester en conformité avec ces exigences, évitez tout contact direct avec l'antenne pendant la transmission. L'utilisateur doit suivre les instructions de fonctionnement de ce manuel d'utilisation.

Le fonctionnement est sujet aux deux conditions suivantes :

- Cet appareil ne doit pas créer d'interférences et
- doit tolérer tout type d'interférences, incluant les interférences pouvant déclencher une opération non désirée de l'appareil.

Afin d'éviter les interférences radio avec le service sous licence (c'est-à-dire le partage de canal avec les systèmes de téléphonie satellite), cet appareil doit être impérativement utilisé en intérieur et à distance des fenêtres pour une protection maximale. Si l'équipement (ou son antenne d'émission) est utilisé en extérieur, il est soumis aux licences d'utilisation.



**Eee PC 1015PX / 1011PX / R011PX / R051PX / 1015BX / R051BX /  
1015CX / R051CX / 1011CX / R011CX / 1011BX / R011BX**

Mesure SAR Max. (1g) AR5B95 (AW-NE785H)

802.11b: 0.049 W/kg

802.11g: 0.044 W/kg

802.11n (20M): 0.038 W/kg

802.11n (40M): 0.039 W/kg

Mesure SAR Max. (1g) RT3090 (AW-NE762H)

802.11b: 0.052 W/kg

802.11g: 0.050 W/kg

802.11n (20M): 0.038 W/kg

802.11n (40M): 0.038 W/kg

Mesure SAR Max. (1g) BCM4313 (AW-NB047H)

802.11b: 0.022 W/kg

802.11g: 0.026 W/kg

802.11n (20M): 0.020 W/kg

Cet appareil et ses antennes ne doivent pas être co-localisés ou utilisés avec d'autres antennes ou émetteurs.

La fonction de sélection du code pays peut être désactivée pour les produits vendus aux Etats-Unis et au Canada.

Cet appareil numérique de la classe B est conforme aux normes canadiennes ICES-003 et NMB-003.

## Label CE



### **Label CE pour les appareils sans fonction réseau sans fil / Bluetooth intégrée**

Cet appareil est conforme aux directives 2004/108/EC sur la "Compatibilité électromagnétique" et 2006/95/EC sur les "Faibles tensions".



### **Label CE pour les appareils avec fonction réseau sans fil / Bluetooth intégrée**

Cet appareil est conforme aux directives 1999/5/CE du Parlement Européen et du Conseil votées le 9 Mars 1999 concernant les équipements hertziens et les terminaux de télécommunications et la reconnaissance mutuelle de leur conformité.

## **Produit conforme à la norme ENERGY STAR**



ENERGY STAR est un programme conjoint entre l'Agence pour la protection de l'environnement (EPA) et le département de l'Énergie (DOE) des États-Unis permettant de faire des économies d'argent tout en protégeant l'environnement par le biais de pratiques et de produits éco-énergétiques.

Tous les produits ASUS portant le logo ENERGY STAR sont conformes au standard ENERGY STAR et intègrent la fonctionnalité d'économie d'énergie activée par défaut. L'ordinateur bascule automatiquement en mode veille après un délai d'inactivité de 15 à 30 minutes. Pour sortir l'ordinateur du mode veille, cliquez sur la souris ou sur une touche quelconque du clavier. Veuillez visiter le site Web <http://www.energy.gov/powermanagement> pour plus de détails sur la gestion d'énergie et ses avantages pour la protection de l'environnement. Vous pouvez également visiter le site <http://www.energystar.gov> pour plus d'informations sur le programme ENERGY STAR.

## Canaux d'opération sans fil régionaux

Amérique du N.	2,412-2,462 GHz	Ch01 à CH11
Japon	2,412-2,484 GHz	Ch01 à Ch14
Europe ETSI	2,412-2,472 GHz	Ch01 à Ch13

## Plages de fréquences sans fil restreintes en France

Certaines zones en France ont une plage de fréquences restreinte. La puissance maximale autorisée, dans le pire des cas, en intérieur est :

- 10 mW pour la plage 2,4 GHz entière (2400 MHz–2483,5 MHz)
- 100 mW pour les fréquences entre 2446,5 MHz et 2483,5 MHz



Les canaux 10 à 13 inclus fonctionnent dans la plage de 2446,6 MHz à 2483,5 MHz.

Il existe plusieurs possibilités pour une utilisation en extérieur : dans les propriétés privées ou dans les propriétés privées des personnes publiques, l'utilisation est sujette à une procédure d'autorisation préliminaire auprès du Ministère de la Défense, avec une puissance maximale autorisée de 100mW dans la plage de fréquence 2446,5–2483,5 MHz. L'utilisation en extérieur dans des propriétés publiques est interdite.

Dans les départements listés ci-dessous, pour la plage de 2,4 GHz entière :

- La puissance maximale autorisée en intérieur est de 100mW
- La puissance maximale autorisée en extérieur est de 10mW

Départements autorisant la plage des 2400–2483,5 MHz avec un EIRP de moins de 100 mW en intérieur et de moins de 10 mW en extérieur :

01 Ain	02 Aisne	03 Allier
05 Hautes Alpes	08 Ardennes	09 Ariège
11 Aude	12 Aveyron	16 Charente
24 Dordogne	25 Doubs	26 Drôme
32 Gers	36 Indre	37 Indre et Loire
41 Loir et Cher	45 Loiret	50 Manche
55 Meuse	58 Nièvre	59 Nord

60 Oise	61 Orne	63 Puy du Dôme
64 Pyrénées Atlantique	66 Pyrénées orientales	67 Bas Rhin
68 Haut Rhin	70 Haute Saône	71 Saône et Loire
75 Paris	82 Tarn et Garonne	
84 Vaucluse	88 Vosges	89 Yonne
90 Territoire de Belfort	94 Val de Marne	

Ces exigences peuvent évoluer au fil du temps. Ainsi, vous pourrez par la suite utiliser votre carte Wifi dans davantage de départements français. Veuillez vérifier auprès de l'ART pour les dernières informations ([www.art-telecom.fr](http://www.art-telecom.fr))



Votre carte WLAN émet moins de 100mW, mais plus de 10mW.

## Avertissements de sécurité UL

Requis par la norme UL 1459 couvrant les appareils de télécommunications (téléphone) destinés à être branchés électriquement sur un réseau de télécommunication ayant une tension de fonctionnement à la masse ne dépassant pas 200V en crête, 300V de crête à crête, et 105V rms, et installés en accord avec les normes du NEC (National électrique Code, NFPA 70).

Lorsque vous utilisez le modem du Eee PC, des précautions de sécurité de base doivent toujours être observées pour réduire le risque d'incendie, d'électrocution, de blessure aux personnes, y compris ce qui suit :

- N'utilisez PAS le Eee PC à proximité d'une source d'eau, par exemple près d'une baignoire, d'un lavabo, d'un évier ou d'un bac à linge, dans un sous-sol humide ou près d'une piscine.
- N'utilisez PAS le Eee PC pendant les orages. Il peut y avoir un risque d'électrocution en raison de la foudre.
- N'utilisez PAS le Eee PC à proximité de fuites de gaz.

Requis par la norme UL 1642 couvrant les batteries au lithium primaires (non rechargeables) et secondaires (rechargeables) pour une utilisation comme source d'alimentation des produits. Ces batteries contiennent soit du lithium métallique, un alliage de lithium, ou un ion lithium. Elles peuvent être constituées d'une cellule électrochimique unique ou de deux ou plusieurs cellules branchées en série, en parallèle ou les deux, qui convertissent l'énergie chimique en énergie électrique via une réaction chimique irréversible ou réversible.

- Ne jetez pas le bloc batterie du Eee PC au feu, car il peut exploser. Vérifiez auprès des réglementations locales l'existence d'instructions particulières de mise au rebut pour réduire le risque de blessures aux personnes résultant d'un incendie ou d'une explosion.
- N'utilisez pas d'adaptateurs électriques ni de batteries d'autres appareils pour réduire le risque de blessure aux personnes résultant d'un incendie ou d'une explosion. N'utilisez que des adaptateurs électriques certifiés UL ou des batteries fournies par le fabricant ou par un revendeur autorisé.

## **Exigence de sécurité électrique**

Les produits utilisant des courants électriques nominaux pouvant atteindre jusqu'à 6A et pesants plus de 3 Kg doivent utiliser des cordons d'alimentation agréés supérieurs ou équivalents à : H05VV-F, 3G, 0,75mm2 ou H05VV-F, 2G, 0,75mm2.

## **REACH**

En accord avec le cadre réglementaire REACH (Enregistrement, Evaluation, Autorisation et Restrictions des produits chimiques), nous publions la liste des substances chimiques contenues dans nos produits sur le site ASUS REACH : <http://csr.asus.com/english/REACH.htm>.

## Déclaration de conformité aux normes environnementales internationales

ASUS développe une conception écologique pour tous ses produits et s'assure que des standards élevés en terme de protection de l'environnement soient respectés tout au long du processus de fabrication. De plus, ASUS met à votre disposition des informations sur les différentes normes de respect de l'environnement auxquelles les produits ASUS sont conformes.

Consultez le lien <http://csr.asus.com/english/Compliance.htm> pour plus d'informations sur les normes auxquelles les produits ASUS sont conformes :

- **Japan JIS-C-0950 Material Declarations**
- **EU REACH SVHC**
- **Korea RoHS**
- **Swiss Energy Laws**

## Services de reprise et de recyclage

Les programmes de recyclage et de reprise d'ASUS découlent de nos exigences en terme de standards élevés de respect de l'environnement. Nous souhaitons apporter à nos clients des solutions permettant de recycler de manière responsable nos produits, batteries et autres composants ainsi que nos emballages. Veuillez consulter le site <http://csr.asus.com/english/Takeback.htm> pour plus de détails sur les conditions de recyclage en vigueur dans votre pays.

## Avertissements liés au Lithium nordique (Pour les batteries au lithium-ion)



**CAUTION!** Danger of explosion if battery is incorrectly replaced. Replace only with the same or equivalent type recommended by the manufacturer. Dispose of used batteries according to the manufacturer's instructions. (English)



**ATTENZIONE!** Rischio di esplosione della batteria se sostituita in modo errato. Sostituire la batteria con una di tipo uguale o equivalente consigliata dalla fabbrica. Non disperdere le batterie nell'ambiente. (Italian)



**VORSICHT!** Explosionsgefahr bei unsachgemäßen Austausch der Batterie. Ersatz nur durch denselben oder einem vom Hersteller empfohlenem ähnlichen Typ. Entsorgung gebrauchter Batterien nach Angaben des Herstellers. (German)



**ADVARSEL!** Lithiumbatteri - Eksplosionsfare ved fejlagtig håndtering. Udskiftning må kun ske med batteri af samme fabrikat og type. Levér det brugte batteri tilbage til leverandøren. (Danish)



**VARNING!** Explosionsfara vid felaktigt batteribyte. Använd samma batterityp eller en ekvivalent typ som rekommenderas av apparattillverkaren. Kassera använt batteri enligt fabrikantens instruktion. (Swedish)



**VAROITUS!** Paristo voi räjähtää, jos se on virheellisesti asennettu. Vaihda paristo ainoastaan laitevalmistajan suositteluun tyypin. Hävitä käytetty paristo valmistajan ohjeiden mukaisesti. (Finnish)



ATTENTION! Il y a danger d'explosion s'il y a remplacement incorrect de la batterie. Remplacer uniquement avec une batterie du même type ou d'un type équivalent recommandé par le constructeur. Mettre au rebut les batteries usagées conformément aux instructions du fabricant. (French)



ADVARSEL! Eksplosjonsfare ved feilaktig skifte av batteri. Benytt samme batteritype eller en tilsvarende type anbefalt av apparatfabrikanten. Brukte batterier kasseres i henhold til fabrikantens instruksjoner. (Norwegian)



標準品以外の使用は、危険の元になります。交換品を使用する場合、製造者に指定されるものを使って下さい。製造者の指示に従って処理して下さい。(Japanese)



ВНИМАНИЕ! При замене аккумулятора на аккумулятор иного типа возможно его возгорание. Утилизируйте аккумулятор в соответствии с инструкциями производителя. (Russian)



# Informations sur les droits d'auteur

Aucune partie du présent manuel, y compris les produits et logiciels qui y sont décrits, ne peut être reproduite, transmise, transcrite, stockée dans un système de base de données, ni traduite dans aucune langue, sous une quelconque forme et par tout moyen, hormis la documentation conservée par l'acheteur à des fins de sauvegarde, sans la permission expresse de ASUSTeK COMPUTER INC. ("ASUS").

ASUS FOURNIT CE MANUEL "EN L'ÉTAT" SANS GARANTIE D'AUCUNE SORTE, EXPLICITE OU IMPLICITE, Y COMPRIS, MAIS NON LIMITÉ AUX GARANTIES IMPLICITES OU AUX CONDITIONS DE COMMERCIALISABILITÉ OU D'ADÉQUATION À UN BUT PARTICULIER. En aucun cas ASUS, ses directeurs, ses cadres, ses employés ou ses agents ne peuvent être tenus responsables des dégâts indirects, spéciaux, accidentels ou consécutifs (y compris les dégâts pour manque à gagner, pertes de profits, perte de jouissance ou de données, interruption professionnelle ou assimilé), même si ASUS a été prévenu de la possibilité de tels dégâts découlant de tout défaut ou erreur dans le présent manuel ou produit.

Les noms des produits et des sociétés qui apparaissent dans le présent manuel peuvent être, ou non, des marques commerciales déposées, ou sujets à copyrights pour leurs sociétés respectives, et ne sont utilisés qu'à des fins d'identification ou d'explication, et au seul bénéfice des propriétaires, sans volonté d'infraction.

LES SPÉCIFICATIONS ET LES INFORMATIONS CONTENUES DANS CE MANUEL SONT FOURNIES À TITRE INDICATIF SEULEMENT ET SONT SUJETTES À DES MODIFICATIONS SANS PRÉAVIS, ET NE DOIVENT PAS ÊTRE INTERPRÉTÉES COMME UN ENGAGEMENT D'ASUS. ASUS N'EST EN AUCUN CAS RESPONSABLE D'ÉVENTUELLES ERREURS OU INEXACTITUDES PRÉSENTES DANS CE MANUEL, Y COMPRIS LES PRODUITS ET LES LOGICIELS QUI Y SONT DÉCRITS.

**Copyright © 2011 ASUSTeK COMPUTER INC. Tous droits réservés.**

## Clause de responsabilité limitée

Des dommages peuvent survenir suite à un défaut sur une pièce fabriquée par ASUS ou un tiers. Vous avez le droit à des dommages et intérêts auprès d'ASUS. Dans un tel cas, indépendamment de la base sur laquelle vous avez droit de revendiquer les dommages et intérêts auprès d'ASUS, ASUS ne peut être responsable de plus que des dommages et intérêts pour les dommages corporels (y compris la mort) et les dégâts aux biens immobiliers et aux biens personnels tangibles ; ou les autres dommages et intérêts réels et directs résultant de l'omission ou de la défaillance d'exécuter ses devoirs légaux au titre de la présente Déclaration de Garantie, jusqu'au prix forfaitaire officiel de chaque produit.

ASUS n'est responsable et ne peut vous indemniser qu'au titre des pertes, des dégâts ou revendications basées sur le contrat, des préjudices ou des infractions à cette Déclaration de Garantie.

Cette limite s'applique aussi aux fournisseurs d'ASUS et à ses revendeurs. Il s'agit du maximum auquel ASUS, ses fournisseurs, et votre revendeur, sont collectivement responsables.

EN AUCUNE CIRCONSTANCE ASUS N'EST RESPONSABLE POUR CE QUI SUIT : (1) LES REVENDICATIONS DE TIERS CONTRE VOUS POUR DES DOMMAGES ET INTÉRÊTS ; (2) LES PERTES, OU DÉGÂTS, A VOS ENREGISTREMENTS DE DONNÉES ; OU (3) LES DOMMAGES ET INTÉRÊTS SPÉCIAUX, FORTUITS, OU INDIRECTS OU POUR N'IMPORTE QUELS DOMMAGES ET INTÉRÊTS ÉCONOMIQUES CONSÉCUTIFS (INCLUANT LES PERTES DE PROFITS OU D'ÉCONOMIES), MÊME SI ASUS, SES FOURNISSEURS OU VOTRE REVENDEUR SONT INFORMÉS D'UNE TELLE POSSIBILITÉ.

## Service et assistance

Visitez notre site Web multilingue sur <http://support.asus.com>

Fabricant	ASUSTek COMPUTER INC.
Adresse, ville	No. 150, LI-TE RD., PEITOU, TAIPEI 112, TAIWAN R.O.C
Pays	TAIWAN
Représentant en Europe	ASUS COMPUTER GmbH
Adresse, ville	HARKORT STR. 21-23, 40880 RATINGEN
Pays	Allemagne