

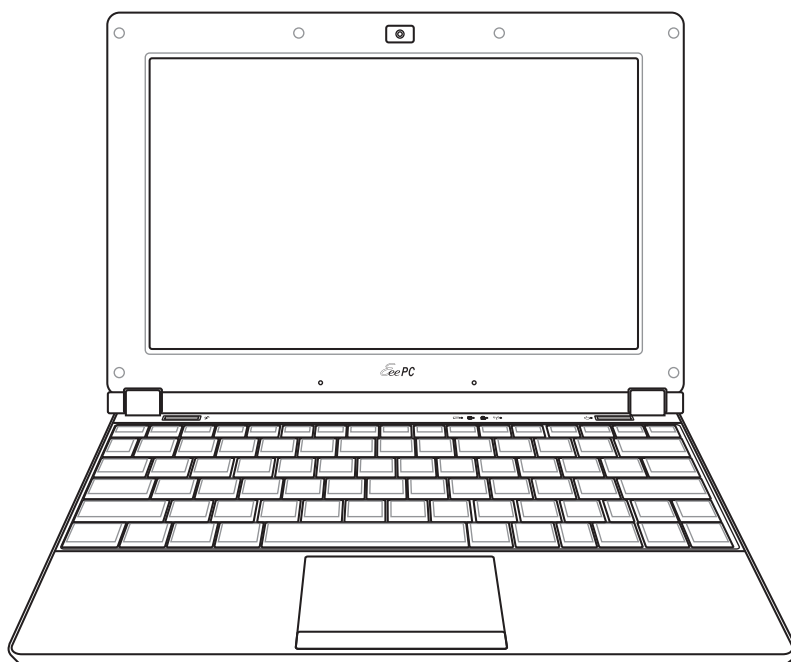
R4338

Eee PC

Руководство пользователя

Windows® XP Edition

Eee PC 1002HA/S101H



15G06Q059061

Содержание

Содержание	ii
О Руководстве пользователя.....	iv
Примечания к этому руководству	iv
Техника безопасности	v

Изучение частей

Верхняя сторона.....	1-2
Нижняя сторона	1-5
Правая сторона.....	1-7
Левая сторона.....	1-8
Задняя сторона	1-8
Использование клавиатуры.....	1-10
Использование Тачпэд.....	1-12

Первое включение

Подготовка Еее РС.....	2-2
Первое включение	2-3
Рабочий стол	2-4
Утилита ASUS ЕееРС Tray	2-5
Включение и отключение устройств	2-5
Настройка разрешения экрана.....	2-6
Сетевое соединение	2-7
Настройка беспроводной сети	2-7
Локальная сеть	2-8
Просмотр веб-страниц.....	2-11

Использование Еее РС

ASUS Update	3-2
Обновление BIOS через Интернет	3-2
Обновление BIOS из файла.....	3-3
Соединение Bluetooth	3-4
Super Hybrid Engine	3-6
Режимы Super Hybrid Engine.....	3-6
Еее Storage.....	3-7

Восстановление системы

Информация о Support DVD	4-2
Запуск support DVD	4-2
Меню Драйверы	4-3
Меню Утилиты	4-3
Контактная информация	4-3
Другая информация	4-3
Восстановление системы	4-4
Использование Support DVD	4-4
Использование раздела восстановления	4-5
Boot Booster	4-6

Приложение

Удостоверения и стандарты	A-2
Удостоверение Федеральной комиссии по средствам связи ...	A-2
Федеральная комиссия по связи требования к воздействию радиочастоты.....	A-3
Заявление соответствия европейской директиве (R&TTE 1999/5/EC).....	A-4
CE Предупреждение	A-4
IC Radiation Exposure Statement для Канады.....	A-4
Каналы для Wireless в различных областях	A-6
Ограничение полосы частот Wireless во Франции.....	A-6
Правила безопасности UL	A-7
Правила электробезопасности.....	A-8
Положения по литию (для литиево-ионных батарей)	A-9
Информация об авторских правах	A-11
Ограничение ответственности	A-12
Сервис и поддержка	A-12

О Руководстве пользователя

Вы держите в руках Руководство пользователя Еее РС. В этом руководстве содержится информация о различных компонентах Еее РС и их использовании. Ниже следует перечень основных разделов руководства:

1. Изучение частей

Содержит информацию о компонентах Еее РС.

2. Первое включение

Содержит информацию о первом включении Еее РС.

3. Использование Еее РС

Содержит информацию об использовании Еее РС.

4. Support DVD с ПО и восстановление системы

Содержит информацию об использовании DVD и восстановлении системы.

5. Приложение

Информация о дополнительных аксессуарах и дополнительная информация.



Рисунки в этом руководстве приведены в ознакомительных целях и могут отличаться от Еее РС..

Примечания к этому руководству

В руководстве встречаются выделенные жирным шрифтом примечания и предупреждения, которые следует иметь в виду, чтобы выполнять определенные задачи полностью и безопасно. Эти примечания имеют следующие степени важности:



ВНИМАНИЕ! Информация о предотвращении повреждений оборудования, потери данных и бытовых травм.



ОСТОРОЖНО! Информация о действиях, которые могут привести к повреждению оборудования, потере данных или бытовым травмам.



СОВЕТ: Полезные советы и информация для опытных пользователей.



ПРИМЕЧАНИЕ: Информация для специальных ситуаций.

Техника безопасности

Соблюдение нижеследующих правил техники безопасности продлит срок службы вашего Eee PC. Соблюдайте все правила предосторожности и инструкции. За исключением описанного в настоящем руководстве, все техническое обслуживание должно производиться только квалифицированными специалистами. Не пользуйтесь поврежденными сетевыми шнурами, аксессуарами и периферийными устройствами. Не используйте чистящие средства и растворители, такие, как бензол, или иные химикаты для очистки поверхности Eee PC или рядом с ним.



Прежде, чем чистить Eee PC, отключите его от сети и извлеките аккумулятор. Протрите поверхность Eee PC чистой губкой или кусочком замши, смоченной в растворе в воде неабразивном чистящем средстве, затем удалите лишнюю влагу сухой тряпкой.



НЕ устанавливайте Eee PC на неровную или неустойчивую поверхность. В случае повреждения корпуса обращайтесь в сервис-центр.



НЕ ставьте и не роняйте предметы на поверхность Eee PC и не засовывайте в него посторонние предметы.



НЕ помещайте Eee PC в пыльную или грязную среду.
НЕ пользуйтесь Eee PC во время утечки газа.



НЕ подвергайте Eee PC воздействию сильных магнитных или электрических полей.



НЕ нажимайте на поверхность экрана и не прикасайтесь к ней. Не помещайте Eee PC рядом с мелкими предметами, которые могут его поцарапать или попасть внутрь.



НЕ подвергайте воздействию и не используйте вблизи от жидкостей, дождей и влаги.
НЕ пользуйтесь модемом во время грозы.



НЕ ставьте Eee PC на колени или другие части тела во включенном состоянии или заряжающемся аккумуляторе во избежание ожогов.



Предупреждение безопасности: **НЕ** бросайте аккумулятор в огонь. **НЕ** замыкайте контакты аккумулятора. **НЕ** разбирайте аккумулятор.



Допустимый температурный диапазон: Этот Еее РС может использоваться при температуре воздуха в диапазоне 5°C (41°F) и 35°C (95°F)



Входное напряжение:

Обратите внимание на этикетку на нижней стороне Еее РС и убедитесь, что ваш блок питания имеет соответствующее напряжение.



НЕ помещайте включенный Еее РС в сумку и не накрывайте его любыми материалами, которые могут затруднить циркуляцию воздуха.



Неправильная установка аккумулятора может вызвать взрыв и повредить Еее РС.



Не выбрасывайте Еее РС вместе с бытовым мусором. Этот продукт предназначен для повторного использования и переработки. Символ перечеркнутого мусорного бака означает, что продукт (электрическое и электронное оборудование и содержащие ртуть аккумуляторы) нельзя выбрасывать вместе с бытовым мусором. Пожалуйста, сверьтесь с местными нормами по утилизации электронных продуктов.



Не выбрасывайте аккумулятор вместе с бытовым мусором. Символ перечеркнутого мусорного бака означает, что продукт нельзя выбрасывать вместе с бытовым мусором.

Предосторожности при транспортировке

Для подготовки Еее РС к транспортировке выключите его и отключите все периферийные устройства. При выключении головки винчестера переводятся в безопасное место, предохраняя пластины от повреждений. Никогда не транспортируйте включенный Еее РС. Закройте крышку для защиты клавиатуры и экрана от повреждений.

Поверхность легко тускнеет от неправильного обращения. Будьте осторожны, не царапайте и не трите поверхности Еее РС при транспортировке. Вы можете поместить Еее РС в сумку для переноски для защиты его от грязи, воды, ударов и царапин.

Зарядка аккумулятора

Если вы собираетесь пользоваться питанием от аккумулятора, убедитесь, что вы полностью зарядили аккумулятор своего Eee PC и дополнительные наборы аккумуляторов перед длительным путешествием. Помните, что сетевой адаптер заряжает аккумулятор все время, которое он подключен к Eee PC и к электрической сети. Имейте в виду, что при использовании Eee PC зарядка аккумуляторов занимает больше времени.

Правила предосторожности при авиаперелетах

Если вы собираетесь пользоваться своим Eee PC во время авиаперелета, сообщите об этом авиакомпании. В большинстве авиакомпаний существуют ограничения на использование электронных приборов. В большинстве авиакомпаний использование электроники не разрешается во время взлета и посадки.



Существует три основных типа устройств обеспечения безопасности в аэропортах: рентгеновские машины (просвечивающие вещи, поставленные на ленту конвейера), магнитные детекторы (через которые проходят люди) и магнитные жезлы (ручные устройства, с помощью которых проверяют людей или отдельные устройства). Eee PC можно пропускать через рентгеновскую машину. При этом не рекомендуется проносить Eee PC через магнитные детекторы или подвергать их действию магнитных жезлов.

Blank lined area for writing or drawing.

Верхняя сторона
Нижняя сторона
Правая сторона
Левая сторона
Задняя сторона
Использование клавиатуры
Использование Тачпэд

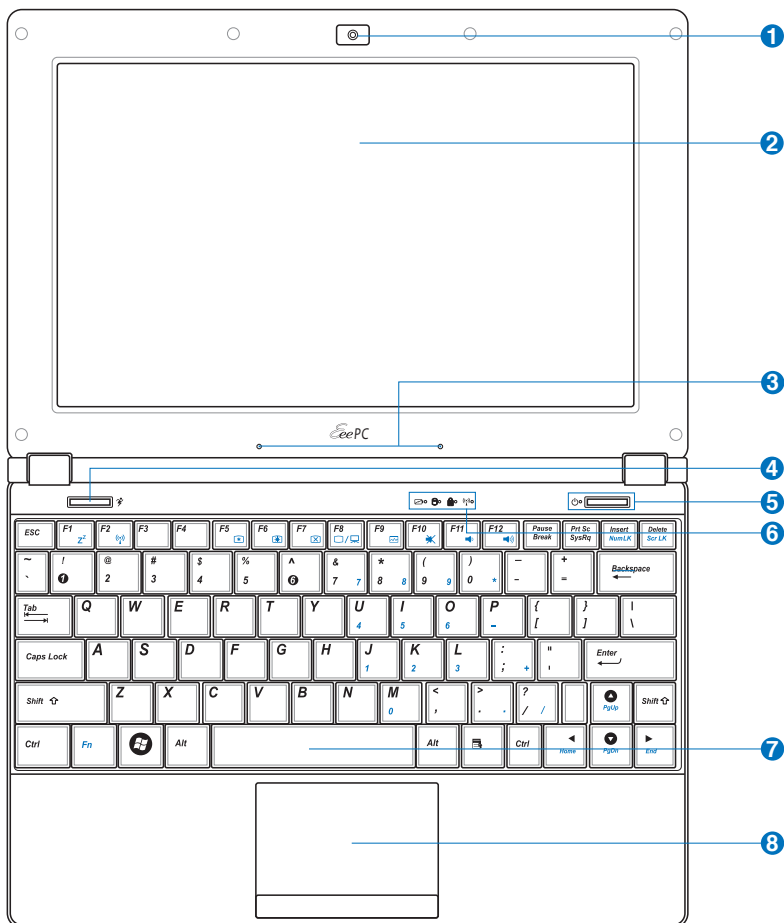
Изучение частей **1**

Верхняя сторона

На следующей схеме представлены компоненты, расположенные на этой стороне Еее РС.



Расположение элементов на верхней стороне зависит от модели.



Клавиатура (раскладка клавиатуры) может отличаться от указанной ниже. Зависит от территории.

1  **Встроенная камера**

2  **Дисплей**

3  **Массив микрофонов (встроенный)**

Встроенный массив микрофонов имеет более высокое качество по сравнению с обычными микрофонами.

4  **Клавиша Super Hybrid Engine**

Эта клавиша позволяет переключаться между различными режимами питания. Выбранный режим отображается на экране.

5  **Кнопка питания**

Кнопка питания используется для включения и выключения Еее РС, а также для перевода Еее РС в ждущий/спящий режимы. Кнопка питания работает только при открытом Еее РС.

 **Индикатор питания**

Индикатор питания загорается, показывая, что Еее РС включен, и мигает, показывая, что Еее РС находится в режиме ожидания. Когда компьютер выключен индикатор не горит.

6  **Индикаторы**

 **Индикатор зарядки аккумулятора**

Индикатор зарядки аккумулятора отображает состояние заряда аккумулятора:

Включен / ждущий режим

	С подключенным БП	Без БП
Большой заряд (95%–100%)	Зеленый	Выключен
Средний заряд (11%–94%)	Оранжевый	Выключен
Низкий заряд (0%–10%)	Мигающий оранжевый	Выключен

(Продолжение на следующей странице)

Выключен

	С подключенным БП	Без БП
Большой заряд (95%–100%)	Зеленый	Выключен
Средний заряд (11%–94%)	Оранжевый	Выключен
Низкий заряд (0%–10%)	Мигающий оранжевый	Выключен



Когда аккумулятор извлечен из Eee PC индикатор зарядки аккумулятора не горит.



Индикатор жесткого диска(HDD)

Индикатор мигает при обращении к жесткому диску.



Индикатор Caps Lock

Когда этот индикатор [CapsLock] светится, включен режим прописных букв.



Индикатор беспроводной сети

Этот индикатор есть только на моделях со встроенным блоком питания беспроводной сети. Этот индикатор загорается, когда беспроводной адаптер включен.

7



Клавиатура



Клавиатура зависит от модели.

8



Тачпэд и кнопки

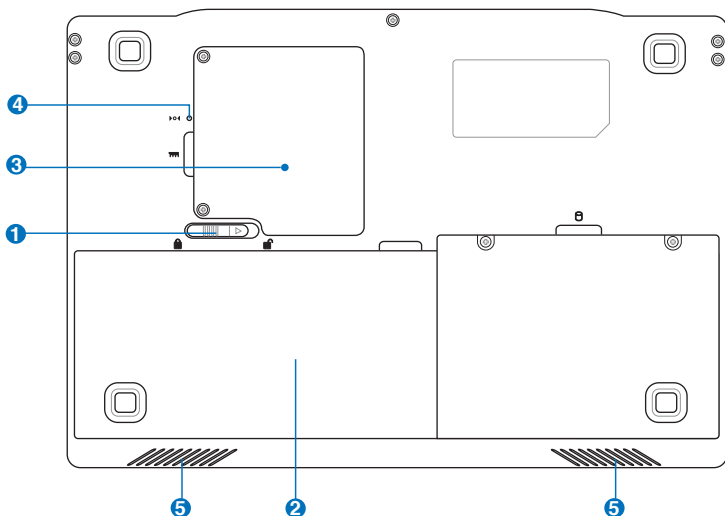
Тачпэд и его кнопки являются устройством управления курсором, выполняющим те же функции, что и мышь.

Нижняя сторона

На диаграмме внизу изображены компоненты нижней стороны Еее РС.



Расположение элементов на нижней стороне зависит от модели.



Нижняя часть Еее РС может очень сильно нагреваться. Будьте осторожны в обращении с недавно включенным или выключенным компьютером. Высокие температуры нормальны во время работы и зарядки аккумулятора. **НЕ СТАВЬТЕ Еее РС НА КОЛЕНИ ИЛИ НА ДРУГИЕ ЧАСТИ ТЕЛА ВО ИЗБЕЖАНИЕ ОЖОГОВ.**



1 Зашелка аккумулятора

Зашелка аккумулятора предназначена для его закрепления. При вставке аккумулятора она автоматически защелкивается. Для извлечения аккумулятора зашелка должна быть перемещена в позицию “разблокировано”.

2 Аккумулятор

Аккумулятор автоматически заряжается при подключении адаптера питания и обеспечивает Еее РС питанием когда блок питания не подключен. Это позволяет использовать Еее РС при перемещении. Время питания от аккумулятора зависит от используемых приложений и определяется характеристиками Еее РС. Разборка аккумулятора невозможна, при необходимости он заменяется целиком в сервис-центре.

3 Отсек памяти

В этом отсеке находятся модули памяти.

4 Кнопка сброса (аварийная ситуация)

В случае, когда операционная система не может нормально выключиться или перезагрузиться, для перезапуска Еее РС можно нажать кнопку сброса выпрямленной скрепкой.



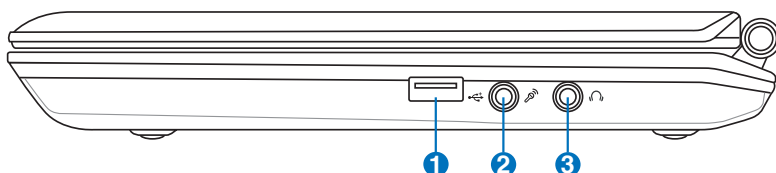
Кнопка сброса доступна только на некоторых моделях.

5 Стереокolonки

Встроенные стереокolonки позволяют слушать звуковые эффекты без дополнительных устройств. Встроенный динамик позволяет прослушивать звуковые файлы без дополнительных устройств. Звуковая мультимедийная система содержит встроенный звуковой контроллер, обеспечивающий насыщенный живой звук (качество звука выше при использовании внешних стереофонических наушников или динамиков). Все звуковые функции управляются программно.

Правая сторона

На следующей схеме представлены компоненты, расположенные на этой стороне Еее PC.



1 USB порт (2.0/1.1)

Универсальная последовательная шина совместима с устройствами типов USB 2.0 или USB 1.1, например, устройствами ввода, модемами, приводами жестких дисков, принтерами, мониторами и сканерами, подсоединенными последовательно на скорости до 12Мбит/с (USB 1.1) и 480Мбит/с (USB 2.0). USB поддерживает “горячее подключение” устройств, таким образом, можно подключать и отключать периферийные устройства без перезагрузки Еее PC.

2 Разъём для подключения микрофона

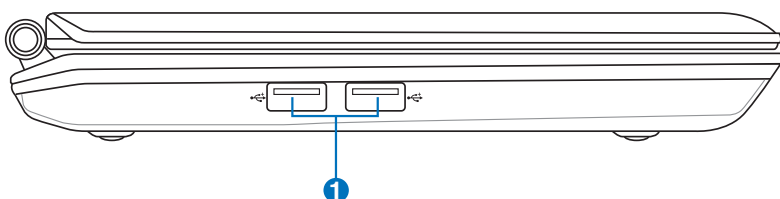
Этот разъём предназначен для подключения микрофона, который можно использовать для Skype, наложения голоса или простой звукозаписи.

3 Разъём для наушников

Стереоразъём для подключения наушников (3.5мм) используется для выдачи звуковых сигналов Еее PC на колонки с усилителем или в наушники. При подключении устройства к данному разъему встроенные колонки автоматически отключаются.

Левая сторона

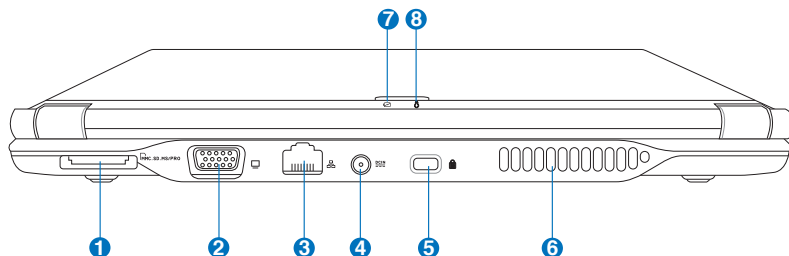
На рисунке внизу изображены компоненты левой стороны Еее PC.






- ①  USB порт (2.0/1.1)

Задняя сторона

На следующей схеме представлены компоненты, расположенные на этой стороне Еее PC.



- ①  **Слот карт памяти**
Встроенный карт-ридер может читать MMC/SD и MS-PRO карты.
- ②  **Выход для подключения монитора**
15-контактный разъем для монитора поддерживает стандартное VGA-совместимое устройство, такое, как монитор или проектор, для просмотра изображения на большем внешнем экране.
- ③  **Сетевой порт**
8-контактный сетевой разъем RJ-45 (10/100Мбит/с) поддерживает стандартный Ethernet кабель для подключения к локальной сети. Встроенный разъем обеспечивает удобное подключение без дополнительных адаптеров.

4 **Вход питания (постоянный ток)**

Входящий в комплект поставки блок питания преобразует стандартное напряжение электросети в необходимое для Еее РС, к которому он подключается через этот разъем. Через этот разъем в компьютер подается питание и заряжается аккумулятор. Во избежание повреждения Еее РС и аккумулятора, пользуйтесь только блоком питания, входящим в комплект поставки.



ОСТОРОЖНО: БЛОК ПИТАНИЯ МОЖЕТ НАГРЕВАТЬСЯ ПРИ ИСПОЛЬЗОВАНИИ. УБЕДИТЕСЬ, ЧТО ВЫ НЕ НАКРЫЛИ БЛОК ПИТАНИЯ ЧЕМ-ЛИБО И ДЕРЖИТЕ ЕГО ПОДАЛЬШЕ ОТ ТЕЛА.

5 **Kensington® Lock Port**

Порт для замка Kensington® позволяет закреплять Еее РС с помощью совместимых со стандартом Kensington® средств обеспечения безопасности. Как правило, такие средства состоят из металлического троса и замка и позволяют прикрепить Еее РС к неподвижному предмету.

6 **Вентиляционные отверстия**

Эти отверстия предназначены для вентиляции Еее РС.



Не перекрывайте вентиляционные отверстия бумагой, книгами, кабелями или другими объектами, так как это может вызвать перегрев устройства.

7 **Индикатор зарядки аккумулятора**

Индикатор зарядки аккумулятора отображает состояние заряда аккумулятора. Состояния индикатора смотрите на страницах 1-3 и 1-4.

8 **Индикатор питания**

Индикатор питания загорается, показывая, что Еее РС включен, и мигает, показывая, что Еее РС находится в режиме ожидания. Когда компьютер выключен индикатор не горит.

Использование клавиатуры

Специальные функции клавиатуры

Ниже следует описание цветных клавиш на клавиатуре Еее РС. Команды, соответствующие этим клавишам, выполняются только при нажатии и удержании клавиши <Fn> перед нажатием на цветную клавишу. Некоторые функции после активации отобразят иконки в панели задач.



Расположение специальных клавиш может отличаться от указанного. Ориентируйтесь на значки на клавишах и на их описание приводимое ниже.



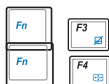
Иконка zzz (F1): Переводит Еее РС в ждущий режим (Save-to-RAM).



Иконка “Радиомачта” (F2): Только на моделях с модулями беспроводной связи: Включает или выключает внутренний адаптер беспроводной связи. При включении загорится соответствующий индикатор.



Значение по умолчанию WLAN ВКЛ / Bluetooth ОТКЛ.



Тачпэд (F3): Включает/отключает тачпэд

Выбор разрешения (F4): Выбор разрешения для дисплея.



Функции **тачпэд** (<Fn> + <F3>) и **выбор разрешения** (<Fn> + <F4>) доступны только на некоторых моделях.



Иконка с закрашенным солнцем (F5):
Уменьшает яркость экрана.



Иконка с незакрашенным солнцем (F6):
Увеличивает яркость экрана.



Иконка перечеркнутого экрана (F7):
Выключает дисплей backlight.



Иконки LCD /монитор (F8): Переключает вывод между дисплеем Eee PC и внешним монитором.



Иконка менеджера задач (F9): Запускает менеджер задач для просмотра запущенных приложений и их завершения.



Иконка перечеркнутого динамика (F10):
Включает и выключает динамики.



Иконка с динамиком и стрелкой вниз (F11):
Уменьшает громкость динамиков.



Иконка с динамиком и стрелкой вверх (F12):
Увеличивает громкость динамиков.



Num Lk (Insert): Включает и выключает цифровую клавиатуру. Позволяет использовать большую часть основной клавиатуры для ввода цифр.



Scr Lk (Delete): Включает и выключает режим “скроллинга” (клавиши управления курсором при этом меняют характер своей работы).



Pg Up (↑): Прокрутка документа вверх в браузере.



Pg Dn (↓): Прокрутка документа вниз в браузере.



Home (←): Перемещение курсора в начало строки.



End (→): Перемещение курсора в конец строки.



Иконка Windows: Отображает меню Пуск.



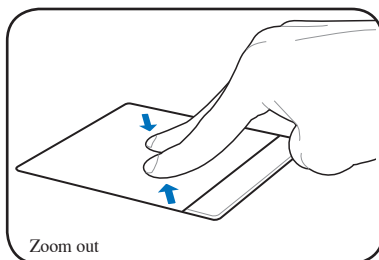
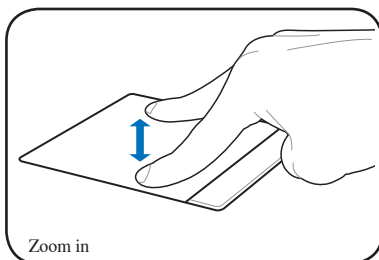
Иконка меню : Активирует меню свойства и эквивалентна нажатию правой клавиши тачпада/мыши на объекте.

Использование Тачпэд

Использование двух пальцев

Жест пальцами	Приложение
Изменение масштаба	StarOffice Writer/Impress, Adobe reader, Photomanager
Прокрутка	Все

Изменение масштаба - Для увеличения или уменьшения разведите или сведите два пальца на тачпэде. Это удобно при просмотре фотографий и чтении документов.



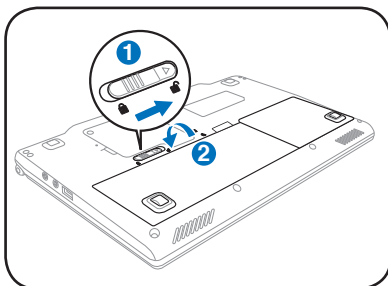
Подготовка Eee PC
Первое включение
Рабочий стол
Утилита ASUS Eee PC Tray
Сетевое соединение

Первое включение 2

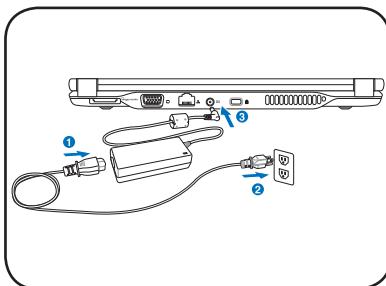
Подготовка Еее РС

Это только краткие инструкции по началу работы с Еее РС.

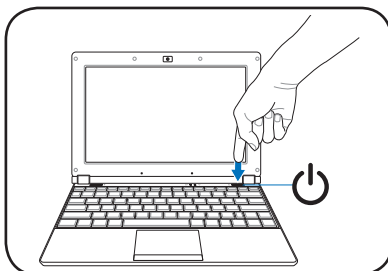
1. Установите аккумулятор



2. Подключите блок питания



3. Включите Еее РС



При использовании другого сетевого адаптера для питания Еее РС возможны повреждения того и другого. Неисправный блок питания может повредить как Еее РС, так и аккумулятор.



- При открытии не откидывайте крышку до конца, чтобы не сломать шарниры! Никогда не поднимайте Еее РС за крышку!
- Используйте только аккумуляторы и блоки питания, входящие в комплект поставки Еее РС или сертифицированные производителем или продавцом для использования с этой моделью. Выходное напряжение этого адаптера +12В, 3А.
- Никогда не пытайтесь извлечь аккумулятор при включенном компьютере, так как это может привести к поломке ЕееРС и потере данных.



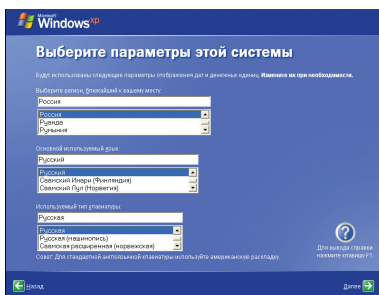
Перед первым использованием не забудьте зарядить аккумулятор.

Первое включение

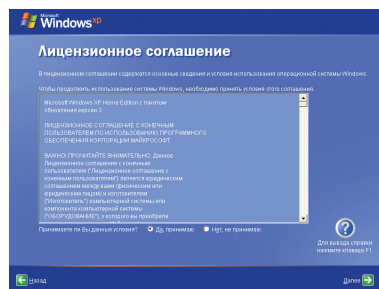
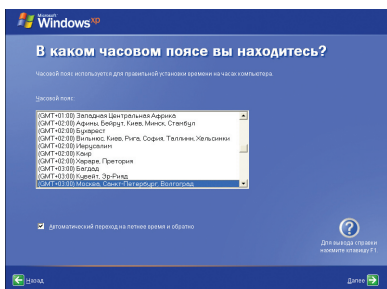
При включении Eee PC в первый раз появится мастер конфигурации Windows, который предоставит основную информацию и поможет сконфигурировать некоторые параметры.

Для завершения инициализации следуйте инструкциям мастера:

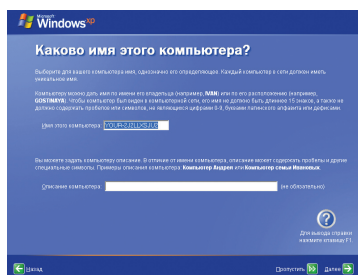
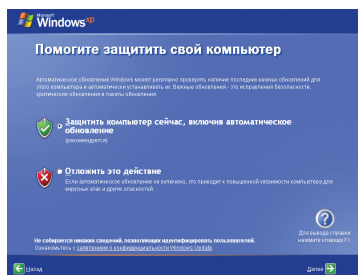
1. Появится экран приветствия. Для продолжения нажмите **Далее**.
2. Выберите регион, используемый язык и тип клавиатуры. Для продолжения нажмите **Далее**.



3. Выберите часовой пояс и нажмите **Далее**.
4. Прочитайте лицензионное соглашение и нажмите **Да, принимаю**. Для продолжения нажмите **Далее**.



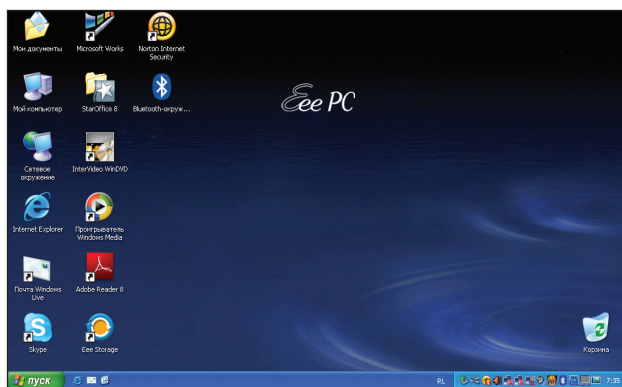
5. Для получения важных обновлений нажмите **Защитить компьютер сейчас, включив автоматическое обновление.** Для продолжения нажмите **Далее.**
6. В поле **Имя этого компьютера** введите имя компьютера и нажмите **Далее.**



7. Следуйте экранным инструкциям для регистрации и закончите инициализацию.

Рабочий стол

На рабочем столе имеется несколько ярлыков. Дважды щелкните по ним для запуска соответствующего приложения. Некоторые приложения имеют иконки в панели задач.



Вид рабочего стола зависит от модели.

Утилита ASUS EeePC Tray

Предустановленная утилита ASUS EeePC Tray позволяет вам отключать некоторые устройства для уменьшения энергопотребления и помогает вам установить разрешение экрана.

Включение и отключение устройств

Для включения или отключения устройств выполните следующее:

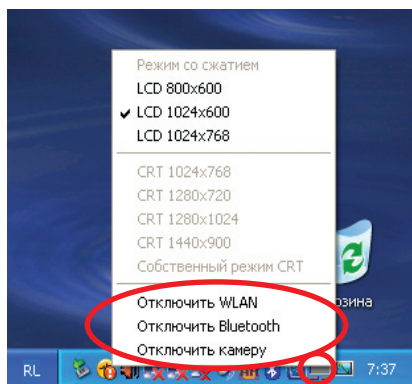
1. Дважды нажмите иконку утилиты ASUS EeePC Tray в панели задач, появятся доступные опции:

Отключить WLAN: включение и отключение беспроводной сети.

Отключить камеру: включение и отключение встроенной камеры.

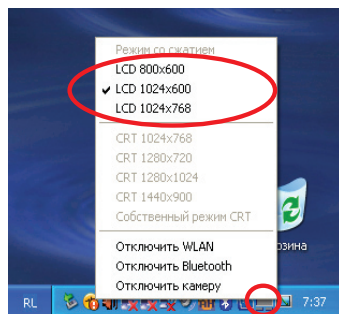
Отключить Bluetooth: включение и отключение Bluetooth .

2. Выберите опцию для включения/отключения. Недоступные опции отображаются серым цветом.



Настройка разрешения экрана

Для настройки разрешения экрана нажмите иконку утилиты ASUS EeePC Tray в панели задач. Выберите разрешение.

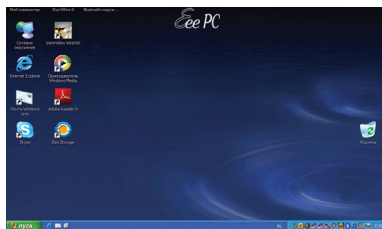


CRT опции недоступны поскольку внешний монитор не подключен.

При выборе **LCD 1024 x 768** переместите курсор вверх/вниз для прокрутки экрана.



Верхняя часть экрана.



Нижняя часть экрана.




Вам не нужно прокручивать экран вверх/вниз при выборе **LCD Compress Mode**.





При режиме дисплея Eee PC **CRT Only** и режима питания **Power Saving**, не используйте разрешение выше 1024 x 600 пикселей. В противном случае внешний монитор может не работать.

Сетевое соединение

Настройка беспроводной сети

1. Дважды нажмите на иконку беспроводной сети  находящейся в панели задач.

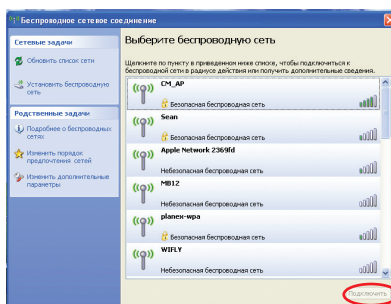


Если иконки нет в панели задач: перед настройкой соединения включите функцию беспроводной сети, нажав  +  (<Fn> + <F2>).

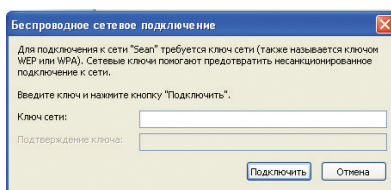
2. Выберите точку доступа для подключения и нажмите **Подключить**.



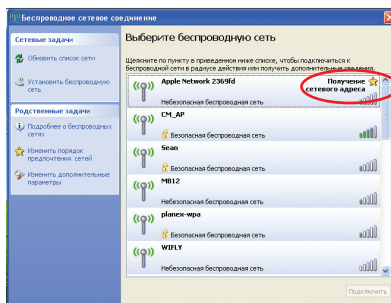
Если вы не нашли желаемую точку доступа, нажмите **Обновить список сетей** для обновления списка.



3. При подключении, возможно, нужно ввести пароль.


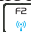


4. После установки подключения, оно появится в списке.




5. В панели задач появится иконка беспроводной сети.

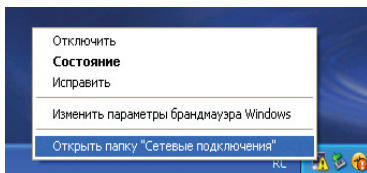


Иконка беспроводной сети исчезнет после отключения беспроводной сети клавишами  +  (<Fn> + <F2>).

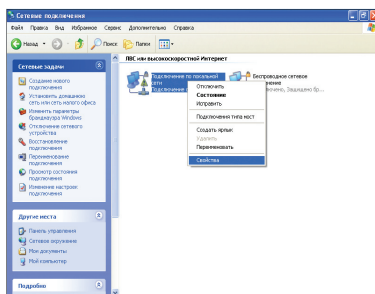
Локальная сеть

Использование динамического IP:

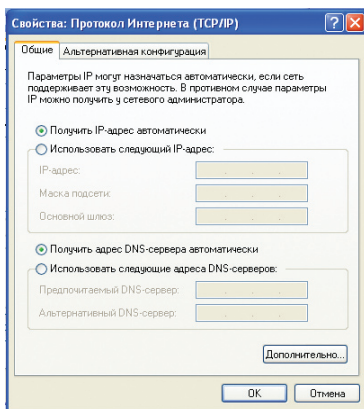
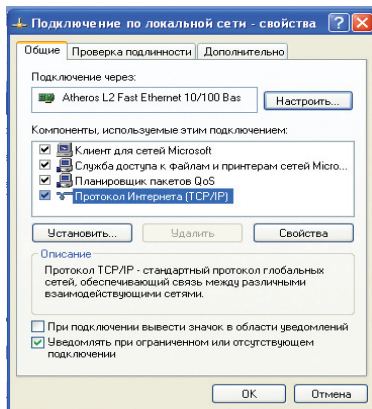
1. Дважды щелкните правой кнопкой мыши по иконке проводной сети  в панели задач и выберите **Открыть папку «Сетевые подключения»»**.



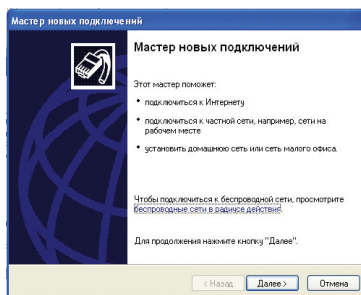
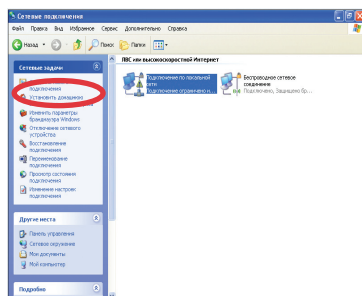
2. Дважды щелкните правой кнопкой мыши по **Подключение по локальной сети** и выберите **Свойства**.



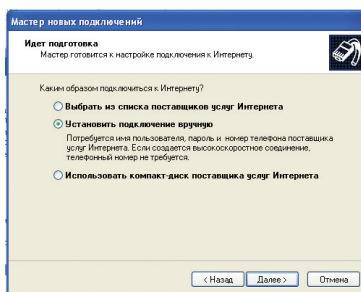
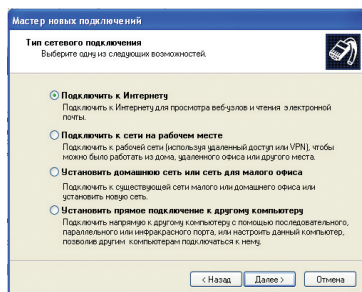
3. Выберите **Internet Protocol (TCP/IP)** и нажмите **Свойства**.
4. Выберите **Получить IP-адрес автоматически** и нажмите **ОК**.



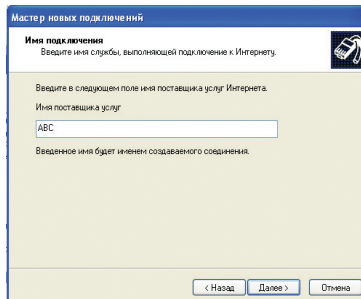
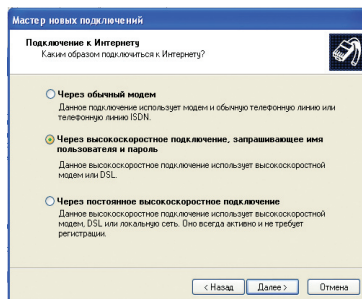
5. Нажмите **Создание нового подключения** для запуска мастера подключений.
6. Нажмите **Далее**.



7. Выберите **Подключить к Интернету** и нажмите **Далее**.
8. Выберите **Установить подключение вручную**.



9. Выберите тип соединения и нажмите **Далее**.
10. Введите название провайдера и нажмите **Далее**.



11. Введите имя пользователя и пароль. Нажмите **Далее**.
12. Нажмите **Готово**.

Master of new connections

Details of Internet account

Для учетной записи Интернета потребуется имя учетной записи и пароль.

Введите имя и пароль для учетной записи поставщика услуг Интернета, запишите и храните в безопасном месте. (Обратитесь к поставщику, если забыли эти сведения.)

Имя пользователя: ABC

Пароль: ****

Подтверждение: ****

☒ Использовать следующие имя пользователя и пароль при подключении любого пользователя.

☒ Сделай это подключение подключением к Интернету по умолчанию.

< Назад Далее > Отмена

Master of new connections

Завершение работы мастера новых подключений

Успешно завершено создание следующего подключения:

ABC

- Используемое по умолчанию
- Для всех пользователей этого компьютера
- Единое имя пользователя и пароль для всех

После создания данное подключение будет сохранено в папке "Сетевые подключения".

☐ Добавить ярлык подключения на рабочий стол

Чтобы создать подключение и закрыть этот мастер, щелкните кнопку "Готово".

< Назад Готово Отмена

13. Введите имя пользователя и пароль. Нажмите **Подключение**.

Подключение: ABC

Пользователь: ABC

Пароль: [Чтобы изменить сохраненный пароль, щелкните здесь.]

☒ Сохранять имя пользователя и пароль:

☐ только для меня

☒ для любого пользователя

Подключение Отмена Свойства Справка

Использование статического IP:

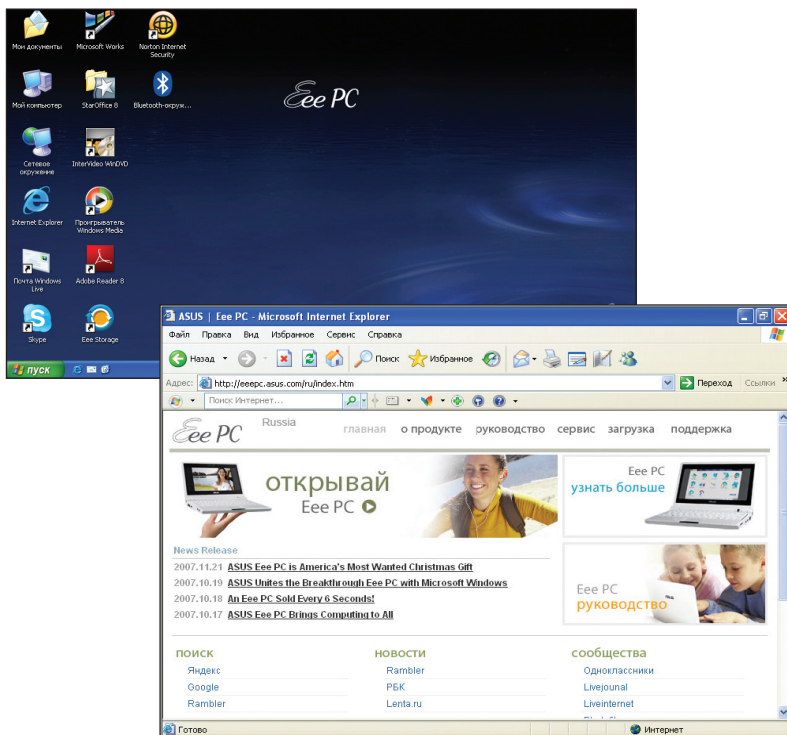
1. Повторите шаги 1–3 из раздела “Использование динамического IP”.
2. Выберите **Использовать следующий IP-адрес**.
3. Введите IP адрес, маску подсети и шлюз.
4. Если необходимо, введите адреса DNS серверов.
5. После ввода всех значений нажмите **ОК**.



Если у вас имеются проблемы при подключении к сети, обратитесь к вашему провайдеру (ISP).

Просмотр веб-страниц

После завершения настройки сети нажмите иконку **Internet Explorer** для запуска браузера.



Посетите домашнюю страницу Eee PC (<http://eeepc.asus.com>) для получения свежей информации о продукте и зарегистрируйтесь на <http://vip.asus.com> для комплексного обслуживания Eee PC.

Blank lined area for writing.

ASUS Update
Соединение Bluetooth
Super Hybrid Engine
Eee Storage

Использование Eee PC

ASUS Update

ASUS Update - утилита, позволяющая вам управлять, сохранять и обновлять BIOS Eee PC в Windows®. Утилита ASUS Update позволяет вам:

- Сохранить текущий BIOS в файл
- Загрузить свежий BIOS из Интернет
- Обновить BIOS из файла
- Обновить BIOS через Интернет
- Посмотреть информацию о версии BIOS.

Эта утилита установлена в Eee PC и также доступна на DVD, идущего в комплекте с Eee PC.

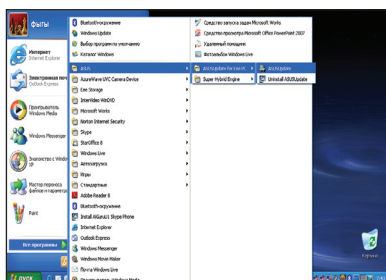


Для ASUS Update требуется интернет-соединение, установленное через локальную сеть или провайдера (ISP).

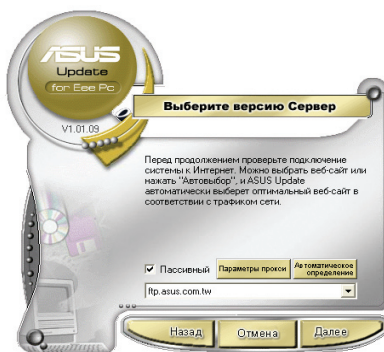
Обновление BIOS через Интернет

Для обновления BIOS через Интернет:

1. Запустите утилиту ASUS Update, нажав **Пуск > Программы > ASUS > ASUSUpdate for Eee PC > ASUSUpdate**. Появится главное окно ASUS Update.
2. В выпадающем меню выберите **Обновить BIOS из Интернет**, затем нажмите **Далее**.



3. Для уменьшения сетевого трафика выберите ближайший ASUS FTP сервер или нажмите **Автоматическое определение**. Нажмите **Далее**.
4. На FTP выберите версию BIOS и нажмите **Далее**.
5. Для завершения процесса обновления следуйте инструкциям на экране.



Утилита ASUS Update может сама обновляться через Интернет. Всегда обновляйте утилиту для улучшения функциональности.

Обновление BIOS из файла

Для обновления BIOS из файла:

1. Запустите утилиту ASUS Update, нажав **Пуск > Программы > ASUS > ASUSUpdate for EeePC > ASUSUpdate**. Появится главное окно ASUS Update.
2. В выпадающем меню выберите **Обновить BIOS из файла**, затем нажмите **Далее**.
3. В открывшемся окне найдите файл BIOS, затем нажмите **Open**.
4. Для завершения процесса обновления следуйте инструкциям на экране.



Соединение Bluetooth

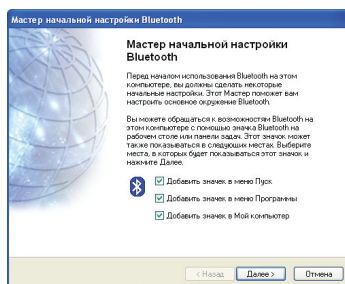


Это устройство содержит FCC ID: TLZ-BT253 и IC ID:6100A-AWBT253.

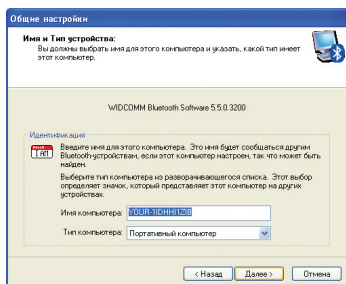
Bluetooth - технология соединения Bluetooth-совместимых устройств без проводов. Bluetooth-совместимыми устройствами могут быть ноутбуки, ПК, мобильные телефоны и PDA.

Для подключения устройства Bluetooth выполните следующее:

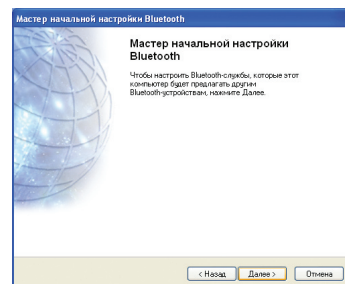
1. Нажмите <Fn> + <F2> пока не появится надпись **Bluetooth ON** или **WLAN & Bluetooth ON**.
2. Щелкните по иконке **Bluetooth-окружение** на рабочем столе и следуйте экранным инструкциям.



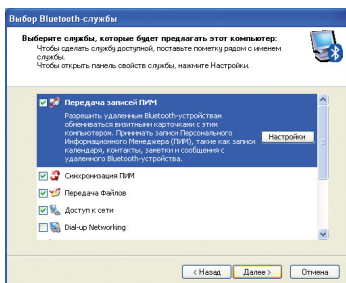
3. Введите имя Еее PC и выберите тип устройства. Нажмите **Далее**.



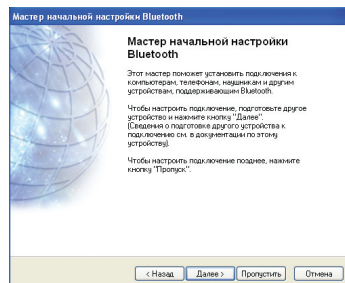
4. Нажмите **Далее** для перехода к выбору служб Bluetooth на устройстве.



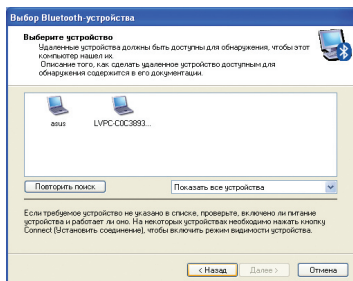
5. Выберите необходимые службы и нажмите **Далее**.



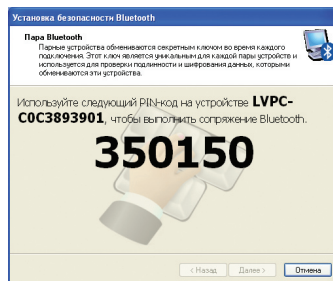
6. Для установки соединения Bluetooth нажмите **Далее**.



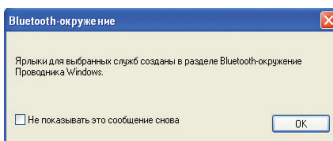
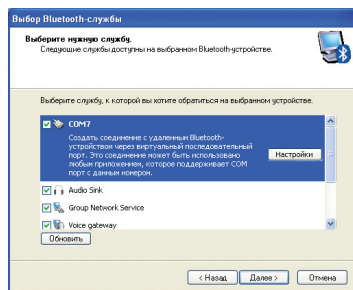
7. Выберите устройство и нажмите **Далее**.



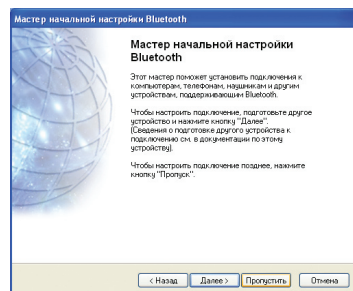
8. Введите PIN-код и начните сопряжение.



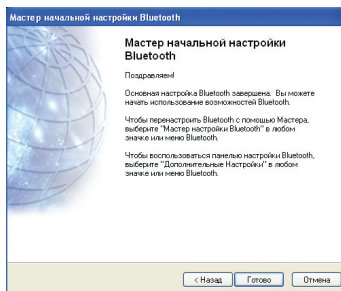
9. После установки соединения выберите необходимые службы и нажмите **Далее**.
10. Появится сообщение, показывающее, что ярлыки выбранных служб созданы в Bluetooth-окружении. Нажмите **ОК**.



11. Нажмите **Пропустить** для установки соединения позднее.



12. Нажмите **Готово** для завершения конфигурации Bluetooth.

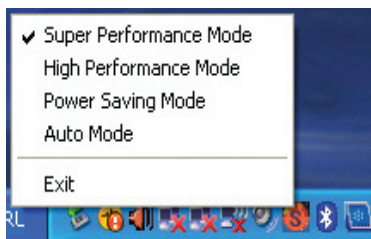


Super Hybrid Engine

Super Hybrid Engine предоставляет различные режимы питания. Назначенная клавиша позволяет переключаться между ними. Режим питания управляет многими параметрами Еее РС для достижения высокой производительности или экономии энергии аккумулятора. Выбранный режим показывается на экране.

Для смены режима питания выполните следующее:

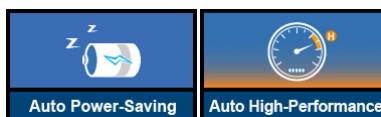
- Нажмите **Пуск > Программы > ASUS > ЕееРС > SuperHybridEngine > SuperHybridEngine**.
- Щелкните правой кнопкой мыши на иконке Super Hybrid Engine в панели задач и выберите режим питания.



Режимы Super Hybrid Engine



Режимы **Auto High Performance** и **Auto Power-Saving** доступны только при подключенном или отключенном блоке питания соответственно.



Если ваш внешний монитор не работает в режиме **Power Saving** при разрешении 1024 x 768 пикселей и выше, нажмите **<Fn> + <F5>** для переключения дисплея в режим **LCD Only** или **LCD + CRT Clone** и переключите режим питания в **High Performance** или **Super Performance**.

Eee Storage

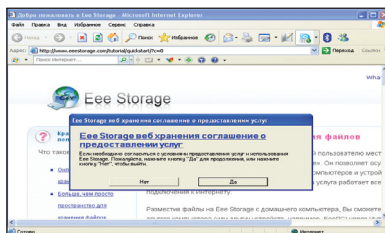
Владельцы Eee PC могут бесплатно использовать хранилище данных в сети Интернет. При наличии подключения к сети Интернет можно получать доступ и размещать любые файлы в любое время и в любом месте.



Условия предоставления бесплатной услуги приведены в Договоре о предоставлении услуги сетевого хранилища данных Eee Storage, текст которого размещен на официальном сайте Eee Storage. Администрация Eee Storage оставляет за собой право изменять условия или прекращать действие услуги сетевого хранилища с предварительным уведомлением или без него. С подробной информацией можно ознакомиться на официальном веб-сайте.

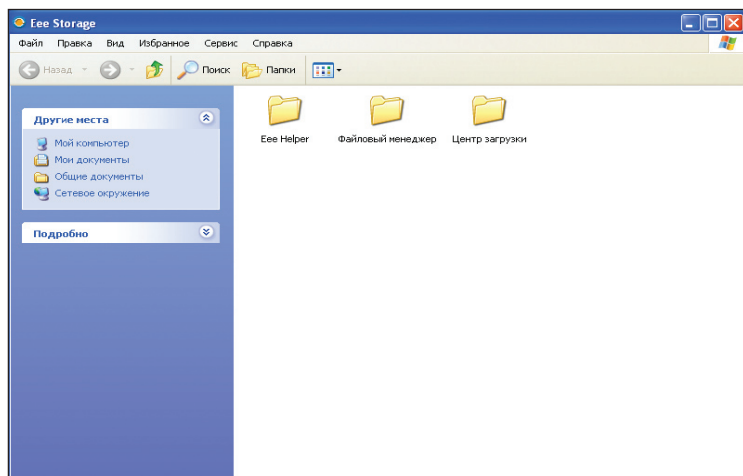
Использование Eee Storage

1. Дважды щелкните ярлык **Сетевое хранилище** на рабочем столе и прочитайте договор о предоставлении услуги, затем нажмите кнопку **Да**.

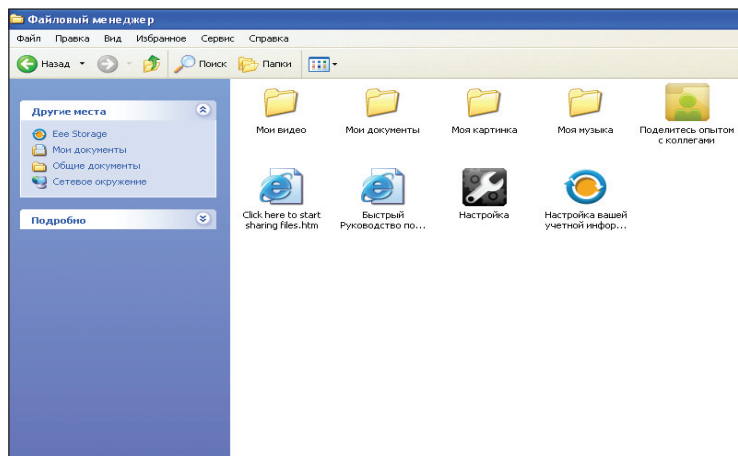


Убедитесь, что Eee PC подключен к сети Интернет.

2. Дважды щелкните **Файловый менеджер**



3. Чтобы воспользоваться сетевым хранилищем, просто перетаскивайте на него файлы, которые требуется загрузить.



Чтобы воспользоваться расширенными функциями сетевого хранилища, например Групповое предоставление доступа, дважды щелкните Настройка учетной записи Eee Storage, создайте учетную запись и пароль. Эту учетную запись и пароль можно будет использовать для доступа к Eee Storage с другого компьютера.

Support DVD

Восстановление системы

Восстановление системы

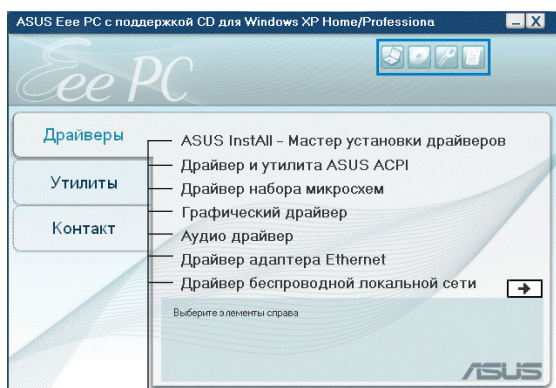
4

Информация о Support DVD

На Support DVD, поставляемом в комплекте с Еее PC, находятся драйверы, приложения и утилиты, которые вы можете установить.

Запуск support DVD

Вставьте support DVD во внешний оптический привод. Если автозапуск включен, автоматически появится меню Драйверы.



Нажмите для
отображения
информации о support
DVD/ Eee PC

Для установки щелкните на пункте



Если автозапуск не включен на вашем компьютере, запустите файл ASSETUP.EXE в папке BIN.



Драйверы и утилиты, находящиеся на support DVD могут отличаться в зависимости от модели и могут быть изменены без уведомления.

Меню Драйверы

Меню Драйверы показывает драйверы устройств, которые вы можете установить в систему. Установите необходимые драйверы.

Меню Утилиты

В меню Утилиты показаны приложения, поддерживающие Eee PC.

Контактная информация

Для отображения контактной информации ASUS выберите вкладку Контакты.

Другая информация

Иконки в правом верхнем углу экрана предоставляют дополнительную информацию о Eee PC и support DVD. Нажмите иконку для отображения информации.



**Системная
информация**



Техподдержка



Содержимое DVD



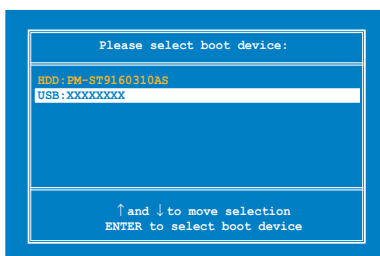
Список файлов

Восстановление системы

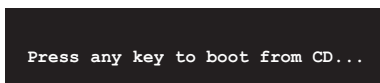
Использование Support DVD

На Support DVD находится образ операционной системы, установленной в вашу систему на заводе. Support DVD предоставляет возможность быстрого восстановления программного обеспечения на Eee PC в его оригинальное рабочее состояние. Перед использованием Support DVD, скопируйте ваши данные на дискеты или сетевой диск и запишите параметры конфигурации (например сетевые параметры).

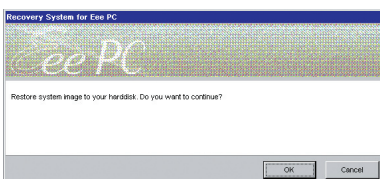
1. Подключите внешний оптический диск к Eee PC и вставьте в него Support DVD (Система должна быть включена).
2. При загрузке системы нажмите **<ESC>**, появится меню **Please select boot device**. Выберите **USB: XXXXXXXX** (может быть имя изготовителя привода) для загрузки с оптического привода.



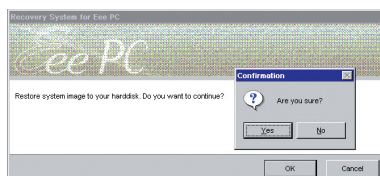
3. Нажмите любую клавишу для загрузки с оптического привода.



4. В окне **Recovery System for Eee PC** нажмите **OK**.



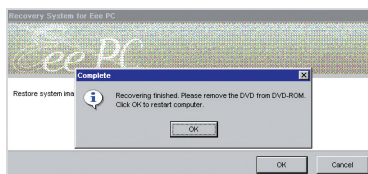
5. Нажмите **YES** для восстановления системы.





При восстановлении системы вы потеряете все ваши данные. Перед выполнением восстановления системы, убедитесь, что все важные данные сохранены на внешних носителях.

- После завершения восстановления системы извлеките Support DVD из оптического привода и нажмите **ОК** для перезагрузки Eee PC.



Использование раздела восстановления

О разделе восстановления

Раздел восстановления - зарезервированное место на жестком диске, используемое для восстановления системы, установленной на заводе.

Использование раздела восстановления:

- Нажмите <F9> при загрузке (требуется раздел восстановления)
- Нажмите указанную кнопку для запуска процесса восстановления.



Перед использованием восстановления системы с USB диска, внешнего оптического диска или скрытого раздела отключите **Boot Booster** в BIOS.

- Следуйте инструкциям на экране для завершения процесса.

Boot Booster

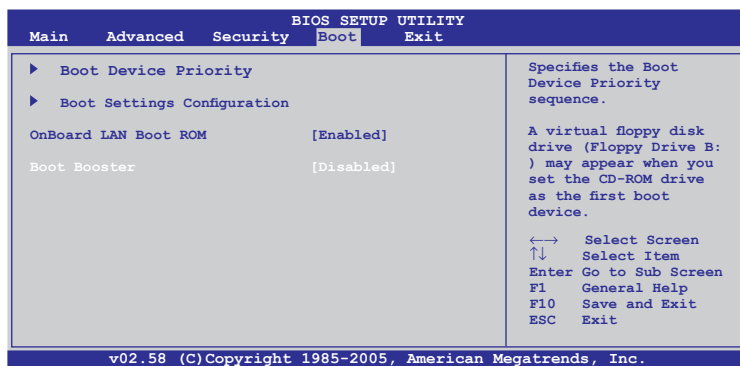
Пункт Boot Booster (Ускоритель загрузки) в настройках BIOS помогает уменьшить время загрузки устройства Еее РС. Однако НЕОБХОДИМО отключить данную настройку BIOS перед заменой любых компонентов Еее РС или перед выполнением восстановления системы (с диска флэш-памяти USB, внешнего оптического привода или скрытого раздела). Следуйте нижеприведенным инструкциям для отключения настройки Boot Booster:

1. Запустите систему и нажмите клавишу <F2> во время загрузки. Отобразится экран POST. Нажмите клавишу <F2> еще раз, чтобы перейти к экрану настроек BIOS.



Если экран POST не появится или не удастся перейти к настройкам BIOS вышеуказанным путем, перезапустите систему и при загрузке многократно нажмите клавишу <F2>.

2. Установите для пункта Boot Booster значение [Отключено]



3. Нажмите клавишу <F10> для сохранения конфигурации и перезапустите устройство Еее РС.



Не забудьте включить настройку Boot Booster после успешного изменения аппаратного обеспечения или после восстановления системы

Удостоверения и стандарты
Информация об авторских правах
Ограничение ответственности
Сервис и поддержка

Приложение

Удостоверения и стандарты

Удостоверение Федеральной комиссии по средствам связи

Данное устройство соответствует части 15 Правил FCC. Его использование возможно при следующих двух условиях:

- Данное устройство не вызывает вредоносных воздействий.
- Данное устройство принимает любое внешнее воздействие, включая воздействия, вызывающие нежелательные результаты.

Данное оборудование было протестировано и сочтено соответствующим ограничениям по цифровым устройствам класса В в соответствии с частью 15 Правил FCC. Эти ограничения рассчитаны на обеспечение защиты в разумных пределах от вредоносных воздействий при установке в жилом помещении. Данное оборудование создает, использует и может излучать энергию в радиодиапазоне, которая, при установке или использовании данного оборудования не в соответствии с инструкциями производителя, может создавать помехи в радиосвязи. Тем не менее, невозможно гарантировать отсутствие помех в каждом конкретном случае. В случае, если данное оборудование действительно вызывает помехи в радио или телевизионном приеме, что можно проверить, включив и выключив данное оборудование, пользователю рекомендуется попытаться удалить помехи следующими средствами:

- Переориентировать или переместить принимающую антенну.
- Увеличить расстояние между данным прибором и приемником.
- Подключить данное оборудование к розетке другой электроцепи, нежели та, к которой подключен приемник.
- Проконсультироваться с продавцом или квалифицированным радио/ТВ техником.



Для соответствия ограничениям FCC по эмиссии и во избежание помех в расположенных рядом теле- и радиоприемниках необходимо использование экранированного сетевого провода. В силу этих причин используйте только входящий в комплект поставки сетевой провод. Для подключения устройств ввода-вывода к данному оборудованию также используйте только экранированные провода. Изменения или дополнения к данному пункту, не согласованные непосредственно со стороной, ответственной за соответствие правилам, могут сделать недействительным право пользователя на пользование данным оборудованием.

(Reprinted from the Code of Federal Regulations #47, part 15.193, 1993. Washington DC: Office of the Federal Register, National Archives and Records Administration, U.S. Government Printing Office.)

Федеральная комиссия по связи требования к воздействию радиочастоты



Любые изменения или модификация не одобренные стороной, ответственной за совместимость, аннулируют право пользователя пользоваться этим оборудованием. “Изготовитель заявил, что это устройство с помощью прошивки ограничено каналами с 1 по 11 на частоте 2.4ГГц, контролируемой в США.”

Это оборудование совместимо с ограничениями FCC по радиоизлучению, установленными для неконтролируемого окружения. Для удовлетворения требованиям FCC RF, пожалуйста избегайте прямого контакта с передающей антенной во время передачи. Конечные пользователи должны следовать инструкциям по эксплуатации для уменьшения воздействия радиочастоты.

Eee PC 1002HA / S101H:

Максимальные значения SAR (1г)

RT2700E (AW-NE766)

11g: 0.166 Вт/кг

11b: 0.098 Вт/кг

11n 20M: 0.157 Вт/кг

11n 40M: 0.132 Вт/кг

AR5B91 (AW-NE771)

11g: 0.165 Вт/кг

11b: 0.094 Вт/кг

11n 20M: 0.161 Вт/кг

11n 40M: 0.121 Вт/кг

Заявление соответствия европейской директиве (R&TTE 1999/5/EC)

Следующие пункты были выполнены и считаются уместными и достаточными:

- Существенные требования как в [part 3]
- Защита здоровья и безопасности как в [part 3.1a]
- Испытание электробезопасности в соответствии с [EN 60950]
- Защита от электромагнитных излучений в соответствии с [part 3.1b]
- Испытания на электромагнитную совместимость в [EN 301 489-1] & [EN 301]
- Испытания в соответствии с [489-17]
- Эффективное использование радиоспектра как в [part 3.2]
- Испытание радиоблоков в соответствии с [EN 300 328-2]

СЕ Предупреждение

Это продукт класса В, который может вызывать помехи в окружающей среде, в этом случае пользователь должен принять соответствующие меры.

IC Radiation Exposure Statement для Канады

Это оборудование совместимо с ограничениями IC по радиоизлучения, установленными неконтролируемого окружения. Для удовлетворения требованиям IC RF пожалуйста избегайте прямого контакта с передающей антенной во время передачи. Конечные пользователи должны следовать инструкциям по эксплуатации для уменьшения воздействия радиочастоты.

Действия зависят от двух следующих условий:

- Это устройство не создает помехи
- Это устройство создает помехи, включая помехи, которые приводят к нежелательным действиям устройства.

Для предотвращения помех для лицензированных служб(например каналы спутниковых систем) это устройство должно использоваться в помещении и подальше от окон для обеспечения максимального экранирования. Оборудование (или его передающая антенна), которое установлено снаружи подлежит лицензированию.

Поскольку сверхмощные радары расположенные как первичные пользователи (означает они имеют приоритет) в 5250-5350 МГц, эти радары могут вызвать помехи и/или повредить сетевые устройства.

Eee PC 1002HA / S101H:

Максимальные значения SAR (1г)

RT2700E (AW-NE766)

11g: 0.166 Вт/кг

11b: 0.098 Вт/кг

11n 20M: 0.157 Вт/кг

11n 40M: 0.132 Вт/кг

AR5B91 (AW-NE771)

11g: 0.165 Вт/кг

11b: 0.094 Вт/кг

11n 20M: 0.161 Вт/кг

11n 40M: 0.121 Вт/кг

Устройство и его антенна не должны располагаться рядом с другими антеннами и передатчиками.

Функция выбора кода страны отключена для продуктов, маркированных для US/CANADA.

Этот цифровой прибор класса [B] совместим с канадским ICES-003.

Каналы для Wireless в различных областях

С. Америка	2.412-2.462 ГГц	с 1 по 11 каналы
Япония	2.412-2.484 ГГц	с 1 по 14 каналы
Европа	2.412-2.472 ГГц	с 1 по 13 каналы

Ограничение беспроводного доступа во Франции

Некоторые области Франции имеют ограниченную полосу частот. В наихудшем случае максимальная разрешенная мощность:

- 10мВт для диапазона частот 2.4 ГГц (2400 МГц–2483.5 МГц)
- 100мВт для частот между 2446.5 МГц и 2483.5 МГц



Каналы с 10 по 13 работают в диапазоне с 2446.6 МГц по 2483.5 МГц

Возможности использования на открытом воздухе ограничены. В границах частных владений или в частных владениях публичных лиц использование возможно с предварительным согласованием с Министерством Обороны, при этом максимальная разрешенная мощность в диапазоне частот 2446.5–2483.5 МГц не должна превышать 100мВт. Использование на открытом воздухе в публичных местах не разрешается.

В департаментах, перечисленных ниже, для всего диапазона 2.4 ГГц:

- Максимальная разрешенная мощность внутри помещений 100мВт
- Максимальная разрешенная мощность на открытом воздухе 10мВт

Департаменты, использование в которых полосы частот 2400–2483.5 МГц разрешено при условии максимальной разрешенной мощности в пределах 100мВт в помещениях и 10мВт на открытом воздухе:

01 Ain Orientales	02 Aisne	03 Allier
05 Hautes Alpes	08 Ardennes	09 Ariège
11 Aude	12 Aveyron	16 Charente
24 Dordogne	25 Doubs	26 Drôme
32 Gers	36 Indre	37 Indre et Loire
41 Loir et Cher	45 Loiret	50 Manche

55 Meuse	58 Nièvre	59 Nord
60 Oise	61 Orne	63 Puy du Dôme
64 Pyrénées Atlantique	66 Pyrénées	67 Bas Rhin
68 Haut Rhin	70 Haute Saône	71 Saône et Loire
75 Paris	82 Tarn et Garonne	84 Vaucluse
88 Vosges	89 Yonne	90 Territoire de Belfort
94 Val de Marne		

Эти требования, вероятно, изменятся со временем, вы можете использовать сетевую беспроводную карту во многих районах Франции. Посетите сайт Органа регулирования телекоммуникций (ART) Франции для получения последней информации (www.art-telecom.fr).



Мощность вашей карты WLAN должна быть меньше 100мВт, но более 10мВт.

Правила безопасности UL

Согласно правилам UL 1459, касающимся средств телекоммуникации (телефонов), рассчитанных на электронное подключение к телекоммуникационной сети с рабочим напряжением, не превышающим 200В в точке максимума, 300В в полной амплитуде и 105В в рабочем режиме, установленных или используемых в соответствии с Государственным Электротехническим Кодексом (NFPA 70).

При использовании модема Eee PC, следует всегда выполнять следующие правила предосторожности для уменьшения риска возгорания и поражения током:

- Не пользуйтесь Eee PC у воды, например, возле ванны, раковины, кухонной мойки или стиральной машины, в сыром подвале или возле бассейна.
- Не пользуйтесь Eee PC во время грозы. Существует отдаленный риск поражения током от молнии.
- Не пользуйтесь Eee PC в непосредственной близости от места утечки газа.

Требования UL 1642, касающиеся использования первичных (одноразовых) и вторичных (заряжаемых) литиевых аккумуляторов в качестве источников питания для различных изделий. Эти аккумуляторы содержат металлический литий, или сплав лития, или ионы лития, и могут состоять из одной электронной ячейки или двух и более ячеек, объединенных в группы или параллельных, или из того и другого, конвертирующих химическую энергию в электрическую в результате обратимой или необратимой химической реакции.

- Не бросайте аккумуляторы от Еее РС в огонь, так как они могут взорваться. По поводу специальных инструкций по утилизации во избежание риска для жизни и здоровья людей, связанного с возгоранием или взрывами, обращайтесь к местным сводам правил.
- Не используйте сетевые адаптеры или аккумуляторы от других устройств во избежание риска для жизни и здоровья людей, связанного с возгоранием или взрывами. Используйте только сертифицированные UL сетевые адаптеры и аккумуляторы, приобретенные у производителя или официального продавца.

Правила электробезопасности

Изделие потребляет ток до 6А. Для его эксплуатации необходимо использовать шнур питания аналогичный H05VV-F, 3G, 0.75мм² или H05VV-F, 2G, 0.75мм².



Символ перечеркнутого мусорного бака означает, что этот продукт(электрическое, электронное оборудование и содержащий ртуть аккумулятор) не следует выбрасывать в обычный мусор. Ознакомьтесь с правилами утилизации таких продуктов.

Положения по литию (для литиево-ионных батарей)



CAUTION! Danger of explosion if battery is incorrectly replaced. Replace only with the same or equivalent type recommended by the manufacturer. Dispose of used batteries according to the manufacturer's instructions. (English)



ATTENZIONE! Rischio di esplosione della batteria se sostituita in modo errato. Sostituire la batteria con un una di tipo uguale o equivalente consigliata dalla fabbrica. Non disperdere le batterie nell'ambiente. (Italian)



VORSICHT! Explosionsgefahr bei unsachgemäßen Austausch der Batterie. Ersatz nur durch denselben oder einem vom Hersteller empfohlenem ähnlichen Typ. Entsorgung gebrauchter Batterien nach Angaben des Herstellers. (German)



ADVARSEL! Lithiumbatteri - Eksplosionsfare ved fejlagtig håndtering. Udskiftning må kun ske med batteri af samme fabrikat og type. Levér det brugte batteri tilbage til leverandøren. (Danish)



WARNING! Explosionsfara vid felaktigt batteribyte. Använd samma batterityp eller en ekvivalent typ som rekommenderas av apparattillverkaren. Kassera använt batteri enligt fabrikantens instruktion. (Swedish)



VAROITUS! Paristo voi räjähtää, jos se on virheellisesti asennettu. Vaihda paristo ainoastaan laitevalmistajan suosittelemaan tyyppiin. Hävitä käytetty paristo valmistajan ohjeiden mukaisesti. (Finnish)



ATTENTION! Il y a danger d'explosion s'il y a remplacement incorrect de la batterie. Remplacer uniquement avec une batterie du même type ou d'un type équivalent recommandé par le constructeur. Mettre au rebut les batteries usagées conformément aux instructions du fabricant. (French)



ADVARSEL! Eksplosjonsfare ved feilaktig skifte av batteri. Benytt samme batteritype eller en tilsvarende type anbefalt av apparatfabrikanten. Brukte batterier kasseres i henhold til fabrikantens instruksjoner. (Norwegian)



標準品以外の使用は、危険の元になります。交換品を使用する場合、製造者に指定されるものを使って下さい。製造者の指示に従って処理して下さい。
(Japanese)

Информация об авторских правах

Никакая часть этого руководства, включая изделия и программное обеспечение, описанные в нем, не может быть дублирована, передана, преобразована, сохранена в системе поиска или переведена на другой язык в любой форме или любыми средствами, кроме документации, хранящейся покупателем с целью резервирования, без специального письменного разрешения ASUSTeK COMPUTER INC. (ASUS).

ASUS предоставляет данное руководство “как есть” без гарантии любого типа, явно выраженной или подразумеваемой, включая неявные гарантии или условия получения коммерческой выгоды или пригодности для конкретной цели, но не ограничиваясь этими гарантиями и условиями. Ни при каких обстоятельствах компания ASUS, ее директора, должностные лица, служащие или агенты не несут ответственности за любые косвенные, специальные, случайные или являющиеся следствием чего-либо убытки (включая убытки из-за потери прибыли, потери бизнеса, потери данных, приостановки бизнеса и т.п.), даже если ASUS сообщила о возможности таких убытков, возникающих из-за любой недоработки или ошибки в данном руководстве или продукте.

Продукты и названия корпораций, имеющиеся в этом руководстве могут быть зарегистрированными торговыми марками или авторскими правами соответствующих компаний, и используются только для идентификации или объяснения без намерений что-либо нарушить.

Технические характеристики и сведения, содержащиеся в данном руководстве, представлены только для информативного использования, и могут быть изменены в любое время без уведомления, и не должны быть истолкованы как обязательства ASUS. ASUS не берет на себя никакой ответственности или обязательств за любые ошибки или неточности в данном руководстве, включая изделия или программное обеспечение, описанные в нем.

Copyright © 2008 ASUSTeK COMPUTER INC. Все права защищены.

Ограничение ответственности

НИ ПРИ КАКИХ ОБСТОЯТЕЛЬСТВАХ ASUS НЕ БУДЕТ НЕСТИ ОТВЕТСТВЕННОСТЬ В ЛЮБЫХ ИЗ СЛЕДУЮЩИХ СЛУЧАЕВ: (1) ПРЕТЕНЗИИ К ВАМ В СВЯЗИ С УБЫТКАМИ ТРЕТЬИХ ЛИЦ; (2) ПОТЕРИ ИЛИ ПОВРЕЖДЕНИЯ ВАШИХ ЗАПИСЕЙ ИЛИ ДАННЫХ; ИЛИ (3) СПЕЦИАЛЬНЫЙ, СЛУЧАЙНЫЙ ИЛИ КОСВЕННЫЙ ЛИБО КАКОЙ-ЛИБО СОПРЯЖЕННЫЙ ЭКОНОМИЧЕСКИЙ УЩЕРБ (ВКЛЮЧАЯ УПУЩЕННУЮ ВЫГОДУ ИЛИ ПОТЕРИ СБЕРЕЖЕНИЙ), ДАЖЕ ЕСЛИ ASUS, ЕЕ ПОСТАВЩИКИ ИЛИ РЕСЕЛЛЕР БЫЛИ УВЕДОМЛЕНЫ О ВОЗМОЖНОСТИ ИХ ВОЗНИКНОВЕНИЯ.

Сервис и поддержка

Посетите наш сайт <http://support.asus.com>