

Tableta ASUS

IN SEARCH OF INCREDIBLE

Manual de usuario



Carga del dispositivo

Asegúrese de cargar completamente su Tableta ASUS antes de utilizarla en modo batería durante períodos de tiempo prolongados. Recuerde que el adaptador carga su Tableta ASUS mientras está enchufado a una toma de corriente (CA). Tenga en cuenta que su Tableta ASUS tarda más tiempo en cargarse mientras está en uso.

¡IMPORTANTE! No deje su Tableta ASUS conectada a la fuente de alimentación una vez completada la carga. Tableta ASUS no está diseñada para dejarse conectado a la fuente de alimentación durante un periodo de tiempo prolongado.

Precauciones en los aviones

Póngase en contacto con el personal de la aerolínea para conocer las restricciones que debe seguir cuando utilice su Tableta ASUS durante un vuelo.

¡IMPORTANTE! Su Tableta ASUS puede ser inspeccionada por máquinas de rayos X (utilizadas en elementos colocados en cintas transportadoras) pero no se puede exponer a detectores magnéticos o exploradores de mano.

Precauciones de Seguridad

Esta Tableta ASUS debe utilizarse únicamente en entornos con temperaturas ambiente que oscilen entre los 0 °C (32 °F) y los 35 °C (95 °F).

La exposición continuada a temperaturas extremadamente altas o bajas puede reducir y acortar el período de vida útil de la batería. Para garantizar el rendimiento óptimo de la batería, asegúrese de que se expone a una temperatura ambiental recomendada.

Contenido del paquete



Tableta ASUS



Adaptador de alimentación



Clip de expulsión de la bandeja Micro-SIM



Cable Micro-USB



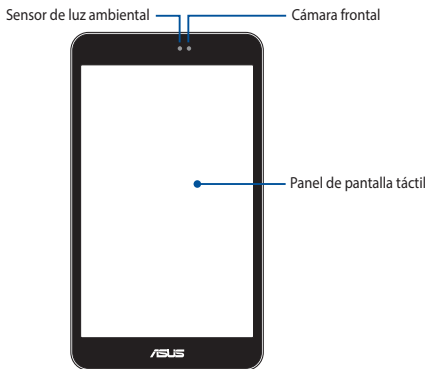
Documentos técnicos y tarjeta de garantía

NOTAS:

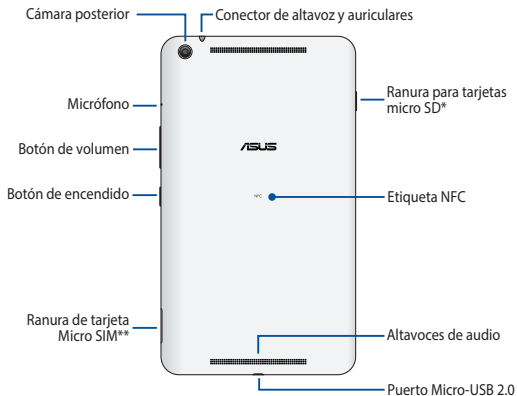
- Si cualquiera de los artículos falta o está dañado, póngase en contacto con su distribuidor.
 - El adaptador de alimentación incluido varía en función del país o región.
-

Su Tableta ASUS

Vista frontal



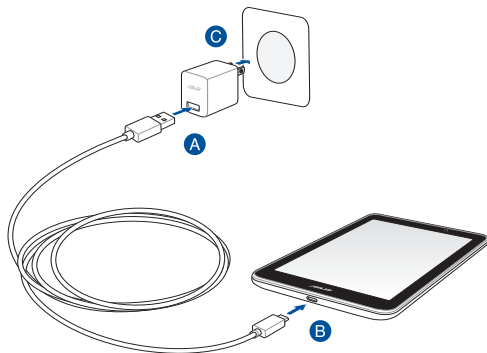
Vista trasera



* La ranura para tarjetas microSD admite formatos de tarjeta microSD, microSDHC y microSDXC.

** La ranura para tarjetas micro-SIM es compatible con las bandas de red LTE, WCDMA y GSM.

Carga de su Tableta ASUS



Para cargar su Tableta ASUS:

- A** Conecte el cable USB al adaptador de alimentación.
- B** Enchufe el conector micro-USB a su Tableta ASUS.
- C** Enchufe el adaptador de alimentación a una toma de corriente eléctrica conectada a tierra.



Cargue su Tableta ASUS durante ocho horas antes de utilizarla por primera vez en el modo de batería.

¡IMPORTANTE!

- Utilice solamente el adaptador de alimentación y el cable micro-USB incluidos para cargar su Tableta ASUS. Si utiliza un adaptador de alimentación diferente puede dañar su Tableta ASUS.
 - Retire la película protectora del adaptador de alimentación y del cable micro-USB antes de cargar su Tableta ASUS para evitar riesgos o lesiones.
 - Asegúrese de enchufar el adaptador de alimentación a la toma de corriente con unos valores nominales de entrada adecuados. El voltaje de salida de este adaptador es 5,2 VCC, 1,35 A.
 - Cuando utilice su Tableta ASUS conectada a la red eléctrica, la toma de corriente deberá estar cerca de la unidad.
 - No coloque ningún objeto sobre su Tableta ASUS.
-

NOTAS:

- Su Tableta ASUS se puede cargar a través del puerto USB del equipo solamente cuando se encuentra en el modo de suspensión (pantalla apagada) o apagado.
 - La carga a través de un puerto USB de un equipo tardará más tiempo en completarse.
 - Si su PC no proporciona suficiente energía para cargar su Tableta ASUS, cárguela a través de una toma de corriente eléctrica con conexión a tierra.
-

Instalación de la tarjeta micro-SIM

Para poder enviar mensajes de texto o conectarse a una red de banda ancha móvil utilizando su Tableta ASUS, necesitará instalar una tarjeta micro-SIM (Subscriber Identity Module, es decir, Módulo de identificación de abonado).

Para instalar una tarjeta micro-SIM:

1. Oriente el dispositivo tal y como se muestra y, a continuación, inserte la punta del pin de expulsión de la bandeja de tarjeta micro-SIM incluido para extraer la bandeja de tarjeta micro-SIM.



2. Tire de la bandeja de tarjeta micro-SIM y coloque la tarjeta micro-SIM en la bandeja con los contactos metálicos orientados hacia abajo.



3. Alinee y vuelva a insertar la bandeja para tarjetas micro-SIM en la ranura.



Apéndices

Declaración de conformidad EC

Este producto cumple las normativas de la directiva 1999/5/EC de R&TTE. Puede descargar la declaración de conformidad desde <http://support.asus.com>.

Limitación de responsabilidad

Pueden darse casos en los que a causa de un fallo en una pieza de ASUS u otra responsabilidad, tenga derecho a obtener una compensación por daños y perjuicios de ASUS. En cada uno de esos casos, independientemente de la base que le dé derecho a reclamar daños y perjuicios de ASUS, la responsabilidad de ASUS no será superior a los daños y perjuicios causados por daños personales (incluida la muerte) y daños ocasionados a bienes inmuebles y bienes personales tangibles; o a cualquier otro daño real y directo que resulte de la omisión o incumplimiento de obligaciones legales contempladas en esta Declaración de garantía, hasta el precio contractual indicado de cada producto.

ASUS solamente se responsabilizará de, o le indemnizará por, la pérdida, los daños o las reclamaciones contractuales o extracontractuales, o incumplimientos contemplados en esta Declaración de garantía.

Esta limitación también se aplica a los proveedores de ASUS y a su distribuidor. Es lo máximo por lo que ASUS, sus proveedores y su distribuidor serán conjuntamente responsables.

BAJO NINGUNA CIRCUNSTANCIA ASUS SE RESPONSABILIZARÁ DE NADA DE LO SIGUIENTE: (1) RECLAMACIONES DE TERCEROS CONTRA USTED POR DAÑOS; (2) PÉRDIDA DE, O DAÑO A, SU INFORMACIÓN GUARDADA O SUS DATOS; O (3) DAÑOS ESPECIALES, INCIDENTALES O INDIRECTOS O CUALQUIER DAÑO CONSECUENTE ECONÓMICO (INCLUIDA LA PÉRDIDA DE BENEFICIOS O AHORROS), AUNQUE ASUS, SUS PROVEEDORES O SU DISTRIBUIDOR HUBIERA SIDO INFORMADO DE TAL POSIBILIDAD.

Prevención de pérdida de audición

Para prevenir posibles lesiones auditivas, no escuche el dispositivo a volúmenes elevados durante periodos de tiempo prolongados.



A pleine puissance, l'écoute prolongée du baladeur peut endommager l'oreille de l'utilisateur.

Para Francia, los auriculares para este dispositivo cumplen el estándar de nivel de presión sonora EN 50332-1:2000 y/o EN50332-2:2003 exigido por el Artículo francés L.5232-1.

Advertencia de la marca CE



Marca CE para dispositivos con LAN inalámbrica o Bluetooth

Este equipo cumple los requisitos de la directiva 1999/5/EC del Parlamento y la Comisión Europeos de 9 de marzo de 1999 que rige los equipos de radio y telecomunicación y el reconocimiento mutuo de conformidad.

El valor CE SAR más elevado para este dispositivo es de 1,17 W/Kg.

Este equipo puede ser utilizado en:

AT	BE	BG	CH	CY	CZ	DE	DK
EE	ES	FI	FR	GB	GR	HU	IE
IT	IS	LI	LT	LU	LV	MT	NL
NO	PL	PT	RO	SE	SI	SK	TR

Información de exposición a radiofrecuencias (SAR) - CE

Este dispositivo cumple los requisitos de la Unión Europea (1999/519/EC) relacionados con la limitación de la exposición del público general a campos electromagnéticos en lo que se refiere a la protección de la salud.

Los límites son parte de amplias recomendaciones para la protección del público general. Estas recomendaciones han sido desarrolladas y comprobadas por organizaciones científicas independientes a través de frecuentes y minuciosas evaluaciones de estudios científicos. La unidad de medición para el límite recomendado del Consejo Europeo para dispositivos móviles es la "Tasa de absorción específica" (SAR, Specific Absorption Rate) y el límite SAR medio es de 2,0 W/Kg sobre 10 gramos de tejido corporal. Cumple el requisito de la Comisión internacional sobre la protección contra radiaciones no ionizantes (ICNIRP, International Commission on Non-Ionizing Radiation Protection).

En el caso de uso junto al cuerpo, este dispositivo se ha probado y cumple las pautas de exposición ICNIRP y el estándar europeo EN 62209-2 y EN 50566. Los valores SAR se miden con el dispositivo separado del cuerpo a una distancia de 1,5 cm mientras transmite al máximo nivel de potencia de salida certificada en todas las bandas de frecuencia del dispositivo móvil.

Requisitos de Seguridad en la Corriente

Los productos con corriente eléctrica alcanzando hasta 6A y pesando más de 3Kg deben usar cables aprobados, más grandes o iguales a: H05VV-F, 3G, 0,75mm² o H05VV-F, 2G, 0,75mm².

Servicios de reciclaje y recuperación de ASUS

Los programas de reciclaje y recuperación de productos de ASUS están totalmente comprometidos con las normativas más exigentes relacionadas con la protección de nuestro medio ambiente. Creemos en la oferta de soluciones para que usted sea capaz de reciclar responsablemente nuestros productos, pilas y otros componentes así como los materiales de embalaje. Visite la página Web <http://csr.asus.com/english/Takeback.htm> para obtener información de reciclaje detallada en las diferentes regiones.

Aviso relacionado con el revestimiento

¡IMPORTANTE! Para proporcionar aislamiento eléctrico y mantener la seguridad eléctrica, se aplica un recubrimiento para aislar al dispositivo, excepto en las áreas en las que se encuentran los puertos de E/S.

Aviso Green ASUS

ASUS dedica grandes esfuerzos a crear productos y embalajes inocuos para la salud de los consumidores y con un impacto mínimo en el medioambiente. La reducción del número de páginas de este manual reduce las emisiones de carbono. Para obtener el manual de usuario detallado e información relacionada, consulte el manual de usuario incluido en su Tableta ASUS o visite el sitio de soporte técnico de ASUS en <http://support.asus.com/>.

Directrices para una eliminación adecuada del producto



Existe riesgo de explosión si la batería se reemplaza por una de tipo incorrecto. Deshágase de las baterías usadas conforme a las instrucciones.



NO arroje la batería a la basura doméstica. El icono de la papelera indica que la batería no debe arrojarse a la basura municipal.



NO arroje su Tableta ASUS a la basura doméstica. Este producto se ha diseñado para permitir la reutilización adecuada y el reciclaje de sus componentes. El icono de la papelera indica que el producto y sus componentes (eléctricos, electrónicos y pila de botón) no deben ser arrojados a la basura municipal. Consulte la normativa local aplicable para desechos electrónicos.



NO arroje su Tableta ASUS al fuego. NO cortocircuite los contactos. NO desmonte su Tableta ASUS.

Información de propiedad intelectual

Ninguna parte de este manual, incluidos los productos y el software descritos en él, se puede reproducir, transmitir, transcribir, almacenar en un sistema de recuperación, ni traducir a ningún idioma, de ninguna forma ni por ningún medio, excepto la documentación que el comprador mantiene como copia de seguridad, sin el permiso por escrito de ASUSTek COMPUTER, INC. ("ASUS").

ASUS y el logotipo de Tableta ASUS son marcas comerciales de ASUSTek Computer Inc.

La información contenida en este documento puede verse sujeta a cambios sin previo aviso.

Copyright © 2014 ASUSTek COMPUTER INC. Todos los derechos reservados

Nombre del modelo: K015 (ME581CL)

Fabricante	ASUSTek COMPUTER INC.
Dirección, Ciudad	4F, No. 150, LI-TE RD., PEITOU, TAIPEI 112, TAIWAN
Representante Autorizado en Europa	ASUS COMPUTER GmbH
Dirección, Ciudad	HARKORT STR. 21-23, 40880 RATINGEN
País	GERMANY

EC Declaration of Conformity



We, the undersigned,

Manufacturer:	ASUSTeK COMPUTER INC.
Address:	4F, No. 150, LI-TE Rd., PEITOU, TAIPEI 112, TAIWAN
Authorized representative in Europe:	ASUS COMPUTER GmbH
Address, City:	HARKORT STR. 21-23, 40880 RATINGEN
Country:	GERMANY

declare the following apparatus:

Product name :	ASUS Tablet
Model name :	K015

conform with the essential requirements of the following directives:

2004/108/EC-EMC Directive

<input checked="" type="checkbox"/> EN 55022:2010+AC:2011	<input checked="" type="checkbox"/> EN 55024:2010
<input checked="" type="checkbox"/> EN 61000-3-2:2006+A2:2009	<input checked="" type="checkbox"/> EN 61000-3-3:2013
<input type="checkbox"/> EN 55013:2001+A1:2003+A2:2006	<input type="checkbox"/> EN 55020:2007+A11:2011

1999/5/EC-R&TTE Directive

<input checked="" type="checkbox"/> EN 300 328 V1.8.1	<input checked="" type="checkbox"/> EN 301 489-1 V1.9.2(2011-09)
<input checked="" type="checkbox"/> EN 300 440-1 V1.6.1(2010-08)	<input checked="" type="checkbox"/> EN 301 489-3 V1.6.1
<input checked="" type="checkbox"/> EN 300 440-2 V1.4.1(2010-08)	<input type="checkbox"/> EN 301 489-4 V1.4.1(2009-05)
<input checked="" type="checkbox"/> EN 301 511 V9.0.2(2003-03)	<input checked="" type="checkbox"/> EN 301 489-7 V1.3.1(2005-11)
<input checked="" type="checkbox"/> EN 301 908-1 V6.2.1	<input type="checkbox"/> EN 301 489-9 V1.4.1(2007-11)
<input type="checkbox"/> EN 301 908-2 V5.2.1(2011-07)	<input checked="" type="checkbox"/> EN 301 489-17 V2.2.1(2012-09)
<input checked="" type="checkbox"/> EN 301 893 V1.7.1(2011-11)	<input checked="" type="checkbox"/> EN 301 489-24 V1.5.1(2010-09)
<input type="checkbox"/> EN 302 544-2 V1.1.1(2009-01)	<input type="checkbox"/> EN 302 326-2 V1.2.2(2007-06)
<input type="checkbox"/> EN 302 623 V1.1.1(2009-01)	<input type="checkbox"/> EN 302 326-3 V1.3.1(2007-09)
<input type="checkbox"/> EN 50360:2001	<input type="checkbox"/> EN 301 357-2 V1.4.1(2008-11)
<input checked="" type="checkbox"/> EN 62479:2010	<input checked="" type="checkbox"/> EN 302 291-1 V1.1.1(2005-07)
<input type="checkbox"/> EN 50385:2002	<input checked="" type="checkbox"/> EN 302 291-2 V1.1.1(2005-07)
<input checked="" type="checkbox"/> EN 62311:2008	
<input checked="" type="checkbox"/> EN 50566:2013	
<input checked="" type="checkbox"/> EN 62209-2:2010	

2006/95/EC-LVD Directive

<input checked="" type="checkbox"/> EN 60950-1 / A12:2011	<input type="checkbox"/> EN 60065:2002 / A12:2011
---	---

2009/125/EC-ErP Directive

<input type="checkbox"/> Regulation (EC) No. 1275/2008	<input checked="" type="checkbox"/> Regulation (EC) No. 278/2009
<input type="checkbox"/> Regulation (EC) No. 642/2009	<input type="checkbox"/> Regulation (EC) No. 617/2013

2011/65/EU-RoHS Directive

Ver. 140331

CE marking

CE 2200 ①

(EC conformity marking)

Position : CEO

Name : Jerry Shen

Declaration Date: 16/08/2014

Year to begin affixing CE marking: 2014

Signature : _____



support.asus.com



1 5 0 6 0 - 4 4 3 0 8 0 0 0