

ASUS®

Eee Note



EA-800

使用手冊

T6284

3.00 版

2011 年 1 月

版權所有・不得翻印 © 2011 華碩電腦

本使用手冊包括但不限於其所包含的所有資訊受到著作權法之保護，未經華碩電腦股份有限公司（以下簡稱「華碩」）許可，不得任意地仿製、拷貝、謄抄、轉譯或為其他使用或處分。本使用手冊沒有任何型式的擔保、立場表達或其它暗示。若有任何因本使用手冊或其所提到之產品的所有資訊，所引起直接或間接的資料流失、利益損失或事業終止，華碩及其所屬員工恕不為其擔負任何責任。除此之外，本使用手冊所提到的產品規格及資訊僅供參考，內容亦會隨時更新，恕不另行通知。華碩不負責本使用手冊的任何錯誤或疏失。

本使用手冊中所提及的產品名稱僅做為識別之用，而前述名稱可能是屬於其他公司的註冊商標或是著作權。

目錄

安全性須知	5
安全與法令注意事項	6
1 認識您的裝置	7
包裝盒內容物	7
認識您的 Eee Note	8
2 開始使用	10
連接電源充電器	10
開啟/關閉裝置電源	11
使用手寫筆	12
使用讀卡機	13
建立無線網路連線	13
3 使用您的裝置	15
主畫面	15
筆記	17
電子書	20
照相	23
語音備忘	24
文字備忘	26
相片	28
音樂	29
計算機	30
字典	30
設定	31
資源回收筒	33
瀏覽器（實驗版）	33
Bubble Breaker	33
數獨	34
連接電腦	35
4 配件	41
安裝皮套	41

5 疑難排解	43
附錄	45
Notices	45
華碩的連絡資訊.....	47

安全性須知



當您要清潔機身表面時，請使用溫和的清潔劑並以溫水加以稀釋後，以乾布沾取擦拭髒污。



請勿將本產品放置在容易搖晃的地方。



請保持本產品在乾燥的環境下使用，避免接觸雨水、溼氣、液體等。



本產品的建議操作環境之溫度為 5°C 至 35°C 之間。



請勿將其他物體置於本產品上，以免造成本產品故障或螢幕刮傷。



請勿將本產品置於高溫的環境或直接曝曬於陽光下。

安全與法令注意事項

1. 用電安全：請使用包裝盒內容物中的 USB 電源充電器為您的裝置充電，請勿將其他充電器使用於本產品以免造成故障及危險，產品僅能使用標示於電壓功率標籤上的規定電源類型，若您不確定所需的電源類型，請洽詢您的授權服務商或當地電力公司。請勿自行嘗試拆解裝置和配件。
2. 直接日曬的安全措施：將此產品遠離過度潮濕及極端溫度的環境。請勿將產品放置在車輛中，或溫度超過攝氏60度(華氏140度)的環境中，及日光或紫外線直接曝曬環境下，這些地方可能會造成產品損壞。
3. 防止聽力受損：使用耳機時，如果音量一直維持在最高狀態，長久下來，可能導致永久性的聽力受損。
4. 環境限制：請勿在以下區域使用本產品：加油站、燃料庫、化學工廠、任何正在進行爆破工程的場所，可能含有引發爆炸氣體的環境及空氣中含有化學藥品或微粒粒子的區域，在這些環境下應避免使用產品，務必關閉電源，避免在潮濕地區使用裝置，避免在溫差過大環境使用裝置，請勿將任何物體塞入插槽空間或裝置其他開口部分。本產品的建議操作環境之溫度為 5°C 至 35°C 之間。
5. 無線電波的安全預防措施：避免在金屬結構附近使用您的裝置，避免在強烈電磁來源的附近使用輻射物品，只能使用原廠製造商所核准的配件，射頻電信終端設備之使用不得影響飛航安全，本產品可能造成醫療設備故障。大多數的醫院和診所皆禁止使用本裝置。
6. 您的裝置發射出來的電磁波皆遠低於 NCC 法規所規定電磁波輻射限制。『減少電磁波影響，請妥適使用』。
7. 一般預防措施：請勿在螢幕和裝置上施加過大的壓力，以免造成損傷，除非操作手冊說明，請勿自行維修任何產品，如果裝置中任何零件需要維修，應交由授權的技術人員或供應商執行。請在使用頭戴式耳機前先調低音量，清潔前先將產品插頭拔掉。
8. 本產品之電源充電器適用於 100V - 120V 之電壓。
9. 管理機構識別：基於管理識別之目的，本產品的型號為 EA-800、EA-800 4GB、EA-800 16GB。

1 認識您的裝置

包裝盒內容物

	
Eee Note 及手寫筆	快速使用指南
	
micro USB 訊號線	USB 電源充電器
	
精美皮套	產品保固卡



在您拿到本產品包裝盒之後，請先檢查以上所列出的各項配備是否齊全。若是任何一項配件有損壞或短缺，請儘速與您的經銷商連絡。

認識您的 Eee Note



-
- 1 錄音孔**
錄音孔位於收納手寫筆的溝槽中，用以錄製音訊檔案。

 - 2 手寫觸控螢幕**
請使用手寫筆輕觸手寫觸控螢幕以操作裝置，或是使用各項功能。

 - 3 回上一頁**
按下此按鈕可回到上一畫面或選單。

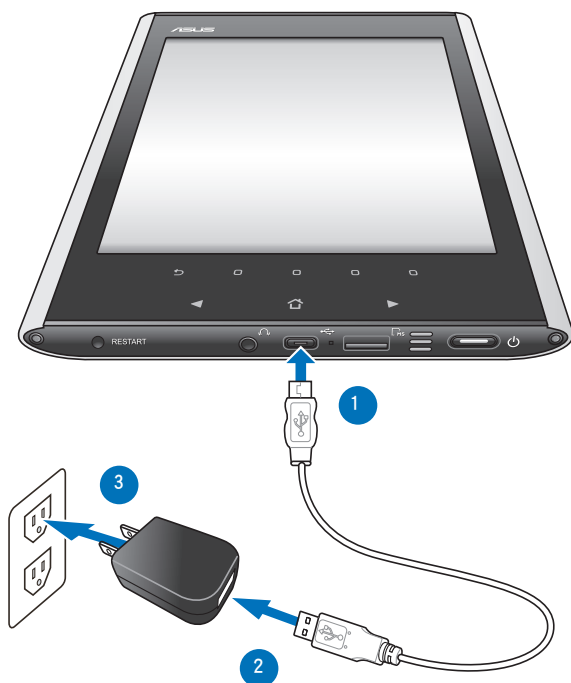
 - 4 觸控按鍵**
各按鈕功能將顯示於控制列。

 - 5 方向按鍵**
於主畫面中可使用 ◀/▶ 選擇功能項目。
當閱讀電子書時，請按下 ◀/▶ 翻頁至下一頁或上一頁。
-

-
- 6 主畫面按鈕**
按下此按鈕可回到主畫面。
-
- 7 重新啟動按鈕**
請使用手寫筆按下此按鈕以重新啟動裝置。
-
- 8 耳機插孔**
此插槽用以連接耳機接頭。當連接耳機接頭後，裝置內建的音效喇叭將自動關閉。
-
- 9 micro USB 插槽**
此插槽用以連接 micro USB 訊號線。
-
- 10 microSD 記憶卡插槽**
此插槽用以安裝 microSD 記憶卡。
-
- 11 音效喇叭**
本裝置內建有高品質音效喇叭。
-
- 12 電源按鈕**
按下此按鈕以開啟/關閉裝置電源。
-
- 13 手寫筆**
請使用手寫筆於手寫觸控螢幕上寫字、畫圖，或是點選項目。
-
- 14 相機鏡頭**
本裝置內建有相機鏡頭，可截取靜態影像。
-

2 開始使用

連接電源充電器



請依照以下步驟為裝置充電：

1. 請將 micro USB 訊號線連接至 USB 電源充電器。
2. 請將 micro USB 訊號線的另一端連接至裝置。
3. 請將 USB 電源充電器連接至插座（100V-120V）。



- 您也可以將 micro USB 訊號線連接至電腦為裝置進行充電。
- 您的裝置每次充滿電後可連續閱讀或做筆記 13 小時。

開啟/關閉裝置電源

- 請長按電源按鈕 3 秒以開啟裝置電源。
- 請長按電源按鈕 3 秒以關閉裝置電源。



欲設定休眠模式時，請依照以下步驟進行設定：



休眠模式的預設值為開啟，當您一段時間未使用裝置，或是按下電源按鈕時，您的裝置即會進入休眠模式。

1. 請由主畫面點選 **設定** > **自動待機** > **進入設定**。
2. 由自動待機選單中選擇您欲設定的時間後，點選 **確定**。

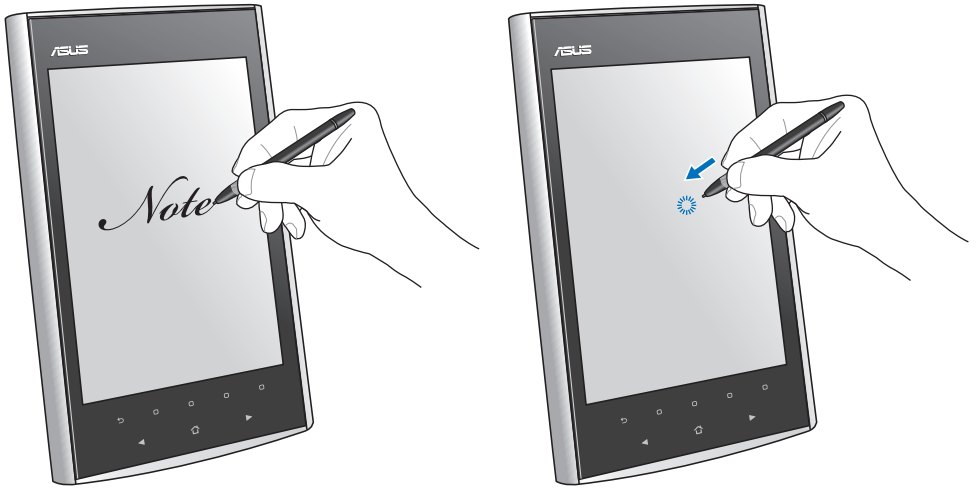
請依照以下步驟，將裝置由休眠模式喚起：

- 請按下電源按鈕即可恢復待機模式。

使用手寫筆

裝置上方附有一隻手寫筆以方便您操控本裝置。

- 您可以使用手寫筆於本裝置的螢幕上選擇功能選單、書寫或是繪圖。
- 請利用手寫筆選擇欲選擇的功能選項或檔案。



請將手寫筆存放於裝置上方的凹槽。請注意凹槽一端有對齊線，請將筆尾對齊放入。



手寫筆請妥善保管使用，避免摔落地面影響功能。

使用讀卡機

本產品提供 microSD 記憶卡插槽，您可以藉由 microSD 記憶卡增加裝置的儲存容量，方便您讀取更多的檔案或資料。

請依照以下步驟置入 microSD 記憶卡：

1. 找到位於機身下方的 microSD 記憶卡插槽。
2. 將 microSD 記憶卡對準插槽置入。



ePub、PDF 文件請放入 microSD 根目錄/ **book** 資料夾中；mp3 檔案請放入 microSD 根目錄/ **music** 資料夾中；JPG、BMP、GIF、PNG 檔案請放入 microSD 根目錄/ **photo** 資料夾中；其他 txt 及 office 檔案請參考 [連接電腦](#) 的說明。

建立無線網路連線

您的裝置內建有無線網路功能，可使用無線網路連線。連接無線網路後，您可以使用網際網路及其他需網路連線才能使用的功能。當您打開瀏覽器或使用雲端服務，如線上書城、上傳至 EverNote 等，無線網路將會自動開啟。

請依照以下步驟建立無線網路連線：

1. 請由主畫面點選 **設定 > 設定無線網路 > 進入設定**。
2. 裝置將會自動尋找可使用的無線網路。
3. 請由清單中點選欲連線的無線網路。
4. 若有需要時，請輸入 **SSID** 及 **密碼**，接著點選 **連線測試**。



點選密碼欄位可顯示螢幕鍵盤，請利用螢幕鍵盤輸入密碼。



3 使用您的裝置

主畫面

主畫面可以讓您快速開啟 筆記、電子書、照相、語音備忘、文字備忘、相片、音樂、計算機、字典、設定、資源回收筒、瀏覽器（實驗版）、Bubble Breaker 和 數獨 等功能。

請使用手寫筆來操作狀態列、搜尋列、應用程式列表及控制列；觸控按鍵請使用手指點選操作。

- 狀態列：可點選各圖示進行設定。
- 搜尋列：可搜尋裝置中的各式文件。
- 應用程式列表：可開啟各項應用程式。
- 控制列：可使用一般常用操作。



狀態列

狀態列位於裝置畫面的上方，在您使用裝置時可以隨時點選狀態列的各個圖示進行設定。



本圖示出現時表示本裝置安裝有 microSD 記憶卡。選擇 **重新掃描** 裝置將會重新載入 microSD 記憶卡中的檔案。選擇 **退出** 可移除 microSD 記憶卡。



本圖示為裝置機身下方觸控按鍵的開關，請選擇 **開啟** 或 **關閉**。



本功能可以調整音效喇叭的音量，請拖曳調整桿選取音量大小。



本功能可以設定無線網路，請選擇 **開啟無線網路** 或 **無線網路設定**。



本功能可以顯示裝置電池的剩餘電量。

01:52 PM

本功能可以更改日期與時間，請點選 **設定日期與時間**。

筆記

請由主畫面點選 **筆記** 開始使用本功能。

新增/編輯筆記

請依照以下方式新增/編輯筆記：

1. 請由主畫面上點選 **筆記**。
2. 請選擇 **新增筆記** 以開新檔案，或是選擇開啟已儲存的筆記檔案。
3. 請點選畫面上方功能列表的任一圖示以使用該功能編輯筆記。
4. 編輯完成後請點選 **儲存** 儲存檔案。



功能列表

功能列表位於筆記編輯頁面的上方，提供多種功能幫助您順利編輯筆記。

功能列表



2010.09.07
Untitled Name

此欄位的日期代表此筆記檔案建立的時間，點選此欄位可更改筆記檔案的檔名。



本功能可以跳至指定的筆記頁面，或是總覽筆記的所有頁面。點選 **頁** 後請由下方的調整桿拖曳欲瀏覽的頁面，或是選擇 **總覽** 檢視所有頁面。



本功能可以將筆記匯出至 microSD 記憶卡，並儲存為 GIF 格式之圖檔。使用本功能前請插入 microSD 記憶卡。



本功能可以為筆記添加標籤以方便搜尋。請於空白欄位中輸入標籤名稱，選擇 **新增**。



本功能可以在筆記中插入相片或是開啟相機拍照後插入至筆記中。插入相片時可編輯相片大小及翻轉，按下 **貼上** 後還可拖拉相片位置，完成按下 **套用** 後可繼續編輯筆記，或是在相片上塗鴉。



本功能可以復原至上一步驟。



本功能可以重做已復原的步驟。



本功能可以選擇筆畫的顏色，共有 **淺灰**、**深灰**、**黑** 三種選擇。



本功能可以使用橡皮擦功能，共有 **小**、**普通**、**大** 三種選擇。



本功能可以選擇筆觸種類，共有 **鉛筆**、**鋼珠筆**、**簽字筆**、**沾水筆**、**螢光筆** 五種選擇。



本功能可以刪除編輯中的頁面，請按下 **確定** 以刪除頁面。




本功能可以選擇筆記的樣式，請選擇欲使用的樣式後按下 **確定**。



本功能可以新增筆記頁，新增加的筆記頁會置於所有頁面的最後一頁。

筆記管理功能

請點選  進行筆記管理。

筆記管理功能包含以下六個功能：

- **上鎖**：選取的檔案將會上鎖，開啟時需輸入密碼。
- **解鎖**：將上鎖的檔案解鎖。
- **合併到**：將選取的筆記檔案與其他筆記檔案合併，請選取欲合併的筆記檔案後按下 **確定**。



使用 **上鎖/解鎖** 功能前，請先由 **設定 > 安全設定 > 進入設定** 設定安全密碼。

- **重新命名**：重新命名選取筆記的檔案名稱，請使用螢幕鍵盤輸入新的檔案名稱後，按下 **確定**。
- **刪除**：刪除選取的筆記檔案，請按下 **確定** 刪除檔案。
- **上傳至 Evernote**：將筆記檔案上傳至 Evernote 網站的網路空間，進行資料分享。



上傳筆記前，您必須先至 Evernote 的網站 (<http://www.evernote.com/>) 註冊會員帳號。帳號申請完畢後，請由 **設定 > 雲端服務** 中進行帳號設定。

電子書


請由主畫面點選 **電子書** 開始使用本功能。

請依照以下步驟，使用電子書功能：



- 有些由網路上下載的付費電子書可能含有數位著作權管理（Digital Rights Management，DRM），欲開啟這類型的檔案，您必須使用 Adobe 的會員帳號。
- 請至 Adobe 的會員網站（<http://www.adobe.com/tw>），於左上角點選 **您的帳戶** 申請帳號。帳號申請完畢後，請由 **設定 > 雲端服務** 中進行帳號設定。
- 若您欲透過本裝置中 **電子書 > 線上書城 > UDN** 購書時，建議您先在個人電腦上於 UDN 數位閱讀網（<http://reading.udn.com.tw>）註冊會員帳號。

1. 請由主畫面點選 **電子書**。

2. 請利用觸控按鈕 ◀/▶ 於書籍列表中找到欲閱讀的書籍，找到欲閱讀的書籍後，請點選 **進入**。您也可以使用手寫筆點選直接打開書籍，或是點選  進行書籍管理。

3. 閱讀電子書時，您可以使用以下功能：

- 利用觸控按鈕 ◀/▶ 翻頁至下一頁或上一頁。
- 使用手寫筆於頁面上畫圖、註記。
- 點選畫面上方功能列表的任一圖示，即可開啟該功能。



您的裝置可支援以下的檔案格式。

- 音樂：mp3

- 文書：ePub、PDF

txt、doc、docx、xls、xlsx、ppt、pptx 格式的檔案可透過 Eee Note Sync 匯入後開啟。

- 圖檔：JPG、BMP、GIF、PNG。

功能列表

功能列表位於電子書閱讀頁面的上方，提供多種功能方便閱讀。



本功能可以檢視電子書的 **目錄**、**註釋清單**、**書籤清單**、**畫線標記清單**、**位置**。選擇 **位置** 時，請由下方的調整桿拖曳欲瀏覽的頁面。



本功能可以將目前的頁面儲存為螢幕快照。



本功能為拖移功能，當文件檔案超過裝置的顯示頁面時，請使用拖移功能移動頁面觀看。



本功能可以縮放頁面，共有 **50%**、**80%**、**100%**、**125%**、**150%** 和 **200%** 六種選擇。



本功能可以為該頁面添加標籤以方便搜尋。請於空白欄位中輸入標籤名稱，選擇 **新增**。



本功能可以於該頁面新增書籤以方便搜尋，再點選一次即可刪除書籤。




本功能可於該頁面上畫線標記，請選擇 **筆** 或 **螢光筆**，或是使用 **橡皮擦** 刪除標記。



本功能可以新增註釋，請使用手寫筆點擊欲新增註釋之段落位置。

電子書管理功能

請點選  進行電子書管理。

電子書管理功能包含以下四個功能：

- **上鎖**：選取的檔案將會上鎖，開啟時需輸入密碼。
- **解鎖**：將上鎖的檔案解鎖。



使用 **上鎖/解鎖** 功能前，請先由 **設定 > 安全設定 > 進入設定** 設定安全密碼。



- **重新命名**：重新命名選取電子書的檔案名稱，請使用螢幕鍵盤輸入新的檔案名稱後，按下 **確定**。
- **刪除**：刪除選取的電子書檔案，請按下 **確定** 刪除檔案。

照相





本功能可以開啟裝置內建的相機鏡頭拍攝影像，請由主畫面點選 **照相** 開始使用本功能。

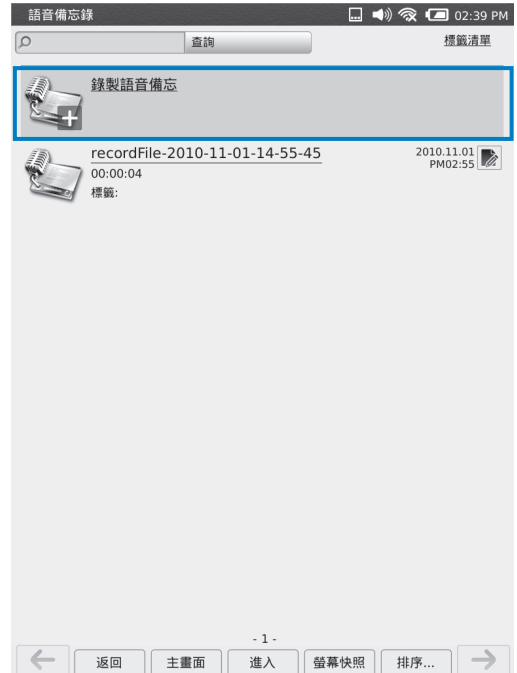
請依照以下步驟使用本功能：

1. 請由主畫面點選 **照相**。
2. 請選擇 **縮放** 以調整鏡頭焦距。
3. 調整完成後，請點選 **拍照**。
4. 請選擇 **儲存** 將影像儲存於 **相片** 中，或選擇 **關閉** 放棄此影像。

語音備忘

本功能可以錄製音訊檔案，請由主畫面點選 **語音備忘** 開始使用本功能。
請依照以下步驟使用本功能：

1. 請由主畫面點選 **語音備忘**。
2. 請點選 **錄製語音備忘**，按下畫面中的  即會開始進行錄音。
3. 錄音過程中您可以按下  暫停錄音，再按下  即會開始繼續錄音。
4. 錄音完成後請按下  結束錄音，您可以按下 **播放** 檢視錄音檔，按下 **儲存** 以儲存檔案，或按下 **取消** 放棄此錄音檔。
5. 請返回 **語音備忘錄** 的選單中，即可檢視錄音檔。



語音備忘管理功能

請點選  進行語音備忘管理。

語音備忘管理功能包含以下兩個功能：

- **重新命名**：重新命名選取語音備忘的檔案名稱，請使用螢幕鍵盤輸入新的檔案名稱後，按下 **確定**。
- **刪除**：刪除選取的語音備忘檔案，請按下 **確定** 刪除檔案。

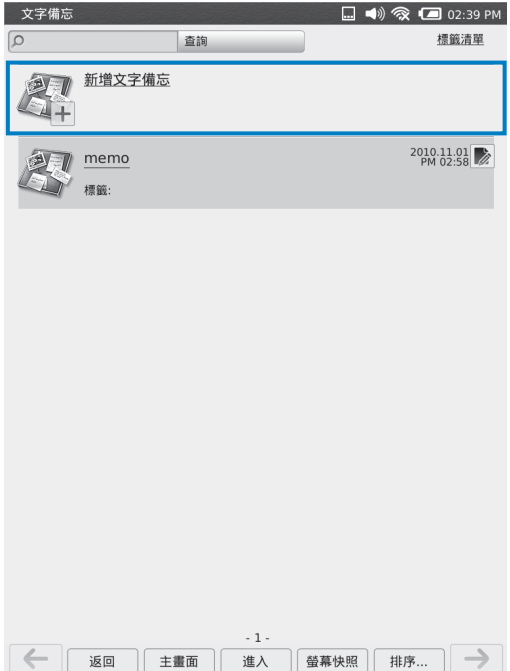


文字備忘

本功能可以製作、編輯文字備忘檔案，由主畫面點選 **文字備忘** 開始使用本功能。

請依照以下步驟使用本功能：

1. 請由主畫面點選 **文字備忘**。
2. 請點選 **新增文字備忘**。
3. 請使用螢幕鍵盤於欄位中輸入文字備忘的檔名及文字內容。
4. 完成後請按下 **儲存**。



文字備忘管理功能

請點選  進行文字備忘管理。

文字備忘管理功能包含以下兩個功能：

- **重新命名**：重新命名選取文字備忘的檔案名稱，請使用螢幕鍵盤輸入新的檔案名稱後，按下 **確定**。
- **刪除**：刪除選取的文字備忘檔案，請按下 **確定** 刪除檔案。



相片

本功能可以檢視使用 **螢幕快照** 或 **照相** 功能所擷取的影像檔案，請由主畫面點選 **相片** 開始使用本功能。

進入相片功能後，您可以在畫面上看到相片檔案的清單，請點選任一檔案即可開啟該檔案。

功能列表

功能列表位於相片檔案頁面的上方，提供多種功能幫助您順利整理相片檔案。

2010.09.07
Untitled Name

此欄位的日期代表此相片檔案建立的時間，點選此欄位可更改相片檔案的檔名。



本功能可以為相片檔案添加標籤以方便搜尋。請於空白欄位中輸入標籤名稱，選擇 **新增**。



本功能可以刪除該相片檔案，請按下 **確定** 以進行刪除。

相片管理功能

請點選  進行相片管理。

相片管理功能包含以下兩個功能：

- **重新命名**：重新命名選取相片的檔案名稱，請使用螢幕鍵盤輸入新的檔案名稱後，按下 **確定**。
- **刪除**：刪除選取的相片檔案，請按下 **確定** 刪除檔案。



音樂

本功能可以播放音訊檔案。請由主畫面點選 **音樂** 開始使用本功能。

進入音樂功能後，您可以在畫面上看到音訊檔案的清單，請點選任一檔案即可開啟該檔案。



功能列表

功能列表位於音訊檔案頁面的上方，提供多種功能幫助您順利管理音訊檔案。

2010.09.07
Untitled Name

此欄位的日期代表此音訊檔案建立的時間，點選此欄位可更改音訊檔案的檔名。



本功能可以為音訊檔案添加標籤以方便搜尋。請於空白欄位中輸入標籤名稱，選擇 **新增**。



本功能可以刪除該音訊檔案，請按下 **確定** 以進行刪除。

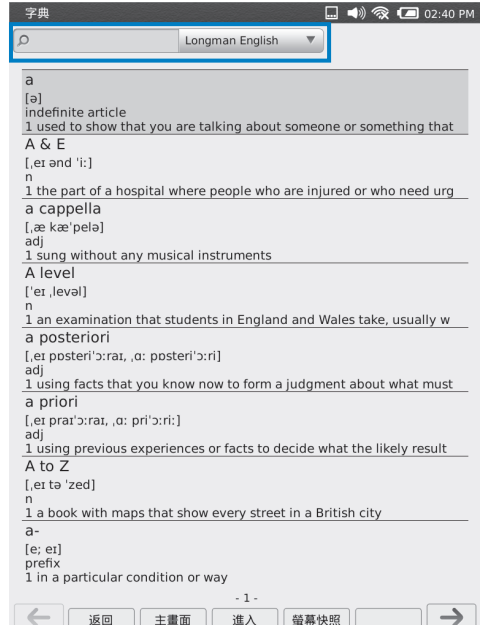
計算機

本功能可以開啟計算機程式，方便您進行簡單的運算。請由主畫面點選 **計算機** 開始使用本功能。



字典

本功能可以讓您查找單字或字彙。請由主畫面點選 **字典** 開始使用本功能。請點選 **Longman English** 選擇您欲使用的字典，接著於欄位中使用螢幕鍵盤輸入欲查找的單字即可開始搜尋。



設定

請由主畫面點選 **設定**，以檢視設定功能列表。



本機資訊

請點選 **檢視內容**，以檢視本產品的韌體版本及硬體資訊。您可以於 **機器名稱** 的欄位中重新命名裝置名稱。

設定無線網路

請點選 **進入設定**，接著請由可使用的無線網路清單中選擇欲使用的無線網路，並輸入 **SSID** 及 **密碼** 後，按下 **連線測試** 以建立無線網路連線。

雲端服務

請點選 **進入設定** 以設定您的 Evernote 及 Adobe 會員帳號。

重新掃描媒體

請點選 **執行** 以重新掃描本機儲存空間與 microSD 記憶卡。

預設筆記背景格式

請點選 **選擇背景**，選擇欲使用的背景格式後請按下 **確定**。

安全設定

請點選 **進入設定** 為本裝置設定密碼。

日期與時間

請點選 **進入設定**，設定 **日期與時間**、**時區** 後請按下 **確定**。

自動待機

請點選 **進入設定**，並選擇欲設定的時間後請按下 **確定**。

手寫筆觸個人化

請點選 **進入設定**，接著選擇 **回復原廠設定** 或 **進行個人化設定**，再按下 **確定**。

回復出廠狀態

點選 **執行** 後，請選擇 **確定** 以回復出廠狀態，或是選擇 **取消** 離開。



執行回復出廠狀態後，裝置中儲存的資料將被刪除，因此在執行回復出廠狀態前建議您先備份資料。

使用條款

請點選 **檢視內容**，以檢視軟體使用條款與版權宣告。

資源回收筒

本功能可以檢視刪除的檔案，並進行清除或還原。請由主畫面點選 **資源回收筒** 開始使用本功能。

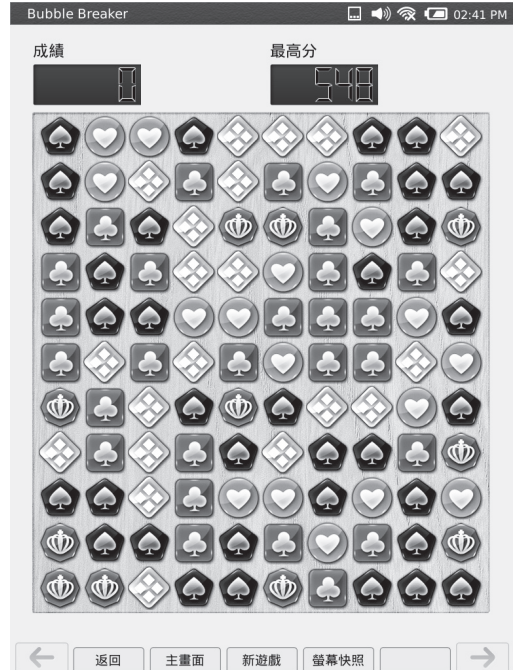
資源回收筒中將顯示刪除檔案的清單，請點選任一檔案選擇 **刪除** 以完全移除此檔案，或是點選 **還原**，將此檔案恢復至原始儲存位置。您也可以選擇 **清空**，清除資源回收筒中的所有檔案。

瀏覽器（實驗版）

本功能可以讓您瀏覽網際網路，檢視您感興趣的網頁。請由主畫面點選 **瀏覽器（實驗版）** 開始使用本功能。

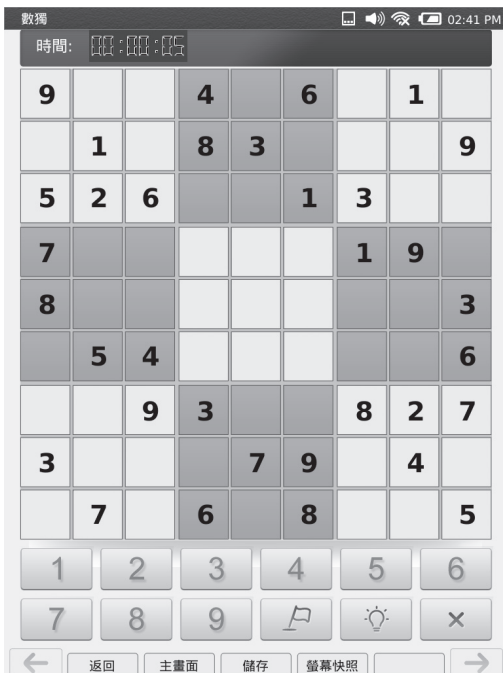
Bubble Breaker

本裝置內建有 Bubble Breaker 的遊戲，請由主畫面點選 **Bubble Breaker** 開始進行遊戲。



數獨

本裝置內建有數獨的遊戲，請由主畫面點選 **數獨** 開始進行遊戲。




連接電腦

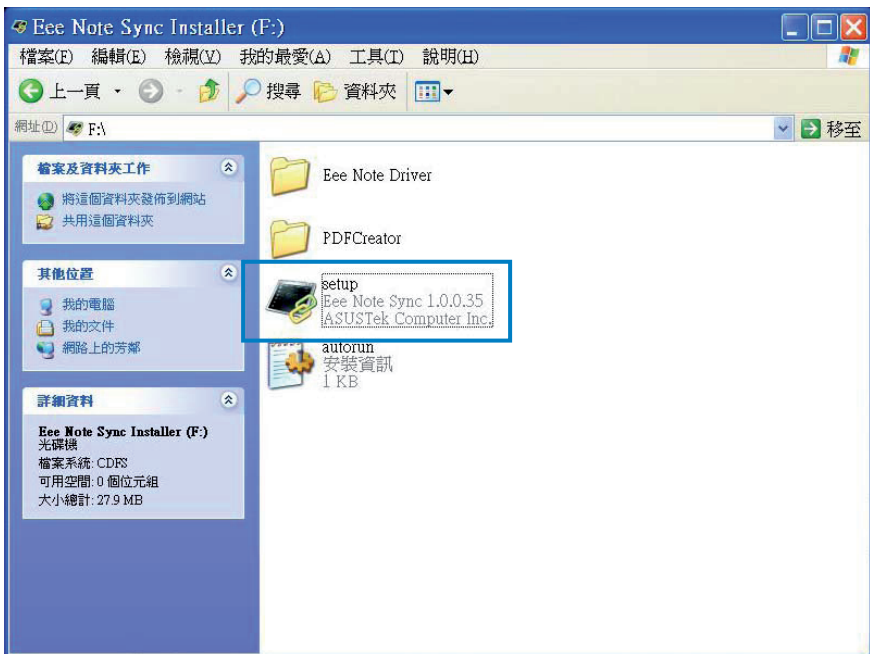
當裝置連接至個人電腦時，畫面上將顯示 USB 連線模式選擇，本裝置共有安裝 Eee Note Sync 以及數位手寫板驅動程式、Eee Note Sync 同步模式、讀卡機模式、數位手寫板模式、充電模式 五種模式。

安裝 Eee Note Sync 以及數位手寫板驅動程式

安裝 Eee Note Sync 以及數位手寫板驅動程式將引導您於個人電腦上安裝華碩 Eee Note Sync，可以讓裝置與個人電腦的檔案資料同步，並管理裝置中的所有檔案。

請依照以下步驟安裝華碩 Eee Note Sync：

1. 請開啟裝置電源，使用 micro USB 訊號線連接電腦及裝置。（請將 USB 符號  朝上插入）
2. 請由裝置畫面上點選 **安裝 Eee Note Sync 以及數位手寫板驅動程式**。
3. 電腦螢幕上會自動出現畫面，請選擇 **執行 setup.exe**，並按照指示安裝程式。如果畫面未出現，請由 **電腦** 或 **我的電腦**，選取 **Eee Note Sync Installer**，然後執行 **setup.exe**。




4. 安裝過程中將同時安裝 **PDFCreator-1_0_2 免費軟體** 以及 **數位手寫板驅動程式**。PDFCreator 可以自動將 MS Word、Excel、Powerpoint 檔案轉檔為 PDF 以便在 Eee Note 中開啟。數位手寫板驅動程式可以讓裝置做為數位手寫板使用。欲選擇不同模式，請重新插拔 USB 線並以手寫筆於裝置畫面上點選不同模式。
5. 安裝完畢後，請重新插拔 Eee Note 端的 USB 線，並由 Eee Note 螢幕上點選 **Eee Note Sync 同步模式**，電腦螢幕上會自動跳出 Eee Note Sync 程式，若沒有跳出，請點選桌面上的 **Eee Note Sync** 圖示以開啟 Eee Note Sync 程式。當 Eee Note 螢幕上出現 **已連線**，如工作完成可拔除 USB 線，表示您的 Eee Note 已經與個人電腦建立連線成功。

Eee Note Sync 同步模式

Eee Note Sync 同步模式可以讓裝置透過 Eee Note Sync 與個人電腦連線。

請依照以下步驟使用 Eee Note Sync 同步模式：

1. 請開啟裝置電源，使用 micro USB 訊號線連接電腦及裝置。（請將 USB 符號  朝上插入）
2. 請於個人電腦上啟動 Eee Note Sync 程式，並由裝置畫面上點選 Eee Note Sync 同步模式。
3. 當連線成功後，即可開始使用 Eee Note Sync。

請依照以下步驟將檔案於個人電腦和裝置間雙向傳輸：

1. 請先確認已安裝完成 Eee Note Sync，且上述步驟 1 - 3 皆已完成。
2. 於 Eee Note Sync 程式點選 **資料管理**，接著選擇 **匯入**，以將個人電腦的檔案匯入 Eee Note 中。

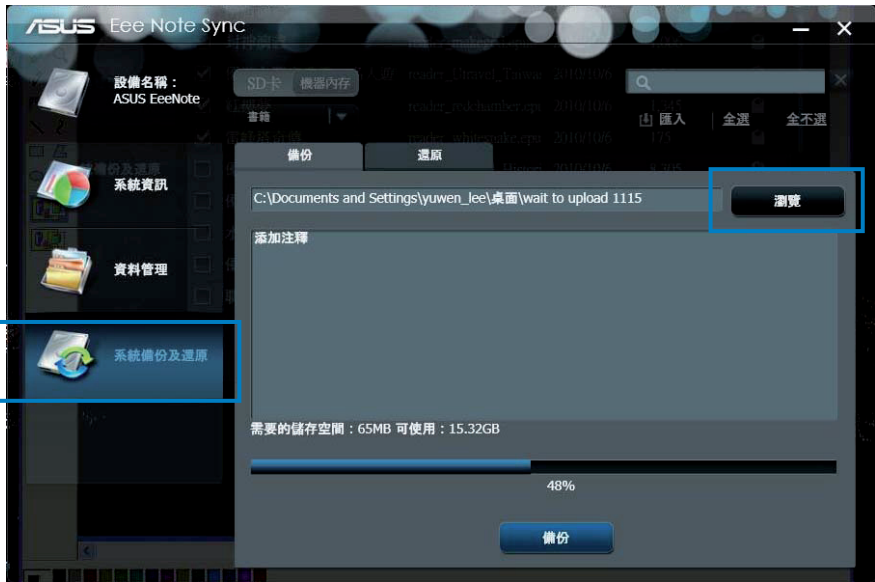
目前可匯入的檔案包括：ePub、PDF、txt、doc、docx、xls、xlsx、ppt、pptx、mp3、JPG、BMP、GIF、PNG。



3. 您也可以在 **資料管理** 中，選擇 **匯出至電腦**，將您的 Eee Note 檔案備份至個人電腦中。

針對筆記檔案，您可以直接點選兩下打開檔案，亦可儲存為 PNG 圖檔格式，以進行列印及其他工作。

4. 您也可以選擇 **系統備份及還原** 進行備份還原工作。請定時備份以妥善保存您的資料。請按下 **瀏覽** 來選擇您要備份的資料夾。




- ePub 格式的電子書檔案匯出至電腦後若要開啟，請先安裝 Adobe Digital Editions (<http://www.adobe.com/products/digitaleditions/>)。
- 錄音檔案為 AMR 格式，匯出至電腦後若要開啟，請先安裝 AMR Player (<http://www.amrplayer.com/>)。

讀卡機模式

讀卡機模式可以讓裝置做為讀卡機使用，使用本功能前請插入 microSD 記憶卡。

您可以將 ePub、PDF 文件放入 microSD 根目錄/ **book** 資料夾中；mp3 檔案放入 microSD 根目錄/ **music** 資料夾中；JPG、BMP、GIF、PNG 檔案放入 microSD 根目錄/ **photo** 資料夾中；其他 txt 及 office 檔案請參考 **Eee Note Sync 同步模式** 的說明。

請依照以下步驟使用讀卡機模式：


1. 請開啟裝置電源，使用 micro USB 訊號線連接電腦及裝置。（請將 USB 符號  朝上插入）
2. 請由裝置畫面上點選 **讀卡機模式**。
3. 請在個人電腦上於 **電腦/我的電腦** 中找出 microSD 磁碟，以管理 microSD 記憶卡中的檔案資料。



數位手寫板模式

數位手寫板模式可以將您的裝置做為手寫板使用。

請依照以下步驟使用數位手寫板模式：

1. 請先確認已安裝完成 **數位手寫板驅動程式**。
2. 請開啟裝置電源，使用 micro USB 訊號線連接電腦及裝置。（請將 USB 符號  朝上插入）
3. 請由裝置畫面上點選 **數位手寫板模式**。
4. 請依您的使用習慣選擇 **數位板模式（左側使用）** 或 **數位板模式（右側使用）**。
5. 接著您就可以將裝置做為數位手寫板使用。




在安裝數位手寫板驅動程式前，請先移除其他手寫板的驅動程式。

充電模式

充電模式可以為裝置充電，同時您可以繼續使用本裝置。

請依照以下步驟使用充電模式：

1. 請開啟裝置電源，使用 micro USB 訊號線連接電腦及裝置。（請將 USB 符號  朝上插入）
2. 請由裝置畫面上點選 **充電模式**。
3. 裝置將開始進行充電，同時您可以繼續使用本裝置。

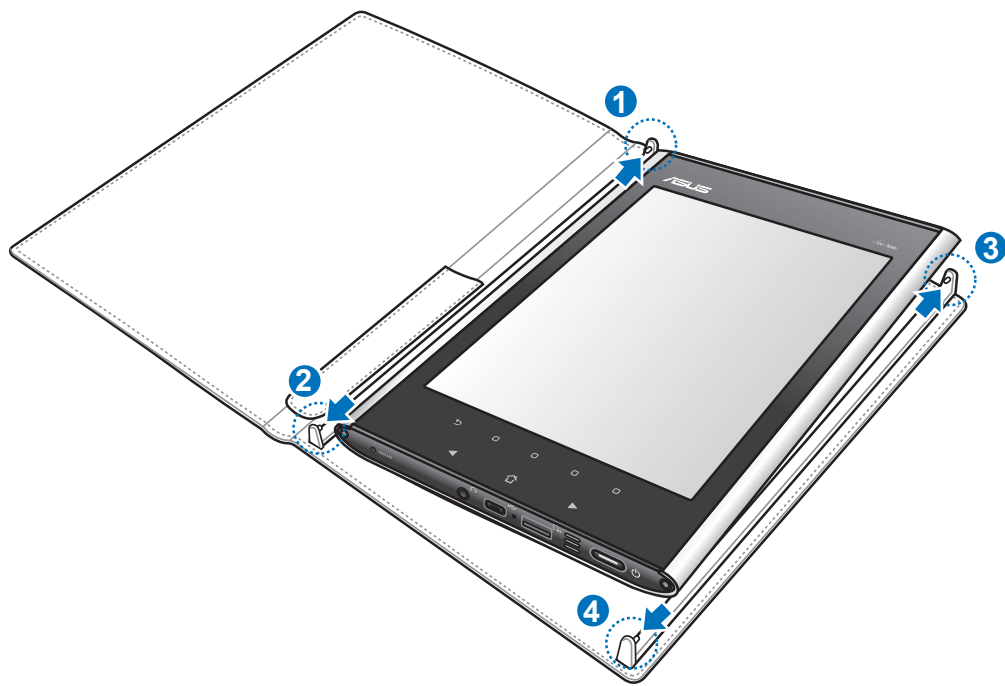
4 配件

安裝皮套

包裝盒內容物中含有精美皮套一只，可保護裝置避免刮傷，同時增加使用及攜帶的便利性。

請依照以下步驟安裝皮套：

1. 請將皮套打開平放於平坦的桌面上。
2. 請將裝置置入皮套內。







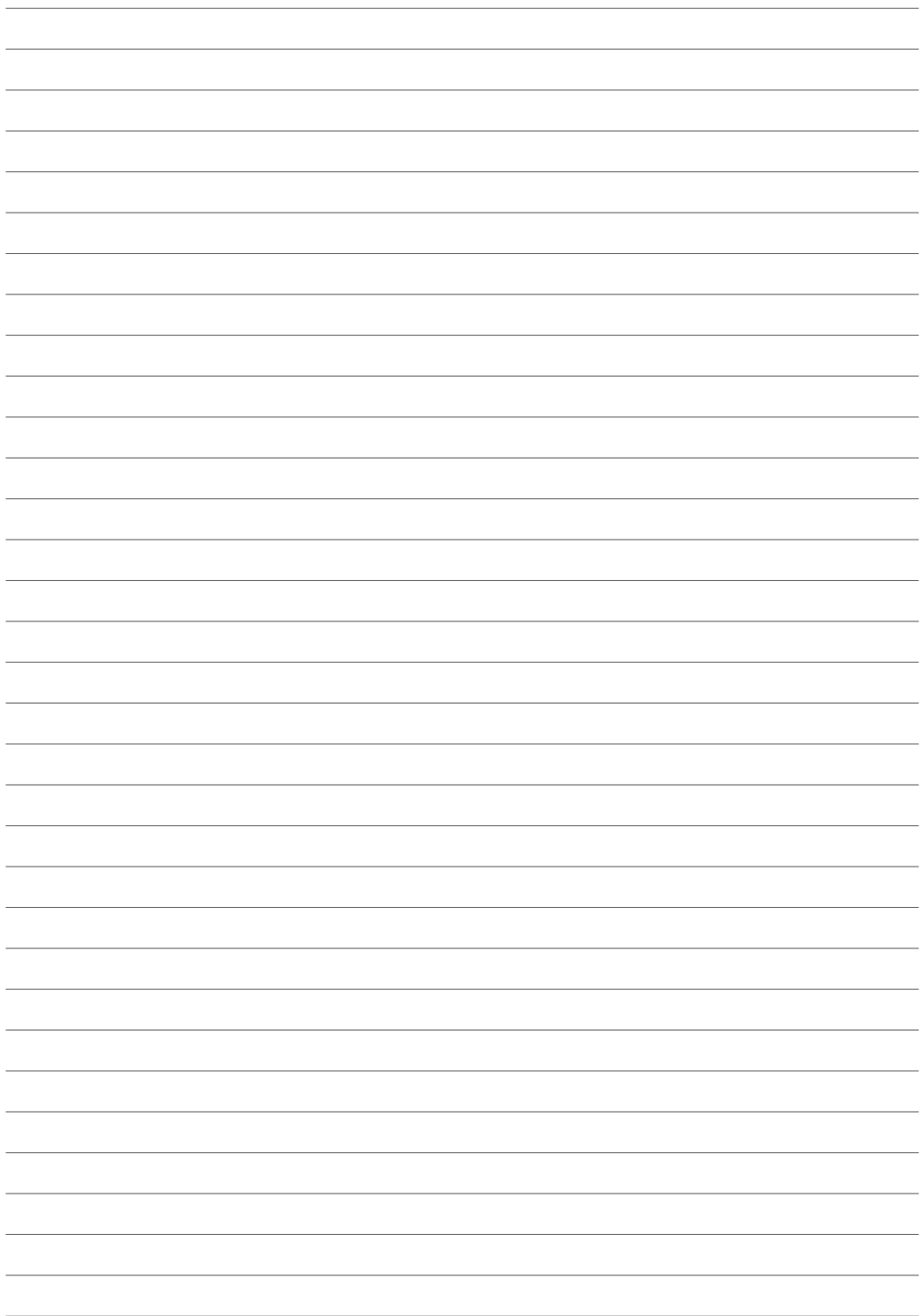
5 疑難排解

如您在使用 Eee Note 時遇到操作上或相關技術問題，可透過經銷商或華碩技術支援專線 0800-093-456 尋求協助。

Q：當裝置長時間無反應或當機時該如何處理？

A：當您的裝置長時間沒反應無法繼續操作時，請依照以下的方法進行。

1. 請長按觸控按鍵  關閉當前使用的應用程式。
2. 若長按觸控按鍵  仍無反應，請按下機身下方的重新啟動按鈕重新開機。



附錄

Notices

Federal Communications Commission Statement

This device complies with Part 15 of the FCC Rules. Operation is subject to the following two conditions:

- This device may not cause harmful interference.
- This device must accept any interference received, including interference that may cause undesired operation.

This equipment has been tested and found to comply with the limits for a class B digital device, pursuant to part 15 of the FCC Rules. These limits are designed to provide reasonable protection against harmful interference in a residential installation.

This equipment generates, uses and can radiate radio frequency energy and, if not installed and used in accordance with the instructions, may cause harmful interference to radio communications. However, there is no guarantee that interference will not occur in a particular installation. If this equipment does cause harmful interference to radio or television reception, which can be determined by turning the equipment off and on, the user is encouraged to try to correct the interference by one or more of the following measures:

- Reorient or relocate the receiving antenna.
- Increase the separation between the equipment and receiver.
- Connect the equipment into an outlet on a circuit different from that to which the receiver is connected.
- Consult the dealer or an experienced radio/TV technician for help.



CAUTION: Any changes or modifications not expressly approved by the party responsible for compliance could void the user's authority to operate the equipment.

Prohibition of Co-location

This device and its antenna(s) must not be co-located or operating in conjunction with any other antenna or transmitter.

Safety Information

To maintain compliance with FCC's RF exposure guidelines, this equipment should be installed and operated with minimum distance 20cm between the radiator and your body. Use on the supplied antenna.

Declaration of Conformity for R&TTE directive 1999/5/EC

Essential requirements - Article 3

Protection requirements for health and safety - Article 3.1a

Testing for electric safety according to EN 60950-1 has been conducted. These are considered relevant and sufficient.

Protection requirements for electromagnetic compatibility - Article 3.1b

Testing for electromagnetic compatibility according to EN 301 489-1 and EN 301 489-17 has been conducted. These are considered relevant and sufficient.

Effective use of the radio spectrum - Article 3.2

Testing for radio test suites according to EN 300 328- 2 has been conducted. These are considered relevant and sufficient.

CE Mark Warning

This is a Class B product, in a domestic environment, this product may cause radio interference, in which case the user may be required to take adequate measures.

REACH

謹遵守 REACH (Registration, Authorisation, and Restriction of Chemicals) 管理規範，我們會將產品中的化學物質公告在華碩 REACH 網站，詳細請參考 <http://csr.asus.com/english/REACH.htm>。

華碩的連絡資訊

華碩電腦公司 ASUSTeK COMPUTER INC. (台灣)

市場訊息

地址：台灣臺北市北投區立德路15號
電話：+886-2-2894-3447
傳真：+886-2-2890-7698
電子郵件：info@asus.com.tw
全球資訊網：http://tw.asus.com

技術支援

電話：+886-2-2890-7698 (0800-093-456)
線上支援：<http://support.asus.com/techserv/techserv.aspx>

華碩電腦公司 ASUSTeK COMPUTER INC. (亞太地區)

市場訊息

地址：台灣臺北市北投區立德路15號
電話：+886-2-2894-3447
傳真：+886-2-2890-7698
電子郵件：info@asus.com.tw
全球資訊網：<http://tw.asus.com>

技術支援

電話：+886-2-2890-7698
線上支援：<http://support.asus.com/techserv/techserv.aspx>

ASUS COMPUTER INTERNATIONAL (美國)

市場訊息

地址：800 Corporate Way, Fremont, CA 94539, USA
電話：+1-510-739-3777
傳真：+1-510-608-4555
電子郵件：<http://vip.asus.com/eservice/techserv.aspx>

技術支援

電話：+1-812-282-2787
傳真：+1-812-284-0883
線上支援：<http://support.asus.com/techserv/techserv.aspx>

ASUS COMPUTER GmbH (德國/奧地利)

市場訊息

地址：Harkort Str. 21-23, D-40880 Ratingen, Germany
傳真：+49-2102-959911
全球資訊網：<http://www.asus.de>
線上連絡：<http://www.asus.de/sales> (僅回答市場相關事務的問題)

技術支援

電話：+49-1805-010923 (元件)
電話：+49-1805-010920 (系統/筆記型電腦/Eee 系列產品/LCD)
傳真：+49-2102-9599-11
線上支援：<http://support.asus.com/techserv/techserv.aspx>

