



Pundit P3-PE5/P3-AE5

ASUS PC (Desktop Barebone)

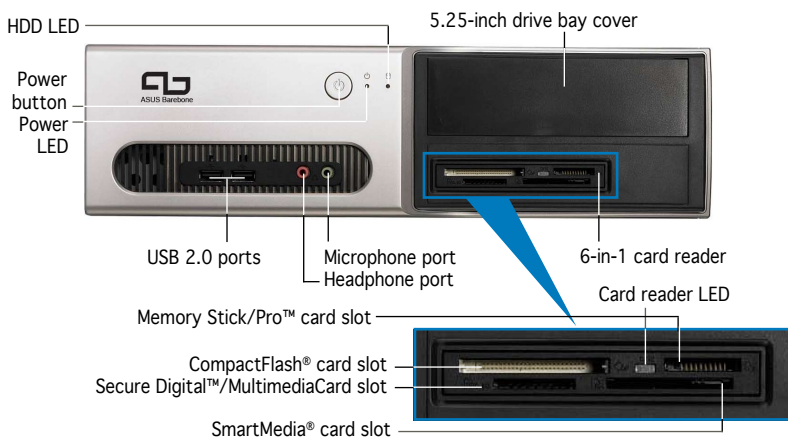
English

Quick Installation Guide

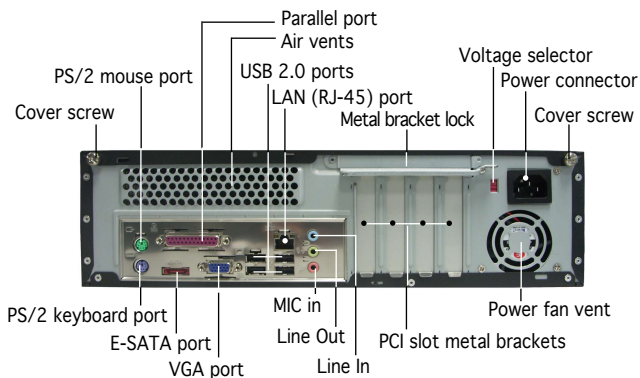


Download the latest manual from the ASUS website: www.asus.com.

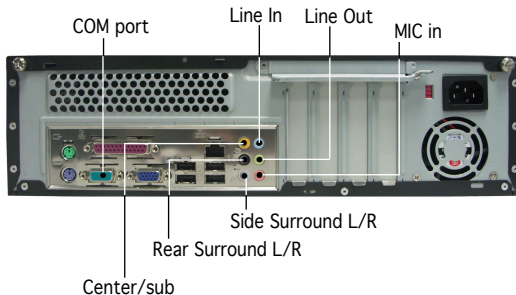
Front panel features



Rear panel features (P3-PE5)

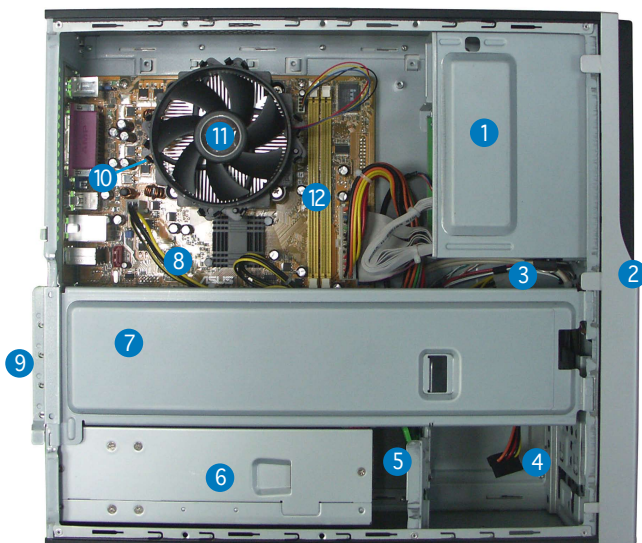


Rear panel features (P3-AE5)



The systems only support Low Profile PCI card.

Internal components



- | | |
|--------------------------------------|---|
| 1. 5.25-inch empty optical drive bay | 8. ASUS motherboard |
| 2. Front panel cover | 9. Metal bracket lock |
| 3. Optical drive lock | 10. LGA775 socket for P3-PE5, AM2 socket for P3-AE5 (under the CPU fan and heatsink assembly) |
| 4. Hard disk drive bays | 11. CPU fan and heatsink assembly (P3-AE5 system doesn't bundle with it) |
| 5. Hard disk drive lock | 12. DIMM sockets |
| 6. Power supply unit | |
| 7. Chassis support bracket | |

Selecting the voltage

The system's power supply unit has a 115 V/230 V voltage selector switch located beside the power connector. Use this switch to select the appropriate system input voltage according to the voltage supply in your area.



If the voltage supply in your area is 100-127 V, set the switch to 115 V.

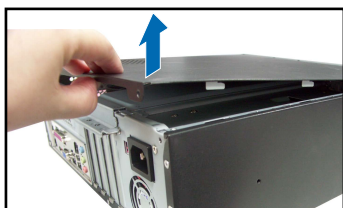
If the voltage supply in your area is 200-240 V, set the switch to 230 V.

Removing the cover

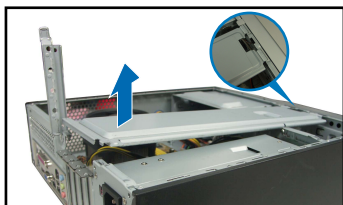
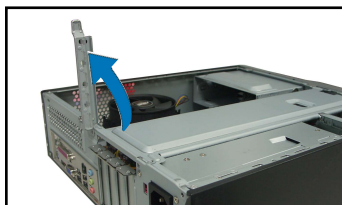
1. Locate two cover screws.
2. Remove the cover screws.



3. Pull the cover.
4. Lift the cover, then set aside.

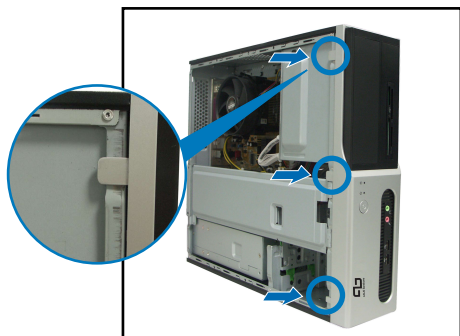


5. Lift the expansion card lock to a 90°-100° angle.
6. Lift the chassis support bracket, then remove.



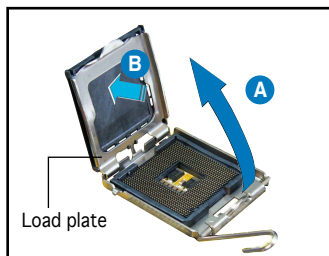
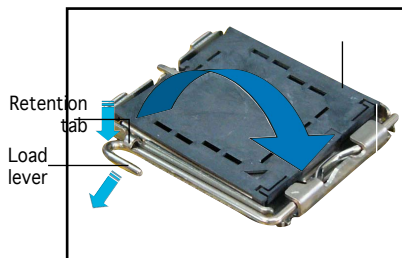
Removing the front panel assembly

1. Locate the front panel assembly hooks.
2. Pull the hooks outward to remove.

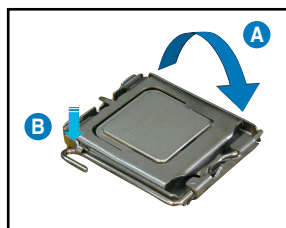


Installing a CPU (P3-PE5)

1. Locate the CPU socket, then unlock and lift the load lever.
2. Lift the load plate (A), then push the PnP cap from the load plate window (B).

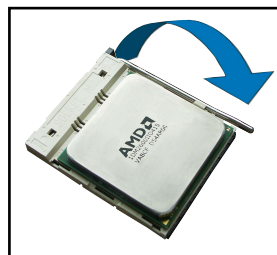
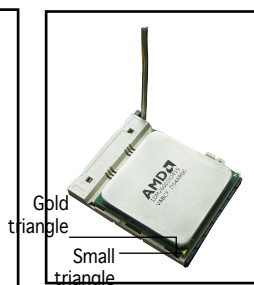
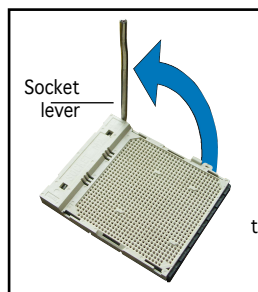


3. Install the CPU.
4. Close the load plate (A), then lock the load lever (B).



Installing a CPU (P3-AE5)

1. Locate the CPU socket, then unlock the socket by pressing the lever sideways and lift it up to a 90° angle.
2. Match the gold triangle of the CPU with the socket corner with a small triangle, then carefully insert the CPU into the socket.
3. When the CPU is in place, push down the socket lever to secure the CPU.

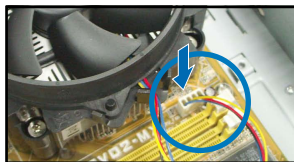
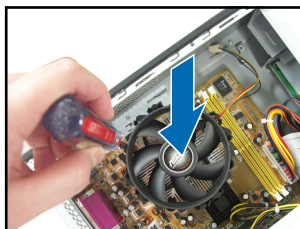


Installing the CPU fan and heatsink assembly (P3-PE5)

1. Place the heatsink on top of the installed CPU.
2. Drive four screws into the fan holes to secure the fan to the motherboard.
3. Connect the CPU fan cable.

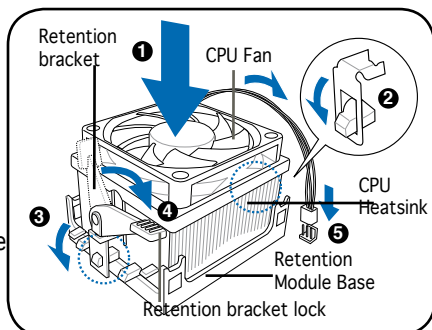


P3-AE5 does not bundle with the CPU fan and heatsink assembly. Please use the AMD CPU box cooler



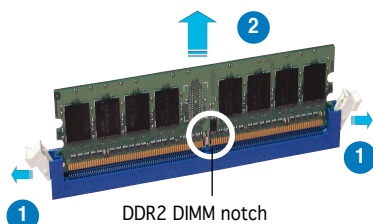
Installing the CPU fan and heatsink assembly (P3-AE5)

1. Place the heatsink on top of the installed CPU.
2. Attach one end of the retention bracket to the retention module base.
3. Align the other end of the retention bracket (near the retention bracket lock) to the retention module base.
4. Push down the retention bracket lock.
5. Connect the CPU fan cable to the connector on the motherboard labeled CPU_FAN.



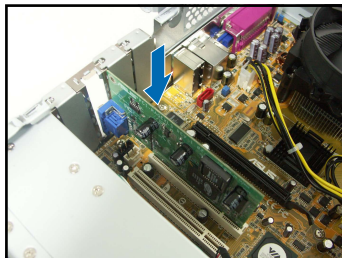
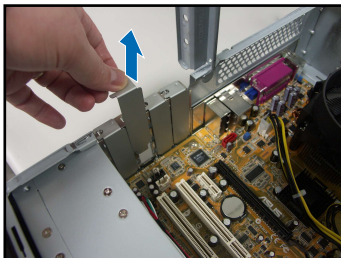
Installing a DIMM

1. Locate the DIMM sockets in the motherboard.
2. Unlock a DIMM socket by pressing the retaining clips outward.
3. Align a DIMM on the socket such that the notch on the DIMM matches the break on the socket.



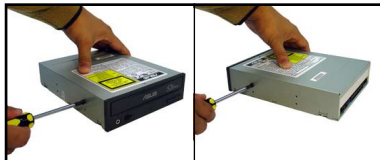
Installing an expansion card

1. Remove the metal cover opposite the slot that you intend to use.
2. Insert the card connector to the slot, then press the card firmly until it fits in place.



Installing an optical drive

1. Drive a screw on the top right screw hole on both sides of the drive.
2. Connect the IDE and audio cable at the back of the drive.



3. Push the drive all the way into the bay until the drive lock clicks.
4. Connect a 4-pin power plug from the power supply unit to the power connector at the back of the drive.



Installing a SATA hard disk drive

1. Drive two screws with rubber washers on both sides of the drive.
2. Connect the SATA signal and power plug at the back of the drive.



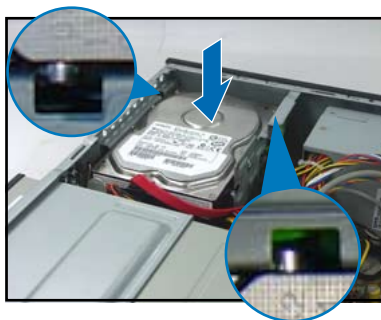
Rubber washer

Power cable and plug

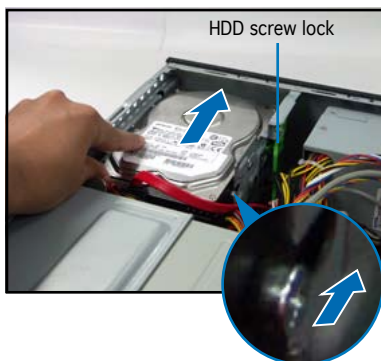
Signal cable and plug



3. Place the HDD on the tray.



4. When the HDD screws align, push the drive on the bay.

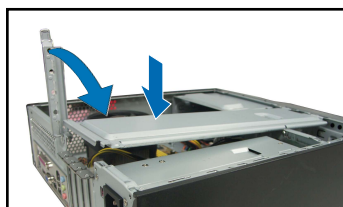


Replacing the covers

1. Replace the front panel assembly. Remove the 5.25" drive bay cover when you installed an optical drive.



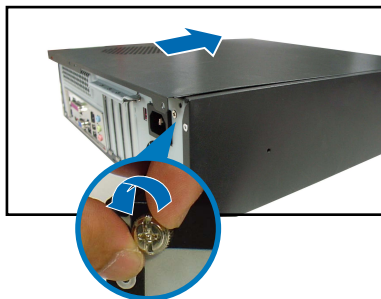
2. Reinstall the metal chassis support and the expansion card lock.



3. Insert the cover hooks to the holes on the chassis side.



4. Push the cover to the direction of the front panel, then replace the cover screws.





Pundit P3-PE5/P3-AE5

ASUS PC (Système barebone)

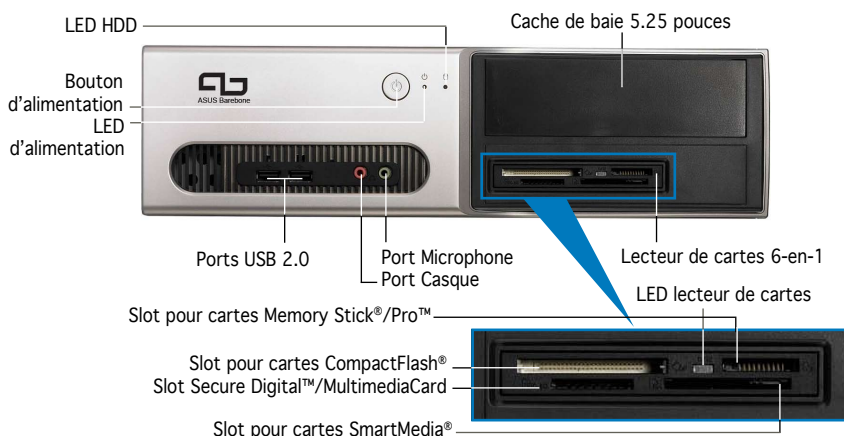
Guide de démarrage rapide

Français

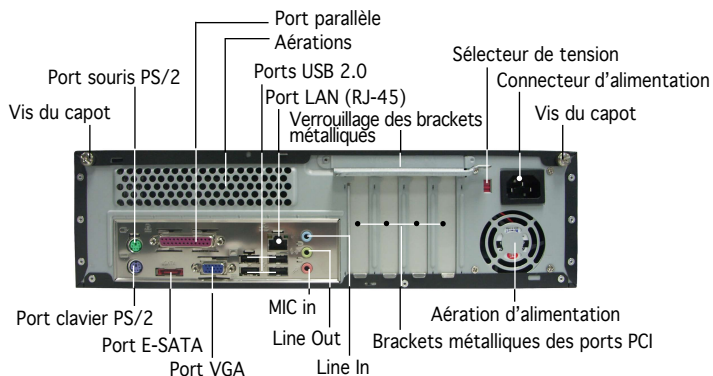


Téléchargez les derniers manuels depuis le site web d'ASUS: www.asus.com.

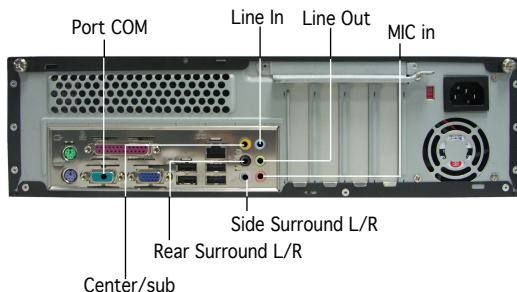
Caractéristiques de la façade



Caractéristiques de l'arrière (P3-PE5)

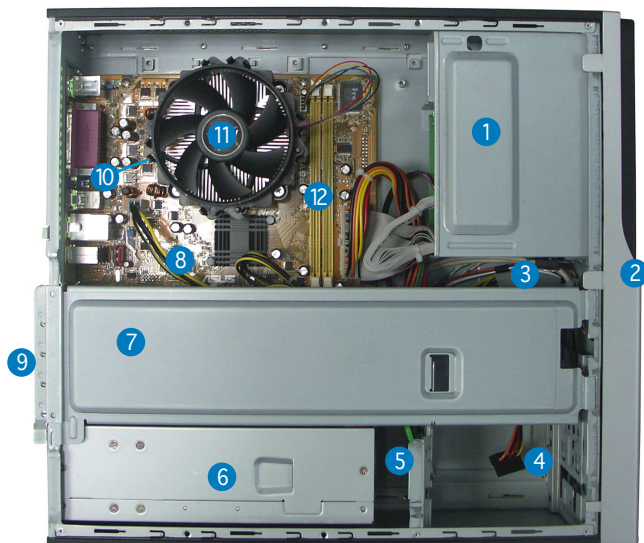


Caractéristiques de l'arrière (P3-AE5)



Le système ne supporte que les cartes PCI en bas profil.

Composants internes



- | | |
|------------------------------------|---|
| 1. Baie 5.25 pouces vide | 9. Verrouillage des brackets métalliques |
| 2. Façade | 10. Socket LGA775 pour P3-PE5, socket AM2 pour P3-AE5 (sous le système de refroidissement du CPU) |
| 3. Verrouillage du lecteur optique | 11. Système de refroidissement du CPU (Le système P3-AE5 ne l'intègre pas) |
| 4. Baies pour disques durs | 12. Sockets DIMM |
| 5. Verrouillage du disque dur | |
| 6. Alimentation | |
| 7. Support métallique du châssis | |
| 8. Carte mère ASUS | |

Choisir le voltage

L'alimentation du système est équipée d'un sélecteur de tension 115 V/230 V situé près du connecteur d'alimentation. Utilisez cet interrupteur pour choisir la bonne tension d'entrée en fonction des standards utilisés dans votre région.

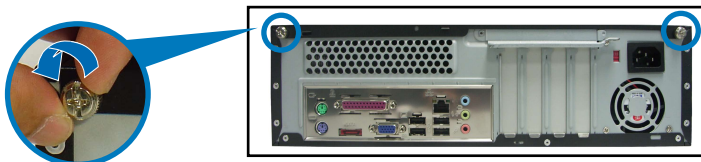


Si la tension dans votre région est de 100-127 V, passez l'interrupteur sur 115 V.

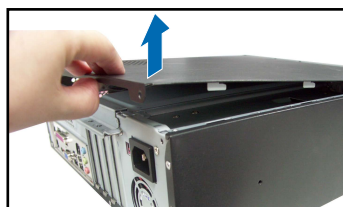
Si la tension dans votre région est de 200-240 V, passez l'interrupteur sur 230 V.

Enlever le capot

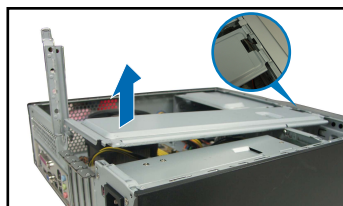
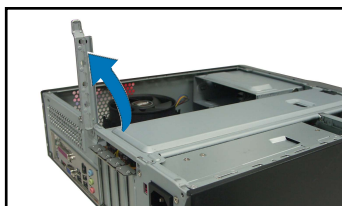
1. Localisez les deux vis.
2. Enlevez les deux vis.



3. Tirez le capot.
4. Soulevez le capot, puis basculez-le.

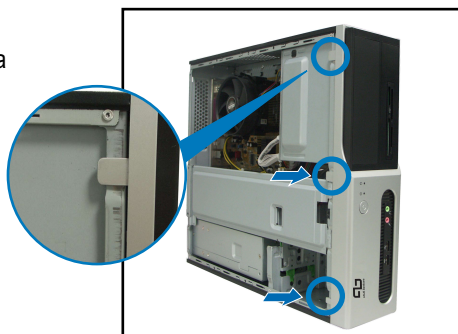


5. Levez le verrou pour cartes d'extension à un angle de 90°-100°.
6. Soulevez le support de brackets puis enlevez-le.



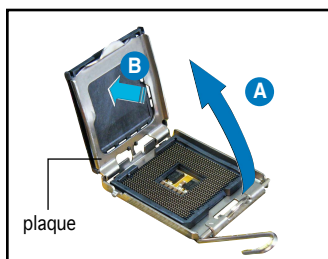
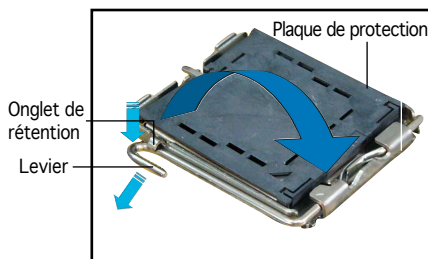
Enlever la façade

1. Localisez les crochets de la façade.
2. Tirez les crochets vers l'extérieur.

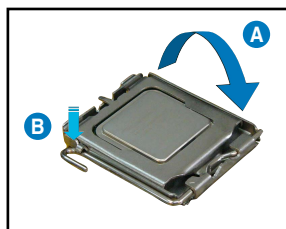


Installer un CPU (P3-PE5)

1. Localisez le socket du CPU, puis déverrouillez le socket en soulevant le levier.
2. Soulevez la plaque avec votre pouce (A), puis enlevez le couvercle PnP de la plaque (B).

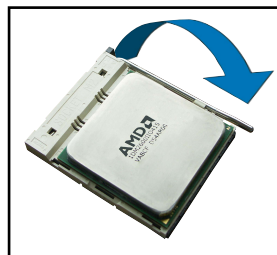
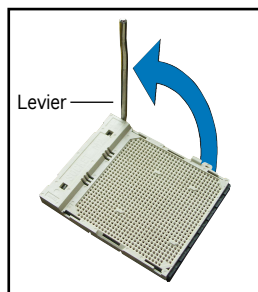


3. Installez le CPU.
4. Refermez la plaque (A) puis verrouillez le levier (B).



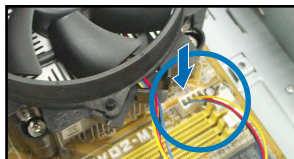
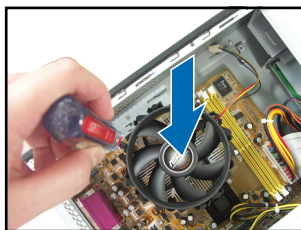
Installer un CPU (P3-AE5)

1. Localisez le socket du CPU, puis déverrouillez le socket en soulevant le levier dans la direction de la flèche dans un angle de 90°.
2. Placez le CPU sur le socket, en vous assurant que la marque en forme de triangle doré est placée en bas à gauche du socket.
3. Lorsque le CPU est en place, abaissez le levier pour sécuriser le CPU.



Installer l'ensemble dissipateur-ventilateur (P3-PE5)

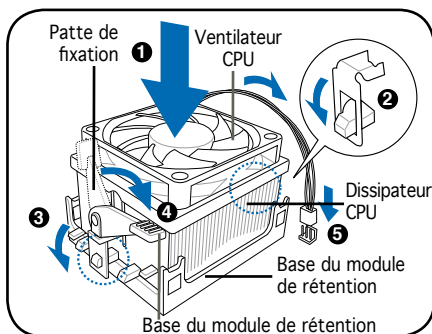
1. Placez le dissipateur sur le CPU installé.
2. Fixez le ventilateur à l'aide de quatre vis afin de bien le sécuriser à la carte mère.
3. Connectez le câble de ventilation du CPU.



Le P3-AE5 n'embarque pas d'ensemble ventilateur-dissipateur CPU. Veuillez utiliser le refroidisseur accompagnant votre CPU AMD.

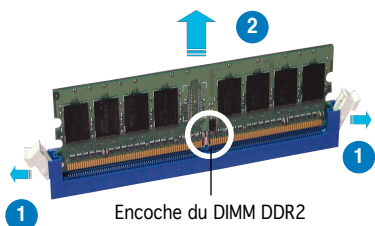
Installer l'ensemble dissipateur-ventilateur (P3-AE5)

1. Placez l'ensemble ventilateur-dissipateur sur le CPU.
2. Fixez une extrémité de la patte de fixation au module de rétention.
3. Alignez l'autre crochet de rétention (situé à côté du système de verrouillage) à la base du module de rétention.
4. Abaissez le crochet de rétention.
5. Connectez le câble du ventilateur CPU au connecteur CPU_FAN de la carte mère.



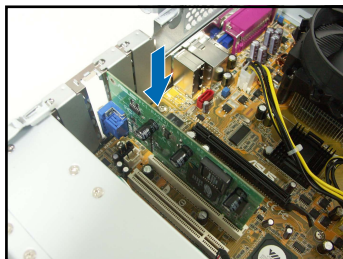
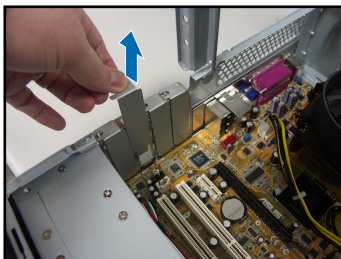
Installer un module DIMM

1. Localisez les sockets DIMM de la carte mère.
2. Déverrouillez un socket DIMM en pressant sur les clips de rétention vers l'extérieur.
3. Alignez un module DIMM sur le socket de sorte que l'encoche sur la DIMM corresponde à l'ergot du socket.



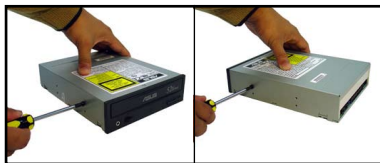
Installer une carte d'extension

1. Enlevez la protection métallique du slot que vous voulez utiliser.
2. Insérez le connecteur de la carte dans le slot et pressez jusqu'à ce que la carte soit en place.



Installer un lecteur optique

1. Mettez une vis dans le pas de vis en haut à droite de chaque côté du lecteur.
2. Connectez les câbles IDE et audio à l'arrière du lecteur.

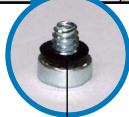


3. Enfoncez le lecteur dans la baie jusqu'à ce que les verrous cliquent.
4. Branchez une prise d'alimentation 4 broches de l'alimentation dans le connecteur d'alimentation à l'arrière du lecteur.



Installer un disque dur SATA

1. Mettez deux vis avec joint de caoutchouc de chaque côté du lecteur.
2. Connectez les câbles de signal et d'alimentation à l'arrière du disque.

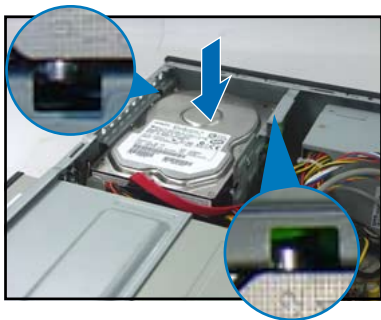


Joint de caoutchouc

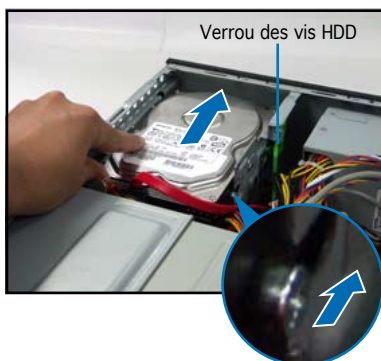
Câble et prise d'alimentation
Câble et prise de signal



3. Placez le disque dur sur le plateau.



4. Quand les vis du disque sont alignées, poussez-le dans la baie.

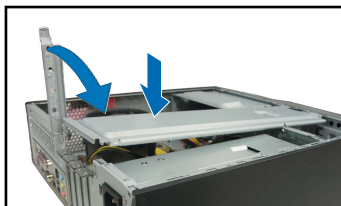


Refermer la machine

1. Remplacez la façade. Enlevez le cache de la baie 5.25" si vous avez installé un lecteur optique.



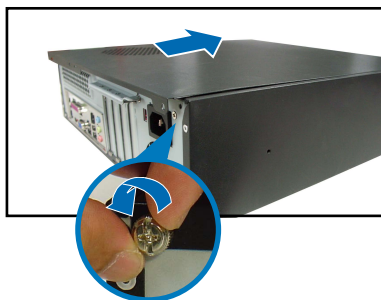
2. Réinstallez le support de châssis métallique et le verrouillage des cartes d'extension.



3. Insérez les crochets dans les trous de chaque côté du châssis.



4. Poussez la plaque vers la façade, puis revissez le panneau.





Pundit P3-PE5/P3-AE5

ASUS PC (Desktop Barebone)

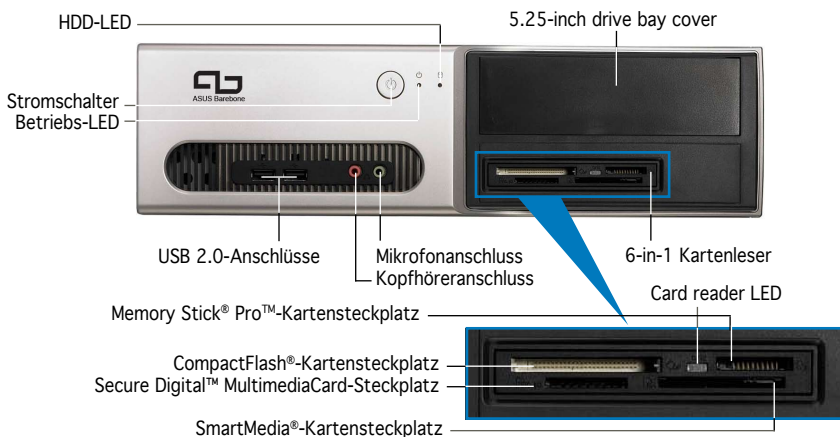
Schnellinstallationsanleitung

Deutsch

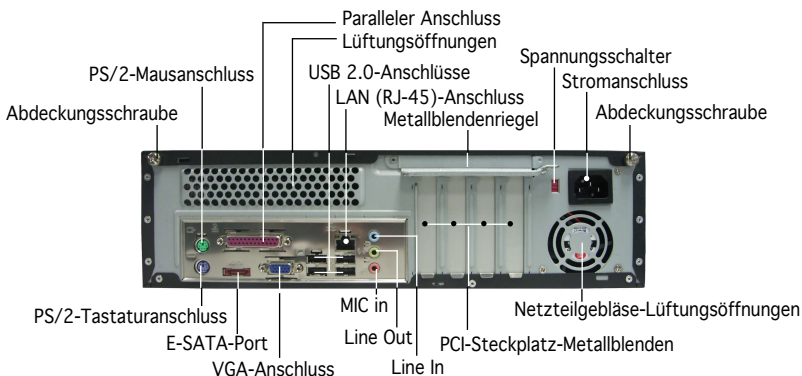


Die neueste Version des Handbuchs finden Sie auf der ASUS-Website: www.asus.com.

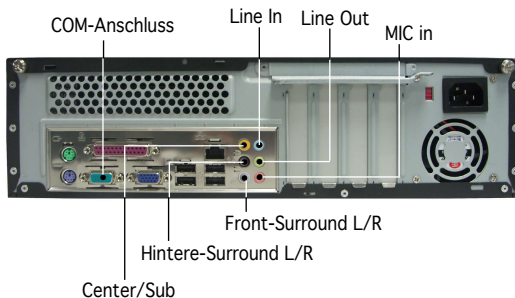
Frontseite



Rückseite (P3-PE5)

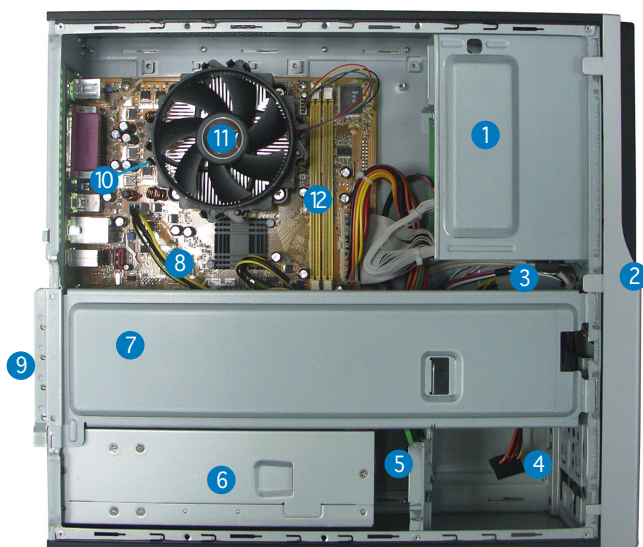


Rückseite (P3-AE5)



Das System unterstützt nur Low Profile PCI-Karten.

Interne Komponenten



- | | |
|---|---|
| 1. Leeres 5,25-Zoll Fach für ein optisches Laufwerk | 8. ASUS-Motherboard |
| 2. Fronttafelabdeckung | 9. Metallblendenriegel |
| 3. Riegel des optischen Laufwerks | 10. LGA775-Sockel für P3-PE5, AM2-Sockel für P3-AE5 (unter der CPU-Lüfter-Kühlkörper-Einheit) |
| 4. Festplattenfach | 11. CPU-Lüfter-Kühlkörper-Einheit (P3-AE5-Systeme sind damit nicht ausgestattet) |
| 5. Riegel des Festplattenfachs | 12. DIMM-Steckplätze |
| 6. Netzteil | |
| 7. Gehäusestützklammer | |

Auswählen der Netzspannung

Das Netzteil ist mit einem 115V/230V-Spannungsschalter neben dem Stromanschluss ausgestattet. Verwenden Sie diesen Schalter, um die passende Systemeingangsspannung entsprechend Ihrem Stromversorgungssystem in Ihrer Region auszuwählen.



Stellen Sie den Schalter auf 115V, wenn die Stromversorgung in Ihrer Region 100V bis 127V ist.

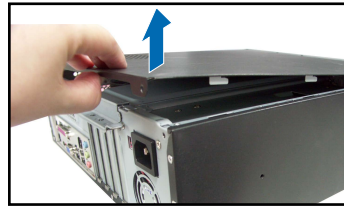
Stellen Sie den Schalter auf 230V, wenn die Stromversorgung in Ihrer Region 200V bis 240V ist.

Entfernen der Abdeckung

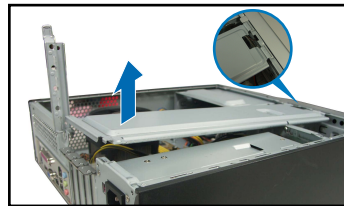
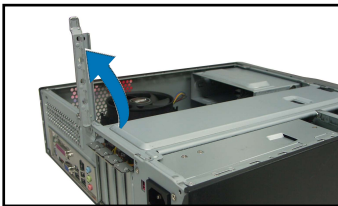
1. Suchen Sie die zwei Abdeckungsschrauben.
2. Entfernen Sie die Abdeckungsschrauben.



3. Ziehen Sie die Abdeckung.
4. Heben Sie die Abdeckung und legen sie zur Seite.

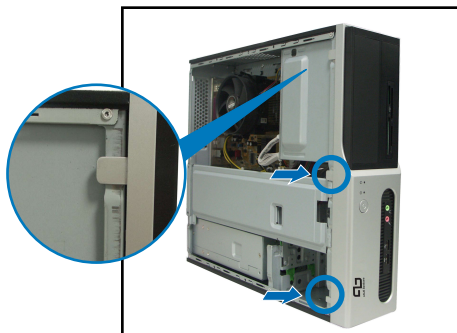


5. Ziehen Sie den Erweiterungssteckplatzriegel bis zu einem Winkel von 90°-100° hoch.
6. Heben Sie das Gehäusestützblech, um es zu entfernen.



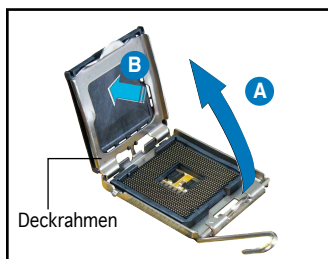
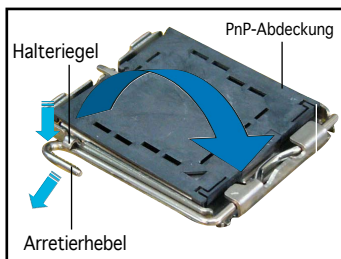
Entfernen der Fronttafeleinheit

1. Suchen Sie die Fronttafeleinheitshaken.
2. Ziehen Sie die Haken nach außen, um die Einheit zu entfernen.

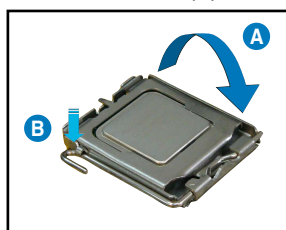


Installieren einer CPU (P3-PE5)

1. Suchen Sie den CPU-Sockel und entriegeln Sie den Befestigungshebel und heben ihn an.
2. Heben Sie die Deckplatte an (A), und drücken Sie dann die PnP-Abdeckung von der Deckplattenaussparung (B).

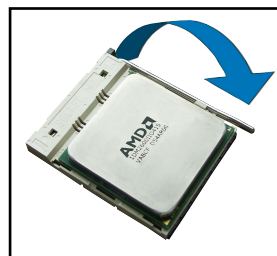
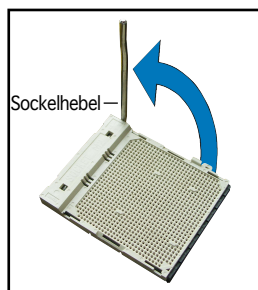


3. Installieren Sie die CPU.
4. Schließen Sie den Deckrahmen (A) und rasten dann den Arretierhebel ein (B).



Installieren einer CPU (P3-AE5)

1. Suchen Sie den CPU-Sockel und entriegeln Sie den Sockel durch drücken des Hebels zur Seite und anschließenden Anheben um 90°.
2. Richten Sie das goldene Dreieck der CPU an der Sockellecke mit dem kleinen Dreieck aus und setzen danach die CPU vorsichtig in den Sockel ein.
3. Wenn die CPU eingesetzt ist drücken Sie den Sockelhebel nach unten, um die CPU zu sichern.

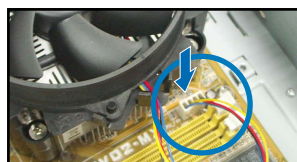
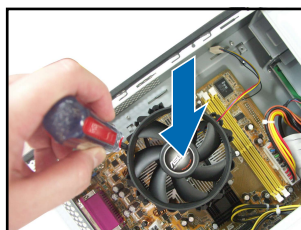


Einbau des Prozessorlüfters und Kühlkörpers (P3-PE5)

1. Legen Sie den Kühlkörper auf die installierte CPU.
2. Drehen Sie die vier Schrauben in die Löcher am Lüfter, um den Lüfter am Motherboard zu befestigen.
3. Verbinden Sie das CPU-Lüfterkabel.

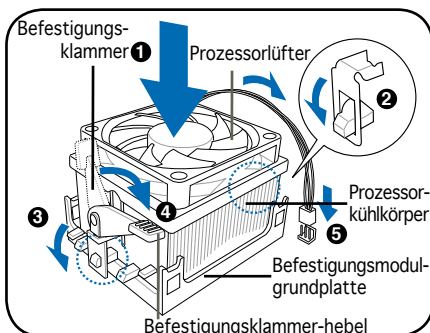


P3-AE5 ist nicht mit einer CPU-Kühlkörper-Lüftergruppe ausgestattet. Bitte benutzen Sie den AMD CPU-Kühler.



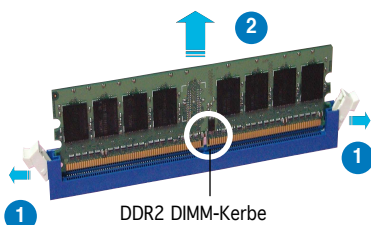
Einbau des Prozessorlüfters und Kühlkörpers (P3-AE5)

1. Platzieren Sie den Kühlkörper auf dem installierten Prozessor.
2. Befestigen Sie ein Ende der Befestigungsklammer an der Befestigungsmodulgrundplatte.
3. Richten Sie das andere Ende der Befestigungsklammer (nahe der Befestigungsklammerverriegelung) mit dem Sockel des Befestigungsmoduls aus.
4. Drücken Sie die Befestigungsklammerverriegelung nach unten.
5. Verbinden Sie das CPU-Lüfterkabel mit dem mit CPU_FAN beschrifteten Anschluss auf dem Motherboard.



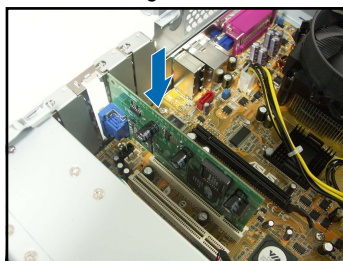
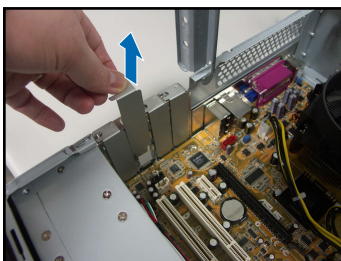
Installieren eines DIMMs

1. Suchen Sie die DIMM-Steckplätze auf dem Motherboard.
2. Entriegeln Sie einen DIMM-Steckplatz, indem Sie die Haltebügeln nach außen drücken.
3. Richten Sie ein DIMM auf den Steckplatz aus, wobei die Kerbe am DIMM auf die Unterbrechung des Steckplatzes ausgerichtet werden muss.



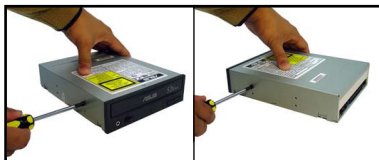
Installieren einer Erweiterungskarte

1. Entfernen Sie die Metallblende gegenüber dem Steckplatz, den Sie verwenden möchten.
2. Stecken Sie die Karte mit der Kontaktseite nach unten in den Steckplatz ein und drücken dann fest nach unten, bis sie richtig sitzt.



Installieren eines optischen Laufwerks

1. Drehen Sie eine Schraube in das obere rechte Schraubenloch an beiden Seiten des Laufwerks ein.
2. Verbinden Sie das IDE- und das Audiokabel an der Rückseite des Laufwerks.



3. Schieben Sie das Laufwerk in das Fach ein, bis der Laufwerkriegel mit einem Klick-Ton einrastet.
4. Verbinden Sie einen 4-pol. Stromstecker von dem Netzteil mit dem Stromanschluss an der Rückseite des Laufwerks.



Installieren einer SATA-Festplatte

1. Drehen Sie zwei Schrauben mit Gummiauflageplatte an beiden Seiten des Laufwerks ein.
2. Verbinden Sie den SATA-Signal- und den Stromanschluss an der Rückseite des Laufwerks.



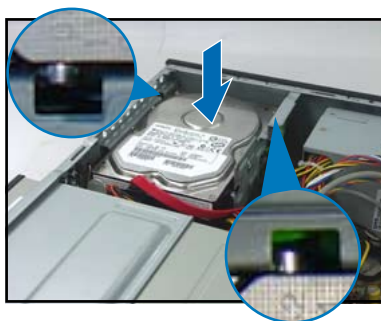
Gummiauflageplatte

Stromkabel und
-stecker

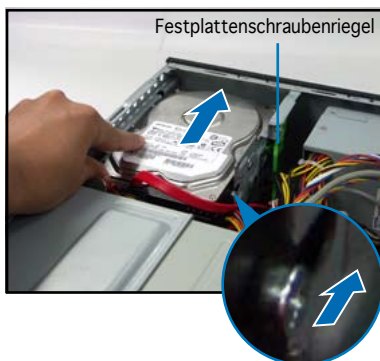
Signalkabel und
-stecker



3. Legen Sie die Festplatte in das Fach ein.



4. Schieben Sie das Laufwerk in das Fach hinein, wenn die Festplattenschrauben ausgerichtet sind.

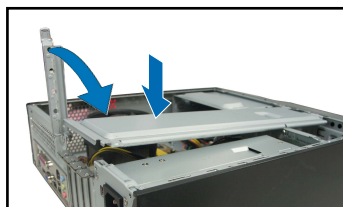


Anbringen der Abdeckungen

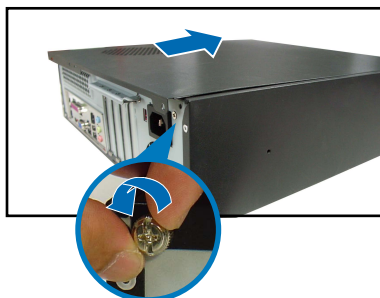
1. Bringen Sie die Fronttafeleinheit an. Entfernen Sie die 5,25" Laufwerkfachblende, wenn Sie ein optisches Laufwerk installiert haben.
2. Bringen Sie das Gehäusestützblech und den Erweiterungssteckplatzriegel wieder an.



3. Stecken Sie die Abdeckungshaken in die Löcher an der Seite des Gehäuses ein.



4. Drücken Sie die Abdeckung in Richtung der Fronttafel und bringen die Abdeckungsschrauben wieder an.





Pundit P3-PE5/P3-AE5

ASUS PC (Desktop Barebone)

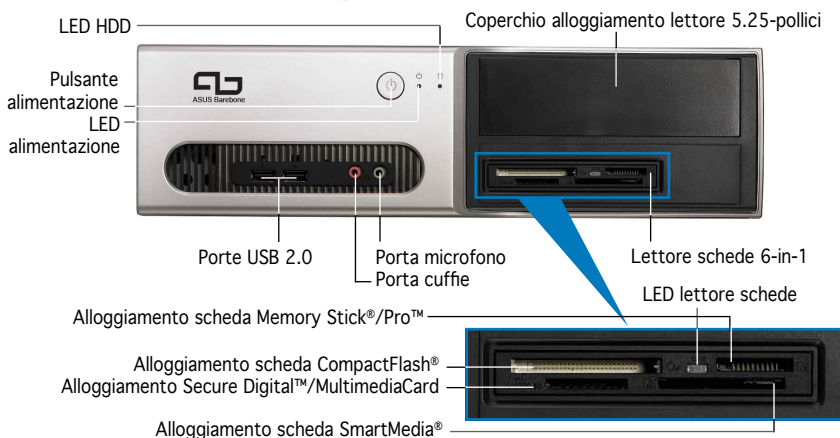
Guida Veloce



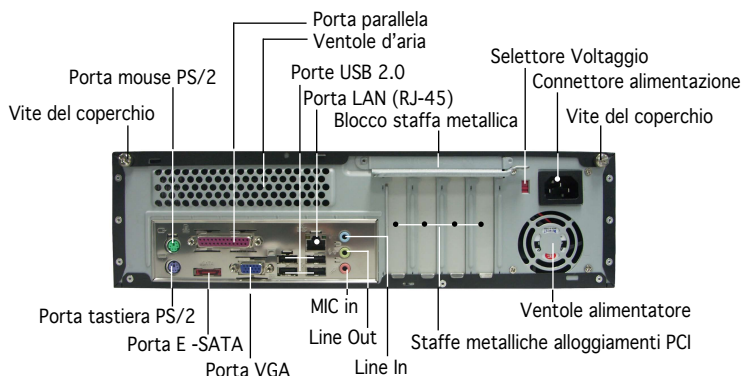
Italiano

Scaricare il nuovissimo manuale dal sito web ASUS: www.asus.com.

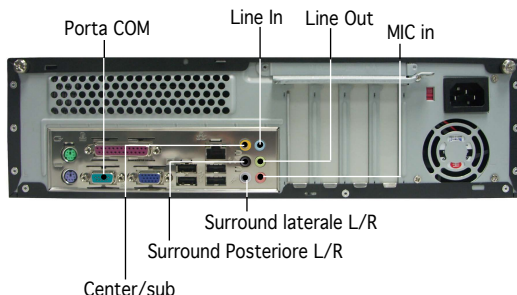
Funzionalità del pannello anteriore



Funzionalità del pannello posteriore (P3-PE5)

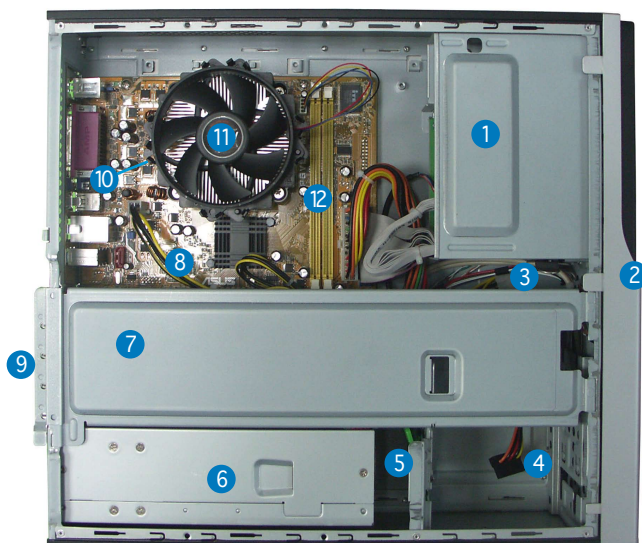


Funzionalità del pannello posteriore (P3-AE5)



Tali sistemi supportano soltanto una scheda PCI a basso profilo.

Componenti interni



- | | |
|---|--|
| 1. Alloggiamento vuoto per lettore ottico da 5.25-pollici | 8. Scheda madre ASUS |
| 2. Coperchio pannello anteriore | 9. Blocco staffa metallica |
| 3. Blocco lettore ottico | 10. Socket LGA775 per P3-PE5, socket AM2 per P3-AE5 (sotto la ventola della CPU e dissipatore) |
| 4. Alloggiamenti disco fisso | 11. Ventola CPU e dissipatore (Il sistema P3-AE5 non è fornito con questo pacchetto) |
| 5. Blocco disco fisso | 12. Alloggiamenti DIMM |
| 6. Unità di alimentazione | |
| 7. Supporto Telaio | |

Selezione del voltaggio

L'unità di alimentazione del sistema ha un selettore di voltaggio da 115 V/230 V posto vicino al connettore di alimentazione. Utilizzare questo interruttore per selezionare il voltaggio per la propria zona.

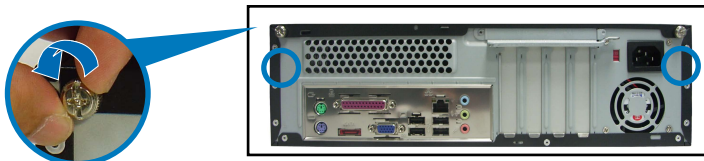
Se il voltaggio è di 100-127 V, impostare l'interruttore su 115 V.

Se il voltaggio è di 200-240 V, impostare l'interruttore su 230 V.

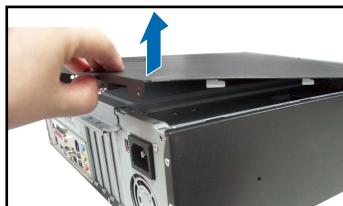


Rimozione del coperchio

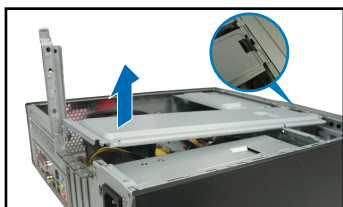
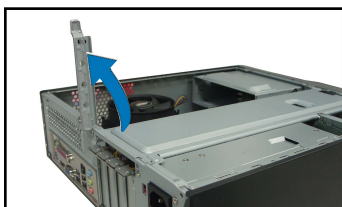
1. Localizzare le due viti del coperchio.
2. Rimuovere le viti.



3. Sollevare il coperchio.
4. Togliere il coperchio, e metterlo da parte.

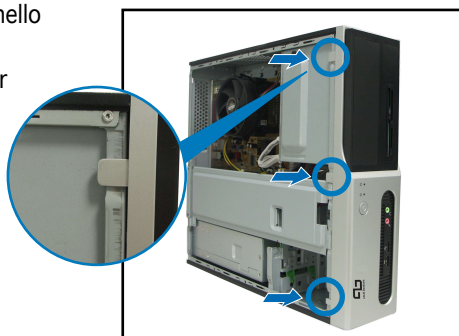


5. Sollevare il blocco della scheda d'espansione a un angolo di 90°-100°.
6. Sollevare la staffa di supporto del telaio, e rimuoverla.



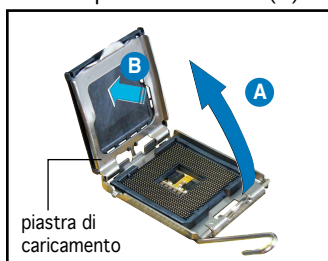
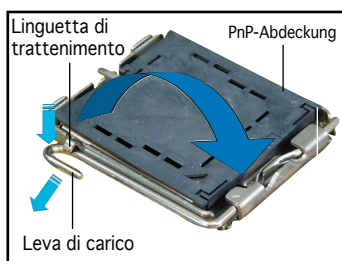
Rimozione del pannello anteriore

1. Localizzare i ganci del pannello anteriore.
2. Premerli verso l'esterno per rimuovere il pannello.



Installazione della CPU (P3-PE5)

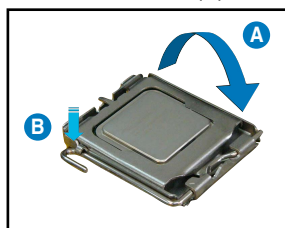
1. Individuare il socket della CPU, quindi sbloccare e sollevare la leva della presa.
2. Sollevare la piastra di carico (A), quindi esercitare una leggera pressione sulla protezione PnP per rimuoverla dalla finestra della piastra di carico (B).



3. Installare la CPU.

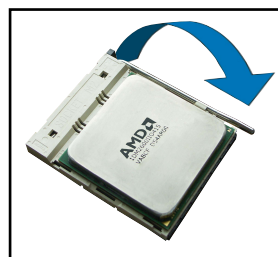
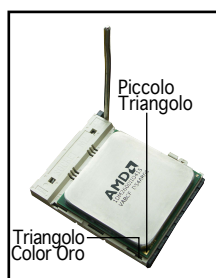
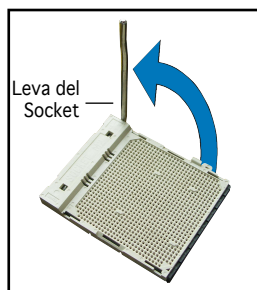


4. Chiudere la placca di carico (A), e bloccare la leva (B).



Installazione della CPU (P3-AE5)

1. Individuare il socket della CPU, quindi sbloccarlo premendo la leva laterale e sollevandola sino a formare un angolo di 90°.
2. Far combaciare il triangolo color oro della CPU con l'angolo del socket su cui si trova un piccolo triangolo, quindi inserire con cura la CPU all'interno del socket.
3. Dopo aver collocato la CPU, spingere verso il basso la leva del socket, per fissare saldamente la CPU.

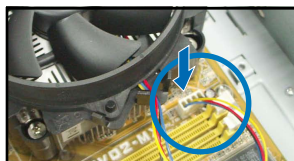
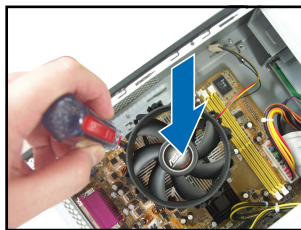


Installazione della ventola della CPU e del dissipatore (P3-PE5)

1. Posizionare il dissipatore sopra la CPU installata.
2. Inserire quattro viti nei fori della ventola per fissarla alla scheda madre.
3. Collegare il cavo della ventola della CPU.

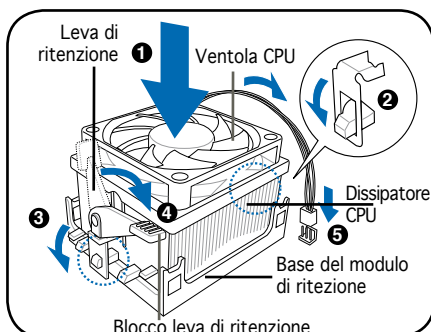


P3-AE5 non è fornito con il pacchetto ventola CPU e dissipatore termico. Utilizzare il refrigeratore nella scatola della CPU AMD.



Installazione della ventola della CPU e del dissipatore (P3-AE5)

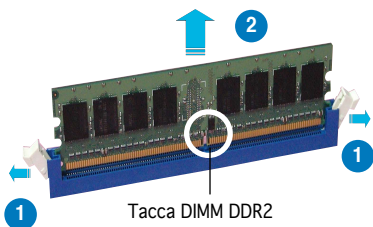
1. Posizionare il dissipatore sopra la CPU installata.
2. Attaccare un'estremità del supporto di bloccaggio alla base del modulo.
3. Allineare l'altra estremità della staffa di supporto (vicino alla leva di bloccaggio della staffa di supporto) con la base del modulo di supporto.



4. Premere verso il basso la leva di bloccaggio della staffa di supporto.
5. Collegare il cavo della ventola della CPU al connettore sulla scheda madre, denominato CPU_FAN.

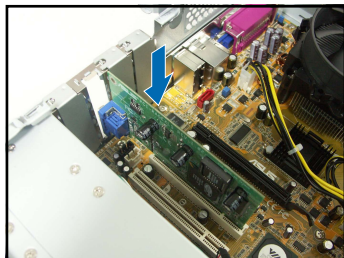
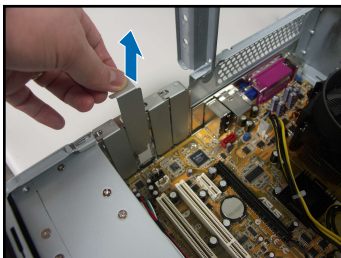
Installazione della DIMM

1. Localizzare i socket della DIMM nella scheda madre.
2. Sbloccare il socket della DIMM premendo le leve di trattenimento verso l'esterno.
3. Allineare la DIMM al socket in modo che la tacca della DIMM coincida con quella del socket.



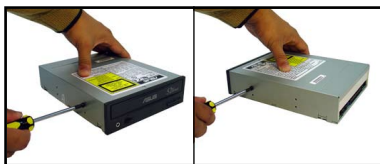
Installazione della scheda di espansione

1. Rimuovere la staffa metallica di fronte all'alloggiamento che si intende utilizzare.
2. Inserire il connettore della scheda nell'alloggiamento, poi premere la scheda fermamente finché non risulti in posizione.



Installazione del lettore ottico

1. Inserire una vite nel foro anteriore su entrambi i lati del lettore.
2. Connettere il cavo IDE e il cavo audio sul retro del lettore.



3. Spingere il lettore fino in fondo nell'alloggiamento finché il blocco non scatta.
4. Inserire la spina di alimentazione a 4-pin dell'alimentatore nel connettore di alimentazione posto dietro al lettore.



Installazione del disco fisso SATA

1. Inserire due viti con rondelle di gomma su entrambi i lati del disco.
2. Connettere il cavo del segnale SATA e la spina di alimentazione dietro al lettore.



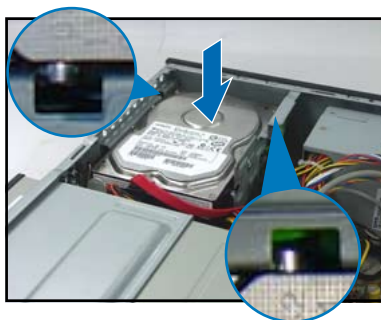
Rondella di gomma

Cavo e spina di alimentazione

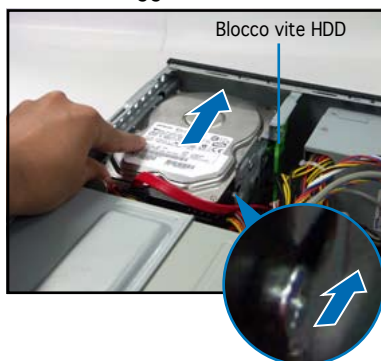
Cavo e spina del segnale



3. Posizionare l'HDD sul cassetto.

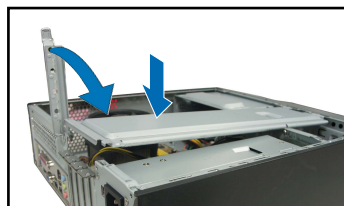


4. Quando le viti dell'HDD sono allineate, premere il lettore nell'alloggiamento.

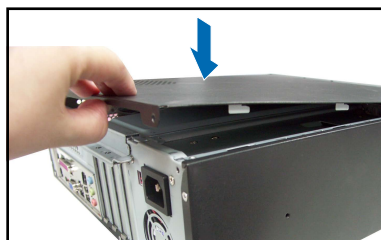


Riposizionamento dei coperchi

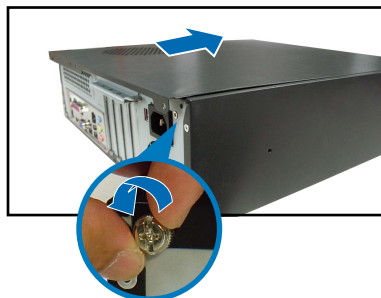
1. Riposizionare il pannello anteriore. Rimuovere il coperchio dell'alloggiamento del lettore da 5.25" se installato il lettore ottico.
2. Reinstallare il supporto di metallo del telaio ed il blocco per la scheda d'espansione.



3. Inserire i ganci del coperchio nei fori sul lato del telaio.



4. Spingere il coperchio verso il pannello anteriore, poi rimettere le viti.





Pundit P3-PE5/P3-AE5

ASUS PC (Servidor Barebone de Sobremesa)

Guía de instalación rápida



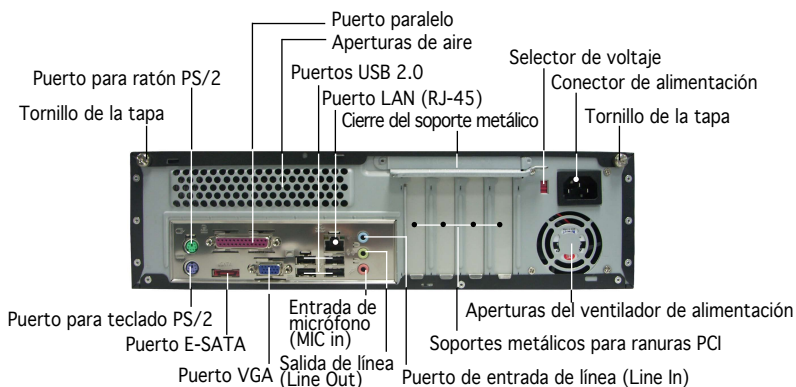
Español

Descargue el último manual desde el sitio Web de ASUS: www.asus.com.

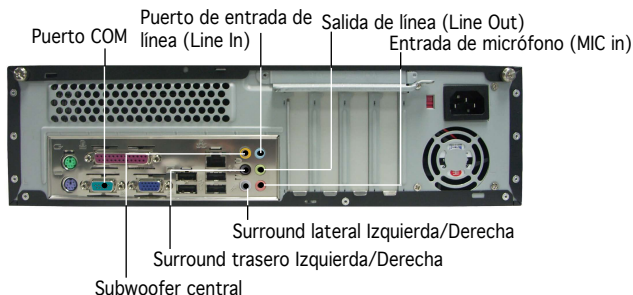
Español



Características del panel posterior (P3-PE5)

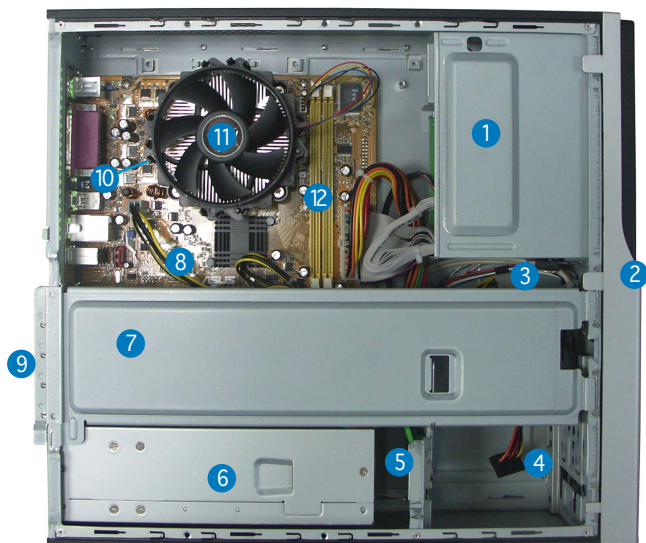


Características del panel posterior (P3-AE5)



Este sistema solo soporta tarjetas PCI de bajo perfil.

Componentes internos



- | | |
|---|---|
| 1. Bahía para la unidad óptica vacía de 5,25 pulgadas | 8. Placa base ASUS |
| 2. Tapa del panel frontal | 9. Cierre del soporte metálico |
| 3. Cierre de la unidad óptica | 10. Zócalo LGA775 para P3-PE5, zócalo AM2 para P3-AE5 (bajo el ventilador del procesador y el módulo del disipador) |
| 4. Bahías de las unidades de disco duro | 11. Ventilador del procesador y módulo del disipador (No incluido en el sistema P3-AE5) |
| 5. Cierre de las unidades de disco duro | 12. Zócalos DIMM |
| 6. Fuente de alimentación | |
| 7. Soporte para el Chasis | |

Seleccionar el voltaje

La fuente de alimentación tiene un selector de voltaje de 115 V/230 V situado junto al conector de alimentación. Utilice este conmutador para seleccionar el voltaje de entrada del sistema adecuado en función de la tensión utilizada en su región.

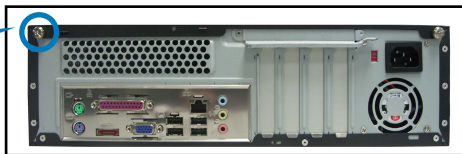


Si el voltaje de su región es de 100-127 V, establezca el conmutador en 115 V.

Si el voltaje de su región es de 200-240 V, establezca el conmutador en 230 V.

Quitar la tapa

1. Busque los dos tornillos de la tapa.
2. Extraiga los tornillos de la tapa.



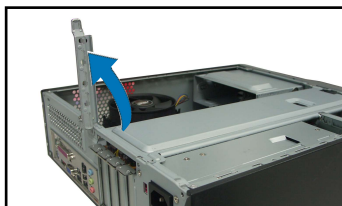
3. Empuje la tapa.



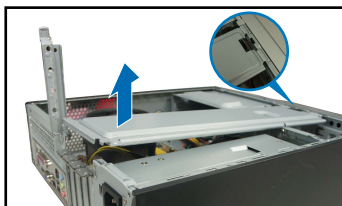
4. Levante la tapa y retírela.



5. Levante el cierre de la tarjeta de expansión hasta que forme un ángulo de entre 90° y 100°.

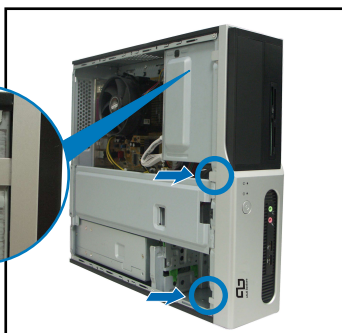


6. Levante el soporte del chasis y retírelo.



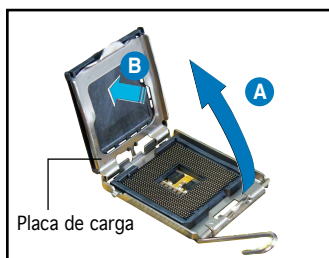
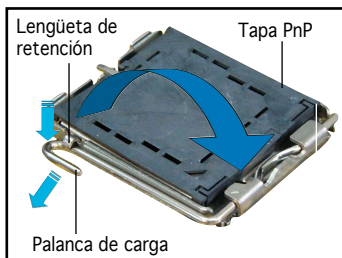
Quite el módulo del panel frontal

1. Localice los ganchos del módulo del panel frontal.
2. Tire de los ganchos hacia fuera para retirar el módulo.

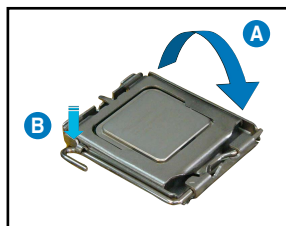


Instalar un procesador (P3-PE5)

1. Localice el zócalo de la CPU, y desbloquee éste levantando la palanca de carga.
2. Levante la tapa de carga (A), y empuje la tapa PnP desde la caja de la tapa de carga (B).

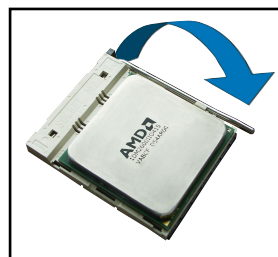
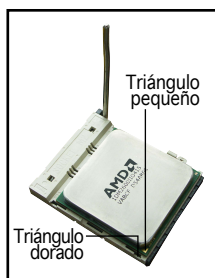
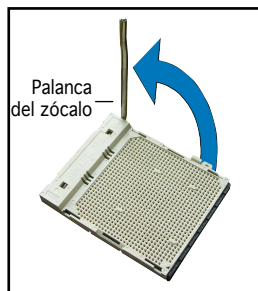


3. Instale el procesador.
4. Cierre la placa de carga (A) y, a continuación, bloquee la palanca de carga (B).



Instalar un procesador (P3-AE5)

1. Localice el zócalo de la CPU, y desbloquee éste pulsando sobre la palanca y moviendo ésta lateralmente, levántela en un ángulo de 90°.
2. Alinee el triángulo dorado grabado en la CPU con el pequeño triángulo en la esquina del zócalo, y con cuidado inserte ésta en el zócalo.
3. Cuando la CPU haya sido colocada, empuje la palanca hacia abajo para asegurar la CPU y finalizar el proceso de inserción.

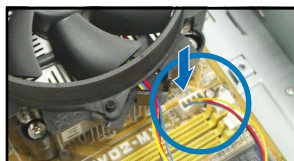
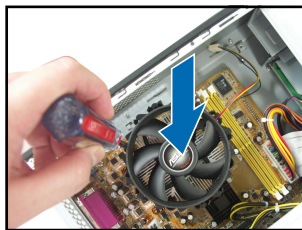


Instalando el ventilador y el disipador de calor de la CPU (P3-PE5)

1. Coloque el disipador sobre el procesador instalado.
2. Ajuste los cuatro tornillos a los agujeros del ventilador para asegurar el ventilador a la placa madre.
3. Conecte el cable del ventilador del procesador.

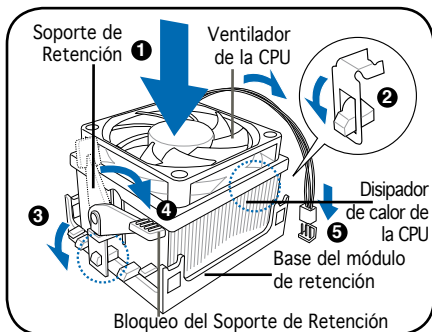


La unidad P3-AE5 no incluye ventilador para CPU ni disipador. Por favor utilice un sistema de refrigeración para CPUs AMD.



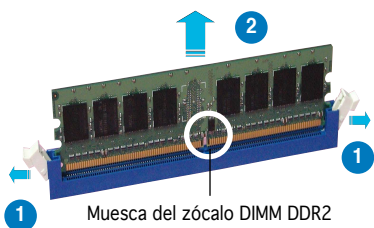
Instalando el ventilador y el disipador de calor de la CPU (P3-AE5)

1. Coloque el disipador de calor sobre la CPU instalada.
2. Ajuste un extremo del soporte de retención a la base del módulo.
3. Alinee el otro extremo del soporte de retención (cerca del bloqueo del soporte de retención) a la base del módulo de retención.
4. Empuje el soporte de retención hacia abajo.
5. Conecte el cable del ventilador de la CPU al conector en placa madre etiquetado como CPU_FAN.



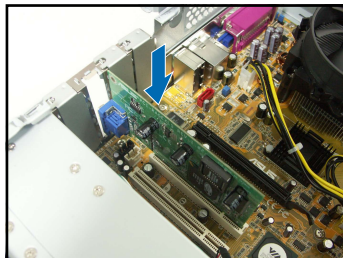
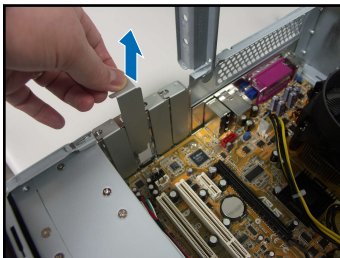
Instalar un zócalo DIMM

1. Localice los zócalos DIMM en la placa base.
2. Desbloquee un zócalo DIMM presionando los broches de sujeción hacia afuera.
3. Alinee un zócalo DIMM en el zócalo de forma que la muesca de aquél coincida con el corte del zócalo.



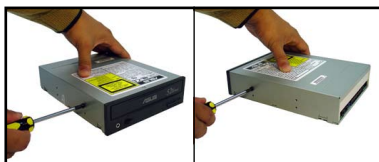
Instalar una tarjeta de expansión

1. Retire la tapa metálica situada en el lado opuesto a la ranura que desea utilizar.
2. Inserte el conector de la tarjeta en la ranura y, a continuación, presione la tarjeta firmemente hasta que encaje en su lugar.



Instalar una unidad óptica

1. Inserte un tornillo en el orificio situado en la parte superior derecha a ambos lados de la unidad.
2. Conecte el cable IDE y de audio situado en la parte posterior de la unidad.

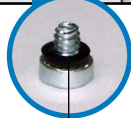


3. Empuje la unidad uniformemente insertándola en la bahía hasta que el cierre de la misma emita un clic.
4. Conecte el enchufe de alimentación de 4 contactos procedente de la fuente de alimentación en el conector de alimentación situado en la parte posterior de la unidad.



Instalar una unidad de disco duro SATA

1. Inserte dos tornillos con las arandelas de goma a ambos lados de la unidad.
2. Conecte el enchufe de alimentación y la señal SATA en la parte posterior de la unidad.



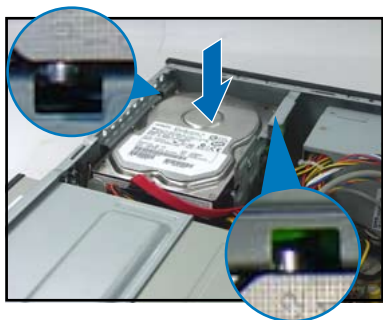
Arandela de goma

Cable de alimentación y enchufe

Cable de señal y enchufe



3. Coloque la unidad de disco duro en la bandeja.



4. Cuando los tornillos de dicha unidad estén alineados, empuje la unidad contra la bahía.

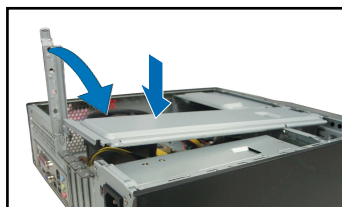


Volver a colocar las tapas

1. Vuelva a colocar el módulo del panel frontal. Quite la tapa de la bahía de la unidad de 5,25 pulgadas cuando instaló una unidad óptica.



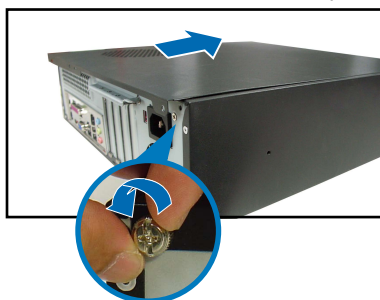
2. Vuelva a colocar el soporte del chasis metálico y el cierre de la tarjeta de expansión.



3. Inserte los ganchos de la tapas en los agujeros del lateral del chasis.



4. Empuje la tapa en la dirección del panel frontal y vuelva a colocar los tornillos de la tapa.





Pundit P3-PE5/P3-AE5

ASUS ПК (барербон)

Краткое руководство по установке



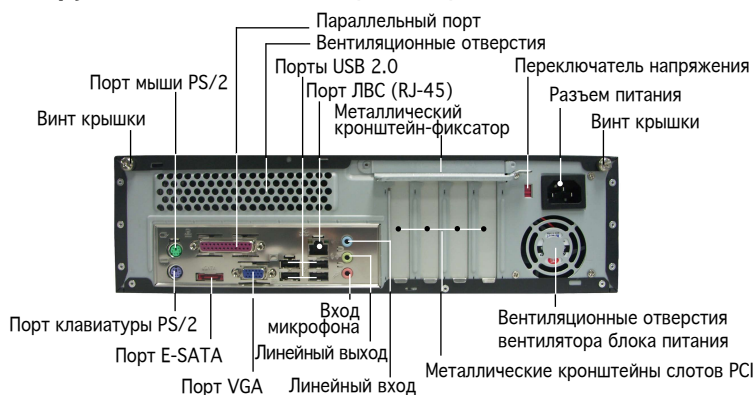
Загрузите последнее руководство с сайта ASUS: www.asus.com.

Русский

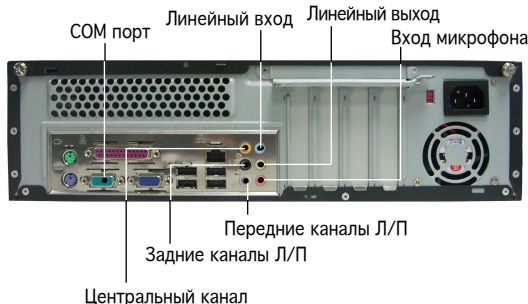
Конструкция передней панели



Конструкция задней панели (P3-PE5)

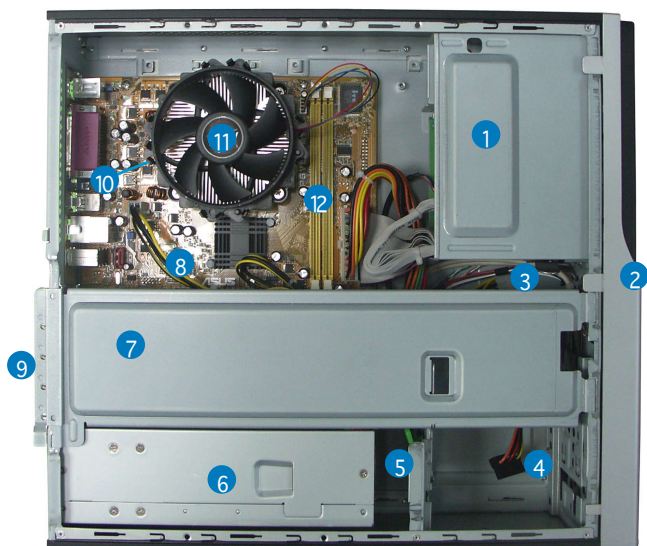


Конструкция задней панели (P3-AE5)



Система поддерживает только PCI карты маленького размера.

Внутренние компоненты



1. Пустой 5,25-дюймовый отсек для оптического привода
2. Крышка передней панели
3. Фиксатор оптического привода
4. Отсеки жестких дисков
5. Фиксатор жесткого диска
6. Блок питания
7. Поддерживающий корпус кронштейн
8. Системная плата ASUS
9. Металлический кронштейн-фиксатор
10. Сокет LGA775 для P3-PE5, Сокет AM2 для P3-AE5 (под узлом вентилятора и радиатора ЦП)
11. Узел вентилятора и радиатора ЦП (Система P3-AE5 поставляется без него)
12. Гнезда для модулей памяти DIMM

Выбор напряжения

Системный блок питания оснащен переключателем напряжений 115 В/230 В, который расположен рядом с разъемом питания. Используйте данный переключатель для выбора входного напряжения системы, соответствующего напряжению питания в Вашем регионе.



Если напряжение местной электросети составляет 100 – 127 В, установите переключатель в положение 115 В.

Если напряжение местной электросети составляет 200 – 240 В, установите переключатель в положение 230 В.

Снятие крышки

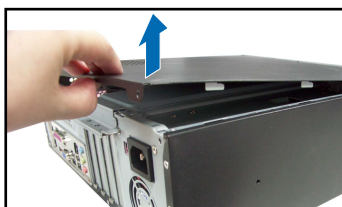
1. Найдите два винта крышки.
2. Выкрутите винты крышки.



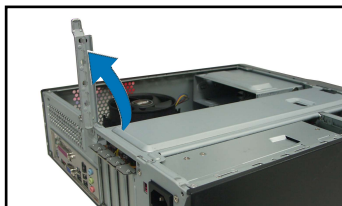
3. Потяните крышку.



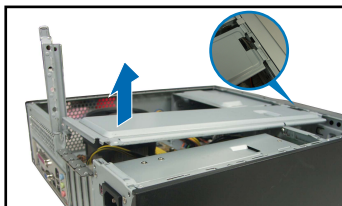
4. Поднимите крышку, затем отложите в сторону.



5. Поднимите фиксатор карт расширения на угол 90° – 100°.

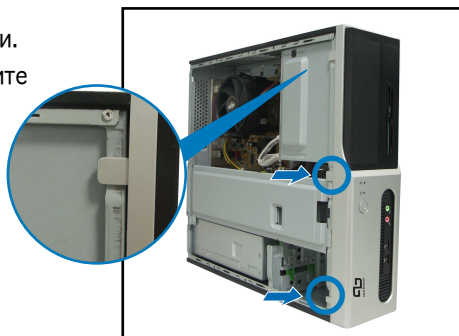


6. Поднимите опорный кронштейн корпуса, а затем снимите его.



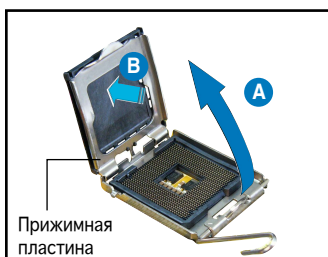
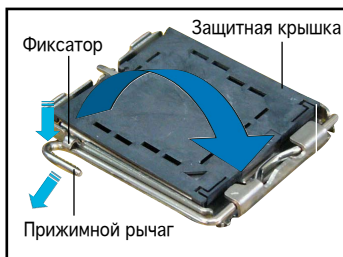
Снятие передней панели

1. Найдите крепежные фиксаторы передней панели.
2. Чтобы снять панель, отогните фиксаторы.

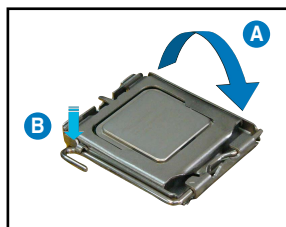


Установка процессора (P3-PE5)

1. Найдите socket процессора, затем разблокируйте его, подняв рычаг вверх.
2. Поднимите удерживающую пластину (A), затем удалите крышку (B).

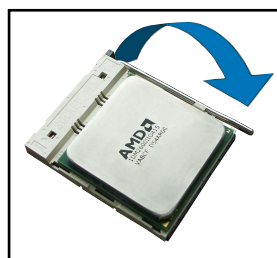
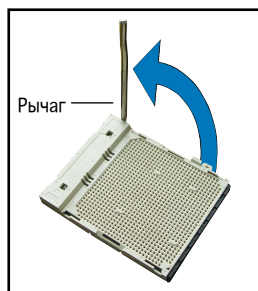


3. Установите процессор.
4. Закройте прижимную рамку (A), а затем зафиксируйте прижимной рычаг (B).



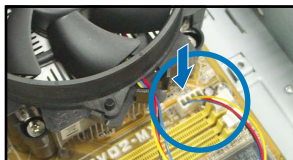
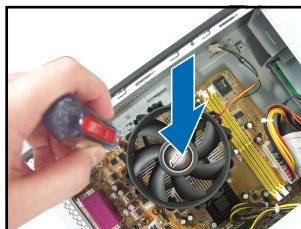
Установка процессора (P3-AE5)

1. Найдите socket процессора, затем разблокируйте его, нажав рычаг наружу и поднимите его на угол 90° градусов.
2. Расположите процессор над socketом так, чтобы угол процессора с золотым треугольником совпал с углом socketа с маленьким треугольником, затем осторожно установите процессор в socket.
3. Когда процессор на месте, опустите рычаг для закрепления процессора.



Установка вентилятора и радиатора (P3-PE5)

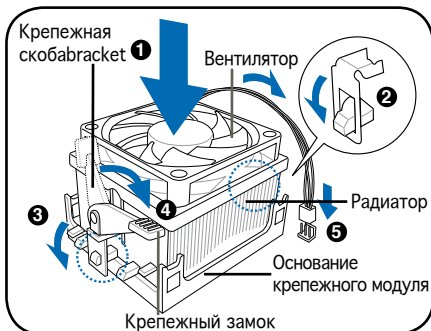
1. Поместите радиатор на верхнюю часть установленного процессора.
2. Закрутите четыре винта в крепежных отверстиях кулера для крепления его к материнской плате.
3. Подсоедините провод вентилятора процессора.



P3-AE5 поставляется без радиатора и кулера. Пожалуйста используйте кулер из коробки с процессором AMD.

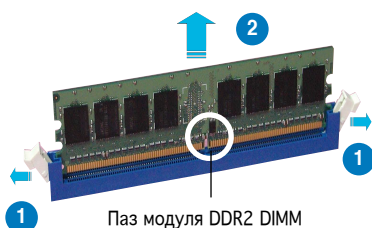
Установка вентилятора и радиатора (P3-AE5)

1. Поместите радиатор сверху установленного процессора.
2. Прикрепите один конец скобы к основанию крепежного модуля.
3. Выровняйте другой конец скобы (около замка скобы) с основанием крепежного модуля.
4. Нажмите крепежные замки вниз.
5. Подключите кабель вентилятора к разъему на материнской плате с меткой CPU_FAN.



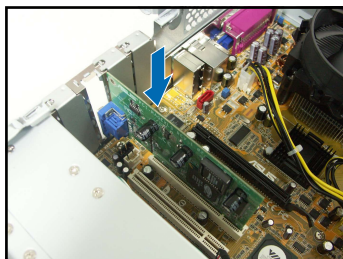
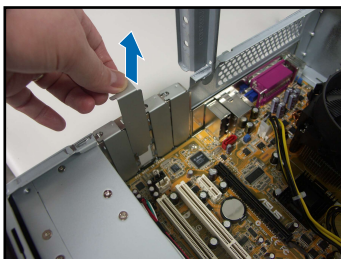
Установка модулей памяти DIMM

1. Найдите гнезда DIMM на материнской плате.
2. Разблокируйте гнездо DIMM, отжав в стороны фиксаторы.
3. Совместите модуль DIMM с гнездом так, чтобы паз на модуле совпадал с выступом в гнезде.



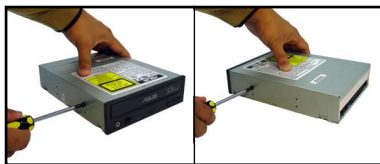
Установка карты расширения

1. Снимите металлическую крышку напротив гнезда, которое Вы хотите использовать.
2. Вставьте разъем карты в гнездо, затем нажмите с усилием, пока карта не встанет на место.



Установка оптического привода

1. Закрутите винт в правое верхнее резьбовое отверстие с каждой стороны привода.
2. Подключите кабель IDE и аудиокабель к разъемам на задней стороне привода.



3. Задвиньте привод полностью в отсек, пока не защелкнется фиксатор привода.
4. Подключите 4-контактный штекер блока питания к разъему питания на задней панели привода.



Установка жесткого диска с интерфейсом SATA

1. Закрутите два винта с резиновыми прокладками с обеих сторон жесткого диска.
2. Подключите штекер сигнального кабеля SATA и штекер кабеля питания к разъемам на задней панели жесткого диска.

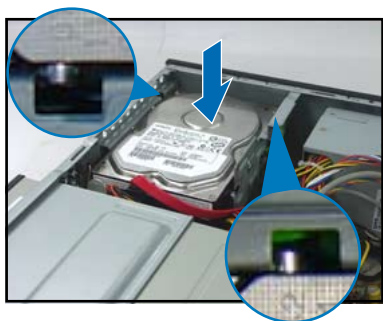


Резиновая прокладка

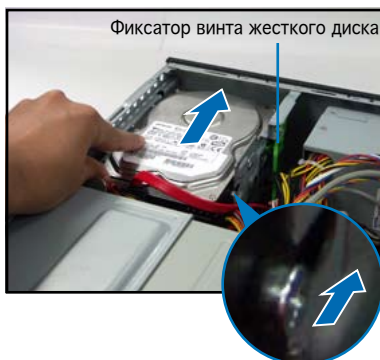
Кабель и штекер питания
Сигнальный кабель и штекер



3. Поместите жесткий диск в отсек.



4. Когда винты жесткого диска совместятся, задвиньте диск в отсек.

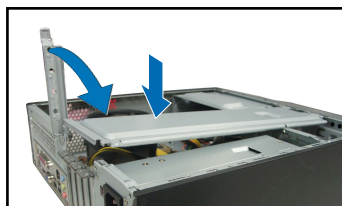


Установка крышек

1. Установите узел передней панели. Если установлен оптический привод, снимите крышку отсека 5,25-дюймового привода.



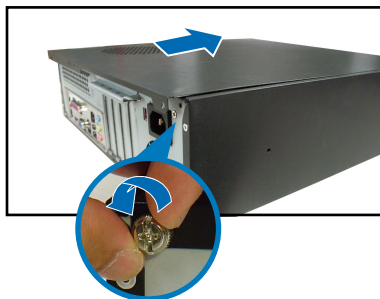
2. Установите металлический опорный кронштейн корпуса и фиксатор карт расширения.



3. Вставьте фиксаторы крышки в отверстия на боку корпуса.



4. Задвиньте крышку в направлении передней панели, затем установите винты крышки.





Pundit P3-PE5/P3-AE5

*ASUS PC (sistema barebone
para desktop)*

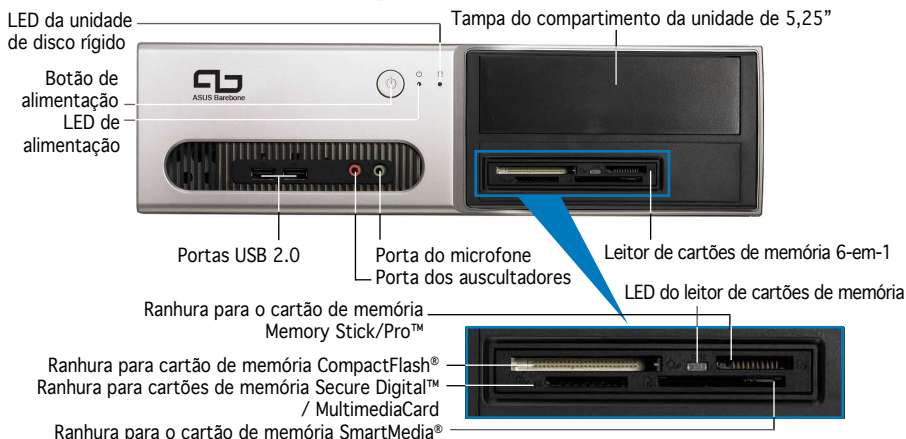
Guia de instalação rápida

Português

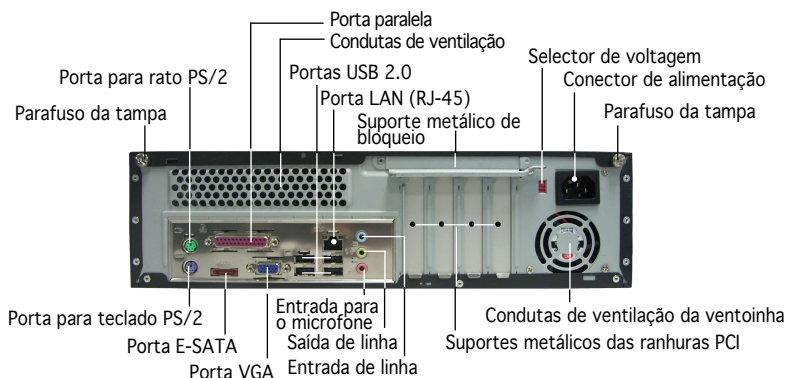


Transfira o mais recente manual do web site da ASUS: www.asus.com.

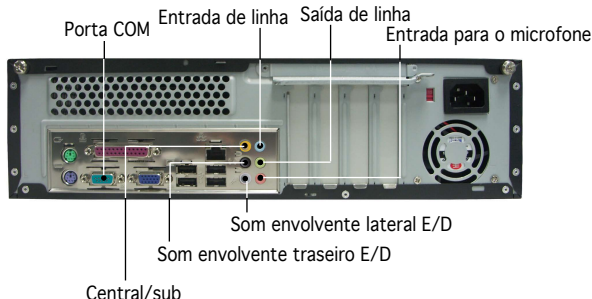
Características do painel frontal



Características do painel traseiro (P3-PE5)

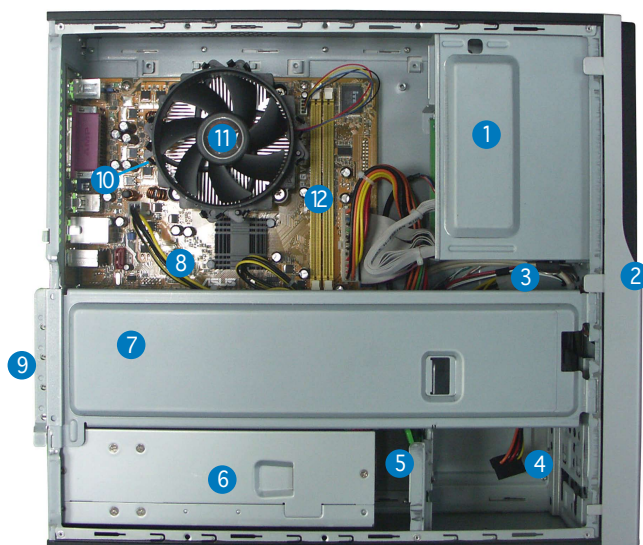


Características do painel traseiro (P3-AE5)



Estes sistemas suportam apenas placas PCI "low profile".

Componentes internos



1. Compartimento vazio para unidade óptica de 5,25"
2. Tampa do painel frontal
3. Bloqueio da unidade óptica
4. Compartimentos das unidades de disco rígido
5. Bloqueio da unidade de disco rígido
6. Fonte de alimentação
7. Suporte do chassis
8. Placa principal ASUS
9. Suporte metálico de bloqueio
10. Socket LGA775 para o modelo P3-PE5, socket AM2 para o modelo P3-AE5 (por baixo da ventoinha da CPU e do dissipador de calor)
11. Ventoinha da CPU e dissipador de calor (o sistema P3-AE5 não inclui estes itens)
12. Sockets DIMM

Seleccção da voltagem

A fonte de alimentação do sistema possui um selector de voltagem de 115 V/230 V situado ao lado do conector de alimentação. Utilize este comutador para seleccionar a voltagem apropriada, de acordo com a potência fornecida na sua área.



Se a voltagem disponível na sua área for de 100-127 V, defina o comutador para 115 V.

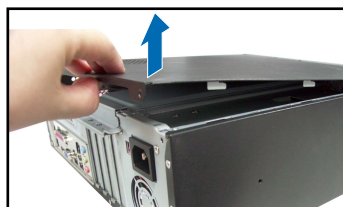
Se a voltagem disponível na sua área for de 200-240 V, defina o comutador para 230 V.

Remoção da tampa

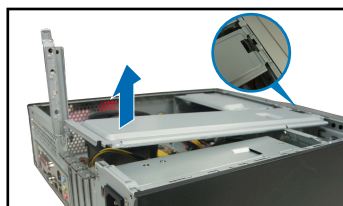
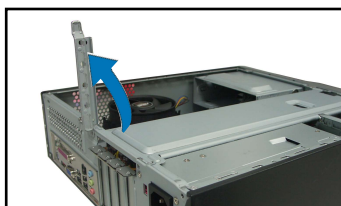
1. Procure os dois parafusos da tampa.
2. Remova os parafusos da tampa.



3. Puxe a tampa.
4. Levante a tampa e coloque-a de lado.

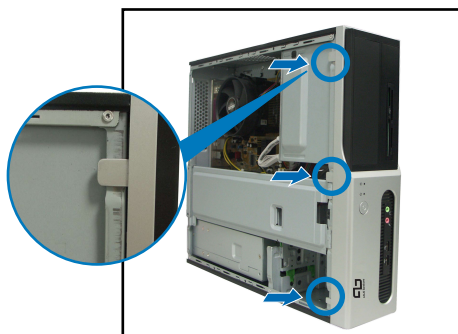


5. Levante o bloqueio da placa de expansão num ângulo de 90°-100°.
6. Levante o suporte do chassis e remova-o.



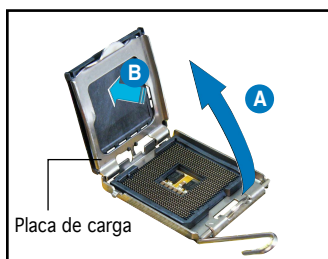
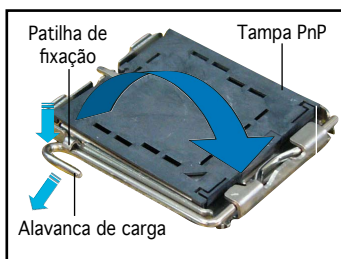
Remoção do painel frontal

1. Procure os ganchos que fixam o painel frontal.
2. Puxe-os para fora para remover.

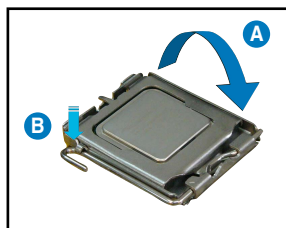


Instalação da CPU (P3-PE5)

1. Procure o socket da CPU. Depois, liberte e levante a alavanca de carga.
2. Levante a placa de carga (A) e de seguida remova a tampa PnP da janela da placa de carga (B).

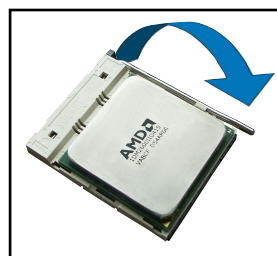
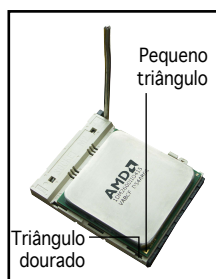
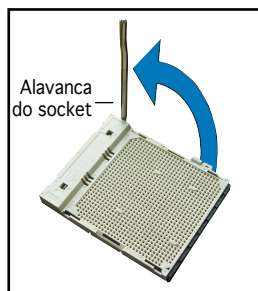


3. Instale a CPU.
4. Feche a placa de carga (A) e de seguida prenda a alavanca de carga (B).



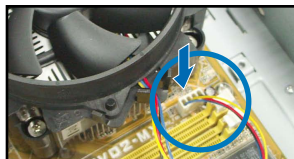
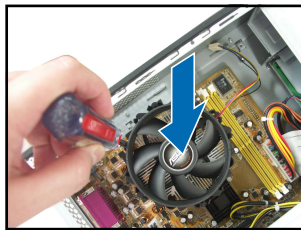
Instalação da CPU (P3-AE5)

1. Procure o socket da CPU. Depois, liberte o socket empurrando a alavanca para o lado e levantando-a num ângulo de 90 °.
2. Alinhe o triângulo dourado da CPU com o canto do socket que apresenta um pequeno triângulo, depois introduza cuidadosamente a CPU no socket.
3. Quando a CPU estiver devidamente posicionada, exerça pressão sobre a alavanca do socket para fixar a CPU.



Instalação da ventoinha da CPU e do dissipador de calor (P3-PE5)

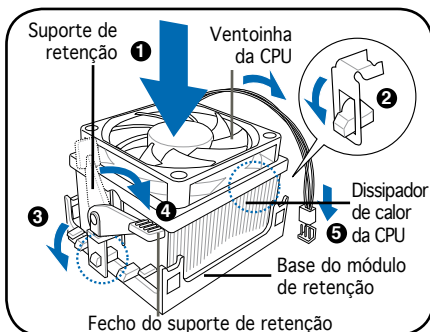
1. Coloque o dissipador de calor por cima da CPU instalada.
2. Introduza quatro parafusos nos orifícios da ventoinha para a fixar à Motherboard.
3. Ligue o cabo da ventoinha da CPU.



O modelo P3-AE5 não inclui a ventoinha da CPU e o dissipador de calor. Utilize o ventilador da CPU AMD.

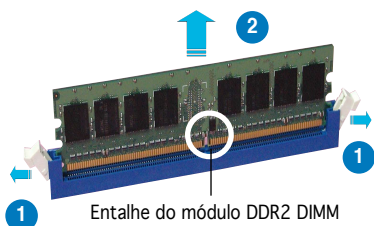
Instalação da ventoinha da CPU e do dissipador de calor (P3-AE5)

1. Coloque o dissipador de calor por cima da CPU instalada.
2. Alinhe uma das extremidades do suporte de retenção com a base do módulo de retenção.
3. Alinhe a outra extremidade do suporte de retenção (junto do fecho do suporte de retenção) com a base do módulo de retenção.
4. Exerça pressão sobre o fecho do suporte de retenção.
5. Ligue o cabo da ventoinha da CPU ao conector existente na placa principal e etiquetado com a designação CPU_FAN.



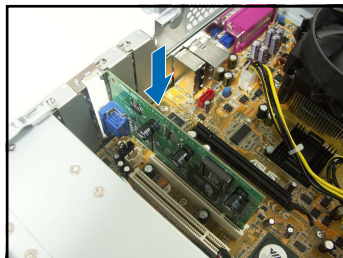
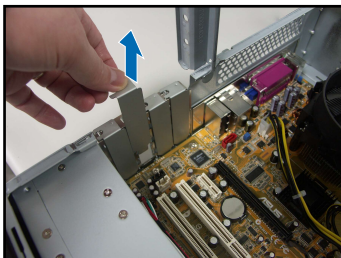
Instalação do DIMM

1. Procure os sockets DIMM na Motherboard.
2. Desbloqueie um socket DIMM premindo as patilhas do módulo para fora.
3. Alinhe um DIMM no socket de forma a que o patilha existente no DIMM encaixe na ranhura existente no socket.



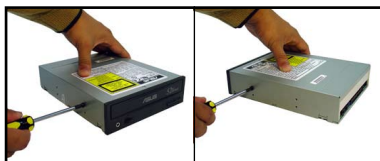
Instalação da placa de expansão

1. Remova a tampa metálica situada em frente da ranhura que pretende utilizar.
2. Introduza o conector da placa na ranhura e exerça pressão sobre a placa até esta ficar devidamente introduzida na ranhura.



Instalação de uma unidade óptica

1. Coloque um parafuso no orifício superior direito existente em ambos os lados da unidade.
2. Ligue o cabo IDE e de áudio à parte de trás da unidade.



3. Introduza totalmente a unidade no compartimento até a unidade ficar fixa e emitir um estalido.
4. Ligue a ficha de alimentação de 4 pinos proveniente da fonte de alimentação ao conector de alimentação existente na parte de trás da unidade.



Instalação de uma unidade de disco rígido SATA

1. Coloque dois parafusos com anilhas de borracha de ambos os lados da unidade.
2. Ligue a ficha do cabo de sinal SATA e do cabo de alimentação à parte de trás da unidade.

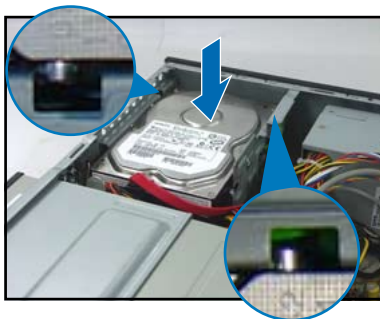


Anilha de borracha

Cabo de alimentação e ficha
Cabo de sinal e ficha



3. Coloque a unidade de disco rígido no tabuleiro.

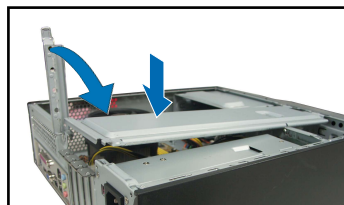


4. Quando os parafusos da unidade de disco rígido estiverem alinhados, introduza a unidade no compartimento.

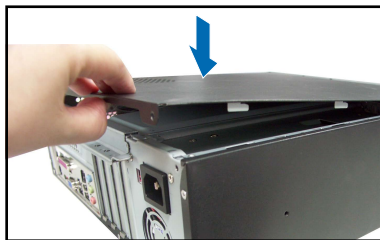


Reposição da tampa

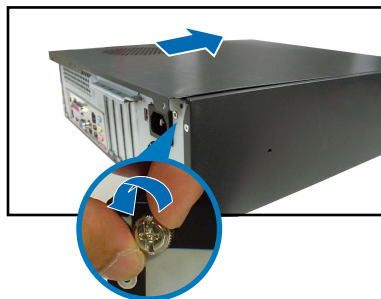
1. Reponha o painel frontal Remova a tampa do compartimento da unidade de 5,25" para instalação da unidade óptica.
2. Reponha o fecho metálico do chassis e o bloqueio da placa de expansão.



3. Introduza os ganchos da tampa nos orifícios existentes na parte lateral do chassis.



4. Empurre a tampa em direcção ao painel frontal e reponha os parafusos da tampa.





Pundit P3-PE5/P3-AE5

ASUS PC (stolní počítač Barebone)

Stručný průvodce instalací

Česky

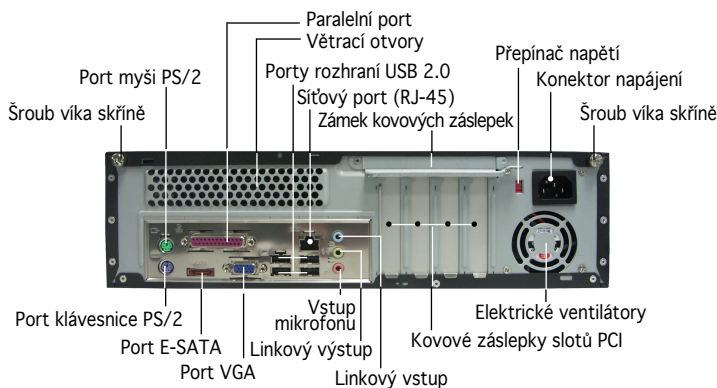


Stáhněte si nejaktuálnější příručku z webu společnosti ASUS: www.asus.com.

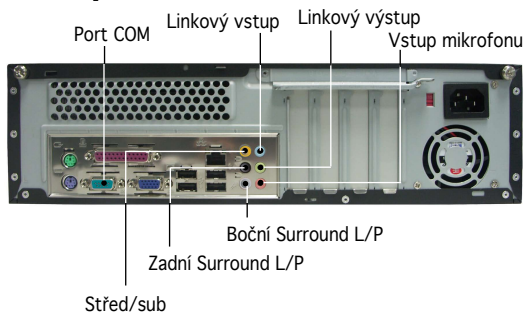
Popis předního panelu



Popis zadního panelu (P3-PE5)

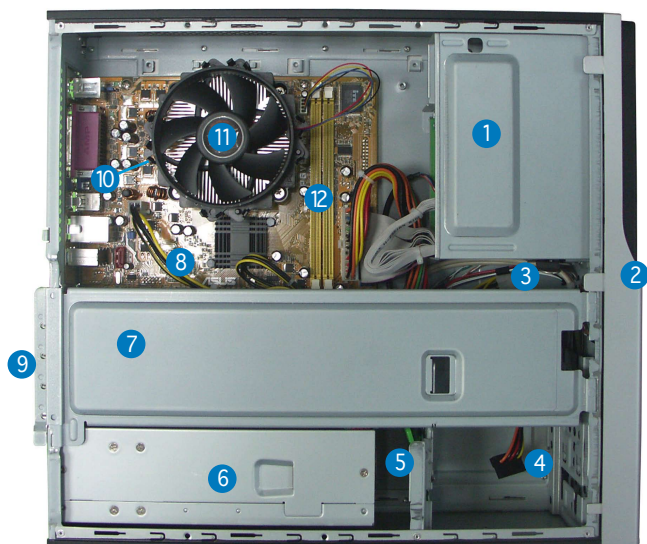


Popis zadního panelu (P3-AE5)



Tyto systémy podporují pouze kartu PCI s nízkým profilem.

Vnitřní části



1. Prázdná poloha pro optickou jednotku 5.25"
2. Kryt předního panelu
3. Zámek optické jednotky
4. Pozice pro pevný disk
5. Zámek pevného disku
6. Zdroj napájení
7. Opěrná konzola skříně
8. Základní deska ASUS
9. Zámek kovových záslepek
10. Patice LGA775 pro P3-PE5, patice AM2 pro P3-AE5 (pod ventilátorem a chladičem procesoru)
11. Ventilátor a chladič procesoru (Systém P3-AE5 se nedodává společně)
12. Patice pro paměťové moduly DIMM

Výběr napětí

Zdroj napájení počítače je vybaven přepínačem napětí 115 V/230 V, který se nachází vedle konektoru napájení. Tento přepínač nastavte na hodnotu napětí napájení počítače, která odpovídá napětí v elektrické zásuvce ve vaší oblasti.



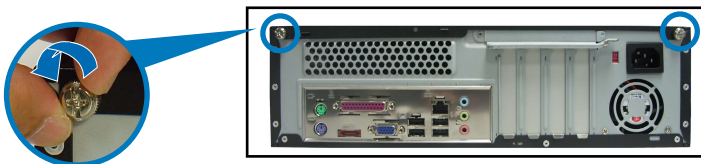
Pokud je napětí ve vaší oblasti 100 - 127 V, nastavte přepínač na hodnotu 115 V.

Pokud je napětí ve vaší oblasti 200 - 240 V, nastavte přepínač na hodnotu 230 V.

Demontáž krytu skříně

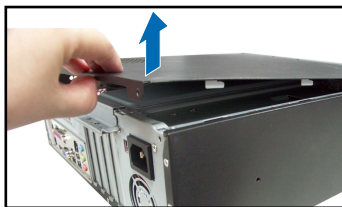
1. Vyhledejte dva šrouby víka skříně.

2. Demontujte šrouby víka skříně.



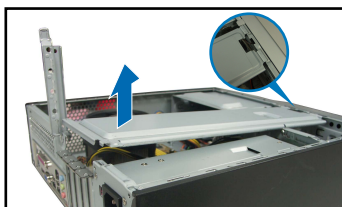
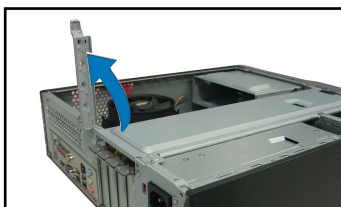
3. Posuňte víko k sobě.

4. Zvedněte víko a položte stranou.



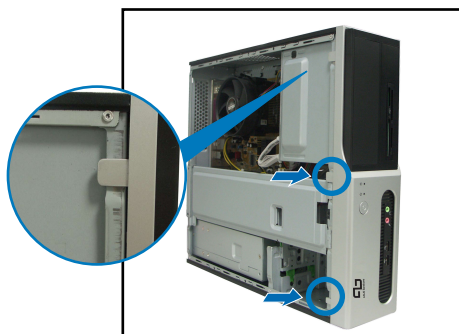
5. Zvedněte zámek pozic pro rozšiřovací karty do úhlu 90°-100°.

6. Zvedněte opěrnou konzolu skříně a vyjměte.



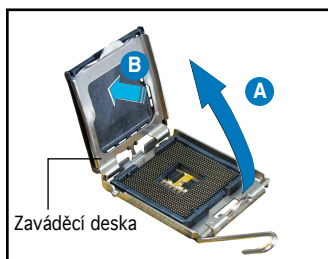
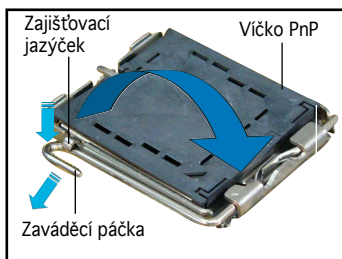
Demontáž předního panelu

1. Vyhledejte západky předního panelu.
2. Vysuňte západky směrem ven a uvolněte panel.

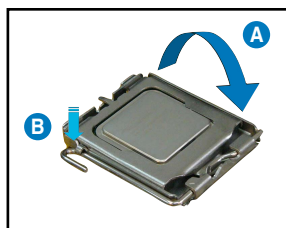


Instalace procesoru (P3-PE5)

1. Vyhledejte patici procesoru a odemkněte a zvedněte zaváděcí páčku.
2. Zvedněte zaváděcí desku (A) a potom zatlačením na víčko PnP vyjměte z okénka zaváděcí desky (B).

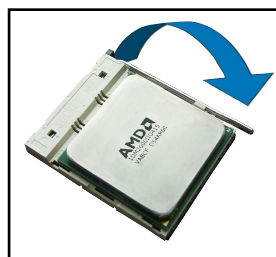
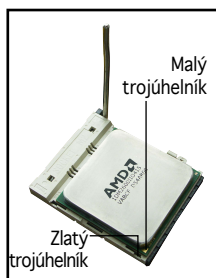
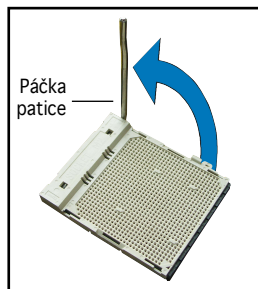


3. Nainstalujte procesor.
4. Zvedněte zaváděcí desku (A) a potom zatlačením na víčko PnP vyjměte z okénka zaváděcí desky (B).



Instalace procesoru (P3-AE5)

1. Vyhledejte patici procesoru a odemkněte ji stisknutím páčky do strany a zvednutím do úhlu 90 stupňů.
2. Zorientujte procesor tak, aby zlatý trojúhelník na procesoru odpovídal malému trojúhelníku na patici procesoru, a potom opatrně nasadíte procesor do patice.
3. Po usazení procesor zajistěte sklopením páčky.

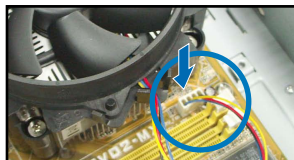
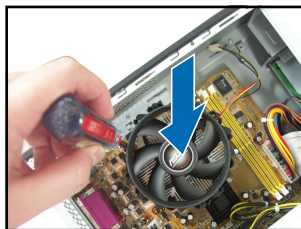


Instalace ventilátoru a chladiče procesoru (P3–PE5)

1. Umístěte chladič na horní část nainstalovaného procesoru.
2. Namontováním čtyř šroubů v otvorech ve ventilátoru zajistěte ventilátor k základní desce.
3. Připojte kabel ventilátoru procesoru.

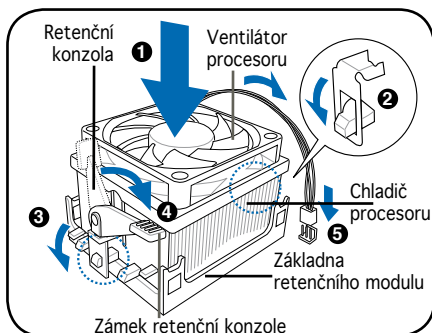


P3-AE5 se nedodává společně se sestavou ventilátoru a tepelné jímky procesoru. Použijte chladič z balení procesoru AMD.



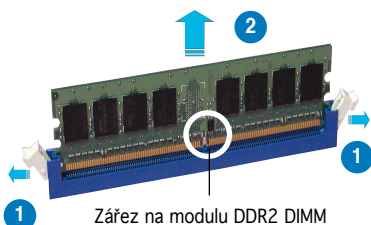
Instalace ventilátoru a chladiče procesoru (P3–AE5)

1. Umístěte chladič na horní část nainstalovaného procesoru.
2. Připojte jeden konec retenční konzole k základně retenčního modulu.
3. Zorientujte druhý konec retenční konzole (v blízkosti zámku retenční konzole) k základně retenčního modulu.
4. Stiskněte zámek retenční konzole.
5. Připojte kabel ventilátoru procesoru ke konektoru CPU_FAN na základní desce.



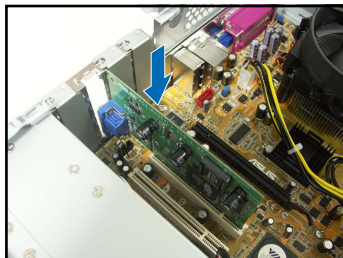
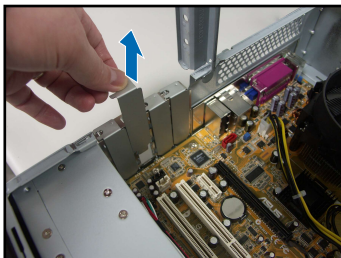
Instalace paměťového modulu DIMM

1. Vyhledejte patice pro paměťové moduly DIMM na základní desce.
2. Stisknutím zajišťovací svorky směrem ven uvolníte patici pro paměťový modul DIMM.
3. Nasadíte paměťový modul DIMM do patice tak, aby zářez na modulu DIMM odpovídal výstupku v patici.



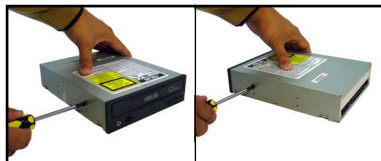
Instalace karty pro rozšíření

1. Vyjměte kovovou zásleпку, která se nachází proti slotu, kterých chcete použít.
2. Nasadíte konektor karty do slotu a potom zasuňte kartu zcela do slotu.



Instalace optické jednotky

1. Namontujte šroub do horního pravého otvoru na obou stranách jednotky.
2. Připojte kabel IDE a zvukový kabel k zadní straně jednotky.

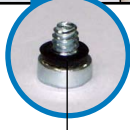


3. Zasuňte jednotku zcela do pozice, dokud zámek jednotky necvakne.
4. Připojte 4kolíkovou zástrčku napájení ze zdroje ke konektoru napájení na zadní straně jednotky.



Instalace pevného disku s rozhraním SATA

1. Namontujte dva šrouby s gumovými podložkami na obě strany jednotky.
2. Připojte kabel a zástrčku signálu SATA a zástrčku napájení k zadní straně jednotky.



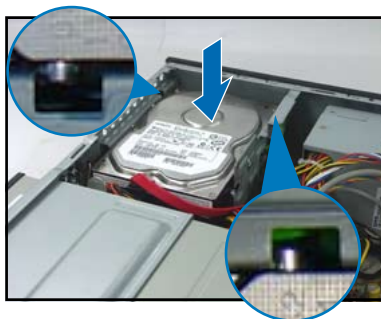
Gumová podložka

Kabel a zástrčka napájení

Kabel a zástrčka signálu



3. Vložte pevný disk do přihrádky.

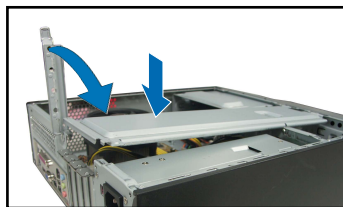


4. Když jsou šrouby pevné jednotky správně zorientovány, zasuňte disk do pozice.



Nasazení krytů

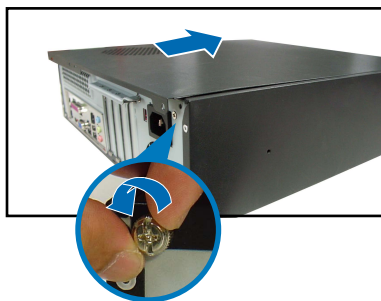
1. Nasaďte přední panel. Pokud jste nainstalovali optickou jednotku, vyjměte záslepku pozice 5.25".
2. Znovu nainstalujte kovovou opěrnou konzolu skříně a zámek pozic pro rozšiřovací karty.



3. Zasuňte háčky víka skříně do otvorů na boční straně skříně.



4. Zasuňte víko směrem k přednímu panelu a potom namontujte šrouby víka skříně.





Pundit P3-PE5/P3-AE5

*ASUS Komputer PC (Desktop
Barebone)*

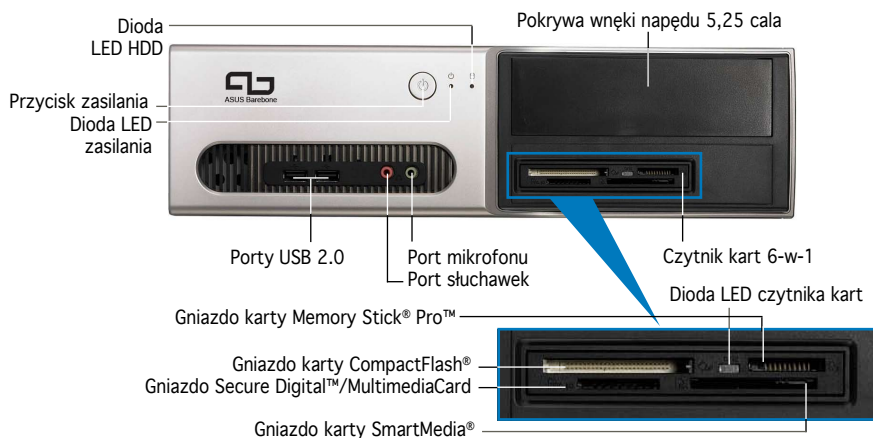
Instrukcja szybkiej instalacji

Polski

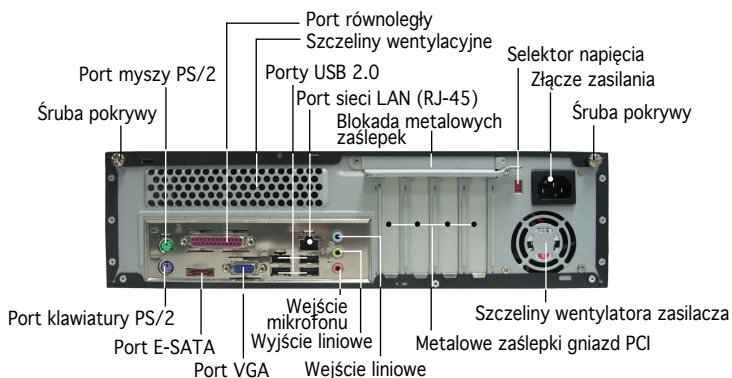


Pobierz najnowszy podręcznik ze strony sieci web firmy ASUS: www.asus.com

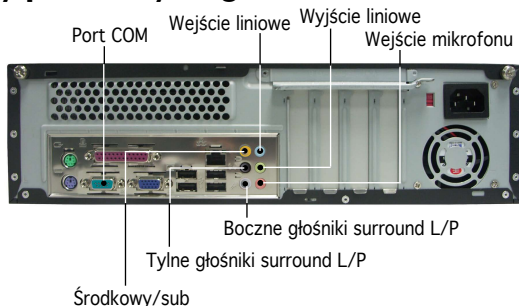
Elementy panelu przedniego



Elementy panelu tylnego (P3-PE5)

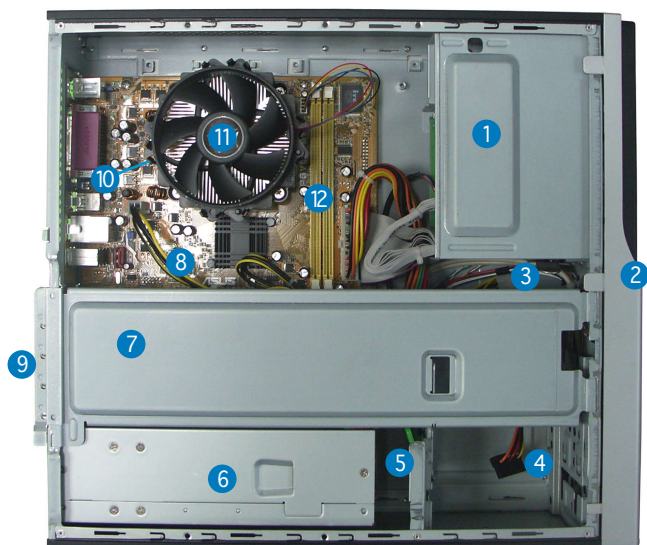


Elementy panelu tylnego (P3-AE5)



Systemy te obsługują wyłącznie nisko profilowe karty PCI.

Komponenty wewnętrzne



- | | |
|--|--|
| 1. Pusta wnęka na napęd optyczny 5,25 cala | 8. Płyta główna ASUS |
| 2. Pokrywa panela przedniego | 9. Blokada metalowych zaślepek |
| 3. Blokada napędu optycznego | 10. Gniazdo LGA775 dla P3-PE5, gniazdo AM2 dla P3-AE5 (pod zespół wentylatora i radiatora procesora) |
| 4. Wnęki napędu dysku twardego | 11. Zespół wentylatora i radiatora procesora (Elementy te nie są dostarczane z systemem P3-AE5) |
| 5. Blokada napędu dysku twardego | 12. Gniazda DIMM |
| 6. Moduł zasilacza | |
| 7. Wspornik ramy obudowy | |

Wybór napięcia

Zasilacz systemu posiada przełącznik wyboru napięcia 115 V/230 V, znajdujący się poniżej złącza zasilania. Przełącznik ten służy do wyboru właściwego napięcia wejściowego prądu zasilającego systemu, zgodnego z napięciem prądu zasilającego w danym obszarze.

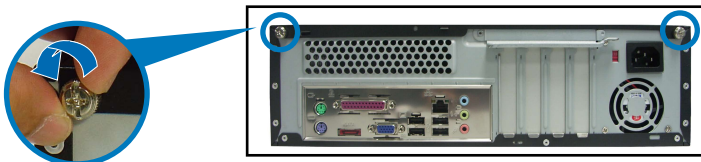


Jeśli napięcie prądu zasilającego w danym obszarze wynosi 100-127 V, przełącznik ten należy ustawić na 115 V.

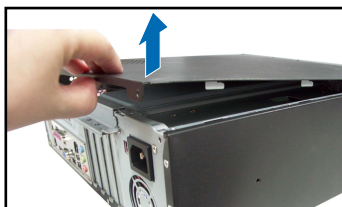
Jeśli napięcie prądu zasilającego w danym obszarze wynosi 200-240 V, przełącznik ten należy ustawić na 230 V.

Zdejmowanie pokrywy

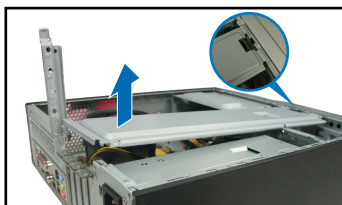
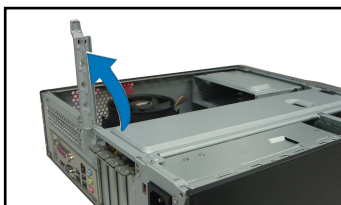
1. Odszukaj dwie śruby mocowania pokrywy.
2. Odkręć śruby mocowania pokrywy.



3. Pociągnij pokrywę.
4. Unieś pokrywę, a następnie odłóż ją na bok.

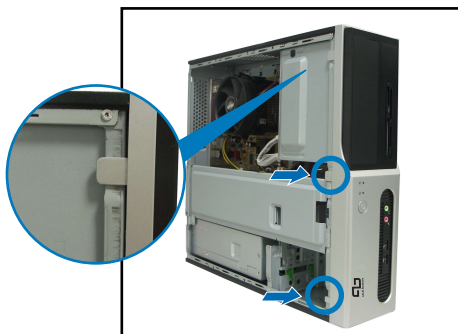


5. Podnieś blokadę kart rozszerzenia pod kątem 90° - 100° stopni.
6. Unieś, a następnie zdejmij wspornik obudowy.



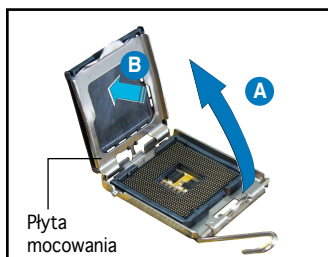
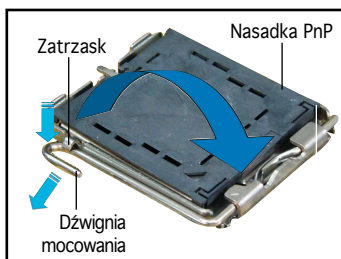
Zdejmowanie panela przedniego

1. Zlokalizuj zaczepy panela przedniego.
2. Odciągnij zaczepy do tyłu w celu odłączenia panela.

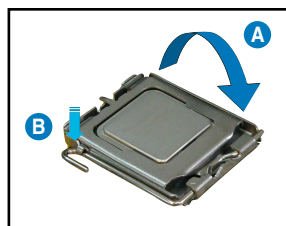


Instalacja procesora (P3-PE5)

1. Odszukaj gniazdo procesora, następnie odblokuj i podnieś dźwignię ładowania.
2. Lift the load plate (A), then push the PnP cap from the load plate window (B).

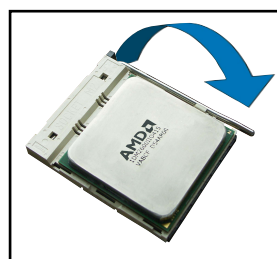
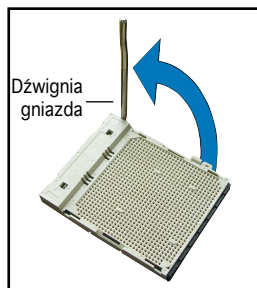


3. Zainstaluj procesor.
4. Zamknij ramkę mocującą (A), a następnie zablokuj dźwignię mocowania (B).



Instalacja procesora (P3-AE5)

1. Odszukaj gniazdo procesora, odblokuj gniazdo naciskając dźwignię po bokach i podnieś ją pod kątem 90°.
2. Dopasuj złoty trójkąt procesora do narożnika gniazda z małym trójkątem, a następnie ostrożnie wstaw procesor do gniazda.
3. Po wstawieniu procesora na miejsce, naciśnij dźwignię gniazda w celu zabezpieczenia procesora.

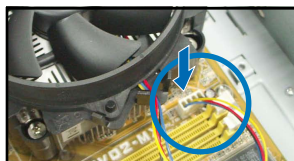
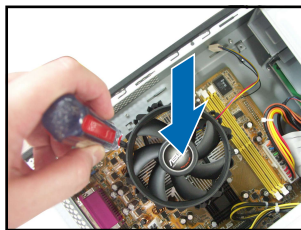


Instalacja zespołu wentylatora procesora i radiatora (P3–PE5)

1. Ustaw radiator na zainstalowanym procesorze.
2. Wprowadź cztery śruby do otworów wentylatora w celu zamocowania wentylatora do płyty głównej.
3. Podłącz kabel wentylatora procesora.

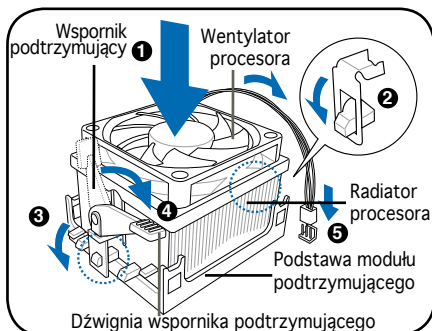


Opakowanie z P3-AE5 nie zawiera wentylatora procesora i zespołu radiatora. Należy zastosować zespół chłodzący dla procesorów AMD.



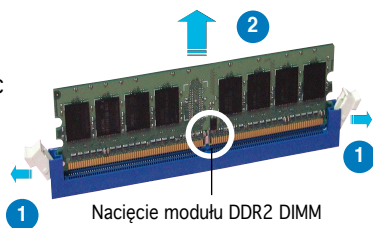
Instalacja zespołu wentylatora procesora i radiatora (P3–AE5)

1. Place the heatsink on top of the installed CPU.
2. Attach one end of the retention bracket to the retention module base.
3. Dopasuj drugi koniec wspornika podtrzymującego (w pobliżu zatrzasku wspornika podtrzymującego) do podstawy modułu podtrzymującego.
4. Naciśnij zatrzask wspornika podtrzymującego.
5. Podłącz kabel wentylatora procesora do złącza na płycie głównej z oznaczeniem CPU_FAN.



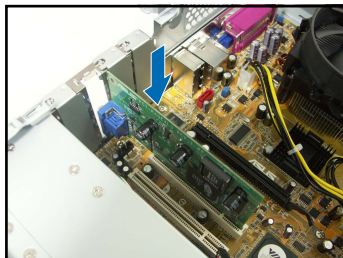
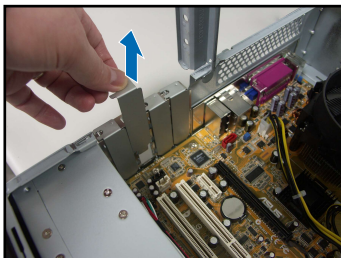
Instalacja modułu DIMM

1. Zlokalizuj gniazda DIMM na płycie głównej.
2. Odblokuj gniazdo DIMM, naciskając na zewnątrz zatrzaski mocujące.
3. Wyrównaj moduł DIMM w gnieździe, aby nacięcie w module DIMM pasowało do wypustu gniazda.



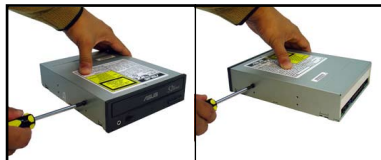
Instalacja karty rozszerzenia

1. Zdejmij metalową zaślepkę usytuowaną naprzeciw gniazda, które ma zostać wykorzystane.
2. Wstaw złącze karty do gniazda, a następnie naciśnij mocno kartę, aż do jej pełnego dopasowania do gniazda.



Instalacja napędu optycznego

1. Wkręć śruby w górne prawe otwory napędu, po jego obu stronach.
2. Podłącz do złączy z tyłu napędu, kabel IDE oraz kabel audio.



3. Wepchnij napęd całkowicie do wnęki, aż do kliknięcia zatrzasków napędu.
4. Podłącz 4-pinową wtykę zasilania zasilacza, do złącza zasilania z tyłu napędu.



Instalacja dysku twardego SATA

1. Wkręć dwie śruby z gumowymi podkładkami po obu stronach napędu.
2. Podłącz do złączy z tyłu napędu, kabel sygnałowy SATA oraz wtykę zasilania.

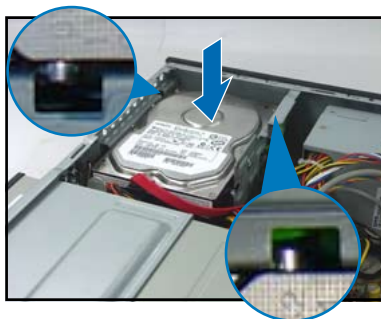


Gumowa podkładka

Kabel zasilający i wtyka kabla
Kabel sygnałowy i wtyka kabla



3. Ustaw dysk twardy w prowadnicy.

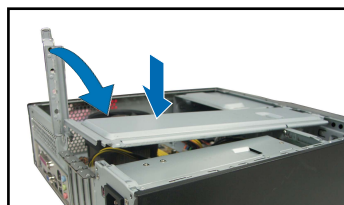


4. Po dopasowaniu śrub dysku twardego, pchnij napęd do wnętrza.



Zakładanie pokryw

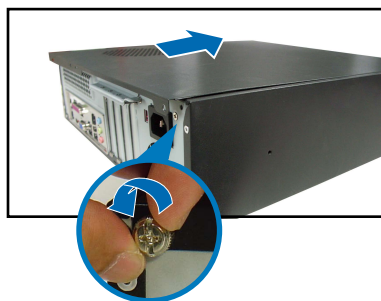
1. Załóż panel przedni. Przy instalacji napędu optycznego, zdejmij pokrywę wnętrza napędu 5,25".
2. Zainstaluj ponownie metalowy wspornik obudowy i blokadę kart rozszerzenia.



3. Wstaw zaczepy pokrywy do otworów z boku obudowy.



4. Pchnij pokrywę w kierunku panela przedniego, a następnie załóż i dokręć śruby pokrywy.





Pundit P3-PE5/P3-AE5

ASUS Asztali barebone számítógép

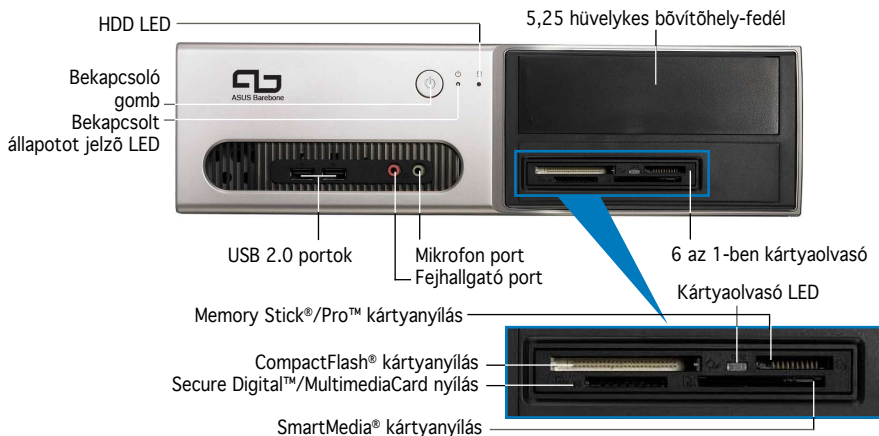
Gyors üzembe helyezési útmutató



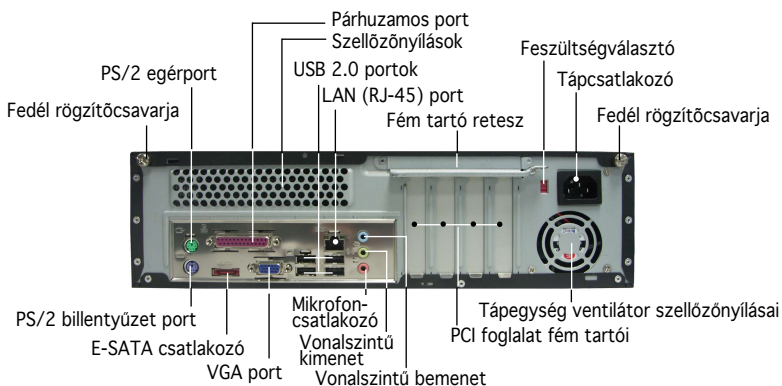
Magyar

Töltse le a legfrissebb kézikönyvet az ASUS weblapjáról: www.asus.com.

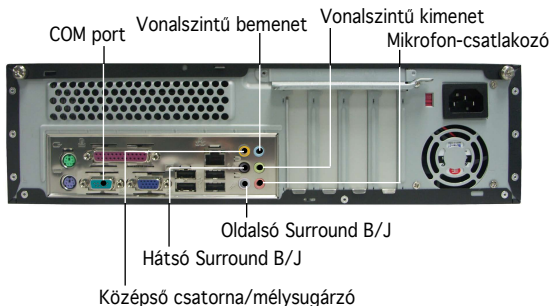
Előlap funkciók



Hátsó panel funkciók (P3-PE5)

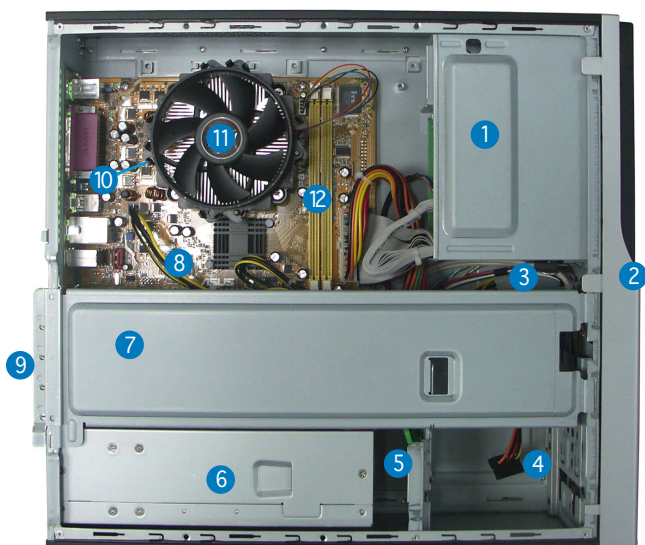


Hátsó panel funkciók (P3-AE5)



A rendszerek kizárólag kisméretű PCI kártya használatát támogatják.

Belső alkatrészek



- | | |
|---|--|
| 1. Üres 5,25 hüvelykes bővítőhely optikai meghajtóhoz | 8. ASUS alaplap |
| 2. Előlapi panel fedele | 9. Fémtartó zárja |
| 3. Optikai meghajtó zárja | 10. LGA775 foglalat P3-PE5, illetve AM2 foglalat P3-AE5 rendszerhez (a CPU-ventilátor és hűtőborda szerelvény alatt) |
| 4. Merevlemez bővítőhelyek | 11. CPU-ventilátor és hűtőborda szerelvény (A P3-AE5 rendszerekhez nincs mellékelve.) |
| 5. Merevlemez zár | 12. DIMM foglalatok |
| 6. Tápegység | |
| 7. Váz tartókeret | |

A feszültség kiválasztása

A rendszer tápegysége 115 V/230 V feszültségválasztó kapcsolóval rendelkezik, amely a tápcsatlakozó mellett található. Ez a kapcsoló a területének megfelelő tápfeszültség kiválasztására szolgál.

Amennyiben az Ön területén 100-127 V a hálózati feszültség, állítsa a kapcsolót 115 V-ra.

Amennyiben az Ön területén 200-240 V a hálózati feszültség, állítsa a kapcsolót 230 V-ra.

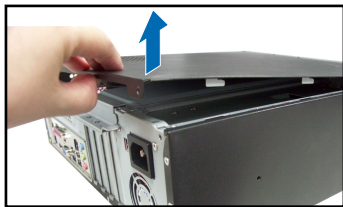


A fedél eltávolítása

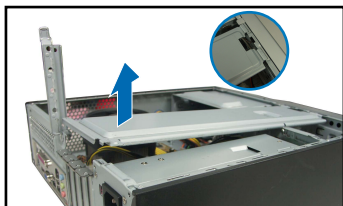
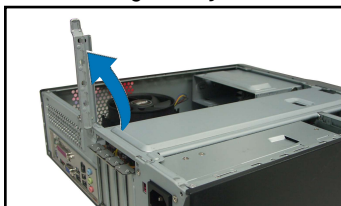
1. Keresse meg a fedelet rögzítő két csavart.
2. Távolítsa el a fedelet rögzítő csavarokat.



3. Húzza le a fedelet.
4. Emelje fel a fedelet, majd tegye félre.

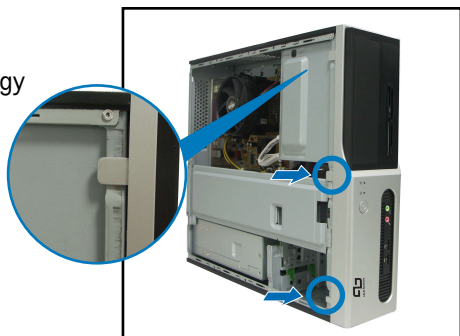


5. Emelje fel a bővítőkártyát rögzítő reteszt úgy, hogy 90°-100°-os szögben álljon.
6. Emelje fel a ház tartókeretét, majd vegye ki.



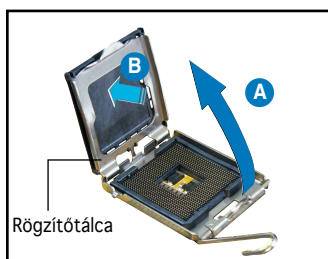
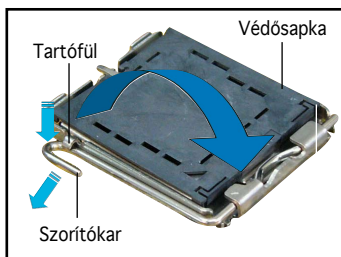
Az elülső szerelvény eltávolítása

1. Keresse meg az elülső szerelvény kampóit.
2. Húzza kifelé a kampókat, hogy eltávolítsa.

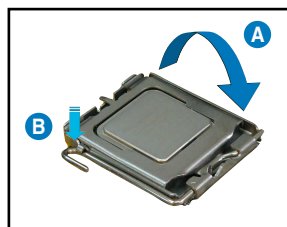


A CPU beszerelése (P3-PE5)

1. Keresse meg a CPU-foglalatot, oldja ki, majd emelje fel a foglalat rögzítő karját.
2. Emelje fel a szorítólemezt (A), majd nyomja meg a PnP kupakot a szorítólemez nyílásán keresztül (B).

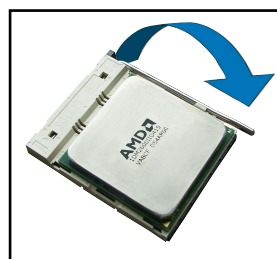
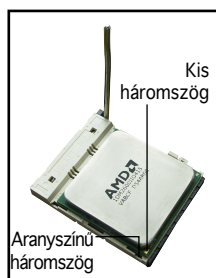


3. Illesse a helyére a CPU-t.
4. Zárja le a tartólemezt (A), majd rögzítse a szorítókart (B).



A CPU beszerelése (P3-AE5)

1. Keresse meg a CPU-foglalatot, oldja a foglalat rögzítését úgy, hogy a kart oldalra nyomja, majd emelje fel, hogy derékszögben álljon.
2. Helyezze a CPU-t a foglatra úgy, hogy az CPU-n lévő arany színű háromszög egybeessen a foglalat kis háromszöggel jelölt sarkával.
3. Ha a CPU megfelelően a helyére illeszkedik, hajtsa le a kart a CPU rögzítéséhez.

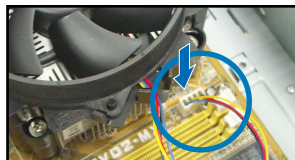
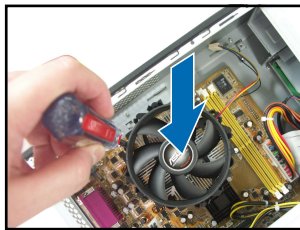


A CPU-ventilátor és hűtőborda szerelvény beszerelése (P3-PE5)

1. Helyezze a hűtőbordát a beszerelt CPU-ra.
2. Hajtsa be a négy csavart a ventilátor nyílásaiba a ventilátor alaplaphoz történő rögzítése érdekében.
3. Csatlakoztassa a CPU-ventilátor tápkábelét.

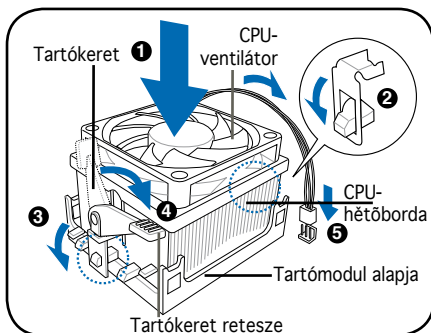


A P3-AE5 rendszerhez nincs mellékelve CPU-ventilátor és hűtőborda szerelvény. Kérjük, használja az AMD CPU-hoz mellékelt ventilátort.



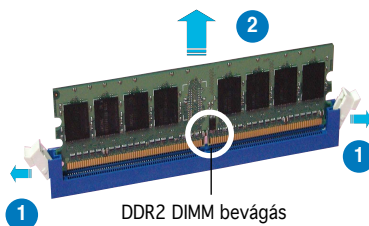
A CPU-ventilátor és hűtőborda szerelvény beszerelése (P3-AE5)

1. Helyezze a hűtőbordát a beszerelt CPU-ra.
2. Illessze a tartókeret egyik végét a rögzítő szerelvényre.
3. Illessze a tartókeret másik végét (a tartókeret retesze közelében) a tartómodul alapjához.
4. Nyomja le a tartókeret reteszt.
5. Csatlakoztassa a CPU-ventilátor tápkábelét az alaplap CPU_FAN csatlakozójához.



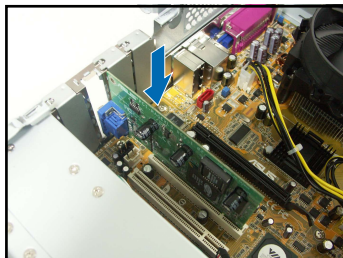
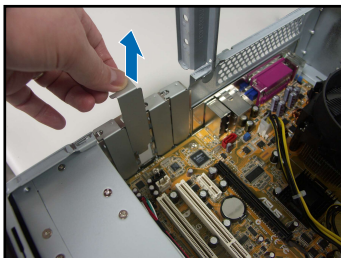
DIMM beszerelése

1. Keresse meg a DIMM-foglalatokat az alaplapon.
2. Oldja a DIMM-foglalat rögzítését a kapcsok kifelé nyomásával.
3. Illessze a DIMM-modult a foglalatba úgy, hogy a DIMM-en lévő bevágás egy vonalba essen a foglalat kiszögellésével.



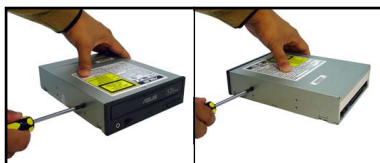
Bővítőkártya beszerelése

1. Távolítsa el ahhoz a foglathoz tartozó fém fedőlemezt, amelyet használni szándékozik.
2. Helyezze be a kártya csatlakozóját a foglathoz, majd határozott mozdulattal nyomja le a kártyát, amíg a helyére nem illeszkedik.



Optikai meghajtó beszerelése

1. A meghajtó mindkét oldalán a jobb oldali furatba csavarjon egy-egy csavart.
2. Csatlakoztassa az IDE és hangkábelét a meghajtó hátuljához.



3. Csúsztassa be a meghajtót a bővítőhelyre, amíg a meghajtó retesze nem kattán.
4. Csatlakoztassa a tápegység 4 érintkezős tápkábelét a meghajtó hátulján lévő tápcsatlakozóhoz.



SATA merevlemez beszerelése

1. A meghajtó mindkét oldalán lévő furatokba csavarjon két-két csavart gumilátét használatával.
2. Csatlakoztassa a SATA adatkábelét és tápcsatlakozót a meghajtó hátuljához.



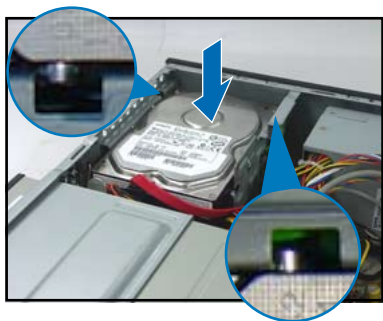
Gumilátét

Tápkábel és dugó

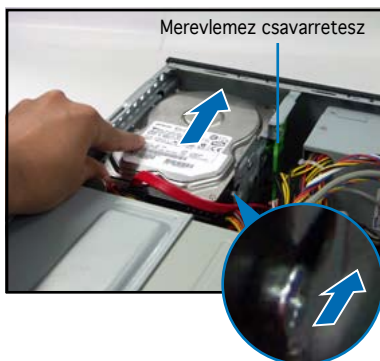
Jelkábel és dugó



3. Helyezze a merevlemez a tálcára.

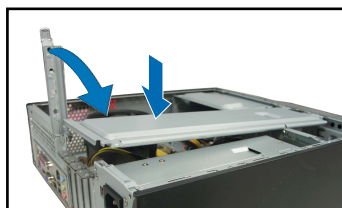


4. Ha a merevlemez csavarjai illeszkednek, tolja a meghajtót a bővítőhelyre.



A fedelek visszahelyezése

1. Szerelje vissza az előlap szerelvényt. Távolítsa el az 5,25 hüvelykes meghajtó-bővítőhely fedelét az optikai meghajtó beszerelése után.
2. Szerelje vissza a fém tartókeretet és a bővítőkártya reteszt.



4. Tolja a fedelet az előlap felé, majd szerelje vissza a fedél csavarjait.

