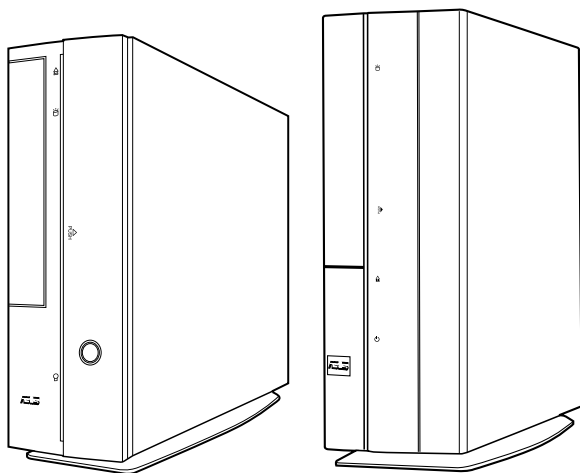




P-Series

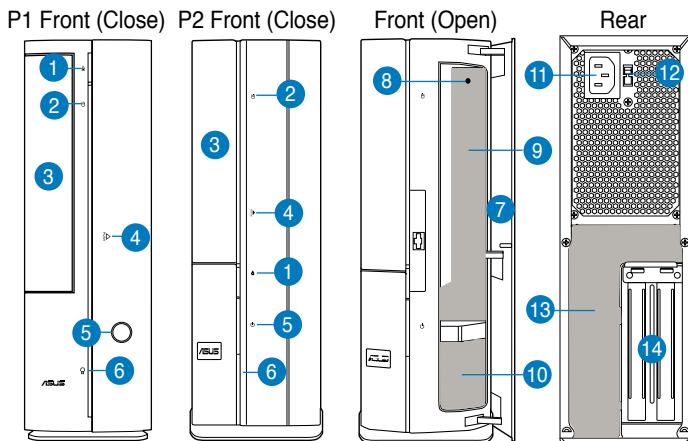
ASUS PC (Desktop Barebone)

Installation manual



Download the latest manual from the ASUS website: www.asus.com

Front/Rear panel features

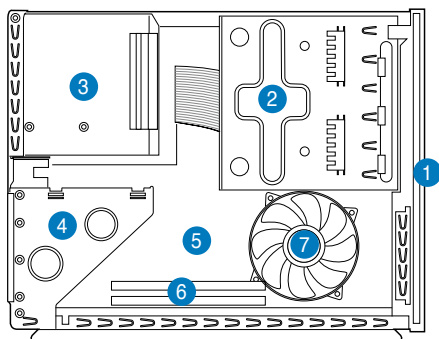


1. Optical drive eject button (▲)
2. HDD LED (●)
3. Optical drive bay cover
4. Open the front panel cover (PUSH)
5. Power button (⏻)
6. Power LED (●)
7. Front panel cover
8. Reset button (⏻)
- 9.*
 - MS/MS Pro card slot (L_{MS,MS/PRO})
 - CF card slot (C_{CF})
 - SD/MMC card slot (L_{MMC,SD})
 - MS/MS Pro/SD/MMC card slot (L_{MS,MS/PRO})
 - 6-pin IEEE 1394a port (1394)
 - S/PDIF In port (I_{S/PDIF})
- 10.*
 - 4-pin IEEE 1394a port (1394)
 - USB 2.0 ports (USB)
 - Headphone port (H)
 - Microphone port (M)
11. Power connector
- 12.** Voltage selector switch
- 13.*
 - PS/2 keyboard port (K)
 - PS/2 mouse port (M)
 - VGA port (V)
 - HDMI port (H)
 - Parallel port (P)
 - USB 2.0 ports (U)
 - LAN (RJ-45) port (L)
 - Serial (COM1) port (S)
 - DVI-D port (D)
 - Optical S/PDIF Out port (O)
 - Coaxial S/PDIF Out port (C)
 - IEEE 1394a port (F)
 - Audio ports configurations:
 - 6-channel (6)
 - 8-channel (8)
14. Expansion slot metal brackets

NOTE: *The front/rear panel slots/ports and their locations may vary, depending on the model of your system. For detailed descriptions, refer to the system User Guide.

NOTE: **The system's power supply unit has a 115V / 230V voltage selector switch located beside the power connector. Use this switch to select the appropriate system input voltage according to the voltage supply in your area.

Internal components

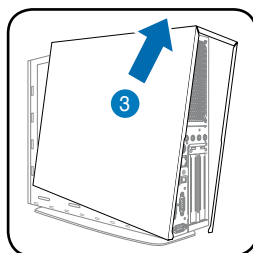
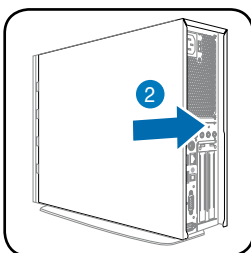
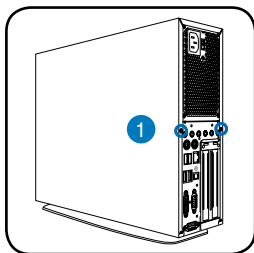


- | | |
|--|---|
| 1. Front panel cover | 4. PCI card riser bracket (connected to the motherboard PCI slot) |
| 2. 5.25-inch optical drive and 3.5-inch hard disk drive cage | 5. ASUS motherboard* |
| 3. Power supply unit | 6. DIMM sockets |
| | 7. CPU fan |

NOTE: *Refer to the system User Guide for motherboard details.

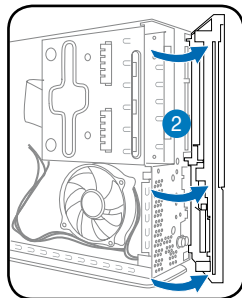
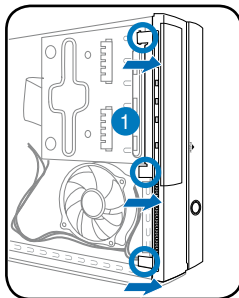
Removing the cover

1. Remove the cover screws on the rear panel. Keep the screws for later use.
2. Pull the cover toward the rear panel.
3. Lift the cover, then set it aside.



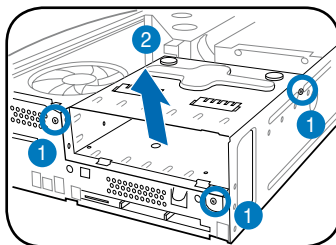
Removing the front panel cover

1. Locate the front panel cover hooks, then lift them until they disengage from the chassis.
2. Swing the front panel cover to the right, remove it, and set it aside.



Removing the storage drive assembly

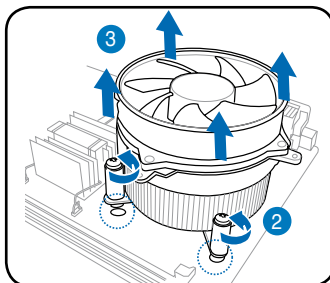
1. Lay the system on its side, then locate and remove three storage drive assembly screws.
2. Lift the storage drive assembly, then set aside.



Removing the CPU fan and heatsink assembly

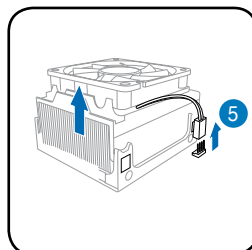
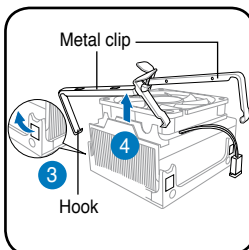
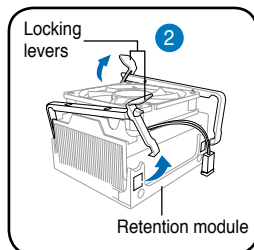
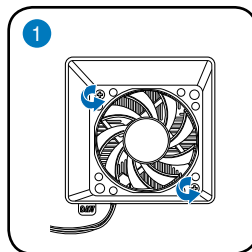
Removing an Intel® CPU fan and heatsink assembly

1. Disconnect the CPU fan cable from the connector on the motherboard.
2. Loosen the four screws out of the fan holes to disengage the fan and heatsink assembly from the motherboard.
3. Carefully remove the fan and heatsink assembly, then set it aside.



Removing an AMD CPU fan and heatsink assembly

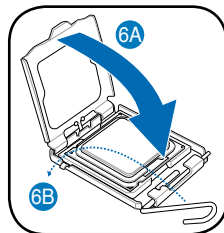
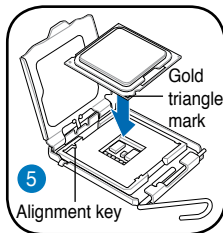
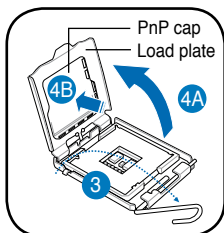
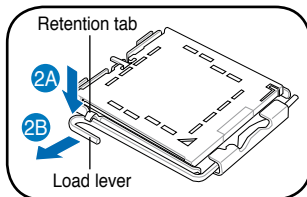
1. Remove two screws securing the blower to the CPU fan.
2. Carefully lift each locking lever and detach its end from the hole of the retention module.
3. Release the hook of each metal clip from the hole of the retention module.
4. Remove the metal clips from the side rail of the fan and heatsink assembly.
5. Disconnect the CPU fan cable from the connector on the motherboard, then remove the fan and heatsink assembly.



Installing a CPU

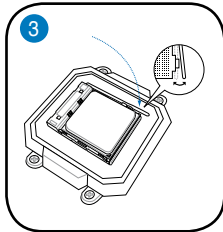
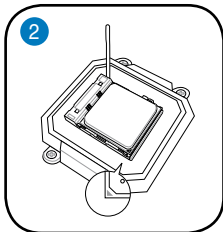
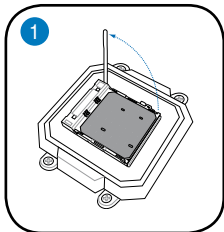
Installing an Intel® CPU in the LGA775 package

1. Locate the CPU socket on the motherboard.
2. Press the load lever with your thumb (2A), then move it to the left (2B) until it is released from the retention tab.
3. Lift the load lever in the direction of the arrow to a 135° angle.
4. Lift the load plate with your thumb and forefinger to a 100° angle (4A), then push the PnP cap from the load plate window to remove (4B).
5. Position the CPU over the socket, making sure that the gold triangle is on the bottom-left corner of the socket. Fit the socket alignment key into the CPU notch.
6. Close the load plate (6A), then push the load lever (6B) until it snaps into the retention tab.



Installing an AMD CPU

1. Locate the CPU socket, then lift the socket lever to a 90° angle.
2. Install the CPU to the socket, making sure that the CPU corner with the gold triangle matches the socket corner with a small triangle.
3. Push down the socket lever to secure the CPU.

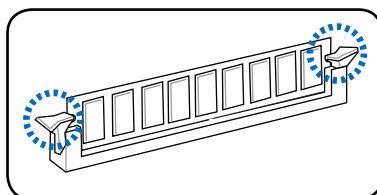
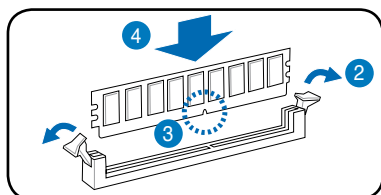


NOTE: To reinstall an Intel® / AMD CPU fan and heatsink assembly, follow the instructions on page 4 in reverse order.

CAUTION: After you reinstall a fan and heatsink assembly, do not forget to connect the CPU fan connector! Hardware monitoring error can occur if you fail to plug this connector.

Installing a DIMM

1. Locate the DIMM sockets in the motherboard.
2. Unlock a DIMM socket by pressing the retaining clips outward.
3. Align a DIMM on the socket such that the notch on the DIMM matches the break on the socket.
4. Push the DIMM to the socket until the retaining clips snap inward.

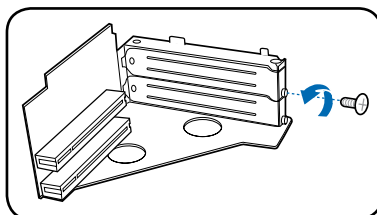
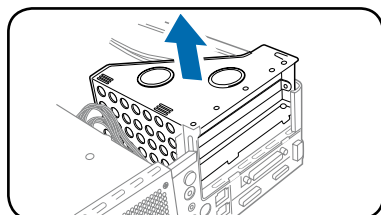


CAUTION:

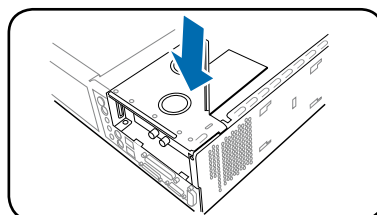
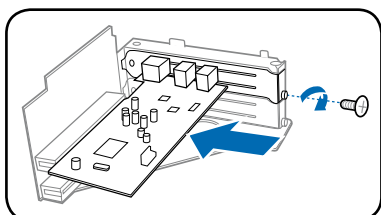
- Unplug the power supply before adding or removing DIMMs. Failure to do so may cause damage to the motherboard and/or components.
- A DDR DIMM is keyed with a notch so that it fits in only one direction. Do not force a DIMM into a socket to avoid damaging the DIMM.

Installing an expansion card

1. Lift the PCI riser card assembly to remove.
2. Remove the metal cover opposite the slot that you intend to use.

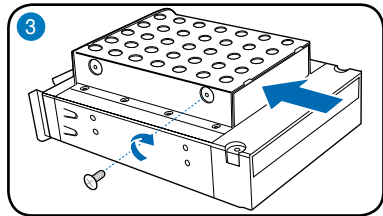
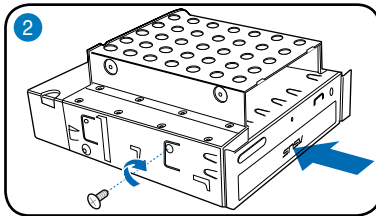


3. Insert the card connector to the slot, then press the card firmly until it fits in place. Secure the card with a screw.
4. Reinstall the PCI riser card assembly. Make sure that the riser card connector sits properly on the motherboard PCI slot.



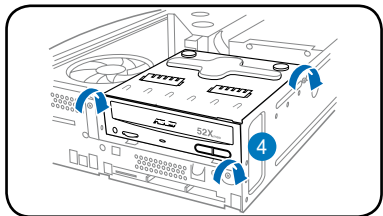
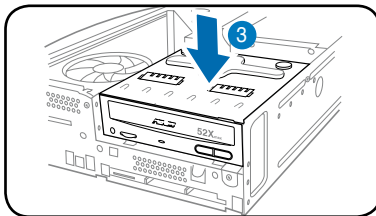
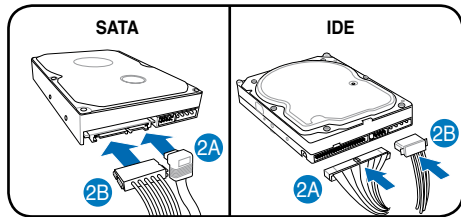
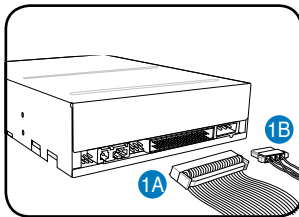
Installing optical and storage drives

1. Turn the storage drive assembly upside down with the 3.5-inch bay on top of the 5.25-inch bay.
2. Insert the optical drive upside down to the 5.25-inch bay, then secure it with two screws on both sides.
3. Turn the storage drive assembly, insert the hard disk drive upside down to the 3.5-inch bay, then secure it with two screws on both sides.



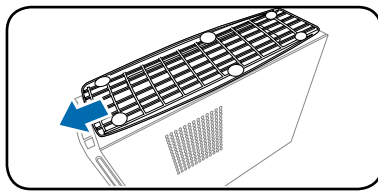
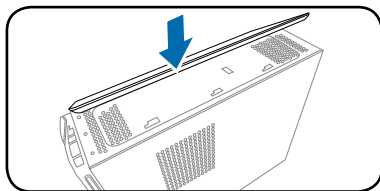
Reinstalling the storage drive assembly

1. Connect the IDE (1A) and power (1B) plugs to connectors at the back of the optical drive.
2. Connect the SATA/IDE (2A) and power (2B) plugs to the connectors at the back of the SATA/IDE hard disk drives.
3. Install the storage drive assembly to the chassis.
4. Secure the storage drive assembly with three screws.



Installing the foot stand

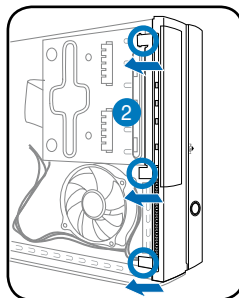
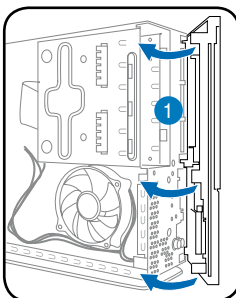
1. Insert the foot stand hooks into the holes on the chassis.
2. Pull the foot stand to the direction of the arrow until the lock snaps in place.



NOTE: To remove the foot stand, lift the lock, then slightly push the foot stand to the direction of the rear panel until it disengages from the chassis.

Reinstalling the front panel cover

1. Insert the front panel cover tabs to the holes on the right side of the chassis, then swing the front panel cover to the left.
2. Insert the front panel cover hooks to the chassis until the front panel cover fits in place.

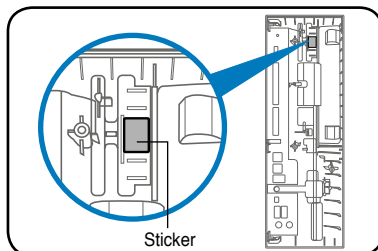


Reinstalling the cover

1. Insert the cover to the chassis. Make sure the cover tabs fit the chassis rails.
2. Push the cover toward the front panel until it fits in place.
3. Secure the cover with two screws you removed earlier.

NOTE: Refer to the pictures in the section "Removing the cover" on page 3 in reverse order.

NOTE: For P2 model, if your optical drive tray fails to eject when you press the eject button, attach the provided sticker to the location shown at the back of the front panel cover. Make sure the sticker aligns with the optical drive eject button.



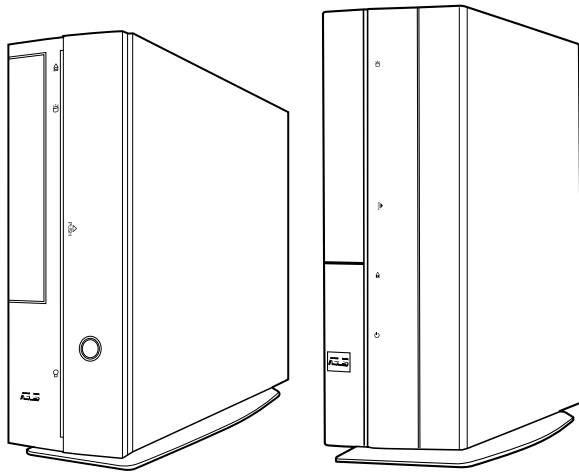


P-Série

ASUS PC (Système barebone)

Français

Manuel d'installation

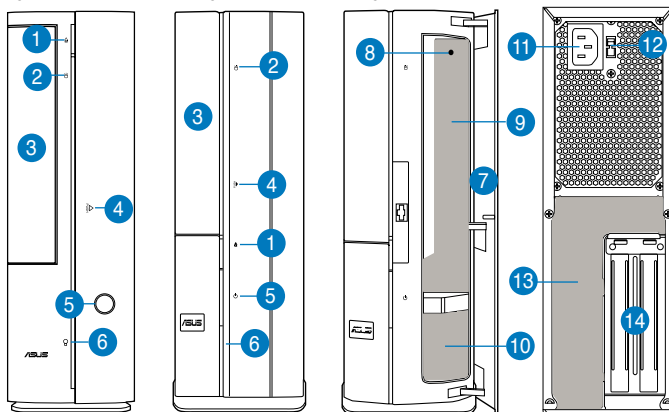


Téléchargez les derniers manuels depuis le site web d'ASUS: www.asus.com

Caractéristiques de la façade/de l'arrière

P1 Façade (Fermé) P2 Façade (Fermé) Façade (Ouvrte)

Arrière

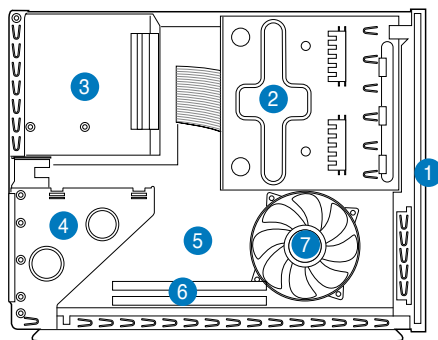


1. Bouton d'éjection du lecteur optique (▲)
2. LED HDD (💡)
3. Capot de la baie du lecteur optique
4. Ouverture de la façade avant (PUSH)
5. Bouton d'alimentation (⏻)
6. LED d'alimentation (💡)
7. Façade
8. Bouton Reset (↺)
- 9.*
 - Slot pour cartes MS/MS Pro (L_{MS,MS/PRO})
 - Slot pour cartes CF (L_{CF})
 - Slot pour cartes SD/MMC (L_{MMC,SD})
 - Slot pour cartes MS/MS Pro/SD/MMC (L_{MS,MS/PRO/SD/MMC})
 - Port IEEE 1394a 6 broches (1394)
 - Port S/PDIF In (S/PDIF In)
- 10.*
 - Port IEEE 1394a 4 broches (1394)
 - Ports USB 2.0 (USB)
 - Port Casque (🎧)
 - Port Microphone (🎤)
11. Connecteur d'alimentation
- 12.** Interrupteur de sélection du voltage
- 13.*
 - Port clavier PS/2 (⌨)
 - Port souris PS/2 (🖱)
 - Port VGA (🖥)
 - Port HDMI (📺)
 - Port parallèle (🖨)
 - Ports USB 2.0 (USB)
 - Port LAN (RJ-45) (🌐)
 - Port Série (COM1) (🔌)
 - Port DVI-D (🖥)
 - Port S/PDIF Out optique (📺)
 - Port S/PDIF Out coaxial (📺)
 - Port IEEE 1394a (1394)
 - Configurations des ports audio:
 - 6 canaux (🎧)
 - 8 canaux (🎧)
14. Supports métalliques des slots d'extension

NOTE: *Les ports/slots du panneau avant/arrière ainsi que leurs emplacements peuvent varier selon le modèle de votre système. Pour une description détaillée, reportez-vous au manuel de l'utilisateur de votre système.

NOTE: **L'alimentation du système est équipée d'un sélecteur de tension 115 V/230 V situé près du connecteur d'alimentation. Utilisez cet interrupteur pour choisir la bonne tension d'entrée en fonction des standards utilisés dans votre région.

Composants internes

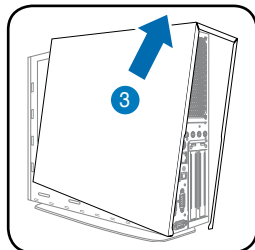
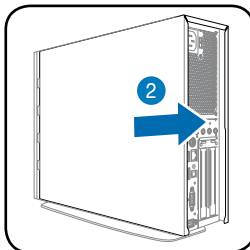
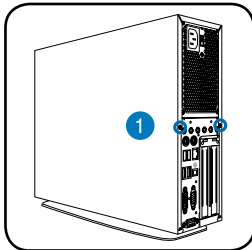


- | | |
|--|--|
| 1. Façade | 4. Bracket du PCI Card Riser (connecté au slot PCI de la carte mère) |
| 2. Bloc du lecteur optique 5.25" et du lecteur de disque dur 3.5". | 5. Carte mère ASUS* |
| 3. Alimentation | 6. Sockets DIMM |
| | 7. Système de refroidissement du CPU |

NOTE: *Reportez-vous au manuel de l'utilisateur du système pour plus de détails sur la carte mère.

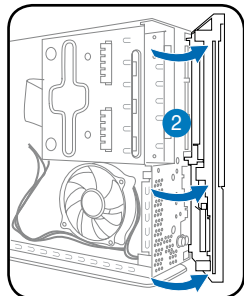
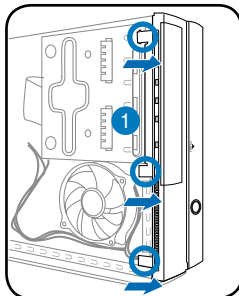
Enlever le capot

1. Retirez les vis du panneau arrière. Conservez les vis pour un usage ultérieur.
2. Faites glisser le panneau latéral vers l'arrière.
3. Soulevez le capot, puis basculez-le.



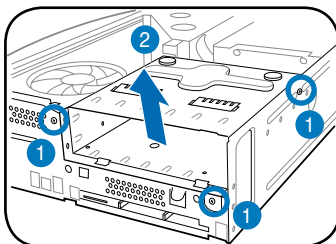
Retirer le capot de la façade

1. Repérez les crochets de la façade, et soulevez-les jusqu'à ce qu'ils se détachent du châssis.
2. Faites pivoter la façade vers la droite, retirez-la, puis mettez-la de côté.



Retirer l'ensemble de stockage

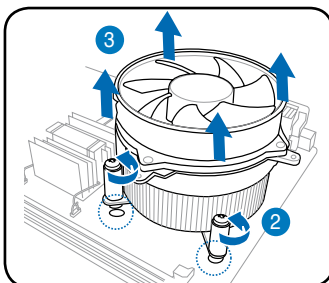
1. Posez le système sur le côté, puis localisez et retirez les trois vis de l'ensemble de stockage.
2. Soulevez l'ensemble de stockage, puis mettez-le de côté.



Retirez un ensemble dissipateur-ventilateur pour CPU

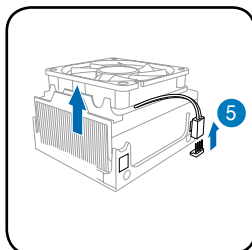
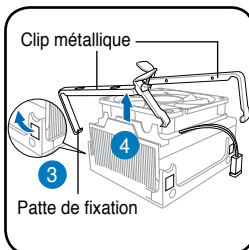
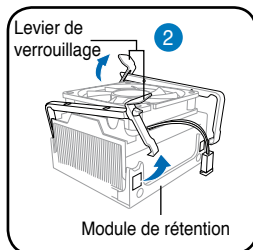
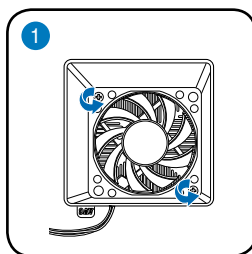
Retirez un ensemble dissipateur-ventilateur pour CPU Intel®

1. Déconnectez le câble de ventilation du CPU de son connecteur sur la carte mère.
2. Retirez les quatre vis du ventilateur pour désengager l'ensemble dissipateur-ventilateur de la carte mère.
3. Retirez délicatement l'ensemble dissipateur-ventilateur, puis mettez-le de côté.



Retirez un ensemble dissipateur-ventilateur pour CPU AMD

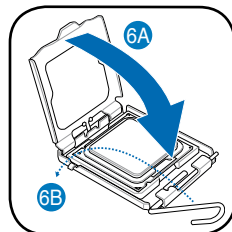
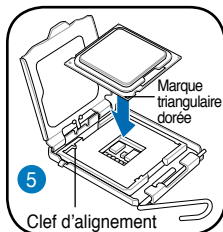
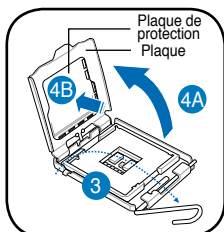
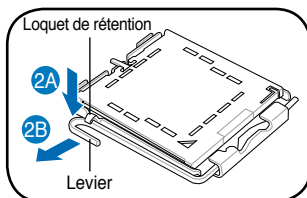
1. Retirez les deux vis sécurisant les pâles du ventilateur CPU. Mettez les pâles de côté
2. Levez avec précaution chaque levier de verrouillage et détachez son extrémité des ouvertures du module de rétention.
3. Désengagez la patte de fixation de chaque clip métallique de l'ouverture du module de rétention.
4. Retirez les clips métalliques de leur rail latéral.
5. Déconnectez le câble de ventilation du CPU de son connecteur sur la carte mère, puis retirez l'ensemble dissipateur-ventilateur.



Installer un CPU

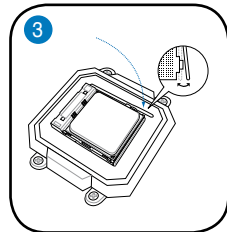
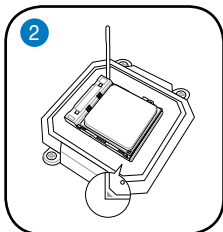
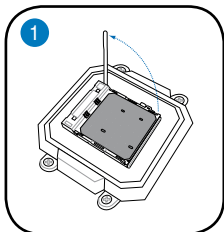
Installer un processeur Intel® au format LGA775

1. Localisez le socket du CPU sur la carte mère.
2. Pressez le levier avec votre pouce (2A) et glissez-le vers la gauche (2B) jusqu'à ce qu'il soit libéré du loquet de rétention.
3. Levez le levier dans la direction de la flèche à un angle de 135°.
4. Levez la plaque avec votre pouce à un angle de 100°(4A), puis poussez le couvercle PnP de la plaque pour l'enlever (4B).
5. Placez le CPU au dessus du socket, en vous assurant que le triangle doré soit dans le coin inférieur gauche du socket. La clef d'alignement du socket doit correspondre avec l'encoche du CPU.
6. Refermez la plaque (6A), puis poussez le levier (6B) jusqu'à ce qu'il soit accroché par le loquet de rétention.



Installer le AMD CPU

1. Repérez le socket du CPU, puis soulever le levier du socket de 90°.
2. Placez le CPU sur le socket, en vous assurant que le triangle doré sur le CPU est installé sur le triangle du socket.
3. Abaissez le levier du socket afin de sécuriser le CPU.

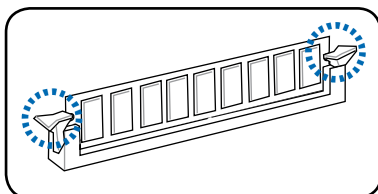
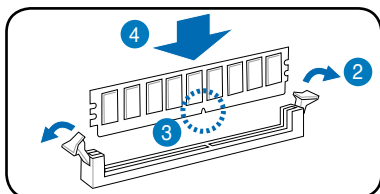


NOTE: Pour réinstaller un ensemble dissipateur-ventilateur pour CPU Intel® / AMD, suivez les instructions de la page 4 dans l'ordre inverse.

CAUTION: Après avoir réinstaller un ensemble dissipateur-ventilateur, n'oubliez pas de connecter le connecteur de ventilation du CPU au connecteur CPU_Fan de la carte mère ! Des erreurs de monitoring matériel pourraient survenir si vous ne branchez pas ce connecteur.

Installer un module DIMM

1. Localisez les sockets DIMM de la carte mère.
2. Déverrouillez un socket DIMM en pressant sur les clips de rétention vers l'extérieur.
3. Alignez un module DIMM sur le socket de sorte que l'encoche sur la DIMM corresponde à l'ergot du socket.
4. Enfoncez le module DIMM dans le socket jusqu'à ce que les clips de rétention se referment.

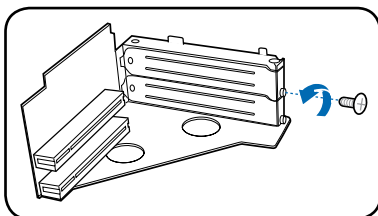
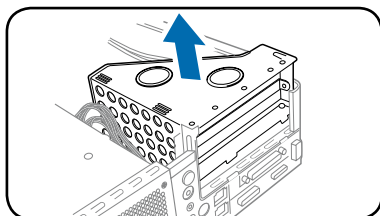


ATTENTION:

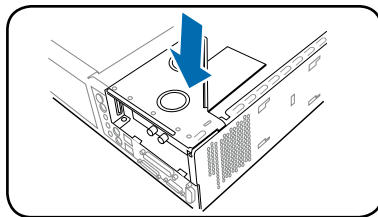
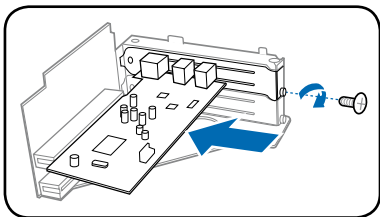
- Débranchez la source d'alimentation avant d'ajouter ou de retirer des modules DIMMs. Ne pas le faire peut endommager la carte mère et/ou les composants.
- Un module DDR DIMM est verrouillé par une encoche, de sorte qu'il ne peut entrer dans le socket que dans un seul sens. **NE FORCEZ** pas sur un module pour le faire entrer dans son socket pour ne pas l'endommager.

Installer une carte d'extension

1. Soulevez l'ensemble PCI Riser Card pour le retirer du châssis.
2. Retirez la protection métallique faisant face au slot que vous désirez utiliser.

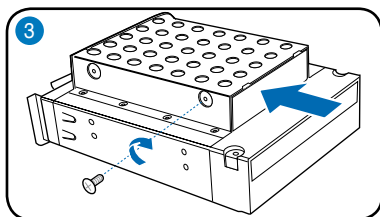
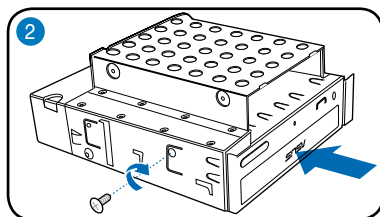


3. Insérez le connecteur de la carte dans le slot et pressez jusqu'à ce que la carte soit en place. Sécurisez la carte avec une vis.
4. Réinstallez l'ensemble PCI Riser Card. Assurez-vous que le connecteur de la riser card soit bien connecté au slot PCI de la carte mère.



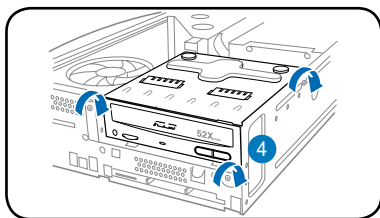
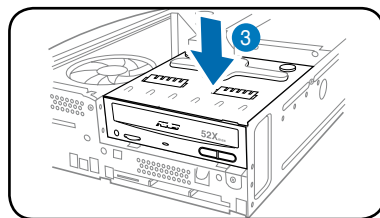
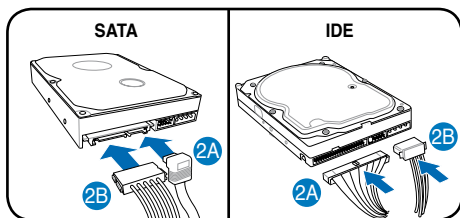
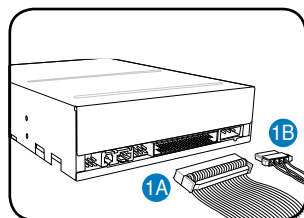
Installer un lecteur optique ou de stockage

1. Placez l'ensemble de stockage de façon à ce que la baie 3.5" soit au dessus de la baie 5.25".
2. Insérez le lecteur optique dans la baie 5.25", puis sécurisez-le avec deux vis de chaque côté.
3. Insérez le disque dur dans la baie 3.5", puis sécurisez-le avec deux vis de chaque côté.



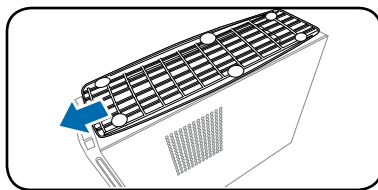
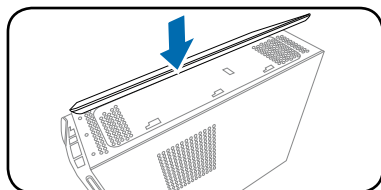
Réinstaller l'ensemble de stockage

1. Connectez les prises IDE (1A) et d'alimentation (1B) aux connecteurs localisés à l'arrière du lecteur optique.
2. Connectez les prises SATA/IDE (2A) et d'alimentation (2B) aux connecteurs localisés à l'arrière des disques durs SATA/IDE.
3. Installez l'ensemble de stockage sur le châssis.
4. Sécurisez l'ensemble de stockage avec trois vis.



Installer le pied de support

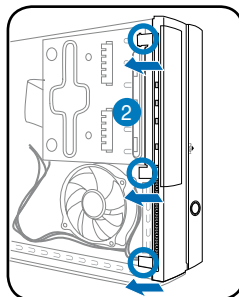
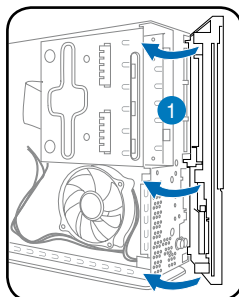
1. Insérez le support vertical dans les ouvertures pourvues à cet effet sur le châssis.
2. Tirez le support vertical dans la direction de la flèche jusqu'à ce qu'il soit bien en place.



NOTE: Pour retirer le support vertical, levez le verrou, puis poussez légèrement le support vertical dans la direction du panneau arrière jusqu'à ce qu'il se désengage du châssis.

Réinstaller le capot de la façade

1. Insérez les clapets de la façade dans les ouvertures situées sur le côté droit du châssis, puis faites pivoter la façade vers la gauche.
2. Insérez les crochets du capot de la façade dans les onglets du châssis jusqu'à ce que le capot soit bien en place.

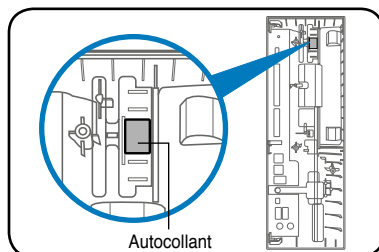


Réinstaller le panneau

1. Installer le panneau sur le châssis en vous assurant que les onglets du panneau soient bien alignés sur les rails du châssis.
2. Poussez le panneau vers l'avant jusqu'à ce qu'il soit bien en place.
3. Sécurisez le capot avec les deux vis, retirées précédemment.

NOTE: Reportez-vous aux images de la section "Retirer la façade" à la page 3 dans l'ordre inverse.

NOTE: Pour le modèle P2, si votre lecteur optique ne parvient pas à éjecter un disque lors de la pression du bouton d'éjection, placez l'autocollant fourni à l'emplacement illustré sur l'image ci-contre. Assurez-vous que l'autocollant est bien aligné sur le bouton d'éjection du lecteur optique.



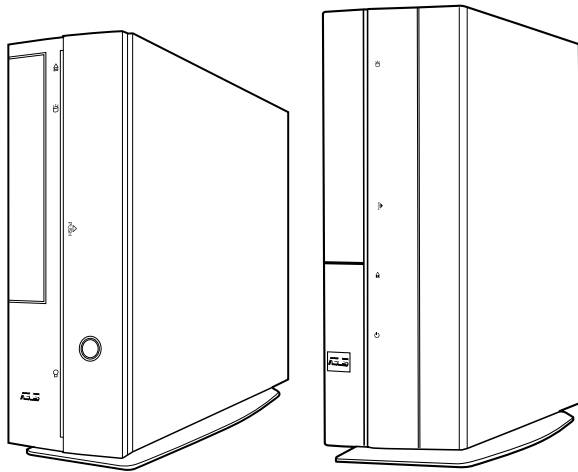


P-Serie

ASUS PC (Desktop Barebone)

Installationshandbuch

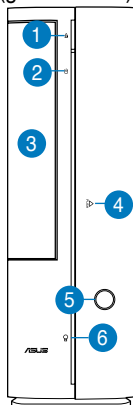
Deutsch



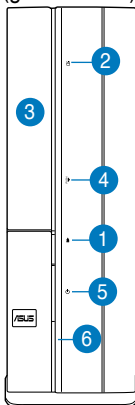
Die neueste Version des Handbuchs finden Sie auf der ASUS-Website: www.asus.com

Frontseite/Rückseite

P1-Vorderseite
(geschlossen)



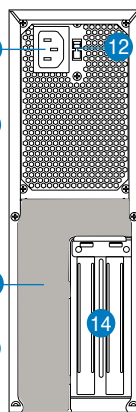
P2-Vorderseite
(geschlossen)



Vorderseite
(Offen)



Rückseite

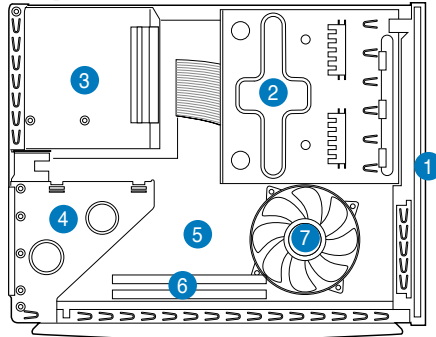


1. Auswurfaste des optischen Laufwerkes (▲)
2. HDD-LED (●)
3. Schubladenabdeckung des optischen Laufwerkes
4. Entfernen Sie die Vorderseitenabdeckung (PUSH)
5. Stromschalter (⏻)
6. Betriebs-LED (●)
7. Fronttafelabdeckung
8. Reset-Schalter (↶↷)
- 9.*
 - MS/MS Pro-Kartensteckplatz (MS, MS/PRO)
 - CF-Kartensteckplatz (CF)
 - SD/MMC-Kartensteckplatz (MMC, SD)
 - MS/MS Pro/SD/MMC-Kartensteckplatz (MS, SD)
 - 6-Pin-IEEE-1394a-Port (1394)
 - S/PDIF-Eingang (S/PDIF)
- 10.*
 - 4-Pin-IEEE-1394a-Port (1394)
 - USB 2.0-Anschlüsse (USB)
 - Kopfhöreranschluss (Headphones)
 - Mikrofonanschluss (Microphone)
11. Stromanschluss
- 12.** Spannungsauswahlschalter
- 13.*
 - PS/2-Tastaturanschluss (Keyboard)
 - PS/2-Mausanschluss (Mouse)
 - VGA-Anschluss (VGA)
 - HDMI-Anschluss (HDMI)
 - Paralleler Anschluss (Parallel)
 - USB 2.0-Anschlüsse (USB)
 - LAN (RJ-45)-Anschluss (LAN)
 - Serieller (COM1) Anschluss (Serial)
 - DVI-D-Ausgang (DVI-D)
 - Optischer S/PDIF-Ausgang (Optical S/PDIF)
 - Koaxialer S/PDIF-Ausgang (Coaxial S/PDIF)
 - IEEE-1394a-Port (1394)
 - Audioanschlüsseinstellungen:
 - 6-Kanal (6-Channel)
 - 8-Kanal (8-Channel)
14. Metallene Erweiterungssteckplatzklammern

HINWEIS: *Die Anschlüsse an Vorder- und Rückseite und ihre Position können je nach Modell variieren. Genauere Beschreibungen finden Sie im Benutzerhandbuch des Systems.

HINWEIS: **Das Netzteil ist mit einem 115V/230V-Spannungsschalter neben dem Stromanschluss ausgestattet. Verwenden Sie diesen Schalter, um die passende Systemeingangsspannung entsprechend Ihrem Stromversorgungssystem in Ihrer Region auszuwählen.

Interne Komponenten

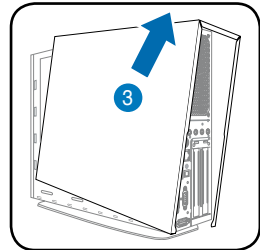
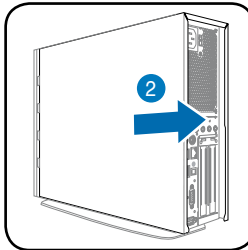
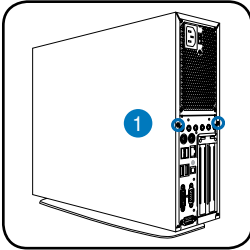


- | | |
|--|---|
| 1. Fronttafelabdeckung | 4. Befestigungsklammer für PCI-Karten (mit dem PCI-Steckplatz des Motherboards verbunden) |
| 2. Halterung für optisches Laufwerk 5.25-Zoll und 3.5 Zoll Festplattenlaufwerk | 5. ASUS-Motherboard* |
| 3. Netzteil | 6. DIMM-Steckplätze |
| | 7. Prozessorlüfter |

HINWEIS: *Details zum Motherboard finden Sie im Benutzerhandbuch des Systems.

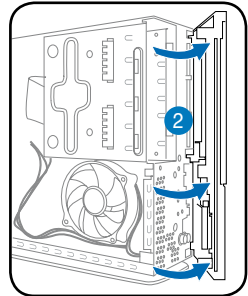
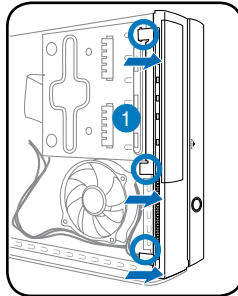
Entfernen der Abdeckung

- Entfernen Sie die Schrauben der Abdeckung an der Rückseite. Die Schrauben für spätere Wiederverwendung gut aufheben.
- Ziehen Sie die Abdeckung nach hinten.
- Heben Sie die Abdeckung und legen sie zur Seite.



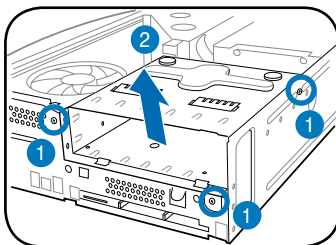
Entfernen der Frontabdeckung

- Suchen Sie die Haken der Vorderseitenabdeckung und heben Sie sie an, bis sie sich vom Gehäuse lösen.
- Drehen Sie die Vorderseitenabdeckung nach rechts und entfernen Sie sie.



Entfernen der Frontabdeckung

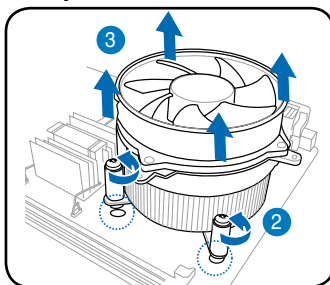
1. Haken Sie die Haken der Frontabdeckung aus.
2. Vorsichtig die Frontabdeckung entfernen und beiseite stellen.



Entfernen einer CPU-Lüfter-Kühlkörpereinheit

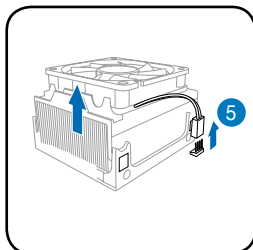
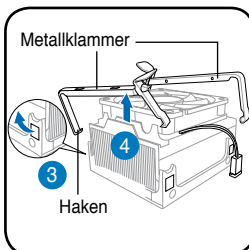
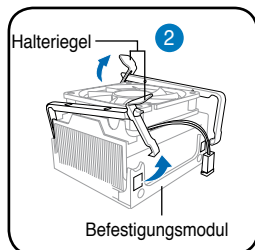
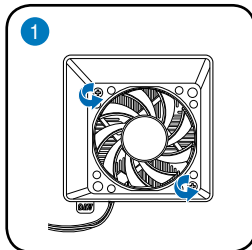
Entfernen einer Intel® CPU-Lüfter-Kühlkörpereinheit

1. Entfernen Sie das CPU-Lüfterkabel vom Anschluss am Motherboard.
2. Lösen Sie die vier Schrauben, um die Lüfter-/Kühlkörpereinheit vom Motherboard entfernen zu können.
3. Entfernen Sie die Einheit vorsichtig und legen Sie sie beiseite.



Entfernen einer AMD CPU-Lüfter-Kühlkörpereinheit

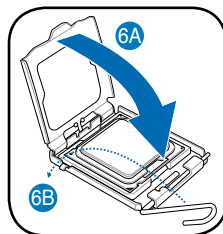
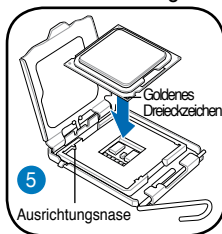
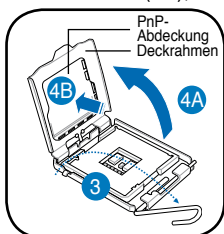
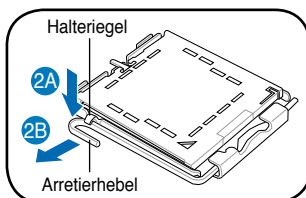
1. Entfernen Sie die zwei Schrauben, die das Gebläse am CPU-Lüfter befestigen.
2. Heben Sie vorsichtig die Halteriegel an und lösen Sie deren Enden von den jeweiligen Löchern am Befestigungsmodul.
3. Lösen Sie die Haken der Metallklammern aus den Löchern am Befestigungsmodul.
4. Entfernen Sie die Metallklammern von den Seiten der Lüftereinheit.
5. Ziehen Sie das CPU-Lüfterkabel vom Anschluss am Motherboard ab und entfernen Sie dann die Lüfter-/Kühlkörpereinheit.



Installieren einer CPU

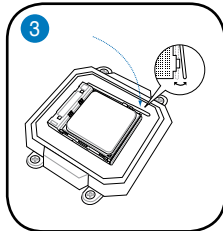
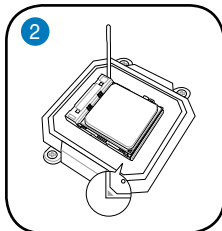
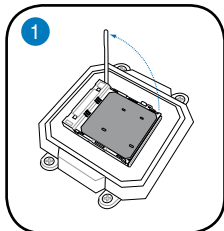
Installieren einer Intel® CPU im LGA775-Paket

1. Lokalisieren Sie den Prozessorsockel auf dem Motherboard.
2. Drücken Sie den Arretierhebel mit Ihrem Daumen (2A) und schieben ihn nach links (2B), bis er von dem Halteriegel losgelassen wird.
3. Ziehen Sie den Arretierhebel in die Pfeilrichtung bis zu einem Winkel von 135° hoch.
4. Ziehe Sie den Deckrahmen mit Ihrem Daumen und Zeigefinger bis zu einem Winkel von 100° hoch (4A) und drücken Sie dann die PnP-Abdeckung durch die Aussparung des Deckrahmens, um sie zu entfernen (4B).
5. Legen Sie die CPU auf den Sockel. Richten Sie dabei das goldene Dreieck auf die untere linke Ecke des Sockels aus. Die Sockelausrichtungsnase muss in die CPU-Kerbe einpassen.
6. Machen Sie den Deckrahmen (6A) zu. Drücken Sie anschließend den Arretierhebel (6B), bis er unter dem Halteriegel einrastet.



Installieren einer AMD CPU

1. Suchen Sie den Prozessorsockel und heben den Hebel im Winkel von ca. 90° an.
2. Stecken Sie den Prozessor in den Sockel und vergewissern Sie sich, dass die Prozessorecke mit dem goldenen Dreieck mit dem kleinen Dreieck am Sockels übereinstimmt.
3. Drücken Sie den Sockelhebel zum Sichern des Prozessors herunter.

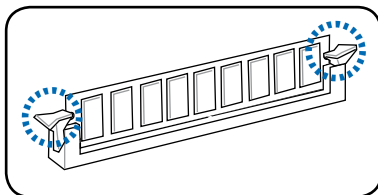
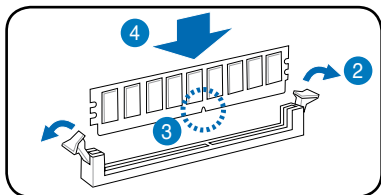


HINWEIS: Um eine Intel® / AMD CPU-Lüfter-/Kühlkörpereinheit erneut zu installieren, folgen Sie den Anweisungen auf Seite 4 in umgekehrter Reihenfolge.

WARNING: Vergessen Sie nicht, den CPU-Lüfter anzuschließen, nachdem Sie die Lüfter-/Kühlkörpereinheit erneut installiert haben! Andernfalls kann es zu Hardware-Erkennungsfehlern kommen.

Installieren eines DIMMs

1. Suchen Sie die DIMM-Steckplätze auf dem Motherboard.
2. Entriegeln Sie einen DIMM-Steckplatz, indem Sie die Haltebügel nach außen drücken.
3. Richten Sie ein DIMM auf den Steckplatz aus, wobei die Kerbe am DIMM auf die Unterbrechung des Steckplatzes ausgerichtet werden muss.
4. Drücken Sie das DIMM-Modul in den Sockel, bis die Befestigungsklammern einrasten.

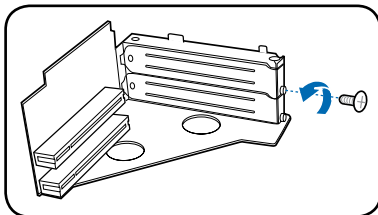
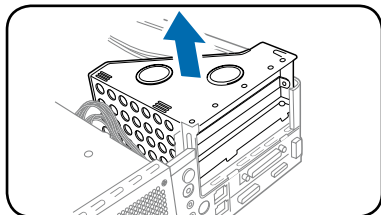


ACHTUNG:

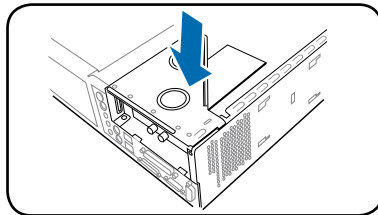
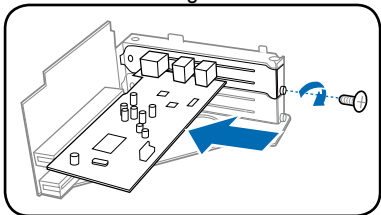
- Ziehen Sie den Netzstecker bevor Sie die DIMMs ein- oder ausbauen, sonst könnte das Motherboard und/oder andere Komponenten zerstört werden.
- Ein DDR DIMM hat eine Kerbe, so dass es nur in eine Richtung passt. Stecken Sie ein DIMM nicht mit übermäßiger Kraft in einen Steckplatz ein, um Schäden am DIMM zu vermeiden.

Installieren einer Erweiterungskarte

1. Zum Entfernen, heben Sie die PCI-Erweiterungskarten-halterung an.
2. Entfernen Sie die Metallabdeckung gegenüber dem Steckplatz, den Sie benutzen möchten.

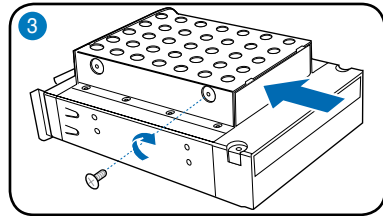
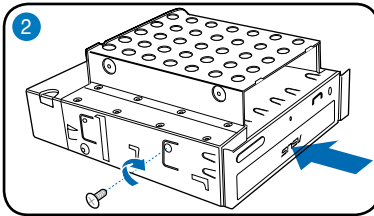


3. Stecken Sie die Karte mit der Kontaktseite nach unten in den Steckplatz ein und drücken dann fest nach unten, bis sie richtig sitzt. Der Prozessor passt nur in eine Richtung hinein.
4. bauen Sie die PCI-Erweiterungskartenhalterung wieder ein. Vergewissern Sie sich, dass die Verbindung mit dem Motherboard richtig passt.



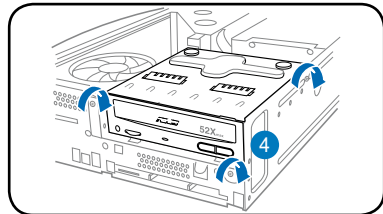
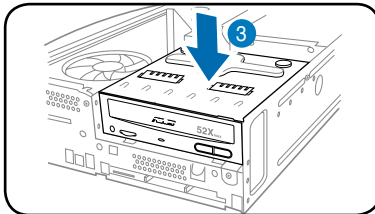
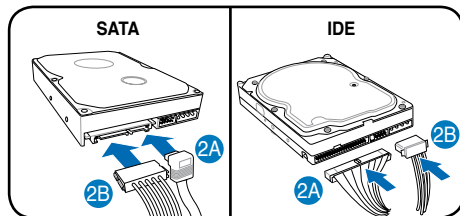
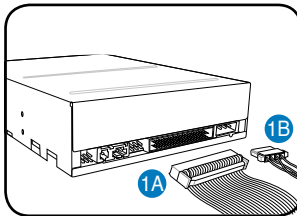
Installieren des optischen Laufwerkes und der Speicherlaufwerke

1. Drehen Sie die Laufwerkshalterung so, dass sich der 3,5" Schacht über dem 5,25" Schacht befindet.
2. Schieben Sie das optische Laufwerk mit der Unterseite nach oben in den 5,25"-Schacht und sichern es mit 2 Schrauben an jeder Seite.
3. Drehen Sie die Laufwerkshalterung und schieben die Festplatte mit der Unterseite nach oben in den 3,5"-Schacht und sichern sie ebenfalls mit 2 Schrauben an jeder Seite.



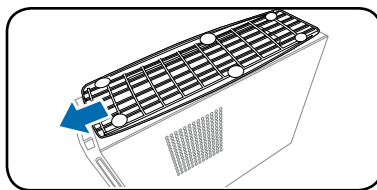
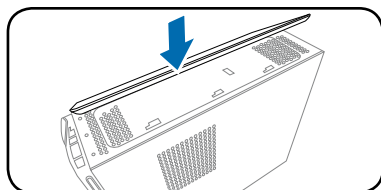
Wiedereinbau der Laufwerkshalterung

1. Verbinden Sie die IDE- (1A) und Netzstecker (1B) mit den Anschlüssen an der Rückseite des optischen Laufwerks.
2. Verbinden Sie die SATA-/IDE- (2A) und Netzstecker (2B) mit den Anschlüssen an der Rückseite der SATA-/IDE-Laufwerke.
3. Bauen Sie die Laufwerkshalterung in das Gehäuse ein.
4. Sichern Sie die Laufwerkshalterung mit drei Schrauben.



Anbringen des Standfusses

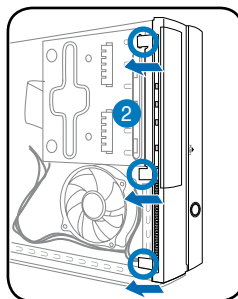
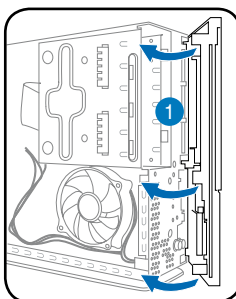
1. Stecken Sie die Ständerhaken in die Löcher am Gehäuseboden.
2. Drücken Sie den Ständer in Pfeilrichtung, bis er einschnappt.



HINWEIS: Um den Ständer zu entfernen, heben Sie die Verriegelung an und drücken Sie den Ständer dann vorsichtig in Richtung Rückseite, bis er sich vom Gehäuse löst.

Wiederaufbau der Frontabdeckung

1. Stecken Sie die Vorderseitenlaschen in die Löcher auf der rechten Seite des Gehäuses und drehen Sie die Vorderseitenabdeckung nach links.
2. Rasten Sie die Abdeckungshaken in den Fahren des Gehäuses ein, bis die Frontabdeckung richtig sitzt.

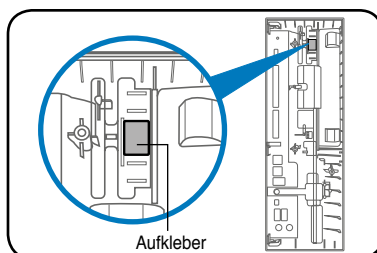


Wiederaufbau der Gehäuseabdeckung

1. Schieben Sie die Abdeckung auf den Rahmen. Vergewissern Sie sich, dass die Abdeckung in der Rahmenführung liegt.
2. Drücken Sie die Abdeckung nach vorn in der richtigen Position.
3. Befestigen Sie die Abdeckung mit den zuvor entfernten Schrauben.

HINWEIS: Beziehen Sie sich dazu auf die Abbildungen im Abschnitt "Entfernen der Abdeckung" auf Seite 3 in umgekehrter Reihenfolge.

HINWEIS: Falls am P2-Modell der Schlitten des optischen Laufwerks nach Drücken des Auswurknopfes nicht ausgeworfen wird, befestigen Sie den beige-fügenden Aufkleber an der hier gezeigten Stelle an der Rückseite der Fronttafelabdeckung. Vergewissern Sie sich, dass der Aufkleber genau auf den Auswurfnopf des optischen Laufwerks ausgerichtet ist.

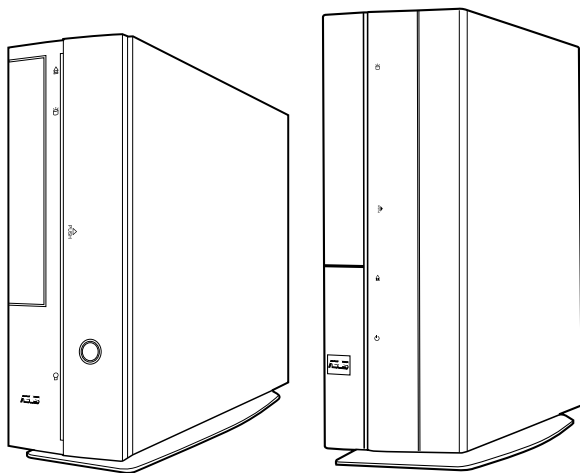




P-Serie

ASUS PC (Desktop Barebone)

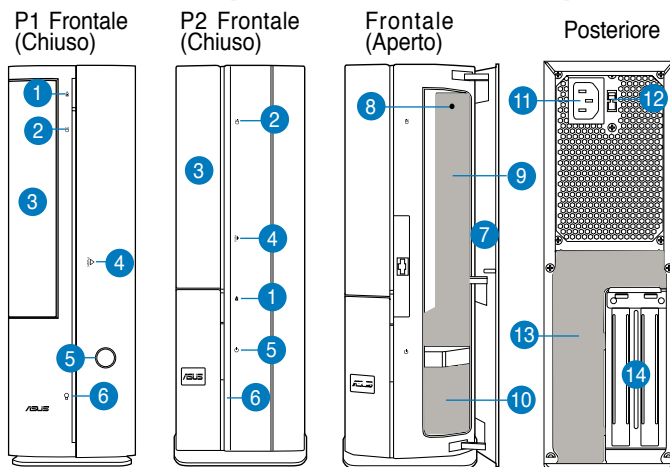
Manuale per l' Installazione



Italiano

Scaricare il nuovissimo manuale dal sito web ASUS: www.asus.com

Funzionalità del pannello anteriore/posteriore

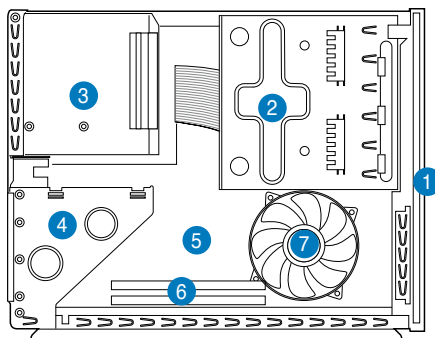


1. Pulsante espulsione disco ottico (▲)
2. LED HDD (●)
3. Coperchio alloggiamento lettore ottico
4. Apertura della copertura del pannello frontale (PUSH)
5. Pulsante alimentazione (⏻)
6. LED alimentazione (💡)
7. Coperchio pannello anteriore
8. Pulsante Reset (⏻)
- 9.*
 - Alloggiamento scheda MS/MS Pro (MS.MS/PRO)
 - Alloggiamento scheda CF (CF)
 - Alloggiamento scheda SD/MMC (SD/MMC)
 - Alloggiamento scheda MS/MS Pro/SD/MMC (MS/MS Pro/SD/MMC)
 - Porta IEEE 1394a 6-pin (1394)
 - Porta S/PDIF In (S/PDIF In)
- 10.*
 - Porta IEEE 1394a 4-pin (1394)
 - Porte USB 2.0 (USB)
 - Porta cuffie (🎧)
 - Porta microfono (🎤)
11. Connettore alimentazione
- 12.** Selettore di Voltaggio
- 13.*
 - Porta tastiera PS/2 (PS/2)
 - Porta mouse PS/2 (PS/2)
 - Porta VGA (VGA)
 - Porta HDMI (HDMI)
 - Porta parallela (Parallel)
 - Porte USB 2.0 (USB)
 - Porta LAN (RJ-45)
 - Porta seriale (COM1) (COM1)
 - Porta DVI-D (DVI-D)
 - Porta Uscita S/PDIF Ottica (Optical S/PDIF Out)
 - Porta Uscita S/PDIF Coassiale (Coaxial S/PDIF Out)
 - Porta IEEE1394a (IEEE1394a)
 - Configurazioni delle porte audio:
 - 6-canali (6-ch) (6-ch)
 - 8-canali (8-ch) (8-ch)
14. Supporti metallici per slot di espansione

NOTA: *Porte/Slot sul pannello frontale/posteriore e le rispettive collocazioni possono variare in funzione del modello del sistema. Per una dettagliata descrizione, riferirsi alla Guida Utente del sistema.

NOTA: **L'unità di alimentazione del sistema ha un selettore di voltaggio da 115 V/ 230 V posto vicino al connettore di alimentazione. Utilizzare questo interruttore per selezionare il voltaggio per la propria zona.

Componenti interni

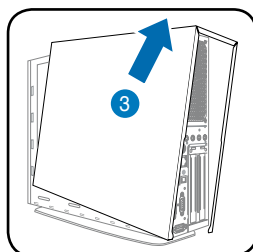
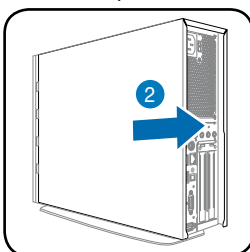
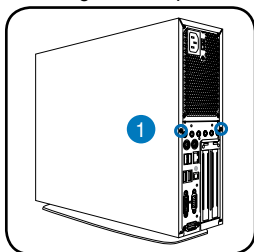


- | | |
|--|---|
| 1. Coperchio pannello anteriore | 4. Staffa frontalino scheda PCI (connessa allo slot PCI della scheda madre) |
| 2. Lettore ottico da 5.25-pollici e alloggiamento disco fisso da 3.5 pollici | 5. Scheda madre ASUS* |
| 3. Unità di alimentazione | 6. Alloggiamenti DIMM |
| | 7. Ventola CPU |

NOTA: *Per dettagli sulla scheda madre, riferirsi alla Guida Utente del sistema.

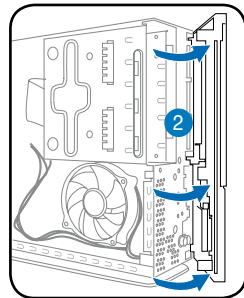
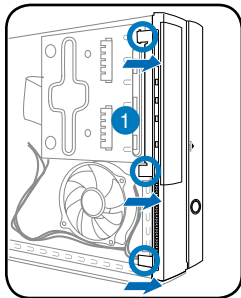
Rimozione del coperchio

1. Rimuovere le viti del coperchio del pannello posteriore. Rimuovere le viti. Conservare le viti per dopo.
2. Estrarre la copertura in direzione del pannello posteriore.
3. Togliere il coperchio, e metterlo da parte.



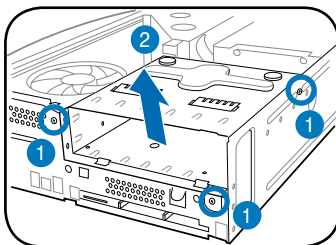
Rimozione del coperchio del pannello anteriore

1. Individuare i ganci sulla copertura del pannello frontale, quindi sollevarli sino a quando non si svincolano dal telaio.
2. Far ruotare verso destra la copertura del pannello frontale, rimuoverla e metterla da parte.



Rimozione del drive di memoria

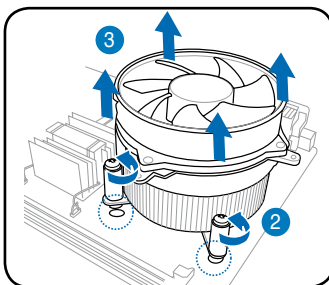
1. Posizionare il sistema, quindi localizzare e rimuovere le tre viti del drive di memoria.
2. Sollevare il drive di memoria e metterlo da parte.



Rimozione di ventola e dissipatore per CPU

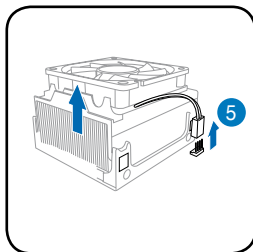
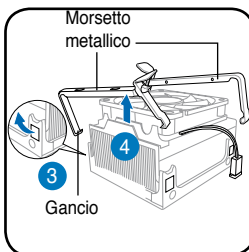
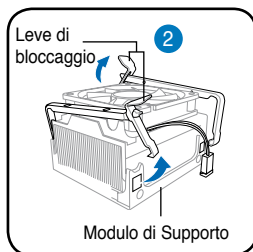
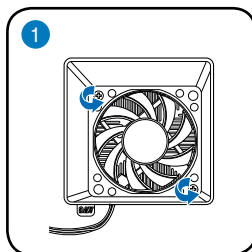
Rimozione di ventola e dissipatore per CPU Intel®

1. Disconnettere il cavo della ventola per la CPU dal connettore sulla scheda madre.
2. Rimuovere completamente le quattro viti dai fori della ventola, in modo da disinnestare il gruppo ventola / dissipatore dalla scheda madre.
3. Ad operazione completata, riporre il gruppo ventola / dissipatore in un luogo sicuro.



Rimozione di ventola e dissipatore per CPU AMD

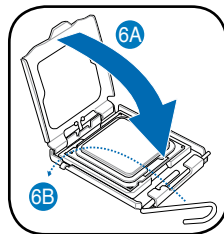
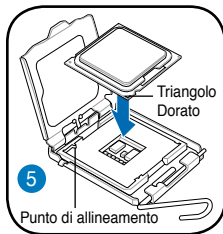
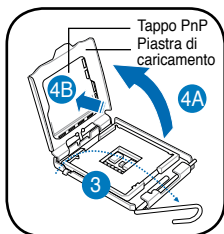
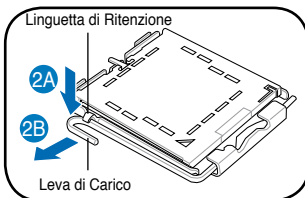
1. Rimuovere le due viti che fissano il soffiatore alla ventolina CPU.
2. Sollevare delicatamente ciascuna delle leve di bloccaggio e staccarne le estremità dal foro del modulo di supporto.
3. Sbloccare il gancio di ciascun morsetto metallico, in modo da estrarlo dal foro del modulo di supporto.
4. Rimuovere i morsetti metallici dalla guida laterale del gruppo ventola / dissipatore.
5. Staccare il cavo della ventola della CPU dal connettore sulla scheda madre e rimuovere il gruppo ventola / dissipatore.



Installazione della CPU

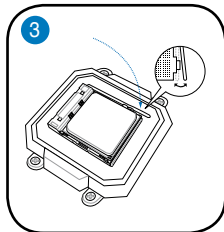
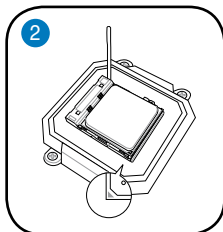
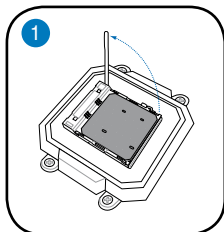
Installazione di una CPU Intel® nel formato LGA775

1. Individuare il socket CPU sulla scheda madre.
2. Premere la leva di carico con il pollice (2A) e spostarla verso sinistra (2B) finché non sarà rilasciata dalla linguetta che la trattiene.
3. Sollevare la leva di caricamento nella direzione della freccia per un angolo di 135°.
4. Sollevare la piastra di caricamento con il pollice (4A), poi premere con l'indice il tappo PnP dalla piastra di caricamento per rimuoverlo (4B).
5. Posizionare la CPU sopra lo zoccolo, assicurandosi che il triangolo dorato sia allineato con l'angolo in basso a sinistra dello zoccolo. Il punto di allineamento presente sullo zoccolo dovrà inserirsi nell'intaglio della CPU.
6. Chiudere la piastra di caricamento (6A), poi premere la leva di caricamento (6B) finché non si blocca nella linguetta di ritenzione.



Installazione di una CPU AMD

1. Localizzare il socket della CPU, poi sollevare la leva per un angolo di 90°.
2. Installare la CPU al socket, assicurandosi che l'angolo della CPU con il triangolo dorato corrisponda all'angolo del socket con un piccolo triangolo.
3. Premere verso il basso la leva del socket per bloccare la CPU.

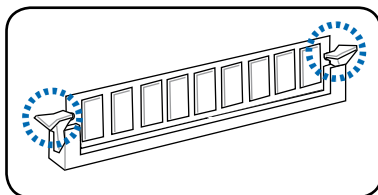
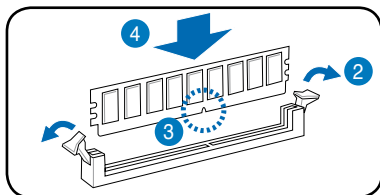


NOTA: Per reinstallare l'unità ventola / dissipatore per CPU Intel® / AMD CPU, seguire in senso inverso le istruzioni di pagina 4.

ATTENZIONE: Dopo aver reinstallato l'unità ventola / dissipatore, non dimenticare di collegare il connettore per la ventola della CPU! L'omissione di tale operazione, potrebbe causare un errore di monitoraggio hardware.

Installazione della DIMM

1. Localizzare i socket della DIMM nella scheda madre.
2. Sbloccare il socket della DIMM premendo le leve di trattenimento verso l'esterno.
3. Allineare la DIMM al socket in modo che la tacca della DIMM coincida con quella del socket.
4. Premere il DIMM nel socket finché i ganci di trattenimento non scattano all'interno.

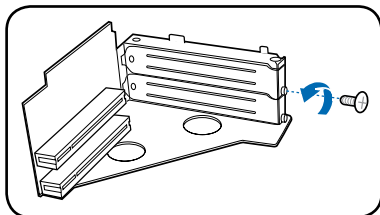
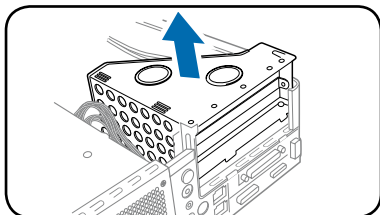


ATTENZIONE.

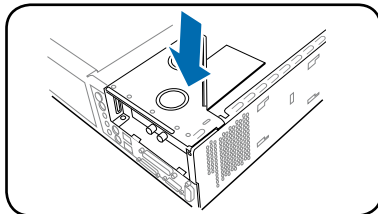
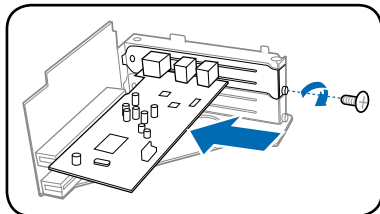
- Togliere l'alimentazione prima di aggiungere o rimuovere le DIMM. L'omissione di queste operazioni può causare danni gravi alla scheda madre e/o agli altri componenti.
- La DIMM DDR può coincidere con la tacca in una sola direzione. NON forzare la DIMM nello zoccolo per evitare di danneggiarla.

Installazione della scheda di espansione

1. Sollevare la scheda di sollevamento PCI da rimuovere.
2. Rimuovere il coperchio metallico di fronte allo slot che si intende utilizzare.

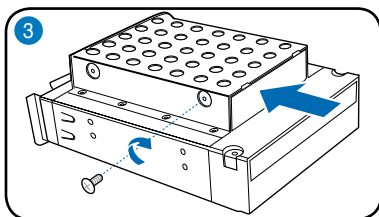
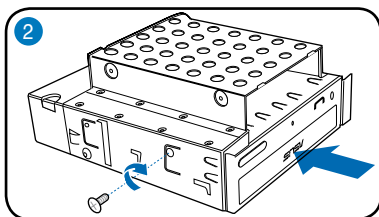


3. Inserire il connettore della scheda nell'alloggiamento, poi premere la scheda fermamente finché non risulti in posizione. La CPU può essere posizionata in una sola direzione.
4. Reinstallare la scheda di sollevamento PCI. Assicurarsi che il connettore della scheda di sollevamento si trovi esattamente sullo slot PCI della scheda madre.



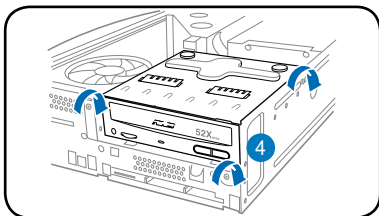
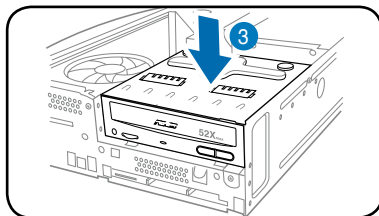
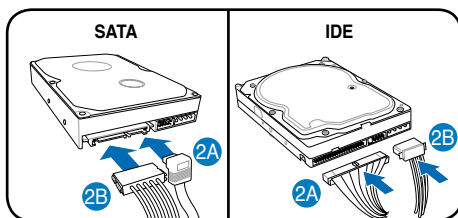
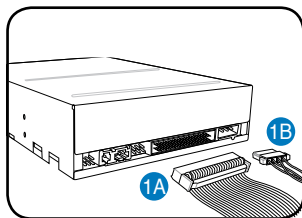
Installazione dei lettori ottico e di memoria

1. Rovesciare il drive di memoria in modo che l'alloggiamento da 3.5-pollici si trovi sopra l'alloggiamento da 5.25-pollici.
2. Inserire il lettore ottico rovesciato nell'alloggiamento da 5.25-pollici, poi bloccarlo con due viti su entrambi i lati.
3. Girare il drive di memoria, inserire il disco fisso rovesciato nell'alloggiamento da 3.5-pollici, quindi bloccarlo con due viti su entrambi i lati.



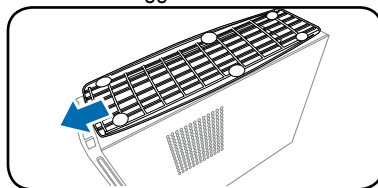
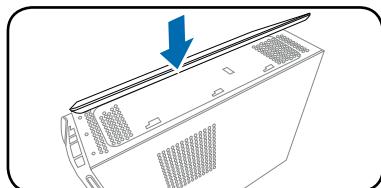
Reinstallazione del drive di memoria

1. Inserire la spina IDE (1A) e la spina per l'alimentazione (1B) ai rispettivi connettori sul retro del lettore ottico.
2. Inserire la spina SATA/IDE (2A) e la spina per l'alimentazione (2B) ai rispettivi connettori sul retro dei dischi rigidi SATA/IDE.
3. Installare il drive di memoria al telaio.
4. Assicurare il drive di memoria con tre viti.



Installazione del piede di stazionamento

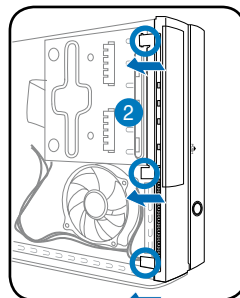
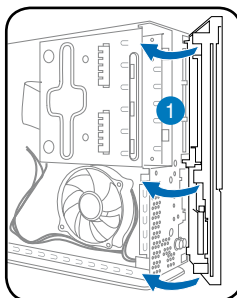
1. Inserire i ganci del piedistallo nei fori del telaio.
2. Far scorrere il piedistallo nella direzione della freccia, sino a quando non scatta il meccanismo di bloccaggio.



NOTA: Per rimuovere il piedistallo, sbloccare il fissaggio, e spingere il piedistallo in direzione del pannello posteriore, finché non si sgancia dal telaio.

Riposizionamento del coperchio del pannello anteriore

1. Inserire le alette della copertura del pannello frontale nei fori sul lato destro del telaio, quindi ruotare la copertura verso sinistra.
2. Inserire le viti del coperchio del pannello anteriore nelle alette dello chassis finché il coperchio non sarà in posizione.

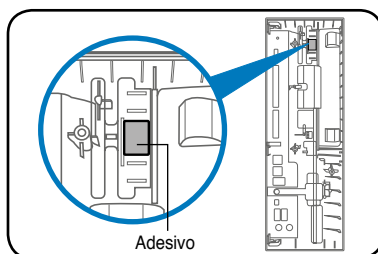


Riposizionamento del coperchio

1. Installare il coperchio sullo chassis. Assicurarsi che le alette del coperchio corrispondano alle guide dello chassis.
2. Spingere il coperchio verso il pannello anteriore finché non risulti in posizione.
3. Fissare la copertura con le due viti rimosse in precedenza.

NOTA: Riferirsi alle immagini del paragrafo “Rimozione della copertura” a pagina 3 e seguire le istruzioni in senso inverso.

NOTA: Relativamente al modello P2, se, alla pressione del pulsante di espulsione, non viene rilasciato il vassoio del lettore ottico, attaccare l'adesivo in dotazione dove indicato, sul retro del pannello frontale. Assicurarsi che tale adesivo sia allineato con il pulsante di espulsione.



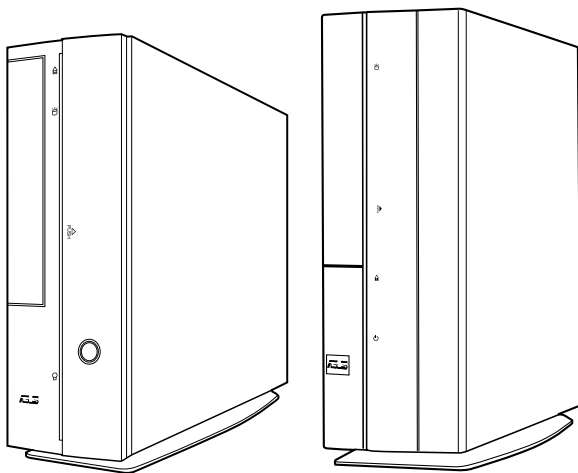
Adesivo



P-Serie

*ASUS PC (Servidor Barebone
de Sobremesa)*

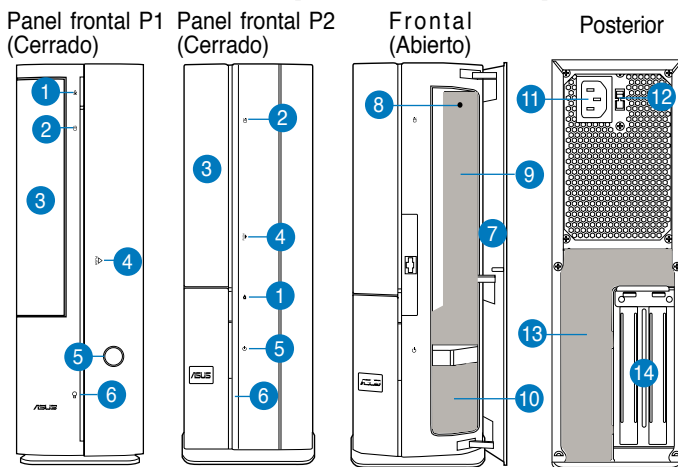
Manual de Instalación



Español

Descargue el último manual desde el sitio Web de ASUS: www.asus.com

Características del panel frontal/posterior

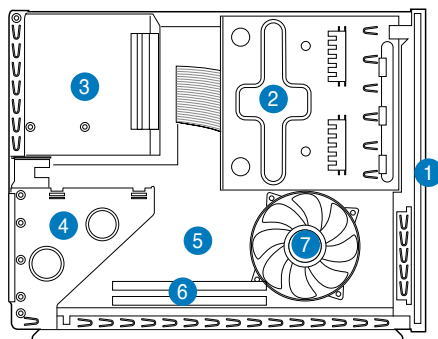


1. Botón de expulsión de la Unidad Óptica (▲)
2. LED de disco duro (HDD) (⏻)
3. Cubierta del zócalo de la Unidad Óptica
4. Permite abrir la tapa del panel frontal (PUSH)
5. Botón de encendido (⏻)
6. LED de encendido (⏻)
7. Tapa del panel frontal
8. Botón de reinicio (⏻)
- 9.*
 - Ranura para tarjeta MS/MS Pro (MS, MS/PRO)
 - Ranura para tarjeta CF (CF)
 - Ranura para tarjeta SD/MMC (MMC, SD)
 - Ranura para tarjeta MS/MS Pro/SD/MMC (MS, MS/PRO, SD, MMC)
 - Puerto 6-pin IEEE 1394a (1394)
 - Puerto de entrada S/PDIF (S/PDIF)
- 10.*
 - Puerto 4-pin IEEE 1394a (1394)
 - Puertos USB 2.0 (USB)
 - Puerto para auriculares (🔊)
 - Puerto de micrófono (🔊)
11. Conector de alimentación
- 12.** Conmutador de selección de voltaje
- 13.*
 - Puerto para teclado PS/2 (⌨)
 - Puerto para ratón PS/2 (🖱)
 - Puerto VGA (🖥)
 - Puerto HDMI (📺)
 - Puerto paralelo (🖨)
 - Puertos USB 2.0 (🖨)
 - Puerto LAN (RJ-45) (📶)
 - Puerto serie (COM1) (🖨)
 - Puerto DVI-D (🖨)
 - Puerto de salida Óptico S/PDIF (📺)
 - Puerto de salida Coaxial S/PDIF (📺)
 - Puerto IEEE1394a (📺)
 - Configuraciones de los puertos de audio:
 - 6 canales (🔊)
 - 8 canales (🔊)
14. Soportes metálicos para ranuras de expansión

NOTA: *Las ranuras y los puertos de los paneles frontal y posterior, así como sus ubicaciones, pueden variar en función del modelo del sistema. Para una descripción detallada consulte el Manual del Usuario de su sistema.

NOTA: **La fuente de alimentación tiene un selector de voltaje de 115 V/230 V situado junto al conector de alimentación. Utilice este conmutador para seleccionar el voltaje de entrada del sistema adecuado en función de la tensión utilizada en su región.

Componentes internos

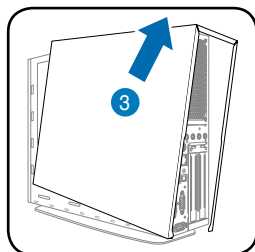
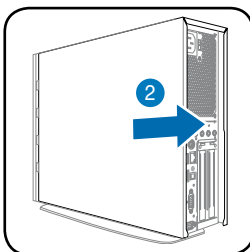
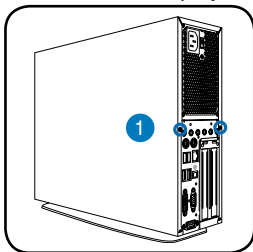


- | | |
|--|---|
| 1. Tapa del panel frontal | 4. Soporte elevado para tarjeta PCI (conectado al zócalo PCI de la placa madre) |
| 2. Compartimento para unidades ópticas de 5.25\" y discos duros de 3.5\" | 5. Placa base ASUS* |
| 3. Fuente de alimentación | 6. Zócalos DIMM |
| | 7. Ventilador del procesador |

NOTA: *Refiérase al Manual del Usuario para información detallada de la placa base.

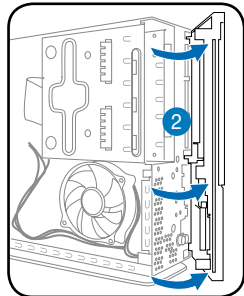
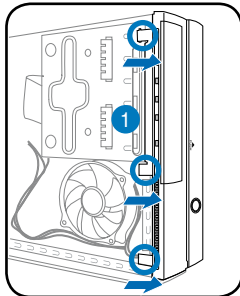
Quitar la tapa

1. Retire los tornillos de la cubierta del panel trasero. Guarde los tornillos para uso posterior.
2. Tire de la tapa hacia el panel posterior.
3. Levante la tapa y retírela.



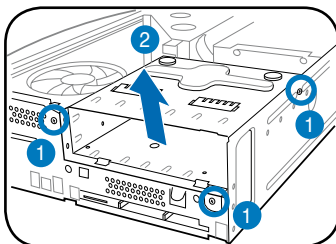
Removiendo la cubierta del panel frontal

1. Localice los enganches de la tapa del panel frontal y, a continuación, levántelos hasta que se suelten del chasis.
2. Abra la tapa del panel frontal hacia la derecha, retírela y déjela a un lado.



Retirando el ensamblaje de la unidad de almacenamiento

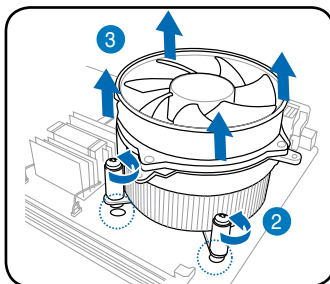
1. Coloque el sistema sobre su lateral y localice y retire los tres tornillos del ensamblaje de la unidad de almacenamiento.
2. Levante el ensamblaje de la unidad de almacenamiento y déjela a un lado.



Quitar el ventilador del procesador y el módulo del disipador

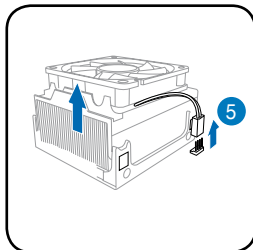
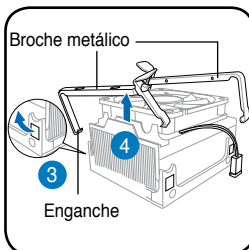
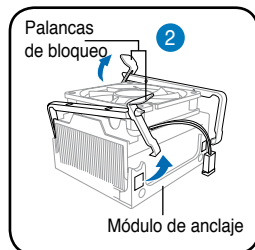
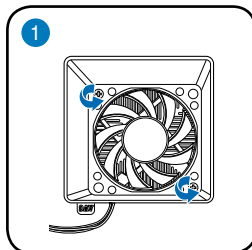
Quitar el ventilador del procesador Intel® y el módulo del disipador

1. Desenchufe el cable del ventilador del procesador del conector de la placa base.
2. Afloje los cuatro tornillos de los orificios del ventilador para soltar el módulo del ventilador y el disipador de la placa base.
3. Retire con cuidado el módulo del ventilador y el disipador y déjelo a un lado.



Quitar el ventilador del procesador AMD y el módulo del disipador

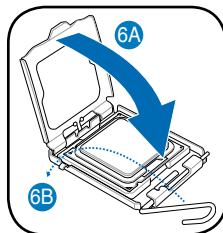
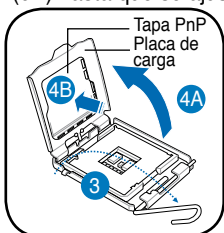
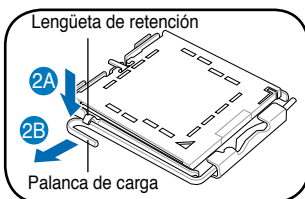
1. Retire los dos tornillos que aseguran el fuelle al ventilador de la CPU.
2. Levante con cuidado cada palanca de bloqueo y separe sus extremos del orificio del módulo de anclaje.
3. Suelte el enganche de cada broche metálico del orificio del módulo de anclaje.
4. Quite los broches metálicos del riel lateral del módulo del ventilador y el disipador.
5. Desenchufe el cable del ventilador del procesador del conector de la placa base y, a continuación, retire dicho módulo del ventilador y el disipador.



Instalando una CPU

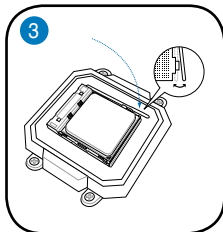
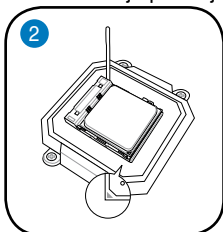
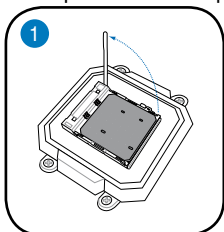
Instalación del una CPU Intel® en modo LGA775

1. Localice en la placa madre el conector de la CPU.
2. Empuje la palanca de carga con el dedo pulgar (2A) y muévala hacia la izquierda (2B) hasta que se libere de la lengüeta de retención.
3. Levante la palanca de carga en la dirección que indica la flecha hasta formar un ángulo de 135°.
4. Levante la placa de carga con los dedos pulgar e índice hasta que forme un ángulo de 100° (4A) y, a continuación, empuje la tapa PnP desde la ventana de placa de carga para quitarla (4B).
5. Coloque el procesador CPU sobre el zócalo, asegurándose de que triángulo dorado se encuentra en la esquina inferior izquierda de dicho zócalo. La clave de alineación del zócalo debe encajar en la muesca del procesador.
6. Cierre la placa de carga (6A) y, a continuación, empuje la palanca de carga (6B) hasta que se ajuste en la lengüeta de retención.



Instalación del una CPU AMD

1. Localice el zócalo de la CPU. Levante la palanca del zócalo en un ángulo de 90°.
2. Instale la CPU en el zócalo, asegurándose de que la esquina de la CPU con el triángulo dorado esté en la misma posición que la esquina del zócalo con un pequeño triángulo.
3. Coloque de nuevo la palanca hacia abajo para ajustar la CPU.

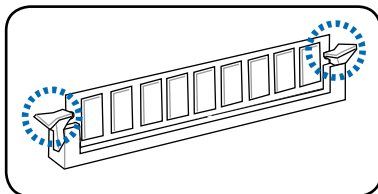
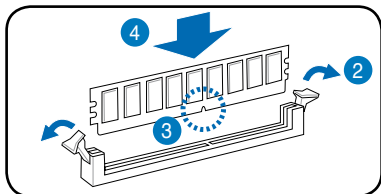


NOTA: Para volver a instalar el módulo del ventilador y el disipador del procesador Intel® / AMD, siga las instrucciones de la página 4 en orden inverso.

ATENCIÓN: ¡después de reinstalar un módulo de ventilador y disipador, no olvide enchufar el conector del ventilador del procesador! Se puede producir un error de control de hardware si no enchufa este conector.

Instalar un zócalo DIMM

1. Localice los zócalos DIMM en la placa base.
2. Desbloquee un zócalo DIMM presionando los broches de sujeción hacia afuera.
3. Alinee un zócalo DIMM en el zócalo de forma que la muesca de aquél coincida con el corte del zócalo.
4. Empuje el módulo DIMM en el zócalo hasta que los clips de retención se ajusten hacia adentro.

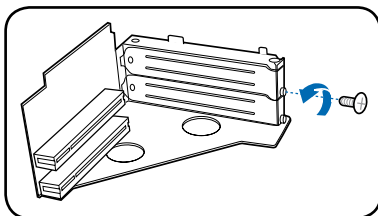
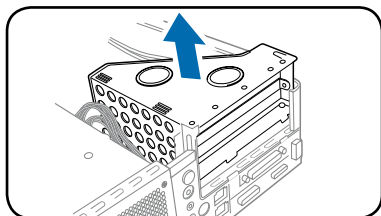


ADVERTENCIA:

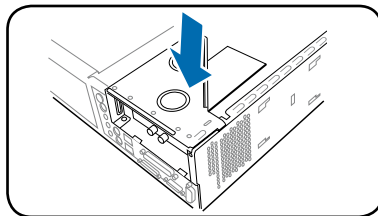
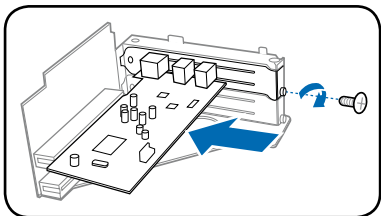
- Desconecte la fuente de energía antes de añadir o retirar DIMMs. No hacer esto podría causar daños a la placa madre y/o sus componentes.
- Una DIMM DDR se fabrica con una protuberancia de forma que encaje sólo en una dirección. NO fuerce la DIMM dentro de un zócalo para evitar daños en la DIMM.

Instalar una tarjeta de expansión

1. Levante el ensamblaje elevado de la tarjeta PCI para retirar ésta.
2. Retire la cubierta metálica opuesta al zócalo que desee utilizar.

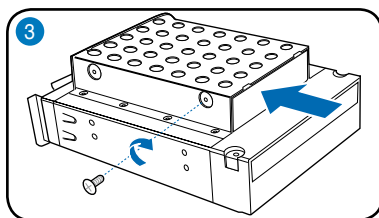
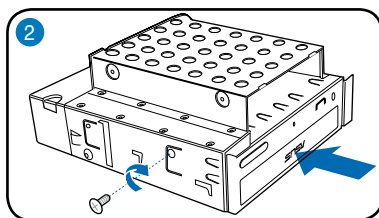


3. Inserte el conector de la tarjeta en la ranura y, a continuación, presione la tarjeta firmemente hasta que encaje en su lugar. Ajuste la tarjeta con un tornillo.
4. Reinstale el ensamblaje elevado de la tarjeta PCI. Asegúrese de que el conector de la tarjeta elevada se ajuste apropiadamente en el zócalo PCI de la placa madre.



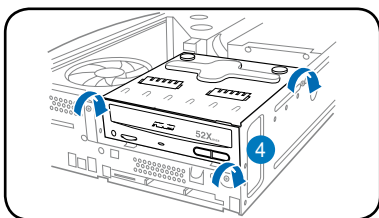
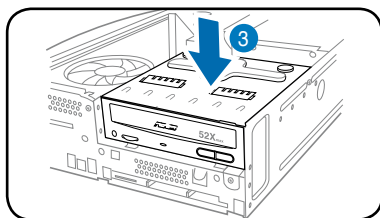
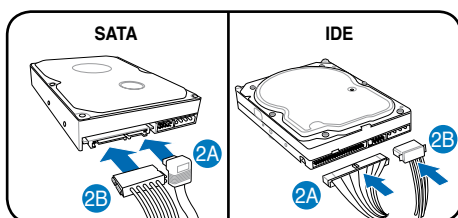
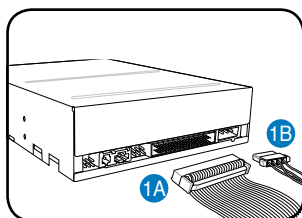
Instalando unidades ópticas y de almacenamiento

1. De la vuelta al ensamble de la unidad de almacenamiento con el zócalo de 3.5" en la parte superior y el zócalo de 5.25" en la parte inferior.
2. Inserte la unidad óptica bocabajo en el zócalo de 5.25", ajustándola con dos tornillos en cada lateral.
3. De la vuelta al ensamble de la unidad de almacenamiento e inserte el disco duro bocabajo en el zócalo de 3.5", ajustándolo con dos tornillos en cada lateral.



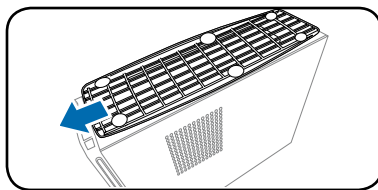
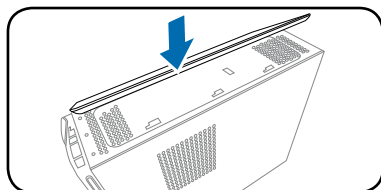
Reinstalando el ensamblaje de la unidad de almacenamiento

1. Inserte los enchufes IDE (1A) y de alimentación (1B) en los conectores situados en la parte posterior de la unidad óptica.
2. Inserte los enchufes SATA/IDE (2A) y de alimentación (2B) en los conectores situados en la parte posterior de las unidades de disco duro SATA/IDE.
3. Instale el ensamblaje de la unidad de almacenamiento al chasis.
4. Ajuste el ensamblaje de la unidad de almacenamiento con tres tornillos.



Instalando el soporte de pie

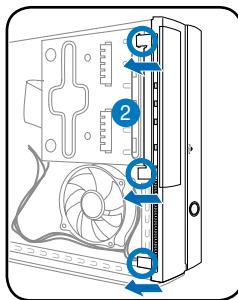
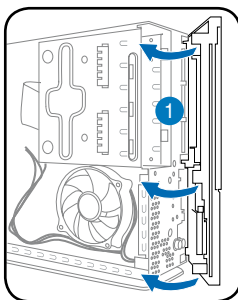
1. Inserte los enganches de la base en los orificios del chasis.
2. Tire de la base en la dirección de la flecha hasta que el cierre se ajuste en su lugar.



NOTA: Para retirar la base, levante el cierre y, a continuación, empuje ligeramente dicha base en la dirección del panel posterior hasta que se desenganche del chasis.

Reinstalando la cubierta del panel frontal

1. Inserte las lengüetas de la tapa del panel frontal en los orificios situados en el lateral derecho del chasis y, a continuación, gire la tapa del panel frontal hacia la izquierda.
2. Inserte los ganchos del panel frontal a las lengüetas del chasis hasta que la cubierta del panel frontal se ajuste en su lugar.

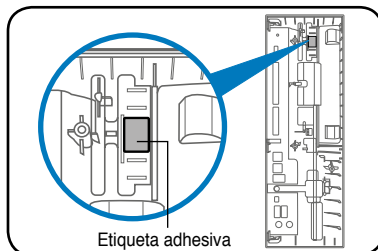


Reinstalando la cubierta principal

1. Instale la cubierta al chasis. Asegúrese de que las lengüetas de la cubierta se ajusten a los raíles del chasis.
2. Empuje la cubierta hacia el panel frontal hasta que se ajuste en su lugar.
3. Asegure la tapa los dos tornillos que quitó anteriormente.

NOTA: Consulte las imágenes de la sección “Quitar la tapa” de la página 3 en orden inverso.

NOTA: Para el modelo P2, si la bandeja de la unidad óptica no se puede expulsar al presionar el botón de expulsión, coloque la etiqueta adhesiva proporcionada en la posición mostrada en la parte posterior de la tapa del panel frontal. Asegúrese de que la etiqueta adhesiva quede alineada con el botón de expulsión de la unidad óptica.

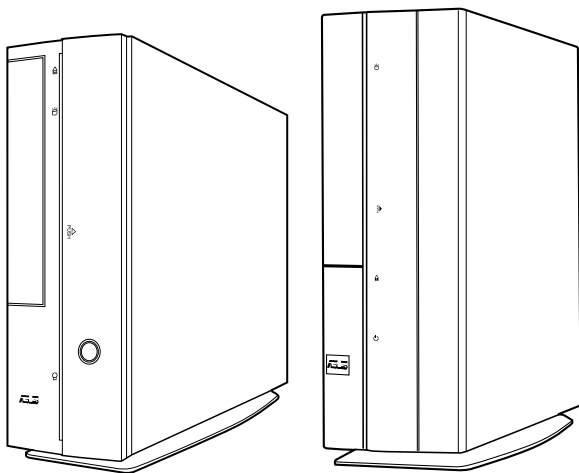




Р-Серия

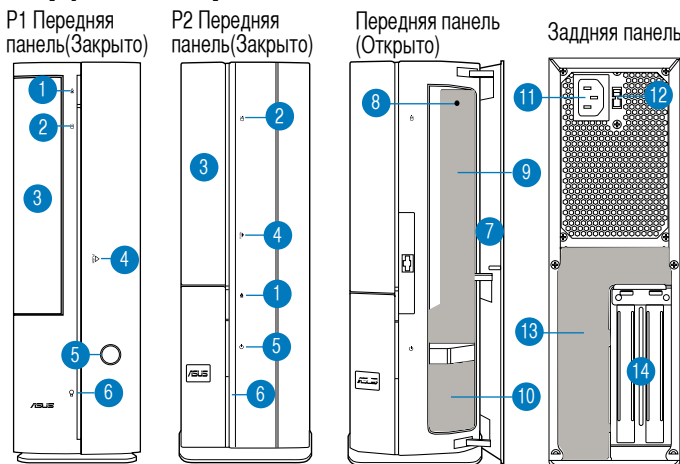
ASUS ПК (баребон)

Руководство по установке



Загрузите последнее руководство с сайта ASUS: www.asus.com

Конструкция передней/задней панели

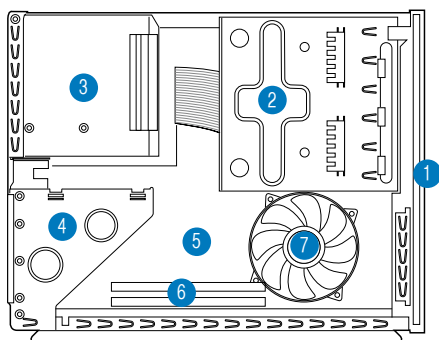


1. Кнопка извлечения (▲)
2. HDD LED (💡)
3. Крышка оптического привода
4. Открытие передней панели (PUSH)
5. Кнопка питания (⏻)
6. Индикатор питания (💡)
7. Крышка передней панели
8. Кнопка сброса (⏮)
- 9.*
 - Гнездо карты памяти MS/MS Pro (C_{MS,MS/PRO})
 - Гнездо карты памяти CF (C_{CF})
 - Гнездо карты памяти SD/MMC (C_{MMC,SD})
 - Гнездо карты памяти MS/MS Pro/SD/MMC (C_{MS/MS Pro/SD/MMC})
 - 6-контактный порт IEEE 1394a (1394)
 - Вход S/PDIF (S/PDIF)
- 10.*
 - 4-контактный порт IEEE 1394a (1394)
 - Порты USB 2.0 (USB)
 - Разъем наушников (🎧)
 - Разъем микрофона (🎤)
11. Разъем питания
- 12.** Переключатель напряжения
- 13.*
 - Порт клавиатуры PS/2 (⌨)
 - Порт мыши PS/2 (🖱)
 - Порт VGA (🖥)
 - Порт HDMI (📺)
 - Параллельный порт (🖨)
 - Порты USB 2.0 (USB)
 - Порт ЛВС (RJ-45) (🌐)
 - Последовательный (COM1) порт (🖨)
 - Порт DVI-D (🖥)
 - Оптический выход S/PDIF (📺)
 - Коаксиальный выход S/PDIF (📺)
 - Порт IEEE 1394a (1394)
 - Конфигурация аудиоразъемов:
 - 6-канал (🎧 🎧 🎧 🎧 🎧 🎧)
 - 8-канал (🎧 🎧 🎧 🎧 🎧 🎧 🎧 🎧)
14. Металлические пластины слотов расширения

Примечание: *Слоты/порты на передней/задней панелях и их расположение может отличаться в зависимости от модели. Подробное описание смотрите в руководстве пользователя для вашей системы.

Примечание: **Системный блок питания оснащен переключателем напряжений 115 В/230 В, который расположен рядом с разъемом питания. Используйте данный переключатель для выбора входного напряжения системы, соответствующего напряжению питания в Вашем регионе.

Внутренние компоненты

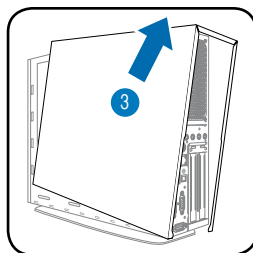
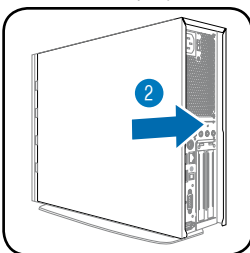
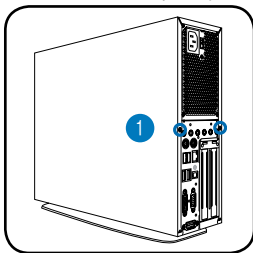


- | | |
|--|--|
| 1. Крышка передней панели | 4. Кронштейн для PCI карт (вставляются в PCI слот материнской платы) |
| 2. Отсек для 5.25-дюймового оптического привода и 3.5-дюймового жесткого диска | 5. Системная плата ASUS* |
| 3. Блок питания | 6. Гнезда для модулей памяти DIMM |
| | 7. Вентилятор процессора |

Примечание: *Подробности смотрите в руководстве для материнской платы.

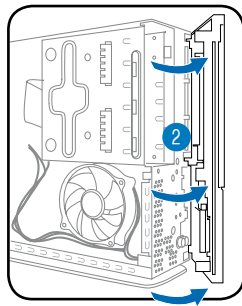
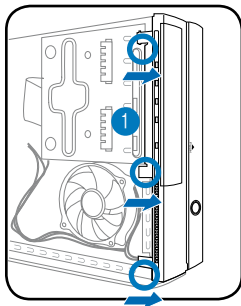
Снятие крышки

- Открутите винты на задней панели. Сохраните винты для последующего использования.
- Сдвиньте кожух немного назад.
- Поднимите крышку, затем отложите в сторону.



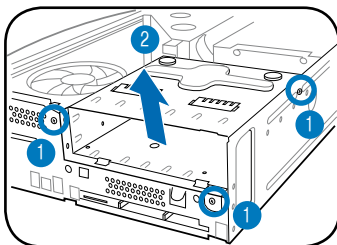
Снятие передней панели

- Найдите защелки на передней панели, затем поднимите их, чтобы они разъединились с корпусом.
- Откройте панель вправо, снимите ее и поставьте в сторону.



Снятие отсека для приводов

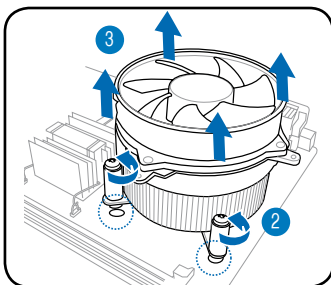
1. Положите систему набок, затем выкрутите три винта, закрепляющие отсек.
2. Поднимите отсек для приводов и отложите в сторону.



Снятие вентилятора и радиатора для процессора

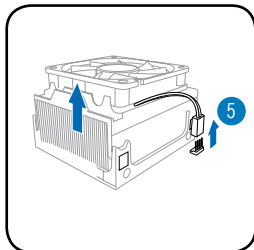
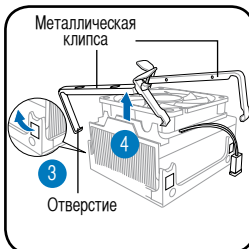
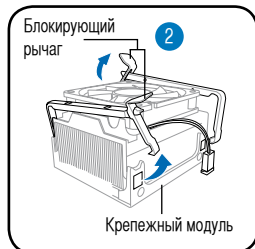
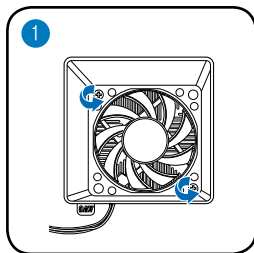
Снятие вентилятора и радиатора для процессора Intel®

1. Отключите кабель вентилятора от разъема на материнской плате.
2. Ослабьте четыре винта, крепящие вентилятор и радиатор к материнской плате.
3. Осторожно снимите вентилятор и радиатор, затем отставьте их в сторону.



Снятие вентилятора и радиатора для процессора AMD

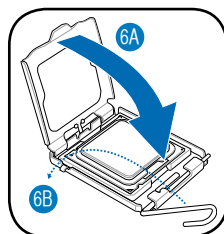
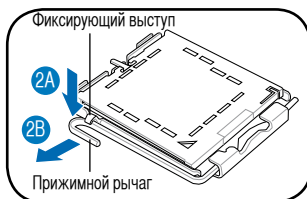
1. Удалите два винта, крепящие воздухопровод к кулеру процессора.
2. Осторожно поднимите каждый блокирующий рычаг и освободите его конец из отверстия крепящего модуля.
3. Освободите рычаг каждой металлической клипсы из отверстия крепящего модуля.
4. Снимите металлические клипсы со стороны вентилятора и радиатора.
5. Отключите кабель вентилятора от разъема на материнской плате, затем снимите вентилятор и радиатор.



Установка процессора

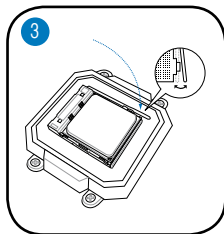
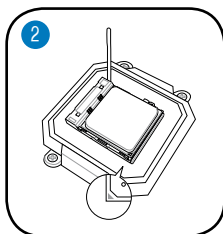
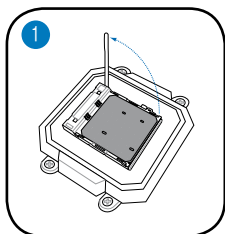
Установка процессора Intel® в корпусе LGA775

1. На материнской плате найдите сокет процессора.
2. Нажмите большим пальцем на прижимной рычаг (2A) и перемещайте его влево (2B) до тех пор, пока он не высвободится из-под фиксирующего выступа.
3. Поднимите прижимной рычаг на 135° по направлению стрелки.
4. Большим и указательным пальцами поднимите прижимную пластину на 100° (4A), затем выдавите защитную крышку из отверстия в прижимной пластине (4B).
5. Расположите ЦПУ над гнездом, убедившись в том, что золотой треугольник находится в нижнем левом углу гнезда. Ключевые элементы должны соответствовать выемкам в ЦПУ.
6. Закройте прижимную пластину (6A), затем нажмите на прижимной рычаг (6B), чтобы он оказался под фиксирующим выступом.



Установка процессора AMD

1. Поднимите рычаг сокета на угол 90 градусов.
2. Установите процессор в сокет, совместите угол процессора, имеющий золотой треугольник, с углом сокета, имеющим маленький треугольник.
3. Опустите рычаг сокета вниз для закрепления процессора.

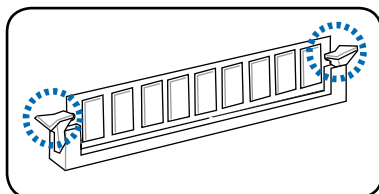
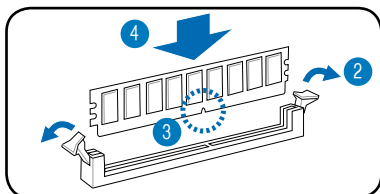


Примечание: Для установки вентилятора и радиатора для процессора Intel® / AMD CPU следуйте инструкциям на странице 4 в обратном порядке.

Внимание: После установки вентилятора и радиатора, не забудьте подключить кабель вентилятора! Если вы не правильно подключите кабель к разъему, может произойти ошибка аппаратного мониторинга.

Установка модулей памяти DIMM

1. Найдите гнезда DIMM на материнской плате.
2. Разблокируйте гнездо DIMM, отжав в стороны фиксаторы.
3. Совместите модуль DIMM с гнездом так, чтобы паз на модуле совпадал с выступом в гнезде.
4. Вдавите модуль DIMM в гнездо, пока крепежные защелки не вернуться в закрытое положение.

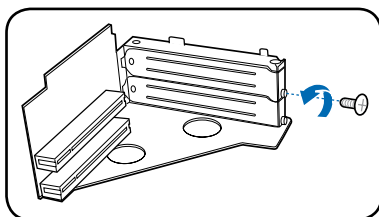
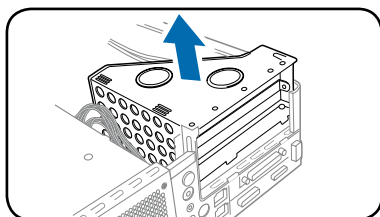


ВНИМАНИЕ:

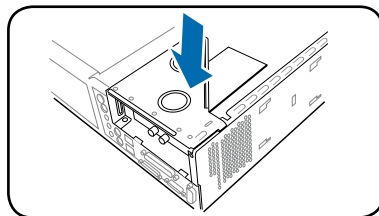
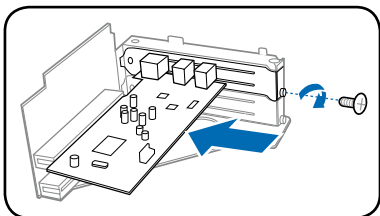
- Во время установки и снятия модулей DIMM отключите питание. В противном случае можно повредить материнскую плату и/или компоненты.
- Модуль DDR DIMM снабжен выемкой, чтобы его можно было установить только в одном направлении. НЕ применяйте силу при установке модуля DIMM в гнездо, чтобы предотвратить его повреждение.

Установка карты расширения

1. Для снятия отсека PCI карт, поднимите его вверх.
2. Удалите пластину напротив слота, который вы собираетесь использовать.

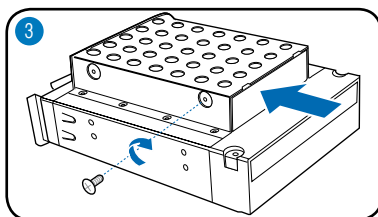
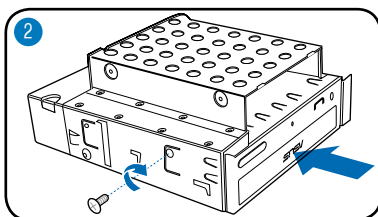


3. Вставьте разъем карты в гнездо, затем нажмите с усилием, пока карта не встанет на место. Закрепите карту винтом.
4. Установите отсек PCI карт. Убедитесь, что разъем отсека правильно установлен в PCI слот материнской платы.



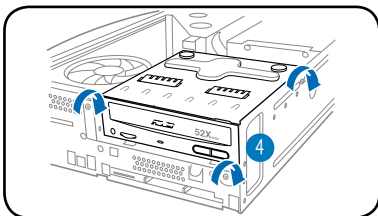
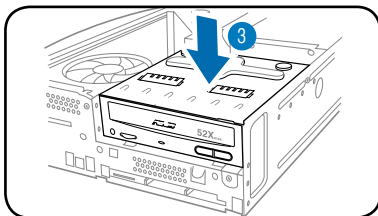
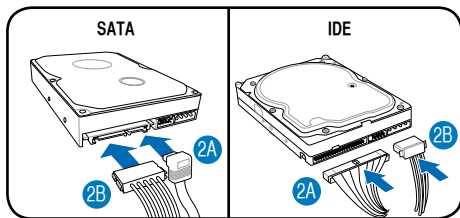
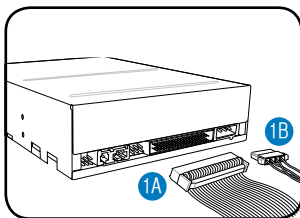
Установка устройств хранения данных

1. Расположите отсек для приводов 3.5-дюймовой частью вверх.
2. Вставьте оптический привод верхней стороной вниз в 5.25-дюймовый отсек, закрепите его двумя винтами с каждой стороны.
3. Поверните отсек для приводов, вставьте жесткий диск верхней стороной вниз в 3.5-дюймовый отсек, закрепите его двумя винтами с каждой стороны.



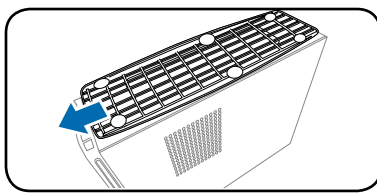
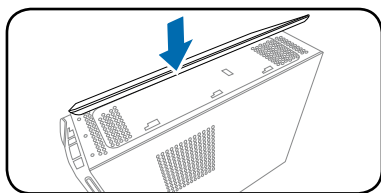
Установка отсека для приводов

1. Подключите сигнальный (1A) и питающий (1B) кабели к разъемам на задней стороне оптического привода.
2. Подключите сигнальный (2A) и питающий (2B) кабели к разъемам на задней стороне SATA/IDE жесткого диска.
3. Установите отсек приводов в корпус.
4. Закрепите его тремя винтами.



Установка основания

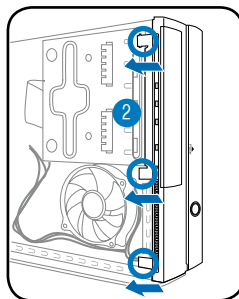
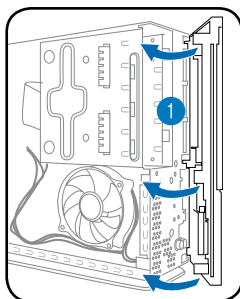
1. Вставьте выступы основания в отверстия на корпусе.
2. Сдвиньте основание в направлении стрелки, пока оно не встанет на место.



Примечание: Для снятия основания, поднимите защелку, затем сдвиньте основание в направлении задней панели, пока оно не снимется с корпуса.

Установка передней панели

1. Вставьте выступы передней панели в отверстия на правой стороне корпуса, затем закройте переднюю панель.
2. Закрывайте переднюю панель, пока она не встанет на место.

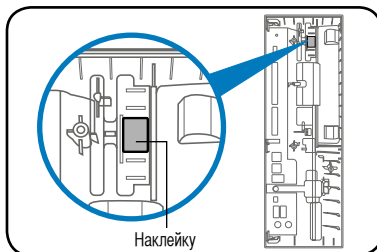


Установка кожуха

1. Установите кожух на корпус. Убедитесь, что выступы кожуха совпали с направляющими корпуса.
2. Толкайте кожух по направлению к передней панели, пока он не встанет на место.
3. Закрепите стренку двумя винтами, удаленными ранее.

Примечание: Обратитесь к картинкам "Снятие стенок" на странице 3 в обратном порядке.

Примечание: Для модели P2, если лоток вашего оптического привода не открывается при нажатии на кнопку извлечения, прикрепите наклейку в указанное место на обратной стороне передней панели. Убедитесь, что наклейка совпадает с кнопкой извлечения оптического диска.

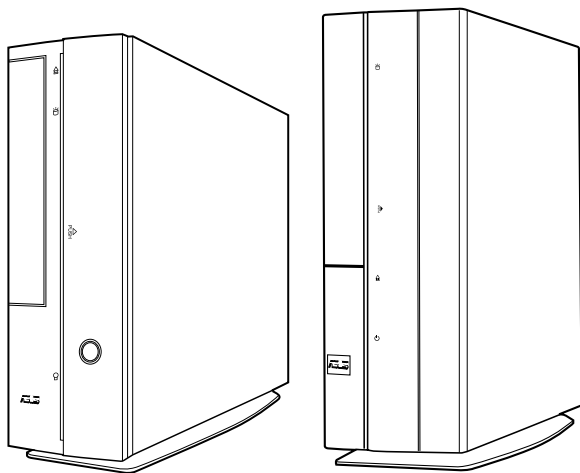


ASUS[®]

P-Série

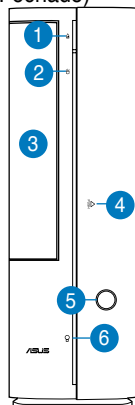
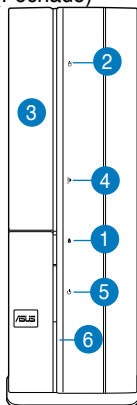
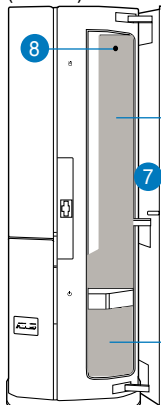
*ASUS PC (sistema barebone
para desktop)*

Manual de instalação

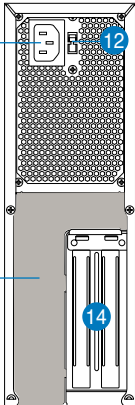


Transfira o mais recente manual do web site da ASUS: www.asus.com

Características do painel frontal/traseiro

P1 Painel frontal
(Fechado)P2 Painel frontal
(Fechado)Painel frontal
(Aberto)

Painel traseiro

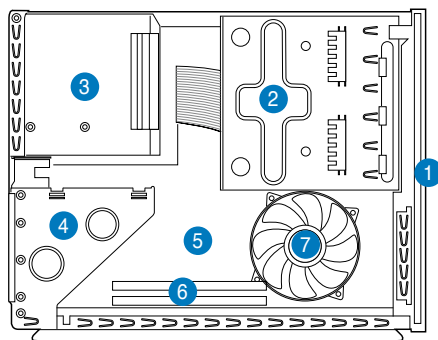


1. Botão para ejeção da unidade óptica (▲)
2. LED da unidade de disco rígido (💡)
3. Tampa do compartimento da unidade óptica
4. Abertura da tampa do painel frontal (PUSH)
5. Botão de alimentação (⏻)
6. LED de alimentação (💡)
7. Tampa do painel frontal
8. Botão Reset (Reposição) (↺↻)
- 9.*
 - Ranhura para cartão de memória MS/MS Pro (L_{MS/MS/PRO})
 - Ranhura para cartão de memória CF (C_{CF})
 - Ranhura para cartão de memória SD/MMC (L_{MMC.SD})
 - Ranhura para cartão de memória MS/MS Pro/SD/MMC (L_{MS/MS/SD/MMC})
 - Porta IEEE 1394a de 6 pinos (1394)
 - Porta de entrada S/PDIF (f_{SPDIF})
- 10.*
 - Porta 4-pin IEEE 1394a (1394)
 - Portas USB 2.0 (U₂)
 - Porta dos auscultadores (A_{UD})
 - Porta do microfone (M_{IC})
11. Conector de alimentação
- 12.** Selector de voltagem
- 13.*
 - Porta para teclado PS/2 (K_{PS/2})
 - Porta para rato PS/2 (M_{PS/2})
 - Porta VGA (V_{GA})
 - Porta HDMI (H_{DMI})
 - Porta paralela (P_{AR})
 - Portas USB 2.0 (U₂)
 - Porta LAN (RJ-45)
 - Porta série (COM1) (C_{OM})
 - Porta DVI-D (D_{VI})
 - Porta óptica para saída S/PDIF (O_{SPDIF})
 - Porta coaxial para saída S/PDIF (C_{SPDIF})
 - Porta IEEE1394a (I_{1394a})
 - Configurações das portas de áudio:
 - 6-canais (6_{CAN})
 - 8-canais (8_{CAN})
14. Suportes metálicos da ranhura de expansão

NOTA: *As ranhuras/portas do painel frontal/traseiro e suas localizações podem variar dependendo do modelo do seu sistema. Para descrições mais detalhadas, consulte o guia do utilizador do sistema.

NOTA: **A fonte de alimentação do sistema possui um selector de voltagem de 115 V/230 V situado ao lado do conector de alimentação. Utilize este comutador para seleccionar a voltagem apropriada, de acordo com a potência fornecida na sua área.

Componentes internos

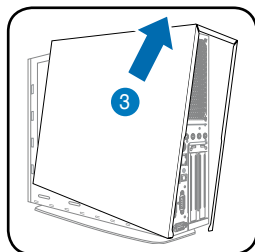
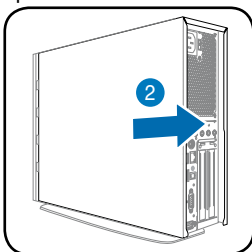
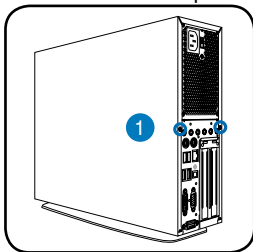


- | | |
|--|--|
| 1. Tampa do painel frontal | 4. Suporte da placa elevatória PCI (ligada à ranhura PCI da placa principal) |
| 2. Caixa da unidade óptica de 5,25" e da unidade de disco rígido de 3,5" | 5. Placa principal ASUS* |
| 3. Fonte de alimentação | 6. Sockets DIMM |
| | 7. Ventoinha da CPU |

NOTA: *Consulte o guia do utilizador do sistema para obter mais informações sobre a placa principal.

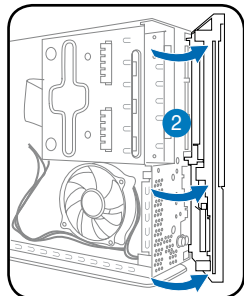
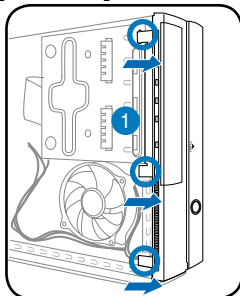
Remoção da tampa

1. Remova os parafusos existentes no painel traseiro. Guarde os parafusos para os utilizar mais tarde.
2. Puxe a tampa em direcção ao painel traseiro.
3. Levante a tampa e coloque-a de lado.



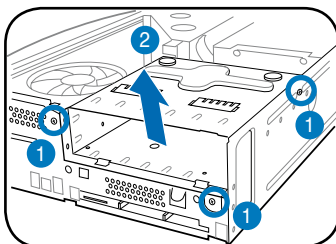
Remoção da tampa do painel frontal

1. Procure as patilhas do painel frontal, de seguida levante-as até estas se soltarem do chassi.
2. Abra a tampa do painel frontal para a direita, remova-a e coloque-a de lado.



Remoção da unidade de armazenamento

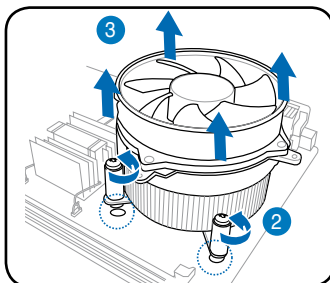
1. Coloque o sistema de lado, de seguida procure e remova os três parafusos da unidade de armazenamento.
2. Levante a unidade de armazenamento e coloque-a de lado.



Remoção da ventoinha e do dissipador de calor da CPU da

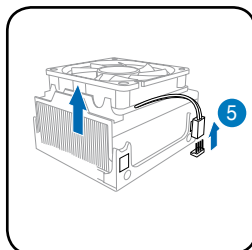
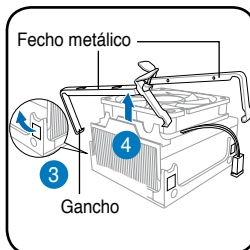
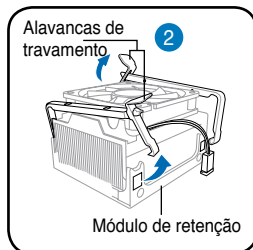
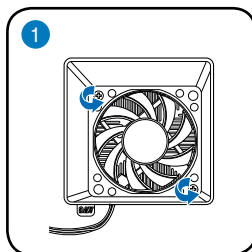
Remoção da ventoinha e do dissipador de calor da CPU da Intel®

1. Desligue o cabo da ventoinha da CPU do respectivo conector existente na placa principal.
2. Desaperte os quatro parafusos da ventoinha para libertar a ventoinha e o dissipador de calor da placa principal.
3. Remova cuidadosamente a ventoinha e o dissipador de calor e coloque-os de lado.



Remoção da ventoinha e do dissipador de calor da CPU da AMD

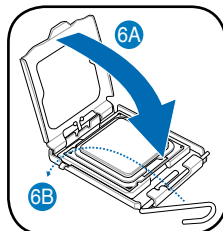
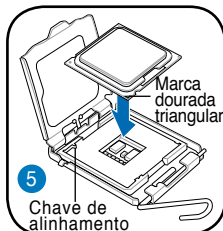
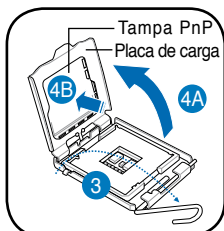
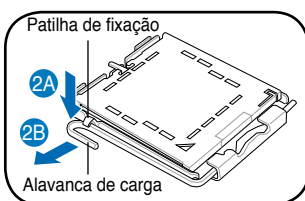
1. Remova os dois parafusos que fixam o dissipador de calor à ventoinha da CPU.
2. Com cuidado, levante cada alavanca de travamento retirando-as do orifício do módulo de retenção.
3. Liberte o gancho de cada fecho metálico do orifício do módulo de retenção.
4. Remova os fechos metálicos da guia lateral da ventoinha e do dissipador de calor.
5. Desligue o cabo da ventoinha da CPU do respectivo conector existente na placa principal e depois remova a ventoinha e o dissipador de calor.



Instalação da CPU

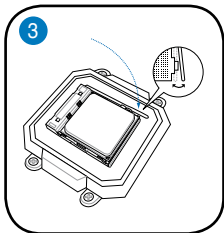
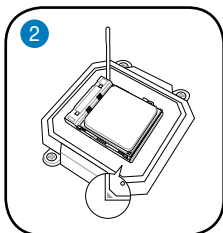
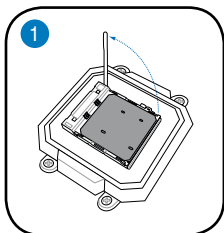
Instalação de uma CPU Intel® no socket LGA775

1. Procure o socket da CPU na placa principal.
2. Exerça pressão sobre a alavanca de carga com o seu polegar (2A) e de seguida mova-a para a esquerda (2B) até ficar liberta da patilha de fixação.
3. Levante a alavanca de carga na direcção indicada pela seta num ângulo de 135°.
4. De seguida levante a placa de carga com o polegar e o indicador num ângulo de 100° (4A), depois empurre a tampa PnP através da janela da placa de carga para a remover (4B).
5. Posicione a CPU por cima do socket, certificando-se de que o triângulo dourado se encontra no canto inferior esquerdo do socket. A chave de alinhamento do socket deve encaixar no entalhe existente na CPU.
6. Feche a placa de carga (6A), de seguida exerça pressão sobre a alavanca de carga (6B) até esta encaixar com um estalido na patilha de fixação.



Instalação de uma CPU AMD

1. Procure o socket da CPU e levante-o num ângulo de 90 graus.
2. Instale a CPU no socket de forma a que o canto da CPU com o triângulo dourado fique alinhado com o canto do socket contendo um pequeno triângulo.
3. Empurre a alavanca do socket para baixo para fixar a CPU.

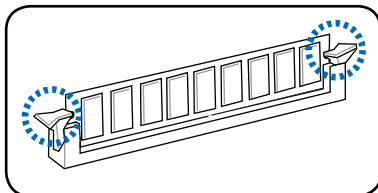
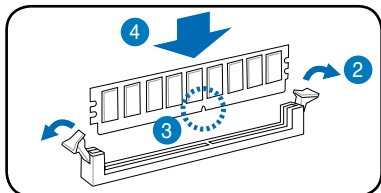


NOTA: Para reinstalar uma ventoinha e dissipador de calor numa CPU Intel® / AMD, siga as instruções na página 4 mas pela ordem inversa.

ATENÇÃO: Depois de reinstalar a ventoinha e o dissipador de calor, não se esqueça de ligar o conector da ventoinha da CPU! Pode haver ocorrência de erros ao nível do hardware se não ligar este conector.

Instalação do DIMM

1. Procure os sockets DIMM na placa principal.
2. Desbloqueie um socket DIMM premindo as patilhas do módulo para fora.
3. Alinhe um DIMM no socket de forma a que o patilha existente no DIMM encaixe na ranhura existente no socket.
4. Empurre o DIMM sobre o socket até as patilhas se fecharem.

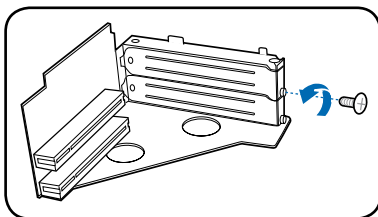
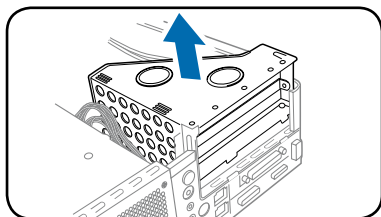


ATENÇÃO.

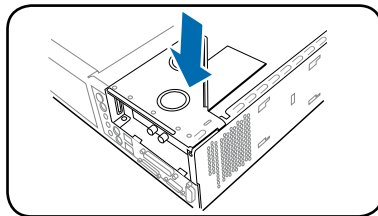
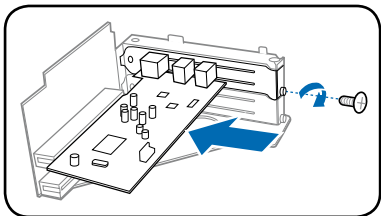
- Desligue a fonte de alimentação antes de adicionar ou remover módulos DIMM. Se não o fizer poderá danificar seriamente a placa principal e/ou os componentes.
- O módulo DIMM DDR tem um entalhe para que seja colocado apenas na posição correcta. NÃO force a introdução do módulo DIMM no socket para evitar danificar o mesmo.

Instalação da placa de expansão

1. Levante a placa elevatória PCI para a remover.
2. Remova a tampa metálica situada em frente da ranhura que pretende utilizar.

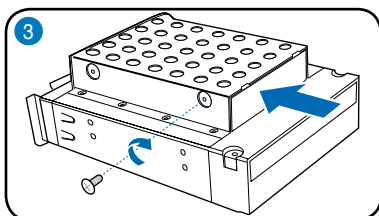
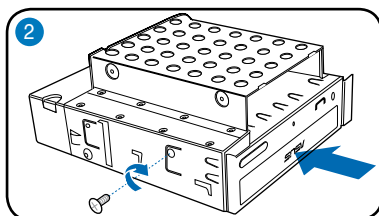


3. Introduza o conector da placa de expansão na ranhura e exerça pressão sobre a placa até esta ficar devidamente introduzida na ranhura. Fixe a placa com um parafuso.
4. Reinstale a placa elevatória PCI. Certifique-se de que o conector da placa elevatória está devidamente ligado à ranhura PCI da placa principal.



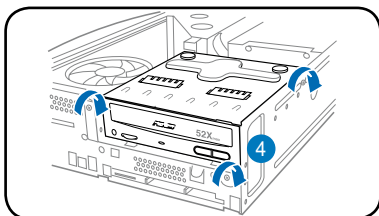
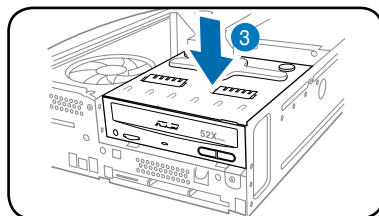
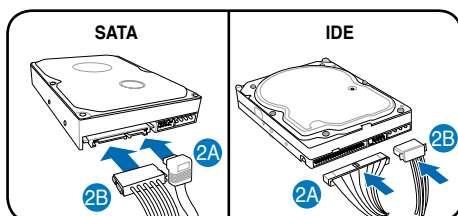
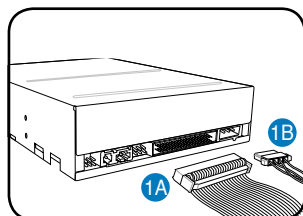
Instalação de unidades ópticas e de armazenamento

1. Vire a unidade de armazenamento ao contrário ficando o compartimento de 3,5" por cima do compartimento de 5,25".
2. Introduza a unidade óptica ao contrário no compartimento de 5,25", de seguida fixe-a com dois parafusos de ambos os lados.
3. Vire a unidade de armazenamento, introduza a unidade de disco rígido ao contrário no compartimento de 3,5", de seguida fixe-a com dois parafusos de ambos os lados.



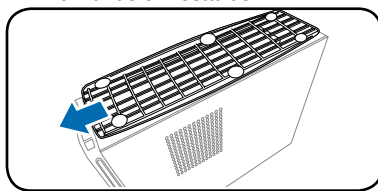
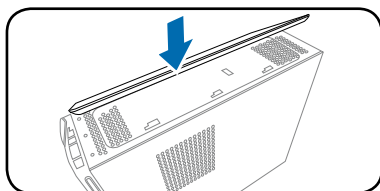
Reinstalação da unidade de armazenamento

1. Ligue as fichas IDE (1A) e de alimentação (1B) aos conectores existentes na parte de trás da unidade óptica.
2. Ligue as fichas SATA/IDE (2A) e de alimentação (2B) aos conectores existentes na parte de trás das unidades de disco rígido SATA/IDE.
3. Instale a unidade de armazenamento no chassis.
4. Fixe a unidade de armazenamento com três parafusos.



Instalação do pé

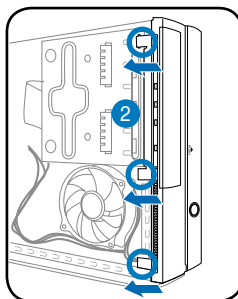
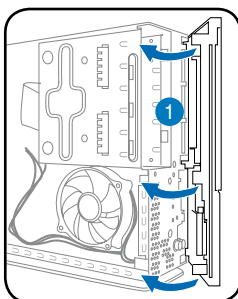
1. Introduza as patilhas da base nos orifícios existentes no chassis.
2. Puxe a base na direcção da seta e até esta ficar fixa no devido lugar emitindo um estalido.



NOTA: Para remover a base, levante o fecho e empurre ligeiramente a base em direcção ao painel traseiro até esta se soltar do chassis.

Reinstalação da tampa do painel frontal

1. Introduza as patilhas da tampa do painel frontal nos orifícios existentes no lado direito do chassis depois desloque a tampa do painel frontal para a esquerda.
2. Introduza as patilhas da tampa do painel frontal nos respectivos orifícios existentes no chassis até a tampa do painel frontal ficar no devido lugar.

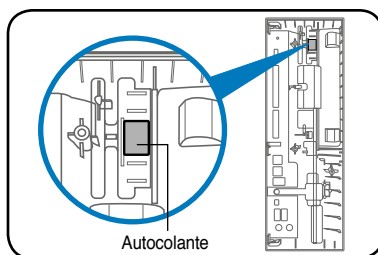


Reinstalação da tampa

1. Instale a tampa no chassis. Certifique-se de que as patilhas encaixam nas guias existentes no chassis.
2. Empurre a tampa em direcção ao painel frontal até esta encaixar no devido lugar.
3. Fixe a tampa com os dois parafusos removidos anteriormente.

NOTA: Consulte as imagens da secção “Remoção da tampa” e siga as instruções da página 3 mas pela ordem inversa.

NOTA: No modelo P2, se o tabuleiro da unidade óptica não for ejectado ao premir o botão de ejeção, cole o autocolante fornecido no local mostrado na parte de trás da tampa do painel frontal. Certifique-se de que o autocolante fica alinhado com o botão de ejeção da unidade óptica.



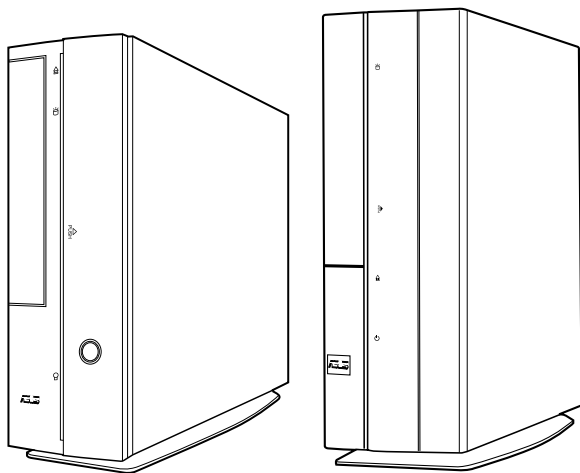
ASUS[®]

P-Řada

ASUS PC (stolní počítač Barebone)

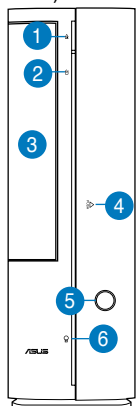
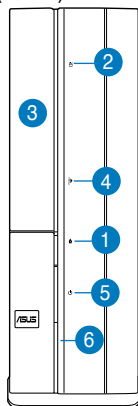
Česky

Instalační příručka

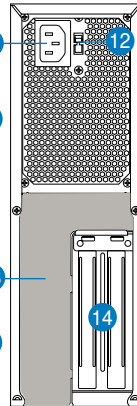


Stáhněte si nejaktuálnější příručku z webu společnosti ASUS: www.asus.com

Popis předního/zadního panelu

P1 Přední strana
(Zavřít)P2 Přední strana
(Zavřít)Přední strana
(Otevřít)

Zadní strana

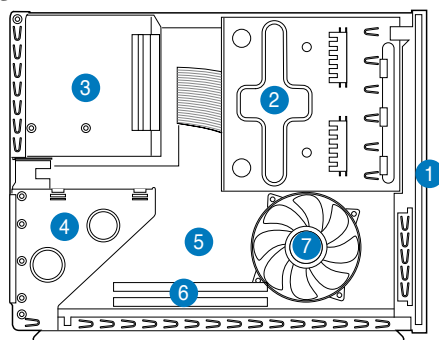


1. Tlačítko pro vysunutí optické jednotky (▲)
2. Indikátor pevného disku (●)
3. Kryt pozice optické jednotky
4. Otevřete kryt předního panelu (PUSH)
5. Vypínač (⏻)
6. Indikátor napájení (⏻)
7. Kryt předního panelu
8. Resetovací tlačítko button (●◀▶)
- 9.*
 - Slot pro paměťovou kartu MS/MS Pro (L_{MS,MS/PRO})
 - Slot pro paměťovou kartu CF (L_{CF})
 - Slot pro paměťovou kartu SD/MMC (L_{MMC,SD})
 - Slot pro paměťovou kartu MS/MS Pro/SD/MMC (L)
 - 6kolíkový port IEEE 1394a (1394)
 - Vstupní port S/PDIF (S/PDIF)
- 10.*
 - 4kolíkový port IEEE 1394a (1394)
 - Porty rozhraní USB 2.0 (USB)
 - Zdička pro připojení sluchátek (SPEAKER)
 - Zdička pro připojení mikrofону (MIC)
11. Konektor napájení
- 12.** Přepínač napětí
- 13.*
 - Port klávesnice PS/2 (PS/2)
 - Port myši PS/2 (MOUSE)
 - Port VGA (VGA)
 - Port HDMI (HDMI)
 - Port Paralelní (PARALLEL)
 - Porty rozhraní USB 2.0 (USB)
 - Síťový port (RJ-45)
 - Sériový (COM1) port (SERIAL)
 - Port DVI-D (DVI-D)
 - Optický výstupní port S/PDIF (S/PDIF)
 - Koaxiální výstupní port S/PDIF (S/PDIF)
 - Port IEEE1394a (1394)
 - Konfigurace zvukových portů:
 - 6kanál (6 CHANNELS)
 - 8kanál (8 CHANNELS)
14. Kovové záslepkové sloty pro rozšíření

POZNÁMKA: *Sloty/porty na předním/zadním panelu a jejich umístění se mohou lišit v závislosti na modelu vašeho počítače. Podrobný popis najdete v uživatelské příručce k počítači.

POZNÁMKA: **Zdroj napájení počítače je vybaven přepínačem napětí 115 V/230 V, který se nachází vedle konektoru napájení. Tento přepínač nastavte na hodnotu napětí napájení počítače, která odpovídá napětí v elektrické zásuvce ve vaší oblasti.

Vnitřní části

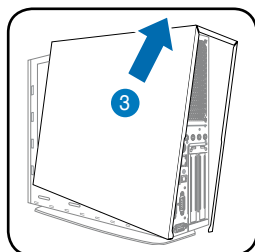
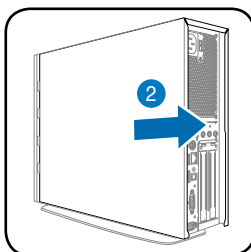
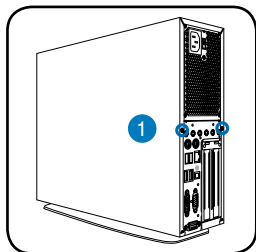


- | | |
|--|--|
| 1. Kryt předního panelu | 4. Konzola PCI-stromečku (připojeno ke slotu PCI základní desky) |
| 2. Klec pro optický disk 5.25" a pevný disk 3.5" | 5. Základní deska ASUS* |
| 3. Zdroj napájení | 6. Patice pro paměťové moduly DIMM |
| | 7. Ventilátor procesoru |

POZNÁMKA: *Podrobnosti viz uživatelská příručka k základní desce počítače.

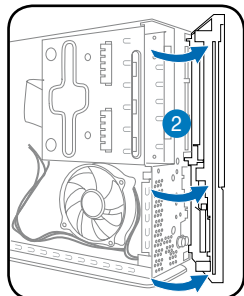
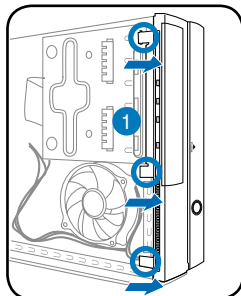
Demontáž krytu skříně

1. Odmontujte šroubky krytu skříně na zadním panelu. Uložte šroubky pro pozdější použití.
2. Posuňte kryt směrem k zadnímu panelu.
3. Zvedněte víko a položte stranou.



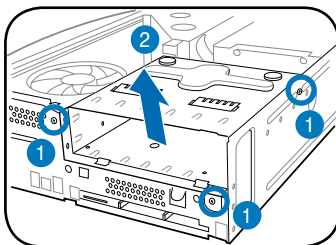
Demontáž krytu předního panelu

1. Vyhledejte závěsy krytu předního panelu a potom je zvedněte tak, aby se uvolnily od skříně.
2. Otočte kryt předního panelu doprava, sejměte a položte stranou.



Demontáž sestavy pevného disku

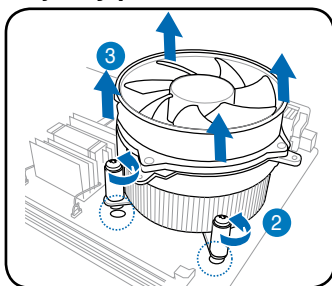
1. Položte počítač na bok a vyhledejte a odmontujte tři šroubky sestavy pevného disku.
2. Zvedněte sestavu pevného disku a položte stranou.



Demontáž sestavy ventilátoru a tepelné jímky procesoru

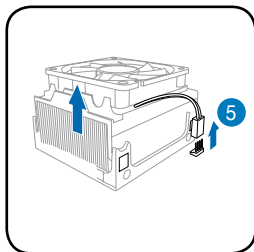
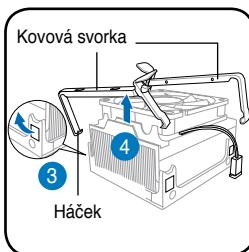
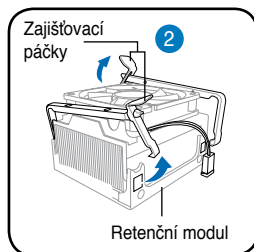
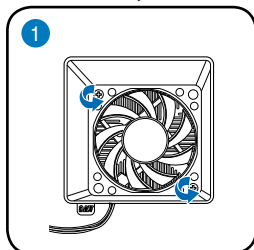
Demontáž sestavy ventilátoru a tepelné jímky procesoru Intel®

1. Odpojte kabel ventilátoru procesoru od konektoru na základní desce.
2. Povoláním čtyř šroubů v otvorech ventilátoru uvolněte sestavu ventilátoru a tepelné jímky ze základní desky.
3. Opatrně sejměte sestavu ventilátoru a tepelné jímky a položte stranou.



Demontáž sestavy ventilátoru a tepelné jímky procesoru AMD

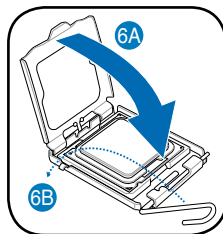
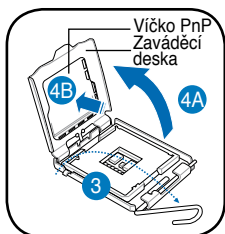
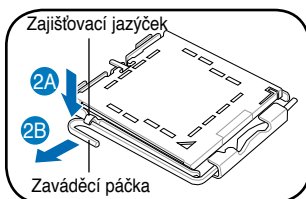
1. Odmontujte dva šrouby, kterými je větrák připevněn k ventilátoru procesoru.
2. Opatrně zvedněte obě zajišťovací páčky a uvolněte jejich konce z otvoru v retenčním modulu.
3. Uvolněte háčky obou kovových svorek z otvorů v retenčním modulu.
4. Vyjměte kovové svorky z boční drážky sestavy ventilátoru a tepelné jímky.
5. Odpojte kabel ventilátoru procesoru od konektoru na základní desce a potom sejměte sestavu ventilátoru a tepelné jímky.



Instalace procesoru

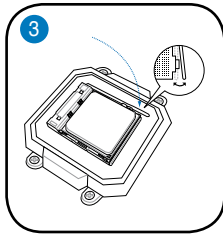
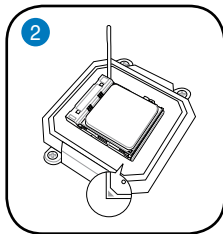
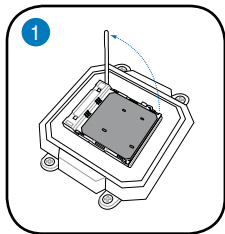
Instalace procesoru Intel® do patice LGA775:

1. Vyhledejte patici pro procesor na základní desce.
2. Palcem stiskněte zaváděcí páčku (2A) a posuňte ji doleva (2B) tak, aby byla uvolněna z pojistky.
3. Zvedněte zaváděcí páčku ve směru šipky do úhlu 135°.
4. Zvedněte zaváděcí desku palcem a ukazovákem do úhlu 100° (A) a poté zatlačte na víčko PnP pro odstranění krytky (B).
5. Zorientujte procesor nad paticí tak, aby se zlatý trojúhelník nacházel na dolním levém rohu patice. Orientační výstupek patice musí zapadnout do drážky na procesoru.
6. Zavřete zaváděcí desku (6A) a potom stiskněte zaváděcí páčku (6B) tak, aby zaklapla do pojistky.



Instalace procesoru AMD

1. Vyhledejte patici procesoru a potom zvedněte páčku patice do úhlu 90°.
2. Zorientujte procesor nad paticí tak, aby roh procesoru označený zlatým trojúhelníkem odpovídal rohu patice s malým trojúhelníkem.
3. Sklopením páčky patice zajistíte procesor.

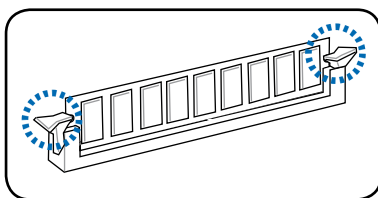
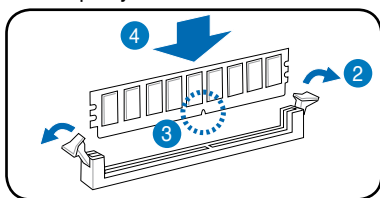


POZNÁMKA: Při nové montáži sestavy ventilátoru a tepelné jímky procesoru Intel® / AMD postupujte podle pokynů na straně 4 v obráceném pořadí.

UPOZORNĚNÍ: Po nové montáži sestavy ventilátoru a tepelné jímky nezapomeňte připojit konektor ventilátoru procesoru! Pokud tento konektor nezapojíte, může dojít k chybě sledování hardwaru.

Instalace paměťového modulu DIMM

1. Vyhledejte patice pro paměťové moduly DIMM na základní desce.
2. Stisknutím zajišťovací svorky směrem ven uvolníte patici pro paměťový modul DIMM.
3. Nasadíte paměťový modul DIMM do patice tak, aby zářez na modulu DIMM odpovídal výstupku v patici.
4. Zasuňte paměťový modul DIMM zcela do patice, tak aby zajišťovací svorky zapadly na místo.

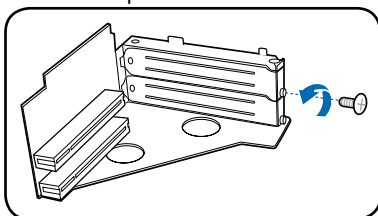
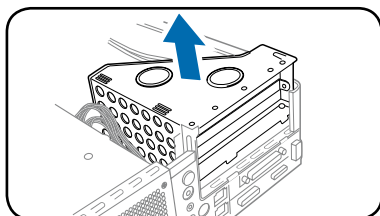


UPOZORNĚNÍ.

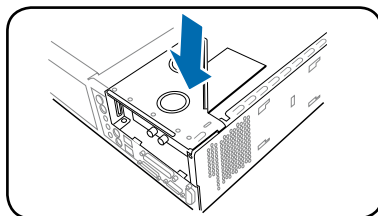
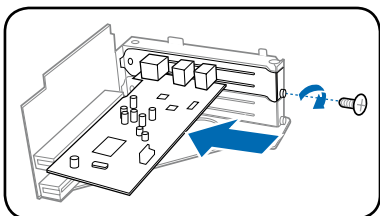
- Před přidáváním nebo odebráním paměťových modulů DIMM odpojte napájení. Při zanedbání této zásady může dojít k poškození základní desky a/nebo komponent.
- Paměťový modul DDR DIMM je vybaven zářezem, takže jej lze nainstalovat pouze v jediném směru. Paměťový modul DIMM NEZASOUVEJTE do patice SILOU, aby nedošlo k jeho poškození.

Instalace karty pro rozšíření

1. Zvedněte PCI-stromeček a vyjměte jej.
2. Vyjměte kovovou zásepku, která se nachází proti slotu, který chcete použít.

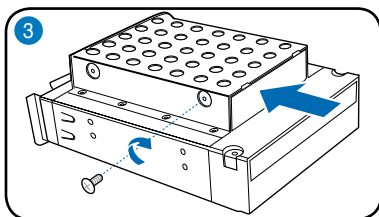
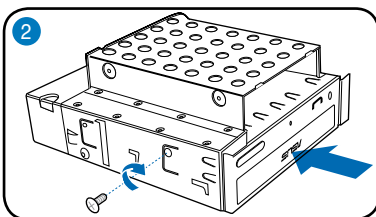


3. Nasadíte konektor karty do slotu a potom zasuňte kartu zcela do slotu. Kartu zajistíte šroubkem.
4. Znovu nainstalujte PCI-stromeček. Konektor PCI-stromečku musí být řádně usazen ve slotu PCI na základní desce.



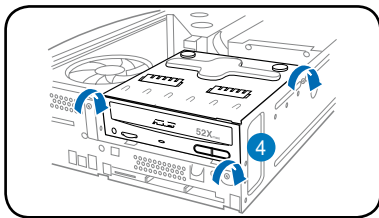
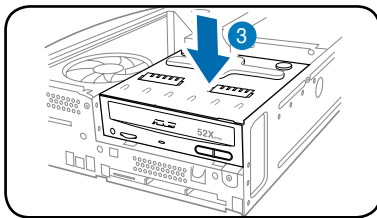
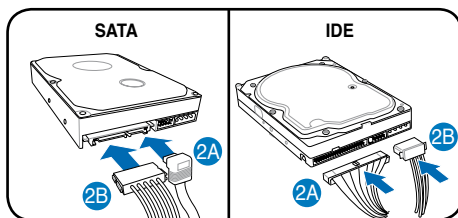
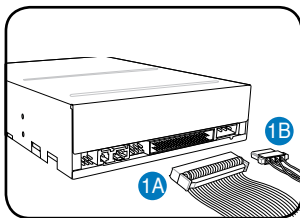
Instalace optické jednotky a pevného disku

1. Otočte sestavu pevného disku spodní stranou nahoru tak, aby se pozice 3.5" nacházela nad pozicí 5.25".
2. Vložte optickou jednotku spodní stranou nahoru do pozice 5.25" a zajistěte ji na obou stranách dvěma šroubky.
3. Otočte sestavu pevného disku, vložte pevný disk spodní stranou nahoru do pozice 3.5" a zajistěte ji na obou stranách dvěma šroubky.



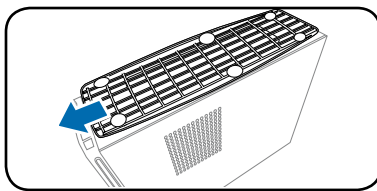
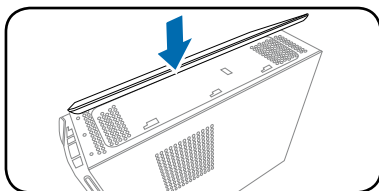
Nová montáž sestavy pevného disku

1. Připojte zástrčky kabelu IDE (1A) a napájecího kabelu (1B) do konektorů na zadní straně optické jednotky.
2. Připojte zástrčky kabelu SATA/IDE (2A) a napájecího kabelu (2B) do konektorů na zadní straně pevných disků SATA/IDE.
3. Namontujte sestavu pevného disku do skříně.
4. Zajistěte sestavu pevného disku třemi šroubky.



Montáž stojánku

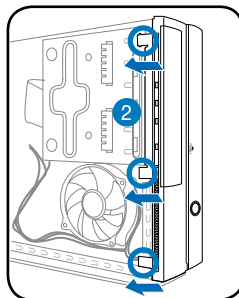
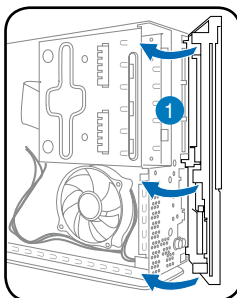
1. Zasuňte závěsy desky podstavce do otvorů na skříni.
2. Posouvejte desku podstavce ve směru šipky, dokud zámek nezacvakne na místo.



POZNÁMKA: Chcete-li sejmut desku podstavce, zvedněte zámek a potom lehce zatlačte na desku podstavce směrem k zadnímu panelu tak, aby se deska uvolnila ze skříně.

Montáž krytu předního panelu

1. Nasadíte závěsy krytu předního panelu do otvorů na pravé straně skříně a potom otočte panel doleva.
2. Zasuňte háčky krytu předního panelu do pojistek na skříni tak, aby kryt předního panelu dosedl na místo.

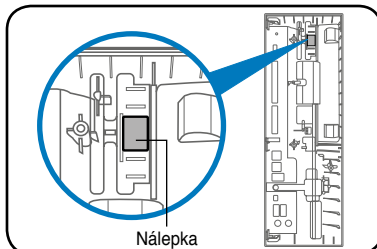


Montáž krytu skříně

1. Namontujte kryt skříně. Úchyty krytu skříně musí zapadnout do rámu skříně.
2. Posuňte kryt k přednímu panelu tak, aby dosedl na místo.
3. Zajistěte dvěma šroubky, které jste předtím odmontovali.

POZNÁMKA: Postupujte podle obrázků v části „Demontáž krytu“ na straně 3 v opačném pořadí.

POZNÁMKA: Pokud se v případě modelu P2 po stisknutí tlačítka pro vysunutí nevysune přihrádka optické jednotky, nalepte dodanou nálepku na zobrazené místo na zadní straně krytu předního panelu. Nálepka musí být zarovnána s tlačítkem pro vysunutí optické jednotky.



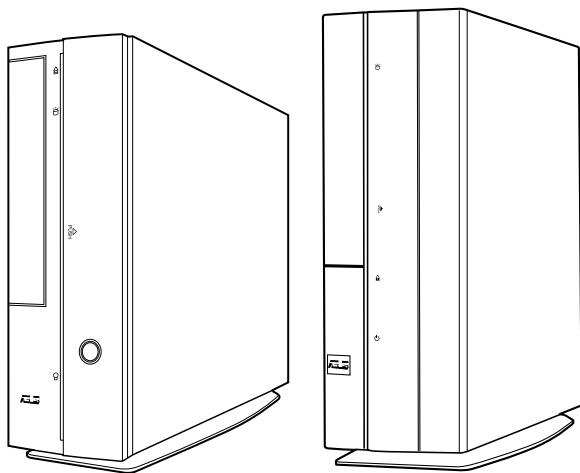


P-Seria

ASUS Komputer PC (Desktop Barebone)

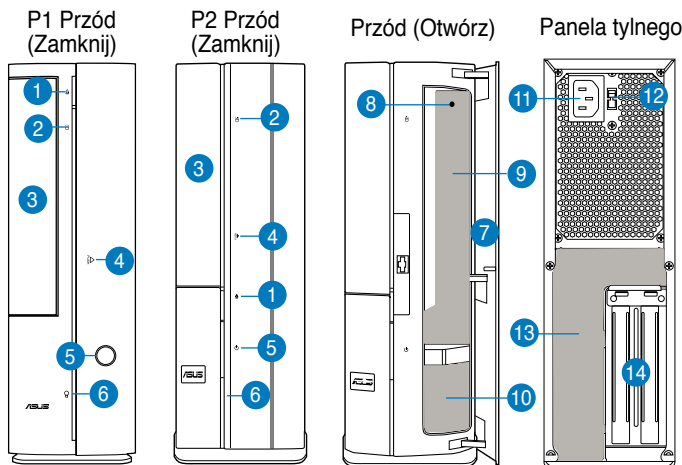
Podręcznik instalacji

Polski



Pobierz najnowszy podręcznik ze strony sieci web firmy ASUS: www.asus.com

Elementy panela przedniego/tylnego

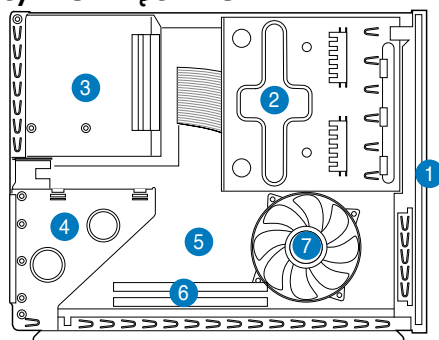


1. Przycisk wysuwania napędu optycznego (▲)
2. Dioda LED HDD (●)
3. Pokrywa wnętrza napędu optycznego
4. Otwórz pokrywę panela przedniego (PUSH)
5. Przycisk zasilania (⏻)
6. Dioda LED zasilania (●)
7. Pokrywa panela przedniego
8. Przycisk Reset (↻)
- 9.*
 - Gniazdo karty MS/MS Pro (LMS.MS/PRO)
 - Gniazdo karty CF (Lcf)
 - Gniazdo karty SD/MMC (LMMC.SD.)
 - Gniazdo karty MS/MS Pro/SD/MMC (L)
 - 6-pinowy port IEEE 1394a (1394)
 - Port wejścia S/PDIF (S/PDIF)
- 10.*
 - 4-pinowy port IEEE 1394a (1394)
 - Porty USB 2.0 (USB)
 - Port słuchawek (Headphones)
 - Port mikrofonu (Microphone)
11. Złącze zasilania
- 12.** Przełącznik wyboru napięcia
- 13.*
 - Port klawiatury PS/2 (PS/2)
 - Port myszy PS/2 (PS/2)
 - Port VGA (VGA)
 - Port HDMI (HDMI)
 - Port równoległy (Parallel)
 - Porty USB 2.0 (USB)
 - Port sieci LAN (RJ-45) (LAN)
 - Port szeregowy (COM1) (COM1)
 - Port DVI-D (DVI-D)
 - Optyczny port wyjścia S/PDIF (S/PDIF)
 - Koncentryczny port wyjścia S/PDIF (S/PDIF)
 - Port IEEE 1394a (1394)
 - Konfiguracje portów audio:
 - 6-kanalowe (6-Channel)
 - 8-kanalowe (8-Channel)
14. Metalowe zaślepki gniazd rozszerzenia

UWAGA: *Gniazda/porty panela przedniego/tylnego i ich lokalizacja może być różna, w zależności od modelu systemu. Szczegółowe opisy znajdują się w podręczniku użytkownika systemu.

UWAGA: **Zasilacz systemu posiada przełącznik wyboru napięcia 115 V/230 V, znajdujący się poniżej złącza zasilania. Przełącznik ten służy do wyboru właściwego napięcia wejściowego prądu zasilającego system, zgodnego z napięciem prądu zasilającego w danym obszarze.

Komponenty wewnętrzne

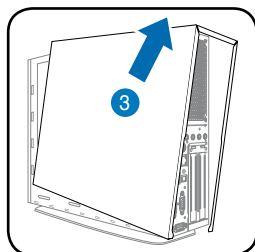
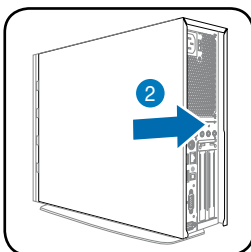
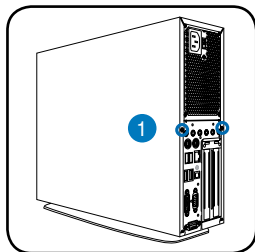


- | | |
|---|--|
| 1. Pokrywa panela przedniego | 4. Wspornik płyty rozszerzenia karty PCI (podłączony do gniazda PCI płyty głównej) |
| 2. Obudowa 5,25-calowego napędu optycznego i 3,5 calowego napędu dysku optycznego | 5. Płyta główna ASUS* |
| 3. Moduł zasilacza | 6. Gniazda DIMM |
| | 7. wentylatora procesora |

UWAGA: *Szczegółowe informacje dotyczące płyty głównej znajdują się w systemowym podręczniku użytkownika systemu.

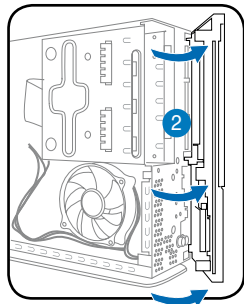
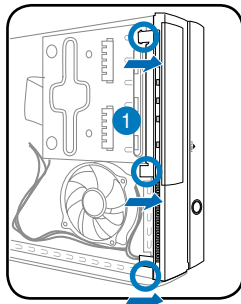
Zdejmowanie pokrywy

1. Odkręć śruby pokrywy na panelu tylnym. Śruby należy zachować do późniejszego wykorzystania.
2. Pociągnij pokrywę w kierunku panelu tylnego.
3. Unieś pokrywę, a następnie odłóż ją na bok.



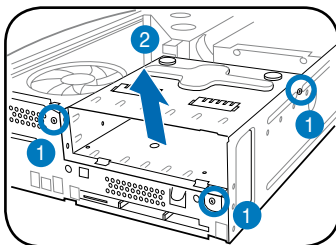
Zdejmowanie pokrywy panela tylnego

1. Zlokalizuj zaczepy pokrywy panela przedniego, następnie unieś je, aż zostaną odczepione z obudowy.
2. Obróć pokrywę panela na prawo, zdejmij ją i odłóż na bok.



Odłączanie zespołu mocowania napędu pamięci masowej

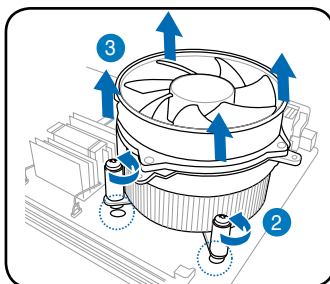
1. Połóż system na boku, następnie znajdź i wykręć trzy śruby zespołu mocowania napędu pamięci masowej.
2. Unieś zespół mocowania napędu pamięci masowej, a następnie odłóż go na bok.



Zdejmowanie zespołu wentylatora i radiatora procesora

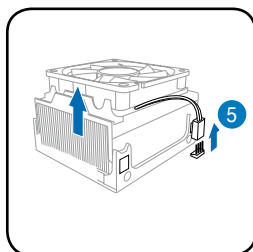
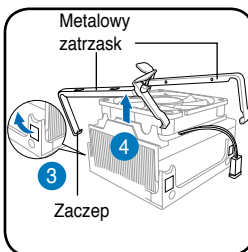
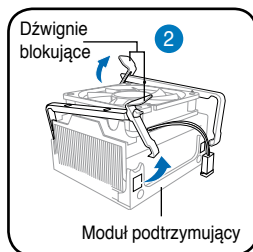
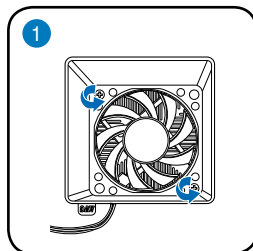
Zdejmowanie zespołu wentylatora i radiatora procesora Intel®

1. Odłącz kabel wentylatora procesora od złącza na płycie głównej.
2. Odkręć cztery śruby w otworach wentylatora w celu zdjęcia zespołu wentylatora i radiatora z płyty głównej.
3. Ostrożnie zdejmij zespół wentylatora i radiatora, a następnie odłóż go na bok.



Zdejmowanie zespołu wentylatora i radiatora procesora AMD

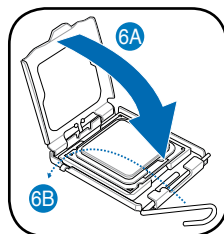
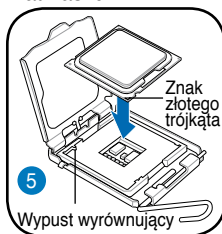
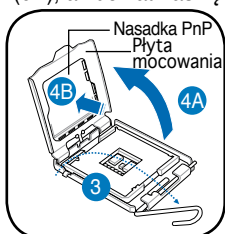
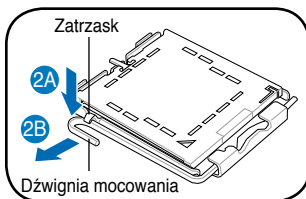
1. Odkręć i wyjmij dwie śruby mocujące dmuchawę do wentylatora procesora.
2. Ostrożnie podnieś każdą z dźwigni blokujących i odłącz ich końce z otworów modułu podtrzymującego.
3. Zwolnij z otworu modułu podtrzymującego zaczepy metalowych zatrasków.
4. Zdejmij metalowe zatraski z prowadnicy bocznej wentylatora i zespołu wentylatora i radiatora.
5. Odłącz kabel wentylatora procesora od złącza na płycie głównej, a następnie odłącz zespół wentylatora i radiatora.



Instalacja procesora

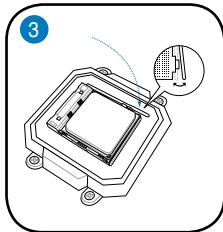
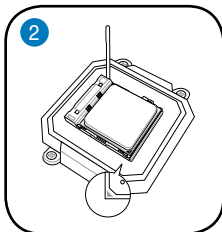
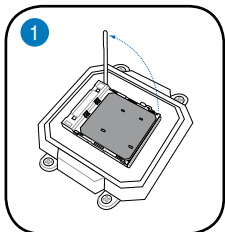
Instalacja pakietu procesora Intel® w podstawie LGA775

1. Zlokalizuj gniazdo procesora na płycie głównej.
2. Naciśnij kciukiem dźwignię mocowania (2A) i przesun ją na lewo (2B), aż do zwolnienia z zatrzasku.
3. Unieś dźwignię mocowania w kierunku strzałki pod kątem 135°.
4. Unieś płytę mocowania kciukiem i palcem wskazującym pod kątem 100° (4A), a następnie naciśnij nasadkę PnP w oknie płyty mocowania w celu usunięcia (4B).
5. Ustaw procesor nad gniazdem, upewniając się, że złoty trójkąt znajduje się w dolnym lewym rogu gniazda. Wypust wyrównujący powinien pasować do nacięcia procesora.
6. Zamknij płytę mocowania (6A), a następnie naciśnij dźwignię mocowania (6B), aż do zatrzzaśnięcia w zatrzasku.



Instalacja pakietu procesora AMD

1. Odszukaj gniazdo procesora, a następnie podnieś dźwignię gniazda pod kątem 90°.
2. Zainstaluj procesor w gnieździe, upewniając się, że róg procesora oznaczony złotym trójkątem jest dopasowany do rogu gniazda ze znakiem małego trójkąta.
3. Naciśnij do dołu dźwignię gniazda w celu zamocowania procesora.

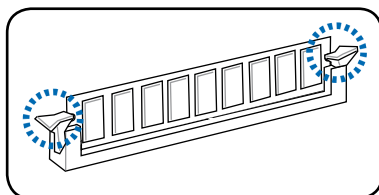
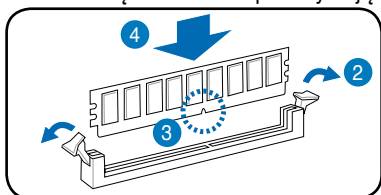


UWAGA: Aby ponownie zainstalować zespół wentylatora i radiatora procesora Intel® / AMD, wykonaj instrukcje na stronie 4 w kolejności odwrotnej.

OSTRZEŻENIE: Po ponownym zainstalowaniu zespołu wentylatora i radiatora należy pamiętać, aby podłączyć złącze wentylatora procesora! Nie podłączenie wtyki złącza spowoduje wygenerowanie błędu monitorowania sprzętu.

Instalacja modułu DIMM

1. Zlokalizuj gniazda DIMM na płycie głównej.
2. Odblokuj gniazdo DIMM, naciskając na zewnątrz zatrzaski mocujące.
3. Wyrównaj moduł DIMM w gnieździe, aby nacięcie w module DIMM pasowało do wypustu gniazda.
4. Naciśnij moduł DIMM w kierunku gniazda, aż do zatrzaśnięcia się do wewnątrz zatrzasku podtrzymującego.

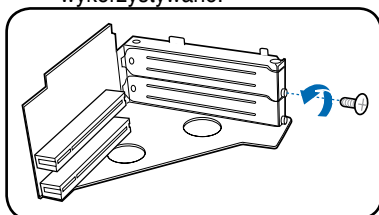
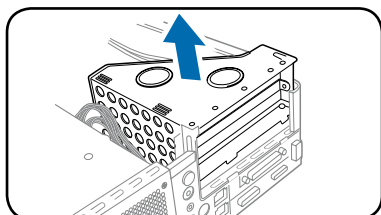


UWAGA.

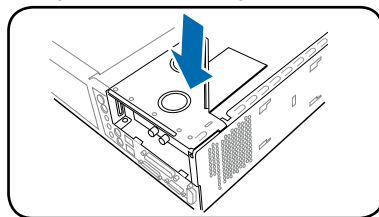
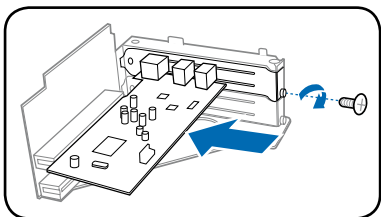
- Przed dodawaniem lub odłączaniem modułów DIMM należy odłączyć zasilanie. Niezastosowanie się do tego polecenia może spowodować uszkodzenie płyty głównej i/lub komponentów.
- Moduły DDR DIMM posiadają nacięcie, które umożliwia ich instalację tylko w jednym kierunku. NIE wolno na siłę włożyć modułu DIMM do gniazda, ponieważ może to spowodować uszkodzenie modułu DIMM.

Instalacja karty rozszerzenia

1. Podnieś w celu odłączenia zespół płyty rozszerzenia karty PCI.
2. Odłącz metalową zaślepkę na przeciw gniazda, które będzie wykorzystywane.

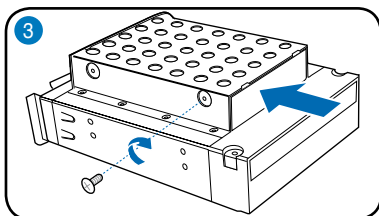
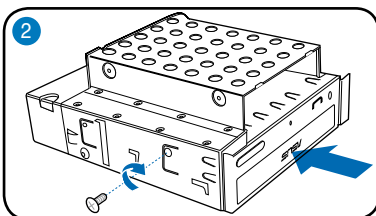


3. Wstaw złącze karty do gniazda, a następnie naciśnij mocno kartę, aż do jej pełnego dopasowania do gniazda. Zamocuj kartę śrubą.
4. Zainstaluj ponownie zespół płyty rozszerzenia karty PCI. Upewnij się, że złącze karty rozszerzenia jest osadzone prawidłowo w gnieździe PCI płyty głównej.



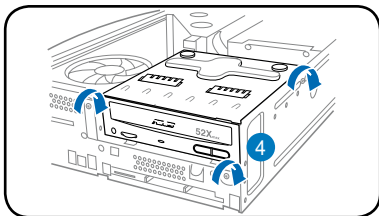
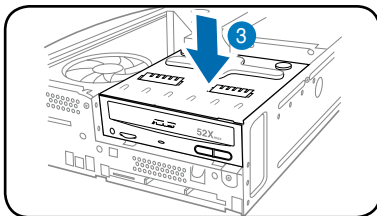
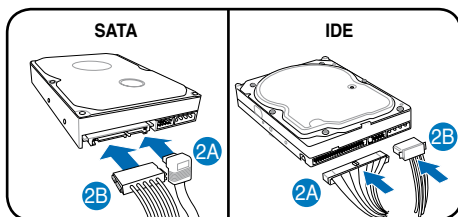
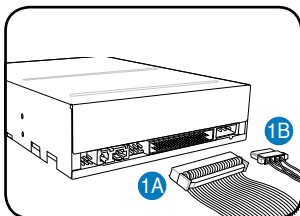
Instalacja napędów optycznych i napędów pamięci masowej

1. Obróć zespół napędu masowego górą do dołu, z 3,5-calową wnęką na wnęce 5,25-cala.
2. Wstaw napęd optyczny górą do dołu do wnęki 5,25-cala, a następnie zamocuj go dwiema śrubami po obu stronach.
3. Obróć zespół napędu pamięci masowej, wstaw dysk twardy górą do dołu do wnęki 3,5-cala, a następnie zamocuj go dwiema śrubami po obu stronach.



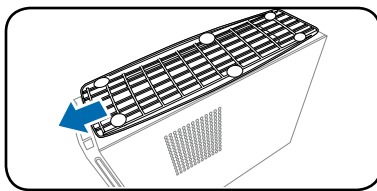
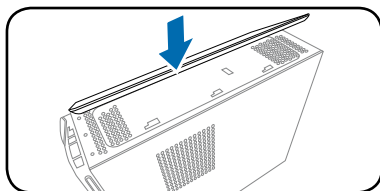
Ponowna instalacja zespołu napędu pamięci masowej

1. Podłącz wtyki IDE (1A) oraz zasilania (1B) do złączy z tyłu napędu optycznego.
2. Podłącz wtyki SATA/IDE (2A) i wtyki zasilania (2B) do złączy z tyłu dysków twardych SATA/IDE.
3. Zainstaluj w obudowie zestaw montażowy napędu pamięci masowej.
4. Zamocuj zestaw montażowy napędu pamięci masowej trzema śrubami.



Instalacja podstawy z nóżkami

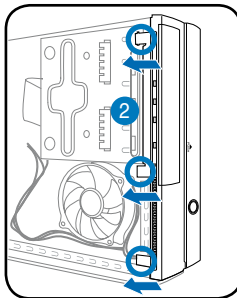
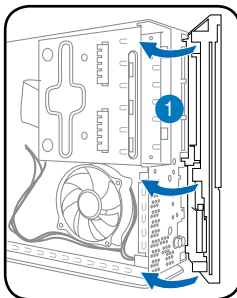
1. Wstaw zaczepy podstawy do otworów w obudowie.
2. Pociągnij podstawę w kierunku strzałki, aż do zaskoczenia na miejsce.



UWAGA: Aby zdjąć podstawę, podnieś zatrzask, a następnie lekko pchnij podstawę w kierunku panela tylnego, aż do odłączenia z obudowy.

Ponowne zakładanie pokrywy panela przedniego

1. Wstaw zaczepy pokrywy panela przedniego do otworów z prawej strony obudowy, a następnie obróć pokrywę panela przedniego w lewo.
2. Wstaw zaczepy pokrywy panela przedniego do występów obudowy, aż do dopasowania pokrywy panela przedniego.

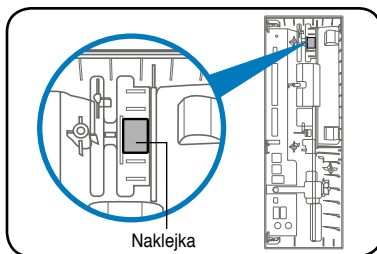


Ponowne zakładanie pokrywy

1. Zainstaluj pokrywę w obudowie. Upewnij się, że występy pokrywy pasują do prowadnic obudowy.
2. Pchnij pokrywę w kierunku panela przedniego, aż do dopasowania we właściwym miejscu.
3. Zamocuj pokrywę dwiema, wcześniej odkręconymi śrubami.

UWAGA: Sprawdź w kolejności odwrotnej obrazy z części "Zdejmowanie pokrywy" na stronie 3.

UWAGA: Jeśli po naciśnięciu przycisku wysuwania taca napędu optycznego modelu P2 nie wysunie się, załóż dostarczoną naklejkę we wskazanym miejscu z tyłu pokrywy panela przedniego. Sprawdź, czy naklejka jest dopasowana do przycisku wysuwania napędu optycznego.

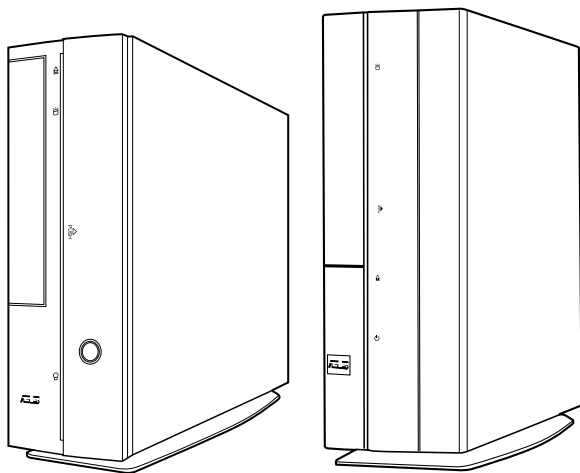




P-sorozat

ASUS Asztali barebone számítógép

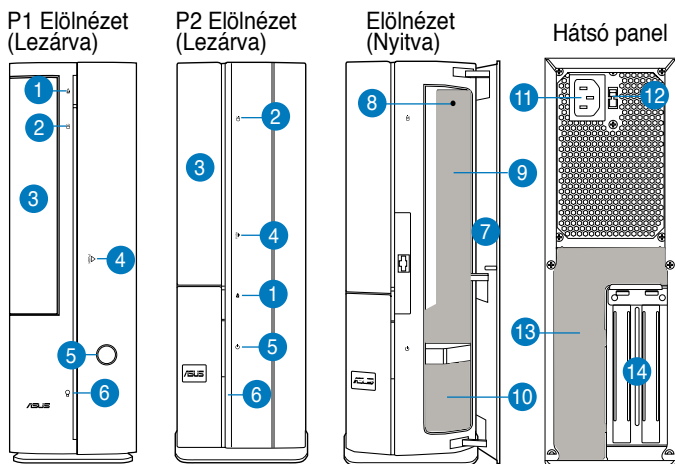
Telepítési kézikönyv



Magyar

Töltse le a legfrissebb kézikönyvet az ASUS weblapjáról: www.asus.com

Előlap/Hátsó panel funkciók

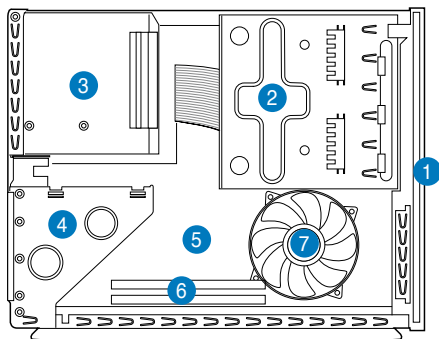


1. Optikai meghajtó lemezkiadó gombja (▲)
2. HDD LED (◻)
3. Optikai meghajtó rekesz-fedél
4. Nyissa fel az előső fedelet (PUSH)
5. Bekapcsoló gomb (⏻)
6. Bekapcsolt állapotot jelző LED (◻)
7. Előlapi panel fedele
8. Reset gomb (↺)
- 9.*
 - MS/MS Pro kártyanyílás (LMS.MS/PRO)
 - CF kártyanyílás (◻)
 - SD/MMC kártyanyílás (LMMC.SD)
 - MS/MS Pro/SD/MMC kártyanyílás (◻)
 - 6 érintkezős IEEE 1394a port (1394)
 - S/PDIF bemeneti port (⏮)
- 10.*
 - 4 érintkezős IEEE 1394a port (1394)
 - USB 2.0 portok (⏻)
 - Fejhallgató port (◻)
 - Mikrofon port (◻)
11. Tápcsatlakozó
- 12.** Feszültségválasztó kapcsoló
- 13.*
 - PS/2 billentyűzet port (◻)
 - PS/2 egérport (◻)
 - VGA port (◻)
 - HDMI port (◻)
 - Párhuzamos port (◻)
 - USB 2.0 portok (◻)
 - LAN (RJ-45) port (◻)
 - Soros (COM1) port (◻)
 - DVI-D port (◻)
 - Optikai S/PDIF kimeneti port (◻)
 - Koaxiális S/PDIF kimeneti port (◻)
 - IEEE1394a port (◻)
14. Bővítőhely fém tartói
 - 6 csatornás (◻)
 - 8-csatornás (◻)

MEGJEGYZÉS: *Az első/hátsó panelen lévő foglalatok/portok és helyük a rendszer típusától függően eltérhetnek. A részletes leírás a Használati útmutatóban található.

MEGJEGYZÉS: **A rendszer tápegysége 115 V/230 V feszültségválasztó kapcsolóval rendelkezik, amely a tápcsatlakozó mellett található. Ez a kapcsoló a területének megfelelő tápfeszültség kiválasztására szolgál.

Belső alkatrészek

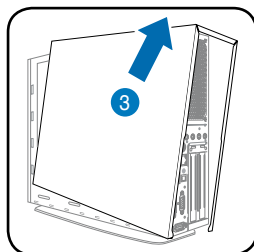
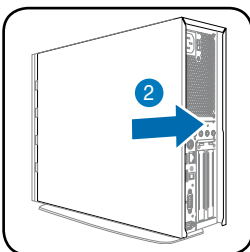
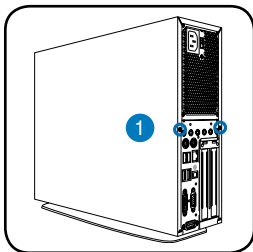


- | | |
|--|--|
| 1. Előlap panel fedele | 4. PCI kártya-szerelvény (csatlakozik az alaplap PCI foglalatához) |
| 2. Keret 5,25 hüvelykes optikai meghajtóhoz és 3,5 hüvelykes merevlemezhez | 5. ASUS alaplap* |
| 3. Tápegység | 6. DIMM foglalatok |
| | 7. CPU-ventilátor |

MEGJEGYZÉS: *Az alaplap részleteit illetően olvassa el a Használati útmutatót.

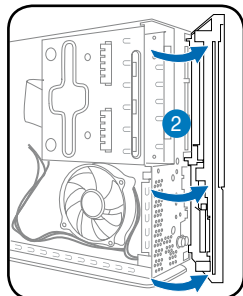
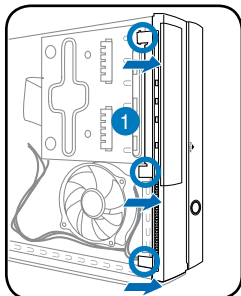
A fedél eltávolítása

1. Távolítsa el a fedelet rögzítő csavarokat a hátlapon. Őrizze meg a csavarokat későbbi használat céljából.
2. Húzza a fedelet kissé a hátlap felé.
3. Emelje fel a fedelet, majd tegye félre.



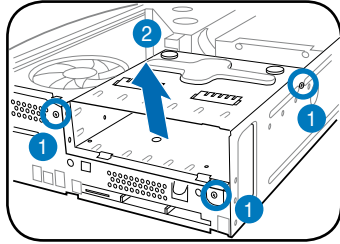
Az elülső fedél eltávolítása

1. Keresse meg az elülső panel szerelőkampóit, majd emelje fel őket, amíg le nem válnak a számítógépházzról.
2. Hajtsa a jobb oldalra az előlap fedelét, vegye le, majd tegye félre.



A háttértár-szerelvény eltávolítása

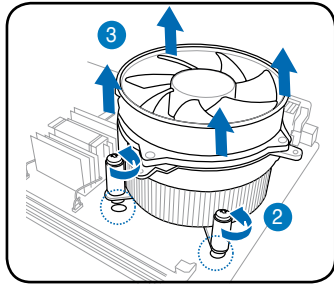
1. Fektesse a számítógépet az oldalára, majd keresse meg és távolítsa el a háttértár-szerelvényt rögzítő három csavart.
2. Emelje ki a háttértár-szerelvényt, majd tegye félre.



CPU-ventilátor és hűtőborda szerelvény eltávolítása

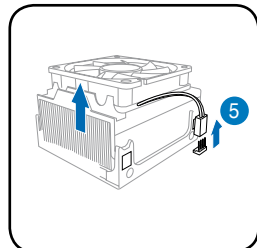
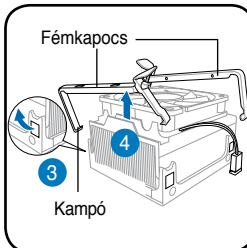
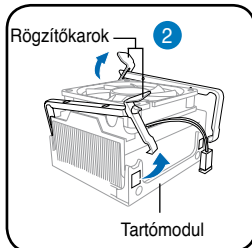
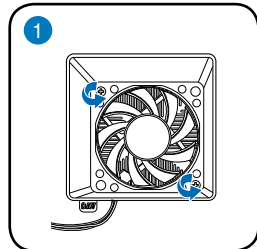
Intel® CPU-ventilátor és hűtőborda szerelvény eltávolítása

1. Húzza le a CPU-ventilátor tápkábelét az alaplap CPU-ventilátor csatlakozójáról.
2. Lazítsa meg a négy csavart a ventilátor rögzítésére szolgáló nyílásokban a ventilátor és hűtőborda szerelvény alaplapról történő eltávolítása érdekében.
3. Óvatosan emelje le a ventilátor és hűtőborda szerelvényt, majd tegye félre.



AMD CPU-ventilátor és hűtőborda szerelvény eltávolítása

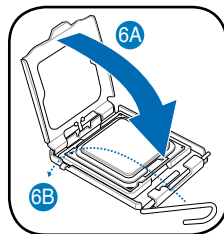
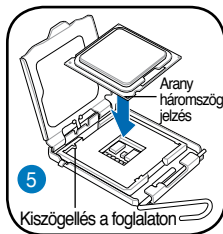
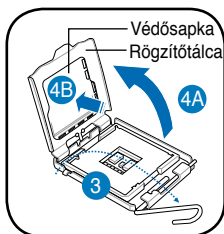
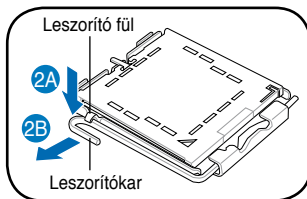
1. Távolítsa el a két csavart, amely a légfúvót a CPU-ventilátorhoz rögzíti.
2. Óvatosan emelje fel le mindkét rögzítőkart, és vegye le azok végét a tartómodul nyílásából.
3. Oldja ki a fémkapocs kampóját a tartómodul nyílásából.
4. Távolítsa el a rögzítőkapcsokat a ventilátor és hűtőborda szerelvény oldalán lévő sínről.
5. Húzza le a CPU-ventilátor tápkábelét az alaplap ventilátor csatlakozójáról, majd távolítsa el a ventilátor és hűtőborda szerelvényt.



A CPU beszerelése

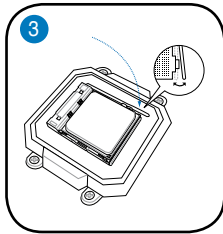
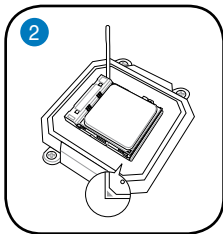
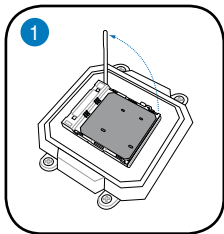
Intel® Pentium® 4 processzor beszerelése LGA775 foglalatba

1. Keresse meg a CPU foglalatot az alaplapon.
2. Hüvelykujjával nyomja meg a leszorítókar (2A), majd tolja balra (2B), amíg a leszorítófül elengedi.
3. Emelje fel a leszorítókart a nyíl irányába, kb. 135°-os szögben.
4. Két ujjal emelje ki a rögzítőtálcát kb. 100°-os szögben (4A), majd a védősapkát kipattintva távolítsa el azt a rögzítőtábla ablakából (4B).
5. Helyezze a processzort a foglatra úgy, hogy a CPU arany háromszöggel megjelölt sarka és a rögzítőkar töve egymás fölött legyenek (a megjelölt irányból nézve a bal alsó sarokban). Helyes elhelyezés esetén a foglalon lévő kiszögellésnek illeszkednie kell a processzoron található bevágásba.
6. Hajtsa le a rögzítőtálcát (6A), majd nyomja lefelé a leszorítókart (6B), egészen a leszorítófül alá.



A CPU beszerelése

1. Keresse meg a CPU-foglalatot, majd emelje fel a foglalat rögzítő karját úgy, hogy 90 fokban álljon.
2. Illessze a CPU-t a foglalatba úgy, hogy az CPU-n lévő arany színű háromszög egybeessen a foglalat kis háromszöggel jelölt sarkával.
3. A kar lenyomásával rögzítse a CPU-t.

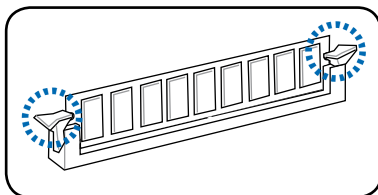
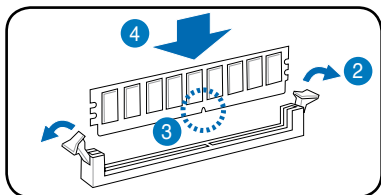


MEGJEGYZÉS: Intel® / AMD CPU-ventilátor és hűtőborda szerelvény visszaszereléséhez fordított sorrendben kövesse a 4. oldalon lévő utasítást.

FIGYELEM: A ventilátor és hűtőborda szerelvény visszaszerelése után ne feledje csatlakoztatni a CPU-ventilátor tápkábelét az alaplaphoz! Hardver-ellenőrzési hiba fordulhat elő, ha nem csatlakoztatja ezt a csatlakozót.

DIMM beszerelése

1. Keresse meg a DIMM-foglalatokat az alaplapon.
2. Oldja a DIMM-foglalat rögzítését a kapcsok kifelé nyomásával.
3. Illessze a DIMM-modult a foglalatba úgy, hogy a DIMM-en lévő bevágás egy vonalba essen a foglalat kiszögellésével.
4. Nyomja a foglalatba a DIMM modult, amíg a tartókapcsok befelé nem pattannak.

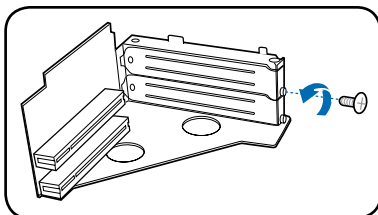
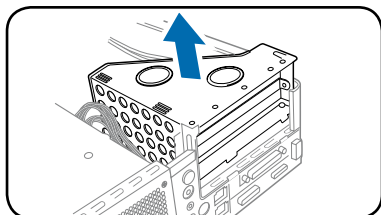


FIGYELEM!

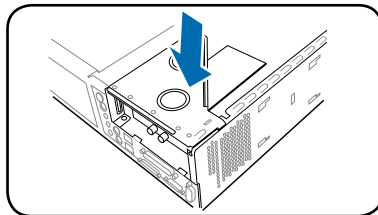
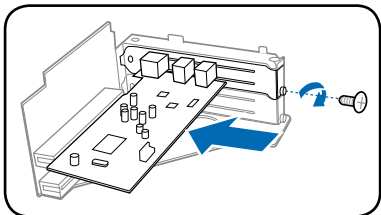
- Húzza ki a tápegységet a konnektorból, mielőtt DIMM modult szerelné be, vagy távolítsa el. Ennek figyelmen kívül hagyása az alaplap és/vagy az alkatrészek megrongálódásához vezethet.
- A DDR DIMM modul egy nyílással rendelkezik, így az csak egyféleképpen helyezhető be. A DIMM modul károsodásának elkerülése érdekében NE erőltesse a modult.

Bővítőkártya beszerelése

1. Emelje ki a PCI kártya-szerelvényt az eltávolításához.
2. Távolítsa el ahhoz a foglathoz tartozó fém fedőlemezt, amelyet használni szándékozik.

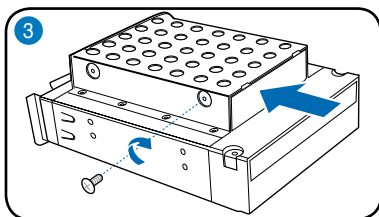
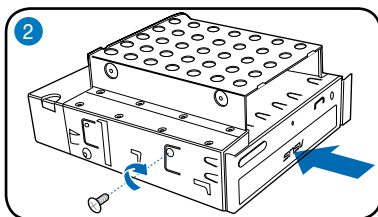


3. Helyezze be a kártya csatlakozóját a foglalatba, majd határozott mozdulattal nyomja le a kártyát, amíg a helyére nem illeszkedik. Rögzítse a kártyát egy csavarral.
4. Szerelje vissza a PCI kártya-szerelvényt. Győződjön meg arról, hogy a kártyaszerelvény csatlakozója megfelelően illeszkedik az alaplap PCI foglalatán.



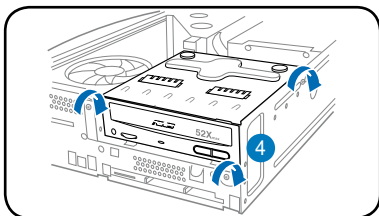
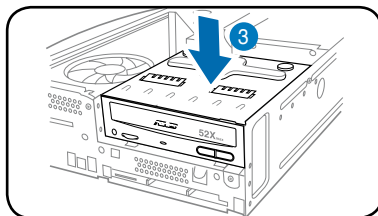
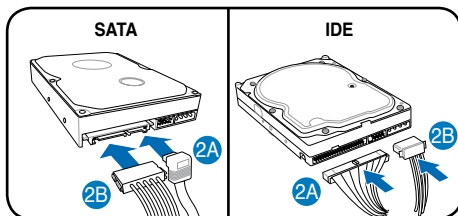
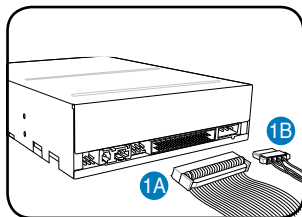
Az optikai meghajtók és háttértárak beszerelése

1. Fordítsa meg a háttértár-szerelvényt úgy, hogy a 3,5 hüvelykes rekesz az 5,25 hüvelykes fölött legyen.
2. Helyezze be az optikai meghajtót fejjel lefelé az 5,25 hüvelykes rekeszbe, majd rögzítse két-két csavarral mindkét oldalon.
3. Fordítsa meg a háttértár-szerelvényt, helyezze be a merevlemez meghajtót fejjel lefelé a 3,5 hüvelykes rekeszbe, majd rögzítse két-két csavarral mindkét oldalon.



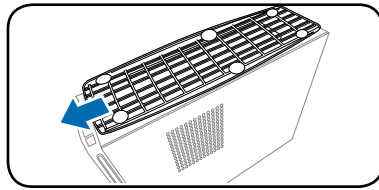
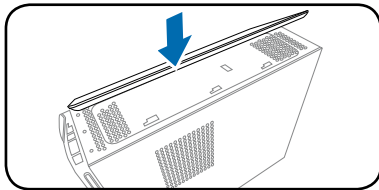
A háttértár-szerelvény visszaszerelése

1. Csatlakoztassa a jel- (1A), és tápkábel (1B) dugóit az optikai meghajtó hátulján lévő csatlakozókhoz.
2. Csatlakoztassa a SATA/IDE jel- (2A), illetve tápkábel (2B) dugóit a SATA/IDE merevlemez-meghajtók hátulján lévő csatlakozókhoz.
3. Szerelje vissza a háttértár-szerelvényt a számítógépházba.
4. Rögzítse a háttértár-szerelvényt három csavarral.



A talp felszerelése

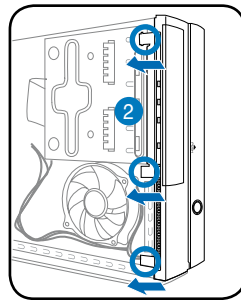
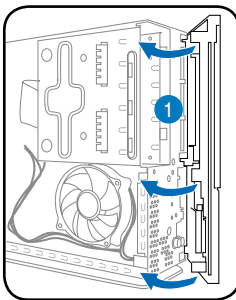
1. Illessze a talp nyelveit a házon lévő nyílásokba.
2. Húzza a talpat a nyíl irányába, amíg a rögzítő a helyére nem kattán.



MEGJEGYZÉS: A talp eltávolításához emelje fel a rögzítőt, majd kissé tolja a talpat a hátsó panel irányába, amíg le nem válik a számítógépházról.

Az előső fedél visszaszerelése

1. Illessze az előső fedél nyelveit a ház jobb oldalán lévő nyílásokba, majd hajtsa a fedelet balra.
2. Illessze az előső fedél nyelveit a ház nyílásaiba, amíg a fedél a helyére nem illeszkedik.

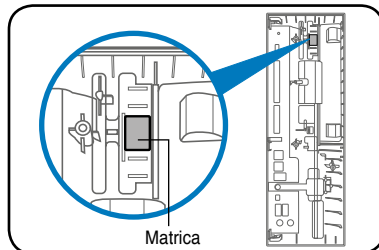


A fedél visszaszerelése

1. Helyezze a fedelet a számítógépházra. Győződjön meg arról, hogy a fedél nyelvei a számítógépház nyílásaiba illeszkednek.
2. Tolja a fedelet az előső panel irányába, amíg a helyére nem illeszkedik.
3. Rögzítse a fedelet a két, korábban eltávolított csavarral.

MEGJEGYZÉS: tekintse meg a "fedél eltávolítására" vonatkozó fejezet ábráit a 3. oldalon, és kövesse az utasításokat fordított sorrendben.

MEGJEGYZÉS: a P2 típus esetében, ha az optikai meghajtó tálcája nem nyílna ki, amikor megnyomja a lemezkiadó gombot, helyezze a mellékelt matricát az előlap fedelének belsejében jelzett helyre. Győződjön meg arról, hogy a matrica egybeesik az optikai meghajtó lemezkiadó gombjával.



Matrica